

Taksteftersyn
Resultater på AMU 2012-2015

Undervisningsministeriet
December 2016

Indholdsfortegnelse

1 Indledning og sammenfatning	3
1.1 Formål med taksteftersynet	3
1.2 Sammenfatning af resultater på AMU	3
1.3 Afgrænsning og fremgangsmåde	6
1.4 Disposition for taksteftersynet.....	8
2 Takstforhøjelser fra Vækstpakke 2014	9
2.1 Kort om undervisningstaksterne og takstforhøjelserne i vækstpakken	9
2.2 Takstforhøjelsen til takstgruppe 3 og flytning af familiegrupper	9
2.3 Nedsættelse af deltagerbetalingen.....	11
2.4 Initiativer i vækstpakken i øvrigt.....	11
3 Aktivitetsudvikling.....	12
3.1 Aktivitetsudvikling og afgrænsning	12
3.2 Aktivitet fordelt på institutionstyper	14
3.3 Aktivitet fordelt på takst- og familiegrupper.....	15
4 Samlede resultater.....	17
4.1 Samlet resultat på AMU 2012-2015	17
4.2 Sammenhæng mellem aktivitet og resultat	19
4.3 Udviklingen i antallet af institutioner som er i stand til at realisere hhv. positivt og negativt resultat i perioden 2012-2015.....	20
4.4 Resultat fordelt på institutionstyper	21
5 Resultater fordelt på takstgrupper	23
5.1 Samlede resultater fordelt på takstgrupper	23
5.2 Sammenhæng mellem resultat og aktivitet indenfor de enkelte takstgrupper i 2015.....	25
5.3 Antal institutioner som realiserer hhv. et positivt og negativt resultat på tværs af takstgrupper.....	26
6 Resultater fordelt på familiegrupper.....	27
6.1 Samlede resultater fordelt på familiegrupper i 2015	27
6.2 Sammenhæng mellem resultat og aktivitet indenfor de enkelte familiegrupper 2015	28
6.3 Familiegrupperne <i>teori</i> og <i>teori med øvelser</i> indenfor takstgruppe 3.....	29
6.4 Resultat fordelt på flyttede familiegrupper.....	31
6.5 Antal institutioner med hhv. overskud og underskud fordelt på familiegrupper i 2015	31

1 Indledning og sammenfatning

1.1 Formål med taksteftersynet

Med *Trepartsaftale om tilstrækkelig og kvalificeret arbejdskraft i hele Danmark og praktikpladser* fra august 2016 er det aftalt, at der fra 2018 afsættes en pulje på 30 mio. kr. årligt til takstforhøjelser på AMU. Takstforhøjelsen aftalt i regi af trepart er varig og sker som opfølgning på de midlertidige takstforhøjelser fra *Vækstpakke 2014*, som udløber i løbet af 2017 og 2018. Takstforhøjelsen skal udmøntes i samarbejde med arbejdsmarkedets parter på baggrund af taksteftersynet.

Taksteftersynet har til formål at undersøge sammenhængen mellem omkostningerne og indtægterne forbundet med undervisningsdriften på AMU. Sammenhængen mellem omkostningerne og indtægterne betegnes taksteftersynet igennem som resultatet. Taksteftersynet tager udgangspunkt i institutionernes resultat på AMU i 2015 samt udviklingen i det årlige resultat i perioden 2012-2015. Eftersom takstforhøjelsen aftalt i regi af trepart sker som opfølgning på det forestående udløb af de midlertidige takstforhøjelser fra *Vækstpakke 2014*, har taksteftersynet særligt fokus på udviklingen efter takstforhøjelserne i vækstpakken.

1.2 Sammenfatning af resultater på AMU

Taksteftersynet viser overordnet, at der har været et årligt negativt resultat på AMU i perioden 2012-2015, men at der indenfor perioden er sket en markant forbedring af det årlige resultat fra 2014 til 2015, hvor takstforhøjelser fra *Vækstpakke 2014* er blevet udmøntet.

Institutionerne, som har aktivitet på AMU, har fra 2012 til 2014 samlet set haft et negativt resultat på AMU-driften, som har ligget relativt stabilt i omegnen af -100 mio. kr. årligt. I 2015 er der sket en forbedring af resultatet, som for året udgør -48,6 mio. kr.¹ Forbedringen af resultatet må forventes at kunne tilskrives vækstpakken, hvormed der er blevet udmøntet takstforhøjelser med virkning fra 2015².

Resultatet vedrører alene skolernes resultat på selve undervisningsdriften givet ved skolerne indtægter og omkostninger forbundet med undervisningen på AMU. Indtægterne er som udgangspunkt givet ved undervisningstaxameteret samt den deltagerbetaling, som udover undervisningstaxameteret er forbundet med størstedelen af aktiviteten på AMU. For så vidt angår den ordinære aktivitet på AMU for beskæftigede indenfor AMU-målgruppen, som udgøres af ufaglærte og faglærte, finansieres undervisningstaxameteret af staten. Herudover indgår i taksteftersynet også institutionernes indtægter og omkostninger forbundet med den øvrige aktivitet, som primært består af aktivitet forbundet med kommunernes beskæftigelsesindsats, hvor både undervisningstaxameter og deltagerbetaling finansieres af kommunerne.

¹ Samtlige resultater er omregnet til 2017-prisniveau af hensyn til sammenligning af resultaterne på tværs af årene i perioden.

² Enkelte takstforhøjelser blev allerede udmøntet i slutningen af 2014.

Resultaterne på de enkelte uddannelsesområder, herunder AMU, skal ses i sammenhæng med institutionernes samlede økonomi. Samlet set skal undervisnings-, fællesudgifts- og bygningstaxametrene sammen med deltagerbetalingen danne grundlag for, at institutionerne kan have en fornuftig økonomi. På den enkelte institution kan nogle uddannelser give underskud, mens andre genererer overskud. Samtidigt afhænger institutionernes resultater af, om institutionerne har formået at foretage de nødvendige strukturtilpasninger, der er nødvendige for at være fleksible. En egenskab der især er nødvendig på AMU-området, der har vist sig at have et svingende aktivitetsniveau.

Størstedelen af institutionerne, som har aktivitet på AMU, udbyder også uddannelser på andre områder som fx erhvervsuddannelsesområdet (eud). Bygnings- og fællesudgiftstaxameteret opdeles i institutionernes kontering ikke særskilt for de forskellige uddannelsesområder, da omkostninger dækket af disse taksttyper ikke entydigt kan henføres til enkelte uddannelser.

Taksteftersynet viser generelt, at der må forventes at være en vis usikkerhed forbundet med konteringen af resultaterne på AMU. Denne usikkerhed forventes at udligne sig i takt med, at resultaterne er baseret på større mængder af aktivitet, hvilket taksteftersynets resultater og opgørelser af sammenhæng mellem aktivitet og resultat fordelt på institutioner samt takst- og familiegrupper også tyder på. Ikke desto mindre er det nødvendigt at fortolke resultaterne med visse forbehold for, at omkostningerne ikke nødvendigvis er fordelt præcist ud på de enkelte AMU-kurser, herunder bl.a. omkostninger til indkøb af undervisningsmaterialer, der anvendes på flere uddannelsesområder (eud og AMU).

Tilskuddet til skolerne i form af de forskellige taxametre på de forskellige uddannelsesområder ydes til institutioner samlet, hvilket skal forstås sådan, at institutionerne kan omflytte midlerne på tværs af uddannelsesområder. Det betyder, at en institution, der er særligt effektiv til planlægning og kapacitetsstyring på et bestemt uddannelsesområde, kan overføre midler herfra til at løfte kvaliteten på andre uddannelsesområder. Dette princip kaldes bloktilskudsprincippet. Det ligger i dette princip, at det er op til den enkelte institution selv at prioritere anvendelse af sine midler og sikre, at omkostningsniveauet tilpasses de politisk fastsatte takster. Der er hermed intet til hinder for, at bestemte uddannelser giver underskud, mens andre skaber overskud. Det medfører, at institutionernes økonomi skal betragtes samlet, hvilket gælder på tværs af forskellige uddannelsesområder, ligesom det gælder på tværs af de enkelte kurser indenfor AMU.

Taksteftersynet viser, at selvom institutionerne i gennemsnit har et negativt resultat på AMU, er der i de enkelte år i perioden 2012-2015 både institutioner, som realiserer et positivt og et negativt resultat. I 2015 realiserede 28 ud af de 75 institutioner, som indgår i taksteftersynet, et positivt resultat samlet set.

De 28 institutioner med positivt resultat i 2015 har til sammen haft et overskud på AMU på i alt 34,5 mio. kr., mens de 47 institutioner med et negativt resultat har haft et samlet underskud på -83,1 mio. kr. Det giver et positivt resultat på 1,2 mio. kr. i gennemsnit pr. insti-

tution med overskud i 2015, mens det for institutionerne med et negativt resultat i 2015 giver et underskud på -1,8 mio. kr. i gennemsnit pr. institution.

Det er med andre ord ikke entydigt, at institutionernes AMU-aktivitet er forbundet med et underskud, selvom der samlet set har været underskud på området for institutionerne under et. Andelen af institutioner, som i det enkelte år har realiseret et positivt resultat samlet, har ligget på mellem 29 pct. og 37 pct. i perioden 2012-2015. Andelen har indenfor perioden været størst i 2015, hvor 37 pct. af institutionerne har realiseret et positivt resultat i forhold til deres AMU-aktivitet.

Taksteftersynet undersøger også resultatet på tværs af hhv. takst- og familiegrupper. Familiegrupper er fagbestemte grupperinger af kurserne på AMU, som anvendes til at indplacere kurserne i de forskellige takstgrupper, som differentierer takstniveauerne for undervisningstaxameteret. Ligesom der både er institutioner, som samlet set realiserer hhv. et positivt og et negativt resultat, gælder det også, at der indenfor de enkelte takst- og familiegrupper både er institutioner, som realiserer hhv. et positivt og et negativt resultat. Taksteftersynet synliggør i den forbindelse, indenfor hvilke takst- eller familiegrupper, der er størst ubalance mellem omkostninger og indtægter, herunder hvor flest institutioner tilsyneladende er ude af stand til at realisere et positivt resultat. Taksteftersynet tyder på, at der med fordel kunne være øget erfaringsudveksling institutionerne imellem i forhold til, hvordan de tilpasser omkostningerne til indtægterne på de forskellige kursustyper.

Selvom det ikke er et krav, at der er balance mellem omkostningerne og indtægterne, kan taksteftersynet danne grundlag for, at økonomiske initiativer på AMU iværksættes under hensyn til øget driftsbalance mellem omkostninger og indtægter på takst- og familiegruppenniveau. Øget balance kan understøtte, at efterspørgslen af bestemte kurser ikke skal påvirke skolernes økonomi i uforholdsmæssigt stort omfang, hvis bestemte kurser generelt kører med markante overskuds- eller underskudsgrader. Taksteftersynet kan på den måde synliggøre, i hvilket omfang det ønskes at tage udgangspunkt i de midlertidige takstforhøjelser fra vækstpakken, når den permanente takstforhøjelse aftalt med trepartsaftalen fra august 2016 skal udmøntes fra og med 2018.

Undersøgelsen af takstgrupper viser mere konkret, at takstgruppe 3 alene tegner sig for et negativt resultat på -36,1 mio. kr. i 2015. Takstgruppe 3 er omfattet af takstforhøjelser fra vækstpakken, og der er fra 2015 sket en forbedring af resultatet, som i perioden 2012-2014 har ligget stabilt på mellem -55,5 og -58,1 mio. kr.

Det negative resultat indenfor takstgruppe 3 skal ses i lyset af, at over halvdelen af aktiviteten på AMU findes indenfor denne takstgruppe. Konkret tegner takstgruppe 3 sig for 53 pct. af den samlede aktivitet i 2015. Takstgruppe 3 er samtidig den takstgruppe, hvor andelen af institutioner, som årligt realiserer et negativt resultat er størst. Blandt institutionerne, som har AMU-aktivitet indenfor takstgruppe 3, har godt hver tredje realiseret et positivt resultat i 2015. 95 pct. af institutionerne i taksteftersynet har aktivitet indenfor takstgruppe 3, og takstgruppe 3 er dermed den takstgruppe, som flest institutioner har aktiviteten in-

denfor. Takstgruppe 3 er med andre ord den takstgruppe, som både påvirker økonomien på flest institutioner, og som har størst påvirkning på det samlede resultat på AMU.

Ud af de tolv takstgrupper med aktivitet i 2015 har otte haft et negativt resultat, mens fire har haft et positivt resultat. Udover takstgruppe 3 er det takstgruppe 7 og takstgruppe 11, som har tegnet sig for mest aktivitet. Både takstgruppe 7 og takstgruppe 11 tegner sig i 2015 for 12 pct. af aktiviteten. Takstgruppe 11 er den takstgruppe, som næst efter takstgruppe 3 har det største underskud samlet set i 2015. Takstgruppe 11 tegner sig for et underskud på -6,2 mio. kr. i 2015. Blot 40 pct. af institutionerne har aktivitet indenfor takstgruppe 11 i 2015. Takstgruppe 7 har til sammenligning tegnet sig for et overskud på i alt 2,1 mio. kr. i 2015. 45 pct. af institutioner har i 2015 aktivitet indenfor takstgruppe 7.

Taksteftersynet viser generelt, at der må forventes at være en vis usikkerhed forbundet med konteringen af resultaterne på AMU. Denne usikkerhed forventes at udligne sig i takt med at resultaterne er baseret på større mængder af aktivitet, hvilket taksteftersynets resultater og opgørelser af sammenhæng mellem aktivitet og resultat fordelt på institutioner samt takst- og familiegrupper også tyder på.

1.3 Afgrænsning og fremgangsmåde

Taksteftersynet afgrænser sig til alene at undersøge institutionernes resultater på undervisningsdriften og dermed ikke institutionernes samlede økonomi, hvor også bygnings- og fællesudgiftstaxameteret er indeholdt. Datagrundlaget for taksteftersynet stammer fra de såkaldte formålsregnskaber, som indeholder regnskabstal for institutionernes resultater på AMU særskilt fra andre uddannelsesområder. Formålsregnskaberne til brug for taksteftersynet muliggør denne formålsopdeling for bestemte uddannelsesområder for så vidt angår undervisningstaxameteret, men ikke bygnings- og fællesudgiftstaxameteret, da omkostninger dækket af disse taksttyper ikke henføres til enkelte uddannelser.

Formålsregnskaberne beror på institutionernes egne indberetninger af indtægter og omkostninger. Selvom institutioner foretager konteringen på baggrund af ministeriets formålskontoplan og konteringsinstruks, kan det ikke udelukkes, at der kan være forskelle i konteringspraksis på tværs af institutionerne, herunder fx hvordan lønomkostninger for en lærer, der underviser både på eud og AMU, er fordelt. Det samme kan gøre sig gældende i forhold til indkøb af materialer og andre anskaffelser, som indgår i undervisningen på de forskellige uddannelsesområder. Taksteftersynet bygger på de bedst tilgængelige data, men det er væsentligt at være opmærksom på, at omkostningerne ikke nødvendigvis er fordelt præcist. Resultaterne skal derfor generelt læses med forbehold for en vis usikkerhed i forhold til konteringspraksis.

Indenfor AMU skelner formålsregnskaberne mellem institutionernes resultater på takst- og familiegrupper. Takstgrupperne differentierer institutionernes indtægter forbundet med undervisningsdriften givet ved undervisningstaxameteret. Det er kendetegnende for AMU, at der udover det statslige tilskud givet ved undervisningstaxameteret er deltagerbetaling forbundet med størstedelen af aktiviteten på AMU. Deltagerbetalingen differentieres ud fra

de såkaldte EVE-grupper. I formålsregnskaberne er både undervisningstaxameter og deltagerbetaling konteret i forhold til, hvilke takst- og familiegrupper indtægterne knytter sig til, og takstefternets undersøgelse af resultatet på AMU-driften omfatter begge indtægtstyper.

Takstefternets opbygning og fremgangsmåde afspejler den overordnede struktur på AMU. AMU er et bredt udbud af erhvervsrettet voksen- og efteruddannelse målrettet ufaglærte og faglærte bestående af mange forskelligartede korterevarende uddannelser eller kurser, som har til formål at vedligeholde, udbygge og forbedre deltagerens kvalifikationer i overensstemmelse med arbejdsmarkedets behov.

Der findes i dag ca. 3.100 AMU-kurser, men der er stor forskel på, hvor meget aktivitet de enkelte kurser tegner sig for. Over 60 pct. af kurserne med ordinær aktivitet havde i 2015 aktivitet svarende til mindre end en årselev. Omvendt tegnede seks kurser sig alene for over 20 pct. af den samlede aktivitet i 2015. Samtidig er det ikke alle kurser, der er aktivitet på. I 2015 har der været ordinær aktivitet på ca. 2.300 kurser.

En årselev er et udtryk for aktivitet svarende til en fuldtidselev i et år (37 timer pr. uge og 40 uger pr. år). Aktiviteten på AMU opgøres i takstefternet i årselever, eftersom institutionernes tilskud udbetales på baggrund af aktivitet opgjort i årselever.

Institutionernes indtægter forbundet med undervisningen på de enkelte AMU-kurser er fastsat ud fra tolv forskellige takstgrupper (takstgruppe 2-13), som differentierer niveauet for det statslige tilskud. På tværs af takstgrupperne findes 48 familiegrupper. Familiegrupperne udgør emnemæssige kategorier indenfor de enkelte takstgrupper og bruges til at indplacere de mange kurser i takstgrupperne. Familiegrupperne udgør den højeste detaljeringsgrad i forhold til takstefternets undersøgelse af resultatet på AMU.

Størstedelen af AMU-aktiviteten er koncentreret på forholdsvis få takst- og familiegrupper. Takstgruppe 3 tegner sig, som nævnt ovenfor, for 53 pct. af den samlede aktivitet i 2015. Indenfor takstgruppe 3 ligger langt størstedelen af aktiviteten indenfor familiegrupperne *Teori* og *Teori (med øvelser inkl. vedr. lovgivningsregler)*, som alene tegner sig for 91 pct. af takstgruppens aktivitet og dermed 49 pct. af den samlede aktivitet på tværs af takstgrupper. Til sammenligning har 35 af de 48 familiegrupper hver især aktivitet svarende til mindre end 100 årselever i 2015. 16 familiegrupper har i 2015 aktivitet svarende til mindre end 10 årselever.

I takt med at detaljeringsgraden øges, og takstefternet undersøger resultatet på enkelte takst- og familiegrupper, bliver der i forhold til de fleste af takst- og familiegrupperne tale om delundersøgelser af begrænsede mængder af aktivitet. Herved vil der være større udsving og usikkerhed i de resultater, som afdækkes. Denne spredning i resultaterne må forventes at udligne sig på aggregeret niveau, mens resultater på mere detaljeret niveau bør læses med behørigt forbehold. Takstefternet viser overordnet, at spredningen i forhold til de aktivitetskorrigerede resultater er mindre i takt med, at der undersøges mere aktivitet,

uanset om der foretages undersøgelse opdelt på institutionstyper, takstgrupper eller familiegrupper. Denne spredning kan tilskrives usikkerhed i forhold til institutionernes kontering samt muligheden for, at høje omkostninger i et bestemt år som følge af fx anskaffelser under aktiveringsgrænsen kan få resultater til at fremstå som outliers.

Der er omkring 100 AMU-udbydere i perioden 2012-2015. Disse institutioner tegner sig i 2015 tilsammen for aktivitet svarende til ca. 7.600 årselever. Taksteftersynet undersøger imidlertid ikke aktiviteten hos private AMU-udbydere, da de ikke indberetter de såkaldte formålsregnskaber, som taksteftersynet beror på. I perioden 2012-2015 er der registreret tolv private AMU-udbydere, som taksteftersynet afgrænser sig fra at undersøge. De tolv private AMU-udbydere tegner sig i 2015 for 16 pct. af den samlede aktivitet. Taksteftersynet tager således udgangspunkt i aktiviteten hos de resterende institutioner, der tegner sig for aktivitet svarende til ca. 6.400 årselever i 2015.

Ud af de omkring 100 registrerede institutioner er der nogle, som i perioden 2012-2015 enten ikke har registreret aktivitet i forbindelse med deres resultater eller ikke har registreret resultat i forbindelse med aktivitet. Disse institutioner indgår af metodiske årsager ikke i taksteftersynet. Den metodiske afgrænsning er uden konsekvenser for de samlede resultater i taksteftersynet, da disse institutioner tegner sig for en meget lille andel af den samlede aktivitet og det samlede resultat for perioden. Institutionerne, som alene har registreret resultat, tegner sig tilsammen for under en pct. af det samlede resultat, ligesom institutionerne, som alene har registreret aktivitet, tegner sig for under en pct. af den samlede aktivitet.

Aktiviteten, som undersøges i taksteftersynet, dækker både over den såkaldt ordinære aktivitet, som finansieres indenfor Undervisningsministeriets paragraf på finansloven samt såkaldt øvrigt rekvireret aktivitet, som dækker over aktivitet i regi af beskæftigelsessystemet samt aktivitet for personer udenfor AMU-målgruppen. Taksteftersynets afgrænsning i forhold til aktiviteten på AMU fremgår for hele den undersøgte periode i kapitel 3, hvor aktivitetsudviklingen på AMU i perioden beskrives.

Med mindre andet er angivet, er resultaterne, som afrapporteres i taksteftersynet, beregnet med udgangspunkt i afgrænsningen, hvormed private udbydere samt institutionerne, der enten ikke har registreret aktivitet eller resultat i perioden, holdes udenfor. Taksteftersynet undersøger herved resultaterne hos 77 institutioner i perioden 2012 til 2015. Når der ses på 2015 alene, indgår der 75 institutioner.

1.4 Disposition for taksteftersynet

I kapitel 2 beskrives de primære takstforhøjelser fra vækstpakken. I det efterfølgende kapitel 3 beskrives aktivitetsudviklingen på AMU. Herefter udgør det samlede resultat samt de takst- og familiegruppeopdelte resultater tre overordnede delundersøgelser i taksteftersynet. Taksteftersynet undersøger i kapitel 4 først og fremmest det samlede resultat på AMU i perioden. Dernæst undersøges i kapitel 5 de takstgruppeopdelte resultater, hvorefter de familiegruppeopdelte resultater undersøges i kapitel 6.

2 Takstforhøjelser fra Vækstpakke 2014

2.1 Kort om undervisningstaksterne og takstforhøjelserne i vækstpakken

Undervisningstaxameteret er politisk fastsat på årets finanslov, hvor de forskellige takstgrupper, som differentierer undervisningstaxameteret, fremgår. De politisk fastsatte takster er baseret på en landsdækkende udgiftsprioritering, og der er ikke defineret præcise udgiftsbehov pr. AMU-kursist som grundlag for takstfastsættelsen.

Den politiske fastsættelse af taksterne indebærer, at taksterne er forudsat at dække den del af institutionernes omkostninger i forhold til undervisningen, som ikke dækkes af deltagerbetalingen. Som det fremgår af kapitel 1, er det institutionernes ansvar at tilpasse omkostningerne efter taksterne. Institutionernes omkostninger på de enkelte uddannelsesområder skal ikke nødvendigvis svare til de pågældende takster for den enkelte uddannelse eller på det enkelte uddannelsesområde, men derimod gøre det muligt for institutionerne at have en sammenhængende økonomi samlet set. Et taksteftersyn skal derfor ikke forventes at vise, at taksterne svarer til institutionernes omkostninger indenfor de enkelte takstgrupper på AMU, ligesom resultaterne skal ses i forhold til institutionernes resultater på andre uddannelsesområder.

I erkendelse af at mange institutioner har haft problemer med at få økonomien til at hænge sammen på AMU, blev der med vækstpakken fra 2014 indført midlertidige takstforhøjelser på en række kurser. I vækstpakken er der særligt tre takstforhøjelser med betydning for det samlede resultat på AMU. Først og fremmest blev der indført en takstforhøjelse til takstgruppe 3, hvori størstedelen af aktiviteten på AMU findes. Herudover blev en række familiegrupper flyttet til højere takstgrupper, sådan at aktiviteten på kurserne indenfor disse familiegrupper udløser en højere takst. Desuden blev deltagerbetalingen sænket på teknisk-faglige og merkantile kurser med en tilsvarende forhøjelse af undervisningstaxameteret på disse kurser med henblik på at øge aktiviteten.

2.2 Takstforhøjelsen til takstgruppe 3 og flytning af familiegrupper

Under overskriften *Et mere robust og fremtidssikret AMU-system* er der med vækstpakken blevet indført de to midlertidige takstforhøjelser, som er nævnt ovenfor. Det vil sige hhv. takstforhøjelsen til takstgruppe 3 og flytningen af udvalgte familiegrupper til højere takstgrupper. Samlet set blev der budgetteret med ca. 305 mio. kr. (2014-prisniveau) til initiativet *Et mere robust og fremtidssikret AMU-system* for hele perioden 2014-2019. Dette beløb dækker både over takstforhøjelserne, midler til forventet meraktivitet og udgifter til analyse mv.

I tabel 2.1 fremgår udviklingen i undervisningstaksterne fra 2012 til 2015, som de fremgår på finansloven ekskl. eventuel deltagerbetaling. Udviklingen i taksterne fra 2014 til 2015 viser den takstforhøjelse, som med vækstpakken er blevet udmøntet på takstgruppe 3 fra 2014 til 2015. Takstforhøjelsen i takstgruppe 3 gælder fra 2015 til og med 2018. Takstfor-

højelsen til takstgruppe 3 vil i 2018 således overlapse med den permanente takstforhøjelse, som er aftalt i trepartsaftalen fra august 2016, og som skal udmøntes fra og med 2018.

Tabel 2.1 Takstudviklingen indenfor de 12 takstgrupper ekskl. deltagerbetaling 2012-2015

Takstgruppe	Takster, kr.			
	2012	2013	2014	2015
Takstgruppe 2	56.640	56.574	56.924	57.212
Takstgruppe 3	66.891	66.620	67.021	75.500
Takstgruppe 4	80.455	79.973	80.424	80.810
Takstgruppe 5	86.564	85.959	86.437	86.844
Takstgruppe 6	95.780	95.036	95.550	95.993
Takstgruppe 7	105.720	104.844	105.412	105.888
Takstgruppe 8	115.972	114.869	115.468	115.997
Takstgruppe 9	127.051	125.811	126.469	127.035
Takstgruppe 10	136.059	134.703	135.397	135.990
Takstgruppe 11	161.739	159.883	160.683	161.385
Takstgruppe 12	178.617	176.512	177.390	178.141
Takstgruppe 13	218.068	215.355	216.406	217.310

Kilde: Finansloven for året. Takster omregnet til 2017-prisniveau.

Udover takstforhøjelsen til takstgruppe 3 fra 2014 til 2015, fremgår det, at taksterne i de øvrige takstgrupper har udviklet sig relativt stabilt. De øvrige effekter af takstforhøjelserne fra vækstpakken kan ikke på samme måde ses i taksterne i tabellen.

Den midlertidige takstforhøjelse målrettet udvalgte kurser i form af flytning af familiegrupper til højere takstgrupper er gældende fra slutningen af 2014 til og med 2017. Eftersom takstforhøjelsen er udmøntet ved at flytte familiegrupper til højere takstgrupper, kan denne takstforhøjelse ikke ses i taksterne, men vil derimod fremgå som en forskydning af aktivitet mellem takstgrupperne. Familiegrupperne, som er blevet flyttet i forbindelse med vækstpakken, fremgår i tabel 2.2.

Tabel 2.2 Familiegrupper som fra 2014-2015 er flyttet til højere takstgruppe

Familiegruppe	Takstgruppe	
	2014	2015
Tilberedning/servering/rengøring	2	3
EI-området/automatik og styring	5	6
Maskinbetjening, mindre maskiner/CAD/CAM/CNC/maskiner	5	6
Montage/systemteknik	5	6
Bygning	6	7
Svejseuddannelser	10	11
Plastsvejsning	11	12

Kilde: Undervisningsministeriet

2.3 Nedsættelse af deltagerbetalingen

Udover de mere direkte takstforhøjelser, som har givet grundlag for forbedring af skolernes indtægter pr. årselev, er der med vækstpakken også blevet udmøntet en midlertidig nedsættelse af deltagerbetalingen på teknisk-faglige og merkantile kurser, som er modsvaret af en tilsvarende forhøjelse af undervisningstaxameteret. Nedsættelsen af deltagerbetalingen har skabt en forskydning i forhold til, at deltagerbetalingen herefter udgør en relativt mindre andel af skolernes indtægter, mens tilskuddet i form af undervisningstakster udgør en tilsvarende større andel. Nedsættelsen af deltagerbetalingen har dermed ikke påvirket institutionernes mulige indtægter pr. årselev, men nedsættelsen af deltagerbetalingen har derimod haft til formål at øge tilskyndelse til deltagelse i AMU og dermed indirekte at styrke institutioners indtægtsgrundlag. Nedsættelsen af deltagerbetaling er udmøntet for perioden fra og med 2015 til og med 2018. Der er budgetteret med samlet set 47 mio. kr. til dette initiativ i perioden 2015-2018. Beløbet omfatter både midler til takstforhøjelsen samt meraktivitet.

2.4 Initiativer i vækstpakken i øvrigt

Med vækstpakken blev der i øvrigt også udmøntet en betydelig takstforhøjelse i forhold til virksomhedsforlagt undervisning under overskiftet *Mere fleksibelt AMU*. Formålsregnskabene skelner imidlertid ikke i forhold til, om aktivitet er afholdt som virksomhedsforlagt undervisning, og taksteftersynet sonderer derfor ikke i forhold til resultater særskilt for virksomhedsforlagt undervisning. Øvrige initiativer fra vækstpakken målrettet AMU og voksen- og erhvervsuddannelsesområdet generelt kan findes i aftale om *1 mia. kr. til mere og bedre voksen- og efteruddannelse* fra maj 2014.

Samlet set blev der budgetteret med 643 mio. kr. til Erhvervsrettet Voksen- og Efteruddannelse i forbindelse med vækstpakken. Fordelingen af midlerne fremgår af tabel 2.3.

Tabel 2.3 Økonomiske konsekvenser af Vækstpakke 2014 på Erhvervsrettet Voksen- og efteruddannelse 2014-2020, mio. kr. i 2014-prisniveau

Initiativ	2014	2015	2016	2017	2018	2019	2020	I alt
Fra ufaglært til faglært	0	0	0	0	0	0	0	0
Produktivitet og vækst i AMU	0	13	16	16	3	0	0	47
Mere fleksibelt AMU, herunder:	0	37	31	31	4	0	0	104
- Heraf virksomhedsforlagt undervisning	0	14	16	16	2	0	0	48
- Heraf øget brug af fjernundervisning	0	10	0	0	0	0	0	10
- heraf AMU på alle tidspunkter	0	14	15	15	2	0	0	46
AMU med afsæt i den enkelte	2	8	3	3	1	0	0	15
En styrket voksenvejledning	0	10	10	0	0	0	0	20
Læse-, skrive- og regnekurser i AMU	0	3	7	7	7	7	1	34
Robust og fremtidssikret AMU-system	27	60	82	83	48	5	0	305
Bedre efteruddannelse.dk	1	4	4	0	0	0	0	9
Midlertidig lempelse for deltagelse i AMU	0	22	38	38	11	0	0	109
I alt	30	156	191	178	75	12	1	643

Kilde: Undervisningsministeriet

3 Aktivitetsudvikling

I dette kapitel gennemgås aktivitetsudviklingen på AMU i perioden 2012-2015. Beskrivelsen af aktivitetsudviklingen har til formål at illustrere, hvordan institutionernes indtægtsgrundlag på AMU har udviklet sig. Aktiviteten på AMU er samlet set faldet med 29 pct. i perioden 2012-2015. Den faldende aktivitet stiller krav til institutionerne om, at de skal tilpasse deres omkostninger til det faldende indtægtsgrundlag. Aktivitetsudviklingen er dermed væsentlig i forhold til undersøgelse af den løbende udvikling i resultatet på AMU givet ved sammenhængen mellem indtægterne og omkostningerne forbundet med undervisningsdriften. Herudover vises det i dette kapitel, hvordan aktiviteten har udviklet sig i forhold til taksteftersynets afgrænsning, herunder om der har været forskel i aktivitetsudviklingen for de institutioner, som indgår i taksteftersynet, og de private udbydere af AMU, som ikke indgår i taksteftersynet. Det bemærkes i denne sammenhæng, at aktivitetsudviklingen skal ses i sammenhæng med, at der er sket et fald i antallet af ufaglærte og faglærte i befolkningen i samme periode.

3.1 Aktivitetsudvikling og afgrænsning

Tablet 3.1 viser aktivitetsudviklingen fra 2012 til 2015 både for AMU samlet set samt aktivitetsudviklingen inden for taksteftersynets afgrænsning. Tabellen viser, at aktiviteten er faldet med 29 pct. i perioden 2012-2015 indenfor taksteftersynets afgrænsning ekskl. de private udbydere. De private udbydere har til sammenligning oplevet en stigning i aktiviteten på 1 pct. De private institutioners andel af AMU-aktiviteten i alt er således steget fra at udgøre 12 pct. i 2012 til at udgøre 16 pct. i 2015. Sondringen mellem de private og de øvrige institutioner illustrerer, hvor stor en andel af aktiviteten på AMU i alt, som ligger uden for taksteftersynet i perioden. I 2015 er det 16 pct. af aktiviteten på AMU, som ikke indgår i taksteftersynet.

Tablet 3.1 Aktivitet og afgrænsning, årselever

	2012	2013	2014	2015	Udvikling i aktivitet 2012-2015, pct.
AMU-aktivitet i alt	10.158	9.788	8.667	7.609	-25%
- heraf AMU-aktivitet ekskl. private	8.972	8.582	7.510	6.406	-29%
- heraf AMU-aktivitet hos private	1.186	1.205	1.157	1.203	1%

Kilde: Undervisningsministeriet

I forhold til det samlede aktivitetsfald i perioden 2012-2015 på 29 pct., fremgår det af tabel 3.1, at der har været de største årlige aktivitetsfald fra hhv. 2013 til 2014, hvor aktiviteten faldt med 12 pct., og fra 2014 til 2015, hvor aktiviteten faldt med 15 pct.

Det årlige aktivitetsfald er størst fra 2014 til 2015, hvor deltagerbetalingen er blevet sænket på en række kurser med henblik på at øge tilskyndelsen til deltagelse i AMU. Det kan tyde på, at sænkelsen af deltagerbetalingen ikke på kort sigt har indfriet den ønskede tilskyndelse til at tage AMU-kurser, og at efterspørgslen på AMU-kurser i højere grad er bestemt af andre faktorer end deltagerbetalingen. Omvendt er det muligt, at nedsættelsen af deltagerbetalingen kan have modvirket et yderligere fald i aktiviteten.

Tabel 3.2 skelner mellem såkaldt ordinær aktivitet og øvrigt rekvireret aktivitet. Den ordinære aktivitet dækker over aktivitet for beskæftigede indenfor AMU-målgruppen, mens øvrigt rekvireret aktivitet i overvejende grad dækker over aktivitet for ledige som led i beskæftigelsesindsatsen. I forbindelse med den ordinære aktivitet, er det staten, som finansierer taxametertilskuddet til institutionerne indenfor Undervisningsministeriets paragraf på finansloven. Ordinær aktivitet udgjorde 71 pct. af aktiviteten i 2015 indenfor taksteftersynets afgrænsning. Øvrigt rekvireret aktivitet dækker over de resterende 29 pct. af aktiviteten i 2015. Heraf er størstedelen af aktiviteten finansieret af kommunerne som led i beskæftigelsesindsatsen. Kommunerne betaler i den sammenhæng både de samlede taxametertilskud og deltagerbetaling. Øvrigt rekvireret aktivitet indeholder desuden også personer, som selv dækker både deltagerbetalingen og taxametertilskuddet. Selvbetalere er typisk beskæftigede med en videregående uddannelse, som dermed ikke er en del af AMU-målgruppen. I 2015 har selvbetalere udgjort 8 pct. af den øvrigt rekvirerede aktivitet.

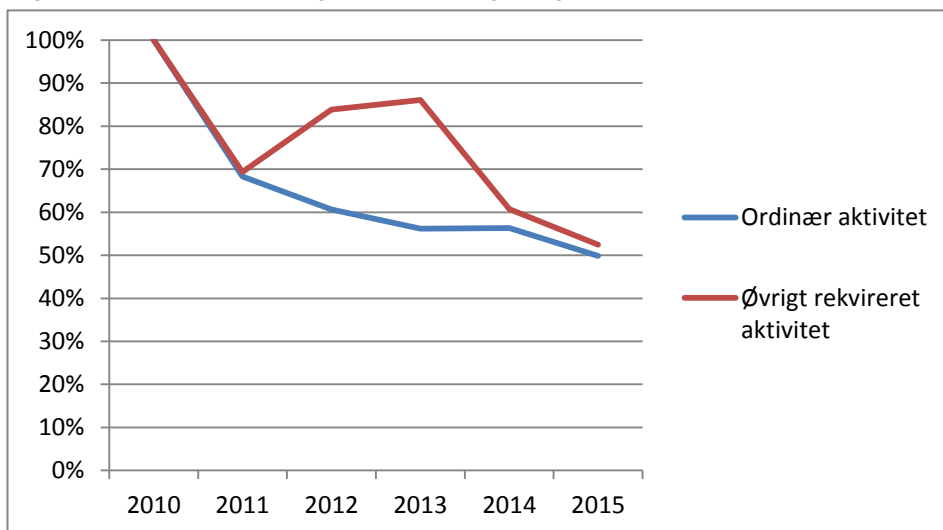
Tabel 3.2 Aktivitet og afgrænsning opdelt på ordinær og øvrigt rekvireret aktivitet 2012-2015

	2012	2013	2014	2015
AMU-aktivitet i alt, årselever	10.158	9.788	8.667	7.609
Heraf ordinær, pct.	63%	61%	69%	69%
Heraf øvrig rekvireret, pct.	37%	39%	31%	31%
AMU-aktivitet ekskl. private samt metodisk afgrænsning	8.972	8.582	7.510	6.406
Heraf ordinær, pct.	63%	61%	69%	71%
Heraf øvrig rekvireret, pct.	37%	39%	31%	29%
Privat AMU-aktivitet, årselever	1.186	1.205	1.157	1.203
Heraf ordinær, pct.	62%	55%	65%	61%
Heraf øvrig rekvireret, pct.	38%	45%	35%	39%
Det private andel af AMU-aktiviteten i alt, pct.	12%	12%	13%	16%

Kilde: Undervisningsministeriet.

Indenfor afgrænsningen er øvrigt rekvireret aktivitet faldet med 1.430 årselever fra 2012 til 2015, mens den ordinære aktivitet for beskæftigede indenfor AMU-målgruppen er faldet med 1.137 årselever. Der har således været et større fald i forhold til øvrigt rekvireret aktivitet, selvom den ordinære aktivitet udgør en væsentligt større andel af den samlede aktivitet. Denne udvikling er illustreret i figur 3.1, som supplerende viser udviklingen i aktiviteten indenfor afgrænsningen for hhv. ordinær og øvrigt rekvireret aktivitet fra 2010 til 2015. Det fremgår, at aktiviteten for begge grupper er faldet i perioden, men hvor aktiviteten er faldet hvert år i perioden for ordinær aktivitet, er der sket en aktivitetsstigning i forhold til øvrigt rekvireret aktivitet fra 2011 til 2013. Aktivitetsudviklingen for den øvrigt rekvirerede aktivitet har med andre ord været mere volatil og har haft forholdsmæssigt stor betydning for den samlede aktivitetsudvikling. Det er bemærkelsesværdigt, at de private institutioner, som ikke indgår i taksteftersynet, har haft en mere stabil aktivitetsudvikling i perioden, eftersom øvrigt rekvireret aktivitet udgør en relativt større andel af den samlede aktivitet hos de private institutioner.

Figur 3.1 Aktivitetsudvikling for ordinær og øvrigt rekvireret aktivitet 2010-2015, indeks100=2010



Kilde: Undervisningsministeriet

Sondringen i forhold til de private udbydere, og herunder sondringen mellem ordinær og øvrigt rekvireret aktivitet, tyder på, at der er generelle forskelle for så vidt angår den aktivitet og aktivitetsudvikling, som finder sted hos de private institutioner. Der bør derfor tages forbehold med henblik på at generalisere resultaterne i taksteftersyn til gruppen af private udbydere, som ikke indgår i taksteftersynet.

3.2 Aktivitet fordelt på institutionstyper

AMU udbydes på forskellige institutionstyper. Tabel 3.3 viser udviklingen i aktiviteten indenfor taksteftersynets afgrænsning på tværs af de forskellige institutionstyper i perioden 2012-2015. Det fremgår heraf, at det er handelsskoler, kombinationsskoler og SOSU-skoler, som har oplevet de største aktivitetsfald, idet disse institutionstyper i perioden har haft et aktivitetsfald svarende til i omegnen af en tredjedel af aktiviteten. Disse institutionstyper tegner sig alle for et aktivitetsfald i perioden 2012-2015, som er relativt større end aktivitetsudviklingen på -29 pct. for AMU samlet set. Tabel 3.3 viser overordnet, at der er forskel på, hvor påvirket de forskellige institutionstyper har været af, at der samlet set har været en tendens til faldende aktivitet på AMU.

Tabel 3.3 viser også aktivitetsfordelingen på de forskellige institutionstyper i 2015. Tabellen viser, at AMU-centrene i 2015 har tegnet sig for 19 pct. af aktiviteten på AMU. Herudover udbydes AMU primært på tekniske skoler, handelsskoler, SOSU-skoler samt kombinationsskoler. I 2015 tegner disse institutionstyper sig tilsammen for 77 pct. af aktiviteten blandt institutionerne indenfor taksteftersynet. Herudover udbydes AMU også på enkelte professionshøjskoler og landbrugsskoler. Professionshøjskolerne tegnede sig i 2015 for 2 pct. af aktiviteten, mens landbrugsskolerne tegnede sig for 1 pct. af aktiviteten.

Tabel 3.3 Aktivitet fordelt på institutionstyper ekskl. privat aktivitet, årselever

Institutionstype	Aktivitet, årselever				Aktivitetsandel 2015, pct.	Aktivitetsudvikling 2012-2015, pct.
	2012	2013	2014	2015		
AMU-centre	1.478	1.423	1.314	1.228	19%	-17%
Tekniske skoler	1.951	1.983	1.724	1.490	23%	-24%
Handelsskoler	1.349	1.196	928	843	13%	-38%
SOSU-skoler	1.283	1.328	1.280	871	14%	-32%
Kombinationsskoler	2.656	2.405	2.040	1.759	27%	-34%
Landbrugsskoler	58	72	75	57	1%	-1%
Professionshøjskoler	189	174	149	157	2%	-17%
Erhvervsakademier	8	-	-	-	-	-
I alt	8.972	8.582	7.510	6.406	100%	-29%

Kilde: Undervisningsministeriet

3.3 Aktivitet fordelt på takst- og familiegrupper

Tabel 3.4 viser den relative aktivitetsfordeling indenfor takstefTERSsynets afgrænsning på tværs af de tolv takstgrupper med aktivitet i perioden 2012-2015. Som det også er beskrevet i kapitel 1, fremgår det af tabellen, at langt størstedelen af aktiviteten på AMU ligger indenfor takstgruppe 3. Takstgruppe 3 tegner sig for 53 pct. af aktiviteten i 2015. Takstgruppe 3's relative andel af den samlede aktivitet er faldet fra at udgøre 57 pct. af aktiviteten i 2012.

Tabel 3.4 Aktivitetsandele fordelt på takstgrupper, pct.

Takstgruppe	2012	2013	2014	2015
Takstgruppe 2	3,3%	3,3%	3,1%	-
Takstgruppe 3	57,2%	55,3%	53,2%	52,6%
Takstgruppe 4	3,5%	3,5%	3,2%	3,3%
Takstgruppe 5	6,4%	5,2%	4,7%	0,6%
Takstgruppe 6	6,3%	7,5%	8,7%	7,6%
Takstgruppe 7	5,3%	5,4%	6,0%	12,4%
Takstgruppe 8	3,4%	3,8%	4,5%	5,1%
Takstgruppe 9	2,0%	2,1%	2,4%	2,8%
Takstgruppe 10	6,5%	7,2%	7,4%	2,7%
Takstgruppe 11	5,7%	6,2%	6,3%	12,1%
Takstgruppe 12	0,0%	0,1%	0,1%	0,4%
Takstgruppe 13	0,4%	0,3%	0,3%	0,4%
Pct. i alt	100%	100%	100%	100%
Årselever i alt	8.969	8.581	7.508	6.404

Anm.: Summen af kolonnerne opdelt på takstgrupper kan afvige marginalt fra den samlede aktivitet, da der i data indgår en begrænset mængde aktivitet, som ikke er registreret i forhold til takst- og familiegrupperne.

Kilde: Formålsregnskaber

Tabellen illustrerer desuden, at der er fra 2014 til 2015 er sket markante ændringer i aktivitetsfordelingen i forhold til en række takstgrupper. Disse ændringer i aktivitetsfordelingen skal ses i lyset af, at aktiviteten indenfor syv familiegrupper som led i vækstpakkens takstforhøjelser blev flyttet til højere takstgrupper. De flyttede familiegrupper fremgår i forrige kapitels tabel 2.2.

Det bemærkes, at der i forbindelse med virksomhedsforlagt undervisning fortsat sker udbetaling på baggrund af takstniveauet i bl.a. takstgruppe 2, selvom tabel 3.4 viser, at der ikke er registreret aktivitet i takstgruppe 2 efter 2014. Det skyldes, at AMU-kurserne i formålsregnskaberne registreres og indplaceres indenfor den takstgruppe, som den pågældende familiegruppe som udgangspunkt ligger indenfor, selvom der af bestemte årsager måtte være udbetalt en anden takst fx i forbindelse med virksomhedsforlagt undervisning.

Tabel 3.4 viser bl.a., hvordan al aktiviteten indenfor takstgruppe 2 frem til 2014 givet ved takstgruppens eneste familiegruppe *Tilberedning/service/rengøring* med vækstpakken er blevet flyttet til takstgruppe 3 i 2015. Tilsvarende er de tre familiegrupper *El-området/automatik og styring*, *Maskinbetjening, mindre maskiner/CAD/CAM/CNC/maskiner* og *Montage/systemteknik* blevet flyttet fra takstgruppe 5 til takstgruppe 6, hvilket ses på aktivitetsfaldet fra 2014 til 2015 i takstgruppe 5. Der ses imidlertid ikke på samme måde en aktivitetsstigning i den modtagende takstgruppe 6, da takstgruppe 6 samtidig har afgivet familiegruppen *Bygning* til takstgruppe 7, som tegner sig for relativt mere aktivitet. Aktivitetsforskydningen fra takstgruppe 10 til 11 skal ses i forhold til, at familiegruppen *Svejsuddannelser* er blevet flyttet fra takstgruppe 10 til 11, mens familiegruppen *Plastsvejsning* samtidig er blevet flyttet fra takstgruppe 11 til takstgruppe 12, hvilket dog ikke ses af tabellen, eftersom familiegruppen tegner sig for en begrænset mængde aktivitet (blot 0,3 pct. af den samlede aktivitet i 2015).

Ligesom det er relativt få takstgrupper, som tegner sig for størstedelen af aktiviteten, er det også relativt få familiegrupper indenfor de pågældende takstgrupper, som tegner sig for en stor andel af den samlede aktivitet. Tabel 3.5 viser aktivitetsandelen ud af AMU-aktiviteten i alt for de fem ud af de i alt 48 familiegrupper, som i 2015 tegner sig for mest aktivitet. De fem familiegrupper tegner sig i 2015 tilsammen for 67 pct. af aktiviteten på AMU. Når taksteftersynet i de kommende kapitler undersøger resultatet på tværs af både familie- og takstgrupper gælder det derfor, at resultatet for en betydelig andel af takst- og familiegrupperne skal læses med forbehold for, at resultatet undersøges med udgangspunkt i mindre mængder af aktivitet.

Tabel 3.5 Aktivitetsfordeling for de fem ud af 48 familiegrupper med størst aktivitet i 2015, pct.

Takstgruppe	Familiegruppe	2012	2013	2014	2015
3	Teori (med øvelser inkl. vedr. lovgivningsregler)	37%	37%	38%	38%
3	Teori	19%	17%	14%	12%
7	Intern transport samt transport i lufthavne	5%	5%	6%	7%
6	Bygning	3%	4%	5%	5%
11	Svejsuddannelser	4%	5%	5%	5%

Kilde: Formålsregnskaber

4 Samlede resultater

4.1 Samlet resultat på AMU 2012-2015

AMU tegner sig i 2015 for et negativt resultat på -48,6 mio. kr. på AMU-driften. Resultatet er en forbedring i forhold til de årlige resultater i de forudgående år fra 2012 til 2014, hvor resultaterne har ligget forholdsvis stabilt på et niveau på mellem -96,3 og -101,9 mio. kr. årligt. Udviklingen i resultat i perioden 2012-2015 fremgår af tabel 4.1. Forbedringen i det samlede resultat fra 2014 til 2015 skal ses i lyset af takstforhøjelserne, som blev udmøntet i forbindelse med vækstpakken.

Tabel 4.1. Samlede resultater på AMU ekskl. bygnings- og fællesudgiftsområdet 2012-2015, mio. kr. i 2017-prisniveau

	2012	2013	2014	2015
Resultat, mio. kr.	-96,4	-96,3	-101,9	-48,6
Aktivitet, årselever	8.972	8.582	7.510	6.406
Resultat pr. årselev, kr.	-10.746	-11.222	-13.565	-7.586

Kilde: Formålsregnskaber

Som det fremgår af kapitel 3, har der i perioden 2012-2015 været en samlet aktivitetsudvikling på -29 pct. De største aktivitetsfald fra år til år ses hhv. fra 2013 til 2014, hvor aktiviteten faldt med 12 pct., og fra 2014 til 2015, hvor aktiviteten faldt med 15 pct. Fra 2013 til 2014 blev det negative resultat pr. årselev forværret fra -11.222 kr. til -13.565 kr., ligesom det samlede resultat blev forværret fra at udgøre -96,3 mio. kr. til at udgøre -101,9 mio. kr. Til sammenligning var både det samlede årlige resultat samt det aktivitetskorrigerede resultat pr. årselev tæt på uændret fra 2012 til 2013, hvor der var et begrænset aktivitetsfald på blot 4 pct. Fra 2014 til 2015, hvor vækstpakkens takstforhøjelser blev udmøntet, ses en markant forbedring i resultatet pr. årselev fra -13.565 kr. til -7.586 kr.

I takt med det samlede aktivitetsfald på AMU er der også sket et fald i institutionernes gennemsnitlige holdstørrelse på kurserne på AMU. Supplerende undersøgelse af et datatræk fra Efteruddannelse.dk viser, at den gennemsnitlige holdstørrelse er faldet med 12 pct., mens aktiviteten på AMU, som den fremgår i formålsregnskaberne, er faldet med 29 pct. samlet set. Ligesom faldet i den samlede aktivitet på AMU er størst fra 2014 til 2015, ses også det største fald i den gennemsnitlige holdstørrelse fra 2014 til 2015, hvor holdstørrelserne er faldet med 8 pct. I 2015 var den gennemsnitlige holdstørrelse på tværs af institutioner og kursustyper givet ved 11,6 tilmeldinger. Spredningen i institutionernes gennemsnitlige holdstørrelse gik i 2015 fra 4,9 til 27,5 tilmeldinger hos hhv. institutionen med det laveste og institutionen med det højeste gennemsnit. Spredningen i forhold til den gennemsnitlige holdstørrelse skal ses i lyset af, at der for institutionerne må forventes stor forskel i holdtyper og dermed holdstørrelser afhængigt af, hvilke kurser institutioner primært udbyder.³

³ Datatrækket fra Efteruddannelse.dk viser den gennemsnitlige holdstørrelse for institutionerne samlet set og dermed ikke for de enkelte takst- og familiegrupper eller kursustyper. Holdstørrelserne er beregnet på baggrund af tilmeldinger til kurser, som er blevet afholdt. Datatrækket indeholder modsat formålsregnskaber også tal for de private udbydere.

Faldet i holdstørrelsen og den umiddelbare sammenhæng med aktivitetsudviklingen i formålsregnskaberne kan være med til at forklare, hvordan aktivitetsfaldet mere konkret har påvirket institutioners forudsætninger for at skabe sammenhæng mellem indtægter og omkostninger på de enkelte AMU-kurser. Alt andet lige må forudsætningerne for at skabe sammenhængende økonomi forventes at blive forringet, hvis der er færre kursister pr. hold, da der er en række faste udgifter forbundet med afholdelse af AMU-kurser, herunder fx løn, som må forventes at være de samme uanset antallet af kursister.

Tabel 4.2 viser udviklingen i hhv. indtægterne og omkostninger forbundet med undervisningen på AMU. Som det fremgår af tabellen er det løn, som udgør institutionernes primære udgift i forhold til undervisningen på AMU. Udviklingen i udgifterne til løn er dermed særligt relevant i forhold til institutionernes evne til at tilpasse omkostningerne til et faldende aktivitetsniveau og dermed et faldende indtægtsgrundlag. Det kan i den forbindelse bemærkes, at institutionernes udgifter til løn faldt med 9 pct. fra 2013 til 2014, hvor aktiviteten faldt med 12 pct., mens lønudgifterne blev nedbragt med 12 pct. fra 2014 til 2015, hvor aktiviteten faldt med 15 pct.

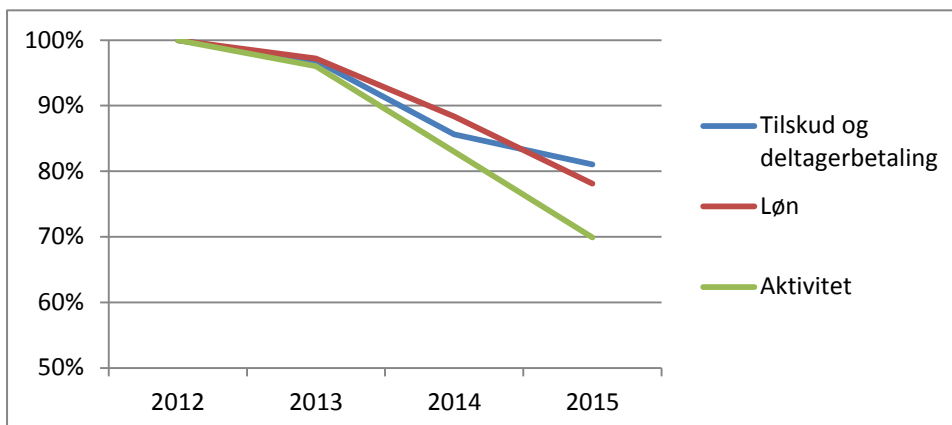
Tabel 4.2. Samlede indtægter og omkostninger på AMU ekskl. bygnings- og fællesudgiftsområdet 2012-2015, mio. kr. i 2017-prisniveau

	2012	2013	2014	2015
Indtægter i alt	814	782	699	662
- Heraf tilskud og deltagerbetaling	781	756	668	633
- Heraf øvrige indtægter	33	26	31	29
Omkostninger i alt	-910	-879	-801	-710
- Heraf løn	-655	-636	-579	-511
- Heraf driftsomkostninger	-204	-190	-173	-152
- Heraf vedligeholdelse	-27	-29	-28	-27
- Heraf afskrivninger	-24	-23	-22	-20
Resultat i alt	-96	-96	-102	-49

Kilde: Formålsregnskaber

I forhold til indtægterne viser figur 4.1 supplerende, at mens indtægterne givet ved undervisningstaxameter og deltagerbetaling har fulgt aktivitetsudviklingen fra 2012 til 2014, er disse indtægter fra 2014 til 2015 ikke faldet i samme omfang som aktiviteten. Den ændrede tendens i udviklingen fra 2014 til 2015 må igen forventes at hænge sammen med effekterne af vækstpakken, hvor den samme aktivitet alt andet lige har udløst større indtægter givet højere takster.

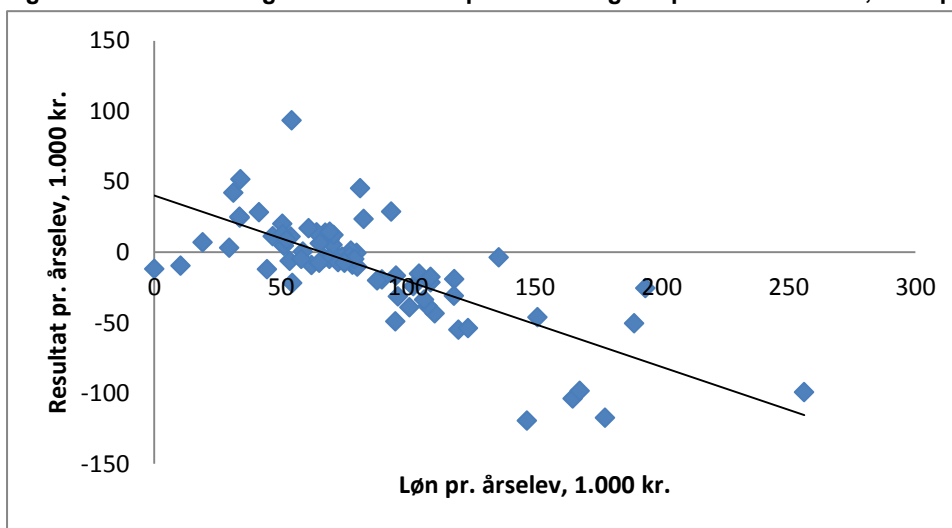
Figur 4.1 Sammenhæng mellem indtægter ved tilskud og deltagerbetaling, udgifter til løn samt aktivitet 2012-2015, 2012=indeks100



Kilde: Formålsregnskaber

Figur 4.2 viser sammenhængen mellem institutionernes resultater pr. årselev og lønudgifter pr. årselev. I overensstemmelse med, at lønudgifterne udgør institutionernes største omkostning forbundet med undervisningsdriften på AMU, viser figuren, at der tilsyneladende er sammenhæng mellem institutioners omkostninger pr. årselev til løn og resultat pr. årselev, hvor højere lønudgifter hænger sammen med et lavere resultat pr. årselev.

Figur 4.2 Sammenhæng mellem resultat pr. årselev og løn pr. årselev i 2015, 2017-prisniveau



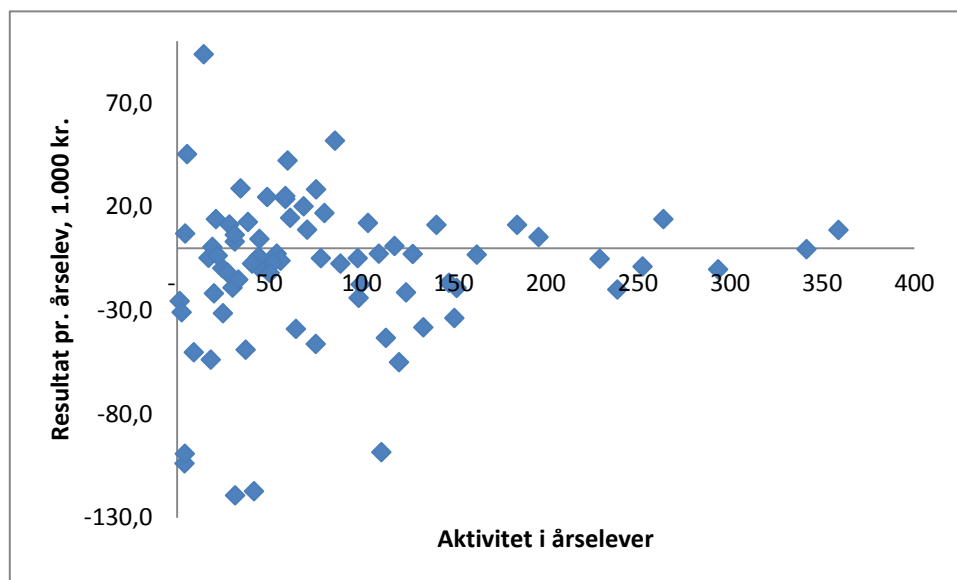
Kilde: Formålsregnskaber

4.2 Sammenhæng mellem aktivitet og resultat

Figur 4.3 viser sammenhængen mellem institutionernes aktivitet på AMU og resultat pr. årselev i 2015. Figuren viser, at spredningen i resultatet pr. årselev er størst for institutioner med et lavere aktivitetsniveau. Forklaringen kan til dels være, at institutionerne med større aktivitet har bedre forudsætninger for at skabe sammenhæng mellem indtægter og omkostninger på tværs af AMU-kurserne samlet set. Herudover kan en del af forklaringen på denne spredning tilskrives usikkerhed i forhold til konteringen, ligesom resultaterne for institu-

tioner med lav aktivitet må forventes at være mere påvirkelige i forhold til fx større indkøb eller lignende, som kan adskille sig for de enkelte år.

Figur 4.3 Sammenhæng mellem resultat pr. årselev og de enkelte institutioners aktivitet i 2015, 2017-prisniveau

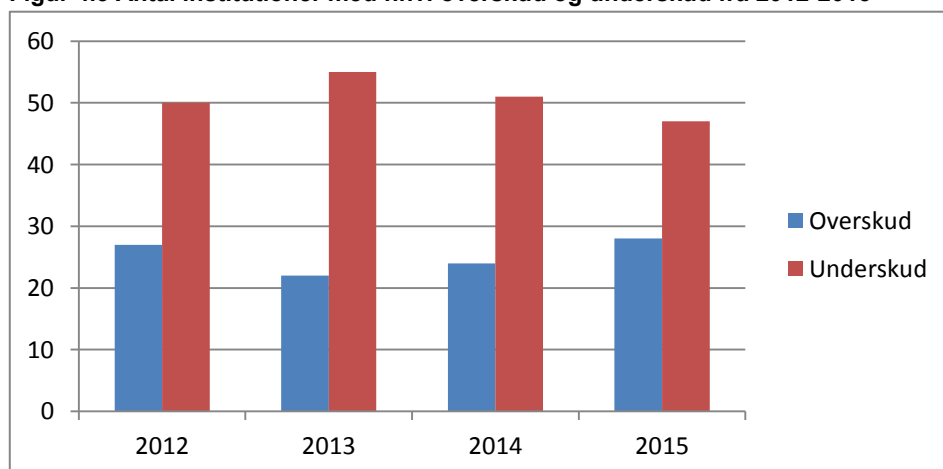


Kilde: Formålsregnskaber

4.3 Udviklingen i antallet af institutioner som er i stand til at realisere hhv. positivt og negativt resultat i perioden 2012-2015

Det samlede negative resultat på AMU skal ses i lyset af, at der både er institutioner, som realiserer et positivt og et negativt resultat. Selvom institutionerne i gennemsnit har et negativt resultat på AMU er det ikke entydigt, at AMU-aktiviteten er forbundet med et underskud. Som det fremgår af figur 4.3, har 28 ud af de 75 institutioner med aktivitet i 2015 haft et positivt resultat for året.

Figur 4.3 Antal institutioner med hhv. overskud og underskud fra 2012-2015



Kilde: Formålsregnskaber

Andelen af institutioner, som i det enkelte år har realiseret et positivt resultat har ligget på mellem 29 pct. og 37 pct. i perioden 2012-2015. Andelen, som i perioden har realiseret et positivt resultat, var højest i 2015, hvor andelen udgjorde 37 pct.

De 28 institutioner med positivt resultat i 2015 har til sammen haft et overskud på AMU på i alt 34,5 mio. kr., mens de 47 institutioner med et negativt resultat har haft et samlet underskud på -83,1 mio. kr. Det giver et positivt resultat på 1,2 mio. kr. i gennemsnit pr. institution med overskud i 2015, mens det for institutionerne med et negativt resultat i 2015 giver et underskud på -1,8 mio. kr. i gennemsnit pr. institution.

Det kan endvidere bemærkes, at blot fem institutioner har haft overskud på AMU hvert år i hele perioden, mens 30 institutioner har haft underskud hvert år i hele perioden. De resterende 40 ud af 75 institutioner, som indgår i undersøgelsen af hele perioden 2012-2015, har altså oplevet både at realisere hhv. et positivt og et negativt resultat i de enkelte år.

4.4 Resultat fordelt på institutionstyper

Tabel 4.3 viser resultatet fordelt på institutionstyper. Det fremgår, at kombinationsskolerne tegner sig for en relativt stor andel af det samlede negative resultat på AMU i hele perioden. Det gælder også for kombinationsskolerne, at de tegner sig for det største negative aktivitetskorrigerede resultat pr. årselev i 2015. Sammen med kombinationsskolerne er det de tekniske skoler og handelsskolerne, som tegner sig for de største negative samlede resultater i hvert af årene i perioden. Her kan det bemærkes, at disse institutionstyper hver især tegner sig for en forholdsvis stor andel af AMU-aktiviteten. I 2015 tegnede de tre institutionstyper sig tilsammen for 64 pct. af den samlede aktivitet. Sammen med landbrugsskolerne har de tre institutionstyper tilmed de højeste aktivitetskorrigerede negative resultater pr. årselev. Landbrugsskolerne tegner sig dog for en begrænset mængde af aktivitet, og der ses også større variation i landbrugsskolernes resultater fra år til år, når der tages højde for den mindre aktivitet indenfor denne institutionstype.

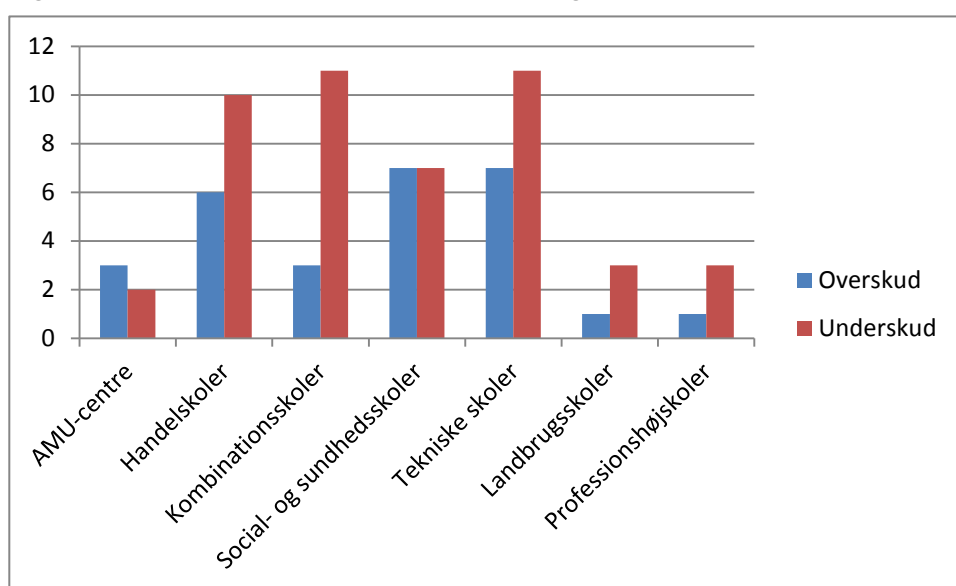
Tabel 4.3 Resultat fordelt på institutionstyper 2012-2015, 2017-prisniveau

Institutionstype	Resultat, mio. kr.				Resultat pr. årselev 2015, kr.	Aktivitet i årselever 2015
	2012	2013	2014	2015		
AMU-centre	5,6	2,0	-0,3	6,4	5.247	1.228
Tekniske skoler	-38,0	-28,6	-31,5	-13,8	-9.237	1.490
Handelskoler	-1,8	-5,2	-8,4	-10,6	-12.602	843
Social- og sundhedsskoler	-11,8	-14,6	-12,8	-3,6	-4.141	871
Kombinationsskoler	-48,0	-48,8	-46,4	-27,5	-15.646	1.759
Landbrugsskoler	-0,1	0,4	-0,5	-0,6	-9.838	57
Professionshøjskoler	-3,3	-1,6	-2,1	1,0	6.672	157
Erhvervsakademier	1,0	0,0	-	-	-	-
I alt	-96,4	-96,3	-101,9	-48,6	-7.586	6.406

Kilde: Formålsregnskaber

For alle institutionstyper, undtagen handelsskolerne og landbrugsskolerne, fremgår der en betydelig forbedring i resultatet fra 2014 til 2015, hvor takstforhøjelserne fra vækstpakken er blevet udmøntet. Resultatet i forhold til handelsskolerne er bemærkelsesværdigt, eftersom langt størstedelen af aktiviteten indenfor institutionstypen er at finde indenfor takstgruppe 3, som er omfattet af takstforhøjelse i vækstpakken. Mellem 87 pct. og 91 pct. af aktiviteten på handelsskolerne ligger i perioden 2012-2015 indenfor takstgruppe 3. Nærmere undersøgelse af resultaterne for handelsskolerne viser, at særligt en institution tegner sig for den samlede beløbsmæssige forværring af resultatet fra -8,4 mio. kr. i 2014 til -10,6 mio. kr. i 2015, da den institution alene har et negativt resultat på -4,9 mio. kr. i 2015, hvilket udgør en markant forværring i forhold til institutionens resultat fra 2014, som udgjorde blot -0,2 mio. kr.

Figur 4.5 Antal institutioner med hhv. overskud og underskud fordelt på institutionstyper i 2015



Kilde: Formålsregnskaber

Indenfor de forskellige institutionstyper fremgår det, at det ikke er entydigt, hvorvidt der enten realiseres et årligt positivt eller negativt resultat, ligesom det samme gælder for institutionerne samlet set. Figur 4.5 viser antallet af institutioner indenfor de forskellige institutionstyper, som i 2015 hhv. har realiseret et positivt eller negativt resultat. Ligesom kombinationsskolerne tegner sig for en relativt stor andel af det samlede negative resultat på AMU i perioden, fremgår det i figuren tilsvarende, at det er kombinationsskolerne, som enkeltvis har sværest ved at realisere et positivt resultat. Det er vanskeligt at pege på en årsag til, at særligt kombinationsskolerne har sværere end de øvrige institutionstyper ved at skabe sammenhæng mellem indtægter og omkostninger.

5 Resultater fordelt på takstgrupper

5.1 Samlede resultater fordelt på takstgrupper

Takstefterynet viser overordnet, at det særligt er takstgruppe 3, som tegner sig for en stor del af det samlede negative resultat på AMU i perioden. Det samlede resultat i perioden 2012-2015 fremgår i tabel 5.1 fordelt på takstgrupper. Takstgruppe 3 tegner sig konkret i 2015 for et samlet negativt resultat på -36,1 mio. kr., hvor det samlede negative resultat på AMU har været på -48,9 mio. kr. Omfanget af underskuddet indenfor takstgruppe 3 skal ses i forhold til, at takstgruppe 3 tegner sig for en betydelig andel af aktiviteten på AMU. I perioden 2012-2015 har takstgruppe 3 årligt tegnet sig for mellem 53 pct. og 57 pct. af den samlede aktivitet.

Tabel 5.1 Samlede resultater fordelt på takstgrupper 2012-2015, mio. kr. i 2017-prisniveau

Takstgruppe	Resultat i mio.kr.				Resultat pr. årselev 2015 (kr.)	Aktivitet i årselever 2015	Antal institutioner med resultat i 2015
	2012	2013	2014	2015			
Takstgruppe 2*	-5,0	-7,3	-7,0	-	-	-	-
Takstgruppe 3*	-55,5	-58,0	-58,1	-36,1	-10.721	3.369	71
Takstgruppe 4	-2,9	-5,6	-3,0	-1,9	-8.898	210	26
Takstgruppe 5*	-7,8	-8,4	-8,2	-3,9	-101.368	39	20
Takstgruppe 6*	-6,1	0,3	0,9	-4,4	-9.104	485	50
Takstgruppe 7*	-4,9	-7,6	-10,2	2,1	2.597	795	34
Takstgruppe 8	0,9	2,8	2,5	3,3	10.076	323	36
Takstgruppe 9	-1,8	-0,6	0,9	-2,7	-15.127	182	29
Takstgruppe 10*	-10,0	-14,9	-13,5	-0,3	-1.884	175	25
Takstgruppe 11*	-7,6	-4,1	-7,4	-6,2	-7.939	778	30
Takstgruppe 12*	0,2	0,2	0,1	0,4	18.849	23	8
Takstgruppe 13	3,0	2,1	1,2	1,0	40.176	24	9
I alt	-97,6	-101,1	-101,9	-48,9	-7.634	6.404	75

Anm.: Takstgrupper markeret med * har fået flyttet familiegruppen enten til eller fra i forbindelse vækstpakken, hvilket må forventes at have påvirket udviklingen i resultatet fra 2014 til 2015. Summen af kolonnerne opdelt på takstgrupper kan afvige marginalt fra de samlede resultater, da der i data indgår en begrænset mængde aktivitet, som ikke er registreret i forhold til takst- og familiegrupperne.

Kilde: Formålsregnskaber

Tabel 5.1 viser, at der for en del af takstgrupperne er sket en betydelig ændring i det samlede resultat fra 2014 til 2015, hvor vækstpakken må forventes at have påvirket institutionernes resultater på AMU indenfor de takstgrupper, hvor der er blevet indført midlertidige takstforhøjelser. Det samlede resultat indenfor takstgruppe 3 er gået fra -58,1 mio. kr. i 2014 til -36,1 mio. kr. i 2015. Det årlige negative resultat indenfor takstgruppe 3 har i perioden 2012-2014 ligget stabilt på mellem -55,5 mio. og -58,1 mio. kr., før takstforhøjelsen blev udmøntet.

Herudover ses der i relation til effekterne af vækstpakken fx en markant forværring af resultatet indenfor takstgruppe 6 fra 2014 til 2015, ligesom der fx ses en markant forbedring af resultat i takstgruppe 7. Takstgruppe 6 har i forbindelse med flytningen af familiegrupper

modtaget tre familiegupper fra takstgruppe 5, som tilsammen har bidraget med et negativt resultat både før og efter flytningen. Herudover har takstgruppe 6 afgivet familieguppen *Bygning*, som for institutionerne samlet set har haft et overskud både før og efter flytningen. Takstgrupperne 2, 3, 5, 6, 7, 10, 11 og 12 er i forskelligt omfang påvirket af, at der med vækstpakken er blevet flyttet familiegupper til eller fra disse takstgrupper, og udviklingen i resultaterne for disse takstgrupper fra 2014 til 2015 skal ses i lyset heraf. I kapitel 6, hvor resultaterne på tværs af familiegupperne fremgår, foretages der særskilt undersøgelse af familiegupperne, som er blevet flyttet mellem takstgrupper.

Tabel 5.2 viser supplerende det aktivitetskorrigerede resultat pr. årselev indenfor de forskellige takstgrupper. I forhold til takstgruppe 3 fremgår det, at resultatet pr. årselev fra 2014 til 2015 er blevet forbedret fra at udgøre -14.551 kr. til at udgøre -10.721 kr. Tendensen i de forudgående år har været, at resultatet pr. årselev er blevet forværret fra år til år. Det fremgår, at takstgruppe 3 fra 2012 til 2014 har haft et resultat pr. årselev, som har ligget forholdsvist tæt på det samlede gennemsnit. I 2015 har resultatet for takstgruppe 3 udviklet sig til at være dårligere end det samlede gennemsnit på -7.634 kr. En del af forklaringen på denne udvikling må forventes at hænge sammen med, at flytningen af familiegupper til højere takstgrupper har forbedret det samlede gennemsnit, uden at denne takstforhøjelse har påvirket resultatet for takstgruppe 3.

Tabel 5.2 viser desuden, at der er en betydelig spredning i det aktivitetskorrigerede resultat. Særligt takstgruppe 5 udmærker sig med et resultat, som adskiller sig markant fra det gennemsnitlige resultat pr. årselev i 2015. I dette tilfælde er der dog tale om en takstgruppe med et relativt begrænset aktivitetsomfang. Nærmere undersøgelse af resultatet indenfor takstgruppe 5 tyder på, at der er usikkerhed i nogle institutioners kontering på familieguppen *Anlæg/affald*, som ligger inden for takstgruppen.

Tabel 5.2 Udviklingen i resultat pr. årselev på tværs af takstgrupper 2012-2015, kr. i 2017-prisniveau

Takstgruppe	2012	2013	2014	2015	Aktivitet i årselever 2015
Takstgruppe 2*	-17.280	-25.957	-29.446	-	-
Takstgruppe 3*	-10.826	-12.215	-14.551	-10.721	3.369
Takstgruppe 4	-9.270	-18.768	-12.620	-8.898	210
Takstgruppe 5*	-13.669	-18.897	-23.072	-101.368	39
Takstgruppe 6*	-10.743	464	1.339	-9.104	485
Takstgruppe 7*	-10.396	-16.310	-22.564	2.597	795
Takstgruppe 8	3.044	8.655	7.399	10.076	323
Takstgruppe 9	-10.097	-3.224	4.916	-15.127	182
Takstgruppe 10*	-17.056	-24.004	-24.356	-1.884	175
Takstgruppe 11*	-14.934	-7.759	-15.724	-7.939	778
Takstgruppe 12*	49.574	37.696	17.487	18.849	23
Takstgruppe 13	81.428	71.398	49.973	40.176	24
I alt	-10.880	-11.788	-13.567	-7.634	6.404

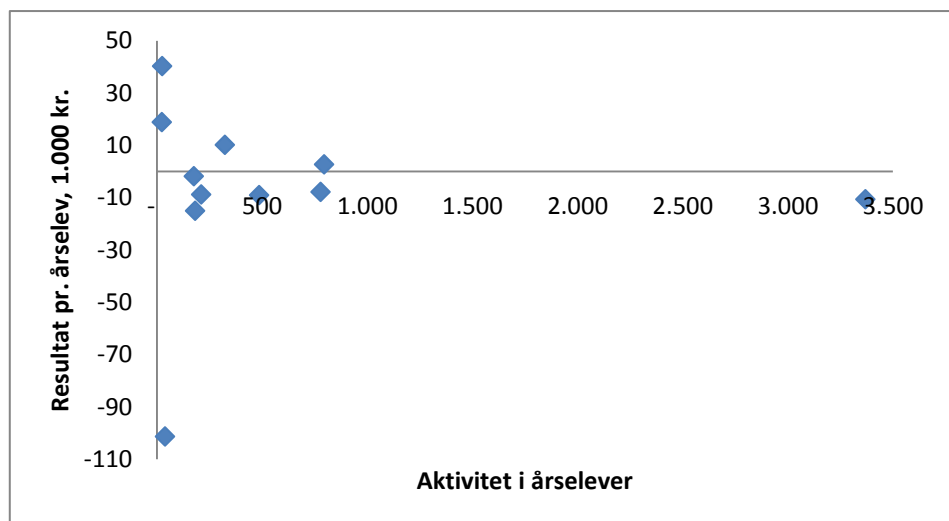
Anm.: Takstgrupper markeret med * har fået flyttet familiegruppen enten til eller fra i forbindelse vækstpakken, hvilket må forventes at have påvirket udviklingen i resultatet fra 2014 til 2015. Summen af kolonnerne opdelt på takstgrupper kan afvige marginalt fra de samlede resultater, da der i data indgår en begrænset mængde aktivitet, som ikke er registreret i forhold til takst- og familiegrupperne.

Kilde: Formålsregnskaber

5.2 Sammenhæng mellem resultat og aktivitet indenfor de enkelte takstgrupper i 2015

Generelt bekræfter opdelingen på takstgrupper, at der er større udsving i resultaterne, når der er tale om afgrænsninger til mindre mængder af aktivitet. Figur 5.1 viser sammenhængen mellem resultatet pr. årselev og aktiviteten indenfor de enkelte takstgrupper i 2015.

Figur 5.1. Sammenhæng mellem aktivitet pr. takstgrupper og resultat pr. årselev i 2015, 2017-prisniveau



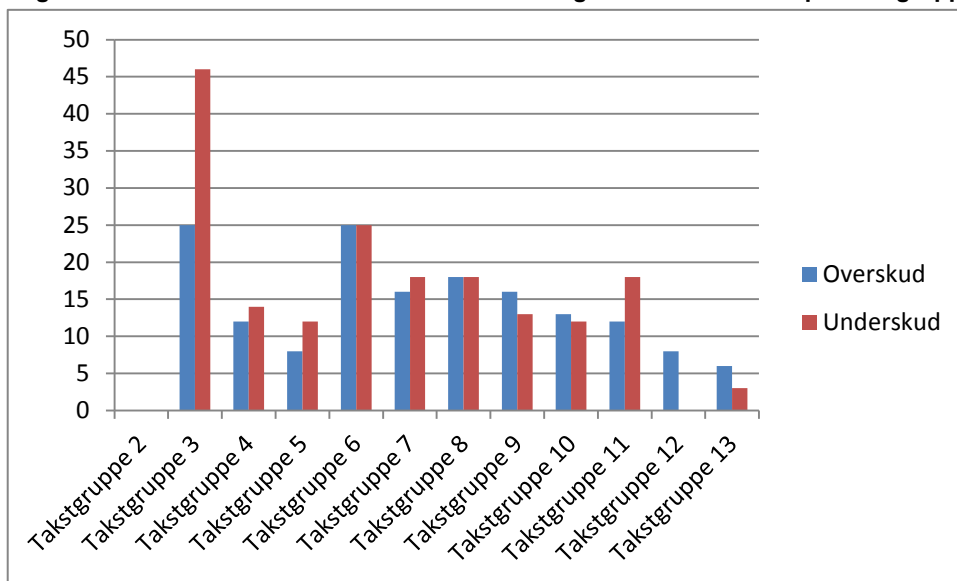
Kilde: Formålsregnskaber

5.3 Antal institutioner som realiserer hhv. et positivt og negativt resultat på tværs af takstgrupper

Figur 5.2 viser antallet af institutioner, som har realiseret hhv. et positivt og et negativt resultat indenfor de forskellige takstgrupper i 2015. Det fremgår af figuren, at takstgruppe 12 adskiller sig fra de øvrige takstgrupper ved, at det er den eneste takstgruppe, hvor samtlige otte institutioner med resultat i 2015 har realiseret et positivt resultat. Ellers fremgår det, at der indenfor samtlige af de øvrige takstgrupper både har været institutioner, som i 2015 har realiseret hhv. et negativt og et positivt resultat.

Takstgruppe 3 udmærker sig ved, at det er den takstgruppe, hvor klart flest institutioner har udfordringer med at realisere positivt resultat. I 2015 har 46 ud af 71 institutioner eller 65 pct. realiseret et negativt resultat. I 2015 har de 45 institutioner med negativt resultat indenfor takstgruppe 3 til sammen haft et underskud på -58,6 mio. kr., mens de 25 institutioner med positivt resultat tilsammen har haft et overskud på 22,5 mio. kr. Det giver et resultat på -1,3 mio. kr. i gennemsnit pr. institution med underskud og et resultat på 0,5 mio. kr. i gennemsnit pr. institution med overskud.

Figur 5.2 Antal institutioner med hhv. overskud og underskud fordelt på takstgrupper 2015



Kilde: Formålsregnskaber

6 Resultater fordelt på familiegupper

6.1 Samlede resultater fordelt på familiegupper i 2015

Tabel 6.1 på viser de samlede resultater på tværs af samtlige 48 familiegupper fra 2012 til 2015. Familiegupperne er grupperet efter de takstgrupper, de indgår i. Familiegupperne, som med vækstpakken er blevet flyttet til højere takstgrupper, fremgår frem til 2014 i den takstgruppe, som de er flyttet fra, og i 2015 i den takstgruppe, som de er flyttet til. Udviklingen i resultaterne for de familiegupper, som er blevet flyttet til højere takstgrupper, undersøges særskilt i afsnit 6.4.

Tabel 6.1 Resultater fordelt på familiegupper 2012-2015, mio. kr. i 2017-prisniveau

Takst-gruppe	Familiegruppe	Resultater, mio. kr.				Resultat pr. årselev i 2015	Aktivitet i 2015, årselever	Aktivitetsudvikling 2012-2015, pct.	Institutioner med resultat i 2015
		2012	2013	2014	2015				
2	Tilberedning/servering/ rengøring*	-5,0	-7,3	-7,0	-	-	-	-	-
3	Flygtninge og indvandrere	-0,1	-0,7	-1,9	0,1	4.684	30	-36%	16
	Fødevareindustri	-0,2	0,0	-0,2	-0,3	-71.045	4	8%	5
	Ika	-0,6	-3,1	-0,6	-1,1	-32.370	35	-45%	56
	Teori	-34,0	-39,6	-32,9	-24,5	-32.747	748	-57%	68
	Teori (med øvelser inkl. vedr. lovgivningsregler)	-20,6	-14,6	-22,6	-8,2	-3.402	2.414	-26%	71
	Tilberedning/servering/ rengøring**	-	-	-	-2,1	-15.337	138	-	29
4	Gartneri	-2,1	-5,2	-2,8	-1,7	-9.722	173	-25%	12
	Media, DTP og web	-0,8	-0,4	-0,1	-0,4	-44.694	9	-85%	13
	Procesområdet	0,1	-0,1	-0,1	0,2	7.757	27	31%	15
	Tekstil og Beklædning	0,0	0,1	0,0	0,0	17.236	1	-18%	2
5	Anlæg/affald	0,9	-1,2	-3,4	-3,8	-396.222	10	-92%	11
	EI-området/automatik og styring*	-4,2	-3,0	-2,6	-	-	-	-	-
	Frisørområdet	-0,2	0,1	-0,1	0,0	13.748	3	-77%	5
	Maskinbetjening, mindre maskiner/CAD/CAM/CNC/maski*	-4,2	-3,7	-1,8	-	-	-	-	-
	Mindre håndværk	1,2	0,2	-0,1	-0,2	-7.657	27	-29%	13
	Montage/systemteknik*	-1,3	-0,9	-0,3	-	-	-	-	-
6	Bygning**	0,0	4,1	2,9	-	-	-	-	-
	EI-området/automatik og styring**	-	-	-	-0,4	-4.921	81	-	19
	Fiskeri/landbrug	-1,3	0,4	-0,4	-2,2	-26.798	81	-18%	18
	Flyområdet	-0,1	-0,1	-0,5	-0,4	-39.148	9	-18%	3
	Køle/klima/varme	0,0	0,4	0,0	0,6	10.249	60	-2%	10
	Laboratorie	0,1	0,1	0,2	0,1	20.590	5	24%	10
	Maskinbetjening, mindre maskiner/CAD/CAM/CNC/maski**	-	-	-	-1,0	-5.944	165	-	41
	Montage/systemteknik**	-	-	-	0,1	4.787	30	-	20
	Taxikørsel	-4,0	-3,9	-1,5	-1,6	-36.590	44	-28%	14
	Tryk og billedbehandling	-0,8	-0,6	0,1	0,2	25.184	10	-78%	11

7	Bygning**	-	-	-	7,0	21.132	330	-	34
	Intern transport samt transport i lufthavne	-5,6	-7,0	-10,0	-4,9	-11.043	444	0%	24
	Plastområdet	0,7	-0,6	-0,2	0,0	229	22	-15%	7
8	Elektronik	0,1	-0,4	0,3	0,5	59.420	8	-51%	11
	Elektronikfremstilling	-0,1	-0,6	0,4	0,4	18.152	24	-17%	5
	Kranområdet	-2,7	-0,1	-1,3	-1,2	-7.008	173	-1%	24
	Medicinfremstilling	0,5	0,4	0,7	1,2	37.776	32	82%	4
	Overfladebehandling	3,2	4,0	2,1	2,0	29.696	66	11%	32
	Renovering/restaurering af gamle bygninger	-0,2	-0,4	0,3	0,4	19.776	21	107%	14
9	Autohjælp/bjergning/redning	-3,7	-0,1	-0,4	-3,6	-111.159	33	6%	8
	Buskørsel	-0,1	-0,5	-0,4	-0,1	-21.037	3	-42%	5
	Hydraulik	-0,4	-0,4	-0,2	-0,2	-54.003	4	-31%	5
	Maskinbetjening, større maskiner	2,1	-0,7	0,5	-0,6	-5.840	106	-6%	26
	Mobil- og tårnkran	0,4	1,2	1,3	1,8	51.146	35	49%	3
10	Ambulerende fiskerikurser	-0,2	-0,3	-0,6	-0,2	-46.357	4	114%	1
	Godstransport/flytning/renovation	2,3	-3,5	-2,1	-0,5	-2.824	160	-16%	23
	Robotuddannelser	-0,2	0,2	-0,5	0,3	33.558	10	-9%	7
	Skovbrug	0,0	0,0	0,0	-	-	0,5	-	1
	Svejseduuddannelser*	-11,9	-11,3	-10,3	-	-	-	-100%	-
11	Godstransport jf. EU direktiv 2003/59/EF	-6,1	-2,6	-5,5	-3,0	-10.448	289	-9%	22
	Køreteknik, energirigtig kørsel samt vintertjenest	0,1	0,0	-0,4	0,0	-827	53	39%	22
	Personbefordring jf. EU direktiv 2003/59/EF	-1,4	-1,5	-1,5	-1,8	-17.008	106	-20%	18
	Plastsvejsning*	-0,3	-0,3	-0,2	-	-	-	-	-
	Svejseduuddannelser**	-	-	-	-1,3	-3.980	328	-	24
	Vådtrum	0,1	0,3	0,1	0,0	-1.668	1	-4%	7
12	Dykkerområdet	0,2	0,2	0,1	0,1	30.004	4	-10%	5
	Plastsvejsning**	-	-	-	0,3	16.730	20	-	3
13	Betjening af store maskiner & ambul. Fiskerikurser	3,0	2,1	1,2	1,0	40.176	24	-35%	9
I alt		-97,6	-101,1	-101,9	-48,9	-7.634	6.404	-29%	75

Anm.: Familiegrupper omfattet af flytning i forbindelse med *Vækstpakke 2014* er markeret med * i takstgruppen, som de er flyttet fra, og med ** i takstgruppen, som de er flyttet til. Summen af kolonnerne opdelt på takst- og familiegrupper kan afvige marginalt fra de samlede resultater, da der i data indgår en begrænset mængde aktivitet, som ikke er registreret i forhold til takst- og familiegrupperne.

Kilde: Formålsregnskaber

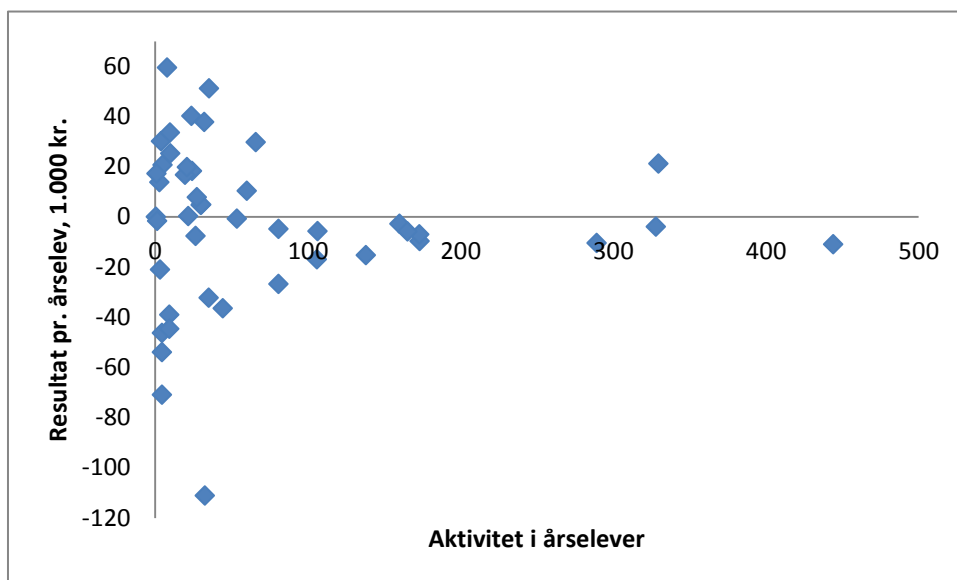
6.2 Sammenhæng mellem resultat og aktivitet indenfor de enkelte familiegrupper 2015

I tabel 6.1 fremgår det, at der er en betydelig spredning i det aktivitetskorrigerede resultat pr. årselev på tværs af de 48 familiegrupper. I 2015 har familiegruppen *Anlæg/affald* haft det største negative resultat pr. årselev, som beløb sig til -396.222 kr. Som det tidligere har fremgået i kapitel 5, hvor familiegruppens betydning for det samlede resultat indenfor takstgruppe 5 blev undersøgt, er der en betydelig usikkerhed forbundet med dette resultat, som dækker over en begrænset mængde aktivitet. Familiegruppen *Elektronik* indenfor takstgruppe 8 har til sammenligning tegnet sig for det højeste positive resultat pr. årselev i

2015, som beløb sig til 59.420 kr. Tilsvarende gælder det for familiegruppen *Elektronik*, at der er tale om en familiegruppe med et begrænset omfang af aktivitet. De to familiegrupper med hhv. det højeste og laveste resultat pr. årselev i 2015 tegner sig hver især for blot 0,1 pct. af den samlede aktivitet i 2015. Det, at det er to familiegrupper med en begrænset mængde aktivitet, som tegner sig for hhv. det mindste og største resultat pr. årselev, understreger, at resultaterne for familiegrupper med begrænset aktivitetsomfang skal læses med forbehold, da resultaterne kan være påvirket af usikkerhed i konteringen eller forhold i resultaterne for enkelte institutioner, som fx kan være særlige for det enkelte år.

Figur 6.1 viser i den forbindelse supplerende sammenhængen mellem aktiviteten indenfor de forskellige familiegrupper og det dertilhørende resultat pr. årselev. Figuren viser, at der generelt er større spredning i resultaterne for familiegrupper med lavere aktivitet.

Figur 6.1 Sammenhæng mellem aktivitet pr. familiegrupperne og resultat pr. årselev i 2015, 2017-prisniveau



Anm.: Af hensyn til fremstilling er 3 outliers fjernet. Det drejer sig om familiegrupperne *Teori* og *Teori (med øvelser inkl. lovgivningsregler)*, som tegner sig for aktivitet svarende til hhv. 748 og 2.414 årselever i 2015. Tilsvarende er familiegruppen *anlæg/affald* fjernet, da resultatet pr. årselev for denne familiegruppe er -396.222 kr. i 2015.

Kilde: Formålsregnskaber

6.3 Familiegrupperne *teori* og *teori med øvelser* indenfor takstgruppe 3

Tabel 6.1 viser i forhold til takstgruppe 3, som tegner sig for størstedelen af aktiviteten på AMU, at størstedelen af takstgruppens aktivitet findes indenfor de to familiegrupper *Teori* og *Teori (med øvelser inkl. vedr. lovgivningsregler)*.

De to familiegrupper tegner sig i 2015 for 91 pct. af aktiviteten indenfor takstgruppe 3, og de tegner sig for 49 pct. af årets samlede aktivitet på AMU. I 2014 havde de to familiegrupper tilsammen et underskud på -55,5 mio. kr., mens det samlede negative resultat på AMU var -101,9 mio. kr. I 2015 havde de to familiegrupper tilsammen et underskud på -32,7 mio. kr., mens det samlede negative resultat på AMU var -48,9 mio. kr. De to familiegrupper for

teorikurser har således haft stor betydning for det samlede negative resultat på AMU i perioden.

Det fremgår tilsvarende af tabel 6.1, at det er disse familiegrupper, som den største andel af institutionerne har aktivitet indenfor i 2015. I 2015 har i alt 68 ud af 75 institutioner aktivitet indenfor familiegruppen *Teori*, mens 71 ud af 75 institutioner har aktivitet indenfor *Teori (med øvelser inkl. vedr. lovgivningsregler)*.

Tabel 6.1 viser i overensstemmelse med takstforhøjelsen til takstgruppe 3 og dermed disse familiegrupper, at resultatet indenfor disse familiegrupper tilsammen er blevet forbedret betydeligt fra 2014 til 2015. Nærmere undersøgelse af udviklingen i det aktivitetskorrigerede resultat pr. årselev viser dog, at resultatet for familiegruppen *Teori* er blevet forværret årligt i perioden 2012-2015, herunder også fra 2014 til 2015, hvor takstgruppe 3 blev tilført takstforhøjelse. Den nærmere undersøgelse tyder dog på, at denne forværring af resultatet for *Teori* ville have været mere udtalt uden takstforhøjelsen til takstgruppe 3. Udviklingen i resultatet pr. årselev for de to familiegrupper for teorikurser fremgår i tabel 6.2.

Tabel 6.2 Udvikling i resultat pr. årselev for teori og teori med øvelser 2012-2015, 2017-prisniveau

Familiegruppe	Resultat pr. årselev, kr.				Aktivitet i 2015, årselever	Udvikling i aktivitet 2012-2015, pct.
	2012	2013	2014	2015		
Teori	-19.588	-27.469	-31.138	-32.747	748	-57%
Teori (med øvelser inkl. vedr. lovgivningsregler)	-6.282	-4.551	-7.956	-3.402	2.414	-26%

Kilde: Formålsregnskaber

Det bemærkes, at der for de to familiegrupper for teorikurser er stor forskel på det aktivitetskorrigerede resultat pr. årselev. For *Teori* udgør resultatet pr. årselev -32.747 kr., mens det for *Teori (med øvelser inkl. vedr. lovgivningsregler)* udgør -3.402 kr. i 2015. Den nærmere undersøgelse af udviklingen i det aktivitetskorrigerede resultat for disse familiegrupper viser, at de to familiegrupper har haft modsatrettet udvikling i deres resultater pr. årselev i perioden 2012-2015.

For familiegruppen *Teori* er resultatet pr. årselev løbende blevet forværret fra 2012 til 2015, mens det for *Teori (med øvelser inkl. vedr. lovgivningsregler)* løbende er blevet forbedret. Det er muligt, at denne udvikling i resultat for *Teori* kan være påvirket af et relativt stort aktivitetsfald på 57 pct. fra 2012 til 2015, hvor der for AMU i alt har været et fald på 29 pct. Alene fra 2014 til 2015 er aktiviteten indenfor *Teori* faldet med 29 pct. For *Teori (med øvelser inkl. vedr. lovgivningsregler)* har der til sammenligning været et aktivitetsfald på 26 pct. for hele perioden 2012-2015 og et fald på 15 pct. fra 2014 til 2015. På trods af, at aktivitetsfaldet indenfor perioden 2012-2015 har været størst fra 2014 til 2015, er det samtidig på dette tidspunkt, at den beløbsmæssige forværring af resultatet har været mindst. Det tyder på, at takstforhøjelsen til takstgruppe 3 må forventes at have påvirket resultatet for *Teori* sådan, at der havde været en større forværring af resultatet pr. årselev, hvis ikke takstforhøjelsen var blevet indført.

6.4 Resultat fordelt på flyttede familiegrupper

Tabel 6.3 viser resultaterne for de familiegrupper, som blev flyttet til højere takstgrupper i forbindelse med vækstpakken. Flytningen af familiegrupperne trådte i kraft i slutningen af 2014, og den fulde effekt af denne takstforhøjelse ses først i 2015. Tabellen viser både det samlede resultat for familiegrupperne samt det aktivitetskorrigerede resultat pr. årselev. Det fremgår, at der for samtlige familiegrupper fra 2014 til 2015 er sket en forbedring af det samlede resultat samt det aktivitetskorrigerede resultat pr. årselev, hvor der for de fleste af familiegrupperne har været en mere stabil udvikling i resultatet i de forudgående år.

Tabel 6.3 Resultat for flyttede familiegrupper 2013-2015, 2017-prisniveau

Familiegruppe	Resultat, mio. kr.			Årselever			Resultat pr. årselev, kr.		
	2013	2014	2015	2013	2014	2015	2013	2014	2015
Tilberedning/servering/ rengøring	-7,4	-7,0	-2,1	283	236	138	-26.086	-29.563	-15.414
Ei-området/automatik og styring	-3,0	-2,6	-0,4	91	81	81	-32.615	-31.823	-4.946
Maskinbetjening, mindre maskiner/CAD/CAM/CNC/maski	-3,7	-1,8	-1,0	224	187	165	-16.655	-9.888	-5.973
Montage/systemteknik	-0,9	-0,3	0,1	50	29	30	-17.232	-9.069	4.811
Bygning	4,1	2,9	7,0	364	396	330	11.227	7.419	21.237
Svejsuddannelser	-11,3	-10,3	-1,3	424	364	328	-26.723	-28.303	-4.000
Plastsvejsning	-0,3	-0,2	0,3	19	18	20	-13.653	-11.482	16.814
I alt	-22,5	-19,2	2,6	1.456	1.310	1.091	-15.429	-14.664	2.427

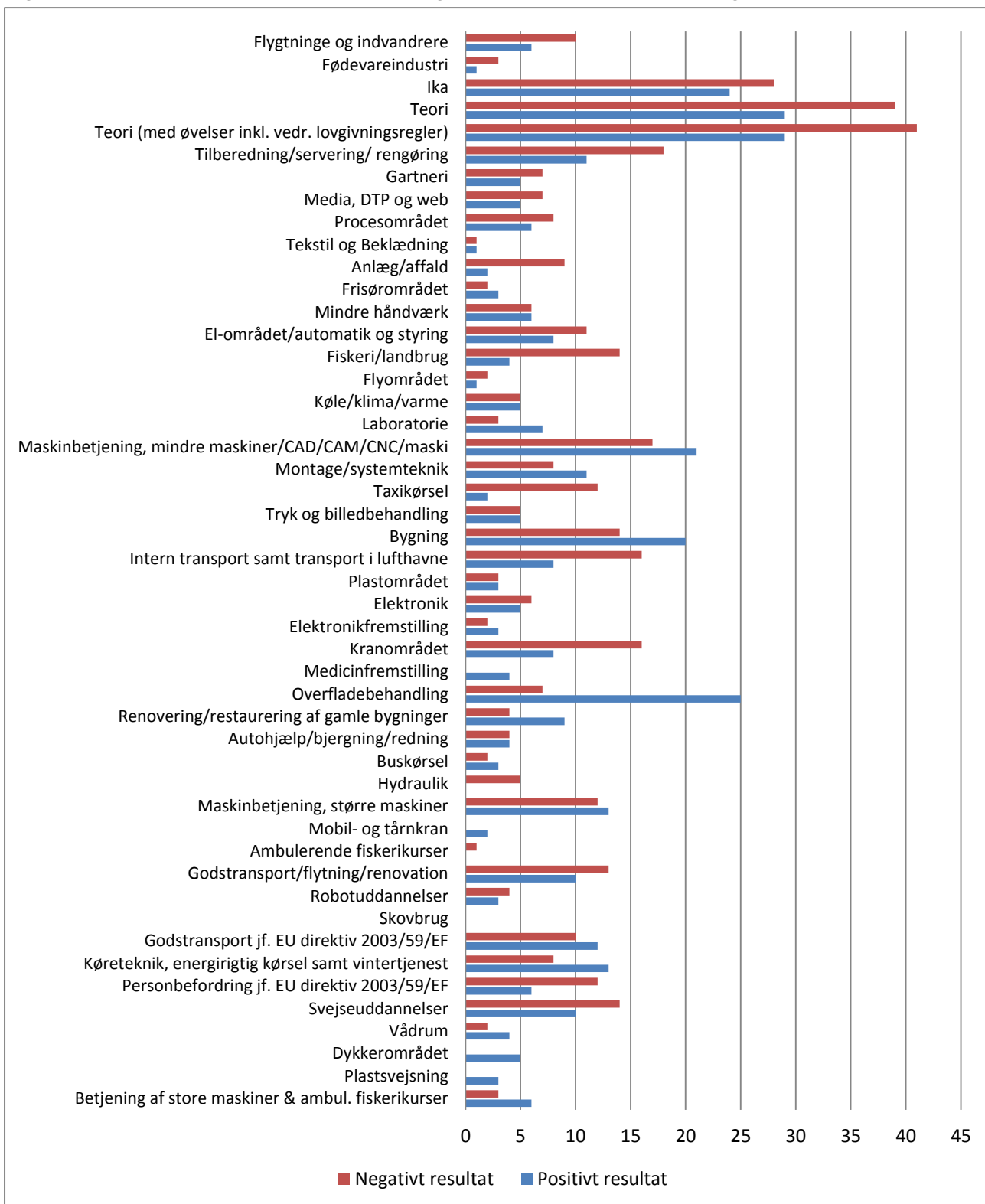
Kilde: Formålsregnskaber

6.5 Antal institutioner med hhv. overskud og underskud fordelt på familiegrupper i 2015

Figur 6.2 viser antallet af institutioner, som i 2015 har realiseret hhv. et positivt og et negativt resultat indenfor de enkelte familiegrupper. Ligesom det gælder på tværs af hhv. institutionerne samlet og takstgrupperne, ses det af figuren, at det tilsvarende for familiegrupperne ikke er entydigt, om de enkelte institutioner realiserer enten overskud eller underskud.

Figuren viser, at der for 43 af de 48 familiegrupper både er institutioner, som har realiseret et positivt og et negativt resultat. Dermed er der blot fem ud af de 48 familiegrupper, hvor samtlige institutioner med aktivitet enten har realiseret et positivt eller negativt resultat. Det fremgår, at *Ambulerende fiskerikurser* er den eneste familiegruppe, hvor ingen institutioner i 2015 har realiseret et positivt resultat, men for denne familiegruppe gælder det imidlertid, at der i 2015 kun er den ene institution med aktivitet. Herudover fremgår det, at der indenfor familiegrupperne *Plastsvejsning*, *Dykkerområdet*, *Mobil- og tårnkran* og *Medicinfremstilling* alene har været institutioner, som har realiseret et positivt resultat i 2015. For disse familiegrupper gælder det imidlertid også, at det er relativt få institutioner, som har haft aktivitet i 2015. På tværs af disse familiegrupper har der blot været mellem 2 og 5 institutioner, som har registreret både resultat og aktivitet for 2015.

Figur 6.2 Antal institutioner med hhv. overskud og underskud på de enkelte familiegrupper i 2015



Anm.: På tværs af familiegrupperne har 20 institutioner indenfor de enkelte familiegrupper indberettet aktivitet uden resultat. Disse institutioner indgår ikke i denne figur, eftersom der hverken fremgår et overskud eller underskud for institutionerne for den pågældende familiegruppe, selvom institutionerne har haft aktivitet.

Kilde: Formålsregnskaber