

Individuel kompetencevurdering på metalindustriens område

Teknisk Erhvervsskole Center (TEC) gennemfører individuelle kompetencevurderinger i forhold til 18 AMU-mål og målretter deltageres videre uddannelse i forhold til deres realkompetencer. Kompetencevurderingerne er målrettet faglærte og kan hjælpe deltagerne til brancheskift

Nikolaj er 37 år og uddannet flymekaniker. Efter en fyringsrunde i flyselskabet mister han sit job. Da branchen generelt er trængt, og der er mange ledige flymekanikere og ganske få jobs, ønsker han at efteruddanne sig og opnå kvalifikationer inden for et andet jobområde. Til et møde i Dansk Metal bliver han opmærksom på, at han på baggrund af sit svendebrev, erhvervserfaringer og deltagelse i AMU kan få et supplerende bevis til automatiktekniker. Som automatiktekniker kan Nikolaj fx søge job i industrivirksomheder.

Før-fase – Generel information og rådgivning

Nikolaj kontakter TEC og tager en samtale med en af skolens uddannelseskonsulenter. Konsulenten fortæller, at Nikolaj skal deltage i i alt 18 forskellige AMU-mål – svarende til 21 ugers uddannelse – for at opnå supplerende bevis som automatiktekniker. Konsulenten fortæller samtidig Nikolaj, at han gennem en individuel kompetencevurdering kan få vurderet sine realkompetencer. Hvis Nikolaj allerede har kompetencer, der svarer til hele eller dele af de enkelte AMU-mål, han vurderes i forhold til, kan han få AMU-uddannelsesbeviser eller AMU-kompetencebeviser. Det betyder at han enten ikke behøver at deltage i de pågældende kurser, eller kun skal deltage i dele af kurserne.

Nikolaj har som flymekaniker både arbejdet med elektronik og elektroniske systemer, og han tænker, at han nok har kompetencer inden for en del af det, der ligger i AMU-målene, så derfor indvilliger han i at deltage i en individuel kompetencevurdering. Konsulenten på TEC giver ham et link til www.minkompetencemappe.dk og beder ham udfylde den og sende den til faglæreren, som skal planlægge og gennemføre kompetencevurderingen. I kompetencemappen skal Nikolaj beskrive sine kompetencer – både de formelle, som han har bevis på, og de øvrige, som han har erhvervet sig i mange sammenhænge, fx gennem praksis i arbejdslivet eller fritidsinteresser. Nikolaj skal desuden sende relevant dokumentation, fx kursusbeviser eller beskrivelse(r) af arbejdsopgaver i tidligere job eller lignende.

Fase 1 – Forberedelse og tilrettelæggelse

Faglæreren modtager Nikolajs kompetencemappe og planlægger et afprøvningsforløb, som kan afdække Nikolajs kompetencer inden for de enkelte AMU-mål. TEC har længe haft stor efterspørgsel på både uddannelsen til supplerende bevis som automatiktekniker og kompetencevurderinger i forhold til de 18 AMU-mål, og derfor har skolen prioriteret at give faglæreren timer til at udvikle en mappe med testopgaver til samtlige 18 AMU-mål. Mappen består af 70 sider med opgaver af forskellig art; nogle er teoretiske og skal afdække deltagerens viden inden for området, mens andre er oplæg til praktiske afprøvninger.

Faglæreren vurderer ud fra Nikolajs kompetencemappe og dokumentation, at Nikolaj har kompetencer inden for fejlfinding på automatiske maskiner og anlæg og tilrettelægger et afprøvningsforløb, hvor Nikolaj i første omgang skal vurderes i forhold til følgende AMU-mål, som er mere grundlæggende end de øvrige 15 AMU-mål:

- 44650 Automatiske anlæg, pneumatik fejlfinding
- 44651 Automatiske anlæg, hydraulik og fejlfinding
- 44647 Automatiske anlæg, el-lære og relæteknik

Hvis faglæreren vurderer, at Nikolaj har kompetencer, der svarer til de tre AMU-mål, vil han fortsætte afprøvningen og give Nikolaj opgaver, der afspejler nogle af de resterende AMU-mål.

På grund af det udviklede testmateriale, skal faglæreren ikke bruge lang tid på at forberede kompetencevurderingen.

Nikolaj modtager en indkaldelse fra TEC og får at vide, at han skal sætte hele dagen af til kompetencevurderingen. Hvis det viser sig, at kompetencevurderingen kan gøres hurtigere, kan han gå tidligere, men det kan også vise sig, at der er behov for at følge op med endnu en dag på et senere tidspunkt.

Fase 2 – Afprøvning og vurdering

Nikolaj modtages sammen med fire andre personer, som også skal vurderes i forhold til rækken af AMU-mål, der tilsammen giver det supplerende bevis til automatiktekniker. De bliver modtaget af faglæreren, som skal gennemføre kompetencevurderingerne. Han byder på kaffe og giver deltagerne en fælles introduktion. Stemningen er lidt anspændt, men lettes med opklarende spørgsmål og snak på tværs. Faglæreren har gennemført mange kompetencevurderinger og gør meget ud af, at deltagerne skal føle sig godt tilpas. Mange oplever det som en eksamenssituation, og læreren bruger derfor tid på at afdramatisere situationen.

Blandt de andre deltagere er der et par af Nikolajs tidligere kolleger i flyselskabet, samt én der er beskæftiget som automatiktekniker, men som ikke har det supplerende bevis.

Deltagerne får at vide, at dagen starter med forskellige teoretiske opgaver, og at der efterfølgende vil være praktisk afprøvning i værkstedet. Faglæreren udleverer en mappe med opgaver til deltagerne. Efter den fælles introduktion tager faglæreren en snak med hver enkelt deltager og sætter vedkommende i gang med opgaver, som er udvalgt ud fra den enkeltes beskrevne og dokumenterede kompetencer. Deltagerne sidder således med den samme materialesamling, men de arbejder med forskellige opgaver. Mens deltagerne løser opgaver holder faglæreren sig i baggrunden. Han siger:

”Jeg holder mig med vilje lidt i baggrunden, så deltagerne ikke føler sig overvågede. Hvis jeg vurderer, at der er en deltager, der har svært ved situationen, går vi lige ud og sætter os med en kop kaffe, indtil vedkommende er klar igen. Det er vigtigt, at deltagerne føler sig godt behandlet.”

Nikolaj skal starte med opgaver, der relaterer sig til de tre AMU-mål. Se eksempel på en af de opgaver, der relaterer sig til et af de pågældende AMU-mål i boksen på side 4. Faglæreren vurderer løbende, hvordan det går for Nikolaj med at løse opgaverne, og han kan se, at Nikolaj har kompetencer inden for de tre AMU-mål, så han fortsætter med at give Nikolaj opgaver inden for nogle af de resterende AMU-mål. Nikolaj oplever, at han har relativt nemt ved nogle af opgaverne, mens han inden for nogle af faglige områder slet ikke kan løse opgaverne.

En af de andre IKV-deltagere går allerede efter en halv time. Da han var gået i gang med at løse opgaverne, syntes han ikke, han havde nok viden inden for områderne og ville hellere tilmeldes alle AMU-kurserne. Faglæreren tager en snak med deltageren og tilbyder ham en

samtale med en uddannelseskonsulent, som kan hjælpe ham med at planlægge det videre uddannelsesforløb.

Efter frokost er der praktisk afprøvning i værkstedet sammen med faglæreren. Der er nu kun fire deltagere tilbage – heriblandt Nikolaj. Han bliver bedt om at lave fejlfinding på forskellige typer af maskiner. Han gennemser dokumentationen for det anlæg, som han skal fejlsøge. Han afprøver først anlægget uden fejl. Derefter lægger faglæreren fejl ind på anlægget, hvorefter Nikolaj fejlfinder på anlægget for at demonstrere sine kompetencer i praksis.

Fase 3 – Samlet vurdering og anerkendelse

Kompetencevurderingen afsluttes tilbage i teorilokalet, hvor faglæreren og deltagerne gennemfører en kort evaluering af dagen. Nikolaj synes, det har været en god dag, men han må også erkende, at han mangler en del kompetencer i forhold til de fleste af AMU-målene, han er blevet vurderet i forhold til. Faglæreren vurderer, at Nikolaj har kompetencer, der svarer til de tre AMU-mål: 44651 "Automatiske anlæg, hydraulik og fejlfinding", 44647 "Automatiske anlæg, el-lære og relæteknik" og 44650 "Automatiske anlæg, pneumatik fejlfinding" svarende til 15 kursusdage.

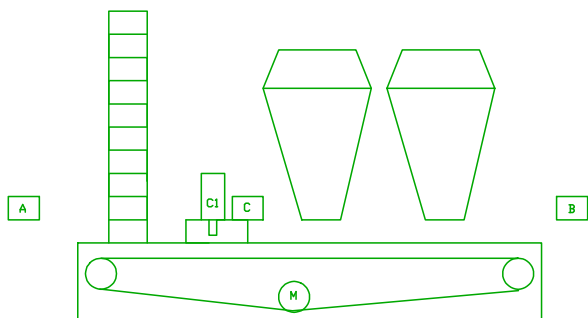
Efter kompetencevurderingen har Nikolaj en samtale med den samme uddannelseskonsulent, som oprindeligt foreslog ham at deltage i IKV i AMU. Uddannelseskonsulenten tilbyder Nicolaj et AMU-uddannelsesbevis på de tre AMU-mål, samt at han kan få udarbejdet en AMU-uddannelsesplan. Beviserne takker Nikolaj nej til, de betyder ikke så meget, når hans samlede mål er det supplerende bevis som automatiktekniker. Han vil bare i gang med AMU-kurserne, og derfor vil han gerne have en uddannelsesplan over de AMU-kurser, han skal deltage i for at få det supplerende bevis.

Eksempel på øvelse, der relaterer sig til AMU-mål 44647: Automatiske anlæg, el-lære og relæteknik

Beskrivelse: Et transportbånd er forsynet med en luftcylinder som spærrer for varer på båndet.

Luftcylinderen aktiveres af ventilerne A eller B, ventilerne må ikke aktiveres samtidig.

Ventilen C får luftcylinderen til at gå tilbage



Sandhedstabel:

B	A	f
0	0	0
0	1	1
1	0	1
1	1	0

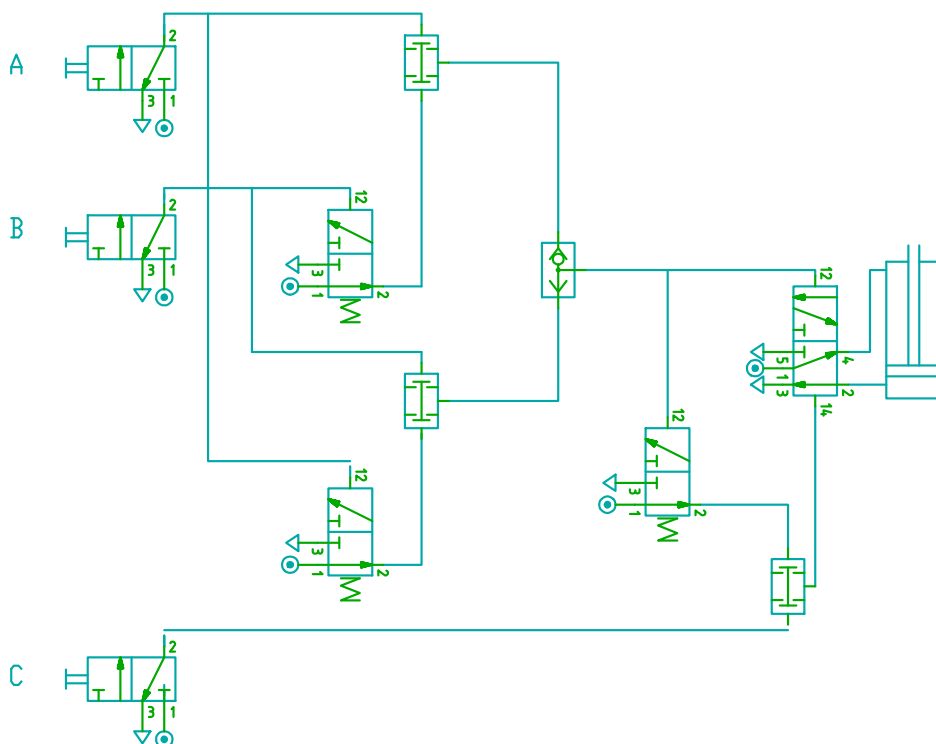
Udarbejd det Boolske udtryk for styringen:

(Noter udtrykket i logbogen).

(Ventilen C indgår ikke i sandhedstabellen).

Pneumatisk skema

Tegn den logiske funktion som elektrisk styrekredsskema (nøgleskema) i logbogen



De 18 AMU-mål, som tilsammen giver supplerende bevis til automatiktekniker

- 44647 Automatiske anlæg, el-lære og relæteknik**
- 44650 Automatiske anlæg, pneumatik fejlfinding**
- 44651 Automatiske anlæg, hydraulik og fejlfinding**
- 44652 Automatiske anlæg, fejlfinding relæstyringer og motorer**
- 44653 Automatiske anlæg, El-pneumatik fejlfinding**
- 44654 Automatiske anlæg, PLC styring, følere og motorer**
- 44655 Automatiske anlæg, PLC montage og fejlfinding**
- 44656 Automatiske anlæg, idriftsætning PLC styringer**
- 44657 Automatiske anlæg, PLC fejlfinding**
- 44660 Sikkerhed på komplekse automatiske maskiner**
- 44661 Sikkerhed på automatiske maskiner og anlæg**
- 44638 PLC programmering af kombinatoriske styringer**
- 44639 PLC programmering af sekventielle styringer**
- 44665 Hydraulikteknik for maskinreparatører**
- 44630 Procesanlæg introduktion, regulator og målekreds**
- 44631 Procesanlæg indregulering/optimering PID regulator**
- 44632 Procesanlæg fejlfinding og optimering af systemer**
- 44635 Procesanlæg instrument/kalibr af tryk/temp/niveau**

For yderligere information, kontakt:

TEC
Tlf.: 38 17 70 00
Mail: tec@tec
Kontaktperson: Flemming A. Nielsen