

Styrings- og incitamentsanalyse i forbindelse med de unges uddannelsesforløb

Supplerende statistisk analyse

Baggrundsnotat

Oktober 2016

INDHOLDSFORTEGNELSE

1.	INDLEDNING	2
2.	HOVEDKONKLUSIONER	4
3.	STATISTISK ANALYSE	5
3.1	Præsentation af den statistiske analyse	5
3.2	Betydningen af dygtighed	9
3.3	Betydningen af tilstedeværelse	11
3.4	Betydningen af social baggrund	12
4.	METODEBESKRIVELSE	14
4.1	Fortolkning af analyser	14
4.2	Analysesmetode	14
4.3	Registeroplysninger om uddannelse	15
4.4	Samlet oversigt over kilder til registeranalyse	16

1. INDLEDNING

Udfordringerne vedrørende unges vej igennem ungdomsuddannelsessystemet og konsekvenserne for deres videre uddannelses- og beskæftigelsesmuligheder har været genstand for stor politisk interesse og er velbeskrevet i en række nylige rapporter samt medieerne, herunder SFI (2015)¹, Epinion (2015)², AE (2016)³, DEA (2016)⁴, Rockwool Fonden (2016)⁵ samt Rådet for Ungdomsuddannelser (2015)⁶. Mange unge kommer sent i gang med en uddannelse, falder fra under vejs, forlænger deres uddannelsesforløb ved at skifte mellem uddannelser mv. Internationalt set deltager danske unge relativt meget i forberedende uddannelses tilbud, herunder den frivillige 10. klasse, som er et særsyn internationalt, og som forsinker de unge betydeligt igennem deres uddannelse. De samlede offentlige udgifter til uddannelserne (ekskl. overførsler) udgjorde i 2015 i alt 8,7 mia. kr.

Tilbuddene i overgangen mellem grundskole og ungdomsuddannelser eller beskæftigelse formår ikke i tilstrækkelig grad af løfte de unge videre. For at adressere udfordringerne på ungdomsuddannelsesområdet og det forberedende uddannelsesområde har regeringen i januar 2016 nedsat en ekspertgruppe, som skal give anbefalinger til målretning af de unges uddannelsesadfærd. I forlængelse heraf igangsættes en række analyser til at understøtte ekspertgruppen i udarbejdelsen af deres anbefalinger. Quartz & Epinion udarbejder én af disse analyser, som omhandler styrings- og incitamentsstrukturerne samt ansvarsfordelingen på området.

I dette baggrundsnotat redegøres der for resultaterne af en supplerende registeranalyse. Finansministeriet har lavet en større registeranalyse, som kortlægger og beskriver de unges veje gennem uddannelsessystemet, herunder de forberedende tilbud. Den supplerende statistiske analyse har til formål at afdække sammenhængen mellem dygtighed og deltagelse i forberedende aktiviteter. Dygtighed er defineret som de unge kognitive kompetencer og målt ved deres karaktergennemsnit i

¹ SFI 2015, *Forberedende tilbud og overgang til ungdomsuddannelser*

² Epinion 2015, *Desk research af danske studier om restgruppen*

³ Arbejderbevægelsens Erhvervsråd 2016, *Fagligt svage unge har svært ved at få en uddannelse efter grundskolen*

⁴ DEA 2016, Notat: *Forlist, men ikke fortabt*

⁵ Rockwool Fondens Forskningsenhed 2016, *Den økonomisk gevinst ved at inkludere de udsatte unge*

⁶ Rådet for Ungdomsuddannelser 2015, *Anbefalinger til ministeren om forberedende tilbud*

dansk og matematik i FSA. Ideelt set skulle de unge non-kognitive kompetencer – personlige og sociale kompetencer – også indgå i analysen, men det er ikke muligt at gøre som en del af dette projekt. Tanken er, at dygtighed er et godt udtryk for de unges behov (uddannelsesbehov).

I forlængelse heraf analyseres betydningen af tilstedeværelse af forberedende tilbud. Hypotesen er, at tilbud (eksempelvis produktionsskole) anvendes i større grad i de kommuner hvor der er en institution (produktionsskole) end i kommuner hvor der ikke er – uafhængigt af de unges dygtighed/behov. En anden hypotese som også testes vedrører betydningen af forældrenes uddannelse. Ungeundersøgelsen og andre tidligere undersøgelser har vist, at særligt forældre med videregående uddannelse påvirker de unges uddannelsesvalg. Hypotese er i den aktuelle statistiske analyse, at børn af forældre med videregående uddannelse i højere grad deltager i ”boglige” forberedende tilbud, som eksempelvis AVU, mens børn af forældre uden videregående uddannelse i højere grad deltager i ”praktiske” forberedende tilbud, såsom produktionsskole.

Datagrundlaget er data fra Danmarks Statistik om populationen af individer, der er fyldt 14 år mellem i perioden 2007 til 2015. Disse individer er beskrevet i forhold til uddannelseshistorike, demografika og forældrebaggrund. Analyserne er således fortaget på Danmarks Statistiks forskeradgang.

Resultaterne af indeværende undersøgelse beskrives mere indgående nedenfor. Endvidere bidrager analysens hovedobservationer, sammen med hovedobservationer fra den samlede analyses øvrige delanalyser, til at danne baggrund for en række pejlemærker og løftestænger. Disse fremgår i dokumentet *Hovedobservationer, pejlemærker og løftestænger*, og er endvidere overordnet beskrevet i *ledelsesresumet*. Endelig indgår en række af resultaterne fra indeværende delanalyse til at kvalificere og nuancere de baggrundslides, som understøtter analysens hovedobservationer, jf. *appendix – understøttende baggrundsmateriale*.

I det følgende kapitel 2 beskrives undersøgelsens hovedresultater. Kapitel 3 beskriver resultaterne af den statistiske analyse og kapitel 4 er et appendix bestående af en metodebeskrivelse, frekvenstabeller for alle spørgsmål i undersøgelsen samt kryds på køn, alder, region og igangværende uddannelse.

2. HOVEDKONKLUSIONER

Det primære formål med den statistiske analyse er at belyse, hvorvidt kognitive kompetencer har betydning for sandsynligheden for at deltage i et forberedende tilbud. På baggrund af den statistiske analyseres konkluderes, at der er en stærk sammenhæng mellem elevernes kognitive kompetencer og deltagelse i forberedende tilbud. I forlængelse heraf viser analysen, at der er store kommunale variationer i sandsynlighed for at komme i en givent forberedende tilbud givet elevens kognitive kompetencer, og at denne sandsynlighed afhænger af hvilke institutioner der ligger fysisk i de enkelte kommuner. Forældrenes uddannelsesnivea har ligeledes betydning for sandsynligheden for at en ung deltager i et givent tilbud – eksempelvis er der større sandsynlighed for at gå i kommunal 10. klasse eller på produktionsskole for unge med forældre der ikke har en videregående uddannelse uafhængig af den unges kognitive kompetencer.

På baggrund af den statistiske analyse konkluderes følgende:

- Analyserne viser generelt den forventede sammenhæng mellem kognitive kompetencer og deltagelse i forberedende tilbud. Dvs. at sandsynligheden for at deltage i et forberedende tilbud alt andet lige er større for gruppen af unge med svage kognitive kompetencer og lavere for gruppen med stærke kognitive kompetencer.
- Sandsynligheden for at komme på OBU, FVU, AVU, kommunal 10. klasse, efterskole og højskole er lavere for mænd end for kvinder. Omvendt er sandsynlighed for at komme på STU højere for mænd end kvinder. Køn påvirker ikke sandsynligheden for at komme på EGU og produktionsskole.
- Personer med dansk herkomst har større sandsynlighed for at deltage i OBU, STU, EGU og produktionsskole samt efterskole og højskole end indvandrere og efterkommere af forældre med anden herkomst end dansk. Sandsynligheden for at deltage i FVU, AVU og kommunal 10. klasse er derimod større for indvandrere og efterkommere end personer med dansk herkomst.
- Sandsynligheden for at deltage i EGU, produktionsskole og kommunal 10. klasse er størst for de unge, hvis forældre ikke har en videregående uddannelse, og lavest for de unge hvis forældre har en videregående uddannelse. For FVU og AVU er sammenhængen svagere. Omvendt er sandsynligheden for at komme på efterskole eller højskole større for de unge med videregående uddannelse, det samme gælder i forhold til deltagelse i STU, hvor sammenhængen dog er svagere. Forældrenes uddannelse synes ikke at påvirke sandsynligheden for at deltage i OBU.
- Særlig i forhold til brugen af kommunal 10. klasse er der stor variation mellem kommunerne. Hvor der i nogle kommuner er en stærk sammenhæng mellem elevernes dygtighed for sandsynligheden at komme i 10. klasse, så er der i andre kommuner en mindre stærk sammenhæng, så "alle" kommer i 10. klasse, også de elever som er fagligt dygtige. Den samme tendens ses, dog i mindre udpræget grad, i forhold til produktionsskole og AVU.

- Særlig i forhold til brugen af kommunal 10. klasse er der stor variation mellem kommunerne. Hvor der i nogle kommuner er en stærk sammenhæng mellem elevernes dygtighed for sandsynligheden at komme i 10. klasse, så er der i andre kommuner en mindre stærk sammenhæng, så "alle" kommer i 10. klasse, også de elever som er fagligt dygtige. Den samme tendens ses, dog i mindre udpræget grad, i forhold til produktionsskole og AVU.
- Unge af forældre med en videregående uddannelse dels har større sandsynlighed for at komme i 10. klasse hvis de har lave kognitive kompetencer, dels at sandsynligheden falder hurtigt desto højere kognitive kompetencer de har. Dette resultat kan tyde på, at forældrene med videregående uddannelse præger deres børn til at komme videre i uddannelsessystemet hurtigere, hvis de er dygtige i skolen. En alternativ forklaring er, at disse forældre sørger for at børnene kommer i andre tilbud, så som efterskoleophold, hvor sandsynligheden for deltagelse stiger desto bedre kognitive kompetencer eleverne har. Unge af forældre med grundskoleuddannelse har generelt større sandsynlighed for at komme i 10. klasse uanset kognitive kompetencer.
- Sandsynligheden for at gå på produktionsskole og FVU er større for unge med forældre med grundskoleuddannelse. Sandsynligheden for at gå på AVU er derimod større for unge med forældre med en videregående uddannelse. Det glæder i særlig grad for de unge med de dårligste kognitive kompetencer.

3. STATISTISK ANALYSE

3.1 PRÆSENTATION AF DEN STATISTISKE ANALYSE

Det primære formål med den statistiske analyse er at belyse, hvorvidt kognitive kompetencer har betydning for sandsynligheden for at deltage i et forberedende tilbud. Analyserne viser generelt denne forventede sammenhæng mellem kognitive kompetencer og deltagelse i forberedende tilbud. Sammenhængene er dog ikke entydige på tværs af alle tilbud. Samtidig viser analyserne også, at en række andre forhold har betydning for brugen af forskellige forberedende tilbud. Den statistiske analyse fortages som en logistisk regression, hvor der estimeres en model for hvert af de forberedende tilbud, hvilket er nærmere beskrevet kapitel 3.

Resultaterne er vist i de to nedenstående tabeller, hvor første tabel viser modellerne for OBU, STU, EGU, FVU og produktionsskole, og anden tabel viser modellerne for AVU, kommunal 10. klasse, efterskole og højskole.

Faglig dygtighed i dansk og matematik (gennemsnit i FSA) har naturligvis en stor betydning for sandsynligheden for at deltage i forberedende tilbud, også når der tages højde for andre forhold om den unge og forhold, som relaterer sig til den unges forældre samt kommunale variationer. For alle de undersøgte forberedende tilbud er der sandsynlighed større for deltagelse jo lavere faglig dygtighed den unge har. Dette gælder dog ikke for efterskole og højskole. Der synes ikke at være nogen sammenhæng mellem dygtighed og sandsynligheden for at en ung har været på efterskole. Det vil

sige, at det er andre ting end faglig dygtighed, der har betydning for hvorvidt man kommer på efterskole eller ej. Det kan eksempelvis være, at der er en tradition for at tage på efterskole i et givent geografisk område. Sandsynligheden for at komme på højskole stiger med den unges dygtighed.

Køn har en forskellig betydning for sandsynligheden for at deltage i et forberedende tilbud. Sandsynligheden for at komme på OBU, FVU, AVU, kommunal 10. klasse, efterskole og højskole er lavere for mænd end for kvinder. Omvendt er sandsynlighed for at komme på STU højere for mænd end kvinder. Køn påvirker ikke sandsynligheden for at komme på EGU og produktionsskole.

Herkomst er også et forhold med betydning for sandsynligheden for at komme i forberedende tilbud. Personer med dansk herkomst har større sandsynlighed for at deltage i OBU, STU, EGU og produktionsskole samt efterskole og højskole end indvandrere og efterkommere af forældre med anden herkomst end dansk. Sandsynligheden for at deltage i FVU, AVU og kommunal 10. klasse er derimod større for indvandrere og efterkommere end personer med dansk herkomst.

Forældrenes uddannelsesniveau spiller ligeledes ind på sandsynligheden for at deltage i et givent forberedende tilbud. Sandsynligheden for at deltage i EGU, produktionsskole og kommunal 10. klasse er størst for de unge, hvis forældre ikke har en videregående uddannelse, og lavest for de unge hvis forældre har en videregående uddannelse. For FVU og AVU er sammenhængen svagere. Omvendt er sandsynligheden for at komme på efterskole eller højskole større for de unge med videregående uddannelse, det samme gælder i forhold til deltagelse i STU, hvor sammenhængen dog er svagere. Forældrenes uddannelse synes ikke at påvirke sandsynligheden for at deltage i OBU.

Tabel 1. Logistisk regression. Modeller for OBU, STU, EGU, FVU og produktions-skole.

	OBU	STU	EGU	FVU	Produktions-skole
Konstant	-6,902 ***	-14,46 ***	-12,59 ***	-11,49 ***	-10,91 ***
Gennemsnit i FSA	-0,62 ***	-0,26 ***	-0,61 ***	-0,42 ***	-0,39 ***
Alder	0,15 ***	0,2 ***	0,24 ***	0,42 ***	0,28 ***
Mand	-0,42 ***	0,52 ***	0,07	-0,46 ***	-0,03 *
Kvinde	(ref.)	(ref.)	(ref.)	(ref.)	(ref.)
Dansk	1,3 ***	1,44 ***	0,7 ***	-0,1 **	0,86 ***
Indvandrere	-0,12	-0,36	-0,13	0,15	0,20 **
Efterkommere	(ref.)	(ref.)	(ref.)	(ref.)	(ref.)
Egen uddannelse: Grundskole eller forberedende uddannelse	0,6 ***	6,16 ***	5,09 ***	1,97 ***	4,3 ***
Egen uddannelse: Gymnasial eller erhvervsfaglig uddannelse	0,28 *	3,76 ***	4,11 ***	0,91 ***	2,72 ***
Egen uddannelse: Videregående uddannelse	(ref.)	(ref.)	(ref.)	(ref.)	(ref.)
Fars uddannelse: Grundskole eller forberedende uddannelse	-0,11	-0,15 *	0,36 ***	0,29 ***	0,39 ***
Fars uddannelse: Gymnasial eller erhvervsfaglig uddannelse	-0,1 *	-0,23 ***	0,18 **	0,09 **	0,04 *
Fars uddannelse: Videregående uddannelse	(ref.)	(ref.)	(ref.)	(ref.)	(ref.)
Mors uddannelse: Grundskole eller forberedende uddannelse	-0,1	-0,15 *	0,41 ***	0,3 ***	0,52 ***
Mors uddannelse: Gymnasial eller erhvervsfaglig uddannelse	-0,09	-0,11	0,17 **	0,06	0,09 ***
Mors uddannelse: Videregående uddannelse	(ref.)	(ref.)	(ref.)	(ref.)	(ref.)

Note: Logistisk regressionsmodel med kommune-fixed effects (ikke vist). Ustandardiserede betakoefficienter.
 ***, **, *: p < 0,001; 0,01; 0,05 (tosidede t-tests).

Tabel 2. Logistisk regression. Modeller for AVU, kommunal 10. klasse, efterskole og højskole.

	AVU	Kommunal 10. klasse	Efterskole	Højskole
Konstant	-13,18 ***	-0,77 ***	-4,199 ***	-15,83 ***
Gennemsnit i FSA	-0,36 ***	-0,34 ***	0 ***	0,17 ***
Alder	0,47 ***	0,04 ***	0,03 ***	0,46 ***
Mand	-0,63 ***	-0,28 ***	-0,11 ***	-0,39 ***
Kvinde	(ref.)	(ref.)	(ref.)	(ref.)
Dansk	-0,33 ***	-0,33 ***	2,24 ***	1,27 ***
Indvandrere	0,05	0	0,39	0,06
Efterkommere	(ref.)	(ref.)	(ref.)	(ref.)
Egen uddannelse: Grundskole eller forberedende uddannelse	3,41 ***	1,2 ***	1,51 ***	1,68 ***
Egen uddannelse: Gymnasiel eller erhvervsfaglig uddannelse	1,9 ***	0,55 ***	0,82 ***	1,08 ***
Egen uddannelse: Videregående uddannelse	(ref.)	(ref.)	(ref.)	(ref.)
Fars uddannelse: Grundskole eller forberedende uddannelse	0,19 ***	0,41 ***	-0,38 ***	-0,36 ***
Fars uddannelse: Gymnasiel eller erhvervsfaglig uddannelse	0	0,3 ***	-0,08 ***	-0,43 ***
Fars uddannelse: Videregående uddannelse	(ref.)	(ref.)	(ref.)	(ref.)
Mors uddannelse: Grundskole eller forberedende uddannelse	0,23 ***	0,5 ***	-0,82 ***	-0,83 ***
Mors uddannelse: Gymnasiel eller erhvervsfaglig uddannelse	0,04	0,37 ***	-0,39 ***	-0,56 ***
Mors uddannelse: Videregående uddannelse	(ref.)	(ref.)	(ref.)	(ref.)

Note: Logistisk regressionsmodel med kommune-fixed effects (ikke vist). Ustandardiserede betakoefficienter.
 ***, **, *: p < 0,001; 0,01; 0,05 (tosidede t-tests).

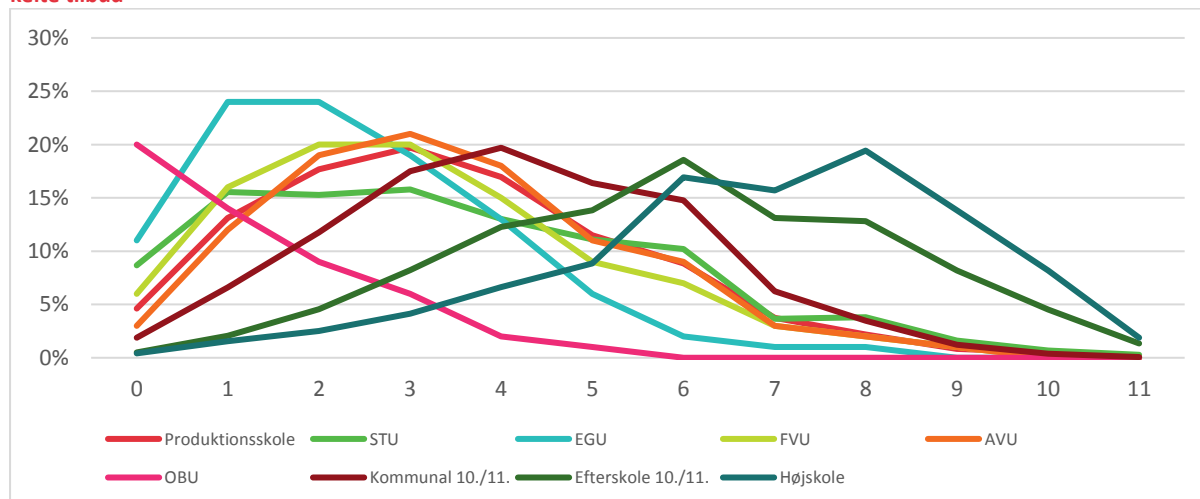
3.2 BETYDNINGEN AF DYGTIGHED

Ved at betragte karakterfordelingen fra FSA blandt elever i forskellige forberedende tilbud fås et overblik over hvilke elevergruppe tilbuddene henvender sig til. Figuren nedenfor viser karakterfordelingen blandt elever i forskellige forberedende tilbud. Det ses, at OBU og EGU henvender sig til de svageste elever udtrykt ved karaktergennemsnit. Karakterfordelingen blandt elever på STU, produktionsskole, FVU og AVU ligner i høj grad hinanden. Eleverne i den kommunale 10. klasse nogenlunde jævnt omkring karakteren 4, med kun få af de svageste og stærkeste elever udtrykt ved karaktergennemsnit. Eleverne på efterskole og højskole har et højere karaktergennemsnit.

Det generelle billede er, at eleverne i forberende tilbud har lave karaktergennemsnit fra FSA, og ligeledes at der også i alle forberedende tilbud er elever, som har fået højere karaktergennemsnit i FSA. Sidstnævnte gruppe må forventes at have sociale og/eller personlige problemstillinger, som gør et forberedende forløb relevant. De sociale og personlige kompetencer er ikke afspejlet i karaktergennemsnittet.

Fordelingen af elevernes karakter for de enkelte tilbud hænger naturligvis også sammen med hvor stor en andel af eleverne som opnår de forskellige gennemsnit. Eksempelvis er der kun få elever på landsplan, der får et gennemsnit på 0 eller mindre.

Figur 1. Deskriptive sammenhæng mellem kognitive kompetencer (x-aksen) og andelen (y-aksen), som benytter de enkelte tilbud



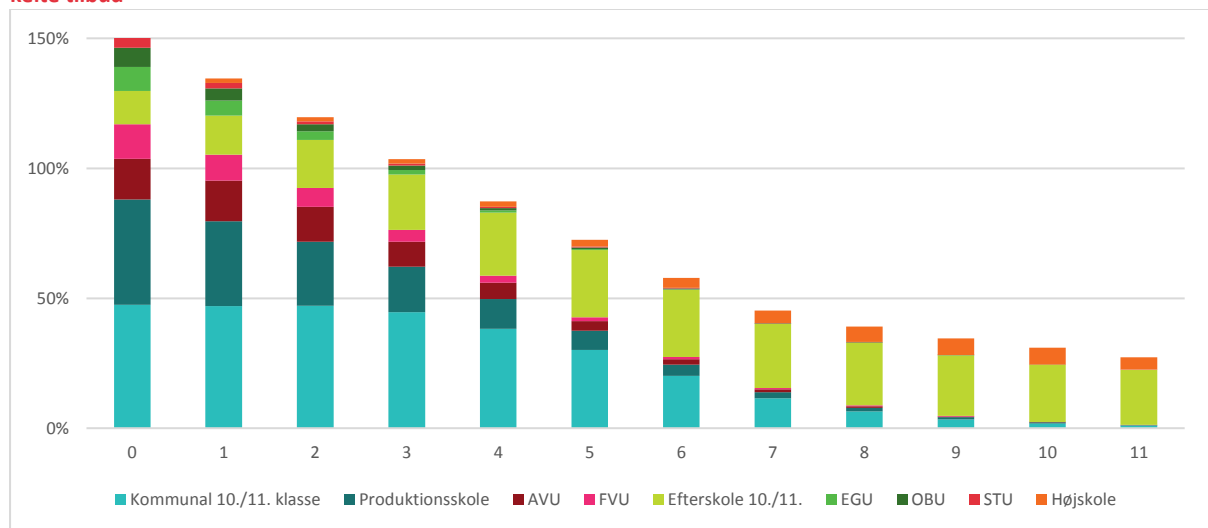
Kilde: Egne beregninger pba. Danmarks Statistik

Note: Elever uden karakterer er ikke indregnet i tallene.

Den samme problemstilling kan også ansues på en anden måde. Figuren nedenfor viser, hvor stor en andel af elever med en given karakter, som har været i et forberedende tilbud. Tilbuddene kan godt summere til mere end 100%, hvilket indikerer, at eleverne i gennemsnit har deltaget i mere end

et forberedende tilbud. Figuren viser eksempelvis, at 38% af dem der har fået 4 i karaktergennemsnit i FSA har været i kommunal 10. klasse, 24% har været på efterskole, 11% på produktionsskole, 6% på AVU, 3% på FVU, 2% på højskole og mindre end 1% på STU.

Figur 2. Deskriptive sammenhæng mellem kognitive kompetencer (x-aksen) og andelen (y-aksen), som benytter de enkelte tilbud

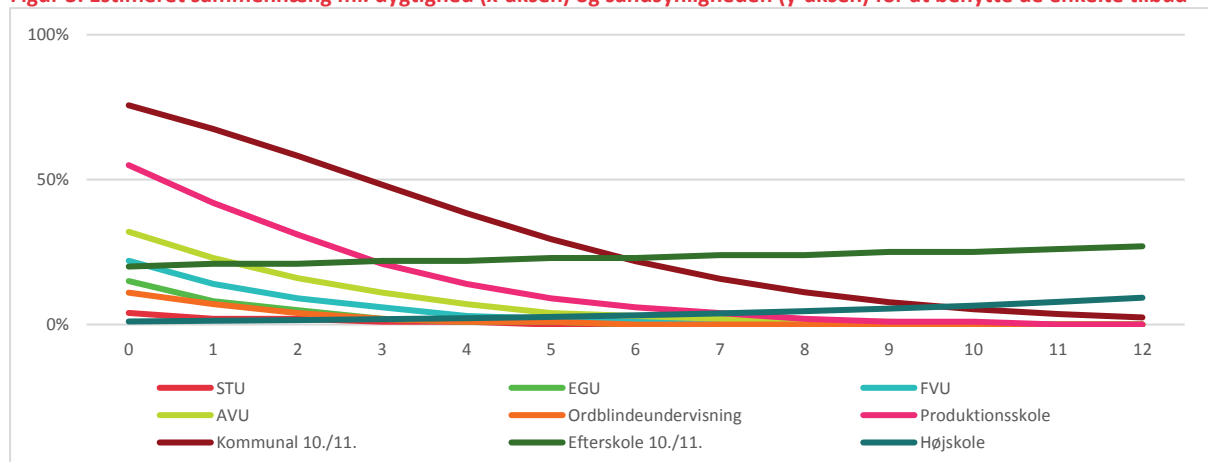


Kilde: Egne beregninger pba. Danmarks Statistik

Note: Elever uden karakterer er ikke indregnet i tallene.

Nedenstående figur viser den estimerede sammenhæng mellem dygtighed og deltagelse i de enkelte tilbud. Den estimerede sandsynlighed svarer i høj grad til den faktiske fordeling, som vist oven for. Hældningen på linjerne er generelt stejle, hvilket viser, at sandsynligheden for at komme i et forberedende tilbud falder meget jo bedre fagligt den unge præsterer – det gælder dog ikke for efterskole og højskole.

Figur 3. Estimeret sammenhæng ml. dygtighed (x-aksen) og sandsynligheden (y-aksen) for at benytte de enkelte tilbud



Kilde: Egne beregninger pba. Danmarks Statistik

Note: Elever uden karakterer er ikke indregnet i tallene.

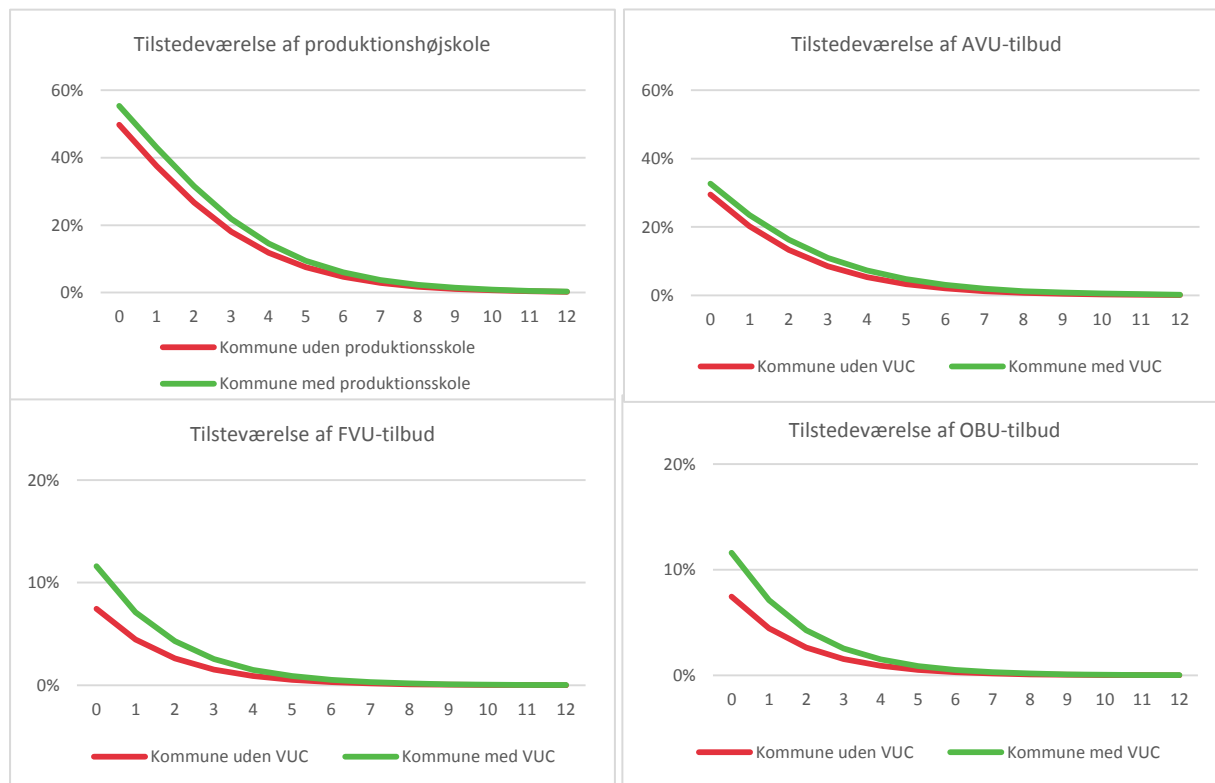
Analysen viser endvidere, at der inden for hver tilbud er store kommunale variationer i den estimerede sammenhæng mellem dygtighed og deltagelse i forberedende tilbud. Sådanne forskelle kan forekomme som følge af forskellige traditioner i kommunen eller et større geografisk område, men de kommunale forskelle kan også afhænge af tilstedeværelsen af de enkelte forberedende tilbud i kommunen. Særlig **i forhold til brugen af kommunal 10. klasse er der stor variation mellem kommunerne**. Hvor der i nogle kommuner er en stærk sammenhæng mellem elevernes dygtighed for sandsynligheden at komme i 10. klasse, så er der i andre kommuner en mindre stærk sammenhæng, så "alle" kommer i 10. klasse, også de elever som er fagligt dygtige. **Den samme tendens ses, dog i mindre udpræget grad, i forhold til produktionsskole og AVU**. I de fleste kommuner er der ikke sammenhæng mellem elevernes dygtighed og deltagelse i efterskoleophold. Deltagelsen på efterskoleophold bestemmes således af andre faktorer.

3.3 BETYDNINGEN AF TILSTEDEVÆRELSE

En vigtig hypotese som analyseres i forbindelse med denne statistiske analyse er betydningen af tilstedeværelse. Det forventes, at tilstedeværelsen af en given forberedende uddannelse i en kommune vil øge sandsynligheden for, at unge kommer på de forberedende tilbud, som denne institution udbyder. Hvis det er tilfældet, og hypotesen dermed ikke kan afvises, tyder det på, at det ikke kun er elevens behov, men også praktiske forhold, som har betydning for hvilket tilbud den unge sendes i.

Der er en klar sammenhæng mellem tilstedeværelse af en produktionsskole og antallet af unge som tilbydes et produktionsskoleophold. Det samme mønster ses i forhold til tilbud, som udbydes på VUC, herunder ordblindeundervisning. Sammenhængen består i, at sandsynligheden for at komme på produktionsskole eller AVU, FVU eller OBU er højere i de kommuner, som hhv. har en produktionsskole og en VUC – når der tages højde for relevante baggrundsforhold.

Figur 4. Estimeret sammenhæng mellem dygtighed (x-aksen) og sandsynligheden (y-aksen) for at benytte de enkelte tilbud opdelt på kommuner med og uden en givent forberedende tilbud



Kilde: Egne beregninger pba. Danmarks Statistik

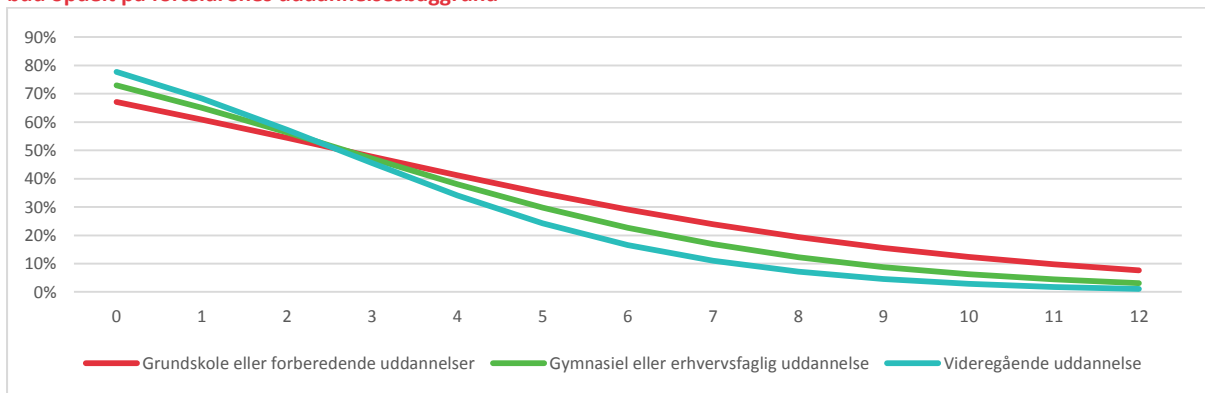
3.4 BETYDNINGEN AF SOCIAL BAGGRUND

Forældrenes uddannelse har en betydning for unges sandsynlighed for at komme i forberedende tilbud. Det gælder på tværs af de fleste tilbud. Dvs. at unge af forældre med en videregående uddannelse har større eller lavere sandsynlighed for at komme i et givent tilbud selv når der tages højde for dygtighed og andre baggrundsforhold.

Figuren nedenfor viser den estimerede sammenhæng mellem dygtighed og sandsynligheden for at benytte den kommunale 10. klasse. Figuren viser, at **unge af forældre med en videregående uddannelse dels har større sandsynlighed for at komme i 10. klasse hvis de har lave kognitive kompetencer, dels at sandsynligheden falder hurtigt desto højere kognitive kompetencer de har**. Dette resultat kan tyde på, at forældrene med videregående uddannelse præger deres børn til at komme videre i uddannelsessystemet hurtigere, hvis de er dygtige i skolen. En alternativ forklaring er, at disse forældre sørger for at børnene kommer i andre tilbud, så som efterskoleophold, hvor sandsynligheden for deltagelse stiger desto bedre kognitive kompetencer eleverne har.

Unge af forældre med grundskoleuddannelse har generelt større sandsynlighed for at komme i 10. klasse uanset kognitive kompetencer.

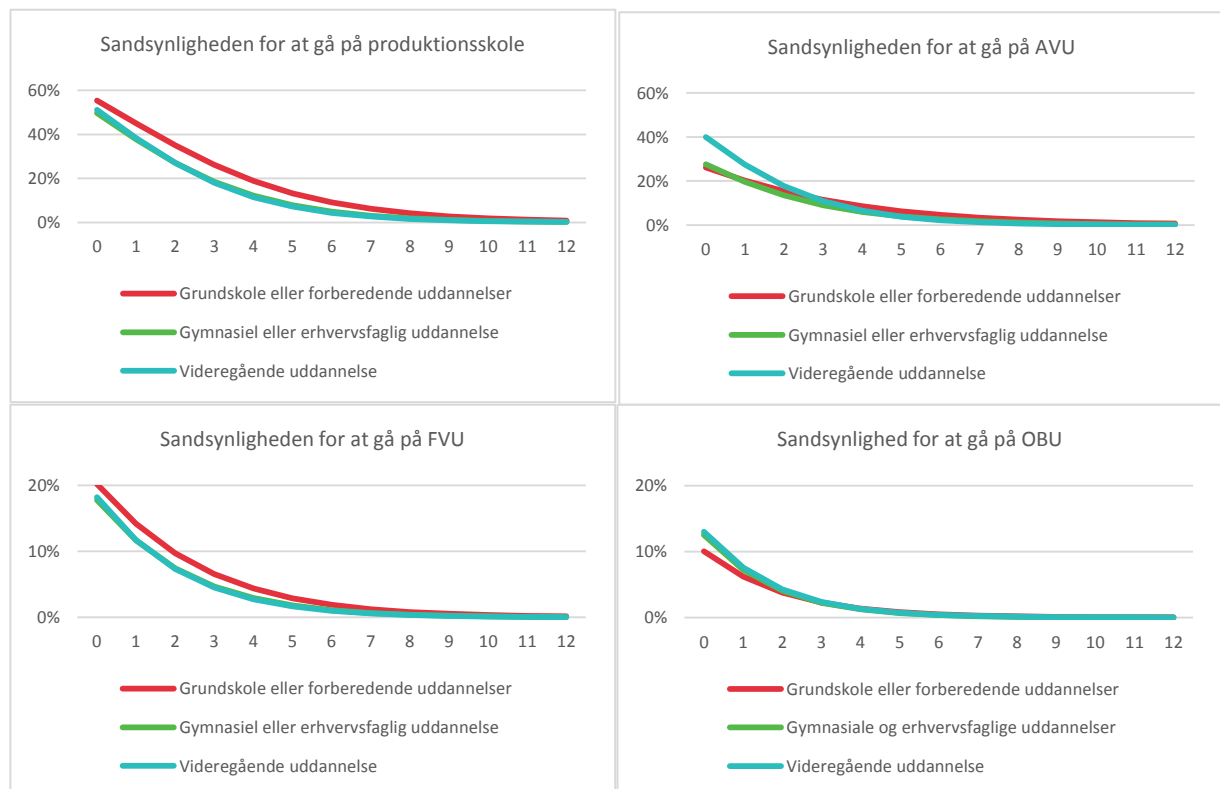
Figur 5. Estimeret sammenhæng mellem dygtighed (x-aksen) og sandsynligheden (y-aksen) for at benytte de enkelte tilbud opdelt på forældrenes uddannelsesbaggrund



Kilde: Egne beregninger pba. Danmarks Statistik

Et blik på sandsynlighed for at gå på produktionsskole, AVU, FVU og OBU viser, at sandsynligheden for at gå på produktionsskole og FVU er større for unge med forældre med grundskoleuddannelse. Sandsynligheden for at gå på AVU er derimod større for unge med forældre med en videregående uddannelse. Det glæder i særlig grad for de unge med de dårligste kognitive kompetencer. Samme konklusion gælder for OBU.

Figur 6. Estimeret sammenhæng mellem dygtighed (x-aksen) og sandsynligheden (y-aksen) for at benytte de enkelte tilbud opdelt på forældrenes uddannelsesbaggrund



Kilde: Egne beregninger pba. Danmarks Statistik

4. METODEBESKRIVELSE

4.1 FORTOLKNING AF ANALYSER

Formålet med registeranalysen er at afdække sammenhængen mellem elevens dygtighed og sandsynligheden for at komme i et forberedende tilbud efter 9. klasse. Dygtighed måles på baggrund af folkeskolekarakterer, da dette er eneste indikator på kognitive kompetencer, som der foreligger registeroplysninger på for de relevante årgange. Sandsynligheden for at komme i et forberedende tilbud måles som deltagelse i et givent tilbud.

Analyserne illustrerer den estimerede sammenhæng mellem dygtighed og de enkelte tilbud. Det er altså ikke de faktiske sammenhænge mellem folkeskolekarakterer og antallet af deltagere i de enkelte tilbud. Analyser viser i stedet estimerede sammenhænge mellem, hvordan kognitive kompetencer og en række andre faktorer påvirker sandsynligheden for at deltage i et givent forberedende tilbud.

I fortolkningen af analyserne er det ikke relevant at se på de estimerede andele af unge i et givent tilbud – dette giver de faktiske opgørelser et mere præcist billede af. I stedet skal analyserne fortolkes ved at sammenligne sandsynlighederne for at deltage i bestemte tilbud eller ved at fortolke forskelle mellem demografiske grupper eller på kommunalt niveau.

4.2 ANALYSESMETODE

Sammenhængene mellem kognitive kompetencer og sandsynligheden for at starte i et givent forberedende tilbud er estimeret i en logistisk regressionsanalyse (generaliseret lineær model). Denne metode er den analytisk rette, når vi arbejder med dikotomt data (observationer om man har deltaget i et tilbud eller ej), og når vi ønsker at estimere sandsynligheder for at deltage i tilbuddene. I alle analyser er der inkluderet kontrol for en række karakteristika, som knytter sig til den enkelte unge:

- Alder
- Etnisk oprindelse
- Køn
- Kommune
- Moderens højst fuldførte uddannelse
- Faderens højst fuldførte uddannelse
- Elevens højst fuldførte uddannelse

Analyserne på nationalt niveau er det desuden specificeret som hierarkiske fixed effect modeller. Dette tilføjer en ekstra robusthed i analyserne, da vi inkluderer kontrol for kommunespecifikke karakteristika. Således tager modellerne højde for, at der mellem kommunerne kan være variationer i

niveauet af brugen af de enkelte tilbud. Der bliver således taget højde for forhold, som relaterer sig til kommunespecifikke forhold, samt forhold om den unges karakteristika.

4.3 REGISTEROPLYSNINGER OM UDDANNELSE

Analysens afhængige variabel er dikotome og angiver, om individet har været indskrevet på en række forskellige forberedende uddannelser eller ej. Således kan den enkelte unge i analysen enten være registreret som deltager eller ikke-deltager i hvert af følgende ni forberedende uddannelser er:

- Ungdomsuddannelse for unge med særlige behov (STU)
- Erhvervsgrunduddannelse (EGU)
- Kommunalt ejet 10./11. klasse
- Efterskole 10./11. klasse
- Højskole, inklusive ungdomshøjskole
- Forberedende Voksenuddannelse (FVU)
- Almen Voksensuddannelse (AVU)
- Ordblindeundervisning (OBU)
- Produktionsskole

Disse oplysninger kommer fra en række forskellige datasæt, sådan som det fremgår af afsnit 4.4.

Det samlede antal elever i de ovenfor nævnte forberende uddannelser er som følger:

Forberedende uddannelse	Antal elever
STU	10.306
EGU	7.362
Kommunal 10./11. klasse	143.613
Efterskole 10./11.	142.100
Højskole	20.988
FVU	14.912
AVU	26.557
OBU	7.118
Produktionsskole	52.218

4.4 SAMLET OVERSIGT OVER KILDER TIL REGISTERANALYSE

Oversigten herunder viser de anvendte registre, som udgør kilderne i de enkelte dele af analyserne. Denne oversigt referer til de registernavne og variabelnavne på kilderne fra Danmarks Statistik. For en beskrivelse af det nøjagtige indhold i de enkelte kilder henvises til de øvrige afsnit i metodeafsnittet.

Type	Register	Variabel	Variabelnavn
Kontrolvariable	BEF 2007-2015	FOED_DAG	Alder
		IE_TYPE	Indvandrere, efterkommere, personer med dansk oprindelse
		KOEN	Køn
	Udda_2007-2015_foraeldre	KOM	Kommune
		HFAUDD	Moderens højest fuldførte uddannelse
		HFAUDD	Faderens højest fuldførte uddannelse
	KOTRE	UDD	Elevers højest fuldførte uddannelse
Institutionsregistret		Oversigt over kommunalt tilgængelige tilbud	
Afhængig variabel	VEUV	UDD	STU-indskrivning
		UDD	EGU-indskrivning
		ORGTILH	FVU-indskrivning
		ORGTILH	AVU-indskrivning
		ORGTILH	Ordblinde-indskrivning
	UDPR2015	PNR	Produktionsskole-indskrivning
Uafhængig variabel	UDKV	Grundskole-karakter	FSA-Gennemsnit

EPINION

OM OS

Vi er et af Skandinaviens største konsulent- og analysefirmaer med kontorer i Danmark, Grønland, Norge, Storbritannien, Sverige, Tyskland, Vietnam og Østrig.

Vi er en mangfoldig arbejdsplads med internationalt perspektiv og samarbejdspartnere i hele verden og beskæftiger mere end 150 fastansatte medarbejdere og 500 interviewere.

Vi leverer skræddersyede undersøgelser, der sikrer et solidt grundlag for optimale beslutninger. Vores mål er altid at præsentere analyseresultater og yde rådgivning af højeste kvalitet.

EPINION KØBENHAVN

RYESGADE 3F
2200 KØBENHAVN N
T: +45 87 30 95 00
E: TYA@EPINION.DK
W: WWW.EPINION.DK

EPINION AARHUS

HACK KAMPMANNS PLADS 1-3
8000 AARHUS C
T: +45 87 30 95 00
E: TV@EPINION.DK
W: WWW.EPINION.DK