

Skriftlig dansk 2022

HF

Karakter- og opgavestatistik



BØRNE- OG
UNDERVISNINGSMINISTERIET
**STYRELSEN FOR
UNDERVISNING OG KVALITET**

INDHOLD

| | |
|---|---|
| Indhold | 2 |
| Forord | 3 |
| Opgaver | 4 |
| Elevfordeling for de skriftlige prøver | 5 |
| Karakterfordeling for de skriftlige prøver | 5 |
| Fordeling på opgaver..... | 5 |

FORORD

Dette dokument indeholder karakter- og opgavestatistik for de skriftlige prøver ved sommerterminen i dansk A på hf 2022. Statistikkerne er lavet på baggrund af karakterer og opgavevalg indtastet i Netprøver.

Indeholdt er samtidig en oversigt over sættets opgaver og tekstmateriale.

Eksamenssættet er tilgængeligt på: <https://www.xn--prvebanken-1cb.dk/>

Nicolai Rekve Eriksen

Fagkonsulent i dansk stx og hf

Indholdsfortegnelse

Opgaver og tekster


Du skal besvare én af opgaverne 1 – 4. Brug opgavens titel som overskrift for din besvarelse.

Analyserende artikler

1. Forventninger

1. Sanne Søndergaard: *Negle*

2. Fællesskabets betydning

2. DRTV: *Efterskolen* ()

3. Vinteren som symbol

3a. Raket Haslund-Gjerrild: *Vinterligger*

3b. Steen Steensen Blicher: *Sig nærmer tiden*

Debatterende artikel

4. Er lydbøger snyd?

4a. Jeppe Krogsgaard Christensen: *Der er noget småbørnsagtigt, noget infantilt, ved sådan at få læst op*

4b. Sophus Helle: *Hurra for højtlesning*

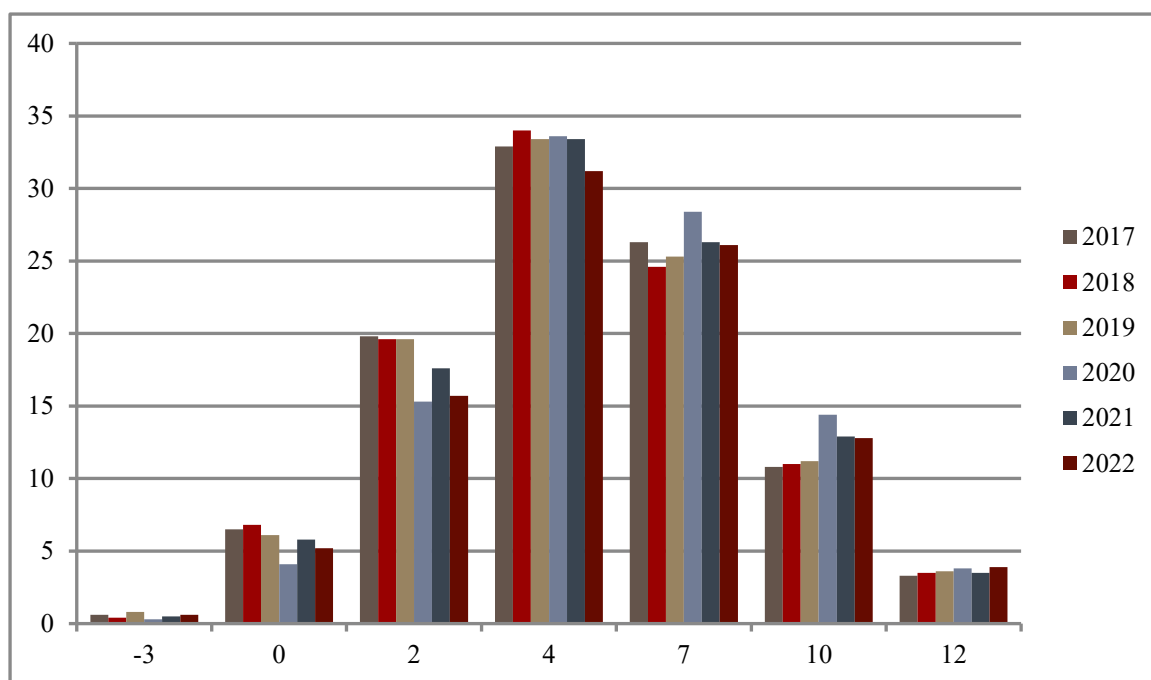
4c. Søren Schauser: *Ser du også lydbøger som "snyd" på læsevægten?*

ELEVFORDELING FOR DE SKRIFTLIGE PRØVER

Vi har samlet gennemsnit for den skriftlige prøve i dansk på baggrund af data fra Netprøver. Det samlede gennemsnit er i år på 5,36. Det samlede gennemsnit sidste år var på 5,23. Der var samlet set 10566 elever/kursister, der aflagde prøve i dansk A på hf.

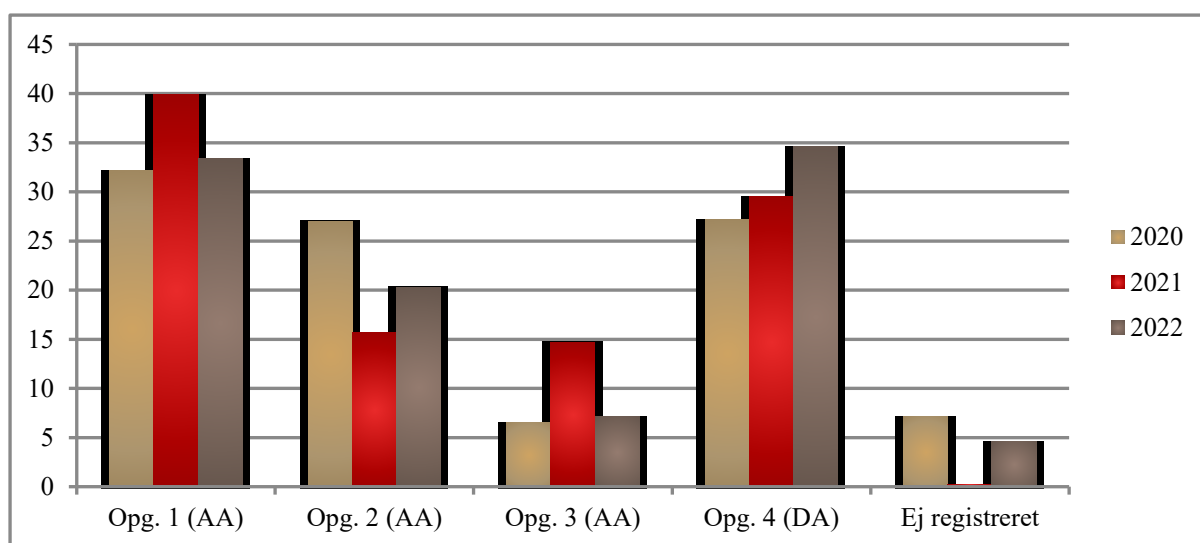
KARAKTERFORDELING FOR DE SKRIFTLIGE PRØVER

Statistikken herunder viser, hvordan de samlede prøvekarakterer for 2017-2022 fordeler sig på de enkelte karakterer.



FORDELING PÅ OPGAVER

Eleverne var for fjerde gang oppe i opgavetyperne: Analyserende artikel og debatterende artikel. Til sammen skal de fire opgaver dække fagets tre perspektiver litteratur, sprog og medier i forholdet 1:1:1, jf. læreplanen, samt sikre, at så stor en del af kernestoffet som muligt er dækket af tekstmaterialet og opgaveformuleringerne.



| | Opg. 1 | Opg. 2 | Opg. 3 | Opg. 4 |
|------|--------|--------|--------|--------|
| 2020 | 5,19 | 5,77 | 5,69 | 5,8 |
| 2021 | 4,86 | 5,23 | 5,74 | 5,4 |
| 2022 | 5,2 | 5,2 | 5,3 | 5,7 |

Udover ovenstående karakterstatistik uddybes censorernes tilbagemeldinger på årets sæt i Råd og vink 2022, som også indeholder en række illustrative eksempler fra årets eksamensbesvarelser.