

## Evaluering af den skriftlige prøve i musik ved studentereksamen 2007

September 2007 / Fagkonsulent Claus Levinsen

Evalueringen indeholder et kort afsnit om censorernes kommentarer til årets opgavesæt og elevbesvarelserne, samt en statistisk oversigt over fordeling og tendenser i årets besvarelser.

### **I. Censorernes kommentarer til årets opgavesæt og til besvarelserne**

#### **Opgave 1 – ”Koralharmonisering”**

Nogle udtrykte, at melodien var lidt kedelig og perioderne for korte. Der var forskellige meninger om sværhedsgrad og besvarelseskvalitet.

#### **Opgave 2 – ”Udsættelse af folkelig melodi**

Årets opgave lagde især op til en mere jazzet harmonisering. Mange elever havde haft særlig svært ved c’et i takt 4, 12 og 28. Formanden for opgavekommissionen medgav, at den nok havde været for svær og at det ikke havde været hensigten, at den skulle jazzharmoniseres. Genren er primært funktionstonalt tænkt.

#### **Opgave 3 – ”Udsættelse af rytmisk melodi (pop/rock)**

Problemer i elevbesvarelserne

- liftet i optakten til takt 3
- en del har opfattet takt 1 som optakt
- fills de forkerte steder – skyldes måske ovenstående
- en del lader bassen spille det dybe ’es’
- overordnede mangler i besvarelserne
  - mangel på signaler ved formovergange – især i basstemmer
  - for meget kopiering af A-stykker. Man kan ikke opnå de højeste karakterer, hvis der ikke varieres mellem formdelene.
  - De mange ”meloditomme” takter blev vurderet som en positiv udfordring.
  - Der blev efterlyst flere ”fælder”, f.eks. i form af harmonifremmede toner.

#### **Opgave 4 – ”Udsættelse af rytmisk melodi (jazz)**

Man efterlyste flere akkordfremmede toner i B-stykket.

På formødet diskuterede man desuden lærebøgernes status samt evaluering af opgavebesvarelser, der lå tæt op ad lærebøgernes anvisninger. Fagkonsulenten anser det for en kvalitet at eleverne har lært stoffet og kan anvende det på opgavebesvarelsen. Det er et af hovedformålene med prøven. At nogle elever så er i stand til at bevæge sig ud over mere skabelonagtige besvarelser til deciderede originale udsættelser skal naturligvis krediteres yderligere.

Lærebøgerne er at opfatte som undervisningsmateriale i de relevante discipliner og er ikke anvisninger på bedømmelseskriterier. De udgøres udelukkende af bedømmelseskriterierne i fagbilaget samt deres udmøntning i undervisningsvejledningen. Det skal ikke forhindre

lærebogsforfattere i at komme med kvalificerede bud på opgaveløsninger. I vejledningen for musik A-niveau 2007 kan man hente en udførlig beskrivelse af de krav – formelle som indholdsmæssige - der stilles til opgavebesvarelsener. Det overvejes om der også skal fremstilles en pixi-udgave til elevbrug, da det fortsat synes vanskeligt at nå ud til faglæreren med elementære krav til fx partiturangivelser.

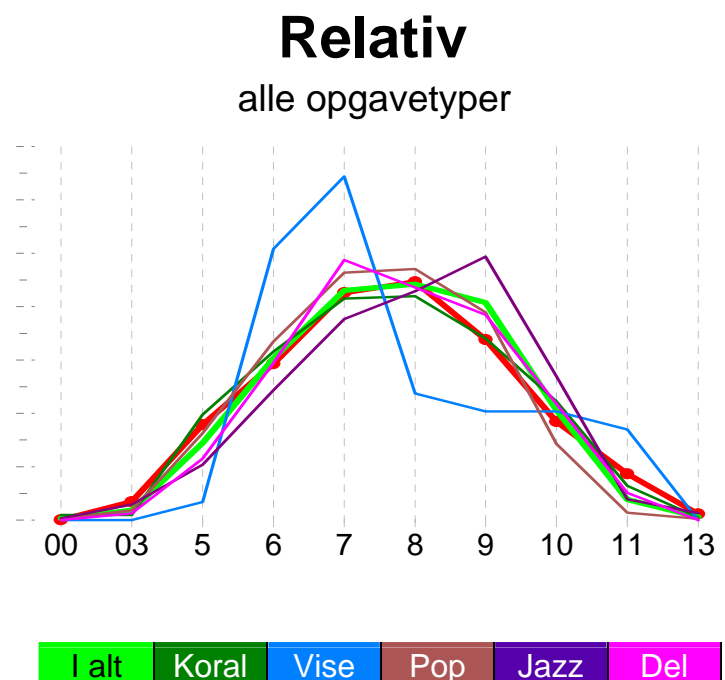
## II. Kort statistisk oversigt over fordeling og tendenser i årets besvarelser

Faget har med denne sidste årgang efter den gamle ordning fået det hidtil største antal besvarelser, 2150 i alt. Fordelingen mellem opgavetyperne er i det store og hele som vanlig, de procentvise forskydninger er små. Værd at mærke er dog måske at koralens mangeårige tilbagegang synes at være standset med en tilbagevenden til niveauet fra 2005 på 19 %. Popopgaven ligger med 41 % stadig klart andelsmæssigt i top, endda med en lille fremgang, mens jazzopgaven med 29 % ligger stabilt på samme andel, vi har set gennem flere år. Delopgaverne har med en tilbagegang fra 11 % til 7 % i år ”betalt” fremgangen i koral og pop, og visen ligger med 3 % stabilt i sin traditionelle nicheposition. Der har endelig været et lille antal forsøgsbesvarelser, som i år med 30 opgaver i alt udgør godt 1 % af det samlede antal.

Karaktermæssigt ligger det samlede resultat på 7,7, kun marginalt lavere end sidste år. I sammenligningen mellem de forskellige opgavetyper kan man desuden spore en tydelig udjævning, idet koralen, som sidste år lå i bund med 7,4, nu er tilbage på 7,6, mens jazzen, som de senere år har ligget i top med over 8, nu er nede på 7,9 i snit. Popopgaven ligger med et snit på 7,5 dog stadig klart under det samlede snit og har endda mistet sidste års lille fremgang. Visen og delopgaverne ligger begge på samme niveau som det samlede snit, hvilke for begge er en lille tilbagegang, men på grund af det ringe antal besvarelser kan man ikke heraf udlede en tendens.

Er opgavetyperne indbyrdes kommet nærmere hinanden, er billedet for hver enkelt opgavetype imidlertid et andet. Der er for alle opgavetyper i år en klart større spredning end vi hidtil har set. Ændringen er ikke alarmerende, men alligevel signifikant.

Vi ser som sædvanlig nogle mindre skævheder, når materialet matches med en normalfordeling – på grafen til højre ses karakterfordeling (procentvis, så graferne er sammenlignelige) for den samlede mængde samt for hver opgavetype. Den tykke, røde graf angiver den bedst beskrivende normalfordeling. At visen tilsyneladende udarter skyldes det ringe antal besvarelser (59 i alt) så skævhederne er for dens vedkommende ikke signifikante. De øvrige følger i rimelig grad



normalfordelingen med undtagelse af jazzopgaven, som har en tydelig pukkel ved 9-tallet. Det er en afvigelse, som har kunnet iagttages gennem adskillige år, og som formentlig må tilskrives særlige forhold omkring den pædagogiske tradition i netop denne disciplin. De øvrige afvigelser, som ses på figuren, er godt nok genkendelige år efter år, men de er alle små og giver på ingen måde anledning til alarm.

Den overordnede konklusion viser stadig et lidt bedre resultat i jazz og et lidt ringere i pop end gennemsnittet, men også en konsolidering af koralen i forhold til sidste års tegn på krise. Om dette vil sætte sig spor i den fagligt pædagogiske diskurs må tiden vise, men næste år tage vi jo hul på en ny generation, som har læst efter en ny ordening. Det skal blive interessant at se om nissen flytter med!

*Kaare Petersen, august 2007*

**Bilag:** oversigt over hovedtal fra de seneste 12 år

## Oversigt 1996-2007

Antal	koral	vise	pop	jazz	delogg.	I alt	Forsøg
1996	809	89	462	430		1.790	
1997	658	67	481	740		1.946	
1998	675	91	365	808		1.939	
1999	584	103	514	835		2.036	
2000	532	120	351	708		1.810	99
2001	439	65	355	839		1.846	148
2002	533	74	425	605		1.812	175
2003	465	21	617	524	129	1.784	28
2004	450	62	704	445	217	1.891	13
2005	357	42	753	529	195	1.876	-
2006	325	73	783	555	223	2009	50
2007	405	59	884	616	156	2150	30

Andel	koral	vise	pop	jazz	delogg.	I alt	Forsøg
1996	45%	5%	26%	24%		100%	
1997	34%	3%	25%	38%		100%	
1998	35%	5%	19%	42%		100%	
1999	29%	5%	25%	41%		100%	
2000	29%	7%	19%	39%		100%	5%
2001	24%	4%	19%	45%		100%	8%
2002	29%	4%	23%	33%		100%	10%
2003	26%	1%	35%	29%	7%	100%	2%
2004	24%	3%	37%	24%	11%	100%	1%
2005	19%	2%	40%	28%	10%	100%	-
2006	16%	4%	39%	28%	11%	100%	2%
2007	19%	3%	41%	29%	7%	100%	1%

Snit	koral	vise	pop	jazz	delogg.	I alt	Forsøg
1996	7,6	7,5	7,2	8,2		7,6	
1997	7,5	7,7	7,1	8,2		7,7	
1998	7,5	7,6	6,8	7,9		7,6	
1999	7,5	7,4	7,1	8,1		7,6	
2000	7,6	7,6	7,2	7,8		7,6	7,8
2001	7,8	7,7	7,2	7,9		7,7	8,0
2002	7,8	7,4	7,3	7,9		7,7	7,8
2003	7,5	6,9	7,5	8,2	7,4	7,7	7,8
2004	7,6	8,3	7,5	8,0	7,7	7,7	7,8
2005	7,7	7,8	7,5	8,0	7,7	7,7	-
2006	7,4	7,9	7,6	8,2	7,8	7,8	8,1
2007	7,6	7,7	7,5	7,9	7,7	7,7	8,7