



STYRELSEN FOR  
UNDERVISNING OG KVALITET

# Kvalitetsaftaler

Specialundervisningstilbud  
på børne- og ungehjem

Børne- og Undervisningsministeriet

HÅNDBOG

1B



**Kvalitetsaftaler: Specialundervisningstilbud  
på børne- og ungehjem**

**Grafisk tilrettelæggelse:**

Børne- og Undervisningsministeriet

**Layout:** BGRAPHIC

**ISBN:** 87-603-3361-8 (Web)

Publikationen kan ikke bestilles, men den kan hentes  
på Børne- og Undervisningsministeriet hjemmeside.

Eventuelle henvendelser af indholdsmæssig  
karakter rettes til Styrelsen for Undervisning  
og Kvalitet, Center for Folkeskole.

Udgivet af:

**Styrelsen for Undervisning og Kvalitet**

Teglholmsgade 1

2450 København SV

Tlf. 33 92 50 00

stuk@stukvum.dk

Børne- og Undervisningsministeriet

Marts 2024



# Indhold

<b>Hvordan kan denne håndbog anvendes?</b>	<b>4</b>
Specialundervisning for elever på børne- og ungehjem	4
Håndbogens indhold og formål	5
<b>Lovgivningen om kvalitetsaftaler</b>	<b>6</b>
<b>Hvordan udfyldes kvalitetsaftalen?</b>	<b>8</b>
Kvalitetsaftalen er forudsætningen for at kunne henvise elever	13
Hvordan vurderes det, om den fornødne kvalitet er til stede?	<b>13</b>
<b>Hvordan indgås en kvalitetsaftale?</b>	<b>16</b>
Kvalitetsaftalen – trin for trin	16
<b>Kvalitetsaftalens levetid</b>	<b>17</b>
<b>Kvalitetsaftalen og tilsyn</b>	<b>17</b>
<b>Særligt for de sikrede institutioner</b>	<b>18</b>



# Hvordan kan denne håndbog anvendes?

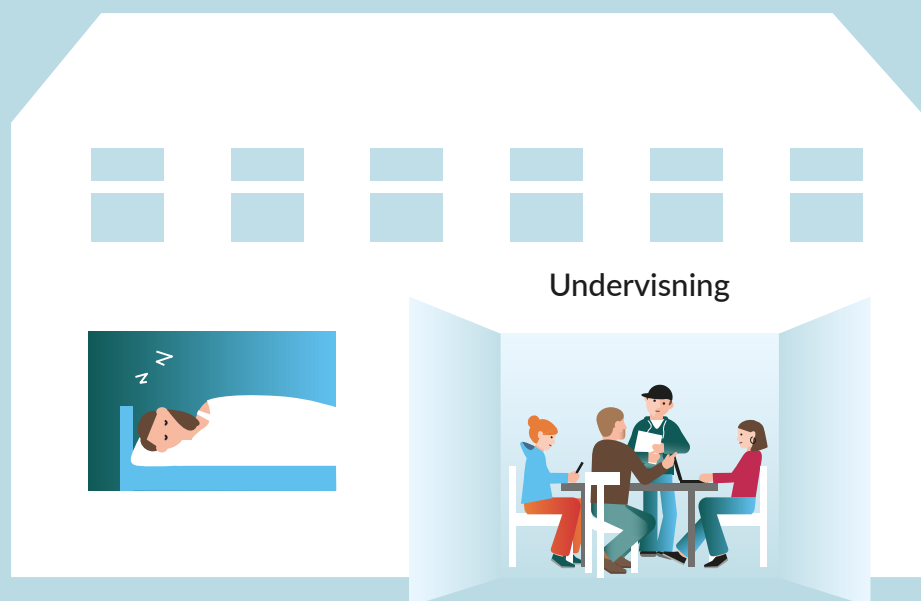
## Specialundervisning for elever på børne- og ungehjem

Anbragte og udsatte elever har krav på det rette undervisningstilbud, så de får de bedst mulige forudsætninger for at komme videre på en ungdomsuddannelse og i livet generelt. En stabil skolegang med et stimulerende læringsmiljø er afgørende for, at elever på specialundervisningstilbud opnår faglig udvikling og trivsel.

Elever på specialundervisningstilbud på børne- og ungehjem er i en særlig udsat position, som kalder på et styrket fagligt blik på kvaliteten af deres undervisning og skolegang. Ca. 42 % af denne elev-gruppe er fx ikke tilknyttet et uddannelsesforløb 15 måneder efter afsluttet 9. klasse. Det viser rapporten *Styrkelse af specialundervisningen på interne skoler i dagbehandlingstilbud og på anbringelsessteder, 2021*,<sup>1</sup>.

Kvalitetsaftaler skal sikre elevernes retskrav til en motiverende, alsidig og tilpas udfordrende undervisning. En undervisning, der fremmer faglig udvikling, trivsel og fremtidsmuligheder på lige fod med andre elever i den almindelige folkeskole.

### Specialundervisningstilbud på børne- og ungehjem



<sup>1</sup> Tværministeriel rapport om styrkelse af specialundervisningen på interne skoler i dagbehandlingstilbud og på anbringelsessteder (Styrkelse af specialundervisningen på interne skoler i dagbehandlingstilbud og på anbringelsessteder – Afrapportering fra den tværministerielle arbejdsgruppe ([uvm.dk](http://uvm.dk)))

## Håndbogens indhold og formål

Styrelsen for Undervisning og Kvalitet har i forbindelse med ny lovgivning for specialundervisningstilbud på børne- og ungehjem og behandlings- og specialundervisningstilbud udarbejdet en række håndbøger til at understøtte og inspirere kommunerne i arbejdet med de nye regler.

Denne håndbog handler om, hvordan I som beliggenhedskommune kan indgå en kvalitetsaftale med et specialundervisningstilbud på et børne- og ungehjem, herunder også de sikrede institutioner. Håndbogen har følgende emner:

- Lovgivningen om kvalitetsaftaler
- Hvordan udfyldes kvalitetsaftalen?
- Hvordan indgås en kvalitetsaftale?
- Kvalitetsaftalens levetid
- Kvalitetsaftalen og tilsyn
- Økonomi, årsbudget og årsrapport.

Formålet med håndbogen er at give en introduktion til reglerne på området og guide til, hvordan kommunen helt konkret kan indgå en kvalitetsaftale med specialundervisningstilbuddet på børne- og ungehjemmet samt sikrede institutioner. Håndbogen kan også bruges som opslagsværk, hvor I hurtigt kan opsøge viden. Håndbogen er *ikke udtømmende*, men skal ses som et supplement til lovgivningen på området og vejledningen, som uddyber lovgivningen.

Denne håndbog er en del af en serie håndbøger, som samlet set kan understøtte den kommunale implementering af reglerne for området.



### Ud over denne håndbog er det:

- 1A** Kvalitetsaftaler: Behandling- og specialundervisningstilbud
- 2A** Henvisning: Specialundervisningstilbud på børne- og ungehjem
- 2B** Henvisning: Behandling- og specialundervisningstilbud
- 3** Udvalgte regler om undervisningen:  
Specialundervisningstilbud på børne- og ungehjem  
Behandlings- og specialundervisningstilbud
- 4** Det kommunale tilsyn med kvalitetsaftaler mv.  
Specialundervisningstilbud på børne- og ungehjem  
Behandlings- og specialundervisningstilbud  
Sikrede døgninstitutioner.



## Lovgivningen om kvalitetsaftaler

Den 1 januar 2024 trådte en række regler i folkeskoleloven om specialundervisningstilbud på børne- og ungehjem i kraft.

Af reglerne fremgår det, at folkeskolens specialundervisning og anden specialpædagogisk bistand kan gives i specialundervisningstilbud på børne- og ungehjem, der er godkendt efter lov om socialtilsyn.

*(folkeskolelovens § 20, stk. 5).*

Det følger af folkeskoleloven, at man som beliggenhedskommune, efter ansøgning fra tilbuddet, skal indgå en kvalitetsaftale med de specialundervisningstilbud på børne- og ungehjem, som ligger i egen kommune, hvis tilbuddet lever op til de krav, lovgivningen stiller. Elever kan alene henvises til tilbud, der har indgået en kvalitetsaftale med beliggenhedskommunen. Dette gør sig også gældende for elever fra andre kommuner *(folkeskolelovens § 22, stk. 5)*. Ligesom elever fra andre kommuner kun kan henvises efter forudgående aftale med beliggenhedskommunen.

Specialundervisningstilbuddet skal have 'den fornødne kvalitet', som vurderes ud fra fire temaer:

- Undervisningens organisering
- Undervisningens tilrettelæggelse
- Kompetencer hos medarbejdere og ledelsen
- Samarbejde med det lokale skolevæsen m.v.

*(Folkeskolelovens § 22 b)*

Læs mere om lovgivningen på området på næste side. Listen er ikke udtømmende.



## §

### **Få mere viden om reglerne for kvalitetsaftaler**

Folkeskoleloven. Her kan der særligt henvises til §§ 22 b om den kommunale forpligtelse til at indgå en kvalitetsaftale og den fornødne kvalitet i kvalitetsaftalens elementer.

[Lov om ændring af lov om folkeskolen, barnets lov, lov om socialtilsyn og forskellige andre love \(Styrkelse af undervisningen for anbragte og udsatte børn og unge m.v.\) \(retsinformation.dk\)](#)

[Folkeskoleloven \(retsinformation.dk\)](#)

Bekendtgørelse nr. 1646 af 12/12 2023 om specialundervisning og anden specialpædagogisk bistand efter folkeskoleloven m.v. i behandlings- og specialundervisningstilbud og børne- og ungehjem. Her kan der særligt henvises til bekendtgørelsens kapitel 4 om kvalitetsaftaler samt bilag 1-3, som er selve skabelonerne til kvalitetsaftalerne.

[Bekendtgørelse om specialundervisning og anden specialpædagogisk bistand og kvalitetsaftaler m.v. i behandlings- og specialundervisningstilbud og på børne- og ungehjem \(retsinformation.dk\)](#)

Vejledning om folkeskolens specialundervisning på børne- og ungehjem samt i behandling- og specialundervisningstilbud. Her kan særligt henvises til afsnittene omkring kvalitetsaftaler.

[Dele af vejledningen findes aktuelt på: Særlige specialundervisningstilbud \(tidligere interne skoler\) Børne- og Undervisningsministeriet \(uvm.dk\)](#)



### **Få mere viden om øvrig lovgivning og anden vejledning, som kan være relevant:**

[Bekendtgørelse om folkeskolens specialundervisning og anden specialpædagogisk bistand \(retsinformation.dk\)](#)

[Vejledning om folkeskolens specialundervisning og anden specialpædagogisk bistand](#)

[Prøvebekendtgørelsen \(retsinformation.dk\)](#)

[Vejledning om prøve på særlige vilkår \(uvm.dk\)](#)

[Undervisningsmiljøloven \(retsinformation.dk\)](#)

[Bekendtgørelse om elevers fravær fra undervisningen i folkeskolen \(retsinformation.dk\)](#)



# Hvordan udfyldes kvalitetsaftalen?

Kvalitetsaftalen skal udfyldes i en bestemt skabelon afhængig af hvilket tilbud, der er tale om. Der findes tre forskellige skabeloner, som alle ligger som bilag til bekendtgørelsen:

- Bilag 1: Skabelon til kvalitetsaftale for specialundervisningstilbud på børne- og ungehjem
- Bilag 2: Skabelon til kvalitetsaftale for specialundervisningstilbud på sikrede døgninstitutioner
- Bilag 3: Skabelon til kvalitetsaftale for behandlings- og specialundervisningstilbud.

Skabelonerne skal bruges ved indgåelse af kvalitetsaftaler mellem tilbuddet og beliggenhedskommunen. Det er vigtigt at anvende den korrekte skabelon, da skabelonerne har forskelligt indhold afhængig af hvilket tilbud, der er tale om. På UVM.dk findes der skabeloner med et skrivefelt. I finder skabelonerne her: [Kvalitetsaftaler mellem kommune og specialundervisningstilbud på børne- og ungehjem og sikrede institutioner | Børne- og Undervisningsministeriet \(uvm.dk\)](#).

Skabelonerne til kvalitetsaftalerne indledes med et kort juridisk afsnit, og et afsnit som skal udfyldes med stamoplysninger for tilbuddet, hvorefter kvalitetsaftalens fire temaer udfoldes.

## Opbygning af skabelon

Tema →

### Tema 4: Samarbejde med det lokale skolevæsen m.v.

Temaindhold →

Temaet indgår i kvalitetsaftalen jf. § 22 b, stk. 2, nr. 4, i folkeskoleloven

Specialundervisningstilbuddet har et samarbejde med skolevæsenet i beliggenhedskommunen. Samarbejdet er gensidigt forpligtende med aftaler herfor.

Specialundervisningstilbuddet og kommunen har samarbejde og aftale om, at tilbuddet er koblet til den ekspertise og viden, som kommunens almene folkeskoler, specialklasser og specialskoler har i forhold til undervisningen af børn og unge med særlige behov. Den ekspertise og viden, som tilbuddet kan bidrage med, indgår tilsvarende i samarbejdet. Ekspertise og viden i den kommunale ungeindsats (KUI) og den kommunale pædagogisk-psykologiske rådgivning (PPR) indgår også.

Kriterie →

Kriterium 9	Kommunen og specialundervisningstilbuddet er gensidigt forpligtet til at sørge for et samarbejde, der bidrager til den nødvendige kvalitet i tilbuddet.
-------------	---

Indikatorer →

Indikator 9.a.	Specialundervisningstilbuddet har formaliserede aftaler med kommunen i forhold til det gensidige samarbejde.
----------------	--

Indikator 9.b.	Specialundervisningstilbuddet har klare aftaler og procedurer for samarbejdet med KUI og PPR.
----------------	---

Indikator 9.c.	Specialundervisningstilbuddet samarbejder med kommunen i forbindelse med kommunens undervisningsmæssige tilsynsbesøg.
----------------	---

*Aftaler og oplysninger om, hvordan kvalitetskriteriet og indikatorerne opfyldes, herunder de konkrete aftaler med KUI og PPR og rammerne herfor. Øvrige aftaler, fx samarbejde om prøveafleggelse og lån af lokaler og mulighed for at deltage i kompetenceudvikling, tværprofessionelle læringsfællesskaber mm.*

Aftalefelt/ udfyldes

Skrivefelt for indgåede aftaler, som skal sikre, at den fornødne kvalitet er til stede, jf. § 24, stk. 1, bekendtgørelse om specialundervisning og anden specialpædagogisk bistand og kvalitetsaftaler m.v. i behandlings- og specialundervisningstilbud og på børne- og ungehjem.



Hvert tema indledes med en beskrivende indholdsdel. Herefter følger kriterier, der fungerer som delmål til at opnå formålet med temaets indhold. Sluttelig opbrydes kriterierne i indikatorer til at opnå kriteriet. Se efterfølgende illustrative eksempler.

Skabelonerne indeholder desuden også et aftalefelt for hvert tema til beskrivelse af, hvordan den fornødne kvalitet sikres. Aftalefeltet giver frihed til at beskrive, hvordan kvalitetskravene opfyldes. Formålet med dette er, at der bl.a. kan tages højde for den konkrete kommunale organisering og det specifikke specialundervisningstilbuds målgrupper.

I skabelonerne er der også mulighed for at tilføje yderligere aftaler mellem beliggenhedskommunen og tilbuddet. Se efterfølgende illustrative eksempler.

## Temaer, kriterier, indikatorer og aftalefelt

Kvalitetsaftalen indeholder fire temaer. Under hvert tema er der et eller flere kriterier og underliggende indikatorer, der skal understøtte kommunens vurdering af tilbuddets kvalitet.

Hvert tema indledes med selve temaets indhold. Herefter følger kriterier. Et kriterium er et delmål til at opnå temaets indhold. Siden følger de underliggende indikatorer. En indikator opstiller krav til at nå kriteriets delmål. Samlet set skal temaer, kriterier og indikatorerne være med til at sikre, at eleverne modtager den undervisning, de har retskrav på. Det betyder, at indikatorerne skal opfyldes. Der skal ikke foretages en scoring fx som ved kvalitetsmodellen på det sociale område.

Kommunen kan i nogle tilfælde foretage et fagligt skøn af tilbuddets oplysninger om, hvordan indikatoren opfyldes. Hvis kommunen vurderer, at indikatoren ikke er opfyldt, kan kommunen i dialog med tilbuddet indgå yderligere aftale og justere i aftalefeltet – sådan at det bliver tydeligt, hvordan tilbuddet helt konkret vil opfylde kriterierne og indikatorerne.

Aftalefeltet giver netop mulighed for at beskrive disse aftaler så konkret, at ingen er i tvivl om, hvad der er aftalt. Dette vil gøre det nemmere i forhold til at præcisere specialundervisningstilbuddets leverancer til beliggenhedskommunen i forhold til:

- Den fornødne kvalitet
- Revidering af kvalitetsaftalen ved væsentlige ændringer
- Opfølgning i forbindelse med det undervisningsmæssige kommunale tilsyn.

Aftalefelterne kan ligeledes anvendes til at anføre, hvilke understøttende bilag der er fremsendt til uddybning af aftalerne.

### Eksempler på hvordan aftaler kan udfyldes

På næste side vises to forskellige eksempler på, hvordan en aftale kan udfyldes. Det understreges, at der blot er tale om eksempler. Det er kommunen og specialundervisningstilbuddet på børne- og ungehjemmet, der tager stilling til, hvordan aftaleskabelonen konkret skal udfyldes.

## Eksempel 1 på hvordan en aftale kan udfyldes

Tema 1: Undervisningens organisering	
Temaet indgår i kvalitetsaftalen, jf. § 22 b, stk. 2, nr. 1, i folkeskoleloven	
<p>Specialundervisningstilbuddet skal overholde bestemmelserne i folkeskolelovens kapitel 2 og 2 a om struktur og indhold.</p> <p>Specialundervisningstilbuddet skal arbejde systematisk med specialpædagogiske tilgange og metoder, der fører til faglig progression og dermed positive resultater for eleverne.</p> <p>Specialundervisningstilbuddet skal indgå en aftale om prøveflæggelse med en lokal folkeskole i beliggenhedskommunen. Kommunalbestyrelsen påser, at der er indgået aftaler med den udpegede folkeskoleleder, jf. § 8 i bekendtgørelse om specialundervisning og anden specialpædagogisk bistand og kvalitetsaftaler m.v. i behandlings- og specialundervisningstilbud og på børne- og ungehjem.</p> <p>Specialundervisningstilbuddet skal have de nødvendige fysiske rammer og faciliteter, der understøtter undervisningens indhold og specialpædagogiske tilgange og metoder, jf. tilbuddets målgrupper. De fysiske rammer og faciliteter skal leve op til undervisningsmiljøloven, jf. bekendtgørelse af lov om elevers og studerendes undervisningsmiljø.</p> <p>Specialundervisningstilbuddet skal have et udførligt budget for undervisningen og have de økonomiske rammer, der er nødvendige for at løfte undervisningsopgaven.</p>	
Kriterium 1	Specialundervisningstilbuddet organiserer undervisningen ud fra et fyldestgørende og opdateret kendskab til folkeskolelovens formål og bestemmelser om undervisningens struktur og indhold.
Indikator 1.a.	Specialundervisningstilbuddet efterlever folkeskolelovens regler om struktur og indhold, herunder fagrække, obligatoriske emner og valgfag, faglige mål, undervisningstimetallet på hvert klassetrin, skoledagens længde, understøttende undervisning og elevernes klassetrinsplacering.
Indikator 1.b.	Specialundervisningstilbuddets time- og læseplaner lever op til gældende regler.
<p><i>Aftaler og oplysninger om, hvordan kriteriet og indikatorer opfyldes, herunder vedlæggelse af oversigter over time- og læseplaner.</i></p> <p>Det er aftalt, at specialundervisningstilbuddet leverer den fornødne kvalitet ift. bekendtgørelse om specialundervisning og anden specialpædagogisk bistand m.v. i behandlings- og specialundervisningstilbud og børne- og ungehjem og kvalitetsaftaler, § 23, stk. 1, ved:</p> <ul style="list-style-type: none"> <li>- at ledelsen organiserer specialundervisningstilbuddets struktur og indhold efter de gældende regler. Dette sker konkret ved, at organiseringen er målrettet udskolingsklasserne, idet Æblegårdens Specialundervisningstilbud har en målgruppe, som består af elever i 7., 8. og 9. klasse</li> <li>- at Æblegårdens Specialundervisningstilbud fortløbende holder sig opdateret til folkeskolelovens bestemmelser. Dette ansvar påhviler ledelsen af tilbuddet og sikres ved, at lederen holder sig ajour med retsgrundlaget og formidler eventuelle ændringer til tilbuddets medarbejdere</li> <li>- at ledelsen deltager i beliggenhedskommunens månedlige struktur møder for det lokale skoledistrikt, når det skønnes relevant.</li> </ul> <p>Baggrund for aftalerne ovenfor er følgende fremsendte materiale: Tilbuddets målgruppebeskrivelse som viser, at specialundervisningstilbuddet arbejder systematisk med specialpædagogiske tilgange og metoder målrettet Æblegårdens elevgruppe, årshjul for Æblegårdens Specialundervisningstilbud, hvoraf det fremgår, at ledelsen formidler regelmæssige ændringer til medarbejdergruppen og har afsat tid til eventuel deltagelse i de månedlige struktur møder.</p>	

## Eksempel 2 på hvordan en aftale kan udfyldes

Tema 2: Undervisningens tilrettelæggelse og indhold	
Temaet indgår i kvalitetsaftalen, jf. § 22 b, stk. 3 nr. 2 i folkeskoleloven	
<p>Specialundervisningstilbuddet sikrer, at undervisningens tilrettelæggelse og indhold lever op til folkeskolelovens krav, herunder prøvekrav. Det betyder blandt andet, at undervisningen gives i fuld fagrække og obligatoriske emner samt valgfag, jf. tilbuddets målgrupper. Det betyder endvidere, at tilbuddet skal vælge og tilrettelægge indholdet af undervisningen, så den giver eleverne mulighed for aktiv deltagelse og for faglig fordybelse, overblik og oplevelse af sammenhænge, jf. folkeskolelovens § 5.</p> <p>Tilbuddet tilrettelægger undervisningen varieret med systematikker og didaktikker, så den opfylder den enkelte elevs behov og forudsætninger, med den virkning at den enkelte elev udvikler sig fagligt, alsidigt og socialt, jf. folkeskolelovens § 18.</p> <p>Tilbuddet fastsætter i samarbejde med eleven de mål for elevens udvikling, der søges opfyldt. Tilbuddet tilrettelægger elevens undervisning med arbejdsformer, metoder og stofvalg, der understøtter disse mål. Tilbuddet evaluerer løbende elevens udbytte af undervisningen, jf. §§ 13, 13 b og 18 i folkeskoleloven.</p>	
Kriterium 5	Specialundervisningstilbuddets følger folkeskolelovens regler og tager udgangspunkt i den enkelte elevs undervisningsbehov. Ligesom den enkelte elev understøttes til aktiv deltagelse.
Indikator 5.a.	Specialundervisningstilbuddets undervisning følger de faglige mål for fag og emner (fælles mål) i folkeskolen.
Indikator 5.b.	Specialundervisningstilbuddets undervisning tager afsæt i den enkelte elevs behov og forudsætninger.
Indikator 5.c.	Specialundervisningstilbuddet ligger i tilrettelæggelsen af undervisningen vægt på elevernes aktive deltagelsesmuligheder i et inkluderende læringsmiljø.
Indikator 5.d.	Specialundervisningen tilrettelægges med evt. støtteforanstaltninger (fx tidssvarende kompenserende hjælpemidler), der har udgangspunkt i dokumenteret viden om, hvordan elevernes undervisningsbehov imødekommes.
<p><i>Aftaler og oplysninger om, hvordan kriteriet og indikatorerne opfyldes, herunder procedure for evt. støtteforanstaltninger målrettet den enkelte elev.</i></p> <p>I forhold til Æblegårdens Specialundervisningstilbud, er følgende aftalt som skal sikre, at tilbuddet lever op til bekendtgørelse om specialundervisning og anden specialpædagogisk bistand m.v. i behandlings- og specialundervisningstilbud og børne- og ungehjem og kvalitetsaftaler, § 23, stk. 1.</p> <p>Specialundervisningstilbuddets undervisning følger de faglige mål for fag og emner i folkeskolen ved, at undervisningens tilrettelægger har kendskab til indholdet i fælles mål og indarbejder målene herfra i sin tilrettelæggelse af undervisningen i samarbejde med de konkrete undervisere.</p> <p><i>Eksempel på årsplan er vedlagt.</i></p>	



## Eksempel 2 fortsat



Undervisningen tager afsæt i den enkelte elevs behov og forudsætninger ved at arbejde systematisk med undervisningsdifferentiering. Helt konkret anvender Æblegårdens Specialundervisningstilbud ugeskemaer med en række forskellige og elevtilpassede opgaver, som indeholder mere eller mindre grad af stilladsring til understøttelse af læring og læringsudbytte for alle eleverne.

*Eksempel på ugeskema er vedlagt.*

Specialundervisningstilbuddet lægger i planlægningen af undervisningen vægt på, at eleverne har mulighed for at deltage aktivt, og at undervisningen finder sted i et inkluderende læringsmiljø. Det sker ved, at Æblegårdens Specialundervisningstilbud, igennem deres tilrettelæggelse sørger for, at eleverne hver især oplever sig værdsat og anerkendt, som individer i fællesskabet. Det er dertil aftalt, at tilbuddet kontinuerligt arbejder med at afdække elevens behov og løbende følger op. Helt konkret vil Æblegårdens Specialundervisningstilbud afholder læringsamtale hver 14. dag med hver enkelt elev. Samtalen varetages af elevens primære underviser, og eleven inddrages via Æblegårdens metode ”Godt gået”. En metode, som tager afsæt i elevens ressourcer.

*Årshjul og materialemappe til ”godt gået” er vedlagt.*

Specialundervisningstilbuddet har fokus på at inddrage den enkelte elevs perspektiv og engagement i hverdagen. Dette sker konkret ved at give eleverne mulighed for at deltage aktivt i læringsmiljøet ved at underviserne hver dag starter dagen med god øjenkontakt til hver enkelt elev, siden dialog om formålet med dagen, herunder elevønsker. Dagen afrundes med at spørge ind til, hvordan dagen har givet mening for dem, og hvad de har lært samt en kort fælles evaluering af dagen. Dialogen tilpasses elevernes alder og udvikling. Formålet er at udvikle eleverne positive selvbilleder, og at eleverne oplever et større udbytte af undervisningen.

*Eksempel på læringsamtalekabelon samt kobling til undervisningsplanen er vedlagt.*

I planlægning, gennemførelse og evaluering af undervisningen er der et fagligt blik på elevernes forskellige ressourcer, udfordringer og særlige forudsætninger for at deltage i fællesskabet. Der er etableret et samarbejde med den lokale folkeskoles PLC. Folkeskolens læsevejleder understøtter Æblegårdens Specialundervisningstilbud i forhold til ordblindscreening og læsetests. Medarbejdere fra specialundervisningstilbuddet deltager desuden i folkeskolens faglige kurser.

Der arbejdes med visualisering i et visuelt skema på tavlen for hele klassen. Skemaet angiver mål, indhold og rækkefølge for aktiviteter, forberedelse af ture ud af huset gennem en oversigt over transport, billeder fra turens mål, beskrivelse af turens formål samt de konkrete aktiviteter, eleverne skal deltage i undervejs, visualisering af valgmuligheder i forbindelse med afvikling af pauser mm.

*Elever med behov er tilmeldt NOTA. Oversigt vedlagt.*

*Elever med behov har it-rygsæk. Oversigt vedlagt.*



## Kvalitetsaftalen er forudsætningen for at kunne henvise elever

Der skal indgås en kvalitetsaftale mellem beliggenhedskommunen og specialundervisningstilbuddet for at der kan henvises elever til specialundervisningstilbuddet. Kvalitetsaftalen danner også grundlag for beliggenhedskommunens tilsyn med tilbuddet.

I kvalitetsaftalen findes der, som tidligere nævnt, fire temaer til vurderingen af kvaliteten:

- Undervisningens organisering
- Undervisningens tilrettelæggelse og indhold
- Kompetencer
- Samarbejde med det lokale skolevæsen.

For at en kvalitetsaftale kan indgås, skal den fornødne kvalitet være til stede i alle fire temaer. Dette giver specialundervisningstilbuddet og beliggenhedskommunen mulighed for systematisk at gennemgå, drøfte og klarlægge aftalen for at sikre den fornødne kvalitet. Kvalitetsaftalen kan dermed bruges som løftestang til at reflektere over kvaliteten set i relation til tilbuddets målgruppe.

## Hvordan vurderes det, om den fornødne kvalitet er til stede?

Ved vurderingen af, om der er grundlag for at indgå kvalitetsaftale med et specialundervisningstilbud på et børne- og ungehjem, vil beliggenhedskommunen skulle lægge vægt på børne- og ungehjemmets forventede evne til at opfylde betingelserne.

Kommunens vurdering af om et tilbud har den fornødne kvalitet, skal ske ud fra en samlet faglig vurdering af tilbuddet. I vurderingen tages hensyn til tilbuddets karakter og målgruppe, herunder også hvis specialundervisningstilbuddet har dagelever, som målgruppe. Dagelever adskiller sig netop ved, at de både har et specialundervisnings- og behandlingsmæssigt behov. For den behandlingsmæssige del skal eleverne henvises via barnets lov.

Kommunalbestyrelsen skal bedømme kvalitetsaftalens fire temaer og de understøttende kriterier og indikatorer, før de kan godkende kvalitetsaftalen. I bedømmelsen skal kommunen også vurdere om specialundervisningstilbuddet kan omsætte de ønskede aftaler til konkret praksis.

Det er kommunens ansvar at sikre den fornødne kvalitet i undervisningen. Dette kan blandt andet ske ved, at indholdet i aftalerne er beskrevet så konkret som muligt, og at indholdet i aftalen bruges aktivt som et observationsværktøj ifm. det kommunale tilsyn. Konkrete redskaber, modeller, årshjul eller andet fra tilbuddet kan indgå i bedømmelsen sammen med materiale, der yderligere konkretiserer samarbejdet mellem tilbuddet og kommunen, herunder samarbejde med det øvrige skolevæsen.

### Eksempler på metodiske overvejelser i forhold til kvaliteten

På næste side præsenteres eksempler på nogle metodiske overvejelser ift. den fornødne kvalitet, som kan indgå i kommunens vurdering. Eksemplerne skal alene ses som inspiration. Det understreges, at kommunen selv inden for lovgivningens rammer skal vurdere, om den fornødne kvalitet er til stede, herunder hvilke konkrete redskaber der anvendes til denne vurdering.

## Vurdering af elevinddragelse og demokratiforståelse

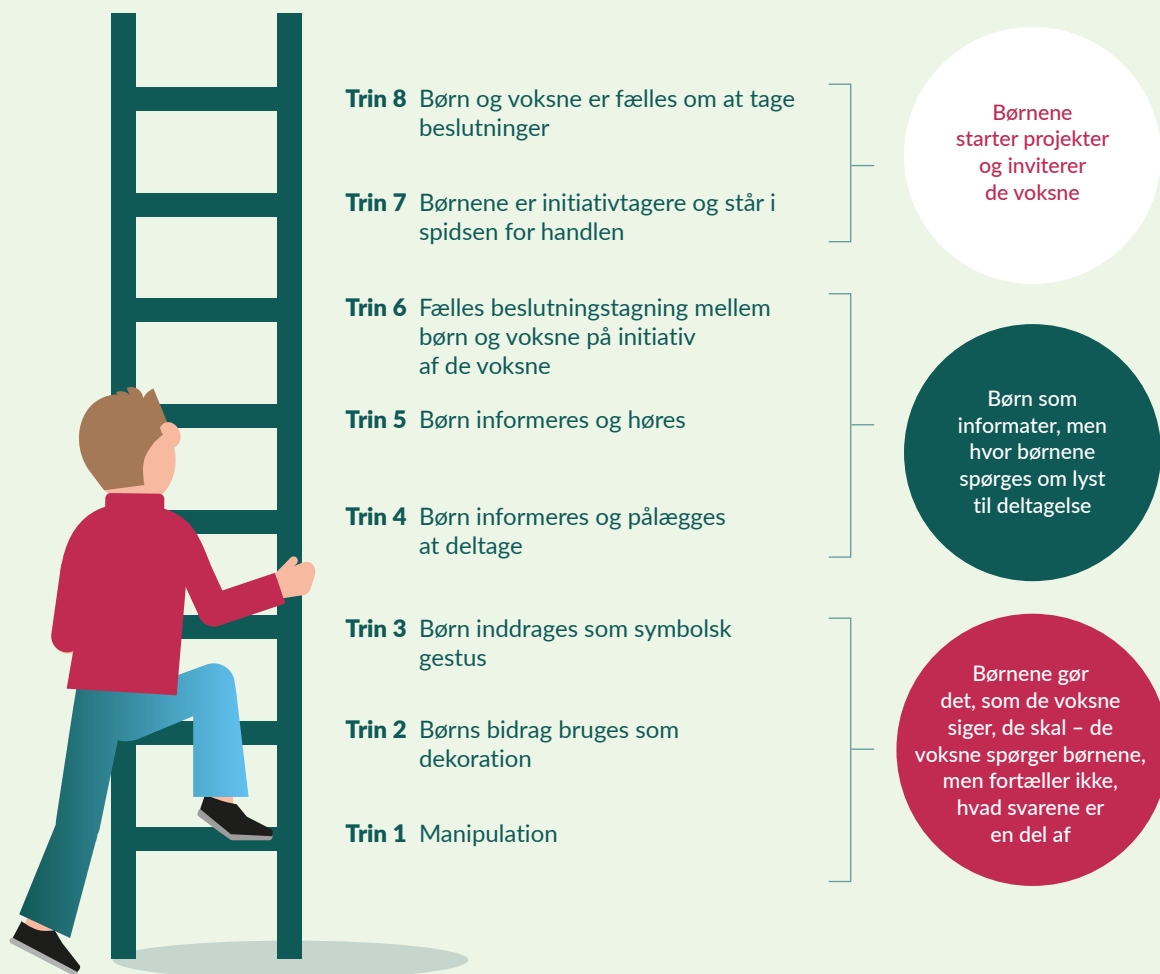
Tema 1, indikator 2 b "Specialundervisningstilbuddet arbejder aktivt med elevinddragelse og demokratiforståelse".

Det er altid relevant at inddrage eleverne i beslutninger og indsatser, der vedrører dem. Elevernes perspektiv er særligt relevant for anbragte og udsatte børn og unge, da der ofte er mange aktører involveret i deres liv.

Inddragelsen kan fx i skolemæssig kontekst ske gennem systematiske læringsamtaler om elevernes oplevelse af hverdagen og deres læring samt ved feedbacksessioner om den faglige, kognitive og sociale udvikling, de oplever.

Det er derfor helt centralt, at beliggenhedskommunen vurderer specialundervisningstilbuddets fornødne kvalitet ved at se på, om tilbuddet demonstrerer, hvordan de omsætter refleksioner til konkret praksis i forhold til inddragelse.

Her vises et eksempel på et bud på et redskab til at vurdere tilbuddets arbejde med inddragelse og elevdemokrati. Eksemplet er blot indsat til eventuel inspiration.



Kilde: Roger Harts deltagelsesstige ([www.freechild.org/ladder.htm](http://www.freechild.org/ladder.htm), Hanne Warming (2012))

## Vurdering af medarbejdernes kompetencer

Det er her centralt at afdække, om specialundervisningstilbuddet har de formelle kompetencer fx ved at det er uddannede lærere, der tilrettelægger undervisningen. Det er også relevant at afdække om tilbuddet har kendskab og forståelse for deres målgrupper, og om de har relevant og tilstrækkelig viden om didaktik og specialpædagogisk bistand. Derudover kan det også være relevant at afdække, hvordan tilbuddet samarbejder med det øvrige skolevæsen i kommunen – PPR, KUI, PLC, ressourcecentre m.fl.

Som beliggenhedskommune kan I eventuelt udarbejde en elevcase i forhold til den typiske henviste elev og elevens ressourcer og udfordringer. Casen kan efterfølgende bruges til at efterspørge refleksion over, hvordan tilbuddet vil planlægge elevens undervisning og dermed vise, hvordan de vil omsætte teori til praksis.

Eksemplet her er fra en case med en klasses faglige progression. Materialet er fra emu.dk og er blot indsat til eventuel inspiration.

### Den faglige progression

"Peter og Sofie er klasselærerteam i udskolingsklassen på Æblegårdens Specialundervisningstilbud. Flere af eleverne i klassen er anbragte og har store faglige huller. Eleverne befinder sig faglig på mange forskellige niveauer i fagfagrekken, som der undervises i. Peter og Sofie arbejder med undervisningsdifferentiering som princip og har nedbrudt fælles mål og tilpasset til netop deres elever, men oplever alligevel, at det er svært helt at ramme plet, så alle elever bliver så dygtige, som de kan. Derfor planlægger de med at afholde læringssamtaler med alle eleverne. Forud for læringssamtalerne gør de sig overvejelser om: Hvad er det vigtigt, at eleven har fokus på fagligt, kognitivt og socialt? Hvilke fag skal prioriteres? Hvilke læringsmål er realistiske og målbare for eleven inden næste samtale?"

---

Materiale til "Kom godt i gang med læringssamtalen"

<https://emu.dk/grundskole/saerlige-elevgrupper/anbragte-boern-og-unge/vejledning-til-laeringssamtale?b=t5-t136-t4621>



# Hvordan indgås en kvalitetsaftale?

Nedenfor fremgår det, hvordan en kvalitetsaftale kan indgås trin for trin. Det understeges, at der er tale om et eksempel til inspiration, og det er kommunerne selv, der i henhold til de forvaltningsretlige regler, herunder om sagsoplysning og partshøring, tilrettelægger processen.

## Kvalitetsaftalen – trin for trin

---



### Henvendelse

- Alle børne- og ungehjem, som er godkendt af socialtilsynet og som ønsker et specialundervisningstilbud, kan ansøge
  - Tilbuddet på børne- og ungehjemmet skal søge beliggenhedskommunen, hvis de ønsker at indgå en kvalitetsaftale.
- 



### Skabelon

- Beliggenhedskommunen og specialundervisningstilbuddet sikrer sig anvendelse af korrekt skabelon til kvalitetsaftale
  - Beliggenhedskommunen og tilbuddet indgår i dialog om, hvordan skabelonen skal udfyldes, såfremt der er behov for dette.
- 



### Tilbud udfylder skabelon

- Specialundervisningstilbuddet kan med fordel indledningsvist udfylde skabelonen med de oplysninger om tilbuddets egne forhold, som er nødvendige for beliggenhedskommunens behandling af ansøgningen
  - Tilbuddet fremsender skabelonen til beliggenhedskommunen med relevante bilag, som kan understøtte ansøgningen. I skabelonens aftaleafsnit guides der ift. forslag om bilag
  - Tilbuddet forholder sig til og beskriver, hvordan alle indikatorerne vil blive opfyldt ellers søges opfyldt ift. den konkrete målgruppe af elever på tilbuddet.
- 



### Vurdering

- Beliggenhedskommunen vurderer indledningsvist den fornødne kvalitet set i relation til specialundervisningstilbuddets målgrupper – både ift. elevernes behov, klassetrin og de fremsendte materialer fra tilbuddet
  - Beliggenhedskommunens vurdering tager højde for, at specialundervisningstilbuddet kan omsætte aftalerne til praksis
  - Beliggenhedskommunen og specialundervisningstilbuddet indgår i dialog om eventuelle tilpasninger og aftaler.
- 



### Afgørelse

- Beliggenhedskommunen afgør om kvalitetsaftalen kan indgås eller om der gives et afslag
  - 1) Ved aftale tilrettes skabelonen til det aftalte, og der gives tilsagn ved underskrift i kvalitetsaftalen
  - 2) Ved afslag fremsender beliggenhedskommunen en begrundelse for afslaget. Der vedlægges klagevejledning
  - Indgåelse eller afslag på indgåelse af kvalitetsaftale er en forvaltningsretlig afgørelse.
-



## Kvalitetsaftalens levetid

Når kvalitetsaftalen er indgået, gælder den i princippet indtil, der sker ændringer i krav og regler om kvalitetsaftaler, medmindre andet er aftalt, eller at kommunens tilsyn viser, at tilbuddet ikke leverer den aftalte kvalitet, eller hvis der sker væsentlige ændringer. Væsentlige ændringer er fx forandringer i målgruppen, så det kræver ændringer i kvalitetsaftalens elementer fx kompetencer ved medarbejdergruppen.

Børne- og ungehjemmet har oplysningspligt, hvis der sker væsentlige ændringer, som har betydning for kvalitetsaftalen, herunder stamdata og målgrupper. Kommunalbestyrelsen tager i det tilfælde stilling til, om kvalitetsaftalen fortsat skal gælde, og om kommunen fortsat kan henvise elever til tilbuddet, hvis tilbuddets målgrupper, elevantal eller medarbejdernes kompetencer forandres. Dette fremgår også af selve kvalitetsaftalens afsnit 5 – *indgåelse af kvalitetsaftalen*.

Opfylder undervisningen ikke kravene i kvalitetsaftalen, skal kommunalbestyrelsen i beliggenhedskommunen sætte en frist for, hvornår kravene skal være opfyldt. Opfyldes kravene ikke inden fristen, skal kommunalbestyrelsen give et påbud om overholdelse af kravene. Hvis påbudet ikke overholdes, tilbagekalder kommunalbestyrelsen kvalitetsaftalen.

Yderligere kan det statslige tilsyn også give påbud til kommunen, såfremt det via det statslige tilsyn bliver vurderet, at kommunen og tilbuddet ikke lever op til den fornødne kvalitet. I yderste konsekvens kan det statslige tilsyn give kommunen påbud om ikke at benytte tilbuddet.

## Kvalitetsaftalen og tilsyn

Kommunalbestyrelsen skal påse, at specialundervisningstilbuddet opfylder kravene til undervisningen, herunder også:

**om tilbuddet overholder kravene i folkeskoleloven og tilhørende relevante bekendtgørelser, at tilbuddet har den fornødne kvalitet som beskrevet i kvalitetsaftalen.**

Når kvalitetsaftalen er indgået mellem tilbuddet og beliggenhedskommunen, kan kvalitetsaftalen med fordel anvendes i forbindelse med det kommunale undervisningsmæssige tilsyn, så der løbende følges op på de indgående aftaler og de underliggende bilag. På den måde bliver kvalitetsaftalen også et dokument, som kan anvendes mere dynamisk.





## Særligt for de sikrede institutioner

Når der skal indgås en kvalitetsaftale mellem et specialundervisningstilbud på en sikret institution og en beliggenhedskommune, skal man bruge skabelonen i bekendtgørelsens bilag 2.

Denne skabelon er udviklet og målrettet til denne specifikke tilbudstype og målgruppe af elever. Det som adskiller sig er blandt andet, at kravet om minimumsstørrelse på 10 elever ikke skal opfyldes. Der er desuden flere indikatorer, der er målrettet målgruppen, fx;

- At eleverne ikke har adgang til at gå uden for matriklen, hvorfor eksempelvis udskolings elever ikke kan gå til folkeskolens afgangseksamen på en nærliggende distriktsskole. Eleverne kan heller ikke modtage undervisning i særlige faglokaler uden for matriklen
- At elevernes ophold ofte er af kortere varighed, hvorfor eleverne kan tilbydes et kort målrettet undervisningsforløb på op til otte uger. Forløbet målrettes den enkelte elev og der tages højde for, at eleverne i gennemsnit er på en sikret institution i ca. 60 dage
- At specialundervisningstilbuddet skal lave en helhedsorienteret tilrettelæggelse af undervisningen for elever i et kort målrettet forløb. Undervisningen skal understøtte, at eleverne opnår faglig progression, herunder at eleverne får mulighed for at gå til prøve, hvis de er i målgruppe for dette.

Yderligere kan det fremhæves, at der er andre kompetencemæssige krav til medarbejderne, idet specialundervisningstilbuddet skal have medarbejdere med didaktiske kompetencer, der imødekommer undervisningsbehovet hos tilbuddets målgruppe, herunder i forhold til de unge, som ikke kan forlade institutionen og er på tilbuddet i kortere tid.



