



STYRELSEN FOR
UNDERVISNING OG KVALITET

Kvalitetsaftaler

Behandlings- og specialundervisningstilbud

Børne- og Undervisningsministeriet

HÅNDBOG

1A



Kvalitetsaftaler:

Behandlings- og specialundervisningstilbud

Grafisk tilrettelæggelse:

Børne- og Undervisningsministeriet

Layout: BGRAPHIC

ISBN: 87-603-3359-6 (Web)

Publikationen kan ikke bestilles, men den kan hentes på Børne- og Undervisningsministeriets hjemmeside.

Eventuelle henvendelser af indholdsmæssig karakter rettes til Styrelsen for Undervisning og Kvalitet, Center for Folkeskole.

Udgivet af:

Styrelsen for Undervisning og Kvalitet

Teglholmsgade 1

2450 København SV

Tlf. 33 92 50 00

stuk@stukvum.dk

Børne- og Undervisningsministeriet

Marts 2024



Indhold

Hvordan kan denne håndbog anvendes?	4
Specialundervisning for elever i behandlings- og specialundervisningstilbud	4
Håndbogens indhold og formål	5
Lovgivningen om kvalitetsaftaler	6
Hvordan udfyldes kvalitetsaftalen?	8
Temaer, kriterier, indikatorer og aftalefelt	9
Kvalitetsaftalen er forudsætningen for at kunne henvise elever	14
Hvordan vurderes det, om den fornødne kvalitet er til stede?	15
Hvordan indgås en kvalitetsaftale?	19
Kvalitetsaftalen – trin for trin	19
Kvalitetsaftalens levetid	20
Kvalitetsaftalen og tilsyn	21
Økonomi, årsbudget og årsrapport	22



Hvordan kan denne håndbog anvendes?

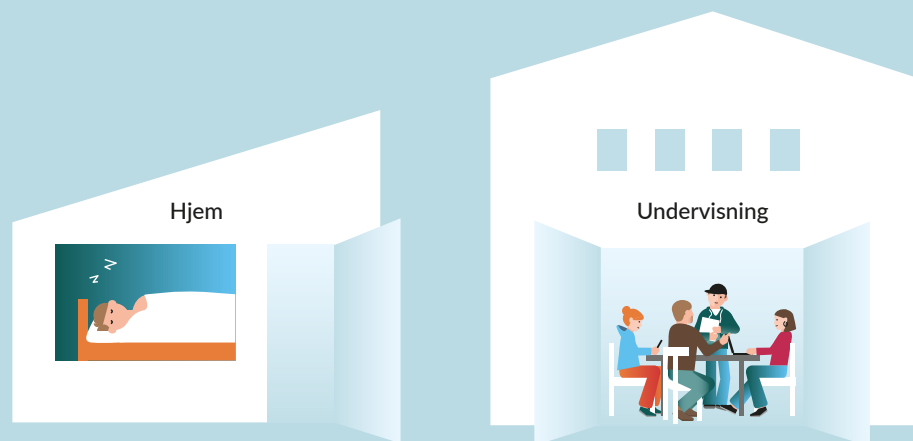
Specialundervisning for elever i behandlings- og specialundervisningstilbud

Alle elever har krav på det rette undervisningstilbud, så de får de bedst mulige forudsætninger for at komme videre på en ungdomsuddannelse og i livet generelt. En stabil skolegang med et stimulerende læringsmiljø er afgørende for, at elever på specialundervisningstilbud opnår faglig udvikling og trivsel.

Elever på behandling- og specialundervisningstilbud er i en særlig udsat position, som kalder på et styrket fagligt blik på kvaliteten af deres undervisning og skolegang. Ca. 42 % af denne elevgruppe er fx ikke tilknyttet et uddannelsesforløb 15 måneder efter afsluttet 9. klasse. Det viser rapporten *Styrkelse af specialundervisningen på interne skoler i dagbehandlingstilbud og på anbringelsessteder, 2021*.¹

Kvalitetsaftaler skal sikre elevernes retskrav til en motiverende, alsidig og tilpas udfordrende undervisning. En undervisning, der fremmer faglig udvikling, trivsel og fremtidsmuligheder på lige fod med andre elever i den almindelige folkeskole.

Behandlings- og specialundervisningstilbud



¹ Tværministeriel rapport om styrkelse af specialundervisningen på interne skoler i dagbehandlingstilbud og på anbringelsessteder ([Styrkelse af specialundervisningen på interne skoler i dagbehandlingstilbud og på anbringelsessteder - Afrapportering fra den tværministerielle arbejdsgruppe \(uvm.dk\)](#))

Håndbogens indhold og formål

Styrelsen for Undervisning og Kvalitet har i forbindelse med ny lovgivning for specialundervisningstilbud på børne- og ungehjem og behandlings- og specialundervisningstilbud udarbejdet en række håndbøger til at understøtte og inspirere kommunerne i arbejdet med de nye regler. Denne håndbog handler om, hvordan I som beliggenhedskommune indgår en kvalitetsaftale med et behandlings- og specialundervisningstilbud. Håndbogen har følgende emner:

- Lovgivningen om kvalitetsaftaler
- Hvordan udfyldes kvalitetsaftalen?
- Hvordan indgås en kvalitetsaftale?
- Kvalitetsaftalens levetid
- Kvalitetsaftalen og tilsyn
- Økonomi, årsbudget og årsrapport.

Formålet med håndbogen er at give en introduktion til reglerne på området og guide til, hvordan I kan indgå en kvalitetsaftale med behandlings- og specialundervisningstilbuddet. Håndbogen kan også bruges som opslagsværk, hvor I hurtigt kan finde viden. Håndbogen vil ikke give svar på alle spørgsmål. Derfor er det nødvendigt at læse lovgivningen og tilhørende vejledning.

Denne håndbog er en del af en serie håndbøger, som samlet set understøtter kommunerne med at implementere de nye regler:



Ud over denne håndbog er det:

- 1B** Kvalitetsaftaler: Specialundervisningstilbud på børne- og ungehjem
- 2A** Henvisning: Specialundervisningstilbud på børne- og ungehjem
- 2B** Henvisning: Behandling- og specialundervisningstilbud
- 3** Udvalgte regler om undervisningen:
Specialundervisningstilbud på børne- og ungehjem
Behandlings- og specialundervisningstilbud
- 4** Det kommunale tilsyn med kvalitetsaftaler mv.
Specialundervisningstilbud på børne- og ungehjem
Behandlings- og specialundervisningstilbud
Sikrede døgninstitutioner.



Lovgivningen om kvalitetsaftaler

Den 1. januar 2024 trådte en ny lov i kraft - Loven gælder for behandlings- og specialundervisningstilbud, der yder støttende indsatser i form af pædagogisk støtte og behandling efter barnets lov og specialundervisning samt anden specialpædagogisk bistand efter folkeskoleloven.

Betingelsen for, at et behandlings- og specialundervisningstilbud kan modtage børn og unge er, at tilbuddet er godkendt af den kommune, tilbuddet ligger i. Godkendelsen sker ved, at kommunen, efter ansøgning fra tilbuddet, indgår en kvalitetsaftale med behandlings- og specialundervisningstilbuddet. Ved tilbuddet forstås en selvstændig juridisk enhed eller en geografisk selvstændig del af en juridisk enhed, der tilbyder både støttende indsatser i form af pædagogisk støtte og behandling efter barnets lov og specialundervisning efter folkeskoleloven. Kommunalbestyrelsens godkendelse vil således skulle omfatte ethvert behandlings- og specialundervisningstilbud eller afdeling af et behandlings- og specialundervisningstilbud, som er beliggende i kommunen.

En kvalitetsaftale indeholder de krav, som behandlings- og specialundervisningstilbuddet skal opfylde for at kunne drive behandlings- og specialundervisningstilbud, herunder tilbuddets økonomiske forhold, målgrupper og organisation.

Beliggenhedskommunen skal indgå en kvalitetsaftale, hvis kommunen vurderer, at behandlings- og specialundervisningstilbuddet har den fornødne kvalitet. Kvaliteten vurderes inden for følgende temaer:

- Undervisningens organisering, tilrettelæggelse og indhold m.v., jf. folkeskolelovens § 22 b
- Organisation og ledelse
- Elevernes selvstændighed og relationer
- Målgrupper, metoder og resultater
- Kompetencer hos medarbejdere, der varetager støttende indsatser i form af pædagogisk støtte og behandling efter barnets lov
- Økonomiske forhold
- Fysiske rammer
- Behandlings- og specialundervisningstilbuddets samarbejde med de relevante kommunale myndigheder.

Læs mere om lovgivningen på området nedenunder. Listen er ikke udtømmende.

§

Få mere viden om de nye regler

Lov om behandlings- og specialundervisningstilbud til børn og unge. Her kan der særligt henvises til §§ 7 til 9 om den kommunale forpligtelse til at indgå en kvalitetsaftale og §§ 10 til 11 om den fornødne kvalitet i kvalitetsaftalens elementer.

[Lov om behandlings- og specialundervisningstilbud til børn og unge \(retsinformation.dk\)](#)

Bekendtgørelse nr. 1646 af 12/12 2023 om specialundervisning og anden specialpædagogisk bistand efter folkeskoleloven m.v. i behandlings- og specialundervisningstilbud og børne- og ungehjem. Her kan der særligt henvises til bekendtgørelsens kapitel 4 om kvalitetsaftaler samt bilag 1-3, som er selve skabelonerne til kvalitetsaftalerne.

[Bekendtgørelse om specialundervisning og anden specialpædagogisk bistand og kvalitetsaftaler m.v. i behandlings- og specialundervisningstilbud og på børne- og ungehjem \(retsinformation.dk\)](#)

Vejledning om folkeskolens specialundervisning på børne- og ungehjem samt i behandling- og specialundervisningstilbud. Her kan særligt henvises til den del af vejledningen, som omhandler kvalitetsaftalerne.

Vejledningen findes aktuelt på: [Særlige specialundervisningstilbud \(tidligere interne skoler\) | Børne- og Undervisningsministeriet \(uvm.dk\)](#)



Få mere viden om øvrig lovgivning og anden vejledning, som kan være relevant:

[Folkeskoleloven \(retsinformation.dk\)](#)

[Barnets lov](#)

[Bekendtgørelse om folkeskolens specialundervisning og anden specialpædagogisk bistand \(retsinformation.dk\)](#)

[Vejledning om folkeskolens specialundervisning og anden specialpædagogisk bistand](#)

[Prøvebekendtgørelsen \(retsinformation.dk\)](#)

[Vejledning om prøve på særlige vilkår \(uvm.dk\)](#)

[Undervisningsmiljøloven \(retsinformation.dk\)](#)

[Bekendtgørelse om elevers fravær fra undervisningen i folkeskolen \(retsinformation.dk\)](#)



Hvordan udfyldes kvalitetsaftalen?

Kvalitetsaftalen skal udfyldes i en bestemt skabelon afhængig af hvilket tilbud, der er tale om. Der findes tre forskellige skabeloner, som alle ligger som bilag til bekendtgørelsen:

- Bilag 1: Skabelon til kvalitetsaftale for specialundervisningstilbud på børne- og ungehjem
- Bilag 2: Skabelon til kvalitetsaftale for specialundervisningstilbud på sikrede døgninstitutioner
- Bilag 3: Skabelon til kvalitetsaftale for behandlings- og specialundervisningstilbud.

Skabelonerne skal bruges ved indgåelse af kvalitetsaftaler mellem tilbuddet og beliggenhedskommunen. Det er vigtigt at anvende den korrekte skabelon, da skabelonerne har forskelligt indhold afhængig af hvilket tilbud, der er tale om.

Opbygning af skabelonen

Tema



Tema 5: Organisation og ledelse

(Organisation og ledelse ift. undervisningsdelen: kriterium 7, indikator 7.a.)

Organisation og ledelse ift. den pædagogiske støtte og behandling: kriterium 7, indikatorerne 7.b. -7.c.)

Temaet indgår i kvalitetsaftalen, jf. § 10, stk. 2. nr. 1, i lov om behandlings- og specialundervisningstilbud til børn og unge (jf. folkeskolelovens § 22 b stk. 2, nr. 3) og i § 10, stk. 2, nr. 2, i lov om behandlings- og specialundervisningstilbud til børn og unge

Temaindhold



Behandlings- og specialundervisningstilbuddet har en hensigtsmæssig organisering og en kompetent, ansvarlig ledelse, der kan drive et fagligt integreret tilbud, hvor både specialundervisningen og den pædagogiske støtte og behandling skal have den fornødne kvalitet. Såfremt ledelsen ikke har de nødvendige kompetencer, skal kommunen tage stilling til, om de nødvendige kompetencer kan sikres på anden vis.

Tilbuddets ledelse skal i den daglige drift have de nødvendige kompetencer til at tage ansvar for undervisningen og den pædagogiske støtte og behandling samt at anvende muligheder og opfylde krav inden for den relevante lovgivning.

Kriterie



Kriterium 7	Ledelsen af behandlings- og specialundervisningstilbuddet har kompetencer til at tage overordnet ansvar for organiseringen og tilrettelæggelsen af specialundervisning og anden specialpædagogisk bistand, herunder sørge for, at den enkelte elev modtager et undervisningstilbud, samt den pædagogiske støtte og behandling, der imødekommer elevens behov.
-------------	---

Indikator 7.a.	Ledelsen har den fornødne faglige viden til at træffe beslutninger om undervisningstilbuddet til den enkelte elev.
----------------	--

Indikatorer



Indikator 7.b.	Ledelsen har faglig viden om beføjelser og muligheder i forbindelse med sociale understøttende indsatser til den enkelte elev.
----------------	--

Indikator 7.c.	Behandlings- og specialundervisningstilbuddet organiseres med muligheder for ekstern supervision m.v. til den pædagogiske støtte og behandling.
----------------	---

Aftaler og oplysninger om hvordan kvalitetskriteriet og indikatorerne opfyldes, herunder beskrivelse af ledelsens kompetencer samt eventuelle aftaler om, hvordan de ledelsesmæssige kompetencer sikres på anden vis m.v.

Aftalefelt/
udfyldes



Skrivefelt for indgåede aftaler, som skal sikre, at den fornødne kvalitet er til stede, jf. § 24, stk. 1, i bekendtgørelse om specialundervisning og anden specialpædagogisk bistand og kvalitetsaftaler m.v. i behandlings- og specialundervisningstilbud og på børne- og ungehjem.

På UVM.dk findes der skabeloner med et skrivefelt. I finder skabelonen her: [Kvalitetsaftaler mellem kommune og behandlings- og specialundervisningstilbud | Børne- og Undervisningsministeriet \(uvm.dk\)](#).

Skabelonerne til kvalitetsaftalerne indledes med et kort juridisk afsnit, og et afsnit som skal udfyldes med stamoplysninger for tilbuddet, hvorefter kvalitetsaftalens otte temaer udfoldes.

Hvert tema indledes med en beskrivende indholdsdel. Herefter følger kriterier, der fungerer som delmål til at opnå formålet med temaets indhold. Sluttelig opbrydes kriterierne i indikatorer til at opnå kriteriet. Se efterfølgende illustrative eksempler.

Skabelonerne indeholder desuden også et aftalefelt for hvert tema til beskrivelse af, hvordan den fornødne kvalitet sikres. Aftalefeltet giver frihed til at beskrive, hvordan kvalitetskravene opfyldes. Formålet med dette er, at der bl.a. kan tages højde for den konkrete kommunale organisering og for målgrupperne på det enkelte specialundervisningstilbud. I skabelonerne er der også mulighed for at tilføje yderligere aftaler mellem beliggenhedskommunen og tilbuddet. Skabelonen skal underskrives i det nederste felt.

Temaer, kriterier, indikatorer og aftalefelt

Kvalitetsaftalen indeholder otte temaer. Under hvert tema er der et eller flere kriterier og underliggende indikatorer, der skal understøtte kommunens vurdering af tilbuddets kvalitet. Kvalitetsaftalen til behandlings- og specialundervisningstilbud indeholder temaer, kriterier og indikatorer, som er målrettet henholdsvis specialundervisningen eller den pædagogiske støtte og behandling. Skabelonen i kvalitetsaftalen guider til, hvordan man skal udfylde felterne.

Hvert tema indledes med selve temaets indhold. Herefter følger kriterier. Et kriterium er et delmål til at opnå temaets indhold. Siden følger de underliggende indikatorer. En indikator opstiller krav til at nå kriteriet. Samlet set skal temaer, kriterier og indikatorerne være med til at sikre, at eleverne modtager den undervisning, de har retskrav på. Det betyder, at indikatorerne skal opfyldes. Der skal ikke foretages en scoring fx som ved kvalitetsmodellen på det sociale område.

Kommunen kan i nogle tilfælde foretage et fagligt skøn af tilbuddets oplysninger om, hvordan indikatoren opfyldes. Hvis kommunen vurderer, at indikatoren ikke er opfyldt, kan kommunen i dialog med tilbuddet indgå yderligere aftale og justere i aftalefeltet, sådan at det bliver tydeligt, hvordan tilbuddet helt konkret vil opfylde kriterierne og indikatorerne. Aftalefeltet giver netop mulighed for at beskrive disse aftaler så konkret, at ingen er i tvivl om, hvad der er aftalt. Dette vil både gøre det nemmere i forhold til at præcisere specialundervisningstilbuddets leverancer til beliggenhedskommunen i forhold til:

- Den fornødne kvalitet
- Revidering af aftalen ved væsentlige ændringer
- Opfølgning i forbindelse med det undervisningsmæssige kommunale tilsyn.

Aftalefelterne kan ligeledes anvendes til at anføre, hvilke understøttende bilag der er fremsendt til uddybning af aftalerne.

Eksempler på hvordan aftaler kan udfyldes

På næste side vises tre forskellige eksempler på, hvordan en aftale kan udfyldes. Det understreges, at der blot er tale om eksempler. Det er kommunen og behandlings- og specialundervisningstilbuddet, der tager stilling til, hvordan aftaleskabelonen konkret skal udfyldes.

Eksempel 1 på hvordan en aftale kan udfyldes

Tema 1: Undervisningens organisering

Temaet indgår i kvalitetsaftalen, jf. § 10, stk. 2, nr. 1, i lov om behandlings- og specialundervisningstilbud til børn og unge (jf. folkeskolelovens § 22 b, stk. 2, nr. 1)

Behandlings- og specialundervisningstilbuddet skal overholde bestemmelserne i folkeskolelovens kapitel 2 og 2 a om struktur og indhold.

Tilbuddet skal arbejde systematisk med specialpædagogiske tilgange og metoder, der fører til faglig progression og dermed positive resultater for eleverne.

Tilbuddet skal indgå en aftale om prøveafleggelse med en lokal folkeskole i beliggenhedskommunen. Kommunalbestyrelsen påser, at der er indgået aftale med den udpegede folkeskoleleder, jf. § 8 i bekendtgørelse om specialundervisning og anden specialpædagogisk bistand og kvalitetsaftaler m.v. i behandlings- og specialundervisningstilbud og på børne- og ungehjem.

Kriterium 1	Behandlings- og specialundervisningstilbuddet organiserer undervisningen ud fra et fyldestgørende og opdateret kendskab til folkeskolelovens formål og bestemmelser om undervisningens struktur og indhold.
Indikator 1.a.	Behandlings- og specialundervisningstilbuddet efterlever folkeskolelovens regler om struktur og indhold, herunder fagrække, obligatoriske emner og valgfag, faglige mål, undervisningstimetale på hvert klassetrin, skoledagens længde, understøttende undervisning og elevernes klassetrinsplacering.
Indikator 1.b.	Behandlings- og specialundervisningstilbuddets time- og læseplaner lever op til gældende regler.

Aftaler og oplysninger om, hvordan kriteriet og indikatorer opfyldes, herunder vedlæggelse af oversigter over time- og læseplaner.

Det er aftalt, at behandlings- og specialundervisningstilbuddet leverer den fornødne kvalitet ift. bekendtgørelse om specialundervisning og anden specialpædagogisk bistand m.v. i behandlings- og specialundervisningstilbud og børne- og ungehjem og kvalitetsaftaler, § 23, stk. 1, ved;

- at ledelsen organiserer specialundervisningstilbuddets struktur og indhold efter de gældende regler. Dette sker konkret ved, at organiseringen er målrettet udskolingsklasserne, da Nordstrøms Behandlings- og Specialundervisningstilbud har en målgruppe, som består af elever i 7., 8. og 9. klasse
- at Nordstrøms Behandlings- og Specialundervisningstilbud holder sig opdateret til folkeskolelovens bestemmelser. Dette ansvar påhviler ledelsen af tilbuddet og sikres ved, at lederen holder sig ajour med retsgrundlaget og formidler eventuelle ændringer til tilbuddets medarbejdere
- at ledelsen deltager i beliggenhedskommunens månedlige strukturmøder for det lokale skoledistrikt når det skønnes relevant.

Baggrunden for aftalerne ovenfor er følgende vedlagte materialer: Tilbuddets målgruppebeskrivelse som viser, at specialundervisningstilbuddet arbejder systematisk med specialpædagogiske tilgange og metoder målrettet Nordstrøms elevgruppe, årshjul for Nordstrøms Behandlings- og Specialundervisningstilbud, hvoraf det fremgår, at ledelsen formidler regelmæssige ændringer til medarbejdergruppen og har afsat tid til eventuel deltagelse i de månedlige strukturmøder.

Eksempel 2 på hvordan en aftale kan udfyldes

Tema 2: Undervisningens tilrettelæggelse og indhold

Temaet indgår i kvalitetsaftalen, jf. § 10, stk. 2, nr. 1, i lov om behandlings- og specialundervisningstilbud til børn og unge (jf. folkeskolelovens § 22 b, stk. 2, nr. 2)

Behandlings- og specialundervisningstilbuddet sikrer, at undervisningens tilrettelæggelse og indhold lever op til folkeskolelovens krav, herunder prøvekrav. Det betyder blandt andet, at undervisningen gives i fuld fagrække og obligatoriske emner samt valgfag, jf. tilbuddets målgrupper. Det betyder endvidere, at tilbuddet skal vælge og tilrettelægge indholdet af undervisningen, så den giver eleverne mulighed for aktiv deltagelse og for faglig fordybelse, overblik og oplevelse af sammenhænge, jf. folkeskolelovens § 5.

Tilbuddet tilrettelægger undervisningen varieret med systematikker og didaktikker, så den opfylder den enkelte elevs behov og forudsætninger med den virkning, at den enkelte elev udvikler sig fagligt, alsidigt og socialt, jf. folkeskolelovens § 18.

Tilbuddet fastsætter i samarbejde med eleven de mål for elevens udvikling, der søges opfyldt. Tilbuddet tilrettelægger elevens undervisning med arbejdsformer, metoder og stofvalg, der understøtter disse mål. Tilbuddet evaluerer løbende elevens udbytte af undervisningen, jf. §§ 13, 13 b og 18 i folkeskoleloven.

Kriterium 3	Behandlings- og specialundervisningstilbuddet følger folkeskolelovens regler og tager udgangspunkt i den enkelte elevs undervisningsbehov. Tilbuddet understøtter den enkelte elev til aktiv deltagelse.
Indikator 3.a.	Behandlings- og specialundervisningstilbuddets undervisning følger de faglige mål for fag og emner (fælles mål) i folkeskolen.
Indikator 3.b.	Behandlings- og specialundervisningstilbuddets undervisning tager afsæt i den enkelte elevs behov og forudsætninger.
Indikator 3.c.	Behandlings- og specialundervisningstilbuddet ligger i tilrettelæggelsen af undervisningen vægt på elevernes aktive deltagelsesmuligheder i et inkluderende læringsmiljø.
Indikator 3.d.	Tilbuddet tilrettelægger specialundervisningen med støtteforanstaltninger (fx tidssvarende kompenserende hjælpemidler), der har udgangspunkt i viden om, hvordan elevernes undervisningsbehov imødekommes.

Aftaler og oplysninger om, hvordan kriteriet og indikatorerne opfyldes, herunder procedure for evt. støtteforanstaltninger målrettet den enkelte elev.

I forhold til Nordstrøms Behandlings- og Specialundervisningstilbud, er følgende aftalt i forhold til at sikre, at tilbuddet lever op til bekendtgørelse om specialundervisning og anden specialpædagogisk bistand m.v. i behandlings- og specialundervisningstilbud og børne- og ungehjem og kvalitetsaftaler, § 23, stk. 1.

Specialundervisningstilbuddets undervisning følger de faglige mål for fag og emner i folkeskolen ved, at undervisningens tilrettelægger har kendskab til indholdet i fælles mål og inkorporerer målene herfra i sin tilrettelæggelse af undervisningen i samarbejde med de konkrete undervisere.

Eksempel på årsplan er vedlagt.



Eksempel 2 fortsat



I forhold til at undervisningen skal tage afsæt i den enkelte elevs behov og forudsætninger, er det aftalt, at der arbejdes systematisk med undervisningsdifferentiering. Helt konkret, anvender Nordstrøms Behandlings- og Specialundervisningstilbud ugeskemaer med en række forskellige og elevtilpassede opgaver, som indeholder mere eller mindre grad af stilladsering, til understøttelse af læring og læringsudbytte for alle eleverne.

Eksempel på ugeskema er vedlagt.

Specialundervisningstilbuddet lægger i tilrettelæggelsen og planlægningen af undervisningen vægt på, at eleverne har mulighed for at deltage aktivt, og at undervisningen foregår i et inkluderende læringsmiljø. Det sker ved, at Nordstrøms Behandlings- og Specialundervisningstilbud, igennem deres tilrettelæggelse sørger for, at eleverne hver især oplever sig værdsat og anerkendt som individer i fællesskabet. Det er dertil aftalt, at tilbuddet kontinuerligt arbejder med at afdække elevens behov og løbende følger. Helt konkret vil Nordstrøms Behandlings- og Specialundervisningstilbud afholder læringssamtale hver 14. dag med hver enkelt elev. Samtalen varetages af elevens primære underviser og eleven inddrages via Nordstrøms metode ”Godt gået”. En metode, som tager afsæt i elevens ressourcer.

Årshjul og materialemappe til ”godt gået” er vedlagt.

Specialundervisningstilbuddet har fokus på at inddrage den enkelte elevs perspektiv og engagement i hverdagen. Dette sker konkret ved at give eleverne mulighed for at deltage aktivt i læringsmiljøet ved at underviserne hver dag starter dagen med god øjenkontakt til hver enkelt elev, siden dialog om formålet med dagen, herunder elevønsker. Dagen afrundes med at spørge ind til hvordan dagen har givet mening for dem, og hvad de har lært samt en kort fælles evaluering af dagen. Dialog tilpasses elevernes alder og udvikling. Formålet er, at udvikle eleverne positive selvbilleder, og at eleverne oplever et større udbytte af undervisningen.

Eksempel på læringssamtalskabelon samt kobling til undervisningsplanen er vedlagt.

I planlægning, gennemførelse og evaluering af undervisningen er der et fagligt blik på elevernes forskellige ressourcer, udfordringer og særlige forudsætninger for at deltage i fællesskabet. Der er etableret et samarbejde med den lokale folkeskoles PLC. Folkeskolens læsevejleder understøtter Nordstrøms Behandlings- og Specialundervisningstilbud i forhold til ordblindscreening og læsetests. Medarbejdere fra specialundervisningstilbuddet deltager desuden i folkeskolens faglige kurser.

Der arbejdes med visualisering i et visuelt skema på tavlen for hele klassen. Skemaet angiver mål, indhold og rækkefølge for aktiviteter, forberedelse af ture ud af huset gennem en oversigt over transport, billeder fra turens mål, beskrivelse af turens formål samt de konkrete aktiviteter eleverne skal deltage i undervejs, visualisering af valgmuligheder i forbindelse med afvikling af pauser mm.

Elever med behov er tilmeldt NOTA. Oversigt vedlagt.

Elever med behov har it-rygsæk. Oversigt vedlagt.

Eksempel 3 på hvordan en aftale kan udfyldes

Tema 3: Elevernes selvstændighed og relationer

Temaet indgår i kvalitetsaftalen, jf. § 10, stk. 2, nr. 3, i lov om behandlings- og specialundervisningstilbud til børn og unge

Behandlings- og specialundervisningstilbuddet understøtter med den pædagogiske støtte og behandling, at eleven i så høj grad som muligt kan indgå i sociale meningsfulde relationer og derved i sidste ende opnå et selvstændigt liv i overensstemmelse med egne ønsker og behov.

Tilbuddets arbejde med elevernes selvstændighed skal ligeledes sigte mod, at den enkelte elev får mulighed for at vende tilbage til folkeskolen, fx i en specialske, specialklasserække eller i det almene regi, hvor eleven så kan modtage den relevante socialfaglige støtte og behandling i tilknytning til specialundervisningen i folkeskolen.

Tilbuddet understøtter muligheder for, at elever kan deltage i fritidsaktiviteter eller til at se muligheder i deltagelse i sådanne aktiviteter.

Kriterium 5	Behandlings- og specialundervisningstilbuddet styrker elevernes kompetencer til at indgå i hensigtsmæssige sociale relationer og opnå selvstændighed.
Indikator 5.a.	Behandlings- og specialundervisningstilbuddet støtter eleverne i relationer til familie, venner, klassekammerater og øvrige netværk.
Indikator 5.b.	Behandlings- og specialundervisningstilbuddet arbejder aktivt med at understøtte elevens personlige udvikling, herunder eventuelle muligheder for deltagelse i fritidsaktiviteter.

Aftaler og oplysninger om hvordan kriteriet og indikatorerne opfyldes.

Det er aftalt, at behandlings- og specialundervisningstilbuddet leverer den fornødne kvalitet ift. bekendtgørelse om specialundervisning og anden specialpædagogisk bistand m.v. i behandlings- og specialundervisningstilbud og børne- og ungehjem og kvalitetsaftaler, § 23, stk. 1, ved;

- at Nordstrøms Behandlings- og Specialundervisningstilbud arbejder med at styrke indskolingselevernes socialisering via De Utrolige År (DUÅ). To af medarbejderne er uddannet i DUÅ-programmet og der føres ugentlige sessioner i tilbuddet, hvor de arbejder med at opbygge positive samspil og relationer med eleverne. Herigennem vil tilbuddet forebygge og reducere uhensigtsmæssig adfærd og fremme sociale og følelsesmæssige kompetencer.
- at Nordstrøms Behandlings- og Specialundervisningstilbud arbejder med at styrke mellemtrinselevernes socialisering ved at afholde gamerdage, både i form af onlinespil og brætspil. Eleverne inddrages i at udarbejde regelsæt for gamerdagene ift., hvordan man begår sig og indgår i et samspil med andre.
- At Nordstrøms Behandlings- og Specialundervisningstilbud arbejder aktivt med ”mit første job” tilgangen for tilbuddets udskolingselever.

Baggrunden for aftalerne ovenfor er følgende vedlagte materiale: Tilbuddets målgruppebeskrivelse, årshjul for DUÅ-programmet, herunder med angivelse af hver sessions tema. Yderligere er der vedlagt en uddybende beskrivelse af ”mit første job”, herunder hvordan der helt konkret arbejdes med denne tilgang.

Kvalitetsaftalen er forudsætningen for at kunne henvise elever

Der skal indgås kvalitetsaftale mellem beliggenhedskommunen og behandlings- og specialundervisningstilbuddet for, at et tilbud kan få henvist elever. Kvalitetsaftalen er også grundlaget for beliggenhedskommunens undervisningsmæssige tilsyn med tilbuddet samt socialtilsynets faglige tilsyn med den pædagogiske støtte og behandling. Kommunen skal indgå en aftale med socialtilsynet om et faglige tilsyn med kvaliteten af støttende indsatser i form af pædagogisk støtte og behandling, der ydes efter barnets lov. Socialtilsynets tilsyn skal indgå i kommunens samlede tilsyn med tilbuddet.



I kvalitetsaftalen findes der, som tidligere nævnt, otte temaer til vurderingen af kvaliteten i enten undervisningen eller den pædagogiske støtte og behandling:

- Undervisningens organisering, tilrettelæggelse og indhold m.v., jf. folkeskolelovens § 22 b
- Organisation og ledelse
- Elevernes selvstændighed og relationer
- Målgrupper, metoder og resultater
- Kompetencer hos medarbejdere, der varetager støttende indsatser i form af pædagogisk støtte og behandling efter barnets lov
- Økonomiske forhold
- Fysiske rammer
- Behandlings- og specialundervisningstilbuddets samarbejde med de relevante kommunale myndigheder.

For at en kvalitetsaftale kan indgås, skal den fornødne kvalitet være til stede i alle otte temaer. Dette giver mulighed for en systematisk gennemgang, drøftelse og klarlægning af aftaler mellem tilbuddet og beliggenhedskommunen med henblik på at sikre den fornødne kvalitet. Kvalitetsaftalen kan dermed bruges som løftestang til at reflektere over kvaliteten set i relation til tilbuddets målgruppe.

Hvordan vurderes det, om den fornødne kvalitet er til stede?

Kommunens vurdering af, om et tilbud har den fornødne kvalitet, skal ske ud fra en samlet faglig vurdering under hensyn til tilbuddets karakter og målgruppe.

Kommunalbestyrelsen skal bedømme kvalitetsaftalens otte temaer og de understøttende kriterier og indikatorer, før de godkender kvalitetsaftalen. I bedømmelsen skal kommunen også vurdere, om specialundervisningstilbuddet kan omsætte de ønskede aftaler til konkret praksis.

Det er kommunens ansvar at sikre den fornødne kvalitet i undervisningen. Dette kan blandt andet ske ved, at indholdet i aftalerne er beskrevet så konkret som muligt, og at indholdet i aftalen bruges aktivt som et observationsværktøj i forbindelse med det kommunale tilsyn. Konkrete redskaber, modeller, årshjul eller andet fra tilbuddet kan indgå i bedømmelsen sammen med materiale, der yderligere konkretiserer samarbejdet mellem tilbuddet og kommunen, herunder samarbejde med det øvrige skolevæsen.

Eksempler på hvordan vurdering af kvalitet kan ske

Herunder præsenteres eksempler på nogle metodiske overvejelser i forhold til den fornødne kvalitet, som kan indgå i kommunens vurdering. Eksemplerne skal alene ses som inspiration. Det understreges, at kommunen selv inden for lovgivningens rammer skal vurdere, om den fornødne kvalitet er til stede, herunder hvilke konkrete redskaber der anvendes til denne vurdering.

Vurdering af elevinddragelse og demokratiforståelse

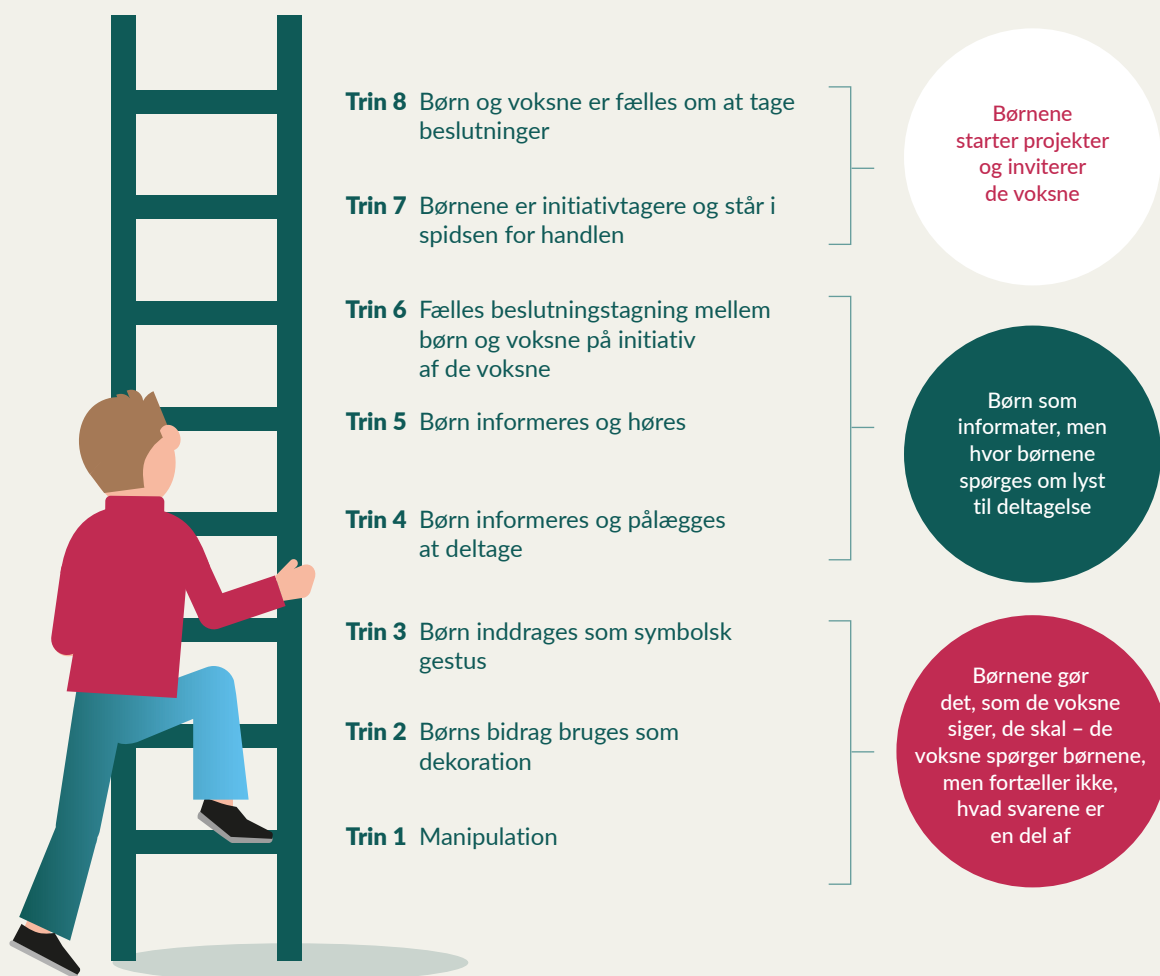
(Tema 1, indikator 2 b "Behandlings- og specialundervisningstilbuddet arbejder aktivt med elevinddragelse og demokratiforståelse")

Det er altid relevant at inddrage eleverne i beslutninger og indsatser, der vedrører dem. Elevernes perspektiv er særligt relevant for anbragte og udsatte børn og unge, da der ofte er mange aktører involveret i deres liv.

Inddragelsen kan fx ske gennem systematiske læringsamtaler om elevernes oplevelse af hverdagen og deres læring samt ved feedbacksessioner om den faglige, kognitive og sociale udvikling, de oplever.

Det er derfor helt centralt, at beliggenhedskommunen vurderer specialundervisningstilbuddets fornødne kvalitet ved at se på om tilbuddet demonstrerer, hvordan de omsætter refleksioner til konkret praksis i forhold til inddragelse.

Her vises et eksempel på et redskab til at vurdere tilbuddets arbejde med elevinddragelse. Eksemplet er alene til inspiration.



Kilde: Roger Harts deltagelsesstige (www.freechild.org/ladder.htm, Hanne Warming (2012))

Vurdering af medarbejdernes kompetencer

Det er her centralt at afdække om behandlings- og specialundervisningstilbuddet har de formelle kompetencer fx ved at uddannede lærere, der tilrettelægger undervisningen. Det er også relevant at afdække om tilbuddet har kendskab og forståelse for deres målgrupper, og om de har relevant og tilstrækkelig viden om didaktik, specialpædagogisk bistand og pædagogisk støtte og behandling. Derudover kan det også være relevant at afdække, hvordan tilbuddet samarbejder med det øvrige skolevæsen i kommunen – PPR, KUI, PLC, ressourcecentre m.fl.

Som beliggenhedskommune kan I eventuelt udarbejde en elevcase i forhold til den typiske henviste elev og elevens ressourcer og udfordringer. Casen kan efterfølgende bruges til at efterspørge refleksion over, hvordan tilbuddet vil planlægge elevens undervisning og dermed viser tilbuddet, hvordan de vil omsætte teori til praksis.

Eksemplerne her er fra en case med en klasses faglige progression og en case ift. den pædagogiske støtte og behandling. Materialet er enten fra Styrelsen for Undervisning og Kvalitets hjemmeside emu.dk eller Social- og boligstyrelsens hjemmeside. Eksemplerne er alene til eventuel inspiration.

Case 1 – den faglige progression

”Peter og Sofie er klasselærerteam i udskolingsklassen på Nordstrøms Behandlings- og Specialundervisningstilbud. Flere af eleverne i klassen har store ”faglige huller”. Eleverne befinder sig faglig på mange forskellige niveauer i fagfagrækken, som der undervises i. Peter og Sofie arbejder med undervisningsdifferentiering som princip og har nedbrudt fælles mål og tilpasset til netop deres elever, men oplever alligevel, at det er svært helt at ramme plet, så alle elever bliver så dygtige, som de kan. Derfor planlægger de med at afholde læringssamtaler med alle eleverne. Forud for læringssamtalerne gør de sig overvejelser om: Hvad er det vigtigt, at eleven har fokus på fagligt, kognitivt og socialt? Hvilke fag skal prioriteres? Hvilke læringsmål er realistiske og målbare for eleven inden næste samtale?”

Materiale til ”Kom godt i gang med læringssamtalen”

<https://emu.dk/grundskole/saerlige-elevgrupper/anbragte-boern-og-unge/vejledning-til-laeringssamtale?b=t5-t136-t4621>

og evt. også denne:

<https://emu.dk/grundskole/undervisningsmiljoe/tvaerprofessionelt-samarbejde/maaling-af-faglig-progression-er-ogsaa>

Case 2 – den pædagogiske støtte og behandling

Mathias har været elev på behandlings og specialundervisningstilbuddet Nordstrøm i snart et halvt år. På tilbuddet foregår behandlingen som en del af undervisningen og der anvendes redskabet Feedback Informed Treatment (FIT) til at evaluere og forbedre kvaliteten af behandlingen. Mathias har et meget højt fravær og svært ved at indgå i klassefællesskabet. Derfor arbejdes der ud fra en mentaliseringsbaseret tilgang samt med social træning for at forbedre Mathias forudsætninger for at kunne indgå i sociale fællesskaber sammen med de øvrige elever. Tilbuddet oplever et vanskeligt forældresamarbejdet, der spænder ben for Mathias læring og trivsel. Tilbuddet vil gerne have forældrene tættere på behandlingsarbejdet og vil afprøve redskabet Goal Attainment Scaling (GAS) til at sætte og skalere mål for Mathias faglige, personlige og sociale udvikling i samarbejde med Mathias

[Feedback Informed Treatment | Social- og Boligstyrelsen \(sbst.dk\)](#)

[Goal Attainment Scaling | Vidensportal](#)



Hvordan indgås en kvalitetsaftale?

Nedenfor fremgår det, hvordan en kvalitetsaftale kan indgås trin for trin. Det understeges, at der er tale om et eksempel til inspiration, og det er kommunerne selv, der i henhold til de forvaltningsretlige regler, herunder om sagsoplysning og partshøring, tilrettelægger processen.

Kvalitetsaftalen – trin for trin



Henvendelse

- Alle, som ønsker at drive et behandlings- og specialundervisningstilbud kan ansøge
 - Tilbuddet skal henvende sig til beliggenhedskommunen, hvis de ønsker at indgå en kvalitetsaftale.
-



Skabelon

- Beliggenhedskommunen og behandlings- og specialundervisningstilbuddet sikrer sig anvendelse af korrekt skabelon til kvalitetsaftale
 - Beliggenhedskommunen og tilbuddet indgår i dialog om, hvordan skabelonen skal udfyldes, såfremt der er behov for dette.
-



Tilbud udfylder skabelon

- Behandlings- og specialundervisningstilbuddet udfylder skabelonen med de oplysninger om tilbuddets egne forhold, som er nødvendige for beliggenhedskommunens behandling af ansøgningen
 - Tilbuddet fremsender skabelonen til beliggenhedskommunen med relevante bilag, som kan understøtte ansøgningen. I skabelonens aftaleafsnit guides der ift. forslag om bilag
 - Tilbuddet skal forholde sig til og beskrive, hvordan alle indikatorerne vil blive opfyldt eller søges opfyldt ift. den konkrete målgruppe af elever på tilbuddet.
-



Vurdering

- Beliggenhedskommunen vurderer indledningsvist den fornødne kvalitet set i relation til behandlings- og specialundervisningstilbuddets målgrupper – både ift. eleveres behov, klassetrin og de fremsendte materialer fra tilbuddet
 - Beliggenhedskommunens vurdering tager højde for, om tilbuddet forventes at kunne omsætte aftalerne til praksis
 - Beliggenhedskommunen og tilbuddet indgår i dialog om eventuelle tilpasninger og aftaler.
-



Afgørelse

- Beliggenhedskommunen træffer afgørelse om, hvorvidt kvalitetsaftalen kan indgås, og tilbuddet dermed kan godkendes, eller om der skal gives et afslag
 - 1) Ved indgåelse af aftale tilrettes skabelonen til det aftalte, og der gives tilsagn ved underskrift i kvalitetsaftalen
 - 2) Ved afslag fremsender beliggenhedskommunen en begrundelse for afslaget. Der vedlægges klagevejledning
 - Godkendelse eller afslag på godkendelse af tilbuddet er en forvaltningsretlig afgørelse.
-

Kvalitetsaftalens levetid

Når kvalitetsaftalen er indgået, gælder den i princippet indtil der sker ændringer i krav og regler om kvalitetsaftaler medmindre andet er aftalt, eller at tilsynet viser, at tilbuddet ikke leverer den aftalte kvalitet. Ligesom der kan ske væsentlige ændringer, som medfører at kvalitetsaftalen skal udarbejdes på ny. Væsentlige ændringer er fx forandringer i målgruppen, som kræver ændringer i kvalitetsaftalens elementer fx kompetencer ved medarbejdergruppen.

Behandlings- og specialundervisningstilbuddet har oplysningspligt, hvis der sker væsentlige ændringer, i forhold til godkendelsen (herunder bl.a. ændringer i stamdata og målgrupper), bekymrende forhold og hændelser i behandlings- og specialundervisningstilbuddet og om, hvorvidt andre tilsynsyndigheder har foretaget tilsynsmæssige skridt over for behandlings- og specialundervisningstilbuddet. Kommunalbestyrelsen tager så stilling til, om kvalitetsaftalen fortsat skal gælde, og om kommunen fortsat kan henvise elever til tilbuddet, hvis tilbuddets målgrupper, elevantal eller medarbejdernes kompetencer forandres.



Godkendelsen kan blive tilbagekaldt, fx hvis behandlings- og specialundervisningstilbuddet ikke længere opfylder betingelserne for godkendelsen, ikke har den fornødne økonomisk kvalitet, eller ved at beliggenhedskommunen ikke kan godkende årsbudgettet. Hvis godkendelsen tilbagekaldes, skal kommunen finde et andet behandlings- og specialundervisningstilbud til eleven, fordi kommunen er ansvarlig for elevens behov for støttende indsatser. Beliggenhedskommunen skal give besked om, at godkendelsen af behandlings- og specialundervisningstilbuddet er tilbagekaldt.

Yderligere kan det statslige tilsyn også give påbud til kommunen, såfremt det via det statslige tilsyn bliver vurderet, at kommunen og tilbuddet ikke lever op til den fornødne kvalitet. I yderste konsekvens kan det statslige tilsyn rammesætte at kommunen ikke må anvende tilbuddet.

Kvalitetsaftalen og tilsyn

Kommunalbestyrelsen skal påse, at behandlings- og specialundervisningstilbuddet opfylder kravene til undervisningen, herunder også:

- Om tilbuddet overholder kravene i folkeskoleloven, lov om behandlings- og specialundervisningstilbud samt tilhørende relevante bekendtgørelser
- At tilbuddet har den fornødne kvalitet som beskrevet i kvalitetsaftalen.

Når kvalitetsaftalen er indgået mellem tilbud og beliggenhedskommunen, kan kvalitetsaftalen med fordel anvendes i det kommunale undervisningsmæssige tilsyn og socialtilsynets faglige tilsyn med den pædagogiske støtte og behandling. Aftalen kan bruges til løbende at følge op på de indgående aftaler og de underliggende bilag. På den måde bliver kvalitetsaftalen også et dokument, som kan anvendes mere dynamisk.

Det er et krav, at beliggenhedskommunen indgår en aftale med socialtilsynet om fagligt tilsyn med den pædagogiske støtte og behandling. Det er også et krav, at beliggenhedskommunen årligt godkender behandlings- og specialundervisningstilbuddets årsbudget. Se mere om de økonomiske forhold i afsnittet om økonomi i denne håndbog.





Økonomi, årsbudget og årsrapport

Beliggenhedskommunen skal vurdere, om behandlings- og specialundervisningstilbud har den fornødne økonomiske kvalitet. I vurderingen indgår

- At der ifølge årsbudgettet er et rimeligt forhold mellem den forventede omsætning og omkostninger
- At årsbudgettet afspejler målgruppen, metoder samt behandlings- og specialundervisningstilbuddets planer for faglig udvikling og større ændringer
- Om økonomien giver mulighed for den fornødne kvalitet, herunder i forhold til pris og målgruppe
- At der er udarbejdet årsbudget og regnskab for det samlede behandlings- og specialundervisningstilbud og særskilt for specialundervisningsdelen
- At behandlings- og specialundervisningstilbuddets soliditetsgrad er rimelig set i forhold til behandlings- og specialundervisningstilbuddets alder og specialiseringsgrad. Soliditetsgrad er et nøgletal, der viser, hvor stor en del af virksomhedens samlede aktiver der ikke er finansieret af gæld. Tallet kan derfor give en indikation af, hvor store økonomiske udsving virksomhedens økonomi kan klare. En nystartet virksomhed vil normalt have en lavere soliditetsgrad end en mere veletableret virksomhed
- At behandlings- og specialundervisningstilbuddet er økonomisk bæredygtigt
- At der er gennemsigtighed i behandlings- og specialundervisningstilbuddets økonomi
- I hvilket omfang der er udbetalt udbytte de seneste 5 år
- Behandlings- og specialundervisningstilbuddets udgifter til løn til ledelsen.

Når der er indgået en kvalitetsaftale, skal beliggenhedskommunen hvert år godkende årsbudgettet for behandlings- og specialundervisningstilbuddet. Beliggenhedskommunen skal i sin vurdering af tilbuddets økonomiske kvalitet tage udgangspunkt i de oplysninger, der fremgår af behandlings- og specialundervisningstilbuddets fremsendte årsbudget og regnskab.

