

Lektiecafé 2.0

Læring, motivation og lektiecaféer



Nye tilgange til
lektiehjælp
og faglig træning
- få alle med!

09 Nye tilgange til lektiehjælp 10 Få bedre flow i børnenes læring – Alternative læringsstile 13 Sæt læringen i bevægelse – Aktiv læring 24 Få læringen online – IT-baseret lektiehjælp. 26 Frem læringen gennem refleksion – Debat og lektiehjælp 28 Læring kan ske alle steder – Alternative rammer for lektiehjælp

Kort om os

Brug For Alle Unge er et udgående konsulentteam under Undervisningsministeriet, som arbejder for at skabe de bedste forudsætninger for, at unge primært med etnisk minoritetsbaggrund får en ungdomsuddannelse.

Målet er, at alle unge uanset etnisk baggrund skal have lige muligheder for at få en uddannelse og komme i arbejde.

Brug For Alle Unges arbejde udmøntes i to overordnede indsætter:

National indsats, som handler om etablering af lektiecaféer, rollemodelindsats, udvikling af materialer m.v.

Lokal indsats, som handler om at løfte udvalgte udsatte boligområder til i højere grad at have et uddannelsesfokus, således at områdets unge får bedre forudsætninger for at gennemføre en ungdomsuddannelse.

Red Barnet Ungdom er en selvstændig ungdomsorganisation, der arbejder med udgangspunkt i FN's konvention om barnets rettigheder, 'Børnekonventionen'. Vi arbejder rettigheds- og ressourcbase-ret for, at socialt udsatte børn og unge under 18 år skal have samme muligheder for et godt og værdigt liv som andre børn.

Red Barnet Ungdoms indsats for børns ret til uddannelse består bl.a. af en lang række forskellige typer lektiecaféer landet over. Vores 30 lektiecaféer finder sted på skoler og biblioteker, i kamp-sports- og fodboldklubber, på arabiske friskoler, i kultur- og medborgerhuse i socialt udsatte boligområder, og i samarbejde med etniske minoritetsforeninger m.m. Vi har etableret vores lektiecaféer i både almindelige og alternative rammer for at kunne nå bredt ud til de børn og unge, der har behov for lektiehjælp.

Projektsamarbejde mellem Brug For Alle Ungeindsatsen ved Undervisningsministeriet og Red Barnet Ungdom

Brug For Alle Unge-indsatsen ved Undervisningsministeriet har i en årrække støttet oprettelsen af lektiecaféer, for at alle børn og unge opnår mulighed for at gennemføre en ungdomsuddannelse. Brug For Alle Unge og Red Barnet Ungdom har gennem en årrække samarbejdet om udvikling af lektiecaféer. Nærværende folder er udarbejdet på baggrund af en erfaringsindsamling fra 10 alternative lektiecaféer målrettet teenagedrenge med etnisk minoritetsbaggrund, som Brug For Alle Unge og Undervisningsministeriet har støttet etableringen og udviklingen af de sidste to år i samarbejde med Red Barnet Ungdom.

Erfaringerne fra projektet peger i retning af, at alternative rammer for og tilgange til lektiehjælp kan tiltrække elever, der normalt fravælger lektiehjælpstilbud, og bidrage til at løfte børn og unges faglige motivation for skolearbejdet.

Kapitel



2.1

Nye tilgange til lektiehjælp

- 09 Nye tilgange til lektiehjælp
- 10 Få bedre flow i børnenes læring - Alternative læringsstile
- 13 Sæt læringen i bevægelse - Aktiv læring
- 24 Få læringen online - IT-baseret lektiehjælp
- 26 Frem læringen gennem refleksion - Debat og lektiehjælp
- 28 Læring kan ske alle steder - Alternative rammer for lektiehjælp

Kapitel



2.2

Faglighed og relationer i lektiecaféen

- 32 Faglighed og relationer i lektiecaféen
- 33 Faglige succesoplevelser og selvtillid
- 35 Tillidsfulde relationer mellem barn og frivillig
- 36 En anerkendende tilgang til barnet er vigtig
- 39 Gråzonesprog for frivillige

Kapitel

GUIDE



2.3

Sådan sikrer du en god opstart af lektiecaféen

- 42 Hvilken slags lektiecafé og for hvem?
- 44 Hvor og hvornår skal lektiecaféen foregå?
- 45 Hvordan er de økonomiske betingelser?
- 46 Lektiecaféens samarbejdspartnere
- 48 Lektiehjælp og forældreinddragelse
- 49 Hvordan skal lektiecaféen organiseres?
- 50 Rekruttering og fastholdelse af frivillige
- 52 Hvordan får vi børnene med?

KOLOFON
Lektiecafé 2.0
Læring, motivation og lektiecaféer
Januar 2015

Udgiver: Undervisningsministeriet
Redaktion: Undervisningsministeriet
Brug For Alle Unge
v. pædagogisk konsulent
Inaam Illahi Sahibzada,
Red Barnet Ungdom

v. Magnus Birk Clausen
Tekst: Magnus Birk Clausen

Grafisk tilrettelæggelse:
Toke Bjørneboe, tokeo.net

Fotograf: Ulrik Jantzen

En særlig tak til alle de unge på billederne
fra RessourceCenter Ydre Nørrebro

ISBN: 978-87-603-3008-7

Tryk: Rosendahls - Schultz Grafisk

Oplag: 5000

Kan downloades gratis på:
www.brugforalleunge.dk
www.redbarnetungdom.dk



UNDERVISNINGSMINISTERIET

>> RED BARNET UNGDOM <<



Du sidder med et magasin, der vil inspirere til nye og alternative tilgange til lektiehjælp; inspirere til nye koncepter, der kan supplere den traditionelle lektiecafé; inspirere til at etablere og udvikle Lektiecafé 2.0.



Forord

Lektiecaféer er i dag en veletableret ramme for at tilbyde lektiehjælp til elever med behov for støtte til skolearbejdet. Nogle elever kan enten ikke få hjælp til lektierne i hjemmet, er fagligt udfordrede eller har en lav faglig selvtilid. Det er veldokumenteret, at lektiecaféerne formår at styrke børns både faglige, personlige og sociale kompetencer.¹ Derfor er den faglige støtte, eleverne får i lektiecaféerne, vigtig for elevernes skolegang, faglige niveau og muligheder i uddannelsessystemet.

De traditionelle lektiecaféer er en succes, men de kan have svært ved at tiltrække de mest skoletrætte og fagligt svage elever. Det kan enten være, fordi lektiecaféen minder for meget om skolen, hvor de har oplevet faglige nederlag, eller måske fordi det ikke anses som 'cool' at få lektiehjælp. Mange børn og unge, der er demotiverede om skolearbejde og skolegang, kan sagtens være motiverede for at lære noget, og det er nogle af de elever, der ville have størst gavn af lektiehjælp og faglig støtte til skolearbejdet.

Disse elever kommer typisk fra en ressource-svag baggrund, mistrives og har lidt mange faglige nederlag i skolen. Det medfører, at de er demotiverede omkring skolelivet generelt og derfor ikke altid tiltrækkes af de traditionelle lektiehjælpstilbud.

Det er på den baggrund, at Undervisningsministeriets konsulentenhed, Brug For Alle Unge, har taget initiativ til et projekt i samarbejde med Red Barnet Ungdom for at skabe alternative lektiecaféer målrettet børn og unge fra målgrupper, der er svære at tiltrække. Erfaringerne fra projektet er samlet i dette magasin i form af konkrete eksempler på og gode råd til, hvordan man kan lave lektiecaféer og lektiehjælp, der virker inspirerende for alle børn og unge og særligt de ele-

ver, der normalt fravælger de traditionelle lektiecaféer.

Magasinet er rettet mod dig, der gerne vil vide mere om, hvordan man kan gøre lektiehjælp og skolearbejdet mere motiverende, og hvordan du konkret kan gå nye veje i forhold til at etablere, organisere og tilrettelægge lektiecaféer, der er attraktive for alle børn og unge. Dette gælder, uanset, om du gerne vil tilbyde lektiehjælp til en bestemt målgruppe, der kan være svær at tiltrække, eller om du bare gerne vil lave en lektiecafé, der i højere grad motiverer og inspirerer de børn, der kommer, samtidig med at de lærer noget. Publikationen er primært rettet mod dig, der arbejder med lektiecaféer efter skoletid. Men den kan også bruges som inspiration til dig, som arbejder med lektiehjælp, og faglig fordybelse i folkeskolen.

- **Du kan læse om, hvordan nye og alternative tilgange til lektiehjælp og faglig støtte kan styrke motivationen for skolearbejdet og tiltrække flere børn og unge til din lektiecafé. Du kan også få inspiration til, hvordan du tilrettelægger lektiehjælp i alternative rammer.**
- **Du kan læse om, hvilke andre elementer du med fordel kan medtænke i konceptet for din lektiecafé. Du kan også få inspiration til skolesamarbejde og relationsopbyggelse mellem lektiehjælperne og børn og unge i lektiecaféen.**
- **Du kan læse om, hvordan du kan tilrettelægge, etablere og organisere en lektiecafé, der er attraktiv og motiverende for alle børn og unge – også de børn og unge,**

der kan være svære at få med i lektiecaféer. Du kan også læse om, hvad du skal være opmærksom på, og hvordan du nemmere kommer i mål med din lektiecafé.

Nye veje til Rom

I dine overvejelser omkring etablering af en alternativ lektiecafé bør du ud over at tage udgangspunkt i lektiecaféens målgruppe også overveje, hvordan lektiecaféens koncept kan tænkes ud af boksen. Formålet er ikke at lave det så alternativt som overhovedet muligt, men at kunne få øje på nogle uopdagede muligheder og veje til bedre at nå din målgruppe og til mere motiverende og attraktive lektiehjælpstilbud for alle.

Her er det en fordel, hvis du tillader dig at være kreativ, ambitiøs og modig. Ud over at der er en masse ting, du skal overveje grundigt, så skal du også tro på projektet og være tro mod din idé.

Vi håber, du finder magasinet inspirerende og anvendeligt, og at etableringen af flere alternative lektiecaféer landet over kan være med til at gøre lektier og skolearbejdet mindre kedeligt for de børn, der har brug for støtte til det faglige og til skolelivet generelt. •

Hvad er en alternativ lektiecafé?

Alternative lektiecaféer er lektiecaféer, der benytter sig af alternative tilgange til lektiehjælp og faglig støtte til skolearbejdet. De alternative tilgange kan fx være IT-baseret lektiehjælp, aktiv læring eller alternative læringsstile. Det kan også være lektiehjælp, der finder sted i anderledes rammer såsom sportsklubber, internetcaféer, etniske minoritetsforeninger eller i et fitnesscenter afhængig af lektiecaféens målgruppe.



Kapitel



2.1

Lektiecafé 2.0 | side 7

Nye og alternative tilgange til lektiehjælp er lektiehjælp, der ikke alene tager udgangspunkt i lektierne, men også i måden børnene lærer på for derigennem at yde børnene faglig støtte til skolearbejdet.

Nye tilgange til lektiehjælp

side 09

Nye tilgange til lektiehjælp

side 10

Få bedre flow i børnenes læring
– Alternative læringsstile

side 13

Sæt læringen i bevægelse
– Aktiv læring

side 24

Få læringen online
– IT-baseret lektiehjælp

side 26

Frem læringen gennem refleksion
– Debat og lektiehjælp

side 28

Læring kan ske alle steder
– Alternative rammer for lektiehjælp



FILMDEBAT OG LEKTIEHJÆLP

Ved at kombinere lektiehjælp med filmklub og debat kan lektiecaféen være mere attraktiv for målgruppen. Lektiecaféen kan tilbyde lektiehjælp hver anden uge og filmvisning med efterfølgende debat hver anden uge. Filmklubben viser film med faglig substans, der starter frugtbare debatter, som er fagligt inspireret af skolens dansk-, engelsk- og samfundsfagsundervisning.



IT-BASERET LEKTIEHJÆLP

IT-baseret lektiehjælp indebærer faglig træning og støtte til løsning af faglige opgaver på computer frem for i et opgavehæfte med papir og blyant. IT er for næsten alle børn og unge hjemmevant, og mange faglige programmer er interaktive, så hvorfor det både kan virke mere motiverende for at gå i gang og øge koncentrationen og det faglige fokus, når det foregår på en skærm og med et tastatur i hænderne.

Samarbejdsprojektet mellem Red Barnet Ungdom og Brug For Alle Unge byggede både på lektiehjælp i alternative rammer og en afprøvning af alternative tilgange til lektiehjælpen. Blandt de alternative tilgange til lektiehjælp var:



ALTERNATIVE LÆRINGSSTILE

Alternative læringsstile handler om at matche alternative tilgange til lektiehjælp og faglig støtte med den måde, børn og unge hver især lærer bedst på. Den rette læringsstil giver børn og unge mere lyst til at lære, fordi anvendelsen af deres stærkeste sider øger trivsel og faglig selvtillid. Nogle børn og unge tænker bedst i helheder og andre i detaljer, og nogle lærer bedst ved enten at se, høre, røre eller gøre.



AKTIV LÆRING

'Aktiv Læring' kan defineres som tilegnelse af faglige færdigheder gennem læringsøvelser baseret på fysisk aktivitet, leg og samarbejde. Det betyder, at børnene deltager i fysiske lege, holdkonkurrencer og øvelser, der er bygget op omkring faglige elementer og opgaver. Kroppen bruges som en ekstra læringsressource.

Nye og alternative tilgange til lektiehjælp tager ikke kun udgangspunkt i lektierne, men også i måden børnene lærer på. På den måde kan de få faglig støtte til skolearbejdet.

Nye tilgange til lektiehjælp

De nye tilgange til lektiehjælp, som du kan læse om i nærværende magasin, tages der først og fremmest udgangspunkt i motivation og læring. Den faglige støtte kan bestå i læringsøvelser eller opgaveløsninger, som styrker børnenes generelle faglige kompetencer, motivation til skolearbejdet og lyst til læring. På den vis kan lektiehjælp og faglig træning helt konkret sammentænkes.

Desuden indebærer de alternative tilgange, at lektielæsning og læring ikke kun kan finde sted ved bord og stol. Det kan foregå på mange andre måder, der særligt for skoletrætte børn og unge kan virke mere motiverende.

De alternative tilgange til lektiehjælp har det til fælles, at den faglige støtte tager udgangspunkt i elevernes faglige motivation og læring, frem for selve lektierne. Det indebærer et stærkere fokus på læringsprocessen, faglige succesoplevelser og konkret styrkelse af faglige kompetencer gennem træning af faglige færdigheder.

"Jeg har ikke lektier med"

En del børn kommer i lektiecafé uden at have egne lektier med. I de alternative lektiecaféer, der fx foregår i sportsklubber, har børnene tit kun sportstøj med, når de kommer i lektiecaféen. Derfor er det en fordel, at aktiviteterne primært er læringsbaserede, så den faglige støtte ikke er afhængig af lektier eller udlevering af et tilfældigt kopiark med opgaver.

I de følgende afsnit kan du læse mere om de anvendte tilgange. Du kan også få inspiration til, hvordan du konkret anvender de forskellige tilgange i forskellige typer lektiecaféer. •



Alternative læringsstile er en god tilgang til mere motiverende lektiehjælp, der samtidig kan hjælpe læringen bedre på vej hos børn og unge. Alternative læringsstile handler om at finde den læringsstil, der passer bedst til det enkelte barn, så det bliver nemmere og sjovere at sidde med lektierne.

2.1



Få bedre flow i børnenes læring

Alternative læringsstile er en god tilgang til mere motiverende lektiehjælp, der samtidig kan hjælpe læringen bedre på vej hos børn og unge. Alle børn og unge – og voksne for den sags skyld – lærer bedre på nogle måder frem for andre. Nogle børn og unge kan bedst koncentrere sig om lektierne, når de hører musik og slænger sig i en sækkestol, eller når de har nogle fysiske og visuelle redskaber i hænderne. Alternative læringsstile handler netop om at basere læringsaktiviteterne eller lektiehjælpen på de forskellige måder, der bedst formår at fremme læringen hos det enkelte barn eller den enkelte unge.

Målet er at barnet opnår en slags flow-tilstand, hvor læringen glider nemmere ind og skolearbejdet ikke opleves som en sur pligt – en tilstand, hvor læring i stedet er tilfredsstillende og sjovt og derved øger den faglige selvtillid og motivation. Hvis læring ikke kun kommer ved at kigge ned i en bog, men kan ske gennem talkegler eller farvede brikker, kan det virke mere motiverende. Det betyder at alternative læringsstile er særlig velegnede, hvis din lektiecafé er målrettet skoletrætte børn og unge.

Uformelt og hyggeligt alternativ

Alternative læringsstile er også med til at give lektiecaféen en uformel atmosfære. Det betyder, at børn og unge i højere grad føler, at de blot 'hænger ud' i lektiecaféen. De frivillige kan hurtigere opnå en uformel og afslappet relation til de unge, når de slænger sig ved siden af dem i en sofa eller sidder på nogle puder på gulvet. De gode relationer gør, at de unge er mere trygge ved at bede om hjælp til lektierne eller fagstof, de har svært ved at forstå. •

"I iLab igangsætter vi aktiviteter ved brug af forskellige læringsredskaber og læringsmaterialer. Børnene bruger kroppen på forskellig vis i læringsprocessen – det handler om både at se, høre, røre og gøre, så mange ting er i spil. Derved oplever børnene rent faktisk, at læring kan være sjov. Børnene glemmer tid og sted og oplever en flow-tilstand."

Patrick, frivillig projektleder

OBS Se mere om alternative læringsstile i folderen, "Lær med stil", som du finder på www.bfau.dk/materialer



Lektiecafé i Korsørparkens Medborgerhus:

Lektiecaféen i Korsørparkens Medborgerhus finder sted hver tirsdag fra 16-18 og torsdag fra 18-20. Lektiecaféen er målrettet drenge med etnisk minoritetsbaggrund. Lektiehjælpen er baseret på alternative læringsstile, så drengene får både støtte til at finde frem til deres foretrukne læringsstile, støtte til medbragte lektier, og så arrangerer de frivillige læringsøvelser baseret på forskellige redskaber og læringsstile. Derudover er der tid til bare at hyggesnakke og slænge sig i møblerne.



CASE: ILAB, LEKTIECAFÉ I KORSKÆRPARKENS MEDBORGERHUS I FREDERICIA

I Korsørparkens Medborgerhus i Fredericia tager lektiecaféen udgangspunkt i alternative læringsstile. De frivillige er blevet klædt på til at facilitere alternative læringsøvelser og afprøve forskellige tilgange og læringsværktøjer sammen med børnene og de unge, så de kan finde frem til den eller de læringsstile, der passer børnene bedst. Samtidig bistår de frivillige med hjælp til de konkrete lektieopgaver. Dvs. børnene rustes fagligt og bliver klogere på deres egen læringsstil, som de kan tage med sig i resten af skoletiden.

CASE:**FLUESMÆKKER-REGNING**

To børn står fem meter fra en tavle fuld af tal med en fluesmækker hver. En frivillig lektiehjælper læser et regnestykke op, hvorefter børnene hurtigst muligt skal udregne resultatet, mens de løber hen til tavlen og slår med fluesmækkeren på det rigtige tal på tavlen. De andre børn hepper på deres holdkammerat, men må ikke hjælpe ved fx at afsløre resultatet. Det barn, der først slår på det rigtige svar, vinder et point til sit hold. De to næste børn fra hvert hold gør sig klar.

Fluesmækker-regning er en meget populær læringsøvelse i de lektiecaféer, der arbejder med aktiv læring. Først og fremmest er den sjov, fordi man skal tænke, mens man løber alt, hvad man kan, ned mod tavlen med tal. Man skal både regne rigtigt og løbe hurtigere end sin 'modstander' fra det andet hold, og så skal man finde det rigtige tal på tavlen, inden den anden gør det.

Øvelsen er faglig træning af hovedregning, og læringen sidder bedre fast, fordi kroppen er med, og fordi det samtidig er vigtigt at kunne regne det ud, så man kan få point til sit hold.



Aktiv læring er en specifik alternativ læringsstil, der baserer sig på fysisk aktivitet og bevægelse. Kroppen bruges som en ekstra læringsressource, fordi det at være fysisk aktiv har en positiv effekt på børn og unges både kognitive, motoriske, sociale, mentale og emotionelle udvikling. Det betyder kort sagt, at bevægelse fremmer læring.

Sæt læringen i bevægelse

Udover at fremme læring har fysisk aktivitet også den effekt, at det fremmer børnenes motivation og trivsel.² Netop derfor er aktiv læring en yderst velegnet tilgang til lektiehjælp målrettet fagligt svage og demotiverede børn og unge.

Aktiv læring i en lektiecafé

En lektiecafé baseret på aktiv læring kan rent praktisk foregå på den måde, at de frivillige har forberedt en række læringsøvelser, som de kan facilitere i løbet af de to timer, lektiecaféen har åbent hver uge. Læringsøvelserne kan fleksibelt tilpasses lektiecaféens rammer, uanset om det er et klasselokale, bibliotek eller en sportsklub (du kan læse mere om på side 18).

De frivillige starter typisk med en 'icebreaker', der ryster gruppen lidt sammen og varmer muskler og grin op, så stemningen er god. Dernæst introduceres én læringsøvelse ad gangen og både det faglige stof og reglerne for øvelsen gennemgås. Første runde er prøverunde, så de frivillige kan sikre, at børnene forstår reglerne for læringsøvelsen. Dernæst udfoldes øvelsen over flere omgange og kan tilpasses undervejs, både for at få øvelsen til at fungere optimalt og for at variere øvelsen og fastholde børnenes koncentration. Efter en lille pause kan man gå videre til næste øvelse.

Hvis børnene selv har lektier med, kan der i løbet af åbningstiden også være tid til at sætte sig

ned og kigge på det – fx mens man puster ud efter nogle af de fysiske øvelser.

Både under og efter det faglige 'program' giver de frivilliges samvær med børnene positiv voksenkontakt, og de frivilligt faciliterede aktiviteter hjælper med at træne børnenes sociale kompetencer såsom ansvarlighed, samarbejdsfærdighed og selvkontrol. Der er fokus på, at alle børn får succesoplevelser med øvelserne, og de frivillige kan efter en øvelse gennemgå det faglige indhold på tomandshånd med børnene, hvis der er behov for det.

Som metode er aktiv læring meget fleksibel og dermed velegnet til at inkorporere i alle slags lektiecaféer uanset rammer og målgruppe. På de følgende sider kan du læse om konkrete eksempler på brug af aktiv læring i forskellige rammer. •

”Det sjove ved de aktive øvelser er, at du både lærer og har det sjovt.”

Abdullah, 13 år

Der er en dokumenteret positiv sammenhæng mellem fysisk aktivitet og læring i alle aldre. Det hænger sammen med:

- At fysisk aktivitet forbedrer kognition, dvs. erkendelse og anvendelse af viden.
- At fysisk aktivitet kan være et redskab til en positiv udvikling af mentale, emotionelle og sociale processer.
- At fysisk aktivitet øger dannelsen af stoffer, der kan fremme hjernens strukturelle og funktionelle ændring gennem læring og erfaring.
- At læring fremmes bedst, hvis den fysiske aktivitet er udfordrende, varieret og indebærer en succesoplevelser.
- At fysisk aktivitet integreret i undervisning ud over idrætsundervisning har vist sig at fremme læring.³

Lektiecaféer baseret på aktiv læring er et rigtig godt match til sportsforeninger. Den fysiske aktivitet er en fælles snitflade mellem sporten og lektiecaféen, hvorfor læringsaktiviteterne både spejler kulturen i og samlingspunktet for foreningen samt børnenes og de unges motivation for at komme i sportsklubben i fritiden.

2.1



Brug en sportsklub

En lektiecafé baseret på aktiv læring er på alle måder oplagt at etablere i samarbejde med en sportsklub. Børn og unge er vant til at være fysisk aktive i sportsklubber, hvilket betyder, at aktiviteterne i lektiecaféen ligger i naturlig forlængelse af træningen. Det gør samtidig, at lektiecaféen i langt mindre grad har et skær af 'skole' over sig, og det kan være med til netop at tiltrække skoletrætte børn og unge.

De aktive læringsøvelser er enten forberedt af de frivillige hjemmefra eller bygget op omkring faglige opgaver fra indkøbte opgavehæfter i dansk og matematik. De aktive læringsøvelser er meget populære, fordi børnene synes, det er sjovt.

De aktive læringsøvelser er også så fleksible og mangeartede, at du relativt nemt kan inddrage elementer fra den specifikke sportsgren. Det gør, at læringsaktiviteterne i endnu højere grad er funderet på børnenes interesse, og at læringsøvelserne minder om ren leg.

Samspil mellem rammer og tilgang

Her følger et konkret eksempel på, hvordan rammer og tilgang kan spille sammen i form af aktiv læring i en sportsklub – nemlig gennem aktive læringsøvelser med en fodbold:

Jonglere tabeller: Drengene jonglerer en og en eller i par med en bold, mens de øver tabeller og siger næste tal i rækken, hver gang bolden rører foden. På den måde skal man tænke hurtigt og koncentrere sig om at bruge kroppen og hovedet samtidig.

Drible-diktat: Drengene er delt på to hold og står i to rækker for enden af hver deres driblebane lavet med kegler. I den anden ende af banen står en

Lektiecafé i Fremad Valby Boldklub

Lektiecaféen i Fremad Valby Boldklub finder sted hver onsdag fra 17.00-19.00. Lektiecaféen er målrettet de teenagedrengene med etnisk minoritetsbaggrund, der går til fodbold i klubben, og drengene går direkte fra træning til lektiecafé. Lektiecaféen kombinerer almindelig lektiehjælp med aktive læringsøvelser. Fodboldklubben har rigtig gode faciliteter, såsom styrketræningsrum og en stor boldsal, som bruges flittigt både til læringsøvelser og også til en hurtig fodboldkamp eller høvdingebold. De frivillige vægter sociale aktiviteter med børnene højt og har opbygget gode relationer til drengene.

CASE: BRØNSHØJ BOLDKLUB

Hvis børnene har lektier med, kan lektieopgaver nogle gange omformes til en læringsøvelse. De frivillige har opbygget et kartotek over læringsøvelser, de kan tage frem.



**CASE: KRAVLESTAFET**

Børnene deles i grupper af fx 4 personer. Hvert barn får et tal fra 1 til 4. Alle børnene skal derefter gå rundt mellem hinanden. På et tidspunkt råber læreren fx "1". De børn, der har nr. 1, stiller sig med foderne ud til siden, og resten af gruppen skynder sig hen til deres nr. 1 og kravler gennem benene på nr. 1 – men det skal være i den rigtige rækkefølge, så først nr. 2, så 3 og til sidst 4. Når alle er igennem, sætter gruppen sig hurtigt ned. Når den sidste gruppe er færdig, går man rundt igen. Når en gruppe har vundet to gange, må de bestemme, hvad de andre skal lave, fx 10 sprællemænd og 10 armbøjninger.

”Det er et godt koncept. Den fysiske aktivitet er en god indgangsvinkel til vores medlemmer.”

Tobias, ungdomstræner i Brønshøj Boldklub

skål med engelske ord på papirlapper til hvert hold. Hvert hold sender én dreng af sted på dribletur ned ad banen for at læse et ord på en lap, memorere, hvordan ordet staves, og dribble tilbage igen for at skrive ordet ned på en blok. Når et af holdene er nået alle ordene igennem og tømt skålen, tælles pointene sammen ved at se, hvor mange korrekt stavede ord hvert hold har fået. Det gælder altså om både at være hurtig til at dribble og til at huske, hvordan ordet staves.

Lektiecaféer i sportsklubber kan med fordel tilrettelægges, så de starter umiddelbart efter børnenes træning. På den måde behøver børnene ikke forlade klubben eller vente på, at lektiecaféen åbner, og træneren kan som afslutning på træningen opfordre dem til at gå over i lektiecaféen bagefter.

Sport og konkurrence i en lektiecafé

Mange fodbold drenge har et stærkt konkurrencegen. Derfor iværksatte de frivillige i vores lektiecaféer i fodboldklubber forskellige faglige quizzes. Drengene kunne vinde præmier og få point til lektiecaféens pointsystem for forskellige aktiviteter i lektiecaféen. Drengene fik point for quizzerne, for at vinde holdkonkurrencerne i nogle af de aktive læringsøvelser, for at have taget lektier med osv.

I starten fungerede pointsystemet og præmierne meget motiverende, men efter relativ kort tid gik drengene mere op i pointene end i selve aktiviteterne, og der kom mange diskussioner om pointuddeling og snyd. Derfor besluttede de frivillige at droppe pointsystemet og kun benytte sig af fælles præmier. Det resulterede i en meget bedre stemning og en sundere konkurrenceånd i lektiecaféen. En af lektiecaféerne besluttede at beholde en enkelt incitamentsstruktur, så de børn, der kommer oftest i lektiecaféen, har fortrinsret til at komme med på tur fx til en fodboldkamp i Parken.

Opbakning fra sportsklubben

Det er rigtig vigtigt, at trænerne bakker op om lektiecaféen og hjælper med rekruttering af børn. Trænerne opnår hurtigt en naturlig autoritet og opbygger typisk en god relation til de børn, de træner. Det betyder både, at børnene tager trænerens opfordring til at komme i lektiecaféen mere til sig, og at deltagelse i lektiecaféen bliver blåstemplet.

Optimér motivationen og koncentrationen

Hvis du vælger at kombinere aktiv læring med traditionel lektiehjælp, er det en god idé at holde motivationen og koncentration oppe ved hjælp af såkaldte Brain Breaks. Brain Breaks er en kort pause med fysisk aktivitet uden faglige elementer, der får pulsen i vejret og blodet rundt i kroppen. Det er med til at øge koncentrationen og giver børnene ny energi. Når børnene får fem minutter til at brænde ophobet energi af, bliver der mindre uro under den stillesiddende lektielæsning.⁴ •

OBS Hvis børnene har egne lektier med, bør der også være plads og tid til at lave traditionel lektiehjælp. Det kan enten ske indledningsvist, mens børnene får lidt frugt oven på træningen, eller midtvejs, mens der bliver pustet ud efter en øvelse.

OBS Det er en god idé at have godt med forplejning, fx frugt og saft, til børnene i lektiecaféen. Det gælder alle lektiecaféer, men er ekstra vigtigt i en sportsklub, når børnene går i lektiecaféen lige efter træning. Det stiller sulten og sikrer, at de ikke går sukkerkolde under lektiehjælp og læringsøvelser.

Aktiv læring er en alsidig metode, som derfor også kan foregå på skolen. Der er naturligvis større udfoldelsesmulighed i skolegården eller i gymnastiksalen, men den fysiske aktivitet kan sagtens tilpasses et almindeligt klasselokale. Det vigtigste er, at børnene og de unge kommer op af stolen.

Aktiv læring på en skole

2.1 **M**an behøver ikke have kæmpestore arealer til udfoldelse for at lave aktiv læring i en lektiecafé. I de aktive læringsøvelser kan man skrue op og ned for intensitet og fysisk udfoldelse, fx med mere bevægelse på stedet frem for løb. Man kan også skrue op og ned for, hvor meget sved på panden øvelserne skal give, det vigtigste er nemlig, at kroppen er i bevægelse.

Aktivitet og intensitetsniveau

Aktivitetshjulet er et redskab til både energistyring og til udvikling af aktiviteter. Hjulet er bygget op omkring forskellige elementer i fysisk aktivitet, der alle peger ind mod centrum. Pilene illustrerer, at alle elementerne influerer på hinanden og er med til at definere aktivitetens energi. Energien i aktiviteten er en syntese af alle aktivitetens elementer og kendetegner aktivitetens stemning i nuet.

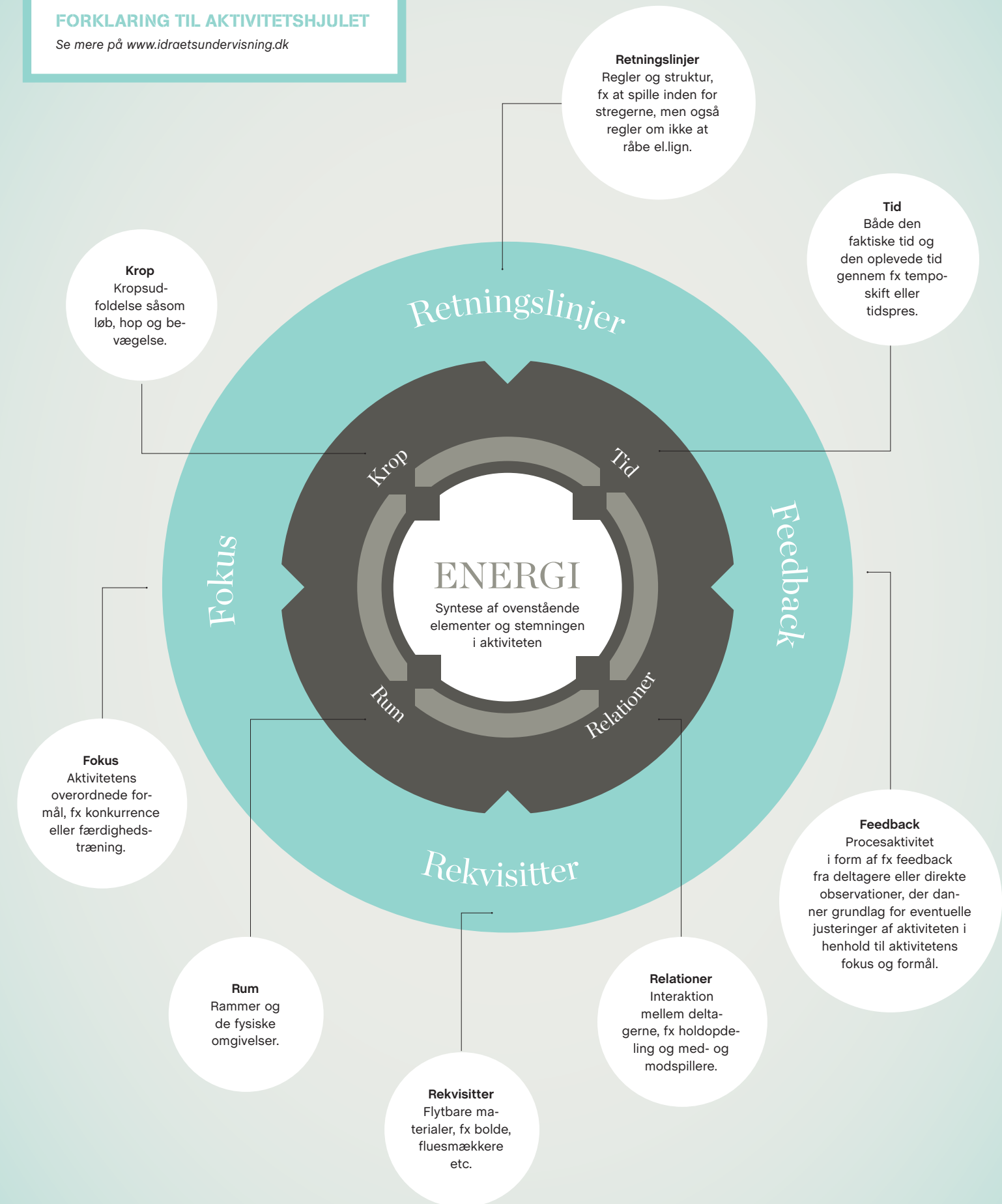
Det betyder, at jo mere der skrues op for fx tidspres eller temposkift, antal enklehop og reaktionsøvelser, antal bolde eller forhindringer, med- og modspillere mv. – jo mere intensitet, energi og sved på panden skaber aktiviteten. Og det samme gælder med modsat fortegn. Det betyder også, at man kan få meget energi ind i aktiviteten med >



OBS Aktiv læring fungerer bedst, hvis det er nogenlunde samme faglige niveau, børnene har. Derfor bør fagstoffet i læringsøvelserne passe til målgruppen, der maksimalt må have et spænd på tre klassetrin, fx 4.-6. klasse. Samme eller to klassetrin fungerer bedst, og selv her bør man være opmærksom på, at der kan ske meget i springene fra indskoling til mellemtrin eller fra mellemtrin til udskoling.

FORKLARING TIL AKTIVITETSHJULET

Se mere på www.idraetsundervisning.dk



Hovgaard, M. (2009): "Aktivitetshjulet – en model til beskrivelse, analyse og udvikling af aktiviteter", FOCUS – Tidsskrift for Idræt, nr. 4, 2009.

Lektiecaféen kan sagtens være motiverende, selv om den finder sted på en skole. Aktiv læring kan være en god måde at sikre, at lektiehjælpen er sjov, og at aktiviteterne ikke minder om skolen. På spørgsmålet 'Minder lektiecaféen om skolen?' svarer Benjamin:

"Minder slet ikke om skolen. Skolen er kedelig. Caféen er sjov. Og så er det hyggeligt, fordi man kan grine, uden nogen bliver sure."

bevægelse på stedet eller tidspres, hvis man ikke har en fodboldbane at løbe rundt på.

Opdelt lektiecafé

I lektiecaféen på DIA-privatskole, en arabisk friskole på Nørrebro i København, kombineres almindelig lektiehjælp med aktiv læring ved at være delt op i to klasselokaler. Den almindelige lektiehjælp er typisk mest attraktiv for skolens piger, der nyder hyggen omkring bordene og at kunne sidde og fordybe sig i lektierne. Da lektiecaféen startede, havde de frivillige kun et lokale til rådighed, og drengene var ikke motiverede de den stillesiddende lektiehjælp, hvorfor de nemt kom til at forstyrre og lave uro. Derfor fik de frivillige adgang til et ekstra klasselokale, hvor de begyndte at lave aktive læringsøvelser primært for drengene. På den måde kunne de få brændt noget krudt af på en konstruktiv måde og få trænet forskelligt fagstof. Det betød, også, at flere drenge begyndte at benytte sig af lektiecaféen, og det betød at børnene nu kan vælge mellem stillesiddende lektiehjælp eller aktive læringsøvelser afhængigt af, hvad der motiverer dem bedst.

Aktiv læring for en 10. klasse

Fremad Valby Boldklub huser et særligt tilrettelagt 10. klassesforløb, der hedder Aktiv 10. Lektiecaféen indebærer både lektiehjælp, eksamensforberedelse og aktive læringsøvelser. Den fysiske aktivitet i lektiecaféen er motiverende for eleverne, der netop har tilmeldt sig et aktivt 10. klassesforløb. Det er også motiverende, at fagstoffet i de aktive læringsøvelser er målrettet i forhold til det, eleverne skal til eksamen i. De frivillige samarbej-

der nemlig med en kontaktlærer om hvilket fagstof, læringsøvelserne skal tage udgangspunkt i. Lektiecaféen inddrager desuden de unge i tilrettelæggelsen af læringsaktiviteterne, så de fra start har kunnet være med til at udforme konceptet for deres egen lektiecafé, der bedst imødekommer deres ønsker og behov.

De gode faciliteter i boldklubben inviterer selvfølgelig ekstra meget til at udfolde sig fysisk både med aktive læringsøvelser præget af høj fysisk aktivitet, hvor de unge kan løbe rundt i boldsalen eller på græsset, eller få sved på panden med intens træning på træningsmaskinerne. Man kan også afslutte lektiecaféen med en hurtig fodboldkamp eller stopbold. •

Du kan læse mere om lektiecaféer og skolesamarbejde på side 32

Lektiecafé for 10. klasse i Fremad Valby Boldklub:

Lektiecaféen for 10. klassen i Fremad Valby Boldklub finder sted hver mandag fra 14-16. Lektiecaféen er målrettet drengene fra de to 10. klasser, men pigerne er også helt naturligt velkomne. Lektiecaféen kombinerer almindelig lektiehjælp, aktive læringsøvelser og målrettet eksamensforberedelse. Frivilliggruppen samarbejder med en kontaktlærer om det relevante fagstof til brug i læringsøvelser og eksamensforberedelse. Desuden inddrages lektiecaféens brugere i lektiecaféens indhold og program.





Aktiv læring kan foregå på mange måder. Man kan fx lave sæt af aktive læringsøvelser, eller man kan veksle mellem fysisk aktivitet og koncentreret lektielæsning eller opgaveløsning. Metoden minder lidt om Brain Breaks (se side 14 om aktiv læring i en sportsklub), men aktiviteterne er mere ligeligt fordelt mellem fysisk aktivitet og opgaveløsning.

Aktiv læring i et fitnesscenter

Aktiv læring kan baseres på vekselvirkning mellem opgaveløsning og fysisk aktivitet. Konkret kan det arrangeres som en slags cirkeltræning, hvorfor denne tilgang bl.a. er velegnet til træningslokaler af forskellig art. Cirkeltræning består i, at man to og to roterer mellem forskellige træningsstationer. Den ene person udfører træningsøvelsen, mens den anden restituerer og løser lektieopgaver i et par minutter. Dernæst bytter personerne plads, så den første løser opgaver, og den anden træner. På otte træningsstationer og med hurtige skift kan hver person fx træne 16 minutter og udføre intens opgaveløsning i 16 minutter.

Det giver en meget fysisk og intens type lektiecafé, der fagligt er baseret på koncentration, intensitet og den motivation, som bevægelse og konkurrence skaber. Man kan også variere formen, så skiftene mellem personer og træningsstationer er baseret på færdiggørelse af et bestemt antal opgaver frem for på tid, således at langsom opgaveløsning betyder hårdere træning for makkeren. Dette bruges også til fitnessstræning, så man fx først bytter, når makkeren har udført et bestemt antal træningsøvelser, med det formål at skabe motivation til at fortsætte trods træthed.

Et konkret eksempel på en vekselvirkning mellem lektiehjælp og fysisk aktivitet finder sted i Brønshøj i Kulturhuset Pilegårdens fitnesscenter. Lektiecaféens målgruppe er teenagedrenge med etnisk minoritetsbaggrund fra Brønshøj Skole,

der hver søndag eftermiddag kommer til 'fitnesslektiecafé'. En af måderne, de frivillige laver aktive læringsøvelser på, er ved at arrangere en 'cirkeltræning' på de forskellige træningsmaskiner. Drengene går sammen to og to og skal rundt på alle maskinerne efter tur, hvor de skiftevis træner på maskinen og løser en lektieopgave ved siden af maskinen. Drengene sidder sveddryppende og koncentrerede og løser lektieopgaver, mens makkeren brænder energi af på maskinen. Tilbuddet var skræddersyet til netop målgruppen, og dette sammen med samarbejdet med skolen gjorde, at det lykkedes at motivere drengene til at komme i lektiecaféen den efterfølgende søndag.

Lektiecaféen samarbejder med Brønshøj Skole om både rekruttering af drengene og om det fagstof og konkrete lektieopgaver i dansk, engelsk og matematik, som deres lærere gerne vil have trænet deres elever mere i. På den måde er lektiehjælpen og den faglige træning meget målrettet. •

Lektiecafé i Kulturhuset Pilegårdens fitnesscenter:

Lektiecaféen finder sted hver søndag fra kl. 15-17. Lektiecaféen er målrettet drenge med etnisk minoritetsbaggrund fra Brønshøj Skoles 6. og 7. klasser, og frivilliggruppen samarbejder med skolen om rekruttering af drengene. Lektiecaféen tager udgangspunkt i aktiv læring, særligt med fokus på motion og styrketræning. Frivilliggruppen koordinerer fagstoffet i de aktive læringsøvelser med en kontaktlærer på skolen.

Lektiecaféen har fire samarbejdspartnere:

- Brug For Alle Unge ved Undervisningsministeriet finansierer lektiecaféen.
- Kulturhuset Pilegården stiller lokaler til rådighed.
- Brønshøj Skole udvælger drengene med det største behov og leverer relevant fagstof til de aktive læringsøvelser.
- Red Barnet Ungdoms frivillige organiserer og leder lektiecaféens aktiviteter.

OBS For at undgå træningsskader skal de frivillige være klædt på til at kunne instruere de unge i korrekt brug af maskinerne. Det kan desuden være en fordel at rekruttere frivillige med interesse for motion og fitness, da det giver en mere engageret frivilliggruppe, og det kan smitte positivt af på børnene.

IT-baseret lektiehjælp indebærer faglig træning og støtte til løsning af faglige opgaver på computer. Det kan virke motiverende, at opgaverne bliver løst via et andet medie, særligt hvis målgruppen har en interesse for fx computerspil. Det kan for nogle unge være med til at gøre aktiviteterne i lektiecaféen mere 'cool', fordi lektiehjælp foregår på en mere moderne platform.

2.1



Få læringen online

En ny effektmåling foretaget på vegne af Undervisningsministeriet og Styregruppen for IT i Folkeskolen viser, at digitale læremidler øger elevernes motivation. Det gælder særligt, hvis de digitale læremidler er kendetegnet ved læring gennem leg, dvs. spillignende elementer, hvis de bliver brugt varieret, fx i kombination med analoge undervisningsmaterialer, og hvis eleverne får umiddelbar respons på deres opgaveløsning.⁵

Lektiehjælpernes opgave er at støtte børnene i at forstå opgaverne, give supplerende forklaringer og motivere dem til at klø på. Derudover kan de frivillige arrangere forskellige venskabelige konkurrencer i opgaveløsning på tid o.l. De kan også variere lektiehjælpen ved computerne med gruppeopgaver på papir. Det giver en mulighed for at samle børnene, der typisk sidder ved hver sin computer, og et afbræk fra skærmen tilbage til et andet medie i form af papir og blyant, kommer til at virke forfriskende.

IT-baseret lektiehjælp i en internetcafé:

Et konkret eksempel på en IT-baseret lektiecafé er lektiecaféen i PowerPlay, en internetcafé på Nørrebro i København. Lektiecaféens målgruppe var teenagedrenge med etnisk minoritetsbaggrund, der i forvejen kom i internetcaféen for at spille computerspil om eftermiddagen. I samarbejde med internetcaféen blev der lavet en incitamentsstruktur for deltagelse i lektiecaféen, der indebar, at drengene optjente to timers gratis computerspil i internetcaféen for to timers deltagelse i lektiecaféen. Valget af dette incitament tog afsæt i drengenes egentlige motivation for at komme i internetcaféen. Deltagelse i lektiecaféen krævede således et konkret fravalg af computerspil – (modsat en sportsklub fx, hvor lektiecaféen finder sted efter træning), og det skulle incitamentsordningen godtgøre.

Derudover var det i sig selv motiverende for drengene, at lektiehjælpen var IT-baseret og foregik i et lokale fuld af computere.



Under opstarten benyttede de frivillige sig ligeledes af IT- og computerspilsmediet til at gøre drengene interesserede i lektiecaféen. De arrangerede en turnering i computerspil med forskellige præmier, hvor drengene kunne spille mod de frivillige – og vinde. Turneringen indebar ud over computerspil også en konkurrence i online opgaveløsning i matematik, og de frivillige fik på den måde vist, at lektiecaféen var et tilbud om en utraditionel og sjov lektiehjælp. Turneringen var således både med til at bryde isen og motivere drengene til at deltage i lektiecaféen ugen efter.

Online lektiehjælp som supplement

Brug For Alle Unge har været med til at starte online lektiehjælp, hvilket kan være et supplement for børn og unge, når lektiecaféen har lukket. En IT-baseret lektiecafé ville i høj grad lægge op til, at børnene også benyttede sig af online lektiehjælp.

www.lektier-online.dk er en hjemmeside, der er udviklet til at kunne tilbyde online lektiehjælp til alle unge fra 7.-10. klasse i fagene dansk, matematik og engelsk. Lektiehjælpen foregår ved at eleverne først opretter en profil på hjemmesiden. Derefter kan de vælge, i hvilket fag og på hvilket trin de ønsker at få hjælp. Eleverne bliver automatisk sat sammen med en frivillig lektiehjælper, der har de rigtige forudsætninger for at hjælpe med opgaven. Lektiehjælperne sidder i callcentre i København og Århus, men kan alligevel møde eleverne "ansigt til ansigt", fordi parterne kan høre og se hinanden ved hjælp af webkameraer og hovedtelefoner. Eleven og lektiehjælperen kan både tale og skrive med hinanden, og de kan dele et dokument, som de begge kan arbejde på. På hjemmesiden er der flere oplysninger om, hvad online lektiehjælp er, og på YouTube kan du se,

hvordan det foregår, og hvordan eleverne kommer nemt og hurtigt i gang.

Det praktiske ved en IT-baseret lektiecafé

En IT-baseret lektiecafé kræver gode faciliteter, så alle børn har adgang til en computer. Derudover skal du have styr på, hvilke opgavehjemmesider, børnene kan få adgang til fx via EMU, og der skal evt. oprettes en række logins, som børnene kan benytte sig af, så de kan fortsætte et sæt opgaver, når de kommer tilbage i lektiecaféen ugen efter. Der findes en lang række forskellige digitale programmer, online opgaveportaler og hjemmesider, der enten kræver betaling eller er gratis. Her er det nemt at finde alderssvarende opgaver i dansk og matematik, så børnene kan løse opgaver på et passende fagligt niveau. Hvis lektiecaféen samarbejder med en skole, kan skolen ofte skaffe eleverne adgang til veletablerede opgavesites.

Det er desuden en fordel, at der er mulighed for at sidde samlet ved nogle borde, så man også kan lave egne lektier, gruppeopgaver og hygge sig med de frivillige fx i slutningen af lektiecaféen. •

Lektiecafé i PowerPlay Internetcafé på Nørrebro

Lektiecaféen i PowerPlay har åbent onsdage fra kl. 16-18 og er målrettet teenagedrenge med etnisk minoritetsbaggrund, der kommer jævnligt i internetcaféen. Lektiecaféen kombinerer lektiehjælp med IT-baseret faglig træning. Frivilliggruppen samarbejder med internetcaféen om en incitamentsordning med gratis spilletimer for deltagelse i lektiecaféen.

OBS

Det er vigtigt at bemærke, at både aktiv læring, alternative læringsstile og IT-baseret lektiehjælp fungerer godt til begge køn. Dog er den IT-baserede tilgang ofte særligt efterspurgt af drenge.⁶

En ny og alternativ tilgang til lektiehjælp kan være at kombinere lektiehjælp med andre faglige elementer, hvor debat og refleksion bliver en vej til at styrke de generelle faglige kompetencer, der er vigtige i fag som dansk, engelsk og samfundsfag.

2.1



Frem læringen gennem refleksion

En lektiecafé, der involverer et debat-element kan være et godt supplement til den traditionelle lektiehjælps faglige støtte til skolearbejdet, fordi det styrker børn og unges refleksionsevner og andre relevante faglige kompetencer.

En god måde at involvere debat og refleksion i en lektiecafé kan fx være at kombinere lektiehjælp og filmklub. Lektiecaféen kan arrangere en slags filmklub hver anden uge, hvor filmklubbens aktivitet består i filmvisning efterfulgt af debat. Filmene bør indeholde en vis faglig substans, og kan fx være dokumentarfilm eller deciderede undervisningsfilm. Filmen er grundlaget for at starte en debat og fremkalde og italesætte børnenes refleksioner om emnet. Lektiehjælperne skal facilitere igangsættelse af debatten med spørgsmål, der lægger op til refleksion og faglige overvejelser, som kan overføres direkte til undervisning i dansk, engelsk og samfundsfag.

Filmdebatterne er både en måde at tiltrække flere unge på, men det er også en god mulighed for de frivillige til at opbygge relationer med børnene, og opfordre dem til at komme igen ugen efter og tage lektier med.

Filmaftener i Ishøj lektiecafé

Et konkret eksempel på kombination af debat og lektiehjælp finder sted i en lektiecafé i en etnisk minoritetsforening i Ishøj. Her kombineres lektiehjælp med filmklub-debatter, så lektiecaféen hver uge skiftevis har lektiehjælp og filmaften. I den etniske minoritetsforening er der desuden ofte mulighed for at få lektiehjælp på de dage, hvor der ikke er officiel lektiecafé. Derfor funge-

rer filmdebatterne som et stærkt supplement til lektiehjælpen. Lektiecaféens målgruppe er teenagedrenge, der i forvejen kommer i foreningens klubhus. Valget af filmklub-debatter som koncept ligger i tråd med foreningens andre sociale aktiviteter, hvorfor det fungerer som en motivationsfaktor for målgruppen.

Filmdebatten arrangeres ved, at de frivillige medbringer tre-fire film, som de unge kan stemme på eller i fællesskab beslutte, hvilken film de helst vil se. Filmene er udvalgt efter faglig substans, og er ofte dokumentarfilm eller undervisningsfilm, der kan starte debatter inspireret af dansk- engelsk- eller samfundsfagsundervisning. Det styrker drengenes engagement meget, at de tilbydes medbestemmelse, og både det demokratiske valg af film og den demokratiske debat styrker børnenes sociale ressourcer. •

Lektiecafé i samarbejde med Semerkand Ungdom:

Semerkand Ungdom er en tyrkisk ungdomsforening med hovedsæde i Ishøj. Lektiecaféen finder sted i Semerkand Ungdoms lokaler i Ishøj hver onsdag fra kl. 16-18. Frivilligruppen er sammensat af frivillige fra både Semerkand Ungdom og Red Barnet Ungdom. Størstedelen af de frivillige er fra Semerkand Ungdom, da foreningen efter projektsamarbejdets ophør skal videreføre lektiecaféen på egen hånd. Lektiecaféen er målrettet teenagedrenge med tilknytning til Semerkand Ungdom og kombinerer lektiehjælp med filmdebatter og sociale aktiviteter.



”Filmklubben kan være en hjælp, særligt fordi vi aktivt opfordrer til refleksion og faglige overvejelser, som kan overføres direkte til børnenes undervisning i dansk, engelsk og samfundsfag. Og på den anden side får vi opbygget relationer til de unge, der efterhånden har gjort det muligt at tale skole og fagligt niveau med de unge”
Anders, frivillig projektleder

Lektiecaféer i alternative rammer er lektiecaféer, der som udgangspunkt ikke er etableret på skoler, biblioteker mv. som de fleste traditionelle lektiecaféer. De alternative rammer kan være steder, hvor børn og unge i forvejen kommer i deres fritid, efter skole eller i weekenden, med et andet formål end skolearbejde. Det giver en lang række fordele, når du skal få børn og unge til at komme i lektiecaféen.

2.1



Laering kan ske alle steder

De steder, hvor børnene i forvejen kommer i deres fritid, er velkendte og trygge, og børnene føler sig i højere grad på hjemmebane. En lektiecafé i de rammer får derfor en mere tilgængelig atmosfære, og når børnene føler sig på hjemmebane, giver det større selvtillid og dermed mod til at komme i lektiecaféen og få hjælp til lektierne.

Når lektiecaféen er placeret i velkendte rammer, opnår du også hurtigere en mere uformel atmosfære. De kommer netop i deres fritid med et andet formål end skolearbejdet. Det skal lektiecaféen afspejle ved at være et fagligt tilbud, men som stadig motiverer til læring. Ved at etablere lektiecaféen, der hvor børnene er på hjemmebane, kommer du altså både fysisk og mentalt tættere på din målgruppe. Med direkte adgang til din målgruppe kan du bedre skabe dialog og interesse for lektiecaféen, fordi det så at sige foregår på deres præmisser og der, hvor de er på hjemmebane.

Motiverende rammer

Når det kan være givende, at lave lektiehjælp i alternative rammer, skyldes det, at de rigtige rammer kan være med til at fremkalde en indre motivation hos børn og unge. Motivationsforskere mener, at motivation ikke er noget, der skal skabes hos børn og unge som et eksternt element, men er noget, der skal findes i deres situation og interesser.⁷ Det betyder, at ved at tage udgangspunkt

i børnenes interesser og hverdagssituation – fx i børnenes fritidsaktiviteter – kan du bedre skabe motiverende rammer for lektiehjælp.

Synergi mellem rammer og aktiviteter

De alternative rammer kan også virke inspirerende og rammesættende for selve tilgangen til lektiehjælpen. Ved at medtænke de faciliteter og den kultur, der hvor, du etablerer din lektiecafé, kan du lade konceptet for og aktiviteterne i lektiecaféen afspejle rammerne. Der kan være et stort potentiale i at skabe synergi mellem stedet og aktiviteterne. Først og fremmest hvis de faglige aktiviteter kan baseres direkte på målgruppens interesser. Det gør lektiehjælpen motiverende for børnene og understøtter følelsen af, at formålet ikke alene er skolearbejdet.

Internetcaféen PowerPlay

Et konkret eksempel på synergi mellem rammer og aktiviteter i en lektiecafé finder sted i lektiecaféen i PowerPlay, en internetcafé på Nørrebro. (Du kan læse mere på side 24)

Lektiehjælpen foregår på stedets computere, så de unge træner matematikopgaver online i stedet for med papir og blyant. Målgruppen er unge, der benytter sig meget af at spille computerspil på netcaféen, og lektiecaféen forsøger netop at virke motiverende ved at sammenblende elementer fra de unges primære interesse for stedet med motivation for skolearbejdet. •

Eksempler på alternative rammer målrettet etniske minoritetsdrengene mellem 12-18 år

- Sportsklubber, fx fodbold og kampsportsklubber
- Etniske minoritetsforeninger
- Internetcaféer
- Fitnesscentre
- Arabiske friskoler



”Det virker godt, at lektiecaféen er placeret på drengenes ’hjemmebane’. De kender lokalerne og er trygge. Derfor er det nemmere for dem at stikke hovedet ind og se, hvad der foregår.”

Laurids, frivillig lektiehjælper i lektiecaféen i Brønshøj Boldklub

Lektiecafé i Brønshøj Boldklub

Lektiecaféen i Brønshøj Boldklub finder sted hver onsdag fra kl. 17.45-19.45. Lektiecaféen er målrettet de teenagedrengene med etnisk minoritetsbaggrund, der går til fodbold i klubben. Lektiecaféen kombinerer almindelig lektiehjælp med aktive læringsøvelser, der indimellem involverer fodbold. De frivillige forbereder enten et fagligt program hjemmefra eller finder forskellige læringsøvelser frem efter humør og behov fra det kartotek af læringsøvelser, de har samlet gennem tiden. Drengenes egne lektieopgaver kan også omformes til aktive læringsøvelser. Derudover laver de frivillige forskellige quizzes og sociale aktiviteter med drengene.



Kapitel



2.2

Lektiecafé 2.0 | side 31

For at den alternative lektiecafé kan opfylde sit mål, er det vigtigt, at der er et stort fokus på fagligheden, og at der løbende arbejdes med at sikre denne faglighed. Der er flere elementer, som det her er vigtigt at have fokus på, fx samarbejde med skolen og hvordan du møder eleven aldersmæssigt, personligt og fagligt. I de følgende afsnit kan du læse om emner, som med fordel kan inddrages i etableringen af en lektiecafé.

Faglighed og relationer i lektiecaféen

side 32

Faglighed og relationer i lektiecaféen

side 33

Faglige succesoplevelser og selvtillid

side 35

Tillidsfulde relationer mellem barn og frivillig

side 36

En anerkendende tilgang til barnet er vigtig

side 39

Gråzonesprog for frivillige



Har lektiecaféen en skole som samarbejdspartner, kan det være en gylden mulighed for at styrke fagligheden og sikre en målrettet læring i lektiecaféens aktiviteter.

2.2

Styrk lektiecaféens faglighed gennem skolesamarbejde

Det er afgørende, at den faglige træning i lektiecaféen er relevant for børnene. Dvs. at de faglige opgaver er alderssvarende og fagligt udviklende, så lektiecaféen formår at styrke de faglige kompetencer, barnet har behov for i skolen. Hvis en lektiecafé målrettet fagligt udfordrede børn fx fokuserer på at træne basale faglige færdigheder i dansk og matematik, er det vigtigt, at de faktisk får trænet de basale færdigheder, de mangler, for bedre at kunne følge med i undervisningen i skolen. Derfor kan et konkret samarbejde med skolen være en stor fordel. Hvis lektiecaféen samarbej-

der med den lokale skole, hvad enten lektiecaféen er placeret på selve skolen eller i nærheden, kan du koordinere den faglige indsats mellem lærerne og lektiehjælperne. Det har en særlig god effekt, hvis lektiecaféen har en veldefineret målgruppe, så lærerne kan være med til at tilrettelægge, hvilken faglig træning, børnene har størst gavn af. Hvis målgruppen fx er to bestemte klasser, eller en helt bestemt gruppe elever, kan lærerne i de største fag levere det relevante fagstof i form af opgaver til lektiehjælperne. På den måde får børnene trænet de faglige færdigheder, som lærerne vurderer, de har størst behov for.

Skolesamarbejdet kan også med fordel omhandle rekruttering af børn til lektiecaféen. Dels kan skolen være med til at definere den mest relevante målgruppe, dels støtte op om rekruttering ved at opfordre eleverne til at komme i lektiecaféen. •

OBS Det er vigtigt at samarbejdet organiseres, så det ikke opleves som en ekstra byrde for skolelærerne. Tværtimod skal den målrettede lektiehjælp være en hjælp til at styrke elevernes motivation for skolearbejdet og deres faglige kompetencer.

For at den unge bevarer motivationen for læring og motivationen til at gå i skole, er det vigtigt, at de får nogle positive oplevelser med skolearbejdet, og det kan lektiecaféer bidrage med. De kan være med til at få de unge til at føle, at de mestrer noget, at de rent faktisk opnår faglige færdigheder.

2.2

Faglige succesoplevelser og selvtillid

Succesoplevelser er noget, mange elever mangler i skolen i dag, og samtidig er følelsen af succes helt afgørende for børnenes motivation for skolearbejdet og for at lære.

At skabe et rum for oplevelsen af succes er på mange måder lektiecaféens faglige eksistensberettigelse. Det er her, lektiecaféen formår at styrke børnenes faglige kompetencer, deres faglige selvtillid og motivation for skolearbejdet. Alternative lektiecaféer,

der fx er baseret på aktiv læring, kan sætte særligt effektivt ind, hvad angår succesoplevelser. Børnene får typisk en masse faglige succesoplevelser i de aktive læringsøvelser, da de netop er bygget op omkring at tilegne sig en bestemt faglig færdighed gennem træning, gentagelser og hurtighed. Disse oplevelser i lektiecaféen er med til at afføde flere faglige succesoplevelser i skolen, hvilket også styrker elevernes motivation og engagement i undervisningen. •

På spørgsmålet 'Synes du, det går bedre i skolen, efter du er begyndt at gå i lektiecafé?' svarer Yousef:
 ”Ja, jeg har lært tingene på en anderledes måde her i lektiecaféen og bruger dem nu til timerne.”



Når børnene møder frivillige voksne i lektiecaféen, giver det aktiviteterne en mere uformel karakter. Det åbner muligheden for en mere ligeværdig relation mellem barn/ung og voksen. Lektiecaféerne er baseret på, at børnene og de unge – ligesom lektiehjælperne – kommer der frivilligt, og aktiviteterne skal således i sidste ende være båret af lyst og engagement.

Tillidsfulde relationer mellem barn og frivillig



SPØRGSMÅL:
Er det blevet sjovere at komme i lektiecaféen med tiden?

YASMINA:
”Ja, fordi man lærer de frivillige bedre at kende, og så er det lettere at spørge om hjælp – også til de lidt skøre ting. Engang var der noget matematik, som jeg ikke forstod, og som jeg ikke følte, jeg kunne spørge om i timerne. Det var der en af de frivillige, der hjalp mig til!”

For at skabe det bedste grundlag for styrkelse af børnenes faglige, personlige og sociale ressourcer, er det afgørende at sikre gode relationer mellem barn og frivillig. Lektiehjælp indebærer en høj grad af personlig støtte til både at forstå det rent faglige i opgaven og til at tro på egne evner, holde koncentrationen, når opgaven er svær, og motivationen for overhovedet at lave lektier.

Frivilligheden medfører desuden, at mødet mellem barn og lektiehjælper er jævnbyrdigt og i øjenhøjde, hvilket gør det lettere at etablere en tillidsfuld relation. Organiseringen af frivilligruppen skal facilitere engagementet, der er det primære fokus i mødet med børnene. Desuden er lektiecaféens sociale aktiviteter uden særligt fagligt indhold et vigtigt element for at skabe gode rammer for opbygning af relationen. De sociale aktiviteter består altså både af ’caféhyggen’ i slutningen af lektiecaféen og af fælles fritidsaktiviteter i eller uden for huset.

En tillidsfuld relation er vigtig i lektiehjælpsarbejdet, fordi børnene skal være trygge ved at være fortrolige med de frivillige ved fx at indrømme, at man har svært ved noget og har brug for hjælp til at forstå skolearbejdet. Det kan også være det er

rart at få snakket om, hvordan det går i skolen både fagligt og trivselsmæssigt. Det er nemmere at komme ind på, når børnene har opbygget en god relation til de frivillige.

Alternative tilgange til lektiehjælp åbner nogle nye muligheder for opbyggelse af relationer mellem børn og frivillige. Filmklub-debatterne bidrog bl.a. til, at de frivillige gennem dialog, diskussion og udveksling af synspunkter om livet og samfundet kunne komme mere ind på livet af de unge og opbygge tillidsfulde relationer.

(Du kan læse mere om filmklubdebatterne på side 26.)

Et konkret eksempel på nye muligheder for relationsarbejde er lektiecaféen i Brønshøj Boldklub (se side 14), hvor de frivillige motiveret af drengenes konkurrencegen lavede en masse forskellige quizzes i alt fra matematik og spansk fodbold til geografi og pubertetsemner. Pubertetquizzerne var meget efterspurgt af lektiecaféens brugere, der var fodbold drenge mellem 12-15 år. Laurids, frivillig i lektiecaféen, fortæller: ”Quizzerne giver drengene mulighed for at tale sammen og afprøve forskellige svar, ligesom det giver os mulighed for at snakke med drengene om emner, der kan være akavede, når man er på vej i puberteten.” •

Lektiehjælpernes tilgang til børnene og de unge i lektiecaféen er essentiel for at sikre bedst mulig faglig, personlig og social udvikling hos brugerne. Særligt hvis målgruppen er socialt og fagligt ressourcetsvage børn og unge, er det afgørende at anlægge en tilgang, der kan være med til at sikre faglige og personlige succesoplevelser i lektiecaféen.

2.2



En anerkendende tilgang til barnet er vigtig



Nogle børn lukker i en tidlig alder af over for skolen og holder op med at synes, at det er sjovt at lære. Det kan fx være på grund af for mange faglige nederlag, mistrivsel i skolen eller manglende og negative forventninger fra forældre og lærere.

En god vej til at give et barn eller en ung lysten til skolearbejdet tilbage er at sætte fokus på, hvad barnet eller den unge kan – i stedet for på, hvad vedkommende ikke kan. Pointen er, at hver enkelt skal føle sig anerkendt og respekteret som ressourcestærke individer – og det er kernen i en pædagogisk anerkendende tilgang. Det handler om at møde barnet ligeværdigt og positivt for på den måde at skabe tillid mellem lektiehjælper og deltager. De unge skal opleve følelsen af at 'høre til' og følelsen af at være en betydningsfuld og værdsat del af et fællesskab. Et sådant fællesskab kan blandt andet skabes i en lektiecafé.

En vigtig del af at anerkende barnet som ressourcestærk, også selvom det måske bor i et socialt udsat boligområde, er også at sætte grænser og anerkende barnet og den unge som et kompetent og ansvarligt individ. De frivillige lektiehjælpere må altså også godt sætte grænser og stille krav, hvis børnene opfører sig uhensigtsmæssigt, da dette også handler om at anerkende dem.

Når børnene og de frivillige efterhånden får opbygget en tillidsfuld relation, kan lektiehjælperen også tilbyde mere personlig støtte, fx til at håndtere dårlig selvtillid omkring skolearbejdet, støtte til skolelivet generelt og snakke med barnet om trivsel, venner og familie mv.

Det kan også være vigtigt, at de frivillige kommer med den rigtige attitude, først og fremmest over for børnene eller de unge. En påtaget ung-med-de-unge-attitude kan tit gøre tingene værre, og ofte handler det mere om at få brudt isen, møde børnene i øjenhøjde og på en naturlig facon. Men det kan også være godt fx over for ældre børn at have en frisk attitude, så de kan se, at man også kan lave sjov, være ironisk og ikke synes, at lektier er det vigtigste i hele verden. •

En vigtig del af at anerkende barnet som ressourcestærk, også selvom det måske bor i et socialt udsat boligområde, er også at sætte grænser og anerkende barnet og den unge som et kompetent og ansvarligt individ.



Gråzoneord er hverdagsord, som de fleste af os ikke opfatter som vanskelige, men som ofte er vanskelige for tosprogede børn. Det er uigennemsigtige ord, der er svære at afkode, fordi de har flere betydninger. I skoleverdenen, bl.a. lektiecaféer, benytter man sig af mange faste vendinger, som lærere og lektiehjælpere ofte forudsætter, at tosprogede børn og unge forstår.

Gråzonesprog for frivillige

Kommunikationen mellem børn og de frivillige lektiehjælpere er vigtig. For nogle børn med etnisk minoritetsbaggrund kan skolens sprog være vanskeligt, især hvis de ikke hjemme har mulighed for støtte. Derfor opfordrer Brug For Alle Unge i inspirationshæftet "Gråzonesprog – klar tale i lektiecaféen" lektiecaféerne, til et sprogligt fokus – særligt på gråzoneord.

Gråzoneord er hverdagsord, som de fleste af os ikke opfatter som vanskelige, men som ofte er svære for tosprogede børn. Det er uigennemsigtige ord, der er svære at afkode, fordi de har flere betydninger. I skoleverdenen benytter man sig af mange faste vendinger, som læreren ofte forudsætter, at eleverne forstår.

Gråzonesproget er ikke en fast liste af ord og udtryk. Det er forskellige ord og udtryk, der er en udfordring for forskellige elever inden for den meget forskelligartede gruppe af tosprogede børn og unge. Ofte viser det sig, at også en del etnisk danske elever har vanskeligheder med gråzoneordene.

Børn og unge, der kommer i lektiecaféen, bliver dagligt præsenteret for mange nye ord af lærere, pædagoger og kammerater i skolehverdagen. Man ved, at for at kunne tilegne sig et ord, skal man møde det nye ord eller udtryk flere gange i varierende sammenhænge. Lektiecaféen kan være en god mulighed for at åbne skolens sprog. •

"Gråzonesprog – klar tale i lektiecaféen"

– giver helt konkrete idéer og anbefalinger til, hvordan man kan arbejde med sproglig opmærksomhed og gråzonesprog som frivillig lektiehjælper, og få sproget på dagsordenen i lektiecaféen.

Se mere på www.brugforalleunge.dk



Man ved, at for at kunne tilegne sig et ord skal man møde det nye ord eller udtryk flere gange i varierende sammenhænge. Lektiecaféen kan være en god mulighed for at åbne skolens sprog.



Kapitel

2.3

GUIDE



Lektiecafé 2.0 | side 41

I de næste afsnit kan du finde gode råd og inspiration til etablering og opstart af en alternativ lektiecafé. Guiden er henvendt til dig, der gerne vil have vejledning til at komme i gang med en alternativ lektiecafé, hvad enten du er skoleleder, frivillig, lærer, pædagog eller ansat i en forening. Guiden er lavet på baggrund af de erfaringer, Red Barnet Ungdom og Brug For Alle Unge har fået igennem arbejdet med alternative lektiecaféer.

Sådan sikrer du en god opstart af lektiecaféen

side 42

Hvilken slags lektiecafé og for hvem?

side 44

Hvor og hvornår skal lektiecaféen foregå?

side 45

Hvordan er de økonomiske betingelser?

side 49

Hvordan skal lektiecaféen organiseres?

side 46

Lektiecaféens samarbejdspartnere

side 50

Rekruttering og fastholdelse af frivillige

side 52

Hvordan får vi børnene med?

side 48

Lektiehjælp og forældreinddragelse

Det er vigtigt, at du gør dig klart, hvilke mål og ønsker du har for den faglige indsats i lektiecaféen. Hvad er det overordnede formål? Hvilken målgruppe skal lektiecaféen henvende sig til, og hvilken forandring vil du gerne skabe for målgruppen?

2.3

Hvilken slags lektiecafé og for hvem?

Der er en række spørgsmål, du må stille dig selv, når du skal til at etablere eller udvikle en lektiecafé. Hvad er målet med lektiecaféen og hvem er målgruppen? Skal caféen være åben for alle, for bestemte klassetrin, for bestemte grupper eller for bestemte fag? Hvis du har fokus på en bestemt målgruppe, så har du lettere ved at målrette aktiviteterne netop til denne målgruppe, og derved er der en større chance for, at aktiviteterne bliver en succes og får løftet lektiecaféens brugere fagligt.

Køn

Erfaringerne fra projektet om alternative lektiecaféer viser, at alternative lektiecaféer formår at tiltrække og motivere både piger og drenge. Derfor behøver du ikke specifikt tænke i køn, når du skal udarbejde konceptet for din lektiecafé. Dog tyder erfaringerne fra projektet på, at lektiecaféer, der specifikt har drenge som målgruppe, fungerer bedst, når tilbuddet alene er målrettet drenge. Dels virker det attraktivt for drengene, at det er et eksklusivt tilbud for dem, dels fordi det kan give plads og gode rammer for en drengeskultur i lektiecaféen. Det medfører, at man bedre kan få kontakt og give aktiviteterne retning sammen med drengene, så de er mere med i lektiehjælpsaktiviteterne. Det kan muligvis gøre sig gældende for piger, hvorfor du kan overveje at lave en eksklusiv pige-lektiecafé, hvis din målgruppe specifikt er piger.

Alder

Erfaringerne fra de alternative lektiecaféer målrettede teenagedrenge med etnisk minoritetsbaggrund mellem 12-18 år peger desuden på, at der er størst sandsynlighed for succes med en tidlig indsats. Det er lykkedes bedst med at få de 12-14-årige teenagere med i lektiecaféerne, men erfaringerne tyder på, at hvis de er kommet tidligt med i lektiecaféen, så fortsætter de også, når de fylder 15. Det kan altså være en fordel at starte indsatsen tidligt og så evt. lade lektiecaféen rykke aldersgruppen op med tiden, hvis det er lykkedes at fastholde målgruppen.

Ældre teenagedrenge

Det har været en større udfordring at få ældre teenagere med i lektiecaféerne i løbet af erfaringsprojektet. Det anbefales derfor først og fremmest at vælge en placering for lektiecaféen, hvor ældre teenagere med tilknytning til ungdomsuddannelse i forvejen kommer.

En anden mulighed er at arbejde på etableringen af en lektiecafékultur blandt lidt yngre teenagere og på den måde modne målgruppen over tid, så de så at sige vokser ind i lektiecaféen. Fx kan du starte en lektiecafé for 6. -7. klasserne og så lade lektiecaféen følge de samme elever op i 8.-9. klasse. Når 9. klassen får afgangseksamen, kan næste generation af 7. klasser så indsluses i lektiecaféen helt naturligt. •



Hvis du har fokus på en bestemt målgruppe, så har du lettere ved at målrette aktiviteterne netop til denne målgruppe, og derved er der en større chance for, at aktiviteterne bliver en succes og får løftet lektiecaféens brugere fagligt.

Det kan have stor betydning for målgruppen, hvor og hvornår lektiecaféen er placeret, så derfor er det også en vigtig overvejelse. Skal caféen foregå et mere traditionelt sted, eller er alternative rammer den bedste løsning? Målgruppen er helt afgørende for valg af placering.

2.3

Hvor og hvornår skal lektiecaféen foregå?

Er målgruppen bred, kan traditionelle steder være at foretrække, men hvis du gerne vil sikre dig, at bestemte målgrupper også kommer med, eller målgruppen typisk er svær at tiltrække, så skal lektiecaféen foregå, hvor der er direkte adgang til målgruppen. Dvs. steder, hvor de pågældende børn og unge enten kommer i forvejen eller er nemme at få hen fx via en samarbejdspartner/skole/klub el.lign.

Vælger man et offentligt sted som et bibliotek eller medborgerhus, skal du være opmærksom på, at der skal bruges en del kræfter på rekruttering af brugere – uanset om det er en specifik eller bred målgruppe, da det ikke er sikkert at målgruppen føler en særlig tilknytning til stedet.

Valg af placering hænger typisk også sammen med, hvilke samarbejdspartner, man kan få med på projektidéen. Derfor bør valg af placering og samarbejdspartner sammentænkes.

Koordinering med andre tilbud i området

Dernæst er det vigtigt at overveje, om der er andre lektiehjælpsordninger i lokalområdet. Der kan sagtens være behov for flere tilbud i området, men det er en god idé, at lektiecaféerne arbejder sammen. Dermed kan I give forskellige tilbud og tiltrække forskellige brugere i stedet for at konkurrere mod hinanden om de samme brugere.

Det er derfor vigtigt at være opmærksom på, hvornår andre lektiecaféer i lokalområdet har

åbent, så I kan vælge jeres åbningstider på andre dage. På den måde kan de unge få mulighed for at få lektiehjælp de fleste af ugens dage, hvis der er mange tilbud i området.

Åbningstider

Hvornår skal lektiecaféen så holde åbent? Det er en fordel, at caféen er åben mindst en og gerne to gange om ugen, så flere har mulighed for at deltage. Her skal du overveje, om den skal være åben tidligt på dagen, så yngre elever kan komme direkte fra sidste time, eller senere, hvor alle har fri. Det kan også være lektiecaféen skal tilpasses målgruppens fritidsaktiviteter, så det fx foregår efter fodboldtræning.

Det er vigtigt, at de unge kan stole på, at caféen har åben i åbningstiden, for ikke at miste den fortrolighed og tillid, som er opbygget til den unge.

Søndagsåbent

Lektiecaféen i fitnesscentret i Brønshøj Kulturhus finder sted om søndagen. (se side 23) Det var både en praktisk løsning i forhold til, hvornår træningsrummet var ledigt, og et valg på baggrund af målgruppens behov og ønsker. Drengene gav nemlig udtryk for, at de manglede aktivitetstilbud i weekenderne, da de fleste andre tilbud om forskellige fritidsaktiviteter finder sted i hverdage. •



Lektiecaféer er ikke omkostningsfrie, uanset om de er frivilligt drevne eller ej, og derfor er man nødt til at sikre de økonomiske rammer for etablering, udvikling og drift.

2.2



Hvordan er de økonomiske betingelser?

Økonomien er vigtig for at drive en velfungerende lektiecafé, og du bør derfor lave et budget for lektiecaféens aktiviteter. Du skal overveje nøje, hvor ofte og hvor længe caféen skal være åben. Du skal også overveje, hvor mange lektiehjælpere der skal være. Skal der afsættes løn eller timer til fagprofessionelle? Du bør afsætte midler til lokaler, indretning, evt. computere mv. samt midler til forplejning af børn og lektiehjælpere. Det kan være en god idé at afsætte penge til at skabe en caféstemning, og du bør også overveje, hvordan du kan påskønne frivillig hjælp. Det kan desuden være en god idé at afsætte penge i budgettet til sociale aktiviteter såsom biografure, tivolibesøg eller skovture.

Medfinansiering

Det er en god idé at undersøge støttemuligheder både lokalt og centralt. Hvilke puljer eller støtte fra lokalområdet kan du søge? En mulighed er også at samarbejde med en frivillig organisation. Desuden bør du tænke over, hvordan aktiviteterne kan forankres, så lektiecaféen ikke må lukke på grund af manglende midler året efter. •

Du kan finde mere vejledning i BFAUs publikationer om lektiecaféer, som du finder på www.bfau.dk/materialer



Det er ofte afgørende for lektiecaféens succes med en god samarbejdspartner til at bakke op om lektiecaféen og hjælpe med rekruttering mv. Sørg for at få en tæt dialog med samarbejdspartneren, så både det overordnede samarbejde om lektiecaféen og opfyldelse af dens formål samt de praktiske detaljer kører gnidningsfrit.

2.3

Lektiecaféens samarbejdspartnere

Et godt samarbejde omkring lektiecaféen er afgørende for at sikre en stabil lektiecafé og har desuden en række fordele. Samarbejdet bør både handle om at løfte ambitionerne for lektiecaféens aktiviteter, så de bidrager til lektiecaféens overordnede formål, om at sikre nogle gode rammer omkring den lavpraktiske drift af lektiecaféen. De mindre, praktiske ting er fx ofte afgørende for de frivilliges engagement og energi, så de ikke bliver frustrerede over lavpraktiske besværligheder. Samarbejdet handler på mange måder om at skabe de bedste rammer for aktiviteterne i lektiecaféen.

Samarbejdspartner bør også have et medansvar for lektiecaféens succes, så det ikke bliver et ensidigt samarbejde, hvor de blot stiller lokaler til rådighed. Samarbejdspartneren skal helst være med på en bakke op om rekruttering og forældreinddragelse mv. Samarbejde med den lokale folkeskole er helt oplagt, især i forbindelse med reformens krav om lektiehjælp og faglig fordybelse og den åbne skole.

Samarbejdet kan også gavne samarbejdspartneren

Fodboldklubberne i projektet mener, at lektiecaféens aktiviteter stemmer overens med sportens dyder, såsom selvdisciplin, holdånd og dygtiggørelse. Og lektiecaféen bidrager i det hele taget positivt til klubben: "Klubben er i højere grad blevet et sted, man mødes, selvom der ikke er træning. Lektiecaféen giver også et fællesskab på tværs af holdene." Tobias, ungdomstræner i Brønshøj Boldklub.

Samarbejde med etniske minoritetsforeninger

Hvis samarbejdspartneren er en etnisk minoritetsforening, er der flere ting, man bør tage med i overvejelserne og i dialogen med foreningen. Først og fremmest er det vigtigt at vurdere, om foreningen er ressourcestærk nok til at være en velfungerende samarbejdspartner. Et minimum af kapacitet til at opstarte en ny og relativt ressourcekrævende aktivitet som en lektiecafé er naturligvis afgørende. Hvis foreningen er meget motiveret og har potentiale, kan man i samarbejdet medtænke et element af kapacitetsopbygning, således at hjælp til at opbygge ressourcerne er en del af projektet. For eksempel kan det være fokus på projektstyring, på mobilisering og kompetenceudvikling af frivillige eller på rekruttering af brugere og forældreinddragelse.

Et andet vigtigt aspekt er at få lavet en grundig forventningsafklaring, hvor ikke alene samarbejdet, men også forestillinger om lektiecaféens overordnede formål og foreningskultur bliver vendt. Der kan nogle gange være forskellige kulturelle lag i foreningen, der er både konservative og progressive, og det kan give udslag, i hvilken retning lektiecaféen tager. Det er for eksempel vigtigt, at det ikke kun er en engageret ledelse, men at hele organisationen, særligt de potentielle frivillige i den etniske minoritetsforening, er med på idéen. •

OBS Samarbejde med sportsklubber om lektiecafé: Det vigtigt at sikre en god dialog og et tæt samarbejde om lektiecaféen, så de frivillige fx får besked, hvis træningen er aflyst eller flyttet, da lektiecaféen er afhængig af at kunne gå i luften efter børnenes træning, og så de frivillige ikke møder forgæves op i lektiecaféen.



Samarbejde med den lokale folkeskole er helt oplagt, især i forbindelse med reformens krav om lektiehjælp, understøttende undervisning, faglig fordybelse og den åbne skole.



Forældre er nøglespillere i forhold til deres børns tilgang til og motivation for uddannelse. Derfor er det vigtigt at medtænke forældreinddragelse i lektiecaféens aktiviteter, så forældrene ved, hvad deres børn kan få ud af at komme i lektiecaféen samtidig med, at de kan bakke op om børnenes deltagelse og skolegangen generelt.

2.3

Lektiehjælp og forældreinddragelse

Forældreinddragelse kan finde sted på mange måder. Det kan ske gennem forældrearrangementer, hvor forældrene er med til en lektiecafé eller deltager i et socialt arrangement, men det kan også ske gennem målrettet information til forældrene fx gennem et brev eller i samarbejde med skolen, sportsforeningen eller en anden form for samarbejdspartner, der har kontakt til forældrene på anden vis. Forældrenes opbakning til, at deres børn kommer i lektiecaféen hver uge, og opbakning ved at spørge ind til, om deres børn har fået lavet lektier, kan bidrage markant til at tiltrække og fastholde flere børn og unge i lektiecaféen.

Forældreinddragelse på en arabisk friskole
Lektiecaféen på DIA-privatskole har specifikt arbejdet med forældreinddragelse for at sikre opbakning til børnenes deltagelse i lektiecaféen og bidrage til, at forældrene er opmærksomme på vigtigheden af børnenes skolearbejde. Målet var samtidig at informere om lektiecaféens aktiviteter, således at forældrene kunne give børnene lov til at blive efter skoletid, og så de var klar over, hvad deres børn foretog sig i det tidsrum, lektiecaféen har åbent. Frivilligruppen koordinerede forældreinddragelsen med skolen, så lærerne også kunne fortælle om lektiecaféen.

De frivillige udarbejdede noget informationsmateriale på skrift og samarbejdede med skolen om at få det oversat til arabisk. Børnene i lektiecaféen fik en flyer med hjem med informationer om lektiecaféen både på dansk og arabisk. Desuden blev forældrene inviteret til at kigge forbi lektiecaféen i løbet af foråret, hvis de havde lyst til at hilse på de frivillige og se, hvilke aktiviteter der fandt sted i lektiecaféen.

Forældreinddragelsen virkede efter hensigten, og både skolen og børnene selv gav efterfølgende udtryk for, at forældrene var rigtig glade for, at deres børn kom i lektiecaféen og fik støtte til det faglige. •

En tryk og solid organisering af lektiecaféen betyder meget, for at aktiviteterne fungerer bedst muligt. Derfor er det vigtigt at gøre sig overvejelser om, hvordan lektiecaféen organiseres bedst muligt.

2.3



Hvordan skal lektiecaféen organiseres?

Der er mange muligheder for, hvem der skal hjælpe med lektierne. Det kan være uddannede lærere, det kan være studerende eller ansat personale på fx biblioteket. Det kan også være frivillige fra lokalområdet eller organisationer som Dansk Flygtningehjælp, Red Barnet Ungdom, Røde Kors og Ungdommens Røde Kors. Det er oplagt, at lektiecaféen organiseres som et samarbejde mellem skoler og uddannelsesinstitutioner og frivillig organisationer. Uanset er det vigtigt med en klar forventningsafstemning om samarbejdet hos alle parter.

Find en tovholder

Det er en klar fordel, hvis lektiecaféen har en eller to koordinatører, der holder styr på lektiecaféen og de aktiviteter, der foregår. Det kan fx være en frivillig lektiehjælper, der er tovholder for indsatsen, og som er ansvarlig for rekruttering af brugere, ledelse og motivation af resten af frivilligruppen, dialog med samarbejdspartnere, lokaler og andet praktisk samt organisering af sociale aktiviteter som supplement til lektiehjælpen. Typisk sker meget af ovenstående i samarbejde med resten af frivilligruppen. Facebook eller andre medier kan tages i brug som organiseringsværktøj af de frivillige med informationer, dialog og planlægning.

At løfte kvaliteten

Frivilligruppen skal først og fremmest engagere sig i børnene og i lektiehjælpen. Samtidig er det vigtigt, at der er sket en forventningsafstemning i gruppen om det frivillige arbejde som lektiehjælper, og løbende uddannelse og opkvalificering af frivillige kan være med til at løfte kvaliteten af indsatsen i lektiecaféen både fagligt og socialt.

Der bør altid være understøttelse af de frivillige lektiehjælpere både i forhold til den praktiske organisering og også så det frivillige arbejde og med børn og unge foregår hensigtsmæssigt. Understøttelsen handler også om at facilitere konceptet ved at give de redskaber, lektiehjælperne har brug for, for at lave en attraktiv og velfungerende lektiecafé. •

Når en lektiecafé drives af frivillige, er det vigtigt at være opmærksom på, hvor afgørende betydning rekruttering, motivation og fastholdelse af de frivillige har for en velfungerende lektiecafé.

2.3

Rekruttering og fastholdelse af frivillige

Hvis du har med en frivillig drevet lektiecafé at gøre, bør du først og fremmest overveje, om det er en bestemt type frivillige, du gerne vil have i din lektiecafé. Skal det være unge voksne frivillige, som børnene både kan identificere sig med, og som kan agere positive rollemodeller? Eller skal det være ældre frivillige, der kan være mere stabile, livskloge og tilbyde 'bedstemor-omsorg' og læring på tværs af generationer? Eller en blanding? Begge typer frivillige har hver deres forer, så det handler både om at medtænke lektiecaféens målgruppe og samarbejdsmuligheder i dit lokalområde.

Rekruttering af frivillige

Vær opmærksom på, at det at samle en frivilliggruppe til at starte lektiecaféen op både kan gå let og hurtigt og tage mange kræfter og lang tid. Det kan afhænge af mange 'elementer', såsom timing, lokalitet, flaskehalse, konkurrence med andre frivilligtilbud m.m. De almindeligste rekrutteringsveje er hjemmesiden 'frivilligjob.dk', gennem den frivillige organisation, der står for lektiecaféen, og gennem allerede eksisterende frivillige. Undersøgelser viser, at langt de fleste frivillige engagerer sig, fordi de har hørt om eller er blevet opfordret til frivilligt arbejde gennem venner og bekendte.⁸

Usikkerheden i processen om at rekruttere frivillige betyder, at du bør begynde rekruttering af frivillige tidligt i processen og sikre, at du har en frivilliggruppe samlet og klar, inden du planlægger den egentlige opstart af lektiecaféen. Samtidig bør du fra start medtænke motivation og fastholdelse af frivillige, så du ikke hele tiden er nødt til at rekruttere nye frivillige.

Motivation og fastholdelse af frivillige

En hjørnesteen i frivillige lektiecaféer er frivilliggruppens engagement i børnene og i aktiviteterne. Det er gennem de frivilliges engagement, at der skabes et trygt læringsrum for børnene og en god stemning i lektiecaféen, der er essentiel for den faglige støtte og udvikling, børnene kan få ved at deltage i lektiecaféen.

Derfor er det yderst vigtigt kontinuerligt at motivere de frivillige. Motivationen kan skabes gennem en række elementer. Aktiviteterne skal give mening for de frivillige, og det omhandler først og fremmest mødet med børnene, at de kan mærke, de gør en forskel for dem gennem lektiehjælpen, og at børnene er glade. Det betyder, at en lektiecafé, der har svært ved at tiltrække børn, hurtigt bliver demotiverende for de frivillige.

Motivationen kan også skabes gennem udviklingsmål for det frivillige arbejde i lektiecaféen

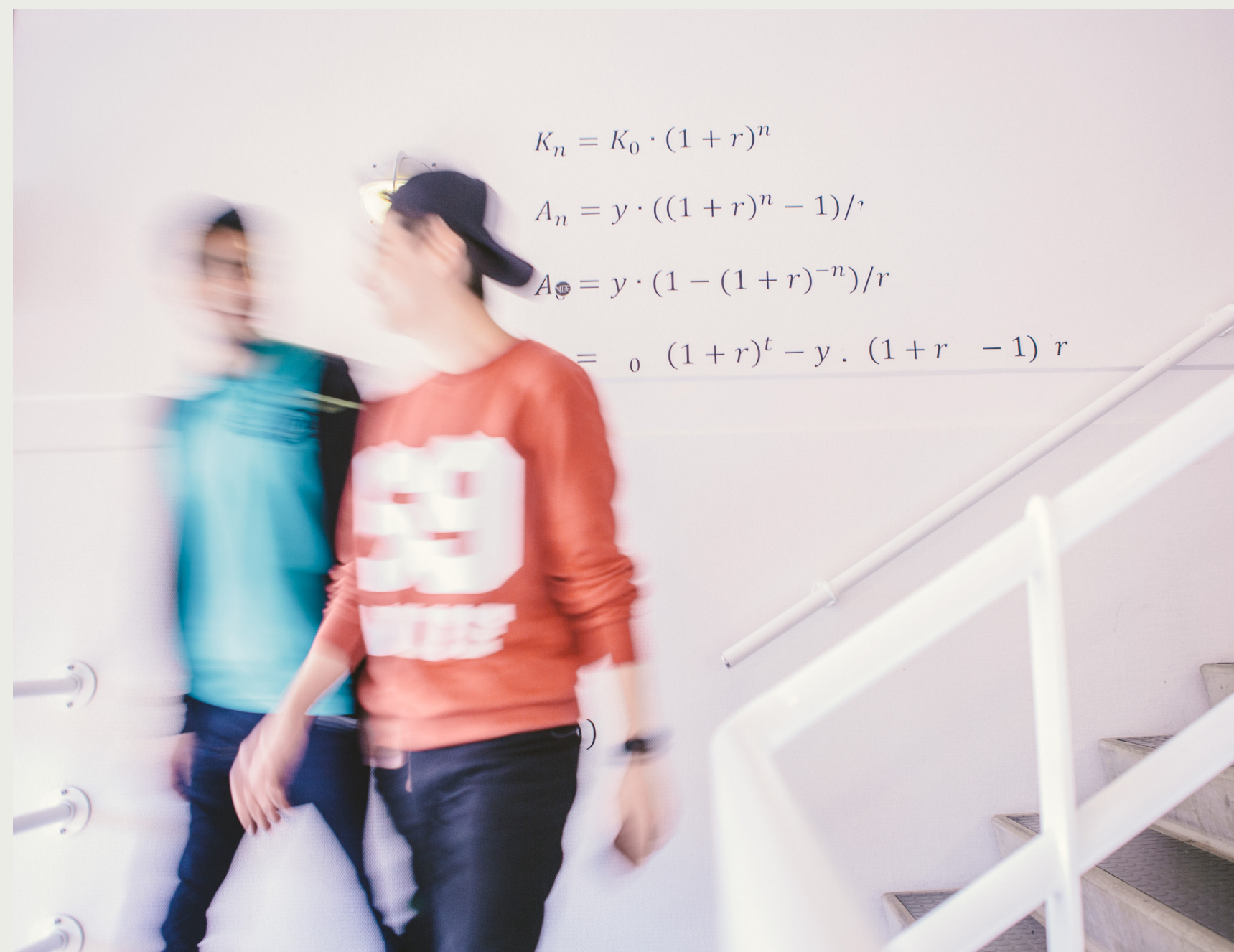
– fx at få implementeret flere sociale aktiviteter, aktive læringsøvelser mv. Når de frivillige arbejder frem mod et mål, giver det en masse ejerskab i aktiviteterne, hvilket både virker ansvarsgivende og motiverende, og det er på den vis med til at fastholde de frivillige. Derfor bør frivilliggruppen fra start blive inddraget i udviklingen af konceptet for lektiecaféen, således at de har ansvar for og rum til at lave den bedst mulige lektiecafé til målgruppen ud fra de givne rammer. Derfor kræver det god ledelse af frivilliggruppen for at kunne samle, motivere og udvikle frivilliggruppen i dens arbejde.

Løbende uddannelse og kompetenceudvikling kan også virke meget motiverende, fordi de frivillige føler sig bedre klædt på som lektiehjælpere og kan gøre en større forskel for børnene i lektiecaféen. Samtidig bliver det frivillige arbejde udviklende for de frivillige selv.

Og så er det vigtigt, at ledelsen af og rammerne for de frivillige indebærer en klar anerkendelse af det arbejde, de udfører. Anerkendelse kan komme til udtryk i ros fra de frivillige projektledere, fra samarbejdspartneren eller den frivillige organisation, de er en del af. Men anerkendelse kan også være en konkret ting som fx mødeforplejning. At der er afsat midler til, at de frivillige kan mødes på en café og drikke en kop kaffe, mens de planlæg-

OBS GENERATIONSSKIFTE I FRIVILLIGGRUPPEN. Indimellem kan der ske et decideret generationsskifte i frivilliggruppen, hvor hele eller størstedelen af de frivillige stopper. Det kan fx være, fordi der sker store ændringer i studielivet, såsom at skulle læse i udlandet, skrive speciale eller netop være færdiguddannet og få fuldtidsarbejde. Et generationsskifte kan være lammende for driften af lektiecaféen, hvis der fx kun er 1-2 frivillige tilbage, hvilket er for få til at drive en velfungerende

lektiecafé. Det betyder, at lektiecaféen må holde pause, indtil en ny frivilliggruppe er samlet og klar til genopstart. Efterfølgende kræver det ofte en del ressourcer at få etableret en god kultur, rytme og organisering i frivilliggruppen og lektiecaféen igen, da det hele skal rystes sammen igen. Til gengæld kan et generationsskifte være en god mulighed for at videreudvikle og justere konceptet, fordi der med en ny frivilliggruppe kan komme en masse ny energi og gode idéer til lektiecaféen.



$$K_n = K_0 \cdot (1 + r)^n$$

$$A_n = y \cdot ((1 + r)^n - 1) / r$$

$$A_{\oplus} = y \cdot (1 - (1 + r)^{-n}) / r$$

$$= \frac{y}{r} \left((1 + r)^t - 1 \right)$$

ger den næste måneds aktiviteter, eller kan holde en årlig julefrokost i frivilliggruppen, er både med til at anerkende dem for deres indsats og skabe sammenhold i frivilliggruppen.

Det sociale element i frivilliggruppen er også en motivationsfaktor. Jo stærkere sammenhold, jo sjovere er det at være en del af gruppen, og jo bedre er samarbejdet om aktiviteterne typisk. Et godt sammenhold i frivilliggruppen styrker også organiseringen af lektiecafé, fordi de frivillige oftere dækker for hinanden og tager hinandens vagter efter behov (fx ved sygdom eller travle eksamensperioder).

Sammensatte frivilligrupper

Lektiecaféen i Korsbærparkens medborgerhus i Fredericia drives af en sammensat frivilliggruppe. Frivilliggruppen består dels af frivillige fra Red Barnet Ungdom og dels af frivillige fra 'Elever-

bygger-bro'-projektet. Sidstnævnte er studerende fra handelsgymnasiet i Fredericia, der som en del af deres samfundsfag, har meldt sig til at arbejde frivilligt som lektiehjælpere i samarbejde med frivillige fra Red Barnet Ungdom og en ansat projektkoordinator i medborgerhuset, der står for den overordnede koordinering af aktiviteterne i lektiecaféen.

De frivillige projektledere fra Red Barnet Ungdom og projektkoordinatoren fra medborgerhuset var særligt opmærksomme på gennem fællesmøder og god kommunikation, at sikre et fælles grundlag for de frivillige, så der kunne skabes et godt samarbejde og fælles fodslag i aktiviteterne i lektiecaféen. •

Du kan læse mere om samarbejde med frivillige i publikationen 'Lektier – leg – læring', som du finder på www.bfau.dk/materialer

Rekruttering og fastholdelse af målgruppen bør først og fremmest være baseret på at lave et attraktivt koncept for lektiecaféen. Lektiecaféens form og indhold bør i sig selv være attraktivt for målgruppen.

2.3

Hvordan får vi børnene med?

Erfaringerne fra de alternative lektiecaféer og lektiecaféer generelt viser, at motivation er en helt afgørende faktor for succes, både i forhold til børnenes læring og faglige udbytte samt for rekruttering og fastholdelse af brugere. Rekruttering og fastholdelse bør først og fremmest være baseret på at lave et attraktivt koncept for lektiecaféen. Lektiecaféens form og indhold bør i sig selv være attraktivt for målgruppen. Derfor er det netop afgørende, at rammer og tilgange er målrettet lektiecaféens målgruppe. På den vis er alternative lektiecaféer 100 % brugerorienterede.

Også de lektiehjælpere, der skal udfylde lektiecaféens rammer og stå for aktiviteterne, er essentielle. Engagerede frivillige/lektiehjælpere er en grundpille i lektiecaféen. De frivilliges engagement smitter af, og når børnene kan mærke, at de frivillige gider dem og vil dem, så gider børnene også godt deltage i lektiecaféen sammen med de frivillige.

Rekruttering og opstart

Det kan være en god idé at lave et opstartsevent for at skabe opmærksomhed om lektiecaféen, også selvom der allerede er direkte adgang til målgruppen gennem en samarbejdspartner eller på skolen. Det kan både være en åben event for lokalområdet via hjemmesider, skolens intranet, plakater og flyers mv, eller et lille event, hvor de frivillige fx er på besøg i skoleklassen eller til fodboldtræning. Erfaringer tyder på, at nærkontakt er mere effektiv end plakater, især når det drejer sig om svære målgrupper.

Det afgørende er at medtænke, at eventen skal være en mulighed for at bryde isen, så børnene møder nogle 'seje' frivillige, der er engagerede og motiverede for at lave lektiecafé sammen med børnene. Det kan være vigtigt ikke at tænke, at lek-



Fastholdelsesstrategien skal egentlig ikke medtænkes som et særskilt element, men være hele rygraden i lektiecaféen – nemlig den motivationsfaktor for læring og trivsel, som er det bærende element i lektiecaféens aktiviteter.

tiecaféen er noget, de frivillige laver for børnene, men at det er et fælles projekt. Det giver nemlig børnene ejerskab og en højere grad af motivation til at være med i projektet.

Et eksempel på aktiv læring

Frivilligrupperne fra de lektiecaféer med aktiv læring, der skulle rekruttere børn fra den lokale skole, arrangerede klassebesøg i samarbejde med kontaktlæreren. Til klassebesøget havde de forberedt et par sjove aktive læringsøvelser, som de afviklede sammen med klassen. På den måde fik de både brudt isen og vist, at den lektiecafé, de reklamerede for, ikke var en helt almindelig lektiecafé. Børnene fik på egen krop prøvet et par aktive læringsøvelser og interageret med de frivillige, og det var med til at sikre en god opstart i lektiecaféen ugen efter.

I en af lektiecaféerne fulgte de frivillige op på klassebesøget i lektiecaféens første åbningsdag ved at spørge ind til, hvilken læringsøvelse drengene havde syntes var sjovest, for så at starte med den øvelse. Dernæst fortsatte lektiecaféen med flere aktive læringsøvelser. Til slut blev drengene inddraget igen omkring, hvilke af dagens øvelser, de syntes fungerede bedst, og hvilke øvelser, de ønskede, lektiecaféen skulle lægge ud med næste uge.

Kombinationen af at få drengene til at afprøve øvelserne og inddrage dem i valg og planlægningen af øvelserne i lektiecaféen, fungerede både som rekrutterings- og fastholdelsesstrategi, og drengenes ejerskab i lektiecaféen sammen med konkret afprøvning af læringsøvelser fungerede som en stærk motivationsfaktor.

Fastholdelse

Rekruttering kan foregå over en længere periode og til tider løbende, men bør fra start suppleres med en klar fastholdelsesstrategi.

Fastholdelsesstrategien skal egentlig ikke medtænkes som et særskilt element, men være hele rygraden i lektiecaféen – nemlig den motivationsfaktor for læring og trivsel, som er det bærende element i lektiecaféens aktiviteter. På den måde kan lektiecaféens værdigrundlag ses som sammenfaldende med fastholdelsesstrategien.

Ud over motiverende lektiehjælpsaktiviteter, er de frivilliges relationsopbygning, sociale aktiviteter og medindflydelse tre vigtige fokuspunkter. Med opbyggelsen af tillidsfulde relationer kan man nå langt i forhold til at børnene får en iboende tilknytning til lektiecaféen – både med de sociale aktiviteter, hvor man laver noget andet end lektiehjælp – både i café-delen af lektiecaféen, hvor man spiller spil, snakker og har det sjovt, og ud af huset-arrangementer som biograffture, museumsbesøg. Det kan også være aktiviteter i selve lektiecaféen, såsom filmaften med pizza, en playstation-turnering mv. Uanset bør det være en treat for børnene – noget, de kan se frem til, eller som en del af en incitamentsstruktur, hvor de børn, der benytter sig af lektiecaféen mest eller oftest har taget egne lektier med, får point for læringsøvelser. Det er god gammeldags gulerods-pædagogik, men effektivt, når det tænkes som et supplement til lektiehjælpsaktiviteter, der i sig selv bør være motiverende for læring og give lyst til at komme igen i næste uge.

Lektiecaféens børn og unge bør også tilbydes medindflydelse på lektiecaféens aktiviteter. Helt konkret kan det dreje sig om, hvilke læringsøvelser de foretrækker, intensiteten af dem, hvornår der skal være pauser, hvilke sociale aktiviteter der skal foregå i lektiecaféen, lektiecaféens husregler, indretning osv. Inddragelse og medbestemmelse giver ejerskab, ansvar og virker motiverende, hvilket i høj grad bidrager til fastholdelse og engagement. •

Hvis du vil vide mere:

Vi håber, du har fundet inspiration til at lave et koncept for din lektiecafé, der formår at motivere de børn og unge, du gerne vil have med, til at tage imod tilbuddet om lektiehjælp og faglig støtte.

Du kan finde yderligere inspiration til oprettelse af lektiecaféer i Brug For Alle Unges tidligere publikationer "Lektier - Leg - Læring" samt "Leg, Læring og Lektier". Du finder publikationerne på www.bfau.dk, hvor du også kan læse mere om Brug For Alle Unges arbejde med lektiecaféer.

Hvis du har brug for flere informationer eller hjælp til at finde frivillige mv., følger her en liste over organisationer og foreninger, du kan rette henvendelse til:

Brug For Alle Unge
www.bfau.dk

Undervisningsministeriet
www.uvm.dk

FRIVILLIGE ORGANISATIONER
Red Barnet Ungdom
www.redbarnetungdom.dk

Dansk Flygtningehjælp
www.frivillignet.dk

Ungdommens Røde Kors
www.urk.dk

Dansk Røde Kors
www.rodekors.dk

Center for frivilligt Socialt Arbejde
www.frivillighed.dk

Frivilligjob
www.frivilligjob.dk
www.lektiecaféer.dk

PUBLIKATIONER:



Lær med stil
- om læringsstile i praksis



Leg, læring og lektier



Lektier - leg - læring
- Lektiecaféer i mange miljøer



Gråzonesprog
- Klar tal i lektiecafeen

HENVISNINGER:

(1) Niras-rapport på vegne af Ministeriet for Flygtninge, Indvandrere og Integration, Evaluering af Integrationsministeriets støtte til lektiehjælpsordninger i perioden 2006 til 2009, 2010 og Center for Boligsocial Udvikling, "Boligsociale lektiecaféer", 2012

(2) Dansk Skoleidræt, "Læring i bevægelse", 2012 og Sæt Skolen i Bevægelse: www.saetskolenibevaegelse.dk

(3) Kulturministeriets Udvalg for Idrætsforskning, "Fysisk aktivitet og læring", 2011

(4) Dansk Skoleidræt, "Ny skole i bevægelse", 2013

(5) www.uvm.dk/Uddannelser/Folkeskolen/I-fokus/Oeget-anvendelse-af-it-i-folkeskolen/Evaluering-af-effekten-af-digitale-laeremidler

(6) Egmont fonden, "Hvad giver dig lyst til at lære?", 2013

(7) Sørensen, Hutters, Katznelson & Juul (ed.), "Unges motivation og læring", 2014, "Skolens Rejsehold, Uligheder og variationer", 2010

(8) SFI, "Udviklingen i frivilligt arbejde", 2004 - 2012.

Lektiecafé 2.0

Læring, motivation og lektiecaféer

Magasinet Lektiecafé 2.0 er rettet mod dig, der gerne vil vide mere om, hvordan man kan gøre lektiehjælp og skolearbejdet mere motiverende, og hvordan du konkret kan gå nye veje i forhold til at etablere, organisere og tilrettelægge lektiecaféer, der er attraktive for alle børn og unge.



UNDERSVINGS
MINISTERIET

