



STYRELSEN FOR
UNDERVISNING OG KVALITET

Vejledning om erhvervsskolernes kvalitetsarbejde

Indhold

Indledning	4
1. Kvalitetssystem	5
1.1 Krav til indholdet i skolernes kvalitetssystem	5
1.2 Metode og tilgange i skolernes kvalitetssystem	6
2. Mål for skolens kvalitetsudvikling	7
2.1 Eksempler på skolens egne kvalitetsmål	7
2.2 Kvalitetscirklen - faser i arbejdet med kvalitetsudvikling	8
3. Løbende resultatvurdering	10
3.1 Udformning af skolens løbende resultatvurdering	10
4. Årlig selvevaluering	11
4.1 Udformning af skolens årlige selvevaluering	11
5. Skriftlig opfølgingsplan	13
5.1 Udformning af skolens skriftlige opfølgingsplan	13
6. Inddragelse af elever, medarbejdere og lokalt uddannelsesudvalg i kvalitetsarbejdet	14
7. Tilfredshedsmåling for oplæringsvirksomheder	15
8. Dataindsamling	16
8.1 Data fra Uddannelsesstatistik.dk	16
8.2 Indsamling og brug af lokale data	16
9. Øvrige kvalitetsinitiativer	18
9.1 Elevtrivselsmåling	18
9.2 Det faglige udvalgs rolle	18
9.3 Det risikobaserede kvalitetstilsyn på erhvervsuddannelsesområdet	18

Indledning

Alle erhvervsskoler skal bidrage til at opfylde de nationale uddannelses- og institutionspolitiske mål for erhvervsuddannelserne. Den enkelte erhvervsskole fastsætter selv sine egne kvalitetsmål for løbende at udvikle kvaliteten af erhvervsuddannelserne i overensstemmelse med de nationale formål og mål for uddannelserne.

Alle erhvervsskoler skal som led i deres kvalitetsarbejde have et kvalitetssystem, der skal sikre, at skolerne løbende vurderer deres resultater og udvikler kvaliteten af erhvervsuddannelserne. Kvalitetssystemet skal bidrage til at sikre en systematisk sammenhæng mellem de politiske mål og formål for erhvervsuddannelser og skolens lokale organisering, praksis og kvalitetsmål.

Erhvervsskolernes kvalitetssystem skal som minimum indeholde en procedure for en løbende resultatvurdering, en procedure for årlig selvevaluering og en opfølgingsplan. Derudover er der krav om, at skolen hvert år skal gennemføre en tilfredshedsmåling for oplæringsvirksomheder.

Reglerne for skolernes kvalitetsarbejde har karakter af en række minimumskrav, som giver skolerne en udstrakt grad af selvbestemmelse i forhold til at vælge de metoder, systemer og værktøjer, der lokalt vurderes at give de bedste resultater i forhold til de politisk fastsatte mål. Et velfungerende kvalitetssystem kan derfor se forskelligt ud, alt efter institutionernes størrelse, udbudsprofil, organisation mv.

Denne vejledning vil gennemgå og uddybe kravene til erhvervsskolernes kvalitetsarbejde, herunder kravene til indholdet af skolernes kvalitetssystem, løbende resultatvurdering, årlig selvevaluering, opfølgingsplan, tilfredshedsmåling for oplæringsvirksomheder og medarbejder- og elevinddragelse.

§ Krav til erhvervsskolernes kvalitetsarbejde og kvalitetssystem

De fastsatte krav til erhvervsskolernes kvalitetsarbejde og til indholdet i skolernes kvalitetssystem er fastsat i kapitel 2 i bekendtgørelse om erhvervsuddannelser.

Se <http://www.retsinformation.dk> (BEK nr. 953 af 22/06/2023)

1. Kvalitetssystem

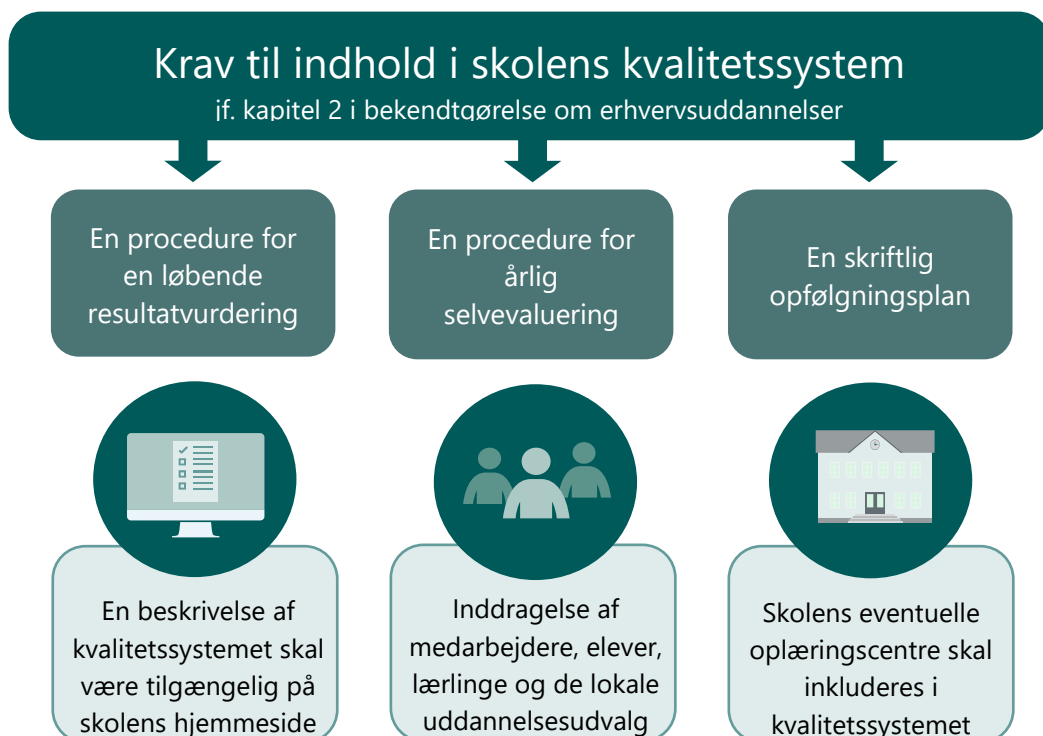
Alle erhvervsskoler skal have et kvalitetssystem med henblik på løbende udvikling af kvaliteten på erhvervsuddannelsernes skoledel i overensstemmelse med de nationale formål og mål for uddannelserne, jf. § 6 i bekendtgørelse om erhvervsuddannelser.

Skolens kvalitetssystem kan betragtes som den enkelte skoles redskab til at fastlægge, systematisere og dokumentere skolens overordnede tilgang, procedurer og struktur i det lokale arbejde med opfyldelse af målene for kvalitetsudvikling på uddannelsernes skoledel. Det skal således beskrive skolens samlede fremgangsmåde og systematik i arbejdet med kvalitetsudvikling.

1.1 Krav til indholdet i skolernes kvalitetssystem

Som det fremgår af figur 1 skal skolens kvalitetssystem som minimum indeholde en procedure for løbende resultatevaluering (kapitel 3), en procedure for årlig selvevaluering (kapitel 4) og en skriftlig opfølgingsplan (kapitel 5), jf. § 6 i bekendtgørelse om erhvervsuddannelser.

Figur 1. Krav til indhold i skolens kvalitetssystem



Skolens procedurer skal understøtte, at medarbejdere, elever, lærlinge og de lokale uddannelsesudvalg inddrages i kvalitetsarbejdet, herunder i selvevalueringen og i arbejdet med skolens opfølgingsplan. Skolen skal ligeledes aktivt understøtte, at elever og lærlinge deltager i

skolens interne organer, herunder elevrådet, bestyrelsen og lokale uddannelsesudvalg (kapitel 6), jf. § 6, stk. 5 og 6, i bekendtgørelse om erhvervsuddannelser.

Skolens kvalitetssystem skal inkludere skolens eventuelle oplæringscentre, jf. § 6, stk. 2, i bekendtgørelse om erhvervsuddannelser.

For undervisning på gymnasialt niveau, der indgår som en del af erhvervsuddannelser, bortset fra grundfag, gælder § 71 i lov om de gymnasiale uddannelser og relevante bestemmelser fastsat i henhold til denne.

En beskrivelse af skolens kvalitetssystem skal være let tilgængelig i en kort og overskuelig form på skolens hjemmeside, § 6, stk. 6, i bekendtgørelse om erhvervsuddannelser.

1.2 Metode og tilgange i skolernes kvalitetssystem

Det er skolen selv, der afgør, hvordan kvalitetssystemet nærmere skal udformes. Der er ingen fastlagte krav til brug af bestemte metoder eller tilgange i skolens kvalitetssystem. Skolen skal således selv beslutte, hvilke evalueringsprocesser, dataindsamlingsmetoder, interessentinvolvering mv., der er mest relevant for skolens kvalitetsarbejde.

Skolen kan eksempelvis vælge at anskaffe et færdigt kvalitetssystem eller udvikle et skræddersyet system internt.

I skolens arbejde med sit kvalitetssystem anbefales det, at skolen udvikler et årshjul for kvalitetsarbejdet, der sammentænker skolens mål for kvalitetsudvikling (jf. kapitel 2), resultatvurdering (jf. kapitel 3), selvevalueringsprocessen (jf. kapitel 4) og opfølgingsplanen med den løbende dataindsamling (jf. kapitel 5 og 8). Som del af kvalitetssystemet, kan der med fordel indgå en konkret arbejdsplan for, hvem i organisationen der gør hvad og hvornår.



2. Mål for skolens kvalitetsudvikling

Som led i erhvervsskolens kvalitetsarbejde skal skolen sætte egne mål med henblik på løbende at udvikle kvaliteten af erhvervsuddannelserne. Målene skal rette sig mod de uddannelses- og institutionspolitiske formål og mål samt de specifikke mål, der gælder for de individuelle erhvervsuddannelser. Herudover kan en skole fastsætte egne mål, der f.eks. vedrører skolen som arbejdsplads, skolens udstyr og bygninger mv.

I Lov om erhvervsuddannelser § 1, stk. 2 fremgår det bl.a., at erhvervsuddannelserne har til formål at give de uddannelsessøgende en uddannelse, der giver grundlag for deres fremtidige arbejdsliv, herunder muligheden for at kunne etablere egne virksomheder. Det fremgår endvidere, at formålet er at bidrage til at udvikle de uddannelsessøgendes interesse for og evne til aktiv medvirken i et demokratisk samfund og bidrage til deres personlige udvikling, karakterdannelse og faglige stolthed, samt imødekomme arbejdsmarkedets behov for både erhvervsfaglige og generelle kvalifikationer.

Derudover er der i aftale af 24. februar 2014 om bedre og mere attraktive erhvervsuddannelser blevet fastsat fire overordnede mål for erhvervsuddannelserne:

1. Flere elever skal vælge en erhvervsuddannelse direkte efter 9. eller 10. klasse
2. Flere skal fuldføre en erhvervsuddannelse
3. Erhvervsuddannelserne skal udfordre alle elever, så de bliver så dygtige som muligt
4. Tilliden til og trivselen på erhvervsuddannelserne skal styrkes

Erhvervsskolens egne kvalitetsmål skal udfolde, konkretisere og bidrage til realisering af de overordnede mål og formål for erhvervsuddannelserne. Skolen kan opstille både kvantitative og kvalitative kvalitetsmål. Skolen har også mulighed for at fastsætte egne organisationsspecifikke mål, der eksempelvis berører skolen som arbejdsplads, skolens udstyr, bygninger mv.

2.1 Eksempler på skolens egne kvalitetsmål

En skole kan f.eks. opstille mål for, hvordan og hvor man vil fokusere skolens rekrutteringsindsatser, at nedbringe frafaldet, at trivselen på udpegede områder forbedres eller at øge andelen af eux-elever.

Skolen kan også opstille mere kvalitative mål. Det kan være i arbejdet med elevernes læringsmiljø, f.eks. at sikre bedre undervisningsdifferentiering, at skabe bedre sammenhæng mellem skole og læreplads eller opstille kriterier for opfølgning på fravær for at skabe et beredskab over for elever, der er i risiko for at afbryde deres uddannelse.

Det er skolen selv, der formulerer målene for kvalitetsarbejdet. Der er ikke krav om et bestemt antal mål, eller at de skal formuleres på en bestemt måde. Skolens opstillede mål skal dog som udgangspunkt stræbe mod en positiv udvikling af kvaliteten eller i fastholdelse af et allerede højt kvalitetsniveau.

Skolen kan med fordel overveje, hvordan der i kvalitetsarbejdet kan skabes tydelige sammenhænge mellem de forskellige opstillede mål og hvilke af målene, der vil strække sig ud over det kommende skoleår. Skolen kan fx vælge at arbejde langsigtet med, at udvalgte mål forbedres set over en flerårig periode.

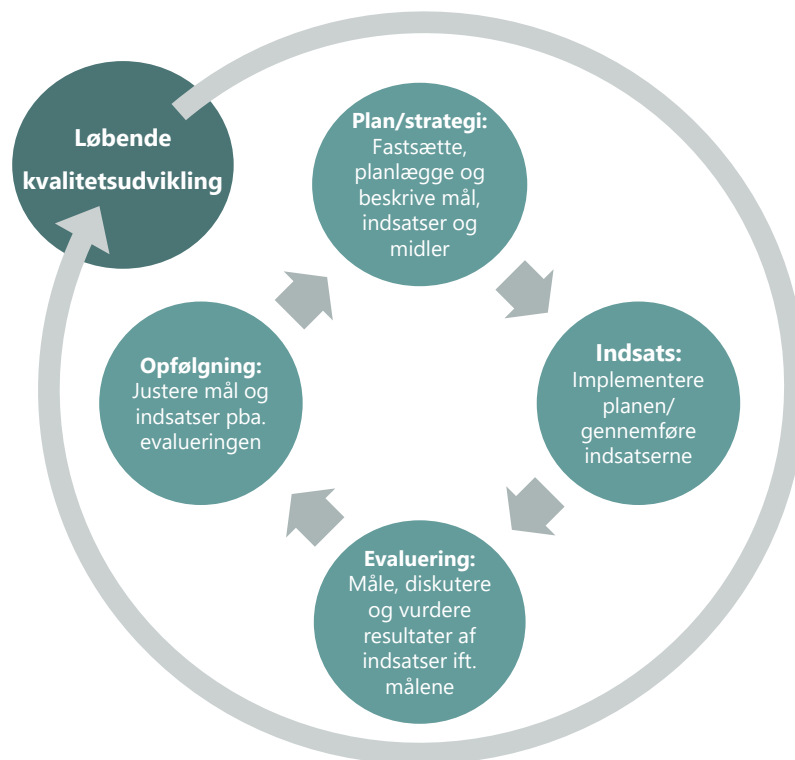
2.2 Kvalitetscirklen - faser i arbejdet med kvalitetsudvikling

Skolens løbende kvalitetsarbejde med planlægning, gennemførelse, evaluering af og opfølgning på mål og indsatser kan med fordel opdeles i fire faser:

1. Fastsætte, planlægge og beskrive skolens mål, indsatser og midler
2. Gennemføre indsatserne der understøtter målene
3. Måle, diskutere og vurdere resultater af indsatserne ift. målene
4. Følge op og justere mål samt indsatser på baggrund af evalueringen i relation til strategien/planen.

De fire faser ses illustreret i kvalitetscirklen figur 2.

Figur 2. Kvalitetscirklen



Som kvalitetscirklen illustrerer, kan skolens kvalitetsarbejde betragtes som et resultat af skolens systematiske arbejde med hver af de fire faser. Skolens arbejde med kvalitetsudvikling skal på

grund af fasernes samspil og afhængighedsforhold til hinanden ikke betragtes som en proces med en start og en slutning, men derimod som en løbende og tilbagevendende proces.

I skolernes arbejde med at udforme og udvikle deres kvalitetssystem anbefales det, at kvalitetscirklen indtænkes og danner rammen om skolens strategiske og systematiske kvalitetsarbejde, herunder i arbejdet med skolens procedurer for løbende resultatvurdering (jf. kapitel 3), den årlige selvevaluering (jf. kapitel 4) og skriftlige opfølgingsplan (jf. kapitel 5).

3. Løbende resultatvurdering

Erhvervsskolens kvalitetssystem skal indeholde en procedure for skolens løbende resultatvurdering, jf. § 7 i bekendtgørelse om erhvervsuddannelser.

Skolens løbende resultatvurdering er et vigtigt redskab i skolens arbejde med at fastsætte kvalitetsmål og udvælge områder med behov for evalueringer og forbedringer.

Formålet med den løbende resultatvurdering er at sikre, at skolen regelmæssigt og systematisk indsamler, vurderer og holder overblik over skolens opnåede resultater. Det forventes, at skolen på et givent tidspunkt har et generelt overblik over målopfyldelse på alle områder.

På baggrund af skolens løbende vurdering af sine resultater skal skolen identificere eventuelle behov for ændringer og gennemføre evalueringer på de områder, hvor skolen vurderer behovet størst. Skolens løbende resultatvurdering skal således danne grundlag for skolens årlige selvevaluering, jf. § 8 i bekendtgørelse om erhvervsuddannelser (kapitel 4).

3.1 Udformning af skolens løbende resultatvurdering

Skolens resultatvurdering skal som minimum omfatte indsamling og vurdering af skolens resultater i forhold til:

- **Søgning til uddannelserne**
Evaluering af antal ansøgere og tilgang af elever/lærlinge på uddannelserne over tid
- **Fuldførelse af uddannelserne**
Evaluering af antallet af elever/lærlinge der fuldfører deres uddannelse med blik for forhindringer, der påvirker elevernes gennemførelse
- **Trivsel på uddannelserne**
Vurdering af elevernes/lærlingenes trivsel for at sikre en positiv læringsoplevelse og fastholdelse
- **Sikring af at alle elever/lærlinge, så de bliver så dygtige som muligt**
Evaluering af uddannelsernes evne til at udfordre alle elever/lærlinge til at blive så dygtige som muligt

Der er ikke fastsat formkrav til, hvordan skolen konkret skal skabe overblik og dokumentere sine opnåede resultater, herunder hvilke data skolen skal anvende, og hvordan resultaterne skal præsenteres og vurderes. Læs mere om dataindsamling i kapitel 8.

4. Årlig selvevaluering

Erhvervsskolens kvalitetssystem skal indeholde en procedure for skolens årlige selvevaluering.

Skolen skal i den årlige selvevaluering strategisk udvælge et eller flere områder fra skolens resultatvurdering (jf. kapitel 3) til nærmere undersøgelser og kritisk diskutere skolens praksis med henblik på at forbedre skolens resultater på området, jf. § 8 i bekendtgørelse om erhvervsuddannelser.

Formålet med selvevalueringen er, at skolen forholder sig åbent og kritisk til egen praksis, opnår viden om egen institution og identificerer områder, hvor der er udfordringer og muligheder for forbedringer. Selvevalueringen bør derfor primært fokusere på interne forhold og faktorer, som skolen har direkte indflydelse på, snarere end at lægge vægt på "eksterne" årsager til resultater (arbejdsmarkedskonjunkturer, demografi, lovgivningsændringer osv.).

Skolens årlige selvevaluering skal mindst omfatte ét område, der vedrører, hvordan undervisningen og de valgte arbejdsformer understøtter erhvervsuddannelsernes formål og undervisningens mål, jf. § 8 i bekendtgørelse om erhvervsuddannelser.

Skolen bør i sin udvælgelse af områder fokusere på de områder, hvor der på baggrund af den løbende resultatvurdering er identificeret udfordringer med kvaliteten. Skolen kan fx vælge at gennemføre en selvevaluering om bedømmelse og feedback, hvis skolen gennem sin resultatvurdering har afdækket et behov for kvalitetsudvikling på netop dette område.

Skolens evaluering på området skal baseres på henholdsvis systematisk indsamling af viden om området, samt på skolens kritiske diskussioner af skolens egen praksis på området. Skolens selvevaluering skal give skolen mere viden og forståelse for de udvalgte områder, så skolen på den baggrund kan identificere behov for ændringer og nye mål med henblik på at forbedre egen praksis.

Skolen skal på baggrund af sin årlige selvevaluering udarbejde en skriftlig opfølgingsplan (kapitel 5).

4.1 Udformning af skolens årlige selvevaluering

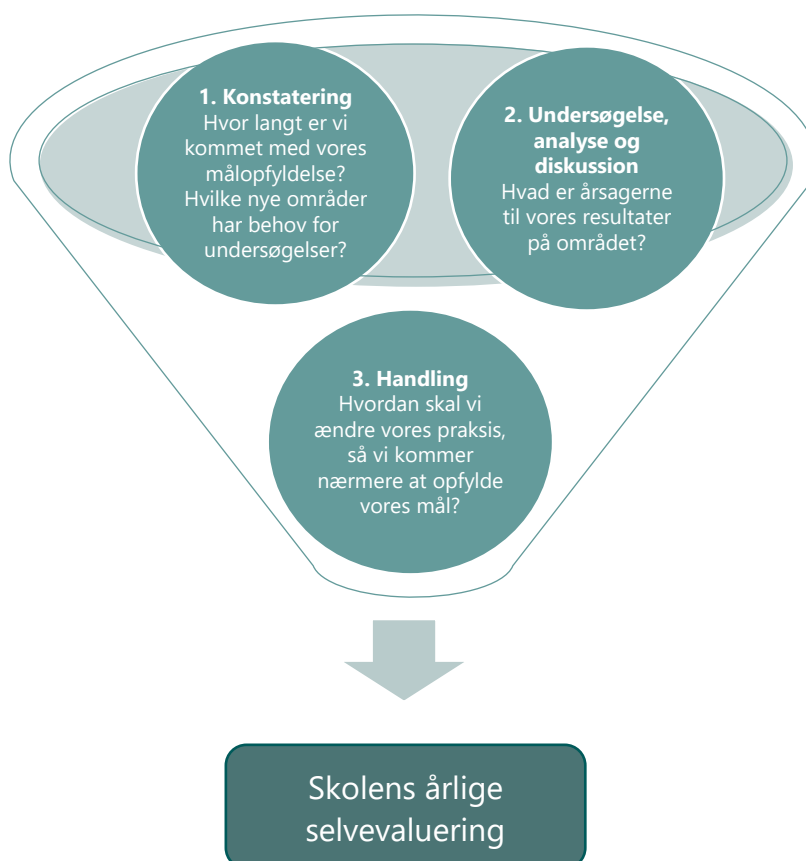
Skolen vælger selv formen for sin selvevaluering, men det anbefales, at skolen systematisk og skriftligt dokumenterer sin årlige selvevaluering med beskrivelser af den indsamlede viden, analysen af kvalitative og kvantitative data, samt betydningen for skolens opfyldelse af allerede opstillede mål, samt eventuelt behov for forbedringer, nye indsatser og mål.

Skolens selvevaluering kan med fordel indeholde følgende tre dele, som er illustreret i figur 3 nedenfor:

- 1) en konstaterende del – graden af målopfyldelse

- 2) en analytisk del – årsagerne til resultaterne
- 3) en handlingsanvisende del – behov for ændringer/justering af praksis ift. mål

Figur 3. Eksempel på dele i skolens selvevaluering



5. Skriftlig opfølgingsplan

Erhvervsskolen skal på baggrund af den årlige selvevaluering udarbejde en skriftlig opfølgingsplan, jf. § 9 i bekendtgørelse om erhvervsuddannelser. Opfølgingsplanen skal indeholde oplysninger om ændringsbehov, løsningsforslag og operationelle kvalitetsmål. Det skal endvidere fremgå af opfølgingsplanen, hvordan de konkrete indsatser og aktiviteter vil blive iværksat for at opnå skolens kvalitetsmål, samt hvordan indsatserne vil blive evalueret med henblik på, om skolen har nået sine mål, jf. § 9 i bekendtgørelse om erhvervsuddannelser.

5.1 Udformning af skolens skriftlige opfølgingsplan

Der er ikke fastsat krav til, hvordan skolens opfølgingsplan konkret skal udformes. Det anbefales, at opfølgingsplanen udarbejdes så konkret som muligt, så ledere, undervisere, personale og elever/lærlinge kan følge skolens udvikling og bidrage til at opnå de fælles mål, resultatmål og eventuelle delmål.

Opfølgingsplanen kan fx udformes i et skema, hvor skolen ud for hvert kvalitetsmål angiver resultatmål, samt en kort beskrivelse af de indsatser og aktiviteter, der skal sikre, at målet nås. Det anbefales, at skolens opfølgingsplan indeholder en detaljeret tidsplan, samt en angivelse af, hvem i organisationen, der er ansvarlig for, at de forskellige indsatser gennemføres, og at målene nås. Det er op til skolen selv at vurdere, hvem der skal være ansvarlige for de enkelte mål og indsatser, men alt efter indsatsområdet kan de ansvarlige fx være specifikke faggrupper, nedsatte udvalgs- og arbejdsgrupper, ledelsesgrupper eller individuelle personer, fx i form af en projektleder. Et eksempel på et skema til en opfølgingsplan kan ses nedenfor.

Figur 4. Eksempel på skema til opfølgingsplan

Opfølgingsplan					
Kvalitetsmål	Resultatmål	Indsats	Aktivitet	Tidsplan	Ansvarlig
Mindre frafald på GF	Mindske frafald fra 6,5 % til 5 % Mindske fravær fra 12 % til 10 %
...

6. Inddragelse af elever, medarbejdere og lokalt uddannelsesudvalg i kvalitetsarbejdet

Skolens procedurer for kvalitetsarbejdet skal understøtte, at skolens medarbejdere, elever og lærlinge samt det lokale uddannelsesudvalg inddrages i et nødvendigt og tilstrækkeligt omfang i kvalitetsarbejdet, herunder i selvevalueringen og i arbejdet med planen for opfølgning, jf. § 6, stk. 4, i bekendtgørelse om erhvervsuddannelser.

Skolen skal løbende inddrage elever og lærlinge i arbejdet med at forbedre elev/lærlinge-trivsel og udvikle undervisningsmiljøet. Skolen skal aktivt understøtte, at elever og lærlinge deltager i skolens interne fora, såsom elevrådet, bestyrelsen og lokale uddannelsesudvalg, jf. § 6, stk. 5, i bekendtgørelse om erhvervsuddannelser.

Det er vigtigt, at erhvervsskolens kvalitetssystem og -arbejde er en fast forankret del af skolens daglige arbejde og overordnede ledelsesfilosofi, værdier og kultur, og pædagogiske og didaktiske grundlag. Derfor er det også vigtigt, at skolens medarbejdere og elever inddrages i både udformningen af skolens kvalitetssystem og i det konkrete kvalitetsarbejde.

Inddragelsen af de forskellige grupper i kvalitetsarbejdet har til formål at skabe en øget bevidsthed på skolen om de mål og indsats, som skolen arbejder med. Inddragelsen skal ligeledes bidrage til en øget ejerskabsfølelse til kvalitetssystemet og -arbejdet hos medarbejdere og elever/lærlinge, samt bidrage til at sikre, at arbejdet er praktisk anvendeligt i hverdagen.

Det er hensigtsmæssigt, at skolen tænker over, hvordan de forskellige grupper af medarbejdere kan inddrages i kvalitetsarbejdet. Underviserne spiller ofte en central rolle i at omsætte initiativer til praksis. Det er derfor vigtigt, at medarbejderne deltager i processen og motiveres til at tage ansvar for realiseringen af fælles mål. Et eksempel kan være at inddrage medarbejdere i arbejde med at bearbejde elevtilfredshedsundersøgelserne og den efterfølgende opfølgning i form af valg og formulering af indsats og mål herfor.

Elevernes/lærlingenes involvering kan fx foregå på klasse- eller holdniveau, gennem elevrådet eller på temadage, der involverer alle skolens elever.

Det kan med fordel fremgå af skolens årshjul (jf. kapitel 1) og evt. af opfølgningsplanen (jf. kapitel 5), hvornår og hvordan elever/lærlinge, medarbejdere, det lokale uddannelsesudvalg og andre relevante interessenter inddrages og informeres.

7. Tilfredshedsmåling for oplæringsvirksomheder

Skolen skal hvert år gennemføre en tilfredshedsmåling blandt de oplæringsvirksomheder, der har aktive uddannelsesaftaler i den pågældende periode, jf. § 10, stk. 2-4, i bekendtgørelse om erhvervsuddannelser § 10, stk. 2-4.

Tidsperioden for tilfredshedsmålingen fastsættes hvert år af Styrelsen for Undervisning og Kvalitet og offentliggøres på ministeriets hjemmeside, jf. § 10, stk. 2, i bekendtgørelse om erhvervsuddannelser.

For at gennemføre virksomhedstilfredshedsmålingerne anvendes et specifikt spørgeskema med tilhørende vejledning. Disse materialer stilles til rådighed på ministeriets hjemmeside.

Senest en uge efter den enkelte skolen har gennemført tilfredshedsmålingen skal skolen indberette besvarelsenerne til Styrelsen for It og Lærings Web-service. Skolen er forpligtet til at præsentere resultaterne af de årlige virksomhedstilfredshedsmålinger på sin hjemmeside på en lettilgængelig måde, jf. § 10, stk. 4, i bekendtgørelse om erhvervsuddannelser.

Det anbefales, at skolen analyserer og vurderer resultaterne for oplæringsvirksomhedernes tilfredshed med henblik på at identificere, hvilke forhold – positive som negative – der har været afgørende herfor. En sådan analyse kan give skolen et grundlag for at tilrettelægge indsatser, der sigter mod at forbedre tilfredsheden og relationer med virksomhederne.

8. Dataindsamling

Skolen skal i sit arbejde med at udvikle kvaliteten indsamle og anvende data. Skolens dataindsamling skal bidrage til, at skolen kan danne et overblik over skolens overordnede resultater og mål på tværs af forskellige områder og uddannelsesretninger.

De oplysninger, som skolen samler ind, kan variere mellem kvantitative og kvalitative data. Dette kan inkludere dataudtræk fra databaser eller systemer samt informationer af en mere kvalitativ karakter, eksempelvis i form af mødereferater eller systematisk dialog mellem lærere, vejledere og ledere om undervisningens tilrettelæggelse osv. Hertil kan også komme input og synspunkter fra praktikvirksomheder, elevråd og de lokale uddannelsesudvalg.

Der er ingen faste krav til det præcise format for de indsamlede data, men de skal være relevante og tilpasset til det specifikke mål, der skal evalueres.

8.1 Data fra Uddannelsesstatistik.dk

Børne- og Undervisningsministeriets Uddannelsesstatistik.dk er et vigtigt værktøj i skolens resultatvurdering (jf. kapitel 3).

På Uddannelsesstatistik.dk kan skolen finde data om egne og nationale resultater på indikatorer for de fire mål. Desuden er der mulighed for at bryde data ned på undergrupper, f.eks. efter uddannelse, afdeling, køn, alder etc., hvilket kan være værdifuldt i forbindelse med identificering af specifikke udfordringer.

Som en del af anvendelsen af Uddannelsesstatistik.dk bør skolen sætte sig ind i datadokumentationen for de individuelle indikatorer, så der ikke opstår tvivl om, hvad opgørelserne repræsenterer, hvilke elever der er inkluderet osv. Skolen kan tage kontakt til Styrelsen for It og Læring, hvis data ikke er genkendelige.

8.2 Indsamling og brug af lokale data

Selvom data fra Uddannelsesstatistik.dk vil udgøre en uomgængelig del af skolens dataindsamling, vil en fyldestgørende resultatvurdering og selvevaluering sjældent kunne gennemføres udelukkende ved brug af centrale data.

Hvis en skole fx på baggrund af centrale frafaldsdata sorteret efter køn og alder, konstaterer et større frafald blandt kvinder end mænd, giver det i sig selv ikke tilstrækkeligt grundlag at handle på, medmindre der følges op med en nærmere analyse af de underliggende årsager hertil.

I sådanne tilfælde vil der ofte være brug for mere lokale data, som kan bidrage til at afdække årsagerne til skolens resultater på et niveau, der inddrager individuelle motiver og bevæggrunde. Dette kan fx inkludere fraværdsdata samt input fra undervisere, vejledere og elever/lærlinge om faktorer, der påvirker frafaldet.

Udover at lokale data kan bidrage til et mere nuanceret billede af skolens udfordringer og potentielle løsninger hertil, er det også en fordel, at skolen kan indsamle de lokale data løbende og i umiddelbar forlængelse af iværksatte indsatser. Lokale data er derfor også anvendelige til at give tidligere indikationer om effekten af nye indsatser og aktiviteter, indtil de centrale data fra uddannelsesstatistik.dk bliver tilgængelige.

Endelig er indsamling af lokale data relevant i forhold til lokale kvalitetsmål eller fokusområder, hvor der ikke foreligger centrale data, såsom målet om at udvikle elevernes/lærlingenes interesse og evner til aktiv deltagelse i et demokratisk samfund. Dette kan fx involvere evaluering af elevernes/lærlingenes deltagelse i formelle og uformelle demokratiske processer, herunder skolens elevråd.

De lokale data kan være såvel kvalitative som kvantitative. Eksempelvis kan kvantitative data som prøveresultater, eksamener og standpunktskarakterer anvendes til at belyse opstillede mål som elevernes/lærlingenes opnåelse af faglige mål i uddannelsen.

En systematisk indsamling af kvalitative data fra elever/lærlinge og undervisere kan eksempelvis bidrage til at belyse, hvordan den praktiske udførelse af undervisningen understøtter uddannelsens formål og mål.

9. Øvrige kvalitetsinitiativer

9.1 Elevtrivselsmåling

Alle erhvervsskoler skal hvert år gennemføre en måling af elevernes og lærlingenes trivsel med det formål at følge og styrke elevernes og lærlingenes trivsel jf. lov om erhvervsuddannelser § 30a. Målingen skal ske ved hjælp af redskab, som STIL stiller til rådighed for skolerne, jf. lov om erhvervsuddannelser § 30a stk. 2, og målingen skal foretages i perioden 1. november til den 31. december, jf. bekendtgørelse om måling af elevs og lærlinges trivsel i erhvervsuddannelser § 1.

Målingen er en del af opfølgning på mål 4 i erhvervsuddannelsesreformen: "*Tilliden til og trivslen på erhvervsskolerne skal styrkes*". Elevtrivselsmålingen anvendes både i skolernes lokale kvalitetsarbejde samt ministeriets kvalitetstilsyn.

Yderligere information kan findes i vejledningmaterialet på www.emu.dk

9.2 Det faglige udvalgs rolle

Det fremgår af § 5 i bekendtgørelse om erhvervsuddannelser, at det faglige udvalg for en uddannelse skal foretage opfølgning af, om uddannelsen lever op til de forventede kvalitetskrav i uddannelsen.

Det faglige udvalg skal (jf. § 5, stk. 2-5 i bekendtgørelse om erhvervsuddannelser):

- i samarbejde med de lokale uddannelsesudvalg og oplæringsvirksomhederne foretage løbende kvalitetsudvikling og kvalitetssikring af uddannelsernes oplæringsdel, herunder følge udviklingen i større elev- og lærlingegrupper gennemførelse af oplæringen
- i samarbejde med de lokale uddannelsesudvalg og skolerne foretage løbende kvalitetsudvikling og kvalitetssikring af eventuel skoleoplæring
- følge beskæftigelsesudviklingen og afgive indstilling vedrørende behov for uddannelsen eller ændringer i uddannelsen
- følge de lokale uddannelsesudvalgs arbejde med den lokale undervisningsplan på de skoler, der er godkendt til at udbyde erhvervsuddannelse

9.3 Det risikobaserede kvalitetstilsyn på erhvervsuddannelsesområdet

Styrelsen for Undervisning og Kvalitets risikobaseret kvalitetstilsyn har til formål at understøtte skolerne i at tilbyde uddannelse af høj kvalitet og indfri deres forpligtelse til at bidrage til at opfylde erhvervsuddannelsesreformens fire klare mål.

Tilsynet skal sikre, at der systematisk kan identificeres og gribes ind over for skoler, der viser tegn på vedvarende lav kvalitet.

Tilsynet foregår med en tæt dialog om kvalitet og resultater med institutionerne i forbindelse med tilsynets gennemførelse.

På baggrund af data i Uddannelsesstatistik.dk gennemfører styrelsen årlige screeninger af skolernes resultater på indikatorer for reformens fire mål. Skoler, der udvælges i screeningen bliver bedt om en kort redegørelse om, hvordan skolen har sat fokus på det eller de specifikke områder i det lokale kvalitetsarbejde. Primært på baggrund af redegørelsen og screeningsresultaterne afsluttes nogle skoler, og et mindre antal fortsætter i tilsyn.

Styrelsen lægger i kvalitetstilsynet vægt på, at den enkelte skole arbejder målrettet med kvalitetsudvikling og resultatvurdering, og at skolerne tager udgangspunkt i de regler for kvalitetsarbejde, der er beskrevet i denne vejledning.

Kolofon

Vejledning om erhvervsskolernes kvalitetsarbejde

Redaktion:

Kontor for Erhvervsuddannelser, Styrelsen for Undervisning og Kvalitet, Børne- og Undervisningsministeriet

Grafisk tilrettelæggelse og layout:

Børne- og Undervisningsministeriet

Publikationen kan ikke bestilles, men den kan hentes på Børne- og Undervisningsministeriets hjemmeside

Eventuelle henvendelser af indholdsmæssig karakter rettes til STUK.KE@stukuvm.dk

Udgivet af:

Børne- og Undervisningsministeriet, 2024

