



## Optagelsesprøver på erhvervsuddannelserne 2019 og 2020

### Resumé:

- Ansøgere til erhvervsuddannelserne, som ikke opfylder adgangskravene skal have tilbud om en centralt stillet optagelsesprøve. Dette notat omhandler disse optagelsesprøver i 2019 og 2020.
- I perioden januar-september 2020 var godt 3.100 ansøgere indkaldt til en optagelsesprøve. I 2019 var dette tæt på 4.000.
- I 2020 gennemførte lidt færre optagelsesprøven sammenlignet med året før. Over 1.700 bestod begge år den faglige test i optagelsesprøven.
- Kun cirka 1 ud af 10, som var til optagelsesprøve i 2020, kom direkte fra grundskolen.

**Optagelse på en erhvervsuddannelse** foregår overordnet set via to spor afhængig af, om ansøgerne opfylder adgangskravet for optagelse.

**Direkte optag:** Ansøgere, der har bestået folkeskolens afgangseksamen og har opnået mindst 2,0 i gennemsnit i både dansk og matematik, samt at de søger optagelse direkte efter 9. eller 10. klasse, er vurderet uddannelsesparat og har indsendt deres studievalgportfolio, kan optages direkte på en erhvervsuddannelse<sup>1</sup>. Det samme er tilfældet for elever, der har en uddannelsesaftale med en virksomhed.

**Optag via optagelsesprøve:** Ansøgere, der ikke opfylder adgangskravene, har mulighed for at gå til en optagelsesprøve på en erhvervsskole. Optagelsesprøven består af en faglig test i dansk og/eller matematik, en samtale samt en helhedsvurdering. Ansøgere, der indkaldes til optagelsesprøve, kan således enten optages, hvis de består de nødvendige faglige test, eller i tilfælde hvor erhvervsskolen, uanset testresultatet, vurderer ansøgeren egnet til at påbegynde en erhvervsuddannelse. I nogle tilfælde kan ansøgeren optages på andet grundlag<sup>2</sup>.

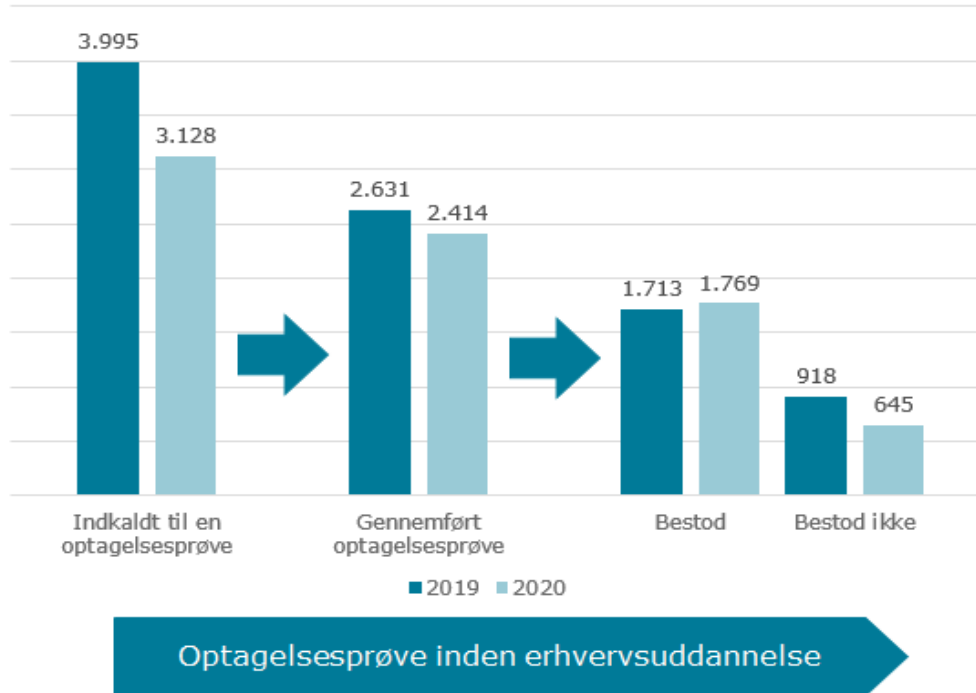
<sup>1</sup> Adgangskravene om bestået afgangseksamen og positiv uddannelsesparathedsvurdering gælder kun for ansøgere, som har afsluttet folkeskolen i 2017/2018 eller senere.

<sup>2</sup> Andet grundlag dækker her over elever, der i optagelsesprocessen får en uddannelsesaftale og dermed kan tilgå en erhvervsuddannelse. Det dækker også elever, der har indleveret beviser for (fx udenlandske beviser), at adgangskravet er opfyldt.

## Ansøgere indkaldt til optagelsesprøve

Af de godt 3.000 ansøgere, der var indkaldt til optagelsesprøve i 2020, gennemførte 77 pct. optagelsesprøven. Af dem, der har gennemført prøven, bestod 73 pct. den faglige test. Der er flere beståede prøver i 2020 i forhold til 2019, selvom flere i 2019 gennemførte en optagelsesprøve, *jf. figur 1*.

**Figur 1 Optagelsesforløb for ansøgere indkaldt til optagelsesprøve i januar-september 2020 sammenlignet med 2019**

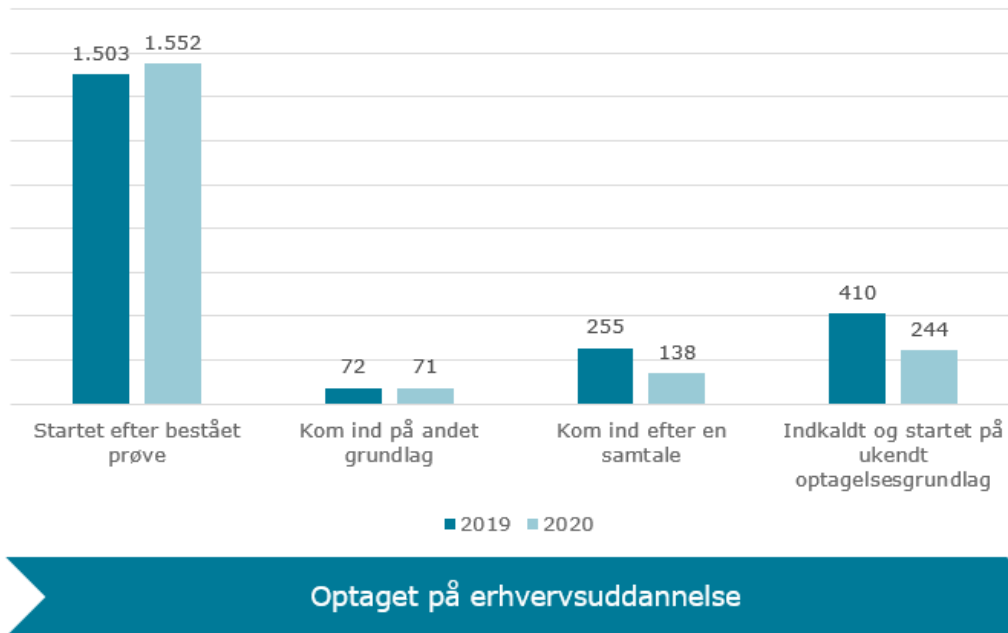


Kilde: Styrelsen for It og Læring

Af de ansøgere, der bestod en optagelsesprøve i 2020, startede 88 procent efterfølgende på en erhvervsuddannelse. Det var samme andel som i 2019, *jf. figur 1 og figur 2*.

Samlet set startede 64 procent af eleverne, som havde været indkaldt til en optagelsesprøve i 2020. Langt de fleste er startet efter at have bestået optagelsesprøven. Ud over denne gruppe startede kun få (i alt 138) på en erhvervsuddannelse, fordi skolen efter en samtale og en helhedsvurdering har valgt at optage eleven, efter at eleven har gennemført, men ikke bestået, de nødvendige faglige test i optagelsesprøven. Ligeledes var det kun ganske få (i alt 71), der startede på andet grundlag fx et udenlandsk eksamensbevis. I 2019 startede 56 procent, efter at være indkaldt, *jf. figur 2*.

**Figur 2 Påbegyndt erhvervsuddannelse efter at være indkaldt til optagelsesprøve i januar-september 2020 sammenlignet med 2019**



Kilde: Styrelsen for It og Læring

Når man ser på de elever, som faktisk starter på et grundforløb efter de har været til en optagelsesprøve, så udgør de tre procent af alle, der startede på et grundforløb i perioden januar til september 2020. I 2019 var andelen fem procent<sup>1</sup>.

### Optagelsesprøverne fordelt på fag og resultater

Godt 3.100 ansøgere blev i 2020 indkaldt til optagelsesprøve i dansk, matematik eller begge fag. Det er næsten en fjerdedel færre end i 2019. Faldet ses primært blandt elever, der kommer direkte fra 9./10. klasse, *jf. tabel 1*, og kan skyldes, at folkeskolens afgangsprøve blev aflyst i 2020 og erstattet af årskarakterer, hvorfor flere elever opfyldte adgangskravet og ikke skulle til optagelsesprøve.

Næsten 9 ud af 10 af de ansøgere, der blev indkaldt til optagelsesprøve i 2020 var voksne og unge, der ikke kom direkte fra 9. og 10. klasse. I 2019 var andelen 71 procent. I denne gruppe af ansøgere skulle en større andel aflægge prøve i begge fag end i gruppen af elever, der kom direkte fra grundskolen, *jf. tabel 1*.

<sup>1</sup> Den samlede tilgang til grundforløbet på erhvervsuddannelserne findes på uddannelsesstatistik.dk: <https://uddannelsesstatistik.dk/Pages/Topics/23.aspx>.

**Tabel 1 Ansøgere indkaldt til optagelsesprøve fordelt på fag, januar-september 2019 og 2020**

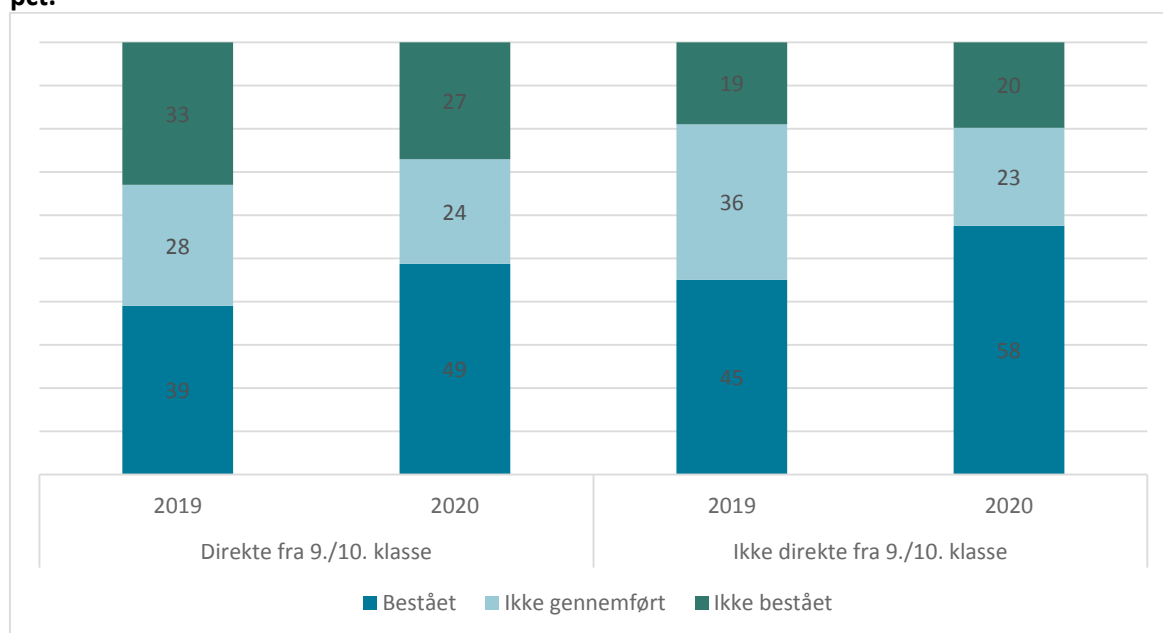
Indkaldt til optagelsesprøve i	Direkte fra 9./10. Klasse				Ikke direkte fra 9./10. klasse			
	2019		2020		2019		2020	
	Antal	Procent	Antal	Procent	Antal	Procent	Antal	Procent
Kun dansk	326	28	161	45	413	15	439	16
Kun matematik	464	40	122	34	1.242	44	1.027	37
Både dansk og matematik	360	31	72	20	1.150	41	1.307	47
<b>Antal ansøgere</b>	<b>1.150</b>	<b>100</b>	<b>355</b>	<b>100</b>	<b>2.805</b>	<b>100</b>	<b>2.773</b>	<b>100</b>

Kilde: Styrelsen for It og Læring

Note: Summen af andelen kan afvige lidt fra 100 grundet afrunding.

**Resultatet af prøverne**

Blandt ansøgere, der kom direkte fra 9. eller 10. klasse, bestod en lavere andel optagelsesprøverne i både 2019 og 2020 sammenlignet med andre ansøgere, *jf. figur 3*.

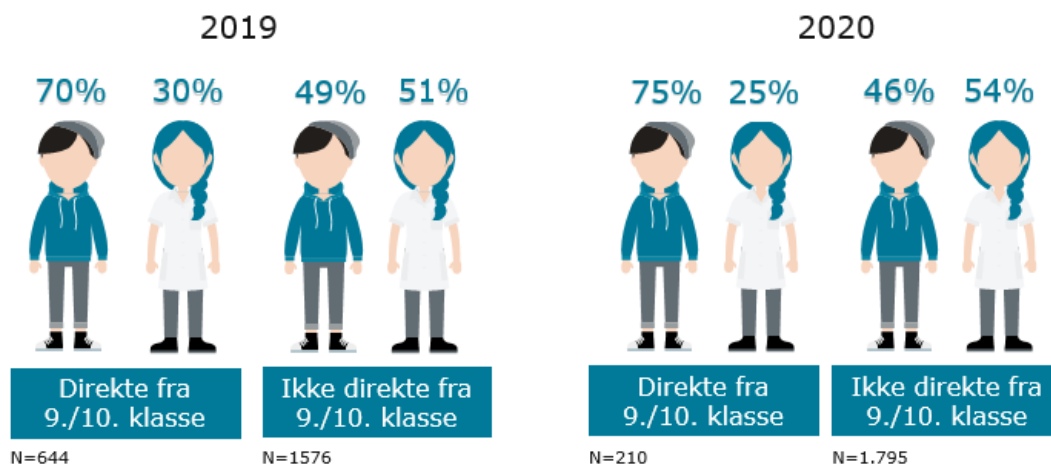
**Figur 3 Gennemførelse af optagelsesprøverne på EUD, januar-september 2019 og 2020, pct.**

Kilde: Styrelsen for It og Læring

## Elever som starter på en erhvervsuddannelse efter optagelsesprøve

I 2020 var 51 procent af dem, der starter på en efterhvervsuddannelse efter at have været til optagelsesprøve, kvinder. I 2019 var andelen 45 procent. Til sammenligning udgjorde kvinder 42 procent af dem, der starter på et grundforløb samlet set, i 2020 og 41 procent i 2019. Der er en større andel af mænd blandt dem, som kommer direkte fra 9./10. klasse, *jf. figur 4*.

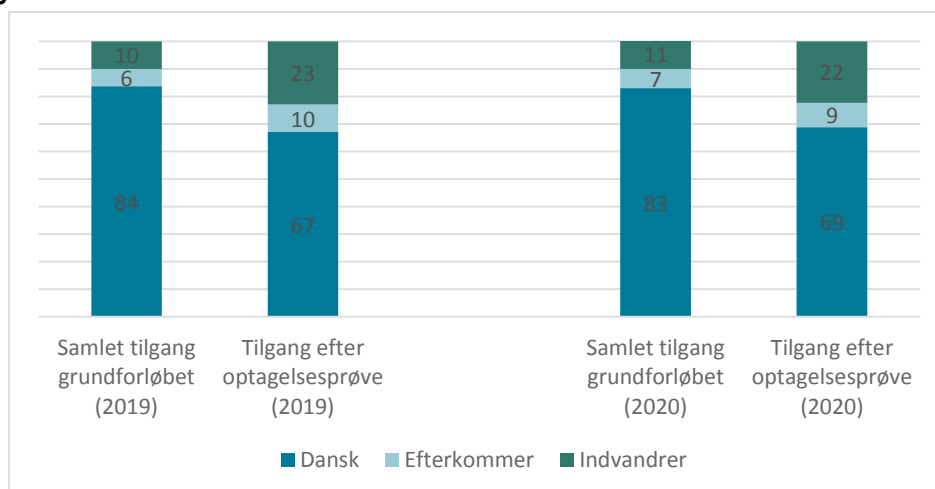
**Figur 4 Kønsfordeling for elever, der er startet efter en optagelsesprøve, januar-september 2019 og 2020**



Kilde: Styrelsen for It og Læring

Mens indvandrere udgjorde cirka hver tiende, som samlet set startede på et grundforløb på en erhvervsuddannelse, så udgjorde de knap hver fjerde, som startede efter at have været til optagelsesprøve. For efterkommere er andelen af den samlede tilgang til et grundforløb og andelen, der starter efter en optagelsesprøve mere ens, *jf. figur 5*.

**Figur 5 Tilgang til grundforløb på EUD fordelt på herkomst, januar-september 2019 og 2020**



Kilde: Styrelsen for It og Læring

Af de ansøgere, der påbegyndte en uddannelse, efter at være indkaldt til en optagelsesprøve, startede de fleste i 2020 inden for enten 'omsorg, sundhed og pædagogik' eller inden for 'teknologi, byggeri og transport'. Den højere andel af tilgange til uddannelser inden for 'omsorg, sundhed og pædagogik' findes blandt ansøgere, der ikke kommer direkte fra 9./10. klasse, jf. tabel 2. Bemærk at 'teknologi, byggeri og transport' er det største af de fire uddannelsesområder på erhvervsuddannelserne.

**Tabel 2 Tilgang til de forskellige uddannelsesområder**

Hovedområder (GF1)/ uddannelsesgrupper (GF2 og GF+)	Direkte fra 9./10. klasse		Ikke direkte fra 9./10. klasse	
	2019	2020	2019	2020
Andel af tilgang				
<b>Fødevarer, jordbrug og oplevelser</b>	11%	10%	10%	9%
<b>Kontor, handel og forretningsservice</b>	15%	15%	11%	9%
<b>Omsorg, sundhed og pædagogik</b>	20%	16%	37%	44%
<b>Teknologi, byggeri og transport</b>	53%	60%	41%	38%
<b>Tilgang i alt</b>	664	210	1576	1.795

Kilde: Styrelsen for It og Læring

### Få mere at vide

Er du interesseret i at vide mere om optagelsesprocessen på erhvervsuddannelserne, kan du se på Børne- og Undervisningsministeriets hjemmeside på:

<https://uvm.dk/erhvervsuddannelser/adgang-og-optagelse/optagelsesproeve/om-optagelsesproeverne>.

## **Bilag 1 - Metode**

### **Datagrundlag**

Det var sjette år i træk, at dataindsamlingen vedrørende optagelsesprøver på erhvervsskolerne er gennemført.

Dataindsamlingen om optagelsesprøver på erhvervsskolerne for 2019 og 2020 var baseret på skolernes registreringer af oplysninger om optagelsesprøver i det administrative system EASY-A samt en webapplikation. Skolerne der brugte EASY-A har gennem en webapplikation valideret de indberettede oplysninger. Skoler med et andet administrativt system indberettede data om optagelsesprøverne direkte i webapplikationen i 2019. I 2020 indsamles data via skolernes nye administrative systemer i de tilfælde, hvor skolerne havde taget de nye i anvendelse. Analysen omfattede optagelsesprøver afholdt i perioden januar til og med august 2019 og 2020.

Data om optagelsesgrundlag blev koblet med tilgangstallene til erhvervsuddannelserne for perioden januar til og med september i henholdsvis 2019 og 2020. Dette blev brugt til at bestemme, hvilke elever der startede på en erhvervsuddannelse efter at være indkaldt til optagelsesprøve. Elever, der kom direkte fra grundskolen, er fundet ved hjælp af indberettede prøveresultater fra grundskolens 9. og 10. klasse til Styrelsen for It og Læring. Hvis en ansøger optræder med karakterer fra 9. eller 10. klasse i sommeren 2019 for prøverne i 2019 og 2020 for disse prøver, antages ansøgeren at komme direkte fra grundskolen.

### **Svarprocent**

Alle erhvervsskolerne, der i perioden havde afholdt optagelsesprøver, har registreret optagelsesprøver og bekræftet, at de har valideret tallene i 2019. I 2020 manglede data fra en enkelt institution, mens 2 institutioner har meldt om mindre uoverensstemmelser mellem indberettede data og deres egne oplysninger om optagelsesprøver.

### **Datakvalitet**

Resultaterne af undersøgelsen i 2019 og 2020 kan ikke direkte sammenlignes med de fire tidligere år, da der skal tages forbehold for, at dataindsamlingen i alle årene fra 2015 til 2019, er gennemført på forskellige måder. Data om optagelsesprøverne i 2015 dækker prøver afholdt i juli og august. Optagelsesprøverne i 2016 er indsamlet på argregeret niveau for juni-september. I 2017 er data indsamlet på individniveau for perioden januar-september. I 2018 er data ligeledes på individniveau, men for elever med angivet start i perioden juni til og med august. I 2019 og 2020 er data på individniveau for optagelsesprøver afholdt i januar til og med august, men med studiestart i perioden januar til og med september. Selvom langt de fleste optagelsesprøver bliver afholdt fra juni-august, bliver der også afholdt en del i januar, dette kan derfor forventes at have betydning for sammenligning af tallene.

Datasættet er rensat for dubletter internt på hovedinstitutionerne. Det er den observation med den seneste studiestart, registreret i forbindelse med optagelsesprøven, der beholdes. I alt fjernes 28 dubletter i 2019. I 2020 var nogle

observationer indberettet både via webapplikationen og det studieadministrative system, i dette tilfælde er taget observationen fra webindberetningen. I alt blev 130 dubletter fjernet i 2020, primært på grund af dobbelt indberetning.

Hvis ansøgere er indkaldt, men ikke er registreret med et resultat, antages at ansøgeren ikke er mødt til prøven. Hvis ansøgere modsat kun har et resultat af en prøve, uden at være registreret som indkaldt, antages at ansøger er indkaldt til denne prøve. Ansøgere, der har været indkaldt til optagelsesprøve i både dansk og matematik, men som kun har gennemført én af prøverne, er ikke regnet for at være mødt til de nødvendige prøver.

I indberetningen er nogle ansøgere registreret som 'optaget via samtale' eller 'optaget på andet grundlag' uden at være indkaldt til en optagelsesprøve. Disse observationer indgår ikke i statistikken i dette notat. Det drejer sig i alt om 394 personer i 2019. Af disse starter 323 på en erhvervsuddannelse, hvoraf 244 er optaget på andet grundlag og 37 via samtale, mens 42 ikke er angivet. I 2020 drejer det sig om 945 ansøgere. Af disse starter 784 på en erhvervsuddannelse, heraf 611 på andet grundlag og 170 på baggrund af en samtale.



## Bilag 2 – Optagelsesprøver tidligere år

Resultaterne af undersøgelsen kan ikke direkte sammenlignes med perioden 2015 til og med 2018, da der skal tages forbehold for, at dataindsamlingen i alle tidligere år er gennemført på forskellige måder og dækker forskellige indsamlingsperioder.

**Tabel 3 Antal ansøgere der henholdsvis består og ikke-består optagelsesprøver i dansk og matematik, 2015-2020**

År/ Fag	Bestået		Ikke bestået		I alt
	Antal	Procent	Antal	Procent	
<b>2015</b>					
Matematik	1.338	58	910	39	2.314
Dansk	986	73	340	25	1.351
<b>2016</b>					
Matematik	1.476	65	910	35	2.288
Dansk	866	69	395	31	1.216
<b>2017</b>					
Matematik	1.614	73	602	27	2.216
Dansk	1.029	80	255	20	1.284
<b>2018</b>					
Matematik	1.022	62	621	38	1.643
Dansk	827	83	174	17	1.001
<b>2019</b>					
Matematik	1.453	69	662	31	2.115
Dansk	929	67	466	33	1.395
<b>2020</b>					
Matematik	1.529	79	418	21	1.947
Dansk	1.162	77	348	23	1.510

Note: I 2015 summerer andelene ikke til 100 procent, da der var 3 procent af ansøgerne i matematik og 2 procent af ansøgerne i dansk, hvor der ikke var oplysninger om resultatet af de aflagte prøver. Totalen er inklusiv disse.

Kilde: Styrelsen for It og Læring

Bemærk, at antallet af beståede optagelsesprøver ikke afspejler, hvor mange ansøgere, der opfylder de nødvendige krav for at blive optaget på en erhvervsuddannelse. Det skyldes blandt andet, at flere ansøgere skal bestå en optagelsesprøve i både dansk og matematik, men kun består den ene.