



## Virksomhedstilfredhedsmåling på erhvervsuddannelserne 2019

*Praktikvirksomhedernes tilfredshed skal øges frem mod 2020. Det er en af målsætningerne i Aftale om Bedre og mere attraktive erhvervsuddannelser, der blev indgået i 2015.*

*2019-målingen af virksomhedernes tilfredshed viser at:*

- I 2019 er virksomhedernes tilfredshed med erhvervsskolerne og deres elever uændret ift. 2018. På en skala fra 1-10 placerer virksomhederne sig i gennemsnit på 7,6.
- Virksomhederne er i højere grad tilfredse med eleverne end med samarbejdet med erhvervsskolerne. Tilfredshed med eleverne var i 2019 8,1, mens vurdering af samarbejdet med erhvervsskolerne var 7,3, hvilket er det samme som 2018.
- Virksomheder med elever på uddannelser inden for kontor, handel og forretningsservice er generelt mest tilfredse.
- Tilfredsheden er højere jo større virksomheden er. Det er især vurderingen af samarbejdet med skolerne, der er højere hos store virksomheder.

**Virksomhedstilfredshedsundersøgelsen** består af 13 spørgsmål om virksomhedernes tilfredshed med eleverne og samarbejdet med skolen. Spørgeskemaet er sendt fra de enkelte erhvervsskoler til virksomheder, som skolen samarbejder med om praktik. Virksomhedernes tilfredshed præsenteres i tre indikatorer:

- Virksomhedernes oplevelse af eleverne
- Virksomhedernes oplevelse af samarbejdet med erhvervsskolen
- Generel tilfredshed

Den generelle tilfredshed er en samlet indikator bestående af de første to indikatorer. Alle indikatorerne måles på en skala fra 1-10, hvor 1 udtrykker den laveste tilfredshed og 10 udtrykker den højeste tilfredshed.

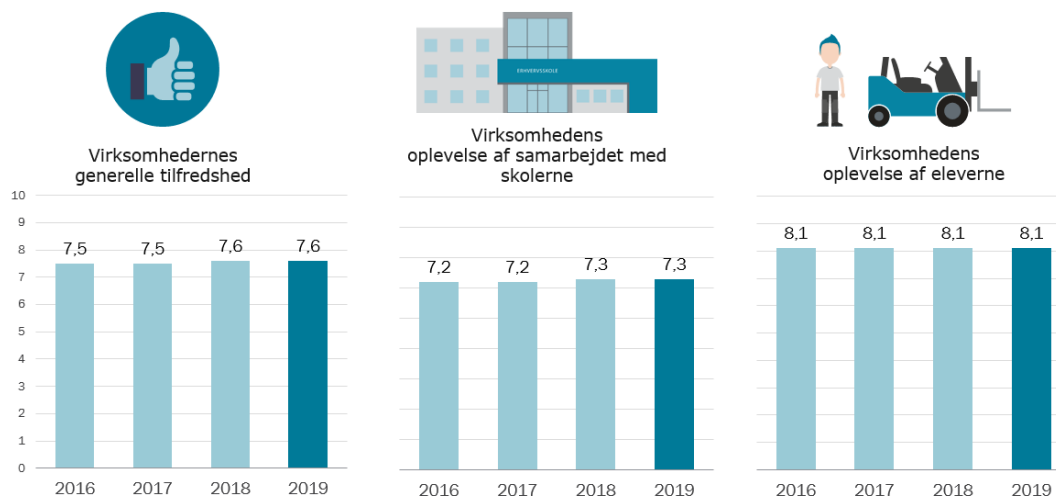
## Oplevelsen af samarbejdet med skolerne er på samme niveau som året før

På landsplan angiver de virksomheder, der i 2019 havde en eller flere elever, en samlet tilfredshed på 7,6 på en skala fra 1-10. Det er på niveau med de foregående år.

Virksomheders oplevelse af samarbejdet med skolerne i 2019 er i gennemsnit 7,3, hvilket er samme niveau som 2018, men en lille stigning i forhold til 2016 og 2017.

Vurderingen af eleverne er fortsat højere end oplevelsen af samarbejdet med skolerne. Indikatoren er uændret siden 2016 og ligger på 8,1, *jf. figur 1*.

**Figur 1: Virksomhedernes tilfredshed i forbindelse med praktikaftaler**



Anm.: For hver virksomhed beregnes et gennemsnit af svarene på spørgsmål inden for hver indikator, hvilket kaldes virksomhedens score på den pågældende indikator. En virksomheds besvarelse indgår kun i indikatoren, hvis virksomheden har svaret på mindst halvdelen af spørgsmålene.

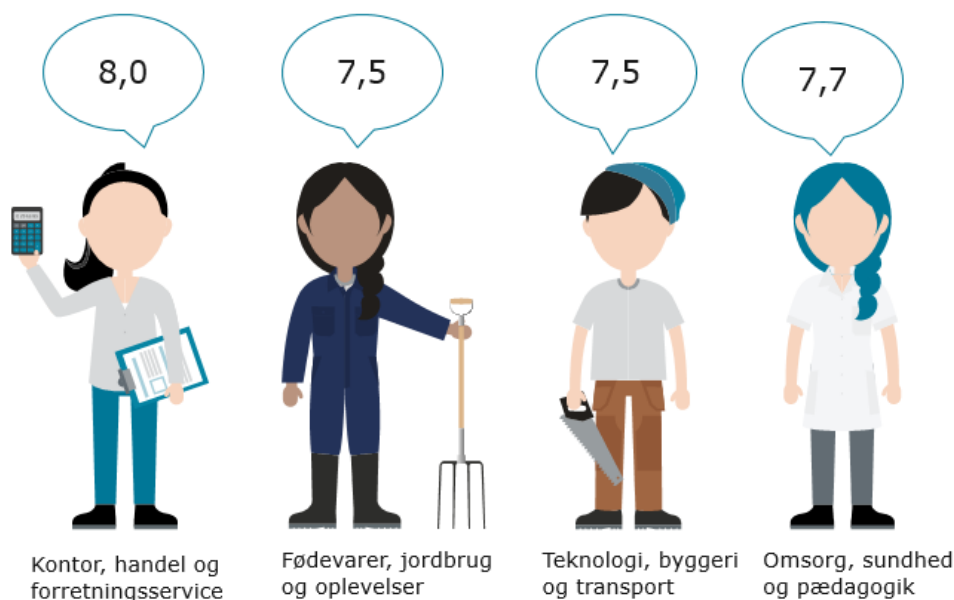
Kilde: Styrelsen for It og Læring

## Virksomheder med elever inden for kontor, handel og forretningservice er mest tilfredse

Den enkelte virksomhed har besvaret et separat spørgeskema for hver af de uddannelser, som virksomheden har elever fra.

Den gennemsnitlige tilfredshed er størst blandt virksomheder, der har elever fra uddannelser inden for *kontor, handel og forretningservice*, hvor den gennemsnitlige tilfredshed i 2019 er 8,0. Dette er på niveau med året før. Næststørst er tilfredsheden for virksomheder med elever fra uddannelser inden for *omsorg, sundhed og pædagogik*, hvor den gennemsnitlige generelle tilfredshed er 7,7, jf. figur 2.

**Figur 2: Størst tilfredshed inden for Kontor, handel og forretningservice**



Note: Figuren viser virksomhedernes gennemsnitlige generelle tilfredshed i 2019 fordelt på uddannelsesområder.

Kilde: Styrelsen for It og Læring

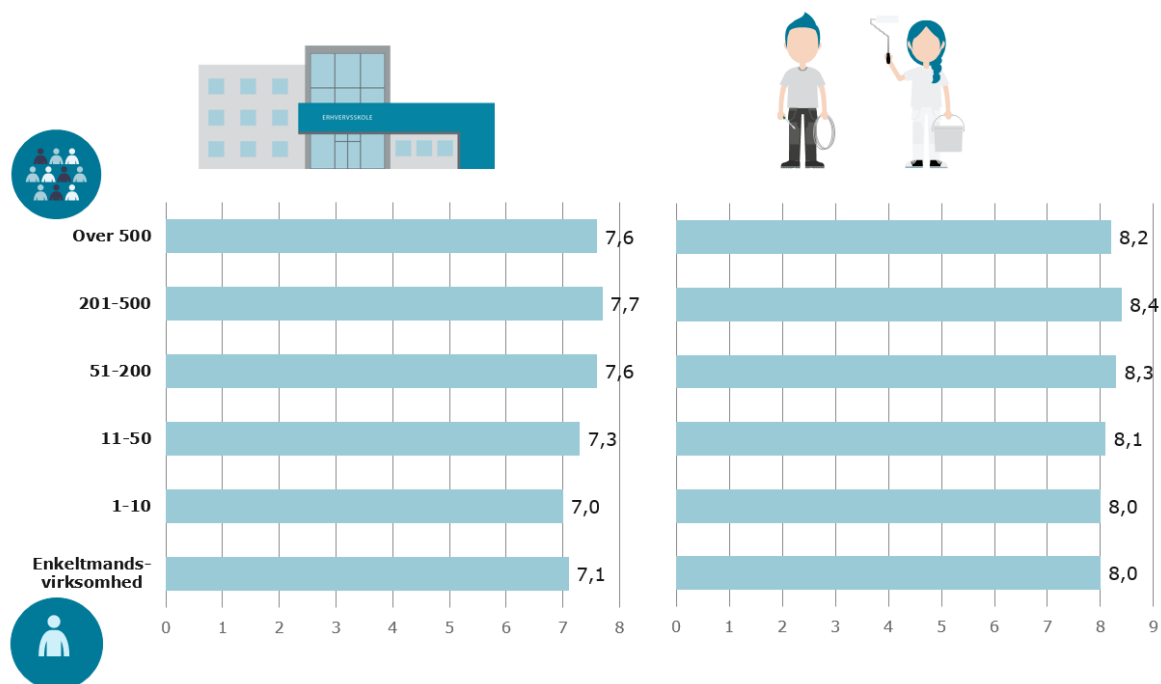
## Virksomhedens størrelse betyder meget for oplevelsen af samarbejdet med skolen

Store virksomheder er generelt mere tilfredse end mindre virksomheder, en tendens, der er gældende i hele perioden 2016-2019. Ses der på de to delindikatorer, viser det sig, at virksomhedens størrelse har mere betydning for, hvordan virksomhederne oplever samarbejdet med skolen, end for hvordan de oplever eleverne.

De største virksomheder med over 200 medarbejdere har den højeste gennemsnitlige tilfredshed med samarbejdet med skolerne. Enkeltmandsvirksomheder, der kun består af en arbejdende ejer uden andre medarbejdere, har den laveste gennemsnitlige vurdering af samarbejdet, nemlig 7,1. Disse virksomheder udgør dog kun 2 pct. af alle svar. Gennemsnittet for alle virksomheder er på 7,3. Der ses dog en stigning i tilfredsheden for samarbejdet med skoler for enkeltmandsvirksomheder, idet tallet lå på 6,7 i 2018. Se tal fra 2016 og de øvrige år [her](#).

Sammenhængen mellem størrelse og tilfredshed er ikke helt så stor for virksomhedernes oplevelse af eleverne. Enkeltmandsvirksomhedernes gennemsnitlige vurdering af deres oplevelse af eleverne er en smule under gennemsnittet for samtlige virksomheder, som var på 8,1. Store virksomheder med over 200 ansatte har derimod en oplevelse af eleverne, der er over gennemsnittet for alle virksomheder. Her ligger tilfredsheden på 8,2 og 8,4 i 2019, jf. figur 3.

**Figur 3: Virksomhedernes tilfredshed med skoler og elever i 2019 fordelt på antal ansatte**



Kilde: Styrelsen for It og Læring

## Værd at vide

### Hvem har besvaret spørgeskemaet?

De enkelte erhvervsskoler har haft ansvaret for at sende spørgeskemaer ud til de virksomheder, som de samarbejder med. Virksomhederne er blevet bedt om at besvare et spørgeskema for hver af de erhvervsuddannelser, som virksomheden har elever fra (en eller flere elever). Det er frivilligt for virksomhederne, om de vil deltage i målingen.

### Hvilken periode er undersøgelsen gennemført?

Indsamlingen af spørgeskemaer er gennemført fra 1. januar til 31. december 2019, hvilket giver en indsamlingsperiode på 12 mdr. Institutionerne kan selv tilrettelægge målingen på det tidspunkt, der passer dem bedst inden for indsamlingsperioden. Institutionerne skal kun fremsende spørgeskema til de virksomheder, der er i populationen på det tidspunkt, hvor institutionen vælger at gennemføre målingen.

### Hvor høj er svarprocenten?

Der er kommet svar fra 71 erhvervsskoler i 2019, hvilket er langt størstedelen af landets erhvervsskoler med praktikelever. I 2018 afgav 69 erhvervsskoler svar. Besvarelsene for 2019 dækker over 8.347 samarbejder. I hele 2019 vurderes der ca. at have været 44.000 samarbejdsrelationer, hvilket betyder, at ca. 19 procent har besvaret spørgeskemaet.

### Hvor mange spørgsmål indgår i spørgeskemaet?

I alt har virksomhederne besvaret 16 spørgsmål, hvoraf de tre af spørgsmålene er baggrundsspørgsmål om virksomhedens størrelse, besvarerens rolle og frekvensen af kontakt med skolen i praktikperioden. De resterende 13 spørgsmål omhandler virksomhedernes oplevelse af eleverne og deres oplevelse af samarbejdet med erhvervsskolen.

### Hvordan er indikatorerne dannet?

Indikatorerne er dannet på baggrund af en såkaldt faktoranalyse som er en metode til at finde grupperinger af spørgsmål, som måler den samme dimension af virksomhedernes tilfredshed. Alle spørgsmål indgår i faktoranalysen på nær de tre baggrundsspørgsmål. For yderligere omkring metoden henvises til metodebilaget.

Af data kan udledes følgende to differentierede indikatorer og en samlet indikator:

- *Virksomhedernes oplevelse af eleverne*: Indikatoren bygger på følgende fire spørgsmål om virksomhedernes opfattelse af de elever, de har i praktik.
  - Eleven/eleverne kan begå sig tilfredsstillende på arbejdspladsen

- Eleven/eleverne er motiverede for at lære nyt
  - Elevens/elevernes praktiske færdigheder er tilfredsstillende
  - Elevens/elevernes viden om fagområdet er tilfredsstillende
- *Virksomhedens oplevelse af samarbejdet med skolen:* Indikatoren bygger på følgende ni spørgsmål om virksomhedens opfattelse af, hvordan samarbejdet med erhvervsskolen fungerer, herunder om de får information nok fra skolen.
- Virksomheden ved, hvad eleven/eleverne arbejder med i skoleperioderne
  - Skoleperioderne supplerer praktikforløbene godt
  - Samarbejdet med skolen om elevernes udvikling, så de når uddannelsens mål, fungerer godt
  - Virksomheden har den information om regler og mål for oplæring i praktikperioderne, der er brug for til at planlægge oplæringen
  - Virksomheden har fået den hjælp, der var brug for i forbindelse med indgåelse af uddannelsesaftaler
  - Virksomheden har den nødvendige information om eleven/eleverne i skoleperioderne (fravær, prøveresultater mv.)
  - Virksomheden ved, hvem der kan kontaktes på skolen om forhold, der vedrører eleven/eleverne i praktik
  - Hvor tilfreds er virksomheden alt i alt omkring samarbejdet med institutionen?
  - I hvilken grad lever samarbejdet med institutionen op til virksomhedens forventninger?
- *Generel tilfredshed:* En samlet indikator bestående af de 13 spørgsmål, der indgår i de to første indikatorer.

**Vil du vide mere?**

Alle svarfordelinger og fordelinger af indikatorerne kan ses opdelt på flere baggrundsvariable i ministeriets datavarehus via følgende link:

<https://www.uddannelsesstatistik.dk/Pages/Topics/29.aspx>