



## Måling af elevernes trivsel på erhvervsuddannelserne i 2019

I 2019 er elevtrivselsmålingen på erhvervsuddannelserne gennemført for femte gang. Det er et mål for erhvervsuddannelsernes udvikling, der blev sat i Aftale om Bedre og mere attraktive erhvervsuddannelser forud for erhvervsuddannelsesreformen fra 2015, at elevernes trivsel øges frem mod 2020.

Undersøgelsen viser, at:

- På en skala fra 1 til 5 ligger elevernes trivsel i gennemsnit på 3,8.
- Elevernes angiver især en høj trivsel på "Velbefindende", mens "Fysiske rammer" ligger lavest.
- Elever, der tager en erhvervsuddannelse med eux, angiver lavere trivsel på stort set alle indikatorer end øvrige elever. For praktikindikatoren, er trivslen ens for eux elever og ikke-eux elever.
- Trivslen for elever i skolepraktik er lavere end for elever med praktik i en virksomhed.

Det bemærkes, at i forlængelse af folketingsbeslutning fra 2019 og Bekendtgørelse om måling af elevers trivsel i erhvervsuddannelser er trivselsmålingen i 2019 foregået en smule anderledes end de tidligere år, *jf. metodeafsnit bagest*.

### Trivselsindikatorer

Undersøgelsen af elevernes trivsel består af 33 spørgsmål samt 8 spørgsmål til elever i praktik/skolepraktik. Ud fra elevernes besvarelser på spørgeskemaet opstilles syv indikatorer:

**Egen indsats og motivation** er elevernes opfattelse af egen forberedelse, motivation, koncentration og deltagelse.

**Læringsmiljø** er en vurdering af lærernes forberedelse, faglig støtte, formidling, feedback og respekt.

**Velbefindende** er oplevelsen af social trivsel og samarbejdsevner.

**Fysiske rammer** er oplevelsen af de fysiske undervisningsforhold, vedligeholdelse, rengøring samt adgang til lokaler og udstyr.

**Egne evner** er elevernes opfattelse af, hvordan de klarer sig fagligt.

**Generel trivsel** er en samlet indikator bestående af de 28 spørgsmål som indgår i de fem indikatorer ovenfor.

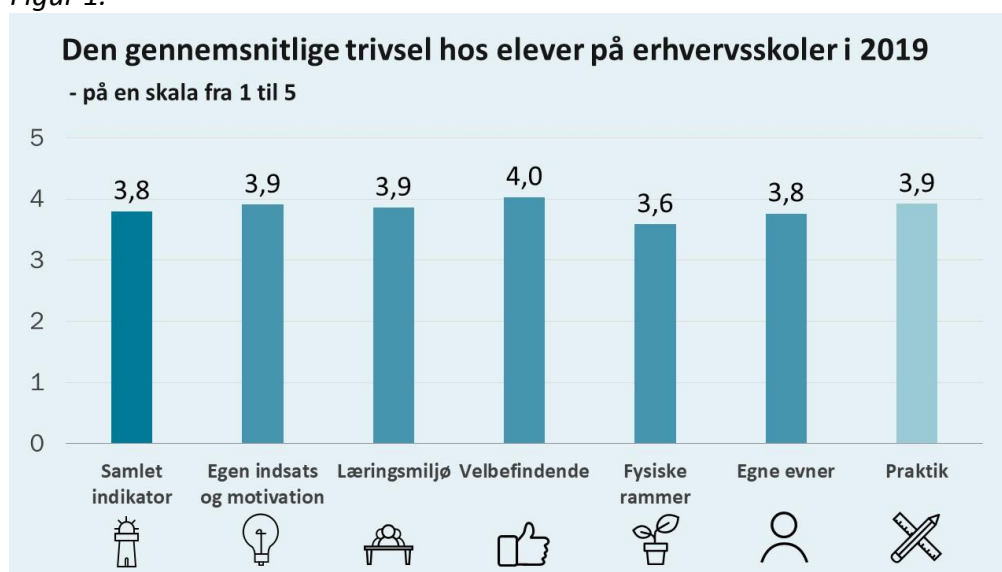
**Praktik** omhandler elevernes oplevelse af støtte og forberedelse i forbindelse med praktikken/skolepraktik samt samspil mellem skoleforløb og praktik/skolepraktik.

Alle indikatorer måles på en skala fra 1-5, hvor 1 udtrykker den dårligst mulige trivsel og 5 udtrykker den bedst mulige trivsel.

## Eleverne trives socialt på erhvervsskolerne

På en skala fra 1 til 5 ligger den generelle trivsel på 3,8. Eleverne angiver, at trivlsen er højest, når det kommer til "velbefindende", som omhandler den sociale trivsel på skolen. De fysiske rammer på skolerne er den indikator, hvor eleverne angiver den laveste trivsel, jf. figur 1. Niveaulet for trivlsen i 2019 er generelt nogenlunde på niveau med de forrige år. Opgørelserne for de 7 indikatorer de foregående år fremgår af tabel 1A, bilag A.

Figur 1.



Kilde: Styrelsen for It og Læring.

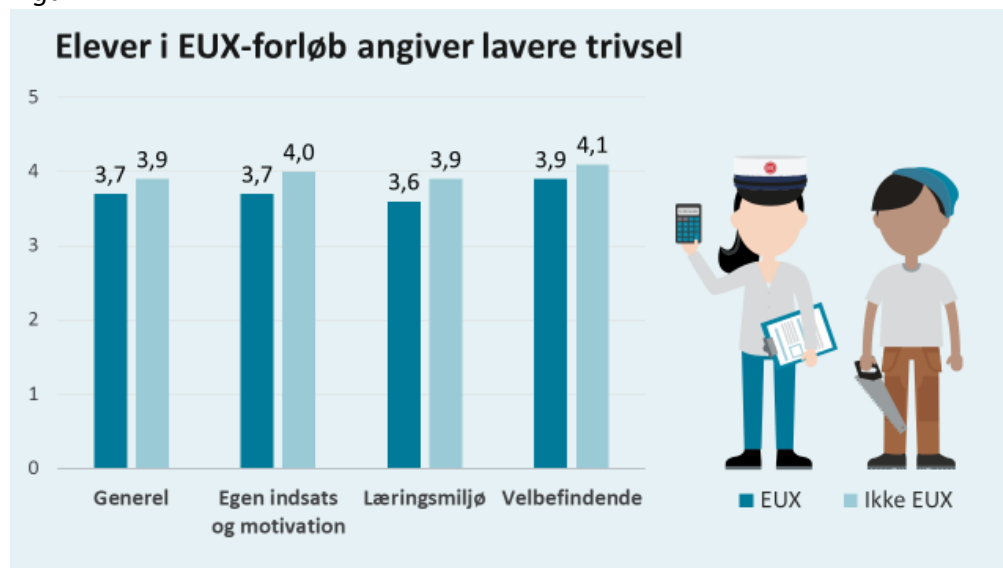
Note: For hver elev beregnes et gennemsnit af svarene på spørgsmålene inden for hver indikator, hvilket kaldes elevens score på den pågældende indikator. En elevs besvarelse indgår kun i indikatoren, hvis eleven har svaret på mindst halvdelen af spørgsmålene. Figuren viser gennemsnittet af elevernes trivselsscorer for hver indikator.

## Elever i eux-forløb angiver lavere trivsel

Elever, der tager en erhvervsuddannelse med eux, angiver generelt lavere trivsel på næsten alle indikatorer end elever, der ikke tager deres uddannelse med eux. Elever med eux angiver en generel trivsel på 3,7. Det er 0,2 point lavere end elever, der ikke tager deres uddannelse med eux. Forskellen er signifikant.

Den største forskel i trivsel for eux elever og ikke eux elever er for indikatorerne "Egen indsats og motivation" og "Læringsmiljø", jf. figur 2 nedenfor. Se desuden tabel 3A, bilag A, hvoraf bl.a. fremgår, at de indikatorer, hvor elever med eux angiver specielt lav trivsel, er på "Fysiske rammer" og "Læringsmiljø". Der er ikke forskel på trivsel i forbindelse med elevernes praktik på tværs af de to grupper, begge vurderer den til 3,9.

Figur 2.



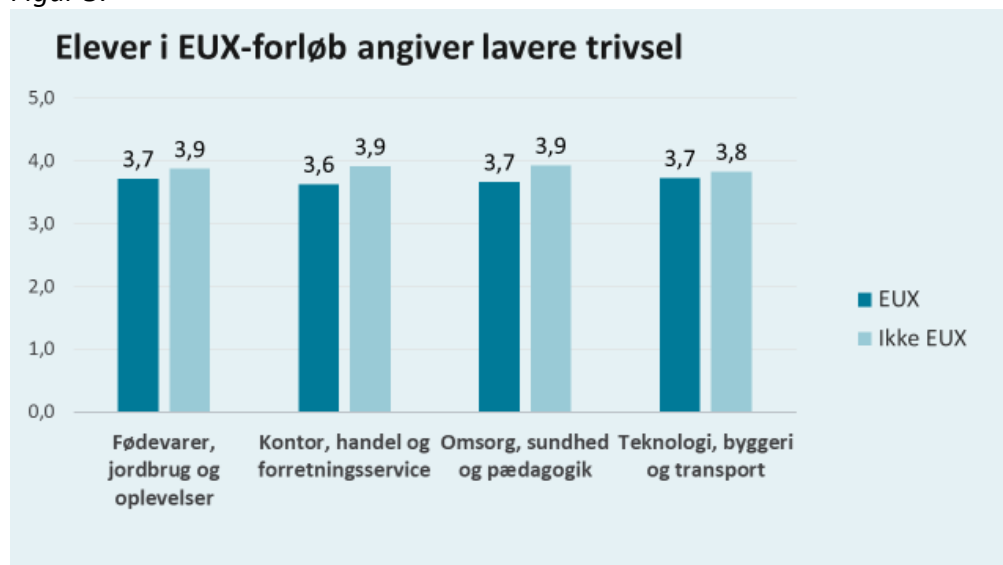
Kilde: Styrelsen for It og Læring.

Note: Figuren viser gennemsnit på de fire indikatorer, hvor der er størst forskel mellem elever med og uden EUX-forløb i 2019.

Bemærk: Elever med uoplyst elevtype indgår ikke i opgørelsen.

Inden for uddannelsesområdet kontor, handel og forretningsservice er der størst forskel i trivsel mellem elever med og uden eux. På uddannelser under teknologi, byggeri og transport er forskellen mindst, *jf. figur 3* nedenfor. I *bilag A, tabel 4* findes de differentierede indikatorer opdelt på både uddannelsesområde og eux-forløb.

Figur 3.



Kilde: Styrelsen for It og Læring.

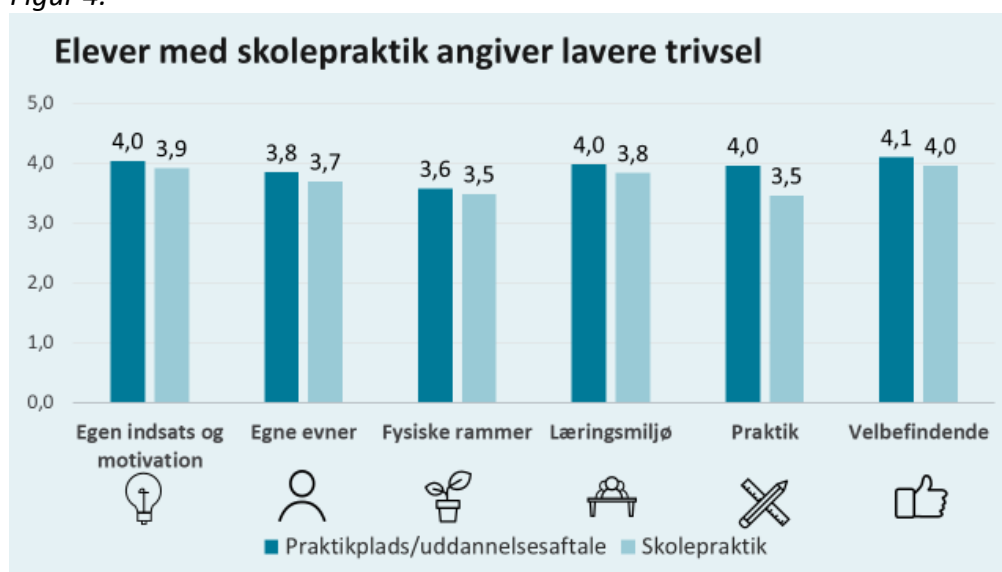
Note: Figuren viser gennemsnit på de fire uddannelsesområder, for elever hhv. med og uden eux-forløb i 2019.

Bemærk: Elever med uoplyst elevtype indgår ikke i opgørelsen.

## Elever med uddannelsesaftale i en virksomhed trives bedre end elever i skolepraktik

Elever i skolepraktik angiver generelt en anelse lavere trivsel, end elever med en uddannelsesaftale *jf. tabel 5, bilag A*. Det er specielt praktik-indikatoren, hvor elever i skolepraktik angiver lavere trivsel end elever med en uddannelsesaftale, *jf. figur 4*.

Figur 4.



Kilde: Styrelsen for It og Læring.

Note: Figuren viser gennemsnit på de seks differentierede indikatorer, for elever i hhv. skolepraktik og uddannelsesaftale i 2019.

Bemærk: Elever med uoplyst praktikstatus eller elever, der ikke er i praktik på hovedforløbet indgår ikke i figuren.

### Forskel i trivsel på tværs af eleverne

Elevtrivslen fordelt på elevernes karakteristika viser:

- Kvinder angiver i gennemsnit en højere trivsel end mænd.
- Indvandrere angiver højere trivsel end både elever af dansk herkomst og efterkommere af anden etnisk herkomst i gennemsnit.
- Elever over 25 år angiver højere trivsel end øvrige elever i gennemsnit.

Ovenstående og yderligere resultater kan ses i *tabel 6 i bilag A* og på [uddannelsesstatistik.dk](https://uddannelsesstatistik.dk).

## Metode

### **Måleperiode og antal svar**

I perioden 1. november til 31. december 2019 er den femte nationale trivselsmåling på erhvervsuddannelserne gennemført. Trivselsmålingen er en del af erhvervsuddannelsens klare mål 4: *"Tilliden til og trivsel på erhvervsskolerne skal styrkes"*.

Antallet af besvarelser og antallet af elever, der har deltaget i målingen i perioden 2015-2019 er angivet i *tabel 1M*. Det bemærkes, at der er færre besvarelser i 2019.

*Tabel 1M.*

	2015	2016	2017	2018	2019
Antal svar	46.394	42.502	43.035	41.155	34.673
Antal elever	46.738	43.037	43.263	41.277	34.924

Kilde: Styrelsen for It og Læring.

### **Ændrede rammer for trivselsmålingen i 2019**

I forlængelse af folketingsbeslutning fra 2019 og Bekendtgørelse om måling af elevers trivsel i erhvervsuddannelser<sup>1</sup> er elevtrivselsmålingen i 2019 på nogle punkter gennemført anderledes end de forrige år.

2019-målingen adskiller sig fra de tidligere målinger på følgende punkter:

- Målingen er gennemført i perioden november og december. Tidligere år har den ligget i oktober og november.
- Indsamlingen er gennemført med et værktøj, der er stillet til rådighed af Børne- og Undervisningsministeriet. Tidligere gennemførte skolerne selv undersøgelsen med det værktøj og de services, der passede deres behov bedst. Det betyder også, at informationsmaterialet har været et andet, ligesom at der ikke længere har været mulighed for skolerne selv at stille supplerende spørgsmål via værktøjet, fx med mulighed for åbne svar. Spørgsmålene, der udgør grundlaget for trivselsmålingen og de opgjorte indikatorer, er dog de samme som i tidligere år.
- Bekendtgørelsen for trivselsmålingen og kravene for gennemførelse blev vedtaget dagen før målingen gik i gang. Skolerne havde derfor ikke mulighed for at planlægge forløbet i samme grad som øvrige år.

Generelt ser ændringen i den generelle trivsel ud til at være ens på tværs af elevernes karakteristika. Det betyder, at for alle aldersgrupperne, køn og herkomst, er den generelle trivsel faldet med 0,2 i forhold til 2018 på nær aldersgruppen 20-24 år, hvor den generelle trivsel er faldet med 0,1 i forhold

<sup>1</sup> <https://www.retsinformation.dk/eli/Ita/2019/1087>

til 2018 jf. tabel 7, bilag A. Se desuden tabel 1, bilag A, for ændringer over tid i de differentierede indikatorer.

### *Indikatorer*

Spørgeskemaet om elevtrivsel indeholder spørgsmål om flere dimensioner af elevernes trivsel. En efterfølgende analyse af data har vist, at der kan udledes seks differentierede indikatorer for trivsel samt én samlet indikator. Indikatorerne er beregnet som simpelt gennemsnit over alle svar, for elever, der har svaret på halvdelen eller flere af de spørgsmål, der indgår i hver indikator.

Indikatorerne indgår blandt andet i den årlige statusredegørelse for implementering af erhvervsuddannelsesreformen som Børne- og Undervisningsministeriet udarbejder.

Indikatorerne er dannet på baggrund af en faktoranalyse, og er udtryk for grupperinger af spørgsmål, som måler den samme dimension af elevernes trivsel. To spørgsmål indgik ikke i faktoranalysen og kan derfor ikke indgå i indikatorerne. Det drejer sig om spørgsmålene "*Hvordan oplever du de faglige krav på skolen?*" samt "*Hvordan oplever du de faglige krav i praktikken?*". Spørgsmålene har følgende tre svarkategorier: *For store, Tilpas og For små*. Da disse svarkategorier ikke umiddelbart kan rangordnes, kan spørgsmålene ikke inddrages i en faktoranalyse. Ydermere viste faktoranalysen at spørgsmålet "*Jeg er en person som let bliver distraheret og har svært ved at høre efter*" ikke passede godt ind i nogen af indikatorerne. De tre spørgsmål, der ikke indgår i indikatorerne, bliver i offentliggørelsen af resultaterne afrapporteret separat.

### *Vil du vide mere?*

I bilagene nedenfor uddybes nogle af graferne. Her findes også uddybning af indikatorerne.

Det er muligt at få vist alle indikatorer og enkeltspørgsmål i ministeriets datavarehus på [www.uddannelsesstatistik.dk](http://www.uddannelsesstatistik.dk). Det er i datavarehuset også muligt at fordele alle indikatorer og enkeltspørgsmål på institutionsniveau og andre baggrundsvariable.

## Bilag A

Tabel 1A. Gennemsnit på de syv indikatorer, 2015-2019

Indikator	2015	2016	2017	2018	2019
Generel trivsel	4,0	4,0	4,0	4,0	3,8
Egen indsats og motivation	4,2	4,2	4,2	4,2	3,9
Læringsmiljø	4,0	4,0	4,0	4,0	3,9
Velbefindende	4,4	4,3	4,3	4,3	4,0
Fysiske rammer	3,6	3,6	3,7	3,7	3,6
Egne evner	4,0	4,0	4,0	4,0	3,8
Praktik (kun hovedforløbselever)	4,1	4,1	4,0	4,0	3,9

Kilde: Styrelsen for It og Læring.

Note: For hver elev beregnes et gennemsnit af svarene på spørgsmålene inden for hver indikator, hvilket kaldes elevens score på den pågældende indikator. En elevs besvarelse indgår kun i indikatoren, hvis eleven har svaret på mindst halvdelen af spørgsmålene. Tabellen viser gennemsnittet af elevernes trivselsscorer for hver indikator.

Tabel 2A. Generel trivsel, antal af elever fordelt på elever med eux-forløb, 2019

Generel trivsel	2019	eux	alle elever
<b>Generel trivsel</b>	<b>3,8</b>	<b>5.951</b>	<b>34.673</b>
Fødevarer, jordbrug og oplevelser	3,9	356	3.606
Kontor, handel og forretningsservice	3,8	3.794	7.685
Omsorg, sundhed og pædagogik	3,9	467	8.222
Teknologi, byggeri og transport	3,8	1.334	15.158

Kilde: Styrelsen for It og Læring.

Note: For hver elev beregnes et gennemsnit af svarene på spørgsmålene inden for hver indikator, hvilket kaldes elevens score på den pågældende indikator. En elevs besvarelse indgår kun i indikatoren, hvis eleven har svaret på mindst halvdelen af spørgsmålene. Tabellen viser gennemsnittet af elevernes trivselsscorer for hver indikator. Antal af elever, angiver antallet af besvarelser, der er inkluderet i beregningen af indikatoren.

Tabel 3A. Trivsel fordelt på elevernes karakteristika, 2019

eux/Ej eux	Samlet indikator	Egen indsats og motivation	Egne evner	Fysiske rammer	Læringsmiljø	Praktik	Velbefindende
Eux	3,7	3,7	3,7	3,5	3,6	3,9	3,9
Ej eux	3,9	4,0	3,8	3,6	3,9	3,9	4,1

Kilde: Styrelsen for It og Læring.

Note: For hver elev beregnes et gennemsnit af svarene på spørgsmålene inden for hver indikator, hvilket kaldes elevens score på den pågældende indikator. En elevs besvarelse indgår kun i indikatoren, hvis eleven har svaret på mindst halvdelen af spørgsmålene. Tabellen viser gennemsnittet af elevernes trivselsscorer for hver indikator.

Tabel 4A. Trivsel fordelt på hovedområde og eux, 2019

Hovedområde	Eux	Egen indsats og motivation	Egne evner	Fysiske rammer	Læringsmiljø	Praktik	Velbefindende
Fødevarer, jordbrug og oplevelser	Eux	3,7	3,7	3,9	3,6	4,1	3,9
Fødevarer, jordbrug og oplevelser	Ikke eux	3,9	3,8	3,7	3,9	4,0	4,0
Kontor, handel og forretningsservice	Eux	3,6	3,6	3,5	3,6	3,9	3,9
Kontor, handel og forretningsservice	Ikke eux	3,9	3,8	3,8	4,0	3,9	4,1
Omsorg, sundhed og pædagogik	Eux	3,7	3,6	3,6	3,6	3,9	3,9
Omsorg, sundhed og pædagogik	Ikke eux	4,1	3,8	3,6	3,9	4,0	4,1
Teknologi, byggeri og transport	Eux	3,7	3,7	3,6	3,7	3,8	4,0
Teknologi, byggeri og transport	Ikke eux	3,9	3,8	3,5	3,9	3,8	4,0

Kilde: Styrelsen for It og Læring.

Note: For hver elev beregnes et gennemsnit af svarene på spørgsmålene inden for hver indikator, hvilket kaldes elevens score på den pågældende indikator. En elevs besvarelse indgår kun i indikatoren, hvis eleven har svaret på mindst halvdelen af spørgsmålene. Tabellen viser gennemsnittet af elevernes trivselsscorer for hver indikator.

Tabel 5A. Generel trivsel for elever på hovedforløbet, 2019

Praktik type	Generel trivsel	Antal
Uddannelsesaftale	3,9	13.945
Skolepraktik	3,8	1.245
Ingen af delene	3,9	665
Uoplyst	3,7	37
Alle elever på hovedforløbet	3,9	15.892

Kilde: Styrelsen for It og Læring.

Note: For hver elev beregnes et gennemsnit af svarene på spørgsmålene inden for hver indikator, hvilket kaldes elevens score på den pågældende indikator. En elevs besvarelse indgår kun i indikatoren, hvis eleven har svaret på mindst halvdelen af spørgsmålene. Antal angiver antallet af besvarelser, der indgår i beregningen af den generelle trivsel.



Tabel 6A. Trivsel fordelt på elevernes karakteristika, 2019

Elev karakteristika	Samlet indikator	Egen indsats og motivation	Egne evner	Fysiske rammer	Læringsmiljø	Praktik	Velbefindende
-17 år	3,7	3,7	3,7	3,6	3,6	4	3,9
18-19 år	3,7	3,7	3,6	3,5	3,7	3,9	3,9
20-24 år	3,9	3,9	3,8	3,6	3,9	3,9	4
25+ år	4	4,2	3,9	3,6	4,1	3,9	4,2
Kvinde	3,9	4,0	3,8	3,6	3,9	4,0	4,1
Mand	3,8	3,8	3,8	3,6	3,8	3,9	4,0
Dansk	3,8	3,9	3,8	3,6	3,8	3,9	4
Efterkommer	3,8	3,9	3,7	3,5	3,7	3,9	4
Indvandrere	4	4,1	3,8	3,8	4,2	4,2	4

Kilde: Styrelsen for It og Læring.

Note: For hver elev beregnes et gennemsnit af svarene på spørgsmålene inden for hver indikator, hvilket kaldes elevens score på den pågældende indikator. En elevs besvarelse indgår kun i indikatoren, hvis eleven har svaret på mindst halvdelen af spørgsmålene. Tabellen viser gennemsnittet af elevernes trivselsscorer for hver indikator.

Tabel 7A. Samlet indikator fordelt på elevernes karakteristika, 2015-2019

	2015	2016	2017	2018	2019
-17 år	3,9	3,9	3,9	3,9	3,7
18-19 år	3,9	3,9	3,9	3,9	3,7
20-24 år	4	4	4,1	4	3,9
25+ år	4,2	4,2	4,2	4,2	4
Kvinde	4,1	4,1	4,1	4,1	3,9
Mand	4	4	4	4	3,8
Dansk	4	4	4	4	3,8
Efterkommer	4	4	3,9	3,9	3,8
Indvandrere	4,3	4,2	4,2	4,2	4

Kilde: Styrelsen for It og Læring.

Note: For hver elev beregnes et gennemsnit af svarene på spørgsmålene inden for hver indikator, hvilket kaldes elevens score på den pågældende indikator. En elevs besvarelse indgår kun i indikatoren, hvis eleven har svaret på mindst halvdelen af spørgsmålene.

## Bilag B

### Baggrund

Elevernes trivsel præsenteres i syv indikatorer, som alle måler forskellige dimensioner af elevtrivsel (se bilag B for mere information om udregning af indikatorer). Indikatorerne er:

**Egen indsats og motivation.** Indikatoren bygger på otte spørgsmål, som omhandler elevernes opfattelse af deres egen forberedelse, motivation, koncentrationsevne og deltagelse i undervisningen.

**Læringsmiljø.** Indikatoren bygger på otte spørgsmål, som omhandler elevernes oplevelse af lærernes forberedelse, faglig støtte, evne til at formidle og give feedback samt respekt for den enkelte elev.

**Velbefindende.** Indikatoren bygger på fire spørgsmål, som omhandler elevernes oplevelse af social trivsel på skolen, deres samarbejdsevner og om de kommer godt ud af det med deres kammerater.

**Fysiske rammer.** Indikatoren bygger på fem spørgsmål, som omhandler elevernes oplevelse af de fysiske undervisningsforhold, vedligeholdelse og rengøring på skolen samt adgang til lokaler og udstyr, som skal anvendes i undervisningen.

**Egne evner.** Indikatoren indeholder fire spørgsmål, som omhandler elevens opfattelse af om de klarer sig i godt i skolen, hvordan de klarer sig fagligt på holdet, samt om de når det, de sætter sig for.

**Generel trivsel.** Er en samlet indikator bestående af de 28 spørgsmål som indgår i de fem indikatorer ovenfor.

**Praktik.** Indikatoren indeholder seks spørgsmål, som omhandler elevernes oplevelse af den støtte de fik til at finde en praktikplads, om de følte sig forberedte til skoleforløb, praktik eller skolepraktik, om det de lærer i skoleforløbene kan anvendes i praktikken, og om de er glade for at være i praktik eller skolepraktik. Spørgsmålene er kun stillet til elever på hovedforløbet. Afhængigt af om eleverne er i skolepraktik eller uddannelsesaftale, er der en mindre variation i formuleringen af spørgsmålene (f.eks. '*Jeg er glad for at være i praktik*'/'*Jeg er glad for at være i skolepraktik*').

Alle indikatorer måles på en skala fra 1-5, hvor 1 udtrykker den dårligst mulige trivsel og 5 udtrykker den bedst mulige trivsel. Elevernes trivselsscore er i notatet kategoriseret i fire intervaller: 1,0-2,0 (ringest mulig trivsel); 2,1-3,0; 3,1-4,0 og 4,1-5,0 (bedst mulig trivsel).