

Kortlægning af pædagogisk  
kompetenceudvikling blandt lærere  
på EUD i 2019





## INDHOLD

# Kortlægning af pædagogisk kompetenceudvikling blandt lærere på EUD i 2019

---

<b>1</b>	<b>Resumé</b>	<b>4</b>
<hr/>		
<b>2</b>	<b>Indledning</b>	<b>8</b>
2.1	Baggrund og formål	8
2.2	Spørgeskemaundersøgelsen blandt ledere og lærere	9
<hr/>		
<b>3</b>	<b>Status på lærernes pædagogiske kompetenceudvikling</b>	<b>12</b>
3.1	Status for pædagogisk kompetenceudvikling blandt lærere ansat før 2010	12
3.2	Status for pædagogisk kompetenceudvikling blandt lærere ansat 2010 eller senere	15
<hr/>		
<b>4</b>	<b>Ledernes vurdering af lærernes kompetenceniveau</b>	<b>21</b>
4.1	Ledernes vurdering af lærernes kompetenceniveau	21
4.2	Medarbejderomsætning	25
<hr/>		
<b>5</b>	<b>Skolernes ressourceforbrug til kompetenceudvikling</b>	<b>28</b>
<hr/>		
<b>6</b>	<b>Lærernes ansættelsesforhold og generelle kompetenceniveau</b>	<b>30</b>
6.1	Ansættelsesforhold	30
6.2	Anciennitet og erhvervs erfaring	32
<hr/>		
	<b>Appendiks A – Metodeappendiks</b>	<b>34</b>
<hr/>		

# 1 Resumé

Børne- og Undervisningsministeriet (BUVM) har bedt Danmarks Evalueringsinstitut (EVA) om at gennemføre en undersøgelse af erhvervsskolernes arbejde med at løfte EUD-lærernes pædagogiske kompetencer, som det foreskrives i EUD-reformen fra 2015. Denne rapport giver en status på, hvor langt skolerne aktuelt er med dette arbejde. Undersøgelsen er en opfølgning på en tilsvarende kortlægning foretaget af EVA i foråret 2014<sup>1</sup> og foråret 2017<sup>2</sup>.

Undersøgelsen bygger på en spørgeskemaundersøgelse gennemført blandt lærere og ledere. Der er modtaget besvarelser fra i alt 2.518 lærere og 68 ledere på EUD, hvilket giver en svarprocent på hhv. 47<sup>3</sup> og 71.

Rapporten inkluderer kun lærerbesvarelser fra personer, som har angivet, at de underviser på EUD og/eller EUX<sup>4</sup>. Ansatte, som ikke varetager undervisning på disse uddannelser, har ikke fået mulighed for at besvare spørgeskemaet, da de ligger uden for målgruppen. Dette inkluderer bl.a. uddannelsesledere, vejledere, praktikansvarlige mv.

Rapporten inddrager desuden Børne- og Undervisningsministeriets egne økonomiske data vedrørende skolernes ressourceforbrug i forhold til kompetenceudvikling i perioden 2014-2018.

Rapporten formidler de vigtigste resultater fra spørgeskemaundersøgelsen gennem krydstabeller, hvor besvarelserne fra hver enkelt skoletype vises. I denne forbindelse skal der dog tages forbehold for denne fordeling ved lærerbesvarelserne, idet kombinationsskoler er underrepræsenterede i 2019-målingen sammenlignet med de tidligere målinger. Dette forbehold er ikke gældende ved lederbesvarelserne.

Det skal derudover bemærkes, at undersøgelsen næsten udelukkende er baseret på besvarelser fra lærere, som er fastansatte og ansat mere end 30 timer om ugen. Undersøgelsen kan derfor ikke sige noget om status på kompetenceniveauet for lærere, som er ansat på deltid eller på en tidsbegrænset kontrakt<sup>5</sup>.

Rapporten belyser læreres og ledeses procentvise svarfordeling. Ved resultater for 2019-målingen er antallet af lærere og leder-besvarelser ligeledes angivet i parentes.

---

1 Kortlægning af pædagogisk kompetenceudvikling blandt lærerne på EUD (EVA, 2014).

2 Kortlægning af pædagogisk kompetenceudvikling blandt lærere på EUD i 2017 (EVA, 2017).

3 Der er modtaget 2.518 valide lærerbesvarelser, hvilket dækker besvarelser fra lærere, som har angivet, at de underviser på enten EUD eller EUX.

4 Lærere, som angiver, at de udelukkende underviser i fag på B- og A- niveau på EUX, er ligeledes ekskluderet fra spørgeskemaundersøgelsen.

5 Kravet om erhvervspædagogisk diplomuddannelse svarende til 10 ECTS-point omfatter alle lærere, som gennemsnitligt er ansat 10 timer om ugen og derover (Aftale om bedre og mere attraktive erhvervsuddannelser, 2014).

## Baggrund

Som en del af aftalen om bedre og mere attraktive erhvervsuddannelser skal der ske et markant løft af lærernes kompetencer – et såkaldt *strategisk kompetenceløft*. Målet med det strategiske kompetenceløft er, at alle ansatte på erhvervsskolerne skal have de rette kompetencer til at kunne skabe en motiverende undervisning for erhvervsuddannelsernes forskelligartede elevgruppe og derigennem bidrage til at realisere reformens mål vedrørende mere og bedre undervisning.

Det blev derfor besluttet med aftalen, at alle lærere inden 2020 skal have erhvervspædagogiske kompetencer, der i omfang svarer til 10 ECTS-point. Niveaumæssigt kan kompetenceløftet fx være et modul fra en pædagogisk diplomuddannelse, fx fra Diplomuddannelsen i erhvervspædagogik. Primo 2019 er det udmeldt til alle skoler, at aftalekredsen har besluttet at give skolerne mulighed for at afslutte kompetenceløftet i 2020, såfremt det ikke er muligt at gennemføre det i 2019.

For lærere fastansat før 2010 består kompetenceløftet af videre- og efteruddannelse i et omfang, der svarer til 10 ECTS-point på mindst diplomniveau, fx et modul i diplomuddannelsen erhvervspædagogik. For lærere fastansat i 2010 eller senere er det et krav, at de senest fire år efter ansættelsen skal have kompetencer fra en pædagogisk uddannelse, der som minimum svarer til en gennemført pædagogisk diplomuddannelse.

## Resultater

### Lærere ansat før 2010

Undersøgelsen viser, at 60 % af lærerne ansat før 2010, som underviser på EUD eller EUX – svarende til 624 lærere ud af 1040 – opfylder reformens krav om erhvervspædagogisk efteruddannelse, der i omfang svarer til 10 ECTS-point på mindst diplomniveau i 2019. Dette er en stigning på 13 procentpoint siden 2017 og næsten en fordobling siden 2014. 7 % (73) af lærerne svarer, at de er i gang med de 10 ECTS-points efteruddannelse, mens 33 % (343) af lærerne hverken er i gang med eller har afsluttet efteruddannelse svarende til de 10 ECTS-point.

Trods den positive udvikling siden reformens indførelse er den årlige stigning i andelen af lærere med de ECTS-points pædagogiske efteruddannelse ikke stor nok til, at det er realistisk at forvente, at skolerne kan imødekomme målsætningen om, at alle lærere ansat før 2010 har gennemført uddannelse svarende til mindst 10 ECTS-point på mindst diplomniveau inden 2021. I perioden 2014-2019 har der været en gennemsnitlig årlig stigning på 5,2 procentpoint. Hvis denne tendens fortsætter, vil status i 2021 være, at ca. 70 % af lærerne ansat før 2010 har gennemført kompetenceløftet. Med udgangspunkt i populationsstørrelsen fra 2019-målingen vil det svare til, at 312 ud af 1040 lærere ikke har påbegyndt kompetenceudvikling i 2021. Gælder dette hele populationen, vil 664 lærere ikke have gennemført kompetenceløftet i 2021 – dog med forbehold for, at dele af denne gruppe potentielt går på pension eller skifter job i løbet af de næste to år.

Der ses en stor variation på tværs af de forskellige skoletyper. SOSU-skoler og handelsskoler er tættest på at nå målsætningen. For disse skoler gælder det, at hhv. 77 % (128) og 73 % (103) af lærerne ansat før 2010 på skoletyperne enten har afsluttet eller er i gang med de 10 ECTS-points efteruddannelse. AMU-centrene og landbrugsskolerne har derimod den laveste andel af lærere, ansat før 2010, som opfylder kravet om de 10 ECTS-point. Her svarer henholdsvis 44 % (14) og 47 % (18) af lærerne i 2019, at de har afsluttet eller er i gang med den pædagogiske efteruddannelse.

## Lærere ansat 2010 eller senere

Undersøgelsen fra 2019 viser, at i alt 39 % af alle lærere ansat i 2010 eller senere – svarende til 525 ud af 1357 lærere i undersøgelsen – har fuldført en pædagogisk uddannelse på mindst diplomniveau, og at 35 % (479) er i gang med denne uddannelse. Det betyder, at ca. hver fjerde lærer endnu ikke er hverken i gang med eller har fuldført uddannelse på mindst diplomniveau (353 lærere, svarende til 26%).

Det varierer mellem skoletyper, hvor tæt de er på at nå reformens målsætning i 2020. SOSU-skolerne og handelsskolerne er tættest på at nå målsætningen for 2021. Her svarer hhv. 82 % (280) og 76 % (108) af lærere ansat efter 2010, at de enten er i gang med eller har fuldført uddannelse på mindst diplomniveau.

For lærere, der har været ansat i mindst fire år, gælder det, at 89 % (630) har fuldført eller er i gang med den pædagogiske efteruddannelse. For lærere ansat i mindre end fire år gælder det for 58 % (376). Skolerne er således tæt på at nå målsætningen om, at alle lærere ansat i 2010 eller senere har gennemført en pædagogisk uddannelse på mindst diplomniveau *mindst fire år* efter fastansættelse.

Størstedelen af lærerne ansat efter 2010 får den pædagogiske efteruddannelse gennem en diplomuddannelse i erhvervspædagogik på en professionshøjskole. 18 % (246) af alle lærere ansat i 2010 eller senere har gennemført denne uddannelse, mens 32 % (434) er i gang.

3 % (37) af lærerne er i 2019 i gang med en anden pædagogisk uddannelse på diplomniveau, imens 17 % (227) af lærerne har afsluttet en anden pædagogisk uddannelse på diplomniveau.

Kun 1 % (8) af lærerne svarer, at de har fuldført en pædagogisk uddannelse på mindst masterniveau, mens 4 % (52) svarer, at de er i gang.

## Ledernes vurdering af lærernes kompetenceniveau

Ledernes besvarelser ligger i tråd med resultaterne fra lærer-surveyen og indikerer, at skolerne arbejder i den rigtige retning i forhold til at løfte lærernes pædagogiske kompetencer, men at de endnu ikke er helt i mål.

56 % af lederne – svarende til 38 ud af 68 ledere – vurderer i 2019, at 75-100 % af lærerne på deres skole har gennemført pædagogiske kompetenceudviklingsaktiviteter svarende til 10 ECTS-point. Dette er en stigning på 32 procentpoint siden 2014. Ligesom i lærerbesvarelserne er det særligt på SOSU-skolerne og handelsskolerne, at de er tættest på målet med hhv. 67% (6) og 79 % (15), der svarer dette.

Lederne vurderer, at størstedelen af de lærere, som ikke allerede har pædagogisk efteruddannelse svarende til 10 ECTS-point, har påbegyndt den pædagogiske efteruddannelse. 75 % (50) af lederne svarer, at 0-25 % af lærerne i denne gruppe endnu ikke har påbegyndt uddannelsen.

På tværs af skoletyper vurderer 46 % (31) af lederne, at 75-100 % af lærerne enten har påbegyndt eller fuldført den pædagogiske kompetenceudvikling efter reformen i 2015. Dette er en stigning på 27 procentpoint siden 2017. Alt i alt vurderer lederne således, at der siden 2017 er sket en stigning i andelen af lærere, som enten har påbegyndt eller fuldført pædagogisk kompetenceudvikling svarende til mindst 10 ECTS-point på diplomniveau.

85 % af lederne – hvilket svarer til 56 ud af 68 ledere – angiver, at 0-25 % af de lærere på deres skole, som siden 2015 har påbegyndt eller fuldført de 10 ECTS-points efteruddannelse, ikke længere er ansat på skolen. Der er således tale om en mindre medarbejderomsætning, som kan have betydning for skolernes udvikling. Dog angiver 25 af disse ledere, at der kun er tale om en medarbejderomsætning på 0-5 %.

## Skolernes ressourceforbrug til lærernes kompetenceudvikling

De økonomiske tal fra Børne- og Undervisningsministeriet viser, at der generelt er sket en stigning i skolernes ressourceforbrug i forhold til kompetenceudvikling. På tværs af samtlige skoler blev der i 2018 konteret ca. 30,7 millioner kroner til kompetenceudvikling. Dette er en stigning på ca. 6,7 millioner kroner siden 2014, hvilket svarer til en stigning på ca. 28 %. Skolernes forbrug toppede i 2017 med et forbrug på 42 millioner kr.

SOSU-skolerne har, som den eneste skoletype, et fald i ressourceforbruget til kompetenceudvikling siden 2014. Dette skal ses i lyset af, at disse skoler formentlig har haft fokus på kompetenceudvikling allerede fra før reformen, idet det fremgår af lærernes besvarelser, at andelen af lærere, som har gennemført de 10 ECTS-points efteruddannelse, var signifikant højere på SOSU-skolerne end på de andre skoletyper i 2014.

## 2 Indledning

Børne – og Undervisningsministeriet (BUVM) har bedt Danmarks Evalueringsinstitut (EVA) om at gennemføre en undersøgelse af erhvervsskolernes arbejde med at løfte EUD-lærernes pædagogiske kompetencer, som det foreskrives i EUD-reformen fra 2015. Denne rapport giver en status på, hvor langt skolerne aktuelt er med dette arbejde. Undersøgelsen er en opfølgning på en tilsvarende kortlægning foretaget af EVA i foråret 2014, der belyste EUD-lærernes pædagogiske kompetenceniveau før reformens ikrafttræden og igen i foråret 2017.

### 2.1 Baggrund og formål

Som en del af aftalen om bedre og mere attraktive erhvervsuddannelser fra februar 2014 skal der ske et markant løft af lærernes kompetencer – et såkaldt *strategisk kompetenceløft*. Målet med det strategiske kompetenceløft er, at alle ansatte på erhvervsskolerne skal have de rette kompetencer til at kunne skabe en motiverende undervisning for erhvervsuddannelsernes forskelligartede elevgruppe og bidrage til at realisere reformens tiltag vedrørende mere og bedre undervisning med henblik på at nå reformens mål.

Af aftaleteksten om det strategiske kompetenceløft fremgår det, at:



[...] alle lærere inden 2020 skal have erhvervspædagogiske kompetencer, der i omfang svarer til 10 ECTS-point (strategisk kompetenceløft), hvilket skal realiseres inden for den afsatte ramme. Niveaumæssigt kan kompetenceløftet fx være et modul fra en pædagogisk diplomuddannelse, fx fra Diplomuddannelsen i erhvervspædagogik.

For lærere fastansat før 2010 består kompetenceløftet af pædagogisk videre- og efteruddannelse i et omfang, der svarer til mindst 10 ECTS-point på en pædagogisk diplomuddannelse. For lærere fastansat i 2010 eller senere er det et krav, at de senest fire år efter ansættelsen skal have kompetencer fra en pædagogisk uddannelse, der som minimum svarer til en gennemført pædagogisk diplomuddannelse.

Formålet med denne undersøgelse er at give en status på, hvor langt erhvervsskolerne er i arbejdet med at løfte lærernes pædagogiske kompetencer i 2019. I denne rapport belyser vi med udgangspunkt i data indhentet fra 2014, 2017 og 2019, udviklingen i denne periode. Skolernes videre arbejde med lærernes pædagogiske kompetencer vil blive fulgt til og med 2020.



I den oprindelige aftaletekst havde skolerne indtil 2020 til at gennemføre det strategiske kompetenceløft. Aftalekredsen har dog efterfølgende besluttet at give skoler mulighed for at afslutte kompetenceløftet inden 2021, såfremt de ikke kan nå det i 2019<sup>6</sup>.

Denne kortlægning belyser:

- Hvor langt skolerne er i forhold til reformens målsætning vedrørende lærernes pædagogiske kompetencer.
- Udviklingen i skolernes kompetenceudviklingsindsats, herunder hvilken kompetenceudvikling lærerne har gennemgået i perioden 2014-2018.
- Skolernes ressourceforbrug i forhold til kompetenceudvikling i perioden 2014-2018.

## 2.2 Spørgeskemaundersøgelsen blandt ledere og lærere

EVA har gennemført kortlægningen af EUD-lærernes pædagogiske kompetenceniveau og kompetenceudvikling i 2019 gennem to spørgeskemaundersøgelser: en totalundersøgelse blandt lederne på EUD og en totalundersøgelse blandt EUD-lærere.

### 2.2.1 Totalundersøgelse blandt ledere

Spørgeskemaundersøgelsen blandt lederne er gennemført som en totalundersøgelse. 96 ledere har modtaget invitation til at besvare spørgeskemaet. Spørgeskemaet er sendt til skolens hoved-e-mailadresse og er stilet til skolens øverste ledelse, dvs. rektor eller direktør. Spørgeskemaet indeholder spørgsmål om skolens kompetenceudviklingsindsats i 2018. Indholdet i kompetenceudviklingen belyses i forhold til, hvilke typer af kompetenceudvikling indsatsen omfatter, samt hvor stor en andel af lærerne der har påbegyndt pædagogiske kompetenceudviklingsaktiviteter efter reformen, og hvor stor en andel af lærerne der endnu ikke er i gang.

For at få indblik i medarbejderomsætningen på skolerne er lederne som noget nyt blevet bedt om at angive, hvor stor en andel af de lærere, som har modtaget kompetenceudvikling, som ikke længere er ansat på skolen.

Lederne er i spørgeskemaet blevet bedt om at svare på baggrund af hele institutionen, inklusiv eventuelle underafdelinger og øvrige matrikler.

### 2.2.2 Totalundersøgelse blandt lærere

Spørgeskemaundersøgelsen blandt lærerne er gennemført som en totalundersøgelse. I alt 5.365 lærere har modtaget invitation til at besvare spørgeskemaet. Det er vanskeligt at afdække populationen af EUD-lærere præcist, da der ikke kan opstilles en endelig populationsramme på baggrund af tilgængelige registerdata. Lærerne er udvalgt ved, at BUVM har rettet henvendelse til alle erhvervsskoler for at få kontaktoplysninger for alle ansatte lærere. Selvom denne undersøgelse er gennemført som en totalundersøgelse, kan det dog ikke afvises, at data ikke er dækkende for den samlede lærerbestand, såfremt der har været bestemte grupper af lærere, der ikke er fremgået af

---

6 Kilde: *Orientering om muligheden for videreførelse af midler til strategisk kompetenceløft*, BUVM, 2019.

skolernes oversigter, og som derfor ikke har fået mulighed for at svare på spørgeskemaet. I datagrundlaget for denne undersøgelse kan vi fx se en overrepræsentation af lærere, som angiver, at de er fastansatte og ansat i mere end 30 timer om ugen (jf. afsnit 6.1 og 6.2).

Spørgeskemaet er målrettet lærere, som underviser på EUD og/eller EUX<sup>7</sup>. Personer, som i spørgeskemaet har angivet, at de ikke gør dette, er blevet ekskluderet og indgår således ikke i populationen for undersøgelsen. EVA er bekendt med et frafald på 346 personer, som i spørgeskemaet eller på mail har angivet, at de ikke underviser på hverken EUD eller EUX. Vi kender dog ikke størrelsen på denne gruppe i den del af populationen, som ikke besvarede spørgeskemaet. Det store frafald indikerer dog, at kontaktgrundlaget for undersøgelsen har inkluderet kontaktinformationer på mange personer, som ikke falder inden for målgruppen, såsom praktikvejledere, administrative medarbejdere, uddannelsesledere uden undervisningsansvar mv.

Spørgeskemaet indeholder spørgsmål om lærernes nuværende formelle faglige og pædagogiske kompetenceniveau. Der er bl.a. spurgt om:

- Formelle pædagogiske kompetencer, herunder omfang, niveau og type.
- Faglige kompetencer, herunder fagligt uddannelsesniveau, erhvervs erfaring og almen uddannelse på gymnasialt niveau.
- Ansættelsesforhold og anciennitet.

### **2.2.3 Udsendelse og besvarelse af spørgeskemaerne**

Spørgeskemaerne er udsendt til lærere på baggrund af en opdateret liste over e-mailadresser på samtlige lærere på erhvervsuddannelserne. BUVM har leveret denne liste til EVA.

Spørgeskemaet til lærerne er sendt elektronisk til den enkelte lærer. Spørgeskemaet til lederne er sendt elektronisk til skolernes hovedadresse, henvendt til skolens øverste leder, som har indsamlet oplysninger og vurderinger fra skolens forskellige afdelinger. Institutioner med flere afdelinger har kun modtaget ét spørgeskema, som skal dække alle afdelinger.

Spørgeskemaundersøgelserne blev gennemført fra 4. april 2019 til 1. maj 2019. Der er i denne periode udsendt to påmindelser per e-mail til de ledere og lærere, der ikke havde besvaret spørgeskemaet inden for den angivne tidsfrist.

Rapporten bygger på svar fra i alt 68 ledere og 2.518 lærere på EUD, hvilket giver en svarprocent på hhv. 71 og 47.

### **2.2.4 Analyse af data**

Rapporten belyser lærere og lederes procentvise svarfordeling. Ved resultater for 2019-målingen er lærere og lederes besvarelser ligeledes angivet i antal i parentes.

---

<sup>7</sup> Lærere, som angiver, at de udelukkende underviser i fag på B- og A-niveau på EUX, er ligeledes ekskluderet fra spørgeskemaundersøgelsen.

Rapporten belyser lærere og lederes procentvise svarfordeling. Ved resultater for 2019-målingen er antallet af lærer- og lederbesvarelser ligeledes angivet i parentes i teksten.

Rapporten formidler de vigtigste resultater fra spørgeskemaundersøgelsen gennem krydstabeller, hvor besvarelserne fra hver enkelt skoletype vises. I denne forbindelse skal der dog tages forbehold for denne fordeling ved lærerbesvarelserne, idet kombinationsskoler er underrepræsenterede i 2019-målingen, sammenlignet med de tidligere målinger. Tekniske skoler er derimod overrepræsenterede sammenlignet med tidligere målinger, hvilket indikerer, at lærere har angivet den konkrete matrikel, de arbejder på, i stedet for den institution, som matriklen er tilknyttet. Dette forbehold gælder ikke ved lederbesvarelserne.

I forbindelse med en række af spørgsmålene sammenligner vi besvarelserne fra undersøgelsen i 2014 og/eller 2017 med besvarelserne fra nærværende undersøgelse med henblik på at undersøge, om der er sket ændringer, fx i andelen af lærere, der har opnået det strategiske kompetenceløft. Enkelte spørgsmål blev introduceret i 2017 og inkluderer derfor ikke besvarelser fra 2014.

Når der laves sammenligninger, bruger vi  $\chi^2$ -test til at afgøre, om der er en statistisk signifikant forskel i svarfordelingerne. En statistisk signifikant teststørrelse er  $< 0,05$ .

Som udgangspunkt kommenteres der kun på forskelle mellem årene, såfremt der er tale om en ændring på mindst 10 procentpoint.

## 3 Status på lærernes pædagogiske kompetenceudvikling

Dette kapitel giver en status for, hvor langt skolerne er med lærernes pædagogiske kompetenceudvikling i april 2019. I kapitlet beskriver vi med udgangspunkt i data indhentet i foråret 2014, 2017 og 2019, hvordan udviklingen har været, siden EUD-reformen trådte i kraft i 2015.

EUD-reformen betyder bl.a., at alle lærere på erhvervsuddannelserne i 2021 skal have erhvervspædagogiske kompetencer svarende til mindst 10 ECTS-point, fx fra en pædagogisk diplomuddannelse. Der gælder dog forskellige regler afhængigt af lærernes ansættelsestidspunkt.

I analyserne i dette kapitel skelner vi derfor mellem lærere fastansat før 2010 og lærere fastansat i 2010 eller senere, idet der gælder forskellige krav for kompetenceudvikling.

### 3.1 Status for pædagogisk kompetenceudvikling blandt lærere ansat før 2010

For lærere ansat før 2010 gælder det, at de inden 2021 skal have et pædagogisk kompetenceløft, der i omfang svarer til 10 ECTS-point fra en pædagogisk diplomuddannelse.

Analysen viser, at 67 % af lærerne i denne gruppe – svarende til 697 lærere ud af 1040 – enten er i gang med eller har gennemført den pædagogiske kompetenceudvikling. Selvom dette er en positiv udvikling siden sidste måling i 2017, er det dog tvivlsomt, at skolerne når målsætningen for 2021.

Tabel 3.1 på næste side viser andelen af lærere fastansat før 2010, der har gennemført eller er i gang med uddannelse svarende til mindst 10 ECTS-point på minimum diplomniveau fordelt på skoletype<sup>8</sup>.

---

<sup>8</sup> Der skal tages forbehold ved besvarelserne på tværs af skoletyper, da der er usikkerhed om, hvorvidt lærernes skoleangivelse stemmer overens med deres institutions egentlige kategorisering (skoletype).

**TABEL 3.1**

Andel af lærere fastansat før 2010, der har gennemført eller er i gang med uddannelse svarende til mindst 10 ECTS-point på minimum diplomniveau. Fordelt på skoletype (procent)

Skoletype	Har 10 ECTS-point på minimum diplomniveau			Er i gang med uddannelse svarende til minimum 10 ECTS-point på diplomniveau			Er ikke i gang og har ikke 10 ECTS-point på diplomniveau			Total antal (n)		
	2014	2017	2019	2014	2017	2019	2014	2017	2019	2014	2017	2019
AMU-center	19 %	34 %	32 %	7 %	4 %	12 %	74 %	62 %	56 %	27	47	34
Handelsskole*	34 %	44 %	69 %	3 %	2 %	4 %	63 %	54 %	27 %	441	195	140
Kombinationsskole*	38 %	46 %	53 %	7 %	5 %	12 %	55 %	49 %	35 %	97	74	77
Landbrugsskole*	20 %	37 %	39 %	18 %	15 %	8 %	61 %	38 %	53 %	88	65	38
SOSU-skole*	74 %	78 %	72 %	12 %	7 %	5 %	14 %	15 %	23 %	335	182	167
Teknisk skole*	26 %	42 %	59 %	4 %	2 %	7 %	70 %	56 %	34 %	1479	741	584
Total *	34 %	47 %	60 %	5 %	4 %	7 %	60 %	49 %	33 %	2467	1304	1040

Kilde: Spørgeskemaundersøgelse blandt lærere (EVA, 2014, 2017 og 2019).

Note: Kun besvaret af lærere ansat i før 2010. Lærerne har kunnet angive flere svar.

Note: \* markerer signifikans på 95 %-niveau.

Tabellen viser, at andelen af lærere, som har gennemført en pædagogisk uddannelse svarende til mindst 10 ECTS-point på minimum diplomniveau, er næsten fordoblet siden 2014. I 2014 svarede 34 % af lærerne, at de har 10 ECTS-point på minimum diplomniveau. I 2019 var dette steget til 60 % (624) af lærerne. I hele perioden 2014-2019 er der således sket en samlet stigning på 26 procentpoint, hvilket svarer til 5,2 procentpoint årligt. Hvis udviklingen fortsætter i dette tempo, vil ca. 70 % af lærerne leve op til reformkravet.

7 % (73) af lærerne ansat før 2010 er i gang med uddannelse svarende til 10 ECTS-point på minimum diplomniveau. 33 % (343) af lærerne er i april 2019 ikke i gang med efteruddannelsen. Dette er et fald på 27 procentpoint, sammenlignet med målingen foretaget i foråret 2014, og 16 procentpoint sammenlignet med målingen i foråret 2017, hvor andelen var hhv. 60% og 49%.

Andelene af lærere, der opfylder kravet om de 10 ECTS-point, varierer imellem skoletyper<sup>9</sup>. SOSU-skolerne har i 2019 – ligesom i 2014 og 2017 – den største andel af lærere, som opfylder kravet om de 10 ECTS-point (72%, svarende til 120 lærere) og tilsvarende den laveste andel af lærere, som mangler de 10 ECTS-point (23%, svarende til 38 lærere), sammenlignet med de andre skoletyper. I spørgeskemaundersøgelsen i 2019 svarer 5 % (8) af lærerne på SOSU-skolerne, at de er i gang med den pædagogiske kompetenceudvikling.

Handelsskolerne har den næsthøjeste andel af lærere, som opfylder kravet om de 10 ECTS-point. Det gælder for 69 % (97) af lærerne på denne skoletype. Dette er en stigning på 35 procentpoint siden 2014 og en stigning på 25 procentpoint i 2017, hvor andelen var hhv. 34 % og 44 %.

4 % (6) af lærerne på handelsskolerne er i 2019 i gang med de 10 ECTS-point, mens 27 % (38) svarer, at de hverken er i gang med eller har fuldført den pædagogiske efteruddannelse.

På kombinationsskolerne er andelen af lærere, som opfylder kravet om de 10 ECTS-point i pædagogisk efteruddannelse, 53 % (41) i 2019. I 2014 var der tale om 38 %. 12 % (9) af lærerne på kombinationsskolerne er i 2019 i gang med den pædagogiske efteruddannelse, mens 35 % (27) ikke er i gang eller har gennemført denne uddannelse.

På de tekniske skoler er andelen af lærere, som opfylder kravet om de 10 ECTS-point, i perioden 2014-2019 steget fra 26 % i 2014 til 59 % (345) i 2019. 7 % (41) af lærerne på de tekniske skoler er i 2019 i gang med den pædagogiske efteruddannelse. Andelen af lærere på de tekniske skoler, som ikke er i gang med eller har gennemført efteruddannelse i forhold til at opnå de 10 ECTS-point, er i 2019 34 % (199), hvilket er et fald siden 2014, hvor andelen var 70 %.

Den laveste andel af lærere, som opfylder kravet om de 10 ECTS-point, findes på henholdsvis AMU-centrene og landbrugsskolerne. Her svarer hhv. 32 % (11) og 39 % (15) af lærerne i 2019, at de har gennemført den pædagogiske efteruddannelse. 56 % (19) af lærere på AMU-centrene og 53 % (20) lærere på landbrugsskolerne svarer i 2019, at de hverken er i gang med eller har fuldført den pædagogiske efteruddannelse. På begge skoletyper er tendensen, at der sket en relativ stor udvikling fra 2014-2017 i andelen af lærere, som har gennemført de 10 ECTS-point (hhv. 13 procentpoint på AMU-centre og 17 procentpoint på landbrugsskoler), men at udviklingen derefter har været begrænset. I perioden 2017-2019 har der kun været en stigning på 2 procentpoint for begge skoletyper.

---

9 Der skal tages forbehold ved besvarelserne på tværs af skoletyper, da der er usikkerhed om, hvorvidt lærernes skoleangivelse stemmer overens med deres institutions egentlige kategorisering (skoletype).

## 3.2 Status for pædagogisk kompetenceudvikling blandt lærere ansat 2010 eller senere

Dette afsnit omhandler kompetenceudviklingen af de lærere, som blev fastansat i 2010 eller senere. For denne gruppe af lærere gælder det, at de senest fire år efter fastansættelse skal have gennemført en pædagogisk diplomuddannelse.

Undersøgelsen viser, at i alt 39 % af lærerne ansat i 2010 eller efter har uddannelse på mindst diplomniveau – hvilket svarer til 525 ud af 1357 lærere. 35 % (479) er i gang med den pædagogiske kompetenceudvikling. Det betyder, at de resterende 26 % (353) hverken er i gang med eller har gennemført uddannelse på mindst diplomniveau i april 2019. Der ses dog store forskelle på tværs af skoletyper, hvor SOSU-skolerne er tættest på at nå målsætningen for 2021, mens AMU-centrene og landbrugsskolerne er længst fra.

Samtidig er der en sammenhæng mellem lærernes ansættelsestidspunkt, og hvorvidt de har gennemført efteruddannelse på mindst diplomniveau. For lærere, der har været ansat i mindst fire år, gælder det, at 89 % (640) har gennemført eller er i gang med den pædagogiske efteruddannelse. For lærere ansat i mindre end fire år gælder det for 58 % (376).

### 3.2.1 Andel af lærere fastansat i 2010 eller senere, der har gennemført eller er i gang med pædagogisk diplomuddannelse

Tabel 3.2 viser, hvor stor en andel af lærere fastansat i 2010 eller senere, der har gennemført eller er i gang med pædagogisk diplomuddannelse i henholdsvis 2014, 2017 og 2019, på tværs af skoletyper<sup>10</sup>.

---

<sup>10</sup> Der skal tages forbehold ved besvarelsene på tværs af skoletyper, da der er usikkerhed om, hvorvidt lærernes skoleangivelse stemmer overens med deres institutions egentlige kategorisering (skoletype).

**TABEL 3.2**

Andel af lærere fastansat i 2010 eller senere, der har gennemført eller er i gang med pædagogisk diplomuddannelse – fordelt på skoletype (procent)

Skoletype	Har uddannelse på mindst diplomniveau			Er i gang med uddannelse på mindst diplomniveau			Er ikke i gang og har ikke uddannelse på mindst diplomniveau			Total antal (n)		
	2014	2017	2019	2014	2017	2019	2014	2017	2019	2014	2017	2019
AMU-center	21 %	23 %	36 %	37 %	43 %	25 %	42 %	33 %	39 %	19	30	56
Handelsskole*	39 %	43 %	52 %	33 %	26 %	24 %	27 %	31 %	24 %	190	148	143
Kombinationsskole	39 %	35 %	34 %	22 %	39 %	36 %	39 %	27 %	30 %	54	75	77
Landbrugsskole	22 %	23 %	29 %	25 %	28 %	31 %	53 %	49 %	40 %	32	43	55
SOSU-skole	47 %	45 %	48 %	28 %	37 %	34 %	25 %	18 %	18 %	256	265	343
Teknisk skole*	23 %	25 %	33 %	42 %	44 %	40 %	35 %	32 %	28 %	609	633	683
Total *	32 %	32 %	39 %	36 %	39 %	35 %	32 %	29 %	26 %	1160	1194	1357

Kilde: Spørgeskemaundersøgelse blandt lærere (EVA, 2014, 2017 og 2019).

Note: Kun besvaret af lærere ansat i 2010 eller senere. Lærerne har kunnet angive flere svar.

Note: \* markerer signifikans på 95 %-niveau.



Tabellen på forrige side viser, at 39 % (525 ud af 1357 lærere) af alle lærerne ansat i 2010 eller senere opfylder i 2019 kravet om en pædagogisk uddannelse på minimum diplomniveau. Andelen af lærere, som er i gang med at tage den pædagogiske diplomuddannelse, er i 2019 på 35 % (479). Tilsammen har 74% (1022) af lærerne ansat i 2010 eller efter samlet set gennemført eller er i gang med de 10 ECTS-points efteruddannelse. Andelen af lærere, som ikke er i gang med den pædagogiske efteruddannelse, er dog faldet i denne periode fra 32 % i 2014 til 26 % (353) i 2019.

Undersøgelsen viser, at der er stor forskel på tværs af skoletyper i forhold til, hvor stor en andel af lærere ansat i 2010 eller efter, som har gennemført en uddannelse på mindst diplomniveau i 2019. Bemærk, at der skal tages forbehold ved besvarelserne på tværs af skoletyper, da der er usikkerhed om, hvorvidt lærernes skoleangivelse stemmer overens med deres institutions egentlige kategorisering.

På AMU-centrene svarer 36 % (20) af lærerne, at de har afsluttet en pædagogisk uddannelse på mindst diplomniveau, hvilket er en stigning på 15 procentpoint siden 2014. På handelsskolerne har 52 % (74) af lærerne afsluttet den pædagogiske efteruddannelse, så her er sket en stigning på 13 procentpoint siden 2014. 29 % (16) af lærerne på landbrugsskolerne har afsluttet en pædagogisk uddannelse på mindst diplomniveau. På de tekniske skoler er andelen af lærere, som har gennemført den pædagogiske efteruddannelse, 33 % (224), hvilket er en stigning på 10 procentpoint siden 2014, hvor andelen var 23 %. På kombinationsskolerne har 34 % (26) af lærerne i 2019 den pædagogiske efteruddannelse. For SOSU-skolerne har 48 % (165) af lærere ansat efter 2010 gennemført den pædagogiske efteruddannelse.

Ligeledes varierer andelen af lærere fastansat i 2010 eller senere, som er *i gang* med en uddannelse på mindst diplomniveau blandt skoletyperne. På AMU-centrene er 25 % (14) af lærerne i 2019 i gang med den pædagogiske efteruddannelse, hvilket er et fald på 12 procentpoint sammenlignet med 2014, og et fald på 18 % sammenlignet med 2017. På kombinationsskolerne svarer 36 % (28), at de er i gang med pædagogisk efteruddannelse på mindst diplomniveau. Dette er en stigning på 14 procentpoint siden 2014. Dog var andelen for kombinationsskolerne i 2017 39 %. På landbrugsskolerne var 31 % af lærerne i 2019 (17) gang med den pædagogiske efteruddannelse, imens dette gør sig gældende for 24 % (34) på handelsskolerne, 31 % (17) på landbrugsskolerne, 40 % (271) på de tekniske skoler og 34 % (115) af lærerne på SOSU-skolerne.

De skoletyper, som har den største andel lærere, ansat i 2010 eller efter, *som hverken er i gang med eller har gennemført den pædagogiske efteruddannelse*, er henholdsvis AMU (39 % svarende til 22 lærere) og landbrugsskoler (30 % svarende til 22 lærere). SOSU-skolerne er derimod dem med færrest lærere i denne kategori (18 % svarende til 63 lærere) og dermed også dem, som er tættest på at nå målet for 2021. For de øvrige skoletyper er andelen af lærere, som endnu ikke er i gang med den pædagogiske efteruddannelse, 24 % (35) af lærerne på handelsskolerne, 28% (188) af lærerne på de tekniske skoler og 30 % (23) af lærerne på kombinationsskolerne.

### **3.2.2 Andel af lærere fastansat i 2010 eller senere, der har gennemført eller er i gang med pædagogisk diplomuddannelse – fordelt på år for fastansættelse**

For lærere fastansat i 2010 eller senere er det et krav, at de senest *fire år* efter ansættelsen skal have kompetencer fra en pædagogisk uddannelse, der mindst svarer til en gennemført pædagogisk diplomuddannelse. Det er derfor relevant at skelne mellem lærere, der har været ansat i mere eller mindre end fire år.

I tabel 3.3 ses andelen af lærere fastansat i 2010 eller senere på tværs af skoletyper, der har gennemført eller er i gang med pædagogisk diplomuddannelse fordelt på år for fastansættelse.

**TABEL 3.3**

**Andel af lærere fastansat i 2010 eller senere, der har gennemført eller er i gang med pædagogisk diplomuddannelse i 2019 – fordelt på år for fastansættelse**

År for fastansættelse	Har uddannelse på mindst diplomniveau		Er i gang med uddannelse på mindst diplomniveau		Er ikke i gang og har ikke uddannelse på mindst diplomniveau		Total (n)
	Antal	Procent	Antal	Procent	Antal	Procent	Antal
2010-2011	128	71 %	29	16 %	23	14 %	180
2012-2013	130	64 %	53	26 %	20	10 %	203
2014-2015	132	40 %	158	48 %	39	12 %	329
2016-2017	82	23 %	179	50 %	96	27 %	357
2018-2019	55	19 %	60	21 %	173	60 %	288
Total	529	39 %	475	35 %	353	26 %	1357

Kilde: Spørgeskemaundersøgelse blandt lærere (EVA, 2019).

Note: Inkluderer kun besvarelser fra lærere fastansat i 2010 eller senere. Lærerne har kunnet angive flere svar.

Note: Signifikansniveau  $P = 0,000$ .

Tabel 3.3 her over viser, at der er sammenhæng mellem lærernes ansættelsestidspunkt, og hvorvidt de har gennemført efteruddannelse på mindst diplomniveau. For lærere ansat i perioden 2010-2015 gælder det, at 55 % (390) har gennemført den pædagogiske diplomuddannelse, mens 34 % (240) er i gang med uddannelsen. Det betyder, at kun 12 % (82) af denne gruppe lærere endnu ikke er gået i gang med efteruddannelsen.

For lærere ansat efter 2015 gælder det, at 21 % (137) har fuldført den pædagogiske kompetenceudvikling, mens 37 % (239) er i gang. 42 % (269) er endnu ikke i gang med eller har fuldført uddannelse på mindst diplomniveau.

### 3.2.3 Type af pædagogisk uddannelse

I tabel 3.4 på næste side fremgår, hvilken type efteruddannelse lærerne ansat efter 2010 har gennemført eller er i gang med – fordelt på skoletype<sup>11</sup>.

<sup>11</sup> Der skal tages forbehold ved besvarelserne på tværs af skoletyper, da der er usikkerhed om, hvorvidt lærernes skoleangivelse stemmer overens med deres institutions egentlige kategorisering (skoletype).

**TABEL 3.4**  
**Har du gennemført, eller er du i gang med, en pædagogisk uddannelse på mindst diplomniveau? Fordelt på skoletype (procent)**

Skoletype	Ja, jeg er i gang med en diplomuddannelse i erhvervspædagogik på NCE/KP, VIA UC, Absalon, UC Lillebælt eller UC SYD			Ja, jeg har afsluttet en erhvervspædagogisk diplomuddannelse på NCE/KP, VIA UC, Absalon, UC Lillebælt eller UC SYD diplomuddannelse på NCE/Metropol, VIA UC, UCSJ, UCL eller UC SYD			Ja, jeg er i gang med en anden pædagogisk uddannelse på diplomniveau (herunder læreruddannelsen)			Ja, jeg har afsluttet en anden uddannelse på pædagogisk diplomniveau (herunder læreruddannelsen)			Ja, jeg er i gang med en pædagogisk uddannelse på masterniveau			Ja, jeg har afsluttet en pædagogisk uddannelse på masterniveau			Nej			Total antal (n)				
	2014	2017	2019	2014	2017	2019	2014	2017	2019	2014	2017	2019	2014	2017	2019	2014	2017	2019	2014	2017	2019	2014	2017	2019	2014	2017
AMU-center*	37 %	43 %	23 %	0 %	20 %	20 %	0 %	0 %	2 %	5 %	0 %	11 %	0 %	0 %	0 %	16 %	3 %	5 %	42 %	33 %	39 %	19	30	56		
Handels-skole*	30 %	20 %	17 %	8 %	20 %	24 %	3 %	5 %	5 %	29 %	20 %	25 %	1 %	2 %	1 %	2 %	3 %	3 %	27 %	31 %	24 %	190	148	143		
Kombinati-onsskole*	21 %	31 %	34 %	7 %	12 %	18 %	2 %	7 %	1 %	15 %	15 %	10 %	0 %	1 %	1 %	17 %	8 %	5 %	39 %	27 %	30 %	54	75	77		
Landbrugs-skole*	22 %	23 %	29 %	6 %	12 %	18 %	3 %	5 %	2 %	16 %	12 %	11 %	0 %	0 %	0 %	0 %	0 %	0 %	53 %	49 %	40 %	32	43	55		
SOSU-skole*	22 %	30 %	29 %	10 %	15 %	18 %	4 %	5 %	3 %	27 %	20 %	20 %	2 %	2 %	1 %	11 %	9 %	10 %	25 %	18 %	18 %	256	265	343		
Teknisk skole*	41 %	40 %	37 %	7 %	12 %	17 %	1 %	3 %	2 %	15 %	11 %	15 %	0 %	0 %	0 %	1 %	1 %	1 %	35 %	32 %	28 %	609	633	683		
Total *	33 %	34 %	32 %	8 %	14 %	18 %	2 %	4 %	3 %	20 %	14 %	17 %	1 %	1 %	1 %	4 %	4 %	4 %	32 %	29 %	26 %	1160	1194	1357		

Kilde: Spørgeskemaundersøgelse blandt lærere (EVA, 2014, 2017 og 2019).

Note: Kun besvaret af lærere ansat i 2010 eller senere. Lærerne har kunnet angive flere svar.

Note: I spørgeskemaet i 2014 blev de gamle institutionsnavne anvendt: NCE/KP = NCE/metropol, Absalon = UCSJ.

Note: \*markerer signifikans på 95%-niveau.

Tabellen viser, at størstedelen af lærere, som er i gang med eller har afsluttet kompetenceudviklingen, tager en diplomuddannelse i erhvervspædagogik. 32 % af lærerne – svarende til 434 ud af 1357 lærere – angiver, at de er i gang med en diplomuddannelse i erhvervspædagogik på professionshøjskolerne. Andelen af lærere, som har afsluttet en erhvervspædagogisk diplomuddannelse på professionshøjskolerne, er i 2019 18 % (246). Dette er en stigning på 10 procentpoint siden 2014, hvor andelen var 8 %.

3 % (37) af lærerne er i 2019 i gang med en anden pædagogisk uddannelse på diplomniveau, imens 17 % (227) af lærerne har afsluttet en anden pædagogisk uddannelse på diplomniveau.

Andelen af lærere, som er i gang med en pædagogisk uddannelse på masterniveau, er i 2019 1 % (8), mens andelen af lærere, som har afsluttet en pædagogisk uddannelse på masterniveau, er 4 % (52).

43 % (24) af lærerne på AMU-centrene er i gang med eller har afsluttet en erhvervspædagogisk diplomuddannelse. 13 % (7) er i gang med eller har afsluttet en anden pædagogisk uddannelse på diplomniveau, og 5 % (3) har afsluttet en pædagogisk uddannelse på masterniveau.

På handelsskolerne gælder det, at 41 % (59) af lærerne er i gang med eller har afsluttet en erhvervspædagogisk diplomuddannelse. 23 % (43) er i gang med eller har afsluttet en anden pædagogisk uddannelse på diplomniveau, og 4 % (6) har afsluttet en pædagogisk uddannelse på masterniveau.

42 % (40) af lærerne på kombinationsskolerne er i gang med eller har afsluttet en erhvervspædagogisk diplomuddannelse. 11 % (9) er i gang med eller har afsluttet en anden pædagogisk uddannelse på diplomniveau, og 6 % (5) har afsluttet en pædagogisk uddannelse på masterniveau.

På landbrugsskolerne er 47 % (26) af lærerne er i gang med eller har afsluttet en erhvervspædagogisk diplomuddannelse, og 13 % (7) er i gang med eller har afsluttet en anden pædagogisk uddannelse på diplomniveau. Som den eneste skoletype er der dog på landbrugsskolerne ingen lærere, som angiver, at de er gået i gang med en pædagogisk uddannelse på masterniveau.

47 % (162) af lærerne på SOSU-skolerne er i gang med eller har afsluttet en erhvervspædagogisk diplomuddannelse, og 21 % (80) er i gang med eller har afsluttet en anden pædagogisk uddannelse på diplomniveau. Derudover angiver 11 % (38) af lærerne, at de er i gang med eller har afsluttet en pædagogisk uddannelse på masterniveau, hvilket er den højeste andel på tværs af skoletyper.

Endelig svarer 54 % (369) af lærerne på tekniske skoler, at de er i gang med eller har afsluttet en erhvervspædagogisk diplomuddannelse, mens 17 % (118) er i gang med eller har afsluttet en anden pædagogisk uddannelse på diplomniveau. Kun 1 % (8) af lærerne angiver, at de er i gang med eller har afsluttet en pædagogisk uddannelse på masterniveau.

## 4 Ledernes vurdering af lærernes kompetenceniveau

Dette kapitel belyser lederens vurdering af lærernes kompetenceniveau og medarbejderomsætning.

### 4.1 Ledernes vurdering af lærernes kompetenceniveau

Nyeste måling fra 2019 viser, at lederne generelt vurderer, at størstedelen af de ansatte lærere på skolen har gennemført pædagogisk kompetenceudvikling svarende til 10 ECTS-point, men at skolerne endnu ikke er nået i mål i forhold til reformens målsætning for 2021. Der ses store forskelle på tværs af skoletyper<sup>12</sup>. Ud fra lederens besvarelser, er det handelsskoler og SOSU-skoler, som har flest lærere, der er i gang med- eller har afsluttet den pædagogiske kompetenceudvikling. AMU-centre og landbrugsskolerne er derimod kun halvvejs i forhold til målsætningen.

#### 4.1.1 Andel af undervisere, der har gennemført kompetenceudvikling

Tabel 4.1 viser lederens vurdering af, hvor stor en andel af lærerne på den enkelte skole, som har gennemført pædagogiske kompetenceudviklingsaktiviteter svarende til 10 ECTS-point fordelt på skoletyper. Tabellen viser udviklingen i lederens vurdering fra 2017 til 2019, da spørgsmålet først blev inkluderet i undersøgelsen i 2017.

**TABEL 4.1**

Hvor stor en andel af underviserne på din skole har allerede gennemført pædagogiske kompetenceudviklingsaktiviteter svarende til 10 ECTS-point? (procent)

Skoletype	0-25 %		26-50 %		51-75 %		76-100 %		Total antal (n)	
	2017	2019	2017	2019	2017	2019	2017	2019	2017	2019
AMU-center	50 %	0 %	0 %	0 %	50 %	100 %	0 %	0 %	2	1
Handelsskole	35 %	5 %	35 %	11 %	20 %	5 %	10 %	79 %	20	19
Kombinationsskole	28 %	14 %	28 %	10 %	22 %	19 %	22 %	57 %	18	21
Landbrugsskole	20 %	17 %	40 %	67 %	20 %	17 %	20 %	0 %	5	6

<sup>12</sup> Lederens angivelse af skoletype stemmer overens med den skole, som de svarer på vegne af. Der er således ikke samme forbehold i forhold til brug af skoletyper ved lederbesvarelserne som ved lærerbesvarelserne.

Skoletype	0-25 %		26-50 %		51-75 %		76-100 %		Total antal (n)	
	2017	2019	2017	2019	2017	2019	2017	2019	2017	2019
SOSU-skole	0 %	0 %	33 %	11 %	13 %	22 %	53 %	67 %	15	9
Teknisk skole	33 %	8 %	33 %	8 %	13 %	42 %	20 %	42 %	15	12
Total	25 %	9 %	32 %	15 %	19 %	21 %	24 %	56 %	75	68

Kilde: Spørgeskemaundersøgelse blandt ledere, EVA 2017 og 2019.

Note: Det er ikke muligt at teste for signifikans pga. et lavt antal besvarelser i hver celle.

På tværs af skoletyper ses det, at andelen af ledere, som vurderer, at 76-100 % af lærerne har gennemført pædagogiske kompetenceudviklingsaktiviteter svarende til 10 ECTS-point, er steget fra 24 % i 2017 til 56 % i 2019, hvilket svarer til 38 ud af 68 ledere. Dette er en stigning på 32 procentpoint.

9 % (6) af lederne svarer i 2019, at 0-25 % af lærerne har gennemført kompetenceudviklingen. Dette er et fald på 16 procentpoint fra 2017 til 2019, hvor andelen var 25 %. 15 % af lederne i 2019 (10) svarer, at 26-50 % af lærerne har gennemført den pædagogiske kompetenceudvikling. Dette er et fald på 17 procentpoint fra 32 % i 2017. 21 % (14) af lederne svarer i 2019, at 51-75 % af lærerne har gennemført efteruddannelse svarende til de 10 ECTS-point.

Ledernes vurdering af, hvor stor en andel af lærerne på deres skole, som har gennemført den pædagogiske efteruddannelse, varierer imellem skoletyper. På handelsskolerne er sket en stigning i andelen af ledere, som vurderer, at 76-100 % af lærerne på deres skole har gennemført de 10 ECTS-point. I 2017 var andelen 10 %, og i 2019 var andelen 79 % (15).

På kombinationsskolerne er der ligeledes sket en stigning i andelen af ledere, som vurderer, at 76-100 % af lærerne opfylder kravet om pædagogisk efteruddannelse, idet andelen er steget fra 22 % i 2017 til 57 % (12) i 2019.

På SOSU-skolerne var andelen af ledere, som vurderer, at 76-100 % af lærerne på deres skole allerede havde gennemført den pædagogiske efteruddannelse, i 2017 53 %, og i 2019 67 % (6). På de tekniske skoler vurderer 42 % (5) af lederne, at 76-100 % af lærerne på deres skole har gennemført den pædagogiske efteruddannelse, hvor andelen i 2017 var 20 %.

På alle skoletyper er der sket et fald fra 2017-2019 i andelen af ledere, som vurderer, at 0-25 % af lærerne på deres skole har gennemført de 10 ECTS-point. På handelsskolerne er der sket et fald fra 35 % i 2017 til 5 % (1) i 2019. På kombinationsskolerne er der sket et fald fra 28 % til 14 % (3), og på de tekniske skoler er der sket et fald fra 33 % til 8 % (1). På SOSU-skolerne vurderer ingen af lederne, som har svaret på spørgeskemaet, at 0-25 % af lærerne på deres skole allerede har gennemført pædagogiske kompetenceudviklingsaktiviteter.

Det er ikke muligt at kommentere på resultaterne for AMU-centrene og landbrugsskolerne, da der er for få besvarelser for disse skoletyper.

#### 4.1.2 Andel af undervisere, som endnu ikke har påbegyndt kompetenceudvikling

Tablet 4.2 viser ledernes vurdering af, hvor stor en del af lærerne på deres skole, som ikke allerede har pædagogisk uddannelse svarende til 10 ECTS-point, der endnu ikke har påbegyndt den pædagogiske efteruddannelse. Tabellen viser kun udviklingen i ledernes vurdering fra 2017 til 2019, da spørgsmålet først blev inkluderet i undersøgelsen i 2017.

**TABEL 4.2**

**Hvor stor en andel af underviserne på din skole, som ikke allerede har pædagogisk uddannelse svarende til 10 ECTS-point, har endnu ikke påbegyndt pædagogiske kompetenceudviklingsaktiviteter svarende til 10 ECTS-point? (procent)**

Skoletype	0-25 %		26-50 %		51-75 %		76-100 %		Total antal (n)	
	2017	2019	2017	2019	2017	2019	2017	2019	2017	2019
AMU-center	50 %	100 %	0 %	0 %	50 %	0 %	0 %	0 %	2	1
Handelsskole	50 %	83 %	35 %	11 %	5 %	0 %	10 %	6 %	20	18
Kombinationsskole	67 %	81 %	28 %	19 %	6 %	0 %	0 %	0 %	18	21
Landbrugsskole	20 %	33 %	40 %	50 %	40 %	17 %	0 %	0 %	5	6
SOSU-skole	80 %	100 %	13 %	0 %	7 %	0 %	0 %	0 %	15	9
Teknisk skole	27 %	50 %	40 %	50 %	20 %	0 %	13 %	0 %	15	12
<b>Total</b>	<b>53 %</b>	<b>75 %</b>	<b>29 %</b>	<b>22 %</b>	<b>12 %</b>	<b>1 %</b>	<b>5 %</b>	<b>1 %</b>	<b>75</b>	<b>67</b>

Kilde: Spørgeskemaundersøgelse blandt ledere, EVA 2017 og 2019.

Note: Det er ikke muligt at teste for signifikans pga. et lavt antal besvarelser i hver celle.

Note: Missing (2019) = 1.

På tværs af skoletyper svarer 75 % (50) af lederne, at 0-25 % af lærerne på deres skole, som ikke allerede har den pædagogiske uddannelse, endnu ikke har påbegyndt den pædagogiske efteruddannelse. Dette er en stigning på 22 procentpoint siden 2017, hvor andelen var 53 %. 22 % (15) af lederne vurderer i 2019, at 26-50 % af lærerne på deres skole, som mangler de 10 ECTS-point, endnu ikke har påbegyndt pædagogiske kompetenceudviklingsaktiviteter. 1 % (1) af lederne vurderer i 2019, at 51-75 % af de lærere på deres skole, som endnu ikke har den pædagogiske efteruddannelse, endnu ikke har påbegyndt denne efteruddannelse. Dette tal var i 2017 12 %. I 2019 vurderer 1 % (1) af lederne, at 76-100 % af lærerne på deres skole, som ikke har de 10 ECTS-point, endnu ikke har påbegyndt den pædagogiske efteruddannelse.

Andelen af lederne, som vurderer, at 0-25 % af lærerne på deres skole ikke har og ikke har påbegyndt den pædagogiske efteruddannelse, varierer mellem skoletyper.

På handelsskolerne vurderer 83 % (15) af lederne, at 0-25 % af lærerne på deres skole, som ikke har den pædagogiske efteruddannelse, endnu ikke har påbegyndt efteruddannelsen. Dette er en stigning på 33 procentpoint siden 2017, hvor andelen var 53 %.

På kombinationsskolerne vurderer 81 % (17) af lederne i 2019, at 0-25 % af lærerne på deres skole, som ikke har den pædagogiske efteruddannelse endnu, ikke har påbegyndt pædagogiske kompetenceudviklingsaktiviteter. Dette tal var i 2017 67 %.

På de tekniske skoler vurderer 27 % af lederne i 2017, og 50 % (6) i 2019, at 0-25 % af lærerne på deres skole, som ikke har de 10 ECTS-point, endnu ikke er gået i gang.

På SOSU-skolerne vurderede 80 % af lederne i 2017, at 0-25 % af de lærere, som endnu ikke havde gennemført de 10 ECTS-points efteruddannelse, endnu ikke var gået i gang, i 2019 er dette tal 100 % (9).

På kombinationsskolerne og SOSU-skolerne vurderer ingen af lederne i hverken 2017 og 2019, at 76-100% af lærerne på deres skole, som ikke har den pædagogiske efteruddannelse endnu, ikke er gået i gang. På de tekniske skoler er der fra 2017-2019 sket et fald i andelen af ledere, som vurderer, at 76-100 % af lærerne på deres skole, som ikke havde gennemført kompetenceudvikling endnu, ikke var gået i gang med de 10 ECTS-point, idet andelen er faldet fra 13 % i 2017 til 0 % i 2019. På handelsskolerne vurderer 6 % (1) af lederne i 2019, at 76-100 % af lærerne på deres skole, som ikke har efteruddannelsen, endnu ikke er gået i gang.

### 4.1.3 Andel af undervisere, der har påbegyndt eller fuldført kompetenceudvikling efter 2015

Tabel 4.3 viser lederne vurdering af, hvor stor en andel af lærerne på deres skole, som har påbegyndt eller fuldført pædagogiske kompetenceudviklingsaktiviteter svarende til 10 ECTS-point, efter reformen trådte i kraft i 2015.

**TABEL 4.3**

**Hvor stor en andel af underviserne på din skole har enten påbegyndt eller fuldført pædagogiske kompetenceudviklingsaktiviteter svarende til 10 ECTS-point efter EUD-reformens ikrafttræden i 2015? (procent)**

Skoletype	0-25 %		26-50 %		51-75 %		76-100 %		Total antal (n)	
	2017	2019	2017	2019	2017	2019	2017	2019	2017	2019
AMU-center	50 %	100 %	0 %	0 %	0 %	0 %	50 %	0 %	2	1
Handelsskole	45 %	16 %	20 %	11 %	15 %	11 %	20 %	63 %	20	19
Kombinationsskole	33 %	14 %	17 %	19 %	28 %	24 %	22 %	43 %	18	21
Landbrugsskole	40 %	33 %	40 %	33 %	0 %	0 %	20 %	33 %	5	6
SOSU-skole	67 %	11 %	7 %	22 %	13 %	44 %	13 %	22 %	15	9
Teknisk skole	20 %	8 %	47 %	0 %	20 %	42 %	13 %	50 %	15	12
Total	41 %	16 %	23 %	15 %	17 %	24 %	19 %	46 %	75	68

Kilde: Spørgeskemaundersøgelse blandt ledere, EVA 2017 og 2019.

Note: Det er ikke muligt at teste for signifikans pga. et lavt antal besvarelser i hver celle.

På tværs af skoletyper ses der generelt en tendens med, at en større andel af underviserne enten har påbegyndt eller fuldført pædagogiske kompetenceudviklingsaktiviteter svarende til 10 ECTS-point. I 2019 er der sket en stigning på 27 procentpoint i andelen af ledere, som vurderer, at 76-100 % af lærerne på deres skole har påbegyndt eller fuldført den pædagogiske efteruddannelse, efter reformen trådte i kraft – fra 19 % af lederne i 2017 til 46 % (31) af lederne i 2019. 24 % (16) af lederne vurderer i 2019, at 51-75 % af lærerne på deres skole har påbegyndt eller fuldført pædagogiske kompetenceudviklingsaktiviteter svarende til 10 ECTS-point. 15 % (10) af lederne vurderer, at 26-50 % af lærerne på deres skole har påbegyndt eller fuldført de 10 ECTS-point, efter reformen trådte i kraft.

16 % (12) af lederne svarer i 2019, at 0-25 % af lærerne på deres skole har påbegyndt eller fuldført den pædagogiske efteruddannelse, efter reformen trådte i kraft. Dette er et fald på 25 procentpoint siden 2017, hvor andelen var 41 %.



Andelen af lederne, som vurderer, at 76-100 % af lærerne på deres skole har påbegyndt eller afsluttet pædagogisk efteruddannelse, efter reformen trådte i kraft, varierer imellem skoletyper. Det skal dog påpeges, at der på grund af en lille population er stor usikkerhed omkring disse fordelinger.

På handelsskolerne vurderer 63 % (11) af lederne i 2019, at 76-100 % af lærerne på deres skole har påbegyndt eller afsluttet den pædagogiske efteruddannelse, efter reformen trådte i kraft, hvor dette tal i 2017 var 20 %. 43 % (9) af lederne på kombinationsskolerne vurderer i 2019, at 76-100 % af lærerne på deres skole har påbegyndt eller afsluttet de 10 ECTS-point efter 2015, hvilket er en stigning på 21 procentpoint siden 2017. På SOSU-skolerne vurderer 22 % (2) af lederne i 2019, at 76-100 % af lærerne på deres skole har påbegyndt eller afsluttet den pædagogiske efteruddannelse, siden reformen trådte i kraft. På de tekniske skoler er der fra 2017 til 2019 sket en stigning i andelen af ledere, som vurderer, at 76-100 % af lærerne på deres skole har påbegyndt eller afsluttet de 10 ECTS-point, fra en andel på 13 % (6) i 2017 til en andel på 50 % i 2019.

Andelen af lederne, som vurderer, at 0-25 % af lærerne på deres skole har påbegyndt eller afsluttet pædagogisk efteruddannelse, efter reformen trådte i kraft, varierer ligeledes imellem skoletyper. På handelsskolerne er der sket et fald i andelen af ledere, som vurderer, at 0-25 % af lærerne på deres skole har påbegyndt eller afsluttet pædagogisk efteruddannelse, efter reformen trådte i kraft, fra 45 % i 2017 til 16 % (3) i 2019. På kombinationsskolerne er den tilsvarende andel af lærerne 33 % i 2014 og 14 % i 2017. På SOSU-skolerne vurderede 67 % af lederne i 2017, at 0-25 % af lærerne på deres skole havde påbegyndt eller afsluttet den pædagogiske efteruddannelse, og i 2019 var det tilsvarende tal 11 % (1). På de tekniske skoler var den tilsvarende andel 20 % i 2017 og 8 % (1) i 2019.

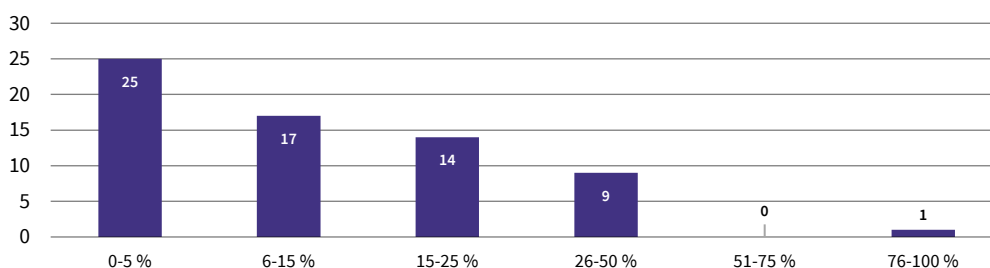
## 4.2 Medarbejderomsætning

Lederne er, som noget nyt i spørgeskemaet i 2019, blevet bedt om at vurdere, hvor stor en andel af de lærere, der, efter reformen er trådt i kraft, har påbegyndt eller fuldført pædagogisk kompetenceudvikling svarende til 10 ECTS-point, som ikke længere er ansat på skolen. Spørgsmålet skal afdekke ledelsens vurdering af, i hvor stort et omfang der er anvendt kompetenceudviklingsmidler på undervisere, som ikke længere er ansat.

Figur 4.4 herunder viser skolernes besvarelser i forhold til spørgsmålet ”Hvor stor en andel af de lærere, der siden 2015 har påbegyndt eller fuldført pædagogisk kompetenceudvikling svarende til 10 ECTS-point, er ikke længere ansat på skolen”. Spørgsmålet er inkluderet i spørgeskemaet i 2019, og det er derfor ikke muligt at sammenligne med tal fra 2014 og 2017.

FIGUR 4.4

Hvor stor en andel af de EUD-lærere, der siden 2015 har påbegyndt eller fuldført pædagogisk kompetenceudvikling svarende til 10 ECTS-point, er ikke længere ansat på skolen? Antal skoler i 2019 (n = 66)



Kilde: Spørgeskemaundersøgelse blandt ledere, EVA 2019.  
Missing: 2.

Figuren oven for viser, at 25 skoleledere vurderer, at under 5 % af lærere, som har modtaget kompetenceudvikling siden 2015, efterfølgende er stoppet på skolen. 17 ledere svarer, at det gælder 6-15 %, og 14 ledere svarer, at det gælder 15-25 %. 10 ledere vurderer, at det drejer sig om mere end 25 %, hvoraf 1 leder svarer, at 100 % af lærerne, som har modtaget kompetenceudvikling siden 2015, er stoppet efterfølgende.

Tabel 4.5 viser, hvor stor en andel af de lærere, der siden 2015 har påbegyndt eller fuldført pædagogisk kompetenceudvikling svarende til 10 ECTS-point, som ikke længere er ansat på skolen – fordelt på skoletyper.

TABEL 4.5

Hvor stor en andel af de EUD-lærere, der siden 2015 har påbegyndt eller fuldført pædagogisk kompetenceudvikling svarende til 10 ECTS-point, er ikke længere ansat på skolen? 2019 (procent)

Skoletype	0-25 %	26-50 %	51-75 %	76-100 %	Total antal (n)
AMU-center	100 %	0 %	0 %	0 %	1
Handelsskole	89 %	5 %	0 %	5 %	19
Kombinationsskole	80 %	20 %	0 %	0 %	20
Landbrugsskole	100 %	0 %	0 %	0 %	5
SOSU-skole	67 %	33 %	0 %	0 %	9
Teknisk skole	92 %	8 %	0 %	0 %	12
Total	85 %	14 %	0 %	2 %	66

Kilde: Spørgeskemaundersøgelse blandt ledere, EVA 2019.

Note: Det er ikke muligt at teste for signifikans pga. et lavt antal besvarelser i hver celle.

Note: Missing = 2.

På tværs af skoletyper svarer 85 % (56) af lederne, at 0-25 % af de lærere på deres skole, som siden 2015 har påbegyndt eller fuldført den pædagogiske kompetenceudvikling, ikke længere er ansat på skolen. 14 % (9) svarer, at 26-50 % af de lærere på deres skole, som har gennemført eller påbegyndt den pædagogiske kompetenceudvikling siden 2015, ikke længere er ansat på skolen. 2 % (1) af lederne svarer, at 76-100 % af lærerne, som har gennemført eller påbegyndt de 10 ECTS-points efteruddannelse, ikke længere er ansat på skolen, hvilket svarer til én leder.

Andelen af ledere, som vurderer, at 0-25 % af lærerne på deres skole, der har gennemført eller påbegyndt den pædagogiske kompetenceudvikling siden 2015, og som ikke længere er ansat på skolen, varierer imellem skoletyper. På handelsskolerne vurderer 89 % (17) af lederne, at 0-25 % af lærerne, som har påbegyndt eller fuldført de 10 ECTS-point siden 2015, ikke længere er ansat på skolen. På kombinationsskolerne er den tilsvarende andel 80 % (16), på SOSU-skolerne er andelen 67 % (6), og for de tekniske skoler er andelen 92 % (11).

En enkelt handelsskole svarer, at 75-100 % af lærerne, som har påbegyndt eller fuldført de 10 ECTS-point siden 2015, ikke længere er ansat på skolen.

## 5 Skolernes ressourceforbrug til kompetenceudvikling

I dette afsnit belyser vi udviklingen i skolernes ressourceforbrug til lærernes kompetenceudvikling i perioden 2014-2018. Data viser, at skolernes ressourceforbrug til dette formål er steget gennem årene, men at udviklingen vendte i 2018, hvor det samlede ressourceforbrug faldt sammenlignet med forrige år.

Tabel 5.1 viser skolernes udgifter til kompetenceudvikling for hvert år, på tværs af de forskellige skoletyper.

**TABEL 5.1**

### Ressourceforbrug (sum af bogførte udgifter)

Skoletype	Finansår				
	2014	2015	2016	2017	2018
AMU-centre	133.347	134.783	268.089	302.636	124.556
Handelsskoler	877.922	1.130.467	5.621.724	6.647.309	6.575.375
Landbrugsskoler	674.384	956.254	604.591	557.718	1.142.533
Tekniske skoler	1.474.247	5.067.529	12.019.570	11.897.074	8.891.682
SOSU-skoler	12.159.643	10.219.616	8.939.389	3.609.403	2.591.395
Kombinationsskoler	8.680.927	12.919.308	14.565.400	12.496.016	11.402.234
Hovedtotal	24.000.469	30.427.957	42.018.763	35.510.156	30.727.775

Kilde: Børne- og Undervisningsministeriet, 2019.

Note: Data for 2014 til 2016 er baseret på skolernes manuelle indrapportering fra erhvervsskoler. Data for 2017-2018 er baseret på formålsregnskaberne (konto 6018).

Tabellen viser, at der generelt er sket en stigning i skolernes ressourceforbrug i forhold til kompetenceudvikling i perioden 2014-2018. På tværs af samtlige skoler blev der i 2018 konteret ca. 30,7 millioner kroner til kompetenceudvikling. Dette er en stigning på ca. 6,7 millioner kroner siden 2014, hvilket svarer til en stigning på ca. 28 %. Skolernes forbrug toppede i 2016 med et forbrug på ca. 42 millioner kroner.

Den største stigning ses på handelsskolerne, hvor ressourceforbruget er steget fra ca. 0,8 millioner kroner i 2014 til 6,5 millioner i 2018 (6,6 millioner i 2017). Dette svarer til en stigning på 649 % siden 2014.

Også på de tekniske skoler, kombinationsskolerne og landbrugsskoler ses et øget forbrug siden 2014. Landbrugsskolerne har som de eneste registreret det største forbrug i 2018 (1,1 million, hvilket er en stigning på ca. 0,4 millioner siden 2014). På de tekniske skoler og kombinationsskoler er det højeste forbrug registreret i 2016, hvor deres forbrug var hhv. 12 og 14,5 millioner kroner. For de tekniske skoler er dette en stigning på 10,5 millioner kroner siden 2014. For kombinationsskolerne er dette en stigning på 5,8 millioner kroner siden 2014.

AMU-centrene har øget deres forbrug til kompetenceudvikling med 0,1 million i perioden 2014-2017. Forbruget er derefter faldet til det laveste i den registrerede periode. I 2018 er der registreret et forbrug på 124.556 kr., hvilket således er lavere end i 2014, hvor forbruget var 133.347 kr.

På SOSU-skolerne er forbruget på kompetenceudvikling faldet fra et forbrug på 12,1 millioner kroner i 2014 til 2,5 millioner kroner i 2018. Dette tyder på, at disse skoler har haft fokus på kompetenceudvikling allerede fra før reformen. Dette bekræftes ligeledes af lærernes besvarelser i spørgeskemaundersøgelsen. Her svarer 74 % af lærerne ansat før 2010 i 2014, at de havde 10 ECTS-point på minimum diplomniveau (se tabel 3.1). Derudover svarede 47 % af lærere ansat i 2010 eller derefter, at de havde en uddannelse på mindst diplomniveau (se tabel 3.2). Begge resultater ligger signifikant højere end på de øvrige uddannelser i 2014. Derudover er der ikke sket nogen signifikant udvikling i kompetenceniveauet hos lærere ansat i 2010 eller senere på SOSU-skolerne henover de senere år.

## 6 Lærernes ansættelsesforhold og generelle kompetenceniveau

Dette kapitel belyser lærernes ansættelsesforhold, anciennitet og erhvervs erfaring.

Undersøgelsen viser, at der blandt respondenterne, ligesom ved de forrige målinger, er en stor overvægt af lærere, som er fastansatte og ansat på en kontrakt på mere end 30 timer. Størstedelen af lærerne, som deltog i undersøgelsen i 2019, har undervist på erhvervsskoler i under 10 år. 11 % har undervist i et år eller mindre.

### 6.1 Ansættelsesforhold

Tabel 6.1 viser lærernes ansættelsesforhold fordelt på skoletype.

**TABEL 6.1**

#### Hvad er dit ansættelsesforhold? – Fordelt på skoletype. 2019

Skoletype	Fastansat		Tidsbegrænset kontrakt af længere varighed end et år		Tidsbegrænset kontrakt af kortere varighed end et år	
	Antal	Procent	Antal	Procent	Antal	Procent
AMU-center (n=95)	91	96 %	0	0 %	4	4 %
Handelsskole (n=310)	289	93 %	7	2 %	14	5 %
Kombinationsskole (n=159)	156	98 %	1	1 %	2	1 %
Landbrugsskole (n=98)	95	97 %	1	1 %	2	2 %
SOSU-skole (n=540)	515	95 %	10	2 %	15	3 %
Teknisk skole (n=1.310)	1290	98 %	7	1 %	13	1 %
Total (n=2.512)	2436	97 %	26	1 %	50	2 %

Kilde: Spørgeskemaundersøgelse blandt lærere (EVA, 2019).

Note: En signifikantstest viser, at der er signifikant sammenhæng ( $p < 0,000$ ).

Note: Missing = 6.

Tabellen viser, at 97 % (2.436 ud af 2.512) af alle lærerne, som deltog i spørgeskemaundersøgelsen, er fastansatte. 1 % (26) har en tidsbegrænset kontrakt på længere varighed end et år, mens 2 % (50) har en tidsbegrænset kontrakt af kortere varighed end et år. Denne svarfordeling indikerer, at der blandt de lærere, som har besvaret spørgeskemaet, er en overrepræsentation af fastansatte. Denne overrepræsentation gør sig gældende uanset skoletype. Der findes ikke centrale registre for lærere ansat på erhvervsskolerne, og derfor kan vi ikke kende den sande population. Fordelingen i

tabel 68 giver dog anledning til at tro, at ikke alle EUD-lærere har haft mulighed for at svare på spørgeskemaet. Det kan hænge sammen med, at timelærere og/eller lærere med et meget lavt timetal ikke har en e-mailadresse på skolen, og at vi derfor ikke har fået deres kontaktoplysninger. De løstansatte lærere kan også være overrepræsenterede i bortfaldet, men da vi ikke kender lærernes ansættelsesforhold på forhånd, kan vi ikke kontrollere for dette. Denne overrepræsentation gør sig gældende uanset skoletype.

Sammenligner vi ovenstående svarfordeling med den tidligere måling fra 2017, ser vi, at denne overrepræsentation er en gennemgående tendens. I 2017 svarede 96 % af de lærere, der deltog i spørgeskemaundersøgelsen, at de var fastansatte. Vi kan derfor konkludere, at populationen på tværs af de to målinger er sammenlignelige, når det kommer til ansættelsesforhold. Det betyder, at undersøgelsens resultater må anses for gyldige i forhold til fastansatte lærere.

Tabel 6.2 viser, hvor mange timer om ugen, lærerne, jf. deres kontrakt, i gennemsnit er ansat til at arbejde, fordelt på skoletype.

**TABEL 6.2**

**Hvor mange timer om ugen er du, jf. din kontrakt, ansat til at arbejde? Du skal angive det gennemsnitlige antal timer i løbet af et skoleår. Fordelt på skoletype. 2019**

Skoletype	Op til 29 timer		30 timer eller derover	
	Antal	Procent	Antal	Procent
AMU-center (n=94)	3	3 %	91	97 %
Handelsskole (n=309)	27	9 %	282	91 %
Kombinationsskole (n=159)	21	13 %	138	87 %
Landbrugsskole (n=98)	10	10 %	88	90 %
SOSU-skole (n=539)	26	5 %	513	95 %
Teknisk skole (n=1.309)	48	4 %	1261	96 %
Total (n=2.508)	135	5 %	2373	95 %

Kilde: Spørgeskemaundersøgelse blandt lærere (EVA, 2019).

Note: En signifikantstest viser, at der er signifikant sammenhæng ( $p < 0,000$ ).

Note: Missing = 10.

Resultaterne i ovenstående tabel viser, at 95 % (2.373) af læreren i undersøgelsen er ansat 30 timer eller derover, mens 5 % (135) er ansat op til 29 timer. Denne fordeling stemmer overens med fordelingen fra undersøgelsen i både 2017 og 2014.

Sammenligner man lærerne på tværs af skoletyper, kan vi se, at kombinationsskoler har den største andel af lærere, som er ansat under 30 timer. Her angiver 13 % af lærerne (21 ud af 159), at de i gennemsnit er ansat op til 29 timer i løbet af et skoleår. Omvendt ser vi den mindste andel af lærere på op til 29 timer på AMU-centrene. Her angiver kun 3 % (3) af lærerne, at de er ansat op til 29 timer.

## 6.2 Anciennitet og erhvervs erfaring

Tabel 6.3 på næste side viser, hvor mange år lærerne har undervist på EUD, fordelt på skoletype.

Tabellen viser, at størstedelen af lærerne i 2019 har undervist på EUD i under 10 år. 11 % (277) har undervist i 1 år eller mindre, 29 % (724) har undervist i 2-5 år, og 22 % (552) har undervist i 6-10 år. De resterende 38 % (955) har mere end 10 års erhvervs erfaring.

En analyse på tværs af skoletyper viser, at SOSU-skoler har den største andel af lærere med maksimalt 10 års erhvervs erfaring som underviser på EUD. Dette gør sig gældende for 74 % (399) af lærerne på SOSU-skolerne. Kombinationsskolerne har derimod den mindste andel af lærere med maksimalt 10 års erhvervs erfaring, hvor det gør sig gældende for 52 % (82) af lærerne.



**TABEL 6.3**

**Hvor mange år har du undervist på EUD eller EUX? Fordelt på skoletype (procent)**

Skoletype	1 år eller mindre			2-5 år			6-10 år			11-15 år			16-20 år			21+ år			Total antal (n)		
	2014	2017	2019	2014	2017	2019	2014	2017	2019	2014	2017	2019	2014	2017	2019	2014	2017	2019	2014	2017	2019
AMU-center	19 %	8 %	16 %	34 %	27 %	26 %	32 %	32 %	29 %	9 %	18 %	14 %	6 %	10 %	10 %	0 %	4 %	6 %	47	77	94
Handelsskole*	8 %	7 %	5 %	27 %	29 %	27 %	24 %	26 %	27 %	10 %	10 %	14 %	16 %	12 %	7 %	15 %	16 %	20 %	637	357	309
Kombinationsskole	15 %	15 %	8 %	28 %	28 %	24 %	20 %	24 %	20 %	10 %	10 %	18 %	15 %	12 %	11 %	12 %	12 %	20 %	162	156	159
Landbrugsskole	7 %	10 %	12 %	26 %	24 %	33 %	21 %	21 %	14 %	8 %	9 %	11 %	21 %	13 %	5 %	17 %	22 %	24 %	121	108	98
SOSU-skole*	12 %	15 %	16 %	40 %	32 %	32 %	21 %	26 %	26 %	13 %	10 %	10 %	12 %	11 %	9 %	2 %	6 %	7 %	609	455	539
Teknisk skole	11 %	10 %	11 %	25 %	29 %	28 %	25 %	22 %	20 %	12 %	14 %	15 %	11 %	10 %	9 %	16 %	15 %	18 %	2.093	1.389	1.309
Total*	11 %	11 %	11 %	28 %	29 %	29 %	24 %	24 %	22 %	12 %	12 %	14 %	13 %	11 %	8 %	14 %	13 %	16 %	3669	2542	2508

Kilde: Spørgeskemaundersøgelse blandt EUD-lærere i hhv. 2014, 2017 og 2019 (EVA).

Note: \* markerer signifikans på 95 %-niveau.

Note: Missing (2019) = 10.

# Appendiks A – Metodeappendiks

## Udarbejdelse af spørgeskemaet

Spørgeskemaerne, der er brugt i denne kortlægning, er i store træk identiske med de spørgeskemaer, der blev brugt i undersøgelsen ved tidligere målinger i 2014 og 2017, idet intentionen med kortlægningen bl.a. var at sammenligne besvarelserne på tværs af årene. I forbindelse med udsendelsen blev følgende ændringer dog foretaget:

Ændringer i spørgeskemaet til lærerne

- I spørgsmålet "Hvornår blev du fastansat som EUD-/EUX-lærer" er svarkategorierne ændret fra "2009 eller tidligere" og "2010 eller senere" til "2009 eller tidligere", "2010", "2011", "2012", "2013", "2014", "2015", "2016", "2018", og "2019".
- Spørgsmålet "Hvilke(n) indgang(e) underviser du inden for på EUD/EUX?" er blevet ændret til "Hvilke(t) hovedområde(r)/Uddannelsesgruppe(r) underviser du inden for EUD/EUX?". Svarkategorierne er ligeledes ændret til de fire hovedområder.

Der er fjernet følgende spørgsmål fra undersøgelsen i 2019:

- Underviser du også på andre uddannelser end EUD/EUX?
- Hvilke andre uddannelser underviser du på ud over EUD/EUX?
- I hvilken grad vurderer du, at pædagogisk efteruddannelse generelt er vigtigt for elevernes udbytte af undervisningen?
- I hvilken grad vurderer du, at pædagogisk efteruddannelse gør dig til en bedre underviser?
- I hvilken grad er du enig i følgende udsagn?
- I hvilken grad er du enig i følgende udsagn:
  - Jeg har relevant erhvervs erfaring inden for de(t) fag, jeg underviser i
  - Relevant erhvervs erfaring er vigtigt for kvaliteten af de(t) fag, jeg underviser i.
- I hvilken grad vurderer du, at det er vigtigt for kvaliteten af din undervisning, at du har kompetencer på gymnasialt niveau?
- I hvilken grad oplever du, at du har mulighed for at bruge den kompetenceudvikling, du har tilgængelig i kalenderåret (xxx) i hverdagen?

Ændringer i spørgeskemaet til lederne:

- Spørgsmålet ”Inden for hvilke EUD-indgange udbydes der uddannelser (grundforløb og/eller hovedforløb) på din skole?” er blevet ændret til ”Inden for hvilke hovedområder/uddannelsesgrupper udbydes der uddannelser (grundforløb og/eller hovedforløb) på din skole?”. Svarkategorierne er ligeledes ændret til de fire hovedområder.
- Spørgsmål vedrørende ressourcebrug er fjernet fra spørgeskemaet til lederne. I stedet anvendes økonomiske data fra BUVM.
- Der er tilføjet spørgsmålet ”Hvor stor en andel af de EUD-lærere, der siden 2015 har påbegyndt eller fuldført pædagogisk kompetenceudvikling svarende til 10 ECTS-point, er ikke længere ansat på skolen?”

Idet spørgeskemaet blev pilottestet inden udsendelse i 2014, er der ikke foretaget pilottest i forbindelse med denne kortlægning. De ændrede og de nye spørgsmål er udarbejdet i samråd med BUVM.

## Udsendelse af spørgeskemaet

Spørgeskemaundersøgelserne blandt ledere og lærere er begge gennemført som en totalundersøgelse, hvorfor skemaerne er blevet udsendt til samtlige ledere og lærere, som EVA har fået kontaktoplysninger på. Spørgeskemaet til lederne blev sendt til samtlige erhvervsskolels hoved-e-mail-adresse, stilet til skolens øverste ledelse. Der er sendt invitationer om at besvare spørgeskemaet til 96 institutioners hoved-e-mailadresser, adresseret til skolelederen. Lederne blev bedt om at indsamle oplysninger fra skolens forskellige afdelinger efter behov.

Spørgeskemaerne til lærerne blev sendt til den e-mailadresse, som BUVM havde fået udleveret af de enkelte erhvervsskoler. I alt 5.365 lærere har modtaget invitation til at besvare spørgeskemaet.

Det er vanskeligt at afdække populationen af EUD-lærere præcist, da der ikke kan opstilles en endelig populationsramme på baggrund af tilgængelige registerdata. Populationen i denne undersøgelse er derfor de lærere, som BUVM har fået kontaktoplysninger på fra skolerne. Det betyder, at der kan mangle oplysninger om lærere, som fx er løstansatte, nyansatte og/eller ansatte med et lavt timetal, alt efter hvordan skolerne opgør lærere ansat under forskellige ansættelsesforhold. Selvom denne undersøgelse er gennemført som en totalundersøgelse, er der næsten udelukkende modtaget besvarelser fra lærere, som angiver, at de er fastansat og ansat til mere end 30 timer om ugen. Deltidsansatte og lærere på tidsbegrænset kontrakt er således underrepræsenterede i undersøgelsens resultater.

Spørgeskemaet blev udsendt 4. april 2019, og der blev lukket for besvarelser 1. maj 2019. Der er udsendt to påmindelser per e-mail til de ledere og lærere, der ikke havde besvaret spørgeskemaet inden for den angivne tidsfrist.

## Svarprocent for ledere og lærere

Tabel A.1 viser svarprocenten for ledere.

**TABEL A.1**

### Svarprocent for ledere

Svarprocent	Antal
Gyldige invitationer	96
Gyldige besvarelser	68
Svarprocent	71

Kilde: Spørgeskemaundersøgelse blandt EUD-ledere (EVA, 2019).

Spørgeskemaet til de øverste ledere på erhvervsskolerne er sendt til 96 ledere og er besvaret af 68, hvilket giver en besvarelsesandel på 71 %.

Tabel A.2 herunder viser svarprocenten for lærerne.

**TABEL A.2**

### Svarprocent for lærere

Svarprocent	Antal
Gyldige invitationer	5.365
Rå besvarelser	2.864
Bortfald (Underviser ikke på EUD/EUX)	346
Valide besvarelser	2.518
Svarprocent	47

Kilde: Spørgeskemaundersøgelse blandt EUD-lærere (EVA, 2019).

Spørgeskemaet til lærerne er sendt til 5.365 personer. 2.864 af disse har besvaret spørgeskemaet. Ud af disse var 346 besvarelser fra personer, der udelukkende underviser på A- eller B-niveaufag, eller som ikke underviser på hverken EUD eller EUX. Disse besvarelser er ekskluderet fra undersøgelsen. Der er således modtaget 2.518 valide besvarelser fra lærere i målgruppen, hvilket svarer til en svarprocent på 47.

Tabel A.3 viser svarfordelingen for lærere og ledere på tværs af skoletyper.

**TABEL A.3**

### Besvarelse af ledere/lærere fordelt på skoletype

Skoletype	Ledere		Lærere	
	Antal	Procent	Antal	Procent
AMU-center	1	1%	98	4%
Handelsskole	19	28%	311	12%
Kombinationsskole	21	31%	159	6%
Landbrugsskole	6	9%	98	4%
SOSU-skole	9	13%	541	21%
Teknisk skole	12	18%	1311	52%
Total	68	100%	2518	100%

Kilde: Spørgeskemaundersøgelse blandt EUD-ledere og lærere (EVA, 2019).

Tabellen her over viser, at kun 6 % af lærerne angiver, at de er ansat på en kombinationsskole. Dette er en meget lille andel sammenlignet med, at de udgør 31 % af lederbesvarelserne. Det er ligeledes en meget lille andel sammenlignet med besvarelserne fra de forrige år<sup>13</sup>. Vi kan derfor mistænke, at andelen af lærerbesvarelser for denne kategori ikke er repræsentativ. En gennemgang af data viser, at diskrepansen skyldes, at en stor andel af lærerne fra kombinationsskolerne har angivet en anden skoletype. En forklaring kan være, at lærerne har angivet den konkrete matrikel, som de arbejder på, uden at tage hensyn til, at denne kan være del af en større institution. Det forklarer desuden den høje andel af lærere, som angiver, at de underviser på en teknisk skole<sup>14</sup>.

Der er kun modtaget lederbesvarelse fra ét AMU-center.

<sup>13</sup> Vi har ikke indblik i fordelingen i den sande population for 2019, men i 2017 svarede 27 % af lærerpopulationen, at de var tilknyttet en kombinationsskole. Kilde: *Kortlægning af pædagogisk kompetenceudvikling blandt lærere på EUD* (EVA, 2017)

<sup>14</sup> Lærere fra tekniske skoler udgjorde i 2017 38% af undersøgelsespopulationen. Kilde: *Kortlægning af pædagogisk kompetenceudvikling blandt lærere på EUD* (EVA, 2017)

**Kortlægning af pædagogisk kompetenceudvikling blandt lærere på EUD i 2019**

© 2019 Danmarks Evalueringsinstitut

Citat med kildeangivelse er tilladt

Publikationen er kun udgivet i elektronisk form på: [www.eva.dk](http://www.eva.dk)

ISBN (www) 978-87-7182-300-4

Danmarks Evalueringsinstitut (EVA) gør uddannelse og dagtilbud bedre. Vi leverer viden, der bruges på alle niveauer – fra institutioner og skoler til kommuner og ministerier.



**DANMARKS  
EVALUERINGSINSTITUT**

T 3555 0101  
E [eva@eva.dk](mailto:eva@eva.dk)  
H [www.eva.dk](http://www.eva.dk)