



Eleverne trives på erhvervsuddannelserne

Elevernes trivsel skal øges frem mod 2020. Det er et af de mål for erhvervsuddannelsernes udvikling, der blev sat i Aftale om Bedre og mere attraktive erhvervsuddannelser forud for erhvervsuddannelsesreformen fra 2015.

I 2018 er elevtrivselsmålingen på erhvervsuddannelserne gennemført for fjerde gang. Undersøgelsen viser at:

- Eleverne trives fortsat på erhvervsuddannelserne. På en skala fra 1 til 5 svarer eleverne i gennemsnit 4. Den generelle trivsel har været på samme niveau siden 2015.
- Elevernes angiver især en høj trivsel om "Egen indsats og motivation" samt "Velbefindende", mens "Fysiske rammer" ligger lavest.
- Elever, der tager en erhvervsuddannelse med eux, angiver lavere trivsel på alle indikatorer end øvrige elever.
- Trivslen for elever i skolepraktik har været faldende fra 2015 til 2017, men i 2018 er der en lille positiv udvikling.

Trivselsindikatorer

Undersøgelsen af elevernes trivsel består af 33 spørgsmål samt 8 spørgsmål til elever i praktik/skolepraktik. Ud fra elevernes besvarelser på spørgeskemaet præsenteres elevernes trivsel i syv indikatorer:

Egen indsats og motivation er elevernes opfattelse af egen forberedelse, motivation, koncentration og deltagelse.

Læringsmiljø er en vurdering af lærernes forberedelse, faglig støtte, formidling, feedback og respekt.

Velbefindende er oplevelsen af social trivsel og samarbejdsevner.

Fysiske rammer er oplevelsen af de fysiske undervisningsforhold, vedligeholdelse, rengøring samt adgang til lokaler og udstyr.

Egne evner er elevernes opfattelse af, hvordan de klarer sig fagligt.

Generel trivsel er en samlet indikator bestående af de 28 spørgsmål som indgår i de fem indikatorer ovenfor.

Praktik omhandler elevernes oplevelse af støtte og forberedelse i forbindelse med praktiken/skolepraktik samt samspil mellem skoleforløb og praktik/skolepraktik.

Alle indikatorer måles på en skala fra 1-5, hvor 1 udtrykker den dårligst mulige trivsel og 5 udtrykker den bedst mulige trivsel.

Se mere i bilag B.

I 2018 trives eleverne fortsat på erhvervsuddannelserne

Eleverne på erhvervsuddannelserne har generelt høj trivsel. På en skala fra 1 til 5 ligger trivslen på 4. Når det kommer til "Egen indsats og motivation" samt "Velbefindende" angiver eleverne den højeste trivsel. Disse indikatorer omhandler elevernes egen indsats, motivation og den sociale trivsel på skolen. De fysiske rammer på skolerne er den indikator, hvor eleverne angiver den laveste trivsel, *jf. tabel 1*.

Elevernes samlede trivsel er uændret siden 2015, hvor den obligatoriske trivselsmåling blev indført. Desuden er variationen i de seks differentierede indikatorer fra år til år meget små, og fra 2017 til 2018 er der ingen udvikling, *jf. bilag A*.

Figur 1.



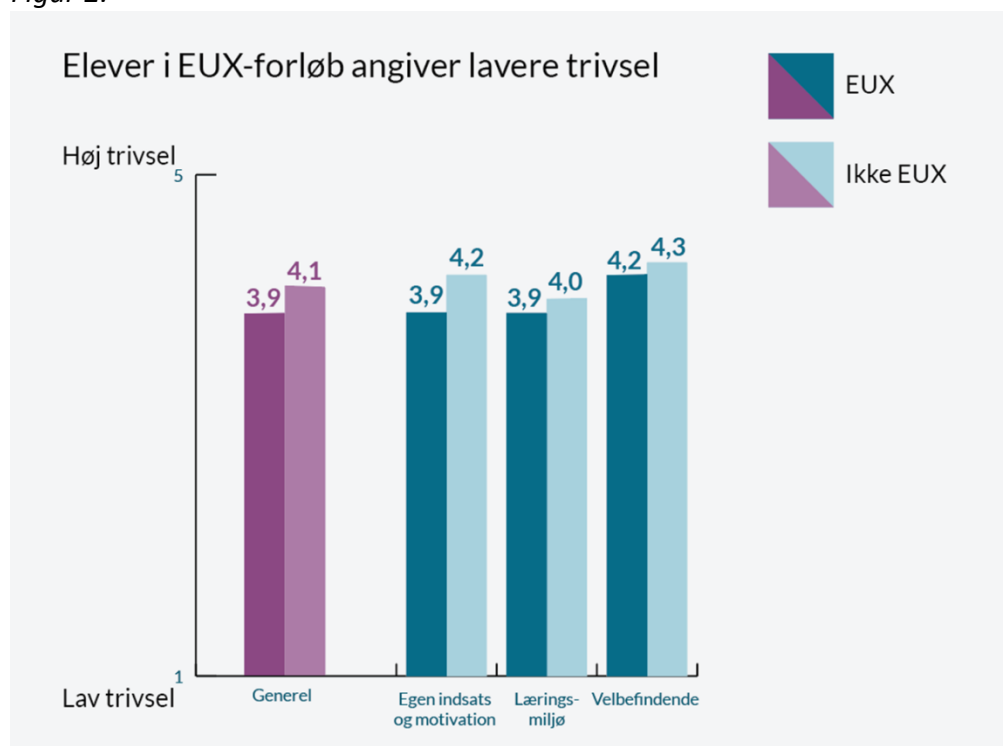
Kilde: Styrelsen for It og Læring.

Note: For hver elev beregnes et gennemsnit af svarene på spørgsmålene inden for hver indikator, hvilket kaldes elevens score på den pågældende indikator. En elevs besvarelse indgår kun i indikatoren, hvis eleven har svaret på mindst halvdelen af spørgsmålene. Tabellen viser gennemsnittet af elevernes trivselsscorer for hver indikator.

Elever i eux-forløb angiver lavere trivsel

Elever, der tager en erhvervsuddannelse med eux, angiver lavere trivsel på alle indikatorer end øvrige elever. Elever med eux angiver en generel trivsel på 3,9. Det er signifikant lavere med 0,2 point i forhold til elever, der ikke tager deres uddannelse med eux. Den indikator, hvor elever med eux angiver specielt lav trivsel er på "Egen indsats og motivation", *jf. figur 2*.

Figur 2.



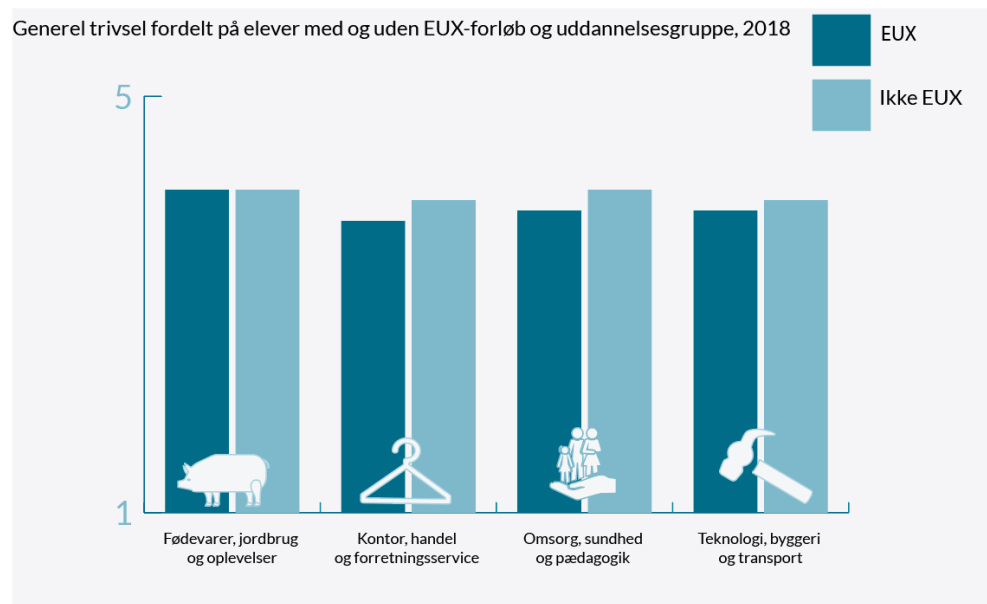
Kilde: Styrelsen for It og Læring.

Note: Figuren viser gennemsnit på de fire indikatorer, hvor der er størst forskel mellem elever med og uden EUX-forløb, 2018. For hver elev beregnes et gennemsnit af svarene på spørgsmålene inden for hver indikator, hvilket kaldes elevens score på den pågældende indikator. En elevs besvarelse indgår kun i indikatoren, hvis eleven har svaret på mindst halvdelen af spørgsmålene.

Bemærk: Elever med uoplyst elevtype indgår ikke i opgørelsen.

Specielt elever med eux på uddannelser inden for kontor, handel og forretningsservice samt omsorg, sundhed og pædagogik angiver lavere trivsel end øvrige elever, *jf. figur 3*. På kontor, handel og forretningsservice udgør andelen af elever, som tager deres uddannelse med eux, omkring halvdelen af eleverne. På denne uddannelsesretning angiver eleverne, på tværs af alle elever, den laveste generelle trivsel, *jf. bilag A*.

Figur 3.



Kilde: Styrelsen for It og Læring.

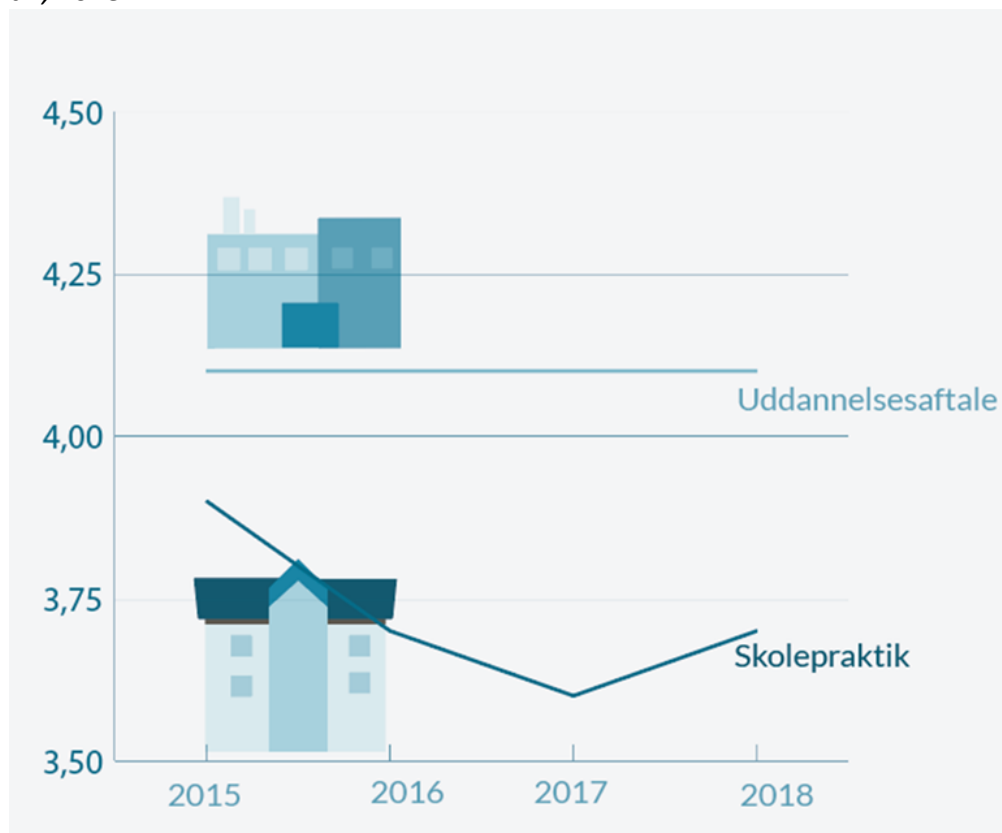
Note: For hver elev beregnes et gennemsnit af svarene på spørgsmålene inden for hver indikator, hvilket kaldes elevens score på den pågældende indikator. En elevs besvarelse indgår kun i indikatoren, hvis eleven har svaret på mindst halvdelen af spørgsmålene. Elever med uoplyst elevtype indgår ikke i opgørelsen.

Lidt højere trivsel blandt elever i skolepraktik

Praktikindikatoren omhandler elevernes oplevelse af støtte og forberedelse i forbindelse med praktik/skolepraktik samt samspil mellem skoleforløb og praktik/skolepraktik. Her angiver elever, der har en praktikplads en højere trivsel end elever i skolepraktik.

Fra 2015 til 2017 har trivslen desuden været nedadgående for elever i skolepraktik, men i 2018 er der en lille positiv udvikling i elevernes trivsel, *jf. figur 4*. Elever i skolepraktik angiver dog en lavere generel trivsel end elever i en uddannelsesaftale, *jf. bilag A*.

Figur 4. Praktik-indikator fordelt på elever i uddannelsesaftale og skolepraktik, 2018



Kilde: Styrelsen for It og Læring.

Note: For hver elev beregnes et gennemsnit af svarene på spørgsmålene inden for hver indikator, hvilket kaldes elevens score på den pågældende indikator. En elevs besvarelse indgår kun i indikatoren, hvis eleven har svaret på mindst halvdelen af spørgsmålene.

Forskel i trivsel på tværs af eleverne

Analyse af elevtrivsel fordelt på elevernes karakteristika viser at¹:

- Kvinder oplever højere trivsel end mænd.
- Indvandrere angiver højere trivsel end både elever af dansk herkomst og efterkommere af anden etnisk herkomst.
- Elever over 25 år angiver højere trivsel end øvrige elever.

Ovenstående og yderligere resultater kan findes på uddannelsesstatistik.dk.

¹ Konklusionerne er statistisk signifikante på et 5-procents signifikansniveau i en model, hvor den generelle trivsel afhænger af elevens køn, alder, herkomst og uddannelse.

Bilag A

Tabel 1A. Gennemsnit på de syv indikatorer, 2015, 2016, 2017 og 2018

Indikator	2015	2016	2017	2018
Generel trivsel	4,0	4,0	4,0	4,0
Egen indsats og motivation	4,2	4,2	4,2	4,2
Læringsmiljø	4,0	4,0	4,0	4,0
Velbefindende	4,4	4,3	4,3	4,3
Fysiske rammer	3,6	3,6	3,7	3,7
Egne evner	4,0	4,0	4,0	4,0
Praktik (kun hovedforløbs elever)	4,1	4,1	4,0	4,0

Kilde: Styrelsen for It og Læring.

Note: For hver elev beregnes et gennemsnit af svarene på spørgsmålene inden for hver indikator, hvilket kaldes elevens score på den pågældende indikator. En elevs besvarelse indgår kun i indikatoren, hvis eleven har svaret på mindst halvdelen af spørgsmålene. Tabellen viser gennemsnittet af elevernes trivselsscorer for hver indikator.

Tabel 2A. Generel trivsel, antal af elever fordelt på elever med eux-forløb, 2018

Generel trivsel	2018	eux	alle elever
Generel trivsel	4,0	6.620	41.122
Fødevarer, jordbrug og oplevelser	4,1	424	4.534
Kontor, handel og forretningsservice	4,0	4.063	8.308
Omsorg, sundhed og pædagogik	4,1	490	8.853
Teknologi, byggeri og transport	4,0	1.643	19.268

Kilde: Styrelsen for It og Læring.

Note: For hver elev beregnes et gennemsnit af svarene på spørgsmålene inden for hver indikator, hvilket kaldes elevens score på den pågældende indikator. En elevs besvarelse indgår kun i indikatoren, hvis eleven har svaret på mindst halvdelen af spørgsmålene. Tabellen viser gennemsnittet af elevernes trivselsscorer for hver indikator. 159 elever har 'øvrige' uddannelsesgruppe.

Tabel 3A. Generel trivsel for elever på hovedforløbet, 2018

Praktik type	Generel trivsel	Antal
Uddannelsesaftale	4,1	17.024
Skolepraktik	4,0	1.698
Ingen af delene	4,1	692
Uoplyst	4,0	148
Alle elever	4,1	19.562

Kilde: Styrelsen for It og Læring.

Note: For hver elev beregnes et gennemsnit af svarene på spørgsmålene inden for hver indikator, hvilket kaldes elevens score på den pågældende indikator. En elevs besvarelse indgår kun i indikatoren, hvis eleven har svaret på mindst halvdelen af spørgsmålene.

Bilag B

Baggrund

Elevernes trivsel præsenteres i syv indikatorer, som alle måler forskellige dimensioner af elevtrivsel (se bilag B for mere information om udregning af indikatorer). Indikatorerne er:

Egen indsats og motivation. Indikatoren bygger på otte spørgsmål, som omhandler elevernes opfattelse af deres egen forberedelse, motivation, koncentrationsevne og deltagelse i undervisningen.

Læringsmiljø. Indikatoren bygger på otte spørgsmål, som omhandler elevernes oplevelse af lærernes forberedelse, faglig støtte, evne til at formidle og give feedback samt respekt for den enkelte elev.

Velbefindende. Indikatoren bygger på fire spørgsmål, som omhandler elevernes oplevelse af social trivsel på skolen, deres samarbejdsevner og om de kommer godt ud af det med deres kammerater.

Fysiske rammer. Indikatoren bygger på fem spørgsmål, som omhandler elevernes oplevelse af de fysiske undervisningsforhold, vedligeholdelse og rengøring på skolen samt adgang til lokaler og udstyr, som skal anvendes i undervisningen.

Egne evner. Indikatoren indeholder fire spørgsmål, som omhandler elevens opfattelse af om de klarer sig i godt i skolen, hvordan de klarer sig fagligt på holdet, samt om de når det, de sætter sig for.

Generel trivsel. Er en samlet indikator bestående af de 28 spørgsmål som indgår i de fem indikatorer ovenfor.

Praktik. Indikatoren indeholder seks spørgsmål, som omhandler elevernes oplevelse af den støtte de fik til at finde en praktikplads, om de følte sig forberedte til skoleforløb, praktik eller skolepraktik, om det de lærer i skoleforløbene kan anvendes i praktikken, og om de er glade for at være i praktik eller skolepraktik. Spørgsmålene er kun stillet til elever på hovedforløbet. Afhængigt af om eleverne er i skolepraktik eller uddannelsesaftale, er der en mindre variation i formuleringen af spørgsmålene (f.eks. '*Jeg er glad for at være i praktik*'/'*Jeg er glad for at være i skolepraktik*').

Alle indikatorer måles på en skala fra 1-5, hvor 1 udtrykker den dårligst mulige trivsel og 5 udtrykker den bedst mulige trivsel. Elevernes trivselsscore er i notatet kategoriseret i fire intervaller: 1,0-2,0 (ringest mulig trivsel); 2,1-3,0; 3,1-4,0 og 4,1-5,0 (bedst mulig trivsel).

Bilag C

Måleperiode og svarprocent

I perioden 1. oktober til 1. december 2018 er den tredje nationale trivselsmåling på erhvervsuddannelserne gennemført. Trivselsmålingen er en del af erhvervsuddannelsens klare mål 4: *”Tilliden til og trivsel på erhvervsskolerne skal styrkes”*. Cirka 41.100 elever har deltaget i trivselsmålingen i 2018. Målingen havde i 2018 en svarprocent på 73 procent². I 2017 var svarprocenten 72 procent.

Indikatorer

Spørgeskemaet om elevtrivsel indeholder spørgsmål indenfor flere dimensioner af trivsel. En efterfølgende analyse af data har vist, at der kan udledes seks differentierede indikatorer for trivsel samt én samlet indikator. Indikatorerne er beregnet som simpelt gennemsnit over alle svar, for elever, der har svaret på halvdelen eller flere af de spørgsmål, der indgår i hver indikator.

Indikatorerne indgår blandt andet i den årlige statusredegørelse for implementering af erhvervsuddannelsesreformen som Undervisningsministeriet udarbejder.

Indikatorerne er dannet på baggrund af en faktoranalyse, og er udtryk for grupperinger af spørgsmål, som måler den samme dimension af elevernes trivsel. To spørgsmål indgik ikke i faktoranalysen og kan derfor ikke indgå i indikatorerne. Det drejer sig om spørgsmålene *Hvordan oplever du de faglige krav på skolen?* Samt *Hvordan oplever du de faglige krav i praktikken?* Spørgsmålene har følgende tre svarkategorier: *For store, Tilpas og For små*. Da disse svarkategorier ikke umiddelbart kan rangordnes, kan spørgsmålene ikke inddrages i en faktoranalyse. Ydermere viste faktoranalysen at spørgsmålet *Jeg er en person som let bliver distraheret og har svært ved at høre efter* ikke passede godt ind i nogen af indikatorerne. De tre spørgsmål, der ikke indgår i indikatorerne, bliver i offentliggørelsen af resultaterne afrapporteret separat.

Vil du vide mere?

Det er muligt at få vist alle indikatorer og enkeltspørgsmål i ministeriets datavarehus på www.uddannelsesstatistik.dk. Det er i datavarehuset også muligt at fordele alle indikatorer og enkeltspørgsmål på institutionsniveau og andre baggrundsvariable.

² Tre skoler har ikke indberettet deres svarprocent i 2018 og indgår derfor ikke i beregningen af den samlede svarprocent. Den samlede svarprocent på 73 procent er beregnet på 39.350 besvarelser.