



## Frafald på erhvervsuddannelsernes grundforløb 2013-2016

### Af Center for Data og Analyse

Et af målene med erhvervsuddannelsesreformen, der trådte i kraft i august 2015 er, at flere skal fuldføre erhvervsuddannelserne. I dette notat beskrives frafaldet på grundforløbet, herunder:

- Udviklingen i frafaldet tre måneder efter start på grundforløbets 1. og 2. del efter sommerferien (3. kvartal) i perioden 2013-2016.
- Fra faldet i 2016 isoleret på grundforløbets 2. del både for de elever, der har gennemført grundforløbets 1. del forinden og for dem, der er startet direkte på 2. del.
- Fra faldet i overgangen mellem grundforløbets 1. og 2. del efter re- formen.

Der er tale om tidlige tendenser i forhold til at sige noget om fuldførelse, da opgørelserne alene beskriver frafaldet inden for det første kvartal af uddan- nelsen.<sup>1</sup> Hovedresultaterne er:

### Udviklingen i frafaldet for de elever, der starter på grundforløbet efter sommerferien

- 11 procent af de elever, der startede på deres erhvervsuddannelse efter sommerferien i 2016 (både grundforløbet 1. og 2. del) var faldet fra efter tre måneder, hvilket er lidt færre end året før, hvor 12 pro- cent var faldet fra på samme tidspunkt.
- Fra faldet er lavest blandt de yngste elever på erhvervsuddannelserne, der starter på grundforløbets 1. del direkte efter 9. eller 10. klasse. 7 procent af dem var faldet fra efter tre måneder i 2016, hvilket er et lille fald i forhold til året før, hvor 8 procent faldt fra.
- For de elever, der starter direkte på grundforløbets 2. er frafaldet og- så mindsket. 14 procent var faldet fra i 2016 mod 15 procent året før.
- Den største nedgang i frafaldet fra 2015 til 2016 ses for de voksne elever (25+ år), som starter direkte på grundforløbets 2. del. For dem

---

<sup>1</sup> Fra faldet er opgjort på baggrund af et datagrundlaget der er udtrukket fra institutionernes administrative system Easy-a. Resultaterne, særligt for 2016, kan ændre sig som følge af efterregistreringer.

ses et fald på to procentpoint mellem 2015 og 2016 fra 15 procent i 2015 til 13 procent i 2016. Det er særligt blandt voksne elever på euv2 (individuelle forløb med afkorting efter rkv), at der er sket en positiv ændring i forhold til sidste år. 11 procent var faldet fra i 2016 mod 13 procent i 2015. For de unge under 25 år, der starter direkte på grundforløbets 2. del, er frafaldet i 2016 på 14 procent, hvilket er et fald på et procentpoint i forhold til året før.

- Elever med eux-forløb har et markant lavere frafald (6 procent i 2016) end elever uden eux (12 procent).

#### **Undersøgelse af frafaldet isoleret på grundforløbets 2. del**

- Omkring 20 procent af eleverne på grundforløbets 2. del har forinden gennemført grundforløbets 1. del.
- Fra faldet på grundforløbets 2. del er lavere blandt de elever, der forinden har gennemført 1. del (6 procent) sammenlignet med de elever, som er startet direkte på 2. del (14 procent) i 2016.
- En større andel af de unge, der har gennemført grundforløbets 1. del falder fra hen mod slutningen af grundforløbets 2. del (efter 5 måneder). Forskellen i frafaldet mellem dem, der starter direkte på grundforløbets 2. del og dem der gennemfører 1. del forinden udligner sig derfor en smule, men er stadig lavest blandt de elever, der har gennemført grundforløbets 1. del inden start på 2. del.

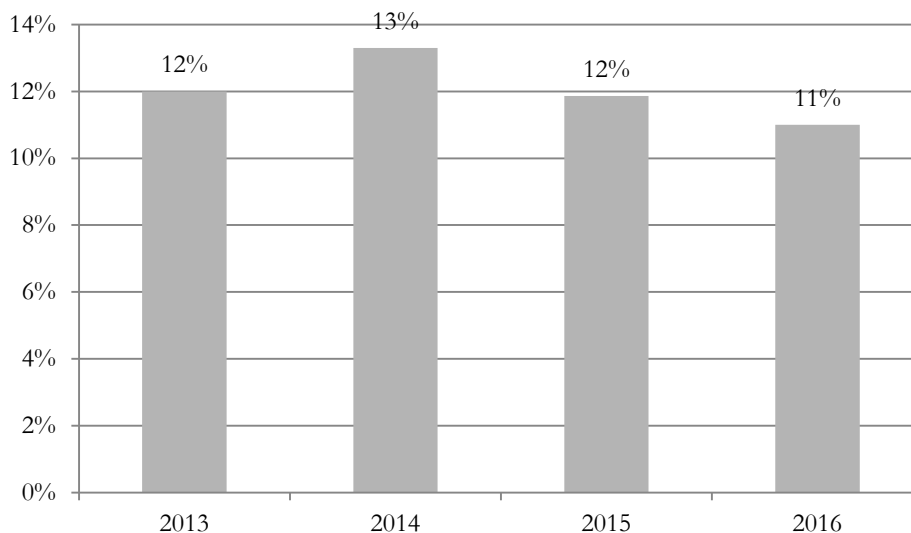
#### **Frafaldet i overgangen mellem grundforløbets 1. og 2. del**

- 90 procent af de elever, der har gennemført grundforløbets 1. del, er i gang med 2. del inden for en måned i 2017. Det er lidt færre (2 procentpoints) end året før, hvilket skyldes, at der fra januar 2017 er indført adgangsbegrænsning på grundforløbets 2. del på den pædagogiske assistentuddannelse.
- Gennemføres uddannelsen med eux er omkring 96 procent i gang med 2. del en måned efter grundforløbets 1. del er afsluttet.

### Frafald tre måneder efter start på grundforløbet i 3. kvartal

Flest elever starter på erhvervsuddannelsens grundforløb i 3. kvartal dvs. enten på grundforløbets 1. del eller direkte på grundforløbets 2. del. For disse elever er frafaldet mindsket efter reformen, både i 2015 og 2016, og er nu nede på 11 procent, *jf. figur 1*.

**Figur 1** Frafaldet efter tre måneder for personer med tilgang til grundforløbet i 3. kvartal, 2013-2016, procent



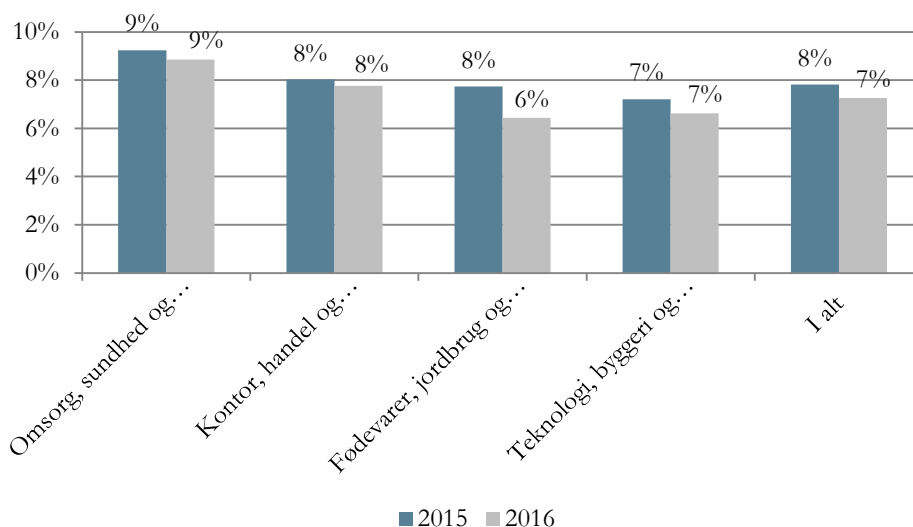
Kilde: Styrelsen for It og Lærings statistikdatabase EASY-S, udtræk pr. november 2017.

### Frafaldet på grundforløbets 1. del

Grundforløbets 1. del er for unge, som starter på en erhvervsuddannelse direkte efter grundskolen. På grundforløbets 1. del går de unge på et af de fire hovedområder: "Fødevarer, jordbrug og oplevelser", "Kontor, handel og forretningsservice", "Omsorg, sundhed og pædagogik" eller "Teknologi, byggeri og transport", mens de på 2. del går på en af de omkring 100 erhvervsuddannelser.

Frafaldet på grundforløbets 1. del er 7 procent i 2016, hvilket er et fald i forhold til året før, hvor det var 8 procent. Der er ikke den store forskel på frafaldet på de fire hovedområder. Dog ligger frafaldet en smule højere på hovedområdet "Omsorg, sundhed og pædagogik" (9 procent i både 2015 og 2016), ligesom "Fødevarer, jordbrug og oplevelser" har oplevet en mindre reduktion i frafaldet det seneste år (6 procent i 2016 mod 8 procent i 2015), *jf. figur 2*.

**Figur 2 Frafaldet efter tre måneder for personer med tilgang til grundforløbets 1. del i 3. kvartal 2015 og 2016, fordelt på hovedområder, pct.**



Note: Opgørelsen er udarbejdet på et datagrundlag afgrænset på tilgang i 3. kvartal og de fire hovedområder.

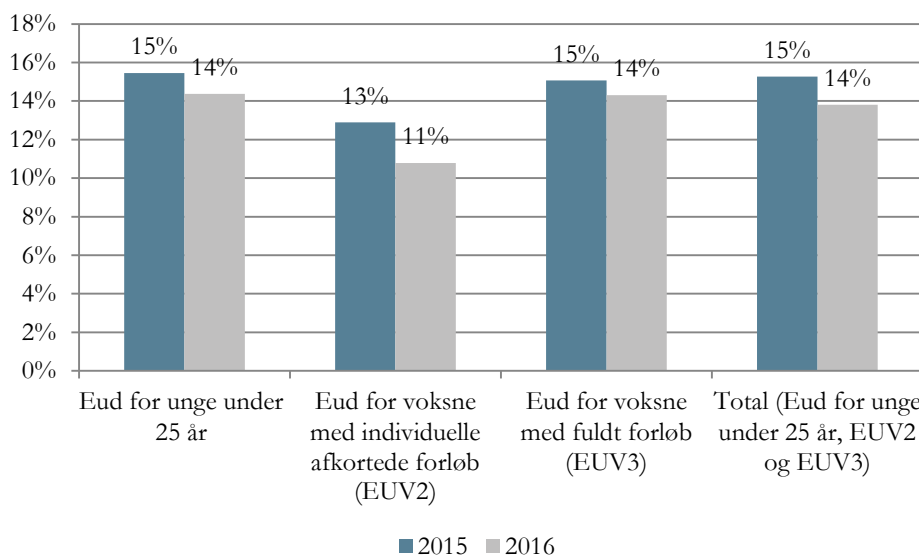
Kilde: Styrelsen for It og Lærings statistikdatabase EASY-S, udtræk pr. november 2017 Særanalyse med fokus på uddannelseskoder.

### **Frafaldet for elever der starter direkte på grundforløbets 2. del**

I perioden 2015-2016 er frafaldet efter 3 måneder mindsket for de elever, der er startet direkte på grundforløbets 2. del. 14 procent var faldet fra i 2016 mod 15 procent året før, *jf. figur 3*.

Frafaldet i 2016 er lavere blandt de voksne elever, der tager euv2 (11 procent), som et individuelt afkortet forløb for elever over 25 år med relevant erhvervs erfaring eller forudgående uddannelse. Fra 2015 til 2016 ses her et fald på to procentpoints.

**Figur 3 Frafaldet efter tre måneder for personer med tilgang direkte til grundforløbets 2. del i 3. kvartal 2015 og 2016, fordelt efter "Eud for unge under 25 år", "Voksenelever med individuelle forløb m. afkortning (euv2)" og "Voksenelever med fuldt forløb (euv3)", pct.**



Note 1: Se mere om elevtyper i bilag A.

Note 2: Opgørelsen er udarbejdet på et datagrundlag afgrænset på tilgang i 3. kvartal, uddannelser på grundforløbets 2. del og elevtypegruppering (Eud for unge under 25 år, EUV2 og EUV3).

Kilde: Styrelsen for It og Lærings statistikdatabase EASY-S, udtræk pr. november 2017.

### Separat undersøgelse af frafaldet isoleret på grundforløbets 2. del

I dette afsnit beskrives frafaldet isoleret på grundforløbets 2. del, både for elever, der er startet direkte på 2. del (ca. 80 pct.), men også for dem, der forinden har gennemført 1. del (ca. 20 pct.).<sup>2</sup>

Frafaldet på grundforløbets 2. del opgjort efter tre måneder er lavere blandt de elever, der forinden har gennemført grundforløbets 1. del (6 procent i 2016), end blandt elever, som er startet direkte på 2. del (14 procent i 2016). For begge elevgrupper gælder, at frafaldet stiger mellem tre og seks måneder og forskellen mellem de to grupper udligner sig henimod grundforløbets slutning (dvs. efter 6 måneder). Dog forbliver frafaldet er lavere blandt de elever der har gennemført grundforløbets 1. del inden start på 2. del, *jf. tabel 1*.

<sup>2</sup>Elever, der forinden har gennemført grundforløbets 1. del er identificeret via elevtype dvs. elever hvor elevtypen indeholder EU9, hvilket betyder at eleverne er startet på deres erhvervsuddannelse lige efter 9. eller 10. klasse.

Opgørelsen af grundforløbets 2. del omfatter elever med start skoleforløb med følgende periodetyper: 'G2 PRAK', 'G2 SKOLE', 'GYM', 'GYM HHX', 'GYM HHX PR', 'GYM PRAK', 'SF EUX' og 'SF EUX PRA'.

Tallene i dette afsnit er ikke offentliggjort i ministeriets datavarehus.

**Tabel 1 Frafald efter tre og seks måneder, for personer med tilgang til grundforløbet 2. del i 2016, fordelt efter gennemført grundforløb 1 (GF1) inden start eller start direkte på grundforløbets 2. del (GF2), pct.**

	Frafald efter tre måneder	Frafald efter seks måneder
Gennemført GF1 inden start på GF2	6 %	18 %
Start direkte på GF2	14 %	22 %
<b>Total</b>	<b>12 %</b>	<b>21 %</b>

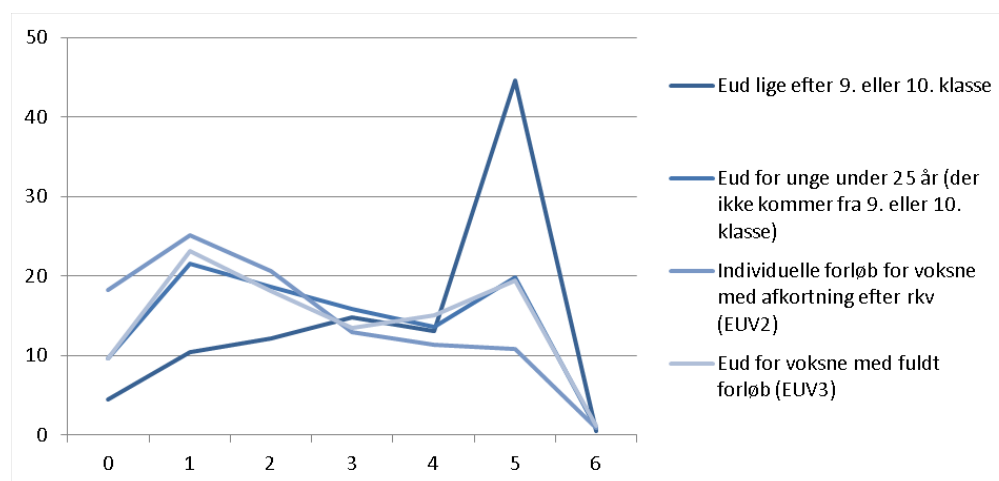
Note 1: I opgørelsen er elevtypen anvendt til at vurdere om grundforløbets 1. del er gennemført forinden.

Note 2: Opgørelsen er ikke tilgængelig i ministeriets datavarehus.

Kilde: Styrelsen for It og Lærings statistikdatabase EASY-S, udtræk pr. november 2017.

Fordeles frafaldet efter måned for frafaldstidspunkt ses en stigning i frafaldet fra hen mod slutningen af grundforløbets 2. del. Dette gælder særligt for de elever, der starter på deres erhvervsuddannelse lige efter 9. eller 10. klasse, og dermed har gennemført grundforløbets 1. del inden 2. del. Lidt under halvdelen af frafaldet i denne gruppe sker omkring slutningen af grundforløbets 2. del, mens det er tilfældet for under en femtedel af frafaldet blandt de øvrige elever<sup>3</sup>, jf. figur 4.

**Figur 4 Frafaldet på grundforløbets andel del, fordelt efter elevtype og måned for frafaldstidspunkt, pct.**



Kilde: Styrelsen for It og Lærings statistikdatabase EASY-S, udtræk pr. november 2017.

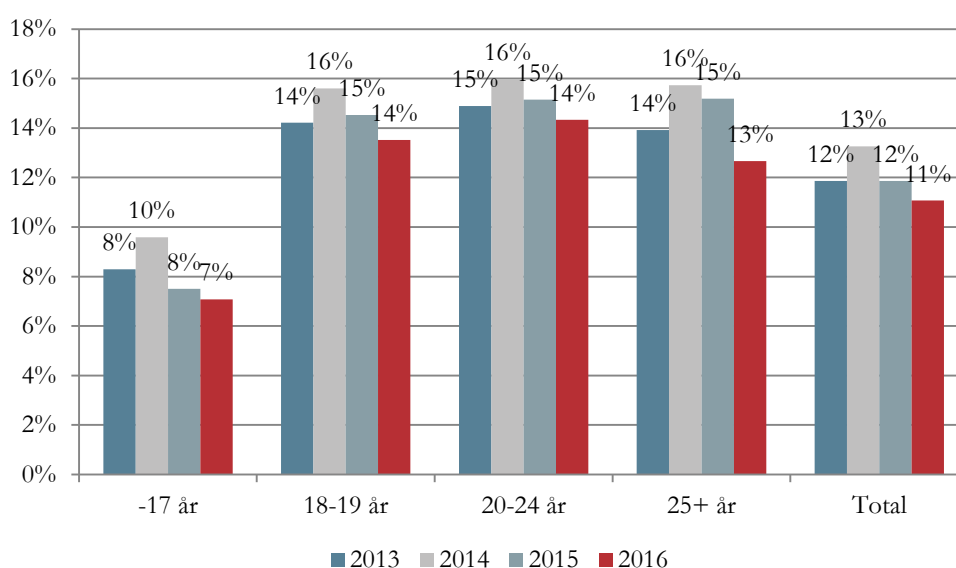
<sup>3</sup> Der er dog naturligt forholdsvis få EUV2-elever efter fire måneder.

### Udviklingen i frafaldet før og efter reformen fordelt efter alder

For alle aldersgrupper ses, at der efter reformen sker en reduktion i frafaldet, men frafaldet efter tre måneder er lavest blandt de yngste elever på erhvervsuddannelserne. I 2016 faldt syv procent fra blandt de yngste elever, mens 13-15 procent faldt fra i de øvrige aldersgrupper, *jf. figur 5*.

Derudover ses en positiv udvikling for de ældste elever (25+) fra 2015 til 2016, hvor frafaldet falder med to procentpoint – dette skyldes som tidligere nævnt et faldt blandt voksne elever på euv2.

**Figur 5 Frafaldet efter tre måneder for personer med tilgang til grundforløbet i 3. kvartal, fordelt på alder, pct.**

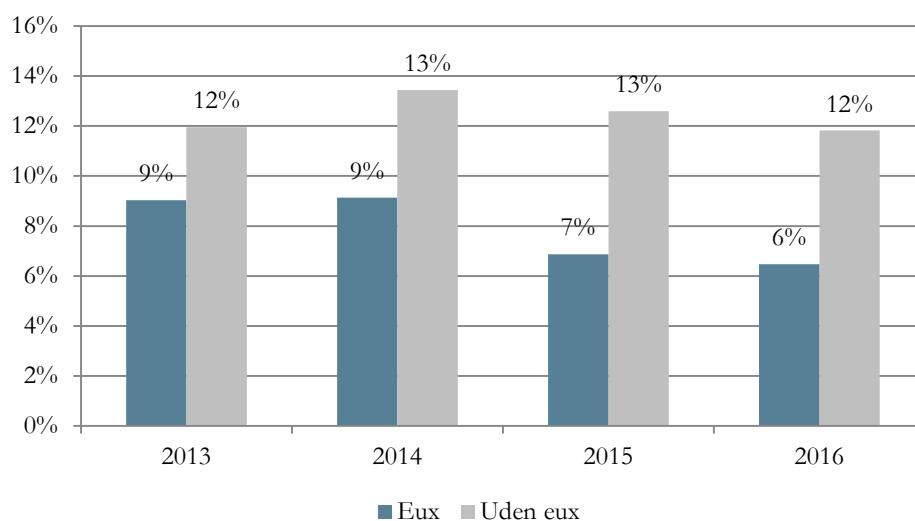


Kilde: Styrelsen for It og Lærings statistikdatabase EASY-S, udtræk pr. november 2017.

### Eux

En større andel af eleverne vælger at gennemfører deres erhvervsuddannelse med eux efter reformen, og frafaldet for disse elever er lavere end blandt andre elever uden eux. Dette skal se i sammenhæng med, at det særligt er de yngre elever, der vælger eux. Dog eksisterer forskellen i frafald fortsat, når man sammenligner unge elever med og uden eux-forløb. Henholdsvis seks og syv procent med eux var faldet fra tre måneder efter start på uddannelsen i 2015 og 2016 mod 12-13 procent uden eux, *jf. figur 6*.

**Figur 6 Frafald efter tre måneder, for personer med tilgang til grundforløbet i 3. kvartal 2013-2016, fordelt efter eux, pct.**



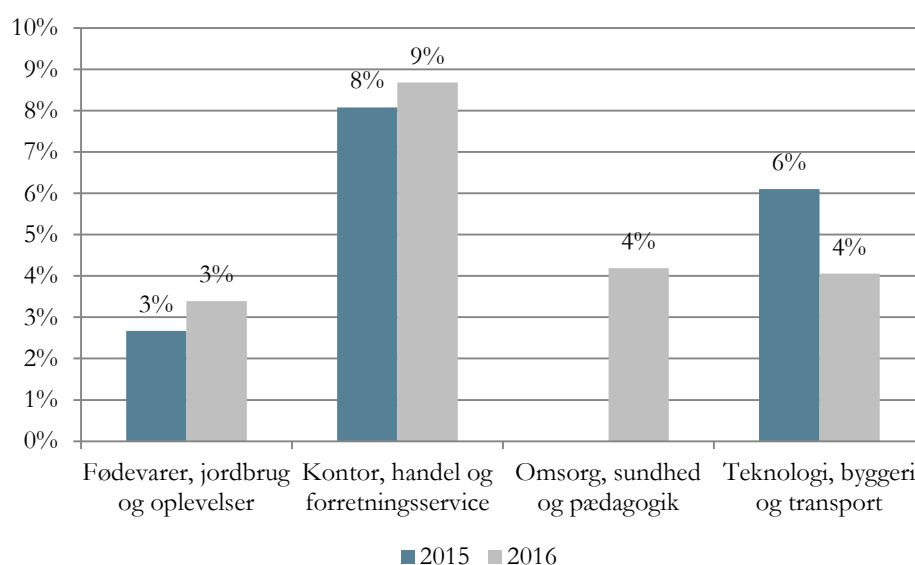
Kilde: Styrelsen for It og Lærings statistikdatabase EASY-S, udtræk pr. november 2017.

Note: Frafaldet er alene opgjort for grundforløbet dvs. ikke for det studieforbereende forløb mellem grund og hovedforløbet på uddannelser inden for kontor, handel og forretningsservice.

Hovedparten (omk. 90 procent) af eux-eleverne er på uddannelser inden for kontor, handel og forretningsservice samt teknologi, byggeri og transport. I 2016 var frafaldet blandt eux-eleverne 9 procent på uddannelser inden for kontor, handel og forretningsservice mod 4 procent på uddannelser inden for teknologi, byggeri og transport, hvor der ses et fald i forhold til året før på 2 procentpoints *jf. figur 7*.



**Figur 7 Frafald efter tre måneder, for personer med tilgang til grundforløbet i 3. kvartal 2015-2016, fordelt efter eux og uddannelsesgruppe, pct.**



Kilde: Styrelsen for It og Lærings statistikdatabase EASY-S, udtræk pr. november 2017.

Note 1: I 2015 er der meget få eux-elever inden for omsorg, sundhed og pædagogik.

Note 2: Opgørelsen er udarbejdet på et datagrundlag afgrænset på tilgang i 3. kvartal, elevtypegruppering (EUX) og de fire hovedområder.

### Overgang mellem grundforløbets 1. og 2. del

Frafaldet i overgangen mellem grundforløbets 1. og 2. del er steget en smule mellem 2016 og 2017.

Omkring 10.000 personer gennemførte grundforløbets 1. del i 2017, og heraf var lidt over 9.000 personer, svarende til 90 procent, i gang med grundforløbets 2. del efter en måned, *jf. tabel 2.*<sup>4</sup>

**Tabel 2 Overgang fra grundforløbets 1. til 2. del efter en måned, 2016-2017**

	I gang med gf2	Frafald i overgang til gf2	Startet på gf2, men faldet fra efter en måned	I alt
<b>2016</b>	9.643 (92 %)	630 (6 %)	166 (2 %)	10.439 (100 %)
<b>2017</b>	9.048 (90 %)	847 (8 %)	132 (1 %)	10.027 (100 %)

Kilde: Styrelsen for It og Lærings statistikdatabase EASY-S, udtræk pr. november 2017.

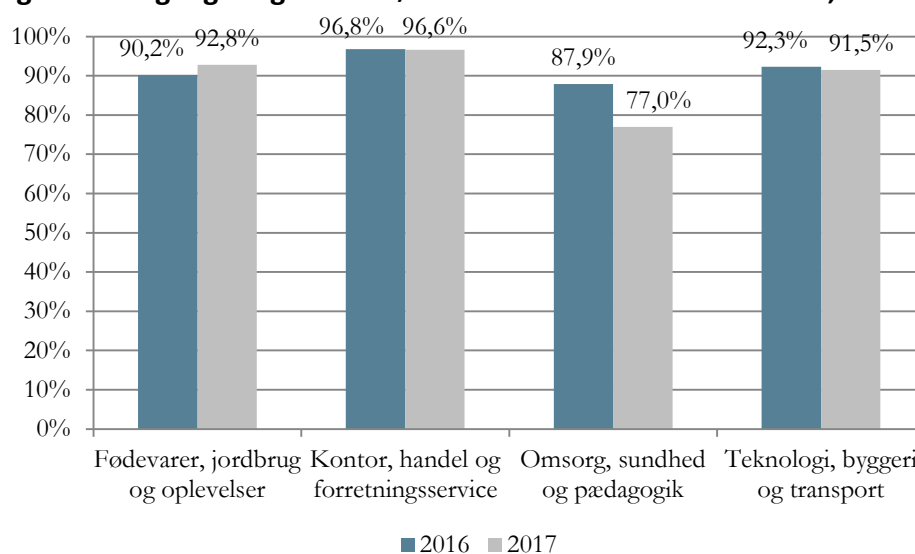
Note: 2016 er hovedsageligt elever, der har afsluttet deres gf1 i december 2015 og januar 2016, mens 2017 dækker december 2016 og 2017.

<sup>4</sup> Hovedparten af alle elever på grundforløbets 1. del starter på grundforløbet i august måned og afslutter det i december eller januar. Derfor dækker 2017 perioden fra 1. februar 2016 til 31. januar 2017, mens 2016 dækker perioden fra reformen trådet i kraft 1. august 2015 til 31. januar 2016.

Frafaldet i overgangen mellem grundforløbets første og anden del varierer mellem hovedområderne, hvor særligt "Kontor, handel og forretningsservice" har et vedvarende lavt frafald (tre pct.), mens "Omsorg, sundhed og pædagogik" har oplevet en stigning i frafaldet fra 12 til 23 pct., *jf. figur 8*.

Stigning i frafaldet indenfor "Omsorg, sundhed og pædagogik" skal ses i sammenhæng med, at der fra januar 2017 er indført adgangsbegrænsning til grundforløbets 2. del på den pædagogiske assistentuddannelse. Den mindre stigning i det samlede frafald mellem grundforløbets 1. og 2. del skal ses i denne sammenhæng.

**Figur 8 Overgang fra grundforløbets 1. til 2. del efter en måned, 2016-2017**



Kilde: Styrelsen for It og Lærings statistikdatabase EASY-S, udtræk pr. november 2017.

Elever med eux har igen et lavere frafald end øvrige unge elever på erhvervsuddannelserne. 96 procent af eux-eleverne er i gang med grundforløbets 2. del efter en måned, mens det kun er tilfældet for 88 procent af de øvrige elever, *jf. tabel 3*.

**Tabel 3 Overgang fra grundforløbets 1. til 2. del, en måned efter gennemført 1. del, fordelt på elevtype, 2016-2017**

Elevtype	I gang med gf2	Ingen overgang til gf2	Startet på gf2, men faldet fra	I alt
<b>2016</b>				
<b>Eux</b>	2.740 (97,1%)	58 (2,1%)	23 (0,8%)	2.821 (100%)
<b>Øvrige eud (uden eux)</b>	6.901 (90,6%)	571 (7,5%)	143 (1,9%)	7.615 (100%)
<b>2017</b>				
<b>Eux</b>	2.962 (96,0%)	95 (3,1%)	29 (0,9%)	3.086 (100%)
<b>Øvrige eud (uden eux)</b>	6.085 (87,7%)	752 (10,8%)	103 (1,5%)	6.940 (100%)

Kilde: Styrelsen for It og Lærings statistikdatabase EASY-S, udtræk pr. november 2017.

Note: Få elever har ikke en elevtype og indgår der med ikke i tabellen, derfor er der små afvigelser i totalerne ifht. tabel 2.

## Bilag A

Ministeriet har gennem en årrække offentliggjort statistik om frafald på erhvervsuddannelsernes grund- og hovedforløb.

I frafaldsstatistikkerne følges personer, der startede på erhvervsuddannelsernes grund- eller hovedforløb i løbet af et kalenderår. På forskellige status-tidspunkter fx tre eller seks måneder efter deres start, bliver det opgjort, hvor mange der er faldet fra, der stadig er i gang eller har fuldført.

Ændringer i erhvervsuddannelsernes struktur som følge af eud-reformen, er indarbejdet i frafaldsstatistikkerne på en måde, så de er sammenlignelige med de offentliggjorte frafaldsstatistikker for årene før reformen. Det betyder blandt andet at frafaldet på grundforløbet opgøres samlet for elever, der er startet på grundforløbets 1. del eller direkte på 2. del.

### ***Elevtyper***

I forbindelse med reformen blev det administrative begreb 'elevtype' indført. Elevtype udtrykker en kombination af elevens baggrund, dvs. om eleven er ung (EU9) eller voksen (EUV), og hvordan eleven skal gennemføre sin erhvervsuddannelse fx med eux (X) eller talentspor (T). Disse komponenter sammensættes i elevtyper som fx *EU9+X*, der er elever under 25 år, der *ikke er* startet erhvervsuddannelsen lige efter 9. (10) klasse og gennemfører uddannelsen med eux. Se yderligere beskrivelse af de enkelte elevtyper nedenfor.

### ***Elevtyper, der angiver elevens baggrund***

#### **EU9 (EUD lige efter 9. (10) klasse)**

Elever under 25 år, som starter deres uddannelse senest i august måned året efter at de har afsluttet deres undervisningspligt eller som har afsluttet undervisningen i 10. klasse, skal som udgangspunkt oprettes med elevtypen EU9. Denne type elever kan få både 1. del af grundforløbet og 2. del af grundforløbet.

#### **EU9+ (EUD ikke lige efter 9. (10) klasse)**

Elever under 25 år, som påbegynder uddannelsen senere end august måned året efter at de har afsluttet deres undervisningspligt eller har afsluttet undervisningen i 10. klasse, skal som udgangspunkt oprettes med elevtypen EU9+. Denne type elever kan kun få 2. del af grundforløbet.

#### **EUV1 (Voksenelever uden grundforløb og praktik)**

For elever på 25 år eller over, som har mindst 2 års relevant erhvervserfaring. EUV1'er skal hverken have praktik eller grundforløb og har derfor et

kort standardiseret forløb kun med hovedforløbs skoleundervisning.

### **EUV2 (Individuelle forløb med afkortning efter rkV)**

Er elever på 25 år eller over, som har mindre end 2 års relevant erhvervserfaring og/eller en forudgående afsluttet uddannelse. EUV2'erne skal have et afkortet forløb med højst to års praktik og reduceret skoleundervisning. Hvis der er fastsat et standardiseret forløb i uddannelsesreglerne skal dette som minimum følges. Skolen kan afkorte yderligere (individuel merit).

### **EUV3 (Voksenelever fuldt forløb, ikke 1. del)**

EUV3 er elever på 25 år eller derover, som ikke har relevant erhvervserfaring og ingen forudgående uddannelse. Disse elever skal have et fuldt forløb, dvs. 2. del af grundforløbet (dog med evt. individuel afkortning afhængig af RKV-resultat). De kan ikke få første del af grundforløbet.

### ***Elevtyper, der angiver hvordan eleven tager sin uddannelse***

#### **Eux**

Eleverne kan sammen med deres erhvervsuddannelse gennemføre studierettet undervisning på gymnasialt niveau og dermed opnå generel studiekompetence. Disse elever får udover deres "grund-elevtype" også byggeklodsen "EUX" oven i. Den samlede elevtype kan så være EU9X, EU9+X, EUV1X, EUV2X eller EUV3X.

#### **Talentspor**

Eleverne kan vælge deres uddannelse med talentspor, hvilket betyder, at en betydelig del og mindst 25 procent af skoleundervisningen i hovedforløbet foregår på højere niveauer end de obligatoriske. Disse elever får udover deres "grund-elevtype" for baggrund også byggeklodsen "talentspor" oven i. Den samlede elevtype kan så være EU9T, EU9+T, EUV1T, EUV2T eller EUV3T.

#### **Mesterlære**

Elever hvor grundforløbet helt eller delvis er erstattet af grundlæggende praktisk oplæring, (ny mesterlære). Disse elever får udover deres "grund-elevtype" også byggeklodsen "Mesterlære" oven i. Den samlede elevtype kan så være EU9M, EU9+M, EUV2M eller EUV3M. (EUV1'erne kan ikke komme i mesterlære, da de jo hverken har grundforløb eller praktik).

#### **GYM**

Elevtypen GYM er lidt speciel, da den ikke er en elevtype i sig selv, men kun i kombination med nogle af de ovenfor nævnte elevtyper. GYM angiver at personen har afsluttet en gymnasial uddannelse inden erhvervsuddannelsen påbegyndes, og den siger således også noget om elevenes baggrund.

## **20/20**

Elever hvor 10. klasse kombineret med grundforløbets 1 dvs. 20 uger på grundforløbets 1 del og 20 uger i 10. klasse.

## **RKV**

Elever på 25 år eller derover, skal realkompetencevurderes. I den periode hvor realkompetencevurderingen finder sted skal elevtypen være RKV. Denne elevtype, er lidt atypisk. Den betegner hverken elevens baggrund eller hvordan eleven kommer igennem sin uddannelse. RKV-elevtypen er nødvendig a.h.t. AUB's administration af lønrefusion for voksne elever, hvis disse har en uddannelsesaftale med en mester, når de realkompetencevurderes. Elevtypen bruges herudover til et særligt RKV-taxameter til skolen. Elevtypen skiftes til EUV1, EUV2 eller EUV3 efterfølgende.