

Forarbejde til kvalitetsundersøgelse – leverance 7 – del 1

Overordnede valg vedr. en kvalitetsundersøgelse

INDHOLD

Forarbejde til kvalitetsundersøgelse – leverance 7 – del 1

1	Indledning	5
1.1	Baggrund	6
1.2	Formål med delleverance 7	6
1.3	Metode	7
1.4	Læsevejledning	7

2	Referencegruppens samlede perspektiver på en national kvalitetsundersøgelse	11
2.1	Læsevejledning	11
2.1	Anvendelse af undersøgelsen	11
2.2	Perspektiver vedr. kvalitetsbegrebet og målinger af kvalitet	12
2.3	Beskrivende eller vurderende kvalitetsundersøgelse	13
2.4	Prioritering af undersøgelsens fokus	13
2.5	Prioritering af fokus på hhv. rammer, læringsmiljøer og betydning for børnene	14
2.6	Prioritering af, hvilken viden om rammerne der skal indgå i en national kvalitetsundersøgelse	15
2.7	Prioritering af, hvilken viden der ønskes om læringsmiljø	15
2.8	Prioritering af, hvilken viden der ønskes om betydningen for børn af at være i dagtilbud	22

3	Undersøgelsens fokus på hhv. rammer, læringsmiljøer og betydning for børn	23
3.1	Den videnskabelige referencegruppes perspektiver	25
3.2	Opsamling	26

4	Beskrivende hhv. vurderende elementer i en kvalitetsundersøgelse	27
4.1	Den videnskabelige referencegruppes perspektiver	29
4.2	Opsamling	29
<hr/>		
5	Rammerne	30
5.1	Prioritering af data	31
5.2	Den videnskabelige referencegruppes perspektiver på principielle overvejelser vedr. viden om rammerne for dagtilbud	33
5.3	Opsamling	34
<hr/>		
6	Læringsmiljøet	35
6.1	Hvilken type redskab skal anvendes til at undersøge læringsmiljøet?	35
6.2	Population og stikprøvestørrelse i forbindelse med undersøgelse af læringsmiljøet	45
6.3	Hvilke indikatorer for læringsmiljøkvalitet skal undersøges?	51
6.4	Skal undersøgelsen af læringsmiljøet inkludere børne- og forældreperspektiver?	55
6.5	Øvrige opmærksomhedspunkter ift. undersøgelse af læringsmiljøet	57
<hr/>		
7	Betydning for børnenes læring, udvikling, trivsel og dannelse	60
7.1	Overslag over økonomiske konsekvenser	61
7.2	Den videnskabelige referencegruppes input	61
7.3	Opsamling	62
<hr/>		
	Appendiks A – Uddybende beregninger om stikprøvestørrelser	63
<hr/>		
	Appendiks B – Konstitutive virkninger	71
<hr/>		

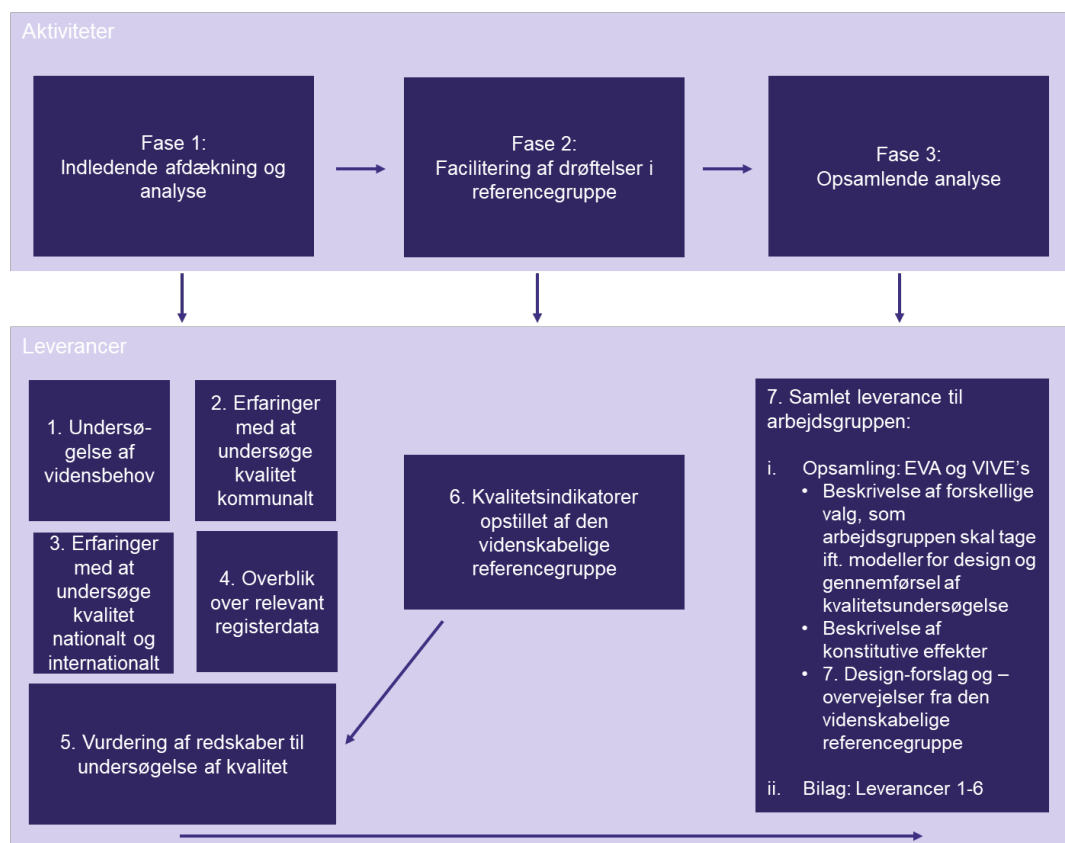
1 Indledning

Det fremgår af Aftale om kommunernes økonomi 2022, at regeringen og KL er enige om løbende at følge udviklingen af kvalitet i dagtilbud. Derfor igangsættes et arbejde med en kvalitetsundersøgelse på dagtilbudsområdet, der tager afsæt i den styrkede pædagogiske læreplan, den danske dagtilbudstradition og relevante data. Som led i kvalitetsundersøgelsen gennemføres et forarbejde.

Formålet med forarbejdet til kvalitetsundersøgelsen er overordnet at sætte retning for det videre arbejde med kvalitetsundersøgelsen. Forarbejdet til kvalitetsstudiet skal skabe et vidensbaseret grundlag for, at der kan tages stilling til kvalitetsundersøgelsens form, indhold og proces for gennemførelse. Som led i forarbejdet udarbejdes seks delleverancer. Disse er illustreret i nedenstående figur. Dette notat vedrører delleverance 7.

FIGUR 1.1

Overblik over leverancer i forbindelse med forarbejdet



Note: "Arbejdsgruppe" henviser til Arbejdsgruppen for undersøgelse af kvalitet i dagtilbud.

1.1 Baggrund

Det fremgår af Aftale om kommunernes økonomi 2022, at regeringen og KL er enige om løbende at følge udviklingen af kvalitet i dagtilbud. Derfor igangsættes et arbejde med en kvalitetsundersøgelse på dagtilbudsområdet, der tager afsæt i den styrkede pædagogiske læreplan, den danske dagtilbudstradition og relevante data. Parterne bag ØA-aftalen, Børne- og Undervisningsministeriet (BUVM), Finansministeriet (FM) og KL vil stå for løbende at følge op på arbejdet og afrapportere i forbindelse med kommende ØA-aftaler.

1.1.1 Formål

Kvalitetsundersøgelsen skal skabe indsigt i kvaliteten af danske dagtilbud, herunder rammerne, læringsmiljøerne, samt hvilken betydning disse har for børnenes læring, udvikling, trivsel og dannelse. På sigt skal kvalitetsundersøgelsen endvidere understøtte, at der gennem tilbagevendende og konsistente kvalitetsundersøgelser tilvejebringes viden og data om udviklingen i kvaliteten af danske dagtilbud, for derigennem at tilvejebringe indsigt i, hvorvidt og hvordan forskellige indsatser på dagtilbudsområdet virker.

Kvalitetsundersøgelsen skal sikre viden på forskellige niveauer for herigennem at kvalificere grundlaget for både styring, ledelse og udviklingen af dagtilbudsområdet. Der vil være tale om forskellige behov for viden på de forskellige niveauer – overordnet vil det dreje sig om at tilvejebringe viden med relevans for:

- Nationalt niveau, herunder bidrage med viden og data, som kan danne grundlag for politiske prioriteringer på området og bidrage med viden om behov for opfølgning
- Kommunalt niveau, herunder bidrage med viden og data til brug for bl.a. kommunalpolitiske prioriteringer, kommunernes tilsynspraksis samt opfølgning de steder, hvor der viser sig særlige problematikker
- I de enkelte dagtilbud, herunder dels bidrage med viden og indsigt til den løbende vurdering og evaluering af arbejdet med den styrkede pædagogiske læreplan lokalt, dels bidrage med viden om, hvilke indsigter der er væsentlige ift. den fortsatte udvikling af kvaliteten af de pædagogiske læringsmiljøer.

Det er væsentligt, at der i undersøgelsen er fokus på hele styringskæden og samspillet de tre niveauer imellem, da dette anses som en betingelse for at kunne skabe kvalitet lokalt til gavn for børnene.

Derfor er det også hensigten, at der med udgangspunkt i resultater fra den nationale undersøgelse tages stilling til udvikling af redskaber af praksisunderstøttende karakter. Hensigten med udviklingen af redskaber i forlængelse af undersøgelsen vil være at understøtte opfølgning på undersøgelsens resultater lokalt samt understøtte den fortsatte udvikling af evalueringskulturen i de enkelte dagtilbud.

1.2 Formål med delleverance 7

Formålet med denne delleverance 7 er at skitsere forskellige muligheder for, hvordan kvalitetsundersøgelsen kan designes. Dette sker med afsæt i de øvrige delleverancer fra forarbejdet.

Delleverance 7 består af to dele:

- Del 1, der skitserer en række overordnede forhold, som der skal træffes valg om, forud for at der kan udarbejdes mere konkrete modeller for en kvalitetsundersøgelse. Leverancen beskriver både de centrale forhold samt fordele og ulemper ved forskellige mulige valg i relation til undersøgelsens udsigelseskraft og implementering.
- Del 2, der udarbejdes, når der er truffet beslutning om de overordnede forhold, og som indeholder en præsentation af operationelle modeller, der kan gennemføres inden for de valgte rammer, herunder en økonomisk ramme på 5 mio. Denne del vil indeholde oplæg til bl.a. indikatorer samt mulige dataindsamlingsmetoder.

Nærværende notat indeholder del 1 af delleverance 7.

1.3 Metode

Notatet er udarbejdet af Danmarks Evalueringsinstitut (EVA) og VIVE med afsæt i de øvrige delleverancer 1-6.

Med afsæt i drøftelser af kvalitetsindikatorer på et første møde i den videnskabelige referencegruppe (delleverance 6) samt på baggrund af oplæg fra VIVE og EVA (delleverance 1-5) er medlemmerne af den videnskabelige referencegruppe kommet med refleksioner over og forslag til beslutning i relation til de overordnede forhold, der indledningsvist skal træffes principielle beslutninger om.

Forskerne er blevet bedt om at forholde sig til, hvorvidt og i givet fald hvordan undersøgelsen kan tilrettelægges inden for de givne rammer, så der opnås indsigt i kvaliteten, herunder rammerne, læringsmiljøerne, og hvilken betydning det har for børnenes læring, udvikling, trivsel og dannelse at være i dagtilbud. Forud for mødet udsendte EVA og VIVE en mini-survey til referencegruppemedlemmerne for at indhente deres perspektiver på de forskellige spørgsmål. Besvarelserne af mini-survey blev anvendt som afsæt for drøftelser i gruppen. På selve mødet blev det understreget, at formålet med mødet var, at forskerne kunne fremlægge og drøfte faglige refleksioner og perspektiver vedr. de forskellige tematikker, men at referencegruppen ikke nødvendigvis skulle nå til enighed.

Forskerne i den videnskabelige referencegruppe er endvidere blevet bedt om at vurdere risikoen for uønskede konstitutive virkninger samt risikoen for fejlfortolkning i den efterfølgende opfølgning og beslutningstagen.

Vurderingerne af, hvad der er og ikke er muligt inden for den økonomiske ramme, er foretaget af EVA og VIVE.

1.4 Læsevejledning

Kapitel 2 præsenterer referencegruppens overordnede perspektiver vedr. en national undersøgelse af kvalitet i dagtilbud.

Kapitel 3 beskriver mulige modeller for sammenhængsanalyser, da spørgsmålet om, hvor stort et fokus der skal være på hhv. rammer, læringsmiljøer og betydning for børnene, skal ses i sammenhæng med mulighederne for at udarbejde sammenhængsanalyser.

Indledning

I kapitel 4 skitseres forskellen på en kvalitetsundersøgelse af hhv. beskrivende og vurderende karakter, og der gives eksempler på forskellige mulige typer af vurderingsgrundlag ved en vurderende undersøgelse.

I kapitel 5 skitseres forhold vedr. data om rammerne, der skal indgå i en national kvalitetsundersøgelse ift. følgende:

- Hvilket niveau data skal opgøres på (eksempelvis hhv. kommuneniveau, forældrebestyrelsesniveau, geografisk dagtilbudsenhedsniveau eller stueniveau) samt tidspunkt for opgørelse af data
- Hvorvidt der skal indgå data vedr. rammerne i private dagtilbud
- Hvorvidt der i forbindelse med undersøgelsen skal udarbejdes en analyse af børn og familiers socioøkonomiske baggrund i de dagtilbud/kommuner, der indgår i undersøgelsen.

Kapitel 6 skitserer forhold vedr. en undersøgelse af læringsmiljøet, herunder indikatorer vedr. det fælles pædagogiske grundlag, som skal afdække, hvilke perspektiver som skal inddrages, samt hvilket redskab og stikprøvestørrelse som skal anvendes i en kvalitetsundersøgelse.

Kapitel 7 skitserer forhold, der vedrører, hvordan betydningen for børn af at være i dagtilbud skal undersøges i en kvalitetsundersøgelse, herunder hvilke data der kan anvendes til formålet.

Appendiks A - indeholder uddybende beregninger om stikprøvestørrelser.

Appendiks B - indeholder perspektiver på konstitutive virkninger af en kvalitetsundersøgelse.

Nedenstående tabel opsummerer de temaer samt principielle beslutninger, der redegøres for i notatet, som skal træffes forud for opstilling af en konkret model for kvalitetsundersøgelsen, og som den videnskabelige referencegruppe har forholdt sig til:

TABEL 1.1

Temaer og principielle beslutninger

Kapitel	Tema	Principiel beslutning	Opmærksomhedspunkter
3	Fokus på de respektive kvalitetslementer	Prioritering af, hvor stort fokus skal være på hhv. rammer, læringsmiljøer og betydning for børnene?	Ønskes der sammenhængsanalyser, skal data indsamles på samme niveau (kommuner/dagtilbud/stue). Data vedr. rammer på dagtilbudsniveau (fysisk enhed), der skal indgå i sammenhængsanalyser, vil pt. skulle indsamles fra kommuner/dagtilbud manuelt via survey eller lignende, da de ikke er tilgængelige i Danmarks Statistiks (DST) registre på dette niveau. Prioritering af datatæthed og dybde i analyser af et kvalitetslement, eksempelvis læringsmiljø, vil have betydning for øvrige elementer, jf. den samlede økonomiske ramme på 5 mio. kr.
	Sammenhængsanalyser	Hvilke sammenhæng mellem rammer, læringsmiljøer og betydning for børnene ønskes belyst?	
4	Beskrivende hhv. vurderende elementer	Ønskes en kvalitetsundersøgelse, hvor der som en del af undersøgelsen foretages en vurdering af de belyste forhold? I givet fald	En beskrivende hhv. vurderende undersøgelse giver forskellige fortolkningsrum i relation til resultater af undersøgelsen.

Kapitel	Tema	Principiell beslutning	Opmærksomhedspunkter
		skal der træffes beslutning i relation til vurderingsgrundlag	Nogle af de mulige dataindsamlingsformer indeholder et iboende element af vurdering, fx i tilfælde, hvor et måleredskab har definerede grænseværdier for god og mindre god kvalitet.
5	Rammer	<p>Hvilke data om rammerne skal indgå i en national kvalitetsundersøgelse? Hvilket niveau data skal opgøres? Skal der indgå data vedr. rammerne i private dagtilbud? Skal der udarbejdes en analyse af børn og familiers socioøkonomiske baggrund i de dagtilbud/kommuner, der indgår i undersøgelsen?</p>	<p>Data i DST's registre foreligger pt. på forældrebestyrelsesniveau (kommunale og selvejende dagtilbud) og på kommuniveau, og opgøres én gang årligt. Dette har betydning for analysemulighederne, herunder for mulighederne for sammenhængsanalyser, jf. afsnit 3</p> <p>Data vedr. rammerne på dagtilbudsniveau (fysisk enhed) foreligger i 2022 ikke i DST's registre. Disse vil skulle indsamles direkte fra kommuner/dagtilbud. Ligeledes er der pt. udfordringer i relation til kobling af børn til dagtilbud (fysisk enhed)</p> <p>Ønskes data vedr. private dagtilbud, skal disse ligeledes indsamles direkte fra dagtilbuddene.</p> <p>Omfanget af dataindsamling direkte fra kommuner/dagtilbud vil have betydning for øvrige elementer af undersøgelsen, jf. den samlede økonomiske ramme på 5 mio. kr.</p>
6	Læringsmiljø	<p>Hvilken type redskab skal anvendes til at undersøge læringsmiljøet? (Observations- eller selvrapporteringsredskab)</p> <p>Skal et eksisterende redskab til måling af læringsmiljøkvalitet anvendes? Skal der udvikles et nyt redskab?</p> <p>Hvilke målgrupper skal læringsmiljøet undersøges for? (0-2-årige, 3-6-årige) Hvilke typer af dagtilbud skal indgå i undersøgelsen af læringsmiljøet?</p> <p>Skal undersøgelsen af læringsmiljøet give viden om forskelle mellem kommuner?</p> <p>Hvilke indikatorer for læringsmiljøkvalitet skal undersøges?</p>	<p>Ønskes en samlet kvantitativ score, skal der anvendes et observationsredskab eller selvrapporteringsredskab, som muliggør dette. Kvalitative metoder kan ikke anvendes til dette.</p> <p>Det anses ikke som muligt inden for den økonomiske ramme at udvikle et nyt redskab.</p> <p>Det er en politisk/økonomisk beslutning, hvilke målgrupper undersøgelsen skal inkludere. Hvis dagplejen inkluderes, eksisterer der pt. kun et redskab (KIDS dagpleje). Antallet af målgrupper har betydning for prisen på dataindsamlingen, se afsnit 6.2</p> <p>Det anses ikke som muligt inden for den økonomiske ramme at indsamle tilstrækkeligt mange data til at give viden om forskelle mellem kommuner. Rangordning eller lignende af kommunerne medfører desuden en risiko for negative konstitutive effekter.</p> <p>Hvis ikke der vælges et eksisterende redskab, kræver det en yderligere afgrænsning og operationalisering af indikatorer, før et nyt redskab kan udvikles.</p>

Indledning

Kapitel	Tema	Principiel beslutning	Opmærksomhedspunkter
		Skal undersøgelsen af læringsmiljøet inkludere børne- og forældreperspektiver?	Kun et enkelt af de eksisterende redskaber indeholder et forældre- og børneperspektiv, og det anses samtidig som det mindst valide. Der vil derfor skulle udvikles nye redskaber. Desuden vil inddragelse af forældre- og børneperspektivet have betydning for øvrige elementer af undersøgelsen, jf. den samlede økonomiske ramme på 5 mio. kr.
7	Betydning for børnene	Hvordan skal betydningen for børn af at være i dagtilbud undersøges? Hvilke data kan anvendes til formålet?	Ønskes der analyser af betydning for børnene skal der indsamles cpr-numre på børnene via survey eller lignede, da DST's registre på nuværende tidspunkt ikke muliggør dette.

2 Referencegruppens samlede perspektiver på en national kvalitetsundersøgelse

Referencegruppen havde en række overordnede perspektiver på kvalitetsundersøgelsen, som omhandlede:

- Prioritering af undersøgelsens fokus
- Anvendelse af undersøgelsen
- Kvalitetsbegrebet og målinger af kvalitet.

Referencegruppen har endvidere givet sine perspektiver på følgende valg, der skal træffes vedr. en kvalitetsundersøgelse:

- En kvalitetsundersøgelses beskrivende hhv. vurderende karakter
- Prioritering af fokus på rammer, læringsmiljøer og betydning for børnene
- Prioritering af, hvilken viden der ønskes om rammerne
- Prioritering af, hvilken viden der ønskes om læringsmiljø
- Prioritering af, hvilken viden der ønskes om betydning for børnene.

2.1 Læsevejledning

Referencegruppen består af forskere med forskellige faglige perspektiver og forskellige viden/ekspertise. Som følge heraf har der på mange punkter været forskellige perspektiver i gruppen. Vi har tilstræbt at medtage alle perspektiver. Når der i teksten står "et perspektiv i gruppen var", så betyder det, at dette er en faglig diskussion, som der ikke nødvendigvis er enighed om.

2.1 Anvendelse af undersøgelsen

Gruppens medlemmer er enige om, at det er vigtigt at gøre helt klart:

- Hvad kvalitetsundersøgelsen skal bruges til?
- Hvem der skal anvende undersøgelsens resultater?
- Hvad en kvalitetsundersøgelse kan og ikke kan sige noget om?

Referencegruppen bemærkede generelt, at undersøgelsen af vidensbehov på nationalt, kommunalt og lokalt niveau, som er gennemført i forbindelse med forundersøgelsen, viser, at der er meget forskellige vidensbehov på de tre niveauer, og at det er vanskeligt at tilgodese vidensbehov på alle tre niveauer med samme studie. De grundlæggende spænd og forskelle i vidensbehov mellem de forskellige niveauer skal adresseres, så der ikke opstår en forståelse af, at en national undersøgelse kan imødekomme alle behov. Man skal ikke forvente, at et undersøgelsesdesign, som kan give solide data på det aggregerede/nationale niveau, er det samme design, som kan sige noget, der er relevant og fyldestgørende lokalt i den enkelte institution eller kommune. Der er et legitimt nationalt ønske om at aggregere og sammenligne på tværs, samtidig med at der på kommunalt og lokalt niveau er en optagethed af, at man skal passe på ikke at etablere for snævre forståelser af, hvad god pædagogik er i dagtilbud.

Det var et perspektiv i gruppen, at der kan være tilfælde, hvor kvantitative data kan anvendes til aggregerede analyser på nationalt niveau, men at disse ikke nødvendigvis kan og bør anvendes til eksempelvis benchmark mellem kommuner og institutioner eller analyser på kommuneniveau. Et perspektiv i gruppen var, at dette i givet fald vil kunne føre til en utilsigtet standardisering af praksis samt medføre uønskede konstitutive virkninger.

Referencegruppen efterlyser desuden en klarhed over, om man forestiller sig, at en national kvalitetsundersøgelse skal afløse eller supplere kommunernes eksisterende praksis. ift. måling af kvalitet i fx tilsyn.

Endelig var et perspektiv i referencegruppen, at der kunne være forskningsmæssige perspektiver i at designe undersøgelsen, sådan at data herfra skal kunne anvendes i forskning. Det ville bl.a. indebære indsamling af cpr-numre på børnene. Det er i givet fald endnu et vidensbehov, som skal indtænkes i designet af undersøgelsen. Herunder er der behov for både adgang til og mulighed for at koble til andet eksisterende data.

2.2 Perspektiver vedr. kvalitetsbegrebet og målinger af kvalitet

Et synspunkt i referencegruppen er, at kvalitet ikke er et ukontroversielt og entydigt begreb i pædagogisk praksis, og at det fra et sådan perspektiv kan anses som en kvalitet i sig selv, at kvalitetsbegrebet og diskussioner herom holdes åben og levende.

Der blev i en del af referencegruppen rejst en opmærksomhed på, at en national kvalitetsundersøgelse ikke kan være en 'neutral' undersøgelse af pædagogisk kvalitet. Når man vælger, at det skal være en undersøgelse, som skal udsige noget om pædagogisk kvalitet på måder, hvor kvaliteten kan aggregeres og sammenlignes, kan det ikke undgås at indsnævre og fastlåse forståelsen af pædagogisk kvalitet til det, der netop kan måles på denne måde. En del af referencegruppen vurderer, at det højst sandsynligt implicerer, at man går på kompromis med de intentioner og ambitioner, der er formuleret i det fælles pædagogiske grundlag, fordi dette grundlag repræsenterer en pædagogisk tænkning, der bygger på en forståelse af pædagogisk kvalitet som noget, der fremkommer i samspil mellem mange dimensioner og foregår i kontekstafhængige og komplekse processer. Derfor er det et perspektiv blandt referencegruppens medlemmer, at det er vigtigt, at en national kvalitetsundersøgelse kan blive genstand for forskningsmæssig og praktisk debat om, hvad den undersøger, og hvad pædagogisk kvalitet er. Dette for at fastholde, at pædagogisk kvalitet også må forstås som relationelt, komplekst og kontekstafhængigt – hvor fx pædagogiske intentioner og ambitioner er afgørende for, om den pædagogiske praksis indeholder kvalitet. En del af referencegruppen anser det for sandsynligt, at disse dimensioner af den pædagogiske kvalitet vil forsvinde ud af en national kvalitetsundersøgelse, fordi de er meget omkostningsfulde at undersøge og samtidig

svære at oversætte til former, der kan aggregeres. Derfor kunne én konkret måde at forholde sig til dette dilemma være at supplere kvalitetsundersøgelsens kvantitative metoder med andre metodiske tilgange, der kan undersøge, hvordan kvalitet opleves og udfolder sig i børns og professionelles hverdagsperspektiv.

Der var et perspektiv i gruppen, at der er principielle faglige, etiske og metodiske betænkeligheder ved at gøre kvalitetsundersøgelsen til en kvantitativ måling og derved at reducere en kompleks og ikke-entydig og standardiserbar praksis til en talmæssig score.

Det er videre et perspektiv i gruppen, at når vi måler kvalitet, skal vi også sikre kvalitet i målingen. Her nævnes især den psykometriske kvalitet af det eller de redskaber, man anvender, og den statistiske styrke, dvs. at en stikprøve skal være af en vis størrelse, så resultaterne er pålidelige.

Den videnskabelige referencegruppe har endvidere givet sine perspektiver på nedenstående valg, der skal træffes vedr. en kvalitetsundersøgelse.

2.3 Beskrivende eller vurderende kvalitetsundersøgelse

Arbejdsgruppen skal tage stilling til, om der ønskes en kvalitetsundersøgelse, hvor der som en del af undersøgelsen foretages en vurdering af de belyste forhold.

En undersøgelse bestående af primært beskrivende elementer vil primært indeholde en beskrivende afrapportering af data. Vurderingen af undersøgelsens resultater, herunder vurderinger af evt. handlingsrettede udviklingsområder, vil kunne foretages i en efterfølgende proces af faglig eller politisk karakter. Det kan være en fordel at ekspliciterer vurderingsgrundlaget på forhånd, da det kan bidrage til at fokusere undersøgelsen og kan bidrage til en gensidig forventningsafstemning, ift. hvad undersøgelsens resultater kan anvendes til. Hvis vurderingsgrundlaget ikke ekspliciteres på forhånd, kan man risikere, at de data, der indsamles, ikke giver mulighed for at foretage de ønskede vurderinger.

Nogle af de mulige dataindsamlingsformer indeholder et iboende element af vurdering, fx i tilfælde, hvor et måleredskab har definerede grænseværdier for god og mindre god kvalitet. Se den videnskabelige referencegruppes bemærkninger hertil nedenfor.

2.4 Prioritering af undersøgelsens fokus

Referencegruppen bemærkede, at der med den fastlagte økonomiske ramme på 5 mio. kr. er behov for prioritering fra opdragsgivers side. Dette gælder ift.:

- Undersøgelsens fokus
- Målgruppe
- Den eller de dagtilbudstyper, som skal undersøges.

Nedenstående tabel illustrer de forskellige mulige fokusområder en undersøgelse af dagtilbuds kvalitet kan have.

TABEL 2.1

Mulige fokusområder for kvalitetsundersøgelsen

	Målgruppe		Dagtilbudstyper		
	0-2 år	3-5 år	Kommunal	Selvejende	Privat
			Dagpl./vg.st./ bh. /int. inst.	Dagpl./vg.st./ bh. /int. inst.	Dagpl./vg.st./ bh. /int. inst.
Rammer	X	X	X	-	-
Læringsmiljø	X	X	X	-	-
Børns trivsel, udvikling og læring i dagtilbud	Afventer yderligere forarbejde	Afventer yderligere forarbejde	x	-	-

En prioritering af fokus er nødvendig for at gøre det muligt at undersøge det valgte fokusområde tilstrækkelig grundigt. Det er set fra et forskningsmæssigt perspektiv relevant at belyse alle målgrupper, alle typer af dagtilbud mv. Der er således ikke med afsæt i et forskningsmæssigt perspektiv grundlag for at sætte fokus på den ene målgruppe eller type af dagtilbud frem for den anden. Prioriteringen er således et politisk spørgsmål snarere end et videnskabeligt.

Det er et fælles perspektiv i gruppen, at man med hensyn til de afsatte ressourcer med fordel kan betragte den nationale kvalitetsundersøgelse som noget, der udbygges over tid. Dvs. at man ved gennemførelse af den første undersøgelse fx kan starte med at fokusere på en afgrænset målgruppe. Ved efterfølgende undersøgelser kan flere målgrupper, flere perspektiver på kvalitet mv. medtages, hvis det er budgetmæssigt muligt.

2.5 Prioritering af fokus på hhv. rammer, læringsmiljøer og betydning for børnene

Arbejdsgruppen skal tage stilling til, hvor stort fokus i undersøgelsen skal der være på hhv. rammer, læringsmiljøer og betydning for børnene.

Det er i kommissoriet for forarbejdet til den nationale kvalitetsundersøgelse på dagtilbudsområdet beskrevet, at en kvalitetsundersøgelse skal belyse rammer, læringsmiljø samt dagtilbuds betydning for børnene. Det er imidlertid endnu ikke afklaret, hvor stort et fokus der skal være på de forskellige elementer. En beslutning herom indebærer en vægtning mellem vidensbehov og den ressourcemæssige ramme for undersøgelsen.

På sit andet møde havde den videnskabelige referencegruppe følgende perspektiver herpå:

- Referencegruppen var enige om, at proceskvalitet/læringsmiljø bør være i centrum for undersøgelsen, og at det er vigtigt at undersøge betydningen for børn her og nu. Der var forskellige perspektiver på, hvorvidt en undersøgelse af betydningen for børnene på længere sigt skal indgå i et kvalitetsstudie. Se afsnit 2.8 for uddybning.
- Det er vigtigt at have data om og lave analyser af dagtilbuddenes rammer, da rammerne sætter betingelserne for kvaliteten. I det omfang kvalitetsundersøgelsen er baseret på kvantitative metoder, bør der indsamles data om rammerne.

Sammenhængsanalyser er analyser af mønstre eller sammenhæng mellem de forskellige kvalitetsparametre. Eksempelvis analyser af en evt. sammenhæng mellem et rammeforhold som personalets uddannelse og dimensioner af læringsmiljøet. Sammenhængsanalyser kan således bidrage med viden om, eksempelvis, dimensioner af læringsmiljøet, som ligger bag en identificeret betydning for børnene.

Referencegruppen fremhævede, at det i relation til en kvalitetsundersøgelse er væsentligt, at der ved en vurdering af dagtilbud tages højde for dagtilbuds forskellige kontekstforhold som eksempelvis socioøkonomisk baggrund blandt børn og familier samt personalets uddannelsesbaggrund og muligheder for efteruddannelse.

Mht. at undersøge betydningen for børn her og nu er der en udfordring i forbindelse med data, idet der ikke foreligger sammenlignelige data om børns trivsel, udvikling og læring, da dagtilbuddene, hvis de indsamler data, bruger forskellige måleredskaber, som har meget varierede målekvalitet – se appendiks i leverance 5. Det vurderes ikke muligt indenfor den økonomiske ramme at gennemføre fx trivselsundersøgelse blandt alle børn i de dagtilbud, der vil skulle indgå i undersøgelsen. Det er umiddelbart muligt inden for den økonomiske ramme at indsamle data om rammer og læringsmiljø og cpr-numre på børnene i en stikprøve, men det vurderes ikke som sandsynligt, at der inden for rammen kan gennemføres sammenhængsanalyser på alle niveauer. Der er således behov for at prioritere, hvilke sammenhængsanalyser der ønskes.

2.6 Prioritering af, hvilken viden om rammerne der skal indgå i en national kvalitetsundersøgelse

Arbejdsgruppen skal tage stilling til, hvilke data om rammerne der skal indgå i en national kvalitetsundersøgelse.

Ud fra budgetmæssige hensyn i relation til den samlede kvalitetsundersøgelse kan der være behov for at foretage en prioritering af, hvilke data vedr. rammerne om dagtilbuddene der indsamles, og som skal indgå i en kommende national kvalitetsundersøgelse.

På sit andet møde havde den videnskabelige referencegruppe følgende perspektiver, ift. hvilken data om rammerne der skal ind i en national kvalitetsundersøgelse:

- Referencegruppen var overordnet enig om, at visse typer af data om rammerne er mest hensigtsmæssigt set fra et videnskabeligt perspektiv. Der er tale om forskellige typer af data om personaleforhold og ledelse. For uddybning af fremhævede data se kapitel 5. Data om rammerne er særligt relevant, i det omfang man ønsker at lave analyser af sammenhængen mellem rammerne og kvalitet i læringsmiljøet, samt relevant ift. at sikre at relevante kontekstforhold indtænkes i analysen.
- Der var en særlig opmærksomhed i referencegruppen på, at der indsamles data om børnenes socioøkonomiske baggrund. Dette indebærer, at der skal indhentes cpr-numre om de børn, der går i de pågældende institutioner på undersøgelsestidspunktet.

2.7 Prioritering af, hvilken viden der ønskes om læringsmiljø

I forbindelse med prioritering af, hvilken viden der ønskes om læringsmiljøet, er der en række forhold, som arbejdsgruppen skal forholde sig til:

- Afklaring af, hvorvidt der skal anvendes observationsredskaber eller selvrapporteringsredskaber til undersøgelse af læringsmiljøet
- Afklaring af, hvorvidt der skal anvendes et eksisterende redskab til undersøgelse af læringsmiljøet, eller om der skal udvikles et nyt redskab
- Afklaring af, hvilke dagtilbud og målgrupper læringsmiljøet skal undersøges for
- Afklaring af, hvorvidt undersøgelsen skal give viden om forskelle mellem kommunerne
- Afklaring af, hvilke indikatorer for læringsmiljøet der skal indgå i en kvalitetsundersøgelse
- Afklaring af, hvorvidt en undersøgelse skal inkludere børne- og/eller forældreperspektiver

Nedenfor gennemgås disse forhold.

2.7.1 Observationsredskaber eller selvrapporteringsredskaber til at undersøge læringsmiljøet?

Arbejdsgruppen skal tage stilling til, hvilken type redskab der skal anvendes til at undersøge læringsmiljøet.

Der er to overordnede typer af redskaber til undersøgelse af det pædagogiske læringsmiljø: observationsredskaber og selvrapporteringsredskaber. Disse redskaber munder ud i egentlige målinger, som typisk kan kvantificeres i form af en score. Derudover kan der anvendes eller suppleres med kvalitative interview/fokusgrupper til uddybning eller nuancering af undersøgelsesresultaterne. For mere uddybning se kapitel 6.

På sit andet møde havde den videnskabelige referencegruppe følgende perspektiver ift. type af redskab:

Der var enighed i gruppen om, at der ved undersøgelse af kvaliteten af læringsmiljøet skal foretages observationer. Det er et perspektiv i gruppen, at observationsredskaber ganske vist kun måler én dag, men at hver dag er en dag i barnets liv, og den dag kommer igen, forstået på den måde, at der vil være lignende dage på andre tidspunkter, også selv om der i nogle tilfælde måtte være tale om en "ikke-typisk" dag, fx en dag med sygdom blandt personalet. Når man aggregerer observationsdata på tværs af mange institutioner, giver det et bredt dækkende billede af kvaliteten på aggregeret/nationalt niveau. Men gruppen vurderer ikke, at observationer af 3-4 timers varighed bør anvendes til en kvalitetsundersøgelse af den enkelte stue/institution, da der er tale om et for lille udsnit af den pædagogiske praksis det pågældende sted.

Referencegruppens medlemmer var enige om, at det er vigtigt at være helt eksplicitte omkring, hvad en observation kan sige noget om, og hvad den ikke kan anvendes til.

2.7.2 Anvendelse af et eksisterende redskab til måling af læringsmiljøkvalitet?

Arbejdsgruppen skal tage stilling til, om det pædagogiske læringsmiljø kan belyses ved at anvende et eksisterende måleredskab, evt. med tilpasninger. Fordele, ulemper og forudsætninger for hver af de muligheder fremgår af kapitel 6.

På sit andet møde havde den videnskabelige referencegruppe følgende perspektiver ift. valg og evt. tilpasning af et eksisterende redskab:

Et generelt perspektiv er, at i det omfang, der findes validerede og gode instrumenter, bør man bruge dem, med det in mente, at selv om et redskab er fundet pålideligt og gyldigt i andre sammenhæng, skal et redskab altid undersøges igen, når det benyttes i en ny kontekst, så uanset valg af redskab skal der påregnes noget udviklingsarbejde.

I det følgende gennemgås referencegruppens perspektiver på eksisterende redskaber, som er beskrevet i delleverance 5.

ECERS/ITERS:

Det er et perspektiv i gruppen, at setuppet omkring ECERS/ITERS er velafprøvet, og det nævnes som en styrke, at man skal uddannes til at observere. Det er et perspektiv i gruppen, at en fordel ved ECERS/ITERS er, at de er genkendelige internationalt, så man kan sammenligne med studier i andre lande. Især fra et forskningsperspektiv er dette interessant.

Det er et perspektiv i gruppen, at man skal være påpasselig med at komme til at måle noget, som ikke har betydning for børn. Det nævnes som et opmærksomhedspunkt i gruppen, at der i Norge kun er fundet svage sammenhæng mellem ECERS/ITERS-score og børns udvikling, hvilket stiller spørgsmålstegn ved redskabets gyldighed. Der er dog fundet sammenhæng i andre lande. I tilknytning hertil nævnes det, at de norske målinger dog viste, at bestemte underskalaer i ECERS havde sammenhæng med børns udvikling, selv om totalscoren ikke havde. Det er et perspektiv i gruppen, at ECERS/ITERS kan give et bredt dækkende billede af, hvad der tilbydes i læringsmiljøet, også selv om scoren ikke forudsiger, hvordan børnene klarer sig senere. Det pointeres, at pædagogisk personale i Norge fandt det billede genkendeligt, som ECERS/ITERS-målingerne tegnede.

Det er et perspektiv i gruppen, at ECERS/ITERS i mindre grad end KIDS afspejler intentionerne i læreplanen. Det nævnes, at ECERS/ITERS bygger på en forståelse af læringsmiljøkvalitet, som ikke stemmer overens med intentionerne i læreplanen. Således nævnes det, at redskabet opererer med en læringsforståelse, som er noget mere snæver end den, der er udgangspunktet i det pædagogiske grundlag, hvilket bl.a. betyder, at metoden privilegerer et særligt blik på, at børn skal lære noget bestemt, og på barn-voksen-relationer og tilsvarende underprivilegerer børnefællesskaber, selvorganiserede legeaktiviteter og børneperspektiver. Det nævnes desuden, at ECERS/ITERS har et fokus på fysiske forhold, tilstedeværelse af materialer, hygiejne og regler, som ikke står i et proportionalt forhold til fokus på disse forhold i læreplanen.

Det er dog også et perspektiv, at den nordiske dagtilbudstradition og ECERS/ITERS bygger på samme grundlæggende udviklingspsykologiske tradition, så forskellene skal ikke overdrives. Den største forskel er, at ECERS/ITERS ikke eksplicit inddrager børns perspektiver, selvom det bygger på børneperspektiver forstået som voksnes bestræbelser på at forstå, hvad børn kan tænkes at forstå og ville på deres vegne.

KIDS:

Det er et perspektiv i gruppen, at KIDS i højere grad end ECERS/ITERS og LSP er dækkende for det pædagogiske grundlag i den danske dagtilbudstradition. Det nævnes, at KIDS i højere grad end de øvrige redskaber rummer relationelle perspektiver og er tættere på intentionerne i læreplanen. Det nævnes også som en fordel ved KIDS, at der er tale om et redskab, der er udviklet i og med respekt for en dansk daginstitutionsfaglighed, virkelighed og faglige traditioner. Det nævnes endvidere som en fordel herved, at det kan tænkes at være muligt at komme i dialog med udviklerne om tilpasning/udvikling til kvalitetsundersøgelsen.

Det er et perspektiv, at KIDS står lidt svagere end ECERS/ITERS, når det gælder metodisk soliditet og dokumenteret validitet.

LSP:

LSP er det redskab, der samlet set har den laveste målekvalitet. Det er også et perspektiv i gruppen, at LSP ikke er så gennemsigtigt og validt, som man kunne ønske, da forskere ikke har kunnet få adgang til den dokumentation/de data, der ligger til grund for redskabets validering.

Grundet redskabets lave målekvalitet anså referencegruppen det ikke som relevant at vurdere redskabet ift. overensstemmelsen med den styrkede pædagogiske læreplan.

Tilpasningsmuligheder:

Et perspektiv i referencegruppen er, at man kan tilføje supplerende items ved siden af den egentlige ECERS/ITERS-score og tilpasse redskabet på den måde, så man i højere grad imødekommer den danske læreplan ved hjælp af disse supplerende indikatorer.

Et andet perspektiv er, at man bør tage det bedste på tværs af redskaber og lave sin egen skala på baggrund af dette.

Et andet perspektiv er, at hvis man skal i dybden, skal man bruge mere end ét redskab, fx en kombination af ECERS/ITERS og STEW.

Det fremhæves som en fordel ved KIDS, at det er muligt at gå i dialog med redskabets udviklere om fx tilpasning, da der er tale om et danskudviklet redskab.

2.7.3 Skal der udvikles et nyt redskab?

Arbejdsgruppen skal tage stilling til, om der skal udvikles et nyt redskab.

Hvis det vurderes, at det er behov for at udvikle et nyt redskab for at kunne undersøge relevante indikatorer, kan man vælge at udvikle et nyt observationsredskab, nye selvrapporteringsredskaber eller begge dele. For hvert redskab, der skal udvikles, skal der tilrettelægges en udviklingsproces, som bl.a. tager højde for udvikling af indikatorer og målepunkter (i samarbejde med forskere), pilottest og udvikling af uddannelse af observatører mv. En sådan proces er omfattende og tidskrævende og involverer mange aktører og flere pilottest. Nye redskaber bør ligeledes valideres, så det sikres, at redskaberne har en høj målekvalitet, dvs. de er gennemsigtige, pålidelige og gyldige. Det tager tid at indsamle data, som kan dokumentere målekvaliteten. Derfor går der et stykke tid, fra et redskab er udviklet, til der eksisterer solid dokumentation for målekvaliteten. Ideelt set bør redskabers kvalitet endvidere altid afprøves i uafhængige studier. Dvs. af andre end dem, der har været med til at udvikle redskabet.

I lyset af ovenstående anses det som urealistisk at udvikle et nyt redskab inden for den eksisterende økonomiske ramme på 5 mio. En evt. beslutning om at udvikle et nyt redskab vil endvidere medføre, at en første undersøgelse af læringsmiljøet i givet fald ikke vil kunne gennemføres i 2022

På sit andet møde havde den videnskabelige referencegruppe følgende perspektiver ift. udvikling af et nyt redskab:

Et generelt perspektiv i gruppen er som nævnt, at i det omfang der findes validerede og gode instrumenter, bør man bruge dem, med det in mente, at selv om et redskab er fundet pålideligt og gyldigt i andre sammenhæng, skal et redskab altid undersøges igen, når det benyttes i en ny kontekst, så uanset valg af redskab skal der påregnes noget udviklingsarbejde.

Referencegruppen understreger, at det er en stor og krævende opgave at udvikle, pilotteste og validere et nyt redskab. I Norge blev det fx fravalgt, da det blev vurderet, at det ville tage to år. Dog er

det også et perspektiv i gruppen, at man på baggrund af det foreliggende arbejde med afdækning af vidensbehov, erfaringer mv. har etableret et rammeværk, som giver et godt udgangspunkt for at udvikle et nyt redskab, hvis det besluttes.

2.7.4 Hvilke dagtilbud og målgrupper skal læringsmiljøet undersøges for?

Arbejdsgruppen skal tage stilling til, hvilke målgrupper læringsmiljøet skal undersøges for (0-2-årige, 3-6-årige), og hvilke typer af dagtilbud skal indgå i undersøgelsen af læringsmiljøet.

Det vil inden for den økonomiske ramme være muligt at udtrække en stikprøve, som indeholder flere målgrupper og dagtilbudstyper med forbehold for, om disse kan undersøges med samme læringsmiljøvurderingsredskab. Det er dermed muligt at sige noget om den samlede kvalitet (se eksempel i afsnit 6.2).

Hvis man ønsker at kunne sammenligne målgrupper og dagtilbudstyper, skal stikprøven indeholde et antal institutioner inden for hver gruppe, som giver en acceptabel usikkerhed på den observerede kvalitetsscore. Det vurderes ikke at være muligt inden for den økonomiske ramme på 5 mio.

På sit andet møde havde den videnskabelige referencegruppe følgende perspektiver ift. valg af målgruppe og dagtilbudstype:

Referencegruppen var overordnede enige om, at disse spørgsmål er en politisk/økonomisk prioritering snarere end en videnskabelig.

Det er et dog perspektiv i gruppen, at man bør starte med at fokusere på de yngste børn, 0-2 år, da det er i disse år, fundamentet lægges for børnenes udvikling. Dette vil endvidere gøre det muligt at følge samme gruppe af børn over tid. Det pointeres endvidere, at det er for denne aldersgruppe, at vi ved mindst, da størstedelen af den nordiske forskning har fokus på de 3-5-årige.

For så vidt angår de 0-2-årige, peges på, at man skal håndtere dataindsamling i både institution og dagpleje. Hvis det ikke er muligt, kan det overvejes at vælge dagpleje fra. Der er dog en opmærksomhed på, at man i givet fald ville undlade at inkludere en dagtilbudstype, som en tredjedel af alle 0-2-årige benytter.

Det er et andet perspektiv, at man med fordel kan starte med de 3-5-årige, fordi det metodisk er mindre kompleks, idet langt de fleste børn i denne aldersgruppe går i institution. En anden fordel er, at det for denne aldersgruppe vil være mindre vanskeligt at inkludere børns perspektiv, end tilfældet er for de yngste børn. Med børns perspektiver refereres til indsamling af børnenes egne oplevelser, forståelser og erfaringer.

2.7.5 Skal undersøgelsen af læringsmiljøet give viden om forskelle mellem kommuner?

Arbejdsgruppen skal tage stilling til, om undersøgelsen af læringsmiljøet skal give viden om forskelle mellem kommuner.

Det er ikke muligt inden for den økonomiske ramme at lave observationer, som muliggør sammenligninger mellem kommuner, da observationerne alene vil koste et sted mellem 7 og 12 mio. Dertil kommer udgifter til administration, analyse, formidling mv.

På sit andet møde havde den videnskabelige referencegruppe følgende perspektiver ift. valg af målgruppe og dagtilbudstype:

Referencegruppens medlemmer er enige om, at man bør undgå, at der med kvalitetsundersøgelsen udarbejdes overordnede nationale standarder for pædagogisk praksis.

Der var endvidere enighed om, at en undersøgelse, der rangordner navngivne kommuner eller institutioner, herunder ved at bruge kvalitetsdata til benchmarking, kan risikere at medføre utilsigtede konstitutive virkninger. En kvalitetsundersøgelse, som giver viden om forskelle mellem kommuner, vil netop kunne anvendes til at rangordne institutioner. Referencegruppen fremhæver også, at det er vigtigt, at man tænker over, hvem der kan få indsigt i data og på hvilke niveauer. Formentlig bør data fra en national stikprøve ikke gøres tilgængelig opdelt på kommuner eller institutioner.

Hvis kvalitetsscorer for enkelte institutioner eller kommuner offentliggøres og evt. benchmarkes er der risiko for, at kvalitetsmålingen bliver "high stakes". En "high stakes"-måling er, fx hvis en institutions eller kommunes score bliver afgørende for tildeling af ressourcer til den pågældende institution, eller hvis scoren offentliggøres, så forældre og/eller personale kan til- eller fravælge institutionen på baggrund af scoren. Dette vil øge risikoen for den type af negative konstitutive virkninger, som kendes som indikatorfiksering, hvor kvalitetsindikatoren ender med at blive mere vigtig end hele det gode pædagogiske arbejde. Det kan risikere at stå i vejen for et egentligt reflekteret arbejde med at løfte kvaliteten i den enkelte institution.

2.7.6 Hvilke indikatorer for læringsmiljøkvalitet skal undersøges?

Hvis man ønsker at udvikle et nyt redskab, skal det afklares, hvilke indikatorer for kvalitet man ønsker at undersøge. I kommissoriet fremgår det, at man ønsker, at det fælles pædagogiske grundlag i den styrkede pædagogiske læreplan skal udgøre den overordnede ramme.

Der kan umiddelbart identificeres 67 forskellige dimensioner i det fælles pædagogiske grundlag. Dimensionerne er ganske brede og undertiden overlappende, og de skal derfor udspecificeres i veldefinerede indikatorer, som igen skal operationaliseres i en række målepunkter/spørgsmål for hver indikator. Det vil være nødvendigt, at en forskergruppe eller den faglige leverandør af kvalitetsundersøgelsen udvælger centrale indikatorer. Ressourceforbruget til deltagelse i undersøgelse blandt ledere, personale, børn og forældre er også en faktor heri, idet et stort antal indikatorer alt andet lige medfører mere tid brugt lokalt på deltagelse i dataindsamling. Som beskrevet i afsnit 2.7.2. anses det ikke som realistisk inden for den økonomiske ramme at udvikle et nyt redskab.

På sit første og andet møde havde den videnskabelige referencegruppe følgende perspektiver på den videre proces med indikatorer:

Referencegruppen fremhævede, at det er praktisk umuligt at vurdere alle dimensionerne i det fælles pædagogiske grundlag i én undersøgelse. Et perspektiv var også, at det er problematisk at isolere enkelte dele, eftersom der er tale om sammenhængende begreber og forståelser, der understøtter dagtilbuddets formål og samfundsmæssige mandat.

Ønsker man at afdække alle dimensioner, vil det kalde på forskellige metoder. Vælger man at lave en måling, der etablerer scorer på forskellige parametre, må disse scorer suppleres med kvalitative undersøgelser, der kontekstualiserer, begrundes og supplerer målingen, såfremt den skal kunne bruges og finde legitimitet på institutionelt og fagprofessionelt niveau. Derfor kan det være vigtigt at tænke i mixed methods-design, hvor de kvantitative metoder suppleres af fx dybdegående case-studier, der kan skabe viden om kompleksiteten i den pædagogiske kvalitet, således at denne kan diskuteres på nationalt/politiske niveau sammen med 'scoringen af kvaliteten'.

Der var enighed om, at undersøgelsen primært skal fokusere på det, der sker i dagtilbuddet. De indikatorer, man skal kigge på (i undersøgelsen), er nogle, vi allerede ved har en betydning, fx fra forskning. Noget, der har en betydning for børnene, på en positiv måde.

Et perspektiv, der blev rejst, er, at det kan være relevant at søge at afdække, om der er nogle dimensioner, der er særlig prægnante ift. proceskvalitet. Herunder om der er nogen dimensioner, der er en form for "overdimension" ift. andre dimensioner.

2.7.7 Skal undersøgelsen af læringsmiljøet inkludere børne- og forældreperspektiver?

Arbejdsgruppen skal tage stilling til, om en undersøgelse af læringsmiljøet skal inkludere børne- og forældreperspektiver.

Forældre- og børneperspektiver vil typisk skulle inddrages ved hjælp af spørgeskemaer til forældre eller de ældste børn. Hvis dette besluttet, vil det have betydning for øvrige elementer af undersøgelsen, jf. den økonomiske ramme.

På sit andet møde havde den videnskabelige referencegruppe følgende perspektiver, ift. om undersøgelsen skal inkludere børne- og forældreperspektiver:

Referencegruppen prioriterer det pædagogiske personales perspektiv over et børne- og forældreperspektiv, hvis der ift. den økonomiske ramme er behov for at vælge et perspektiv frem for andre. Referencegruppen fremhæver i den forbindelse, at det er vigtigt både at observere pædagogisk praksis og at indsamle viden om praksis og de faglige refleksioner, der ligger til grund for den, fra de fagprofessionelle, som udfører det pædagogiske arbejde.

Særligt om forældreperspektiv:

Et perspektiv i referencegruppen var, at forældreperspektivet bør inddrages, da dagtilbudsloven siger, at forældre skal inddrages og har en central rolle. Der er eksempler på gode erfaringer med en kombination af perspektiver fra observationer, spørgeskemaer/interview til pædagogisk personale, ledere og forældre. Et andet perspektiv var, at forældrene er mindre vigtige, da de ikke har indsigt i hele dagligdagen i dagtilbuddet, og med begrænsede ressourcer bør forældreperspektivet ikke prioriteres i første omgang.

Særligt om børneperspektiver:

Inddragelse af direkte børneperspektiver, fx i form af interview eller spørgeskemaredskaber til de ældste børn (4-5 år), er vigtigere end forældreperspektivet. Det blev i den videnskabelige referencegruppe desuden påpeget, at perspektivet er meget relevant, hvis man vil have viden om, hvordan dagtilbuddet har betydning for børnene i deres liv her og nu, men også at det metodisk og etisk er en overmåde vanskelig opgave. Det skal som minimum afklares og begrundes, om man ønsker at undersøge børneperspektiver, dvs. voksnes bestræbelser på at forstå, hvad børn kan tænkes at forstå og ville på deres vegne, eller børns perspektiver, som er en bestræbelse på at repræsentere børns oplevelser, forståelser og erfaringer i deres egne livsverdener og deres udtryk herfor.

2.8 Prioritering af, hvilken viden der ønskes om betydningen for børn af at være i dagtilbud

Arbejdsgruppen skal tage stilling til, hvordan betydningen for børn af at være i dagtilbud undersøges.

På første og andet møde havde den videnskabelige referencegruppe følgende perspektiver ift. betydningen for børn:

Referencegruppen pointerer, at betydning for børn kan forstås på to måder. Dels betydning for børn her og nu – altså mens børnene går i dagtilbud – og dels betydning for børnene på længere sigt. Alle i referencegruppen var enige om, at det er vigtigt at undersøge betydningen for børn her og nu, og at der er behov for at indsamle data og viden om dette. Dette kan ikke gøres vha. registerdata.

Der var forskellige perspektiver på, hvor hensigtsmæssigt det er at undersøge betydningen for børnene på længere sigt. Et perspektiv var, at det er vigtigt at belyse betydningen af dagtilbud for børns senere udvikling og læring, da det er en væsentlig dimension i en vurdering af dagtilbuds kvalitet, hvorvidt de gør en positiv forskel for børnene i deres videre liv. Et andet perspektiv er, at det er mindre vigtigt, fordi det kan føre til en fastfrysning og reduktion/fokusering af dagtilbuddets betydning, som kan være problematisk ift. den lovgivningsmæssige ramme og formålsparagraf, dvs. dagtilbuddets samfundsmæssige mandat, og/eller til et for stort fokus på læringsdimensionen, som synes svært foreneligt med intentionerne i det fælles pædagogiske grundlag.

Det er et perspektiv i gruppen, at det er relevant at søge at udvikle metoder til at inddrage børnenes perspektiv på dagtilbuddenes betydning, fx gennem et pilotprojekt.

Det er et perspektiv i gruppen, at det er vigtigt at have cpr-data på de involverede børn for at kunne koble børn til institutioner.

3 Undersøgelsens fokus på hhv. rammer, læringsmiljøer og betydning for børn

Det er i kommissoriet for forarbejdet til den nationale kvalitetsundersøgelse på dagtilbudsområdet beskrevet, at en kvalitetsundersøgelse skal belyse rammer, læringsmiljø samt dagtilbuds betydning for børnene. Det er imidlertid endnu ikke afklaret, hvor stort et fokus der skal være på hhv. rammer, læringsmiljøer og betydning for børnene. En beslutning herom indebærer en vægtning mellem vidensbehov og en ressourcemæssige ramme for undersøgelsen.

De valg, der træffes i relation til design af undersøgelsens afdækning af hhv. rammer, læringsmiljøer og betydning af dagtilbud for børn, har betydning for undersøgelsens udsigelseskraft i relation til hhv. rammer, læringsmiljø samt dagtilbuds betydning for børnene. Derudover har valgene betydning for mulighederne for at gennemføre sammenhængsanalyser.

Sammenhængsanalyser er analyser af mønstre eller sammenhæng mellem de forskellige kvalitetsparametre. Eksempelvis analyser af en evt. sammenhæng mellem et rammeforhold som personalets uddannelse og dimensioner af læringsmiljøet. Sammenhængsanalyser kan således bidrage med viden om, eksempelvis, dimensioner af læringsmiljøet, som ligger bag en identificeret betydning for børnene. Sammenhængsanalyser af betydning for børnene vil endvidere kunne bidrage med viden om validiteten af undersøgelser af læringsmiljøet, idet der ved en valid måling må formodes at kunne ses en sammenhæng mellem kvaliteten af læringsmiljøet og betydningen for børnene.

I dette afsnit beskrives mulige modeller for sammenhængsanalyser, da spørgsmålet om, hvor stort et fokus der skal være på hhv. rammer, læringsmiljøer og betydning for børnene, skal ses i sammenhæng med en afklaring af, i hvilken grad der skal indgå sammenhængsanalyser i kvalitetsundersøgelsen, samt af hvilke sammenhænge der i givet fald ønskes belyst.

Nedenstående figur illustrerer forskellige mulige analyser af rammer, læringsmiljøer og betydning for børn:

FIGUR 3.1

Mulige sammenhængsanalyser

	Individuelle analyser af hhv. rammer og læringsmiljø	Sammenhængsanalyse rammer/læringsmiljø	Sammenhængsanalyse rammer/betydning for børn	Sammenhængsanalyse læringsmiljø/betydning for børn	Sammenhængsanalyse rammer/læringsmiljø/betydning for børn
Rammer		↕	↕		↕
Læringsmiljø		↕		↕	↕
Betydning for børn			↕	↕	↕

Figuren ovenfor illustrerer, at det principielt er muligt at gennemføre fem forskellige typer af analyser, som vil kunne kombineres:

1. Individuelle analyser af hhv. strukturelle og processuelle kvalitetsparametre. Dvs. analyser, der afgrænses til at undersøge *enten* rammer *eller* læringsmiljø.
2. Analyse af sammenhæng mellem rammer og læringsmiljø. Dvs. analyser, der undersøger, om der kan findes mønstre i sammenhæng mellem data vedr. dagtilbuddenes rammer og data vedr. læringsmiljøet.
3. Analyse af sammenhæng mellem rammer og betydning for børn. Dvs. analyser, der undersøger, om der kan findes mønstre i sammenhæng mellem data vedr. dagtilbuddenes rammer og data vedr. betydning for børn af at være i dagtilbud
4. Analyse af sammenhæng mellem læringsmiljø og betydning for børn. Dvs. analyser, der undersøger, om der kan findes mønstre i sammenhæng mellem data vedr. dagtilbuddenes læringsmiljø og data vedr. betydning for børn af at være i dagtilbud.
5. Analyse af sammenhæng mellem rammer, læringsmiljø og betydning for børn. Dvs. analyser, der undersøger, om der kan findes mønstre i sammenhæng mellem data vedr. dagtilbuddenes rammer, læringsmiljø og data vedr. betydning for børn af at være i dagtilbud.

Alle de ovenfor skitserede typer af analyser kan have et komparativt element, således at der fx foretages en sammenligning mellem kommuner og/eller dagtilbud(typer) eller en sammenligning over tid.

Ved sammenhængsanalyser er det væsentligt, at data indsamles på samme organisatoriske niveau, fx på kommuneniveau, pr. geografisk dagtilbudsenhed eller pr. stue. Ved sammenhængsanalyser, der skal belyse betydningen for børn, er det endvidere væsentligt, at der indsamles data om, hvilke børn der har været tilknyttet de respektive dagtilbud. Overvejelser herom udfoldes nærmere nedenfor.

I delleverance 4 beskrives pt. tilgængelige registerdata, der vil kunne inddrages i et kvalitetsstudie, herunder det niveau, som data foreligger på. Det fremgår, at eksisterende data for en stor del foreligger på kommuneniveau samt på forældrebestyrelsesniveau.

Den analyse af vidensbehov på hhv. nationalt, kommunalt og dagtilbudsniveau, der er udarbejdet som et led i forundersøgelsen til kvalitetsstudiet (jf. delleverance 1), viser, at der er forskellige perspektiver på, i hvilken grad en kvalitetsundersøgelse skal have fokus på hhv. rammer, læringsmiljø og betydning for børnene. Eksempelvis er det blandt de interviewede på nationalt niveau et udbredt perspektiv, at der i forbindelse med en national kvalitetsundersøgelse er behov for mere viden om dagtilbuddenes proceskvalitet, mens der er større variation, når det kommer til en vurdering af behovet for viden om hhv. strukturel kvalitet og betydningen for børnene på længere sigt.

En beslutning om, i hvilken grad en kvalitetsundersøgelse skal belyse hhv. rammer, læringsmiljø og betydning for børnene, vil således ikke kunne træffes med afsæt i en bred konsensus på tværs af interessenter på de forskellige niveauer, men vil fordre en faglig og politisk afvejning og prioritering af fordele, ulemper og muligheder inden for den ressourcemæssige ramme.

3.1 Den videnskabelige referencegruppens perspektiver

På sit andet møde havde den videnskabelige referencegruppe følgende perspektiver på en kvalitetsundersøgelses kvalitetsundersøgelses fokus på rammer, læringsmiljø og betydning for børnene samt på prioritering af forskellige typer af analyser:

Referencegruppens medlemmer var enige om, at:

Proceskvalitet/læringsmiljø og dagtilbuds betydning for børn her og nu bør være i centrum for undersøgelsen.

Det er vigtigt at have data om og lave analyser af rammerne, da rammerne sætter betingelserne for kvaliteten.

Referencegruppen pointerer, at betydning for børn kan forstås på to måder. Dels betydning for børn her og nu – altså mens børnene går i dagtilbud – og dels betydning for børnene på længere sigt. Alle i referencegruppen var enige om, at det er vigtigt at undersøge betydningen for børn her og nu.

Der var forskellige perspektiver på, hvorvidt en undersøgelse af betydningen for børnene på længere sigt skal indgå i et kvalitetsstudie. Et perspektiv var, at det er vigtigt at belyse betydningen af dagtilbud for børns senere udvikling og læring, da det er en væsentlig dimension i en vurdering af dagtilbuds kvalitet, hvorvidt de gør en positiv forskel for børnene i deres videre liv.

Et andet perspektiv var, at det er mindre vigtigt og potentielt sætter for meget fokus på læringsdimensionen, herunder at det ikke synes at fugte med intentionerne i den styrkede pædagogiske læreplan. Der blev ved drøftelserne henvist til, at dagtilbuddets samfundsmæssige mandat og formål er bredt og handler om hele barnet/menneskets opdragelse og dannelse. Endvidere blev udfordringer og bekymringer af en metodisk karakter rejst: Hvornår og hvordan måler man, hvordan dagtilbuddet har haft betydning i et barns liv på længere sigt? Hvad er det, vi værdsætter og definerer som ”betydning” – og kan dette betydningsfuldt måles? Og hvordan isolerer man en evt. effekt til netop dagtilbuddets betydning? Endelig blev risici for uheldige konstitutive virkninger i dagtilbuddenes praksis nævnt, jf. appendiks B.

Endelig var det i gruppen et perspektiv, at en undersøgelse med fordel kan designes, således at det er muligt senere at lave analyser af betydning for børnene på længere sigt i et andet regi, hvis det ønskes.

3.1.1 Sammenhængsanalyser

Det er et perspektiv i gruppen, at hvis man sikrer en tilstrækkelig stor stikprøve, kan man være rimeligt sikker på at finde sammenhænge af en vis størrelse, hvis de er til stede. I tilknytning hertil pointeres det, at man bør have en protokol over de sammenhænge, man ud fra eksisterende forskning og teori forventer at finde, så man undgår ”test trawling”/spuriøse sammenhænge. Det er i den sammenhæng vigtigt at have adgang til supplerende data som fx interview med ledere for at forstå, hvad vi ser (fx hvis en leder bevidst har øget bemanningen på en stue, hvor de har oplevet, at kvaliteten trængte til et løft).

3.2 Opsamling

Nedenstående tabel illustrerer de spørgsmål, der, jf. ovenstående, skal træffes beslutning om i relation til vægtningen af fokus på rammer, læringsmiljøer og betydning for børn.

TABEL 3.1

Temaer og principielle beslutninger

Tema	Principiel beslutning	Opmærksomhedspunkter
Fokus på de respektive kvalitets-elementer.	Prioritering af, hvor stort fokus der skal være på hhv. rammer, læringsmiljøer og betydning for børnene?	Ønskes der sammenhængsanalyser, skal data indsamles på samme niveau (kommuner/dagtilbud/stue). Data vedr. rammer på dagtilbudsniveau (fysisk enhed), der skal indgå i sammenhængsanalyser, vil pt. skulle indsamles fra kommuner/dagtilbud manuelt via survey eller lignende, da de ikke er tilgængelige i DST's registre på dette niveau.
Sammenhængsanalyser.	Hvilke sammenhænge mellem rammer, læringsmiljøer og betydning for børnene ønskes belyst?	Prioritering af datatæthed og dybde i analyser af et kvalitetselement, eksempelvis læringsmiljø, vil have betydning for øvrige elementer, jf. den samlede økonomiske ramme på 5 mio. kr.

4 Beskrivende hhv. vurderende elementer i en kvalitetsundersøgelse

Kvalitetsundersøgelser kan i varierende grad indeholde beskrivende hhv. vurderende elementer samt kombinationer af disse. En beslutning om at gennemføre en undersøgelse af hhv. beskrivende eller vurderende karakter vil have betydning for, hvordan undersøgelsesresultaterne kan anvendes.

Arbejdsgruppen skal tage stilling til om, der ønskes en kvalitetsundersøgelse, hvor der som en del af undersøgelsen foretages en vurdering af de belyste forhold? I givet fald skal der træffes beslutning i relation til vurderingsgrundlag.

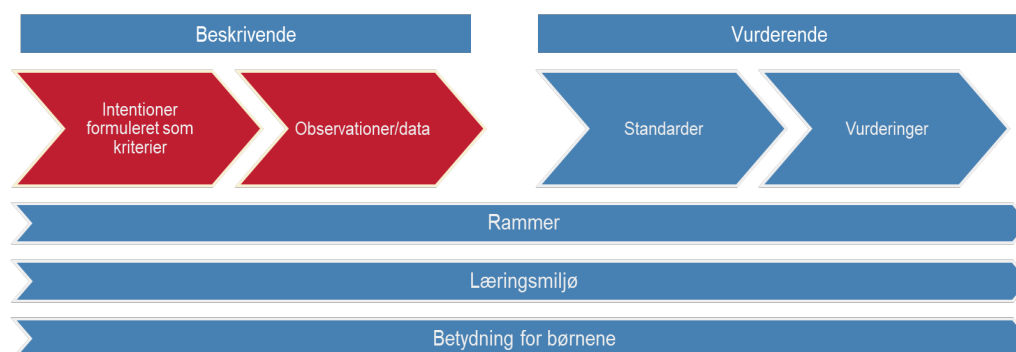
I dette afsnit skitseres forskellen på en kvalitetsundersøgelse af hhv. beskrivende og vurderende karakter, og der gives eksempler på forskellige mulige typer af vurderingsgrundlag ved en vurderende undersøgelse.

En undersøgelse bestående af primært beskrivende elementer vil primært indeholde en beskrivende afrapportering af data. Vurderingen af undersøgelsens resultater, herunder vurderinger af evt. handlingsrettede udviklingsområder, vil kunne foretages i en efterfølgende proces af faglig eller politisk karakter.

Nedenstående figur illustrerer forskellen på en undersøgelse af hhv. beskrivende og vurderende karakter, herunder at en vurdering kan ske enten i kvalitetssystemet eller uden for kvalitetssystemet, hvor de der læser data/observationer, laver deres egen vurdering, ift. om det, der er belyst, er godt, dårligt, tilstrækkeligt, utilstrækkeligt.

FIGUR 4.1

Forskellen på en undersøgelse af hhv. beskrivende og vurderende karakter



En beskrivende undersøgelsen kan beskrive dagtilbuddene langs forudbestemte kriterier, som eksempelvis kendetegner "det gode dagtilbud" eller er udledt af den styrkede pædagogiske læreplan (den venstre side af figuren).

Hvis der som en del af systemet også skal foretages vurderinger (om noget er godt eller dårligt, tilstrækkeligt eller utilstrækkeligt osv.), så kræver det standarder. Dvs. en standard for, hvornår noget er eksempelvis godt nok eller tilstrækkeligt. Der kan opstilles absolutte eller relative standarder – fx gennemsnit (den højre side af figuren).

Hvis der ikke defineres standarder, så vil det være op til anvenderen af kvalitetsdataene at vurdere disse, herunder om noget er godt nok, tilstrækkeligt mv. I en undersøgelse med vurderende elementer er en eksplicit redegørelse for undersøgelsens vurderingsgrundlag samt vurderinger af data således en integreret del af undersøgelsen, jf. højre side af figuren ovenfor. Ved vurderingen kan der tages afsæt i forskellige typer af vurderingsgrundlag, eksempelvis:

- Vurdering af udvikling over tid, hvor muligt. Hvis der over tid gennemføres flere undersøgelser med indsamling af sammenlignelige data, kan en vurdering af data foretages med afsæt i udviklingen siden forrige datanedslag. Det er i den forbindelse en væsentlig overvejelse, om det er entydigt, at en hhv. positiv eller negativ udvikling i data kan tolkes som en hhv. positiv eller negativ udvikling af praksis.
- Vurdering af varians. Hvis der gennemføres en undersøgelse af forskellige typer af dagtilbud, herunder af dagtilbud i forskellige kommuner, kan det ved vurdering af data være et vurderingsparameter, om der er variation på tværs af dagtilbudstyper, kommuner mv. Det er i den forbindelse en væsentlig overvejelse, om det er entydigt, at hhv. høj eller lav variation i data kan tolkes som hhv. positivt eller negativt
- Vurdering af overensstemmelse med lovgivning. En vurdering af kvaliteten kan foretages med afsæt i, hvorvidt data indikerer, at praksis i dagtilbuddene er i overensstemmelse med lovgivningen på området. Eksempelvis lovgivningen vedr. minimumsnormeringer.
- Vurdering indlejret i dataindsamlingsredskaber. Vurderende elementer kan tage afsæt i evt. vurderingsskalaer indbygget i de anvendte dataindsamlingsredskaber, jf. også delleverance 5.
- Vurdering af fund ift. forskning og øvrige undersøgelser. Vurdering af data indhentet til brug ved en kvalitetsundersøgelse på dagtilbudsområdet kan foretages ved at sammenholde med fund fra forskning og øvrige undersøgelser, der belyser forskellige aspekter af kvalitet. Denne tilgang afhænger af, at der foreligger forskning og tidligere undersøgelser, der behandler de relevante temaer/data. Det er endvidere en opmærksomhed, at det ved anvendelse af forskning/undersøgelser fra andre lande bør overvejes, om vurderinger mv. kan overføres til en dansk kontekst.
- Vurdering ift. børnenes udvikling. Vurdering af fund fra en kvalitetsundersøgelse kan endelig ske ved at sammenholde data vedr. forskellige kvalitetsparametre med data vedr. børnenes trivsel, udvikling og læring, jf. afsnit 7.

Det kan være en fordel at eksplicitere vurderingsgrundlaget på forhånd, da det kan bidrage til at fokusere undersøgelsen og kan bidrage til en gensidig forventningsafstemning, ift. hvad undersøgelsens resultater kan anvendes til. Når dataindsamling er gennemført, vil der være vurderinger, som det ikke er muligt at gennemføre, fordi data ikke giver mulighed herfor. Vurderingsgrundlaget kan således ikke nødvendigvis fastlægges efter dataindsamlingen.

Omvendt vil en primært beskrivende undersøgelse have den fordel, at den kan give mulighed for, at fortolkning af fund foretages i en efterfølgende proces af faglig eller politisk karakter.

4.1 Den videnskabelige referencegruppens perspektiver

På sit andet møde havde den videnskabelige referencegruppe følgende perspektiver på beskrivende hhv. vurderende elementer i en kvalitetsundersøgelse:

Referencegruppen fremhævede, at det i relation til en kvalitetsundersøgelse er væsentligt, at der ved en vurdering af dagtilbud tages højde for dagtilbuds forskellige kontekstforhold som eksempelvis socioøkonomisk baggrund blandt børn og familier samt personalets uddannelsesbaggrund og muligheder for efteruddannelse.

4.2 Opsamling

Nedenstående tabel illustrerer de spørgsmål, der, jf. ovenstående, skal træffes beslutning om i relation til vægtningen af beskrivende hhv. vurderende elementer i undersøgelsen.

TABEL 4.1

Temaer og principielle beslutninger

Tema	Principiel beslutning	Opmærksomhedspunkter
Beskrivende hhv. vurderende elementer	Ønskes en kvalitetsundersøgelse, hvor der som en del af undersøgelsen foretages en vurdering af de belyste forhold? I givet fald skal der træffes beslutning i relation til vurderingsgrundlag.	En beskrivende hhv. vurderende undersøgelse giver forskellige fortolkningsrum i relation til resultater af undersøgelsen. Nogle af de mulige dataindsamlingsformer indeholder et iboende element af vurdering, fx i tilfælde, hvor et måleredskab har definerede grænseværdier for god og mindre god kvalitet.

5 Rammerne

De rammer og forhold, som den pædagogiske praksis foregår indenfor, udgør et centralt element af dagtilbuddenes kvalitet (Christoffersen, 2014¹; EVA, 2017²). Dette afsnit indeholder VIVE og EVA's oplæg til væsentlige principielle spørgsmål vedr. viden om rammerne for dagtilbud, der skal afklares forud for, at der kan opstilles egentlige modeller for et kvalitetsstudie. I afsnittet adresseres følgende forhold:

- Hvilke data om rammerne, der skal prioriteres i en national kvalitetsundersøgelse
- Hvilket niveau data skal opgøres på (kommuneniveau, forældrebestyrelsesniveau, geografisk enhed eller stueniveau) samt tidspunkt for opgørelse af data
- Hvorvidt der skal indgå data vedr. rammerne i private dagtilbud
- Hvorvidt der i forbindelse med undersøgelsen skal udarbejdes en analyse af børn og familiers socioøkonomiske baggrund i de dagtilbud/kommuner, der indgår i undersøgelsen.

En afklaring af disse forhold skal dels ske i relation til faglige overvejelser og kriterier, dels ses i lyset af behovet for at tilskære fokus for kvalitetsundersøgelsen ift. den ressourcemæssige ramme, som har været drøftet, bl.a. ved den videnskabelige referencegruppens første møde.

Delleverance 4 indeholder en beskrivelse af relevante registerdata vedr. strukturelle forhold, der på kort eller længere sigt kan indgå i/supplere viden om kvalitet i dagtilbud. Det drejer sig om data vedr.:

- Normeringer
- Sygefravær
- Det pædagogiske personales uddannelsesniveau
- Ledernes uddannelsesniveau og uddannelsesbaggrund
- Ledelsesspænd
- Daginstitutionernes fysiske størrelse
- Kommunernes regnskaber og budgetter for dagtilbud.

¹ Mogens Christoffersen (2014): "Daginstitutionens betydning for børns udvikling", SFI, København.

² EVA, Danmarks Evalueringsinstitut (2017): "Kvalitet i dagtilbud. Pointer fra forskning", EVA, København.

Det fremgår af delleverance 4, at det for hovedparten af data vil være muligt at trække data vedr. ovenstående forhold på kommuneniveau og på forældrebestyrelsesniveau for kommunale og selv-
ejende dagtilbud. Der foreligger kun meget sparsom data i registre vedr. private dagtilbud.

De data, der er beskrevet i delleverance 4, kan suppleres med data fra Danmarks Statistik vedr. eksempelvis den socioøkonomiske baggrund for børnene i udvalgte dagtilbud og kommuner.

5.1 Prioritering af data

Som skitseret ovenfor beskrives i delleverance 4 en række data vedr. rammerne for dagtilbud, som findes i eksisterende register. Det er alle data vedr. forhold, som forskning og tidligere undersøgelser peger på kan have en betydning for kvalitet i dagtilbud, og som derfor potentielt er relevante at inddrage i et kvalitetsstudie.

Ud fra budgetmæssige hensyn i relation til den samlede kvalitetsundersøgelse kan der være behov for at foretage en prioritering af, hvilke data vedr. rammerne om dagtilbuddene der indsamles, og som skal indgå i en kommende national kvalitetsundersøgelse.

5.1.1 Opgørelsesniveau og tidspunkt

En opgørelse af data om rammerne for det enkelte dagtilbud (geografisk enhed eller stueniveau), hvor der evt. også indsamles data om proceskvalitet, vil give mulighed for en mere nuanceret analyse af dagtilbuddenes kvalitet end en opgørelse af rammer på kommune- eller forældrebestyrelsesniveau.

Niveauet for indsamling og analyse af data vedr. dagtilbuddenes rammer har endvidere betydning for mulighederne for at gennemføre analyser af sammenhæng mellem rammer og læringsmiljø, jf. afsnit 3.1.1.

Det fremgår af delleverance 3 om nationale erfaringer med kvalitetsundersøgelser, at stikprøvens størrelse kan have afgørende betydning for, hvorvidt det er muligt at lave sammenhængsanalyser. EVA gennemførte i 2019 en undersøgelse af kvalitet i dagtilbud, hvor redskabet ECERS blev anvendt til at indsamle data og vurdere kvaliteten af læringsmiljøerne i en stikprøve på i alt 165 observationer (stuer). I den efterfølgende analyse af sammenhæng mellem rammeforhold såsom normering og proceskvalitet fandt man kun få statistisk signifikante sammenhæng. En mulig forklaring er, at det med blot 165 observationer kan være svært at fastslå statistiske sammenhænge med en vis sikkerhed. Det skal i forlængelse heraf bemærkes, at det kræver en vis variation i både de afhængige variable (kvalitetsmål) og uafhængige variable (rammerne) at identificere signifikante sammenhæng. I den forbindelse kan et oplagt analytisk problem være, at der ikke nødvendigvis er forskel på rammeforholdene mellem stuer i samme institution (fx andel af uddannet personale stuerne), og at der ikke er væsentlig spredning på kvalitetsmålene for de forskellige stuer. Således er det trods en væsentlig volumen i stikprøvestørrelsen ikke sikkert, at variationen er tilstrækkelig til at vise statistisk signifikante sammenhæng.

En opgørelse for hver geografisk dagtilbudsenhed/stueniveau vil forde, at data indsamles gennem spørgeskemaundersøgelser til de deltagende dagtilbud, da data ikke forefindes på dette niveau i registre. Dette er forholdsmæssigt omkostningstungt sammenlignet med anvendelse af registerdata. Indsamling af data gennem spørgeskemaer pålægger endvidere kommuner og dagtilbud en dokumentationsbyrde i forbindelse med undersøgelsen, som undgås ved anvendelse af registerdata.

For så vidt angår tidspunktet for dataindsamlingen, så indsamles data til statistisk brug med faste kadencer, typisk en gang årligt. Det er en opmærksomhed, da det kan vanskeliggøre en samtidighed i dataindsamlingen af fx data vedr. dagtilbuddenes rammer og data vedr. proceskvalitet, hvis data vedr. eksempelvis personalet og personalets uddannelsesbaggrund er indsamlet i oktober måned, og data vedr. læringsmiljøet indsamles i april måned.

5.1.2 Data vedr. private dagtilbud

Der foreligger kun sparsomt data i registre vedr. private dagtilbud. Hvis der skal indgå data om rammerne i private dagtilbud, skal disse således indsamles gennem spørgeskemaundersøgelser til de enkelte private dagtilbud.

5.1.3 Socioøkonomiske forhold

Det kan være relevant at inddrage børn og forældres socioøkonomiske forhold i analyserne af dagtilbuddenes rammeforhold. Eksempelvis ift. analyser af, om der er variation i normeringer, personalets uddannelse m.m. mellem kommuner eller dagtilbud med børn og familier med hhv. en relativt stærk og en relativt svag socioøkonomisk baggrund.

5.1.4 Overslag over økonomiske konsekvenser

Udgifter til indsamling og analyse af data vedr. dagtilbuddenes rammer er afhængige af flere forhold:

- Hvor mange data vedr. dagtilbuddenes rammer, der inddrages i undersøgelsen
- Hvorvidt der anvendes registerdata eller data indsamlet gennem spørgeskemaundersøgelser
- Hvor udfoldede dataanalyser der skal foretages.

Det er ikke muligt for EVA og VIVE at give præcise estimater på, hvad det koster, da en række forhold vil have betydning herfor:

Udgifter til registerdata:

- Udgift til DST for ydelse, herunder diskleje, anslået 30-50.000 kr., ekskl. moms, pr. datatype
- Udgifter til kvalitetssikring af data, analyse og formidling af data.

Udgifter til indsamling af data gennem spørgeskemaundersøgelser:

- Udgifter til udarbejdelse og kvalitetssikring af spørgeskema, indsamling af data, kvalitetssikring, analyse og formidling af data. Endelig pris afhænger af antal spørgsmål, der skal indsamles viden om, hvorvidt der gennemføres spørgeskemaundersøgelse på kommunalt niveau eller dagtilbudsniveau, hvilke svarprocenter der accepteres, samt af hvilke typer af dataanalyser der skal gennemføres. I forbindelse med EVA's nationale undersøgelse blev data indsamlet både fra kommunalt og dagtilbudsniveau, og for at sikre den bedste datakvalitet blev det indsamlet ved strukturerede telefoninterview.

Når der er truffet beslutning vedr. de væsentlige principielle spørgsmål om rammerne for dagtilbud, kan der, i forbindelse med at der opstilles egentlige modeller for et kvalitetsstudie, udarbejdes et prisoverslag.

5.2 Den videnskabelige referencegruppens perspektiver på principielle overvejelser vedr. viden om rammerne for dagtilbud

Følgende aspekter af rammerne blev nævnt som vigtige at indhente data på, da forskning peger på, at disse forhold kan være vigtige for kvaliteten:

- Personalets uddannelse
- Normering.
- Gruppestørrelse.
- Sygefravær.
- Personaleomsætning.
- Organisering af det pædagogiske arbejde – vi ved fra forskning, at det gør en forskel, om man arbejder med faste grupper eller en åben organisering. Sidstnævnte har fx i Norge vist sig at være mindre god for de helt små børn.
- Personalets muligheder for efteruddannelse og for at arbejde med evalueringskultur, herunder muligheder for faglig sparring og for forberedelse – på disse parametre er der store kommunale forskelle.
- Ledelse.
- Data vedr. børnegruppen (cpr-nummer) – dels for at kunne kontekstualisere billedet af den pædagogiske praksis, som kan være helt eller delvis begrundet i børnegruppens sammensætning, dels for at kunne kontrollere for dette i senere sammenhængsanalyser. Det er vigtigt at have data på børnene på det niveau, man observerer kvaliteten, fx stue, så man statistisk kan linke det enkelte barn til en stue.
 - Socioøkonomisk baggrund for børnene.
 - Barnets tidligere forløb, hvis relevant – altså om de har været passet hjemme, i dagpleje eller i vuggestue, hvis vi undersøger kvalitet i dagtilbud til 3-5-årige.

Data vedr. personalets uddannelse, sygefravær og ledelse forefindes pt. på forældrebestyrelsesniveau for kommunale og selvejende dagtilbud i registre/kan beregnes med afsæt i registerbaserede data. Ligeledes kan data vedr. børns socioøkonomiske baggrund forefindes i registrene, jf. delleverance 4.

De øvrige data, som fremgår af ovenstående punktopstilling, vil pt. skulle indhentes hos kommuner/dagtilbud.

Referencegruppen gav samlet set udtryk for, at det må komme an på en konkret vurdering, om man kan indhente disse data fra registre enten centralt hos Danmarks Statistik eller decentralt hos kommunerne, eller om man vil indsamle dem via spørgeskemaer hos de institutioner, der indgår i kvalitetsundersøgelsen. Pt. foreligger data hos Danmarks Statistik ikke på dagtilbudsniveau (geografisk henvisningsenhed), jf. delleverance 4.

Et perspektiv var endvidere, at det særligt ved sammenhængsanalyser, hvor data om dagtilbudenes læringsmiljø sammenholdes med data vedr. rammerne, er væsentligt, at data er indhentet inden for samme tidshorisont (frem for med fx 1 års mellemrum, fordi registerdata har en vis udgivelsestid).

Der blev rejst følgende opmærksomhedspunkter ift. at udtrække data fra de eksisterende registre hos Danmarks Statistik i undersøgelsen i 2022:

- Data findes ikke altid på institutionsniveau og stueniveau, som er det niveau, kvaliteten observeres på.
- Det er ikke pt. muligt at linke børn og personale til institution og stue.
- Data om private dagtilbud er mangelfulde.

Også efter 2022 vil det være en udfordring, at registerdata kun indsamles periodevis, og at der derfor er en lapsus ift. undersøgelsestidspunktet. For at sikre, at man sammenholder de korrekte data, vil det derfor formentlig være nødvendigt at indsamle visse data om rammerne på samme tidspunkt som den øvrige kvalitetsundersøgelse.

5.3 Opsamling

Nedenstående tabel illustrerer de spørgsmål, der, jf. ovenstående, skal træffes beslutning om i relation til undersøgelse af dagtilbuds rammer.

TABEL 5.1

Temaer og principielle beslutninger

Tema	Principiel beslutning	Opmærksomhedspunkter
Rammer	Hvilke data om rammerne skal indgå i en national kvalitetsundersøgelse? Hvilket niveau data skal opgøres? Skal der indgå data vedr. rammerne i private dagtilbud? Skal der udarbejdes en analyse af børn og familiers socioøkonomiske baggrund i de dagtilbud/kommuner, der indgår i undersøgelsen?	Data i Danmarks Statistiks registre foreligger pt. på forældrebestyrelsesniveau (kommunale og selvejende dagtilbud) og på kommuneniveau og opgøres én gang årligt. Dette har betydning for analysemulighederne, herunder for mulighederne for sammenhængsanalyser, jf. afsnit 3 Data vedr. rammerne på dagtilbudsniveau (fysisk enhed) foreligger i 2022 ikke i DST registre. Disse vil skulle indsamles direkte fra kommuner/dagtilbud. Ligeledes er der pt. udfordringer i relation til kobling af børn til dagtilbud (fysisk enhed) Ønskes data vedr. private dagtilbud, skal disse ligeledes indsamles direkte fra dagtilbuddene. Omfanget af dataindsamling direkte fra kommuner/dagtilbud vil have betydning for øvrige elementer af undersøgelsen, jf. den samlede økonomiske ramme på 5 mio. kr.

6 Læringsmiljøet

Det fremgår af kommissoriet, at kvalitetsundersøgelsen skal skabe indsigt i kvaliteten af danske dagtilbud, herunder læringsmiljøerne, med udgangspunkt i det fælles pædagogiske grundlag i den styrkede pædagogiske læreplan.

I dette afsnit sætter vi fokus på følgende spørgsmål, som skal afklares, forud for at der kan opstilles egentlige modeller for en kvalitetsundersøgelse:

- Hvilke indikatorer for læringsmiljøkvalitet skal undersøges?
- Skal undersøgelsen af læringsmiljøet inkludere børne- og forældreperspektiver?

Spørgsmål vedr. valg af redskab, herunder:

- Hvilken type redskab skal anvendes til at undersøge læringsmiljøet?
- Skal et eksisterende redskab til måling af læringsmiljøkvalitet anvendes?
- Skal der udvikles et nyt redskab?

Spørgsmål vedr. population og stikprøvestørrelse, herunder:

- Hvilke målgrupper skal læringsmiljøet undersøges for? (0-2-årige, 3-6-årige)
- Hvilke typer af dagtilbud skal indgå i undersøgelsen af læringsmiljøet?
- Skal undersøgelsen af læringsmiljøet give viden om forskelle mellem kommuner?

6.1 Hvilken type redskab skal anvendes til at undersøge læringsmiljøet?

Arbejdsgruppen skal træffe afgørelse vedr. følgende spørgsmål:

- Hvilken type redskab skal anvendes til at undersøge læringsmiljøet?
- Skal et eksisterende redskab til måling af læringsmiljøkvalitet anvendes?
- Skal der udvikles et nyt redskab?

Nedenfor redegøres for perspektiver på de tre spørgsmål baseret på delleverance 5.

6.1.1 Typer af redskaber

Hvad angår redskaber, findes der to typer af redskaber til undersøgelse af proceskvalitet, dvs. kvaliteten af det pædagogiske læringsmiljø: observationsredskaber og selvrapporteringsredskaber. Disse redskaber munder ud i egentlige målinger, som typisk kan kvantificeres i form af en score. Derudover kan der anvendes eller suppleres med kvalitative interview/fokusgrupper til uddybning eller nuancering af undersøgelsesresultaterne. Når EVA og VIVE i resten af dette notat henviser til måleredskaber, er der tale om redskaber, der lægger op til en kvantificerbar måling. Dvs. redskaber, der iagttager det, man ønsker at måle, inden for et veldefineret perspektiv og på grundlag af standardiserede procedurer. På baggrund af de standardiserede procedurer fremkommer en form for samlet score, typisk sådan at det er muligt at beregne en talværdi ud fra svarene på spørgsmålene/udsagnene.

I de følgende afsnit gennemgås fordele, ulemper og forudsætninger for hver af de tre typer: observationsredskab, selvrapporteringsredskab og interview/fokusgrupper.

Observationsredskaber

Internationalt set er observationsredskaber de mest udbredte, når det drejer sig om måling af læringsmiljøkvalitet. Her er det særligt det strukturerede observationsredskab, som typisk anvendes.

Strukturerede observationsredskaber er kendetegnet ved, at en observatør observerer praksis i dagtilbuddet i en afgrænset periode, fx tre-fire timer, og på den baggrund udfylder et skema med en række spørgsmål, kriterier eller udsagn. Nogle redskaber lægger op til, at observatøren er ekstern, dvs. en person, som ikke har sin daglige gang i dagtilbuddet. Andre redskaber giver mulighed for, at dagtilbuddets eget personale kan gennemføre observationen.

Nogle observationsredskaber giver en score for læringsmiljøet i en hel institution eller en stue (fx KIDS; ECERS; ITERS; SSTEW). Der findes også observationsredskaber, som giver en score til hver enkelt pædagogiske medarbejders interaktion med børnene (fx CIP).

Fordele

Strukturerede observationsredskaber er, når de anvendes korrekt, robuste over for en række af de fejlkilder, som knytter sig til selvrapporteringsredskaber, navnlig ift. svarpersonernes bevidsthed om, hvad der er ønskeligt og acceptabelt, det såkaldte *social desirability bias*, og for andre fejlkilder, der knytter sig til spørgeskemaundersøgelser, såsom genkaldelsesproblemer og konteksteffekter.

Ulemper

Observationsredskaber er typisk mere krævende at bruge end selvrapporteringsredskaber. Hvis et observationsredskab skal have en høj grad af pålidelighed, bør observatøren være uddannet i at bruge redskabet, så det bruges ensartet fra gang til gang. En kritik, der undertiden rettes mod observationsredskaber, er, at de observerede vil ændre adfærd, når de ved, at de bliver observeret. Når man har efterprøvet dette i praksis, har det dog vist sig i meget ringe omfang at være tilfældet og nærmest slet ikke efter de første 30 minutter af en observation.

Forudsætninger

Hvis et observationsredskab skal have en høj grad af pålidelighed, bør observatørerne være fortrolige med redskabet og have øvelse i at bruge det, så alle bruger redskabet på en ensartet måde.

Perspektiver på observationsredskaber fra nationalt, kommunalt og lokalt perspektiv

Det er relevant med observationer af pædagogisk praksis, der kan bidrage til at afdække, hvilke vilkår arbejdet bliver udført under, og hvad der hæmmer og fremmer kvaliteten. Et perspektiv i den sammenhæng er, at det er vigtigt med efterfølgende dialog med det pædagogiske personale samt dagtilbudsledere, når der har været gennemført observationer. For denne inddragelse taler, at erfaringer fra flere kommuner tyder på, at en grundig inddragelse af personalet kan være med til at understøtte brugen af måleresultaterne til efterfølgende udvikling af den pædagogiske praksis (se delleverance 2). Omvendt skal man være klar over, at det er en ikke ubetydelig ekstra omkostning ved en undersøgelse, hvis der i alle deltagende dagtilbud skal gennemføres opfølgende dialoger. Endvidere er der en afvejning, med hensyn til at de deltagende dagtilbud ikke skal frygte at blive dårligere stillet som følge af deres deltagelse, og her kan det at uddrage en enkelt institution eller stues resultat og gøre det til genstand for lokal dialog opleves som problematisk.

Selvrapporteringsredskaber

Selvrapporteringsredskaber er redskaber, hvor medarbejdere, ledere og evt. forældre og børn selv udfylder spørgeskemaer med spørgsmål om den pædagogiske praksis.

Fordele

Redskaberne giver mulighed for at få viden om forskelle og ligheder mellem forskellige gruppers oplevelse af kvaliteten, fx medarbejders, ledes og forældres. Det er også via denne type redskaber, at det bliver muligt direkte at inddrage et børneperspektiv via spørgeskemaer til de ældste børn (typisk er det muligt at indsamle spørgeskemabesvarelser fra børn fra 4-5-årsalderen, såfremt spørgeskemaet er tilpasset målgruppen både i kompleksitet, længde og formidling). Selvrapporteringsredskaber er typisk også billigere, da der ikke skal afsættes midler til tilstedeværelse i det enkelte dagtilbud.

Ulemper

Der er en risiko for, at der opstår usikkerheder og skævheder i resultaterne, fordi besvarelserne bliver påvirket af svarpersonernes bevidsthed om, hvad der er ønskeligt og acceptabelt, og således kommer til at afspejle hensigter og mål mere end den faktiske kvalitet. Det er samtidig vigtigt at holde sig for øje, hvorvidt informanterne har viden om det givne forhold, fx om forældrene kan vurdere den pædagogiske kvalitet.

Interview/fokusgrupper

Det nævnes som perspektiv i undersøgelsen af vidensbehov på nationalt niveau, at interview/fokusgrupper kan anvendes til den nationale undersøgelse.

Fordele

Interview/fokusgrupper er metoder til indsamling af kvalitative data. Kvalitative data er typisk velegnede til at generere nuanceret og dybdegående viden om få enheder, fx om menneskers individuelle erfaringer og oplevelser eller om processer og forløb i få organisationer/institutioner.

Ulemper

Kvalitative metoder er ikke velegnede til at generere statistisk repræsentativ og generaliserbar viden på tværs af mange enheder, til at lave analyser af sammenhæng eller til at følge en udvikling over tid.

6.1.2 Den videnskabelige referencegruppes input til typer af redskaber

På sit andet møde havde den videnskabelige referencegruppe følgende perspektiver ift. type af redskab:

Der var enighed i gruppen om, at skal man udsige noget om proceskvalitet/kvaliteten af læringsmiljøet, så skal der foretages observationer. Det er et perspektiv i gruppen, at observationsredskaber ganske vist kun måler én dag, men at hver dag er en dag i barnets liv, og den dag kommer igen, forstået på den måde, at der vil være lignende dage på andre tidspunkter, også selv om der i nogle tilfælde måtte være tale om en "ikke-typisk" dag (fx en dag med sygdom blandt personalet). Når man aggregerer observationsdata på tværs af mange institutioner, giver det et bredt dækkende billede af kvaliteten på aggregeret/nationalt niveau. Men observationer af 3-4 timers varighed må ikke bruges til en kvalitetsundersøgelse af den enkelte stue/institution, da der er tale om et for lille udsnit af den pædagogiske praksis det pågældende sted.

Det er et perspektiv i gruppen, at observation af pædagogisk praksis bør suppleres af interview samt evt. spørgeskemaer til det pædagogiske personale, da det også er vigtigt at få indsigt i den pædagogiske intention bag det, som foregår i praksis.

6.1.3 Måleredskab: eksisterende, tilpasning af eksisterende eller nyudviklet redskab?

Det skal afklares, om et eksisterende måleredskab, evt. med tilpasninger, kan anvendes til kvalitetsundersøgelsen, eller om det vil være nødvendigt at udvikle et nyt måleredskab.

I de følgende afsnit gennemgås fordele, ulemper og forudsætninger for hver af disse muligheder.

Kan et eksisterende redskab til måling af læringsmiljøkvalitet anvendes?

I *Vurdering af udvalgte redskaber (delleverance 5)* er fem redskaber beskrevet, herunder deres relevans, anvendelighed og målekvalitet. Redskaberne er udvalgt i dialog med opdragsgiver og ud fra følgende kriterier:

- At de afdækker kvalitet af pædagogiske læringsmiljøer
- At redskaberne giver en samlet score for kvaliteten på en stue/i et dagtilbud
- At de kan anvendes i Danmark, herunder at de eksisterer på dansk
- At de i EVA's håndbog er blevet vurderet til et redskab, som har høj grad eller nogen grad af dokumentation for sin kvalitet
- At de er målrettet daginstitutioner.

Fordele

Fordelen ved at vælge et eksisterende redskab, såfremt man vælger et, hvor der er en høj grad af målekvalitet, er, at det allerede er dokumenteret, at redskaberne bygger på forskning om pædagogisk kvalitet, samt at redskabet måler pålideligt, og resultaterne er gyldige.

Ulemper

De eksisterende redskaber er alle udviklet forud for vedtagelsen af det fælles pædagogiske grundlag, og matcher således ikke nødvendigvis dette 1:1. Derfor vil der skulle foretages en vurdering af, hvorvidt et givet redskab i tilstrækkeligt omfang måler de relevante dimensioner fra det pædagogiske grundlag.

Forudsætninger

Det er en forudsætning, at der indgås en aftale med rettighedshavere om brug af redskabet. Der er positive tilbagemeldinger herpå fra alle rettighedshavere på de fem udvalgte redskaber.

Om de udvalgte redskaber

KIDS, ITERS-3, ECERS-3 og S-STEW er observationsredskaber.

LSP er et antal selvrapporteringsredskaber koblet med målinger af børnenes trivsel og udvikling.

Alle redskabernes relevans er beskrevet ift. de dimensioner fra det fælles pædagogiske grundlag, som den videnskabelige referencegruppe har peget på i delleverance 5.

ECERS-3 og ITERS-3 redskaber rummer en lang række udsagn, som dækker flere af de dimensioner, som den videnskabelige referencegruppe har udpeget som relevante at belyse i en national kvalitetsundersøgelse. Fysisk læringsmiljø, Interaktioner mellem barn og voksen og Leg er mest gennemgående. Derudover er der også en del punkter, som afdækker børnesyn og børneperspektiver. Der er også en nogle punkter, som har fokus på Det pædagogiske læringsmiljø hele dagen og det, at der også i rutinesituationer arbejdes med børns udvikling. Dimensionen Arbejdsdeling/organisering i institutionen afdækkes dermed også. Børn i udsatte positioner nævnes under et meget begrænset antal punkter og har som oftest fokus på børn eller personale med funktionsnedsættelse. Dimensionen Evalueringskultur er den eneste dimension, som ikke er afdækket i redskabet.

KIDS rummer en lang række udsagn (observationspunkter), som dækker flere af de dimensioner, som den videnskabelige referencegruppe udpeger herunder særligt Børnesyn og børneperspektiver, Fysisk læringsmiljø, Interaktioner mellem barn og voksen, Leg og Børnefællesskaber. Dimensionen Evalueringskultur er den eneste dimension, som ikke afdækkes i redskabet, mens Det pædagogiske læringsmiljø hele dagen kun i mindre grad afdækkes. Børn i udsatte positioner nævnes direkte under enkelte udsagn. Der er dog også indirekte fokus på børn i udsatte positioner i kraft af det store fokus på børnesyn og børneperspektiver samt børnefællesskaber, hvor der er blik for det enkelte barn, og herunder indirekte hvilken position det har i dagtilbuddets fællesskaber.

LSP-kortlægningen kortlægger en lang række forhold ved kvaliteten af det pædagogiske læringsmiljø. Derudover er der også en del spørgsmål, som har fokus på børnenes udvikling. De dimensioner vedrørende læringsmiljøet, som referencegruppe har peget på, som indgår i redskabet er Børneperspektiver, Interaktioner mellem barn og voksen, Fysisk læringsmiljø, Børnefællesskaber og Forældresamarbejde. Dimensionerne Omsorg, Det pædagogiske læringsmiljø hele dagen og Børn i udsatte positioner afdækkes ikke direkte i kortlægningen. Det er dog fx muligt indirekte at sætte fokus på, hvilke børn der er i en udsat position ift. deltagelse i børnefællesskabet gennem skemaet til børnene.

SSTEW har overvejende fokus på dimensionen Interaktioner mellem barn og personale, mens der også er enkelte punkter, som har fokus på dimensionerne Børnesyn og børneperspektiver, Børnefællesskaber, Leg og Fysisk læringsmiljø. Flere af de andre dimensioner fra den videnskabelige referencegruppe er ikke afdækket. Det gælder dimensionerne Pædagogiske læringsmiljøer hele dagen, Børn i udsatte positioner og Atmosfæren/stemningen. Der er eksempelvis ikke udsagn, som vedrører rutinesituationer eller overgange, som netop afspejler det pædagogiske læringsmiljø som noget, der finder sted hele dagen. Dimensioner som Arbejdsdeling/organisering og Omsorg er dækket i begrænset omfang. For mere information se notatet *Udvalgte redskaber. Forarbejde til kvalitetsundersøgelse – leverance 5*.

På målekvaliteten er der forskel mellem redskaberne, jf. nedenstående tabel. For mere information se notatet *Udvalgte redskaber. Forarbejde til kvalitetsundersøgelse – leverance 5*.

TABEL 6.1

Samlet oversigt over redskaber til måling af kvaliteten af det pædagogiske læringsmiljø og deres målekvalitet

I høj grad	I nogen grad	I mindre grad	Ikke dokumenteret
------------	--------------	---------------	-------------------

Ja	Delvist	Nej
----	---------	-----

Måleområde	Redskab	Målgruppe	Gennemsnitligt	Pålidelighed dokumenteret	Gyldighed dokumenteret
	ECERS-3	Børn i daginstitution, 3-5 år	Ja	I høj grad	I høj grad
	ITERS-3	Børn i daginstitution, 0-36 måneder	Ja	I høj grad	I høj grad
	KIDS (2. udgave)	Børn i daginstitution, 0-6 år	Ja	I nogen grad	I nogen grad
	LSP-kortlægning	Børn i daginstitutioner i alderen 0-6 år.	Delvist	I mindre grad	I nogen grad
	SSTEW	Børn i daginstitution i alderen 2-5 år.	Ja	I høj grad	I høj grad

Der er forskel på udgifterne forbundet med anvendelse af redskaberne, ligesom der er forskel på, hvorvidt de er it-understøttet, jf. nedenstående tabel.

TABEL 6.2

Samlet oversigt over redskaber til måling af kvaliteten af det pædagogiske læringsmiljø og deres anvendelighed.

Redskab	Forudsætninger	It	Licensforhold og ophavsret	Vejledning /retninglinjer	Økonomi (eksklusive moms)
ECERS-3	Kræver certificering.	Pt. ikke it-undersøttet. Hogrefe forventer at udgive it-understøttelse i løbet af 2022. Ikke afklaret, om der kan udlånes rettigheder,	Omfattet af ophavsret Forhandler: Hogrefe Psykologisk Forlag. Sprogin udbyder certificering af observatører.	Ja.	11.900 kr. pr. observation af tre timers varighed på én stue.

Redskab	Forudsætninger	It	Licensforhold og ophavsret	Vejledning /ret-ningslinjer	Økonomi (eks-klusive moms)
		samt pris på digital løsning.			
ITERS-3	Observation i mindst tre timer.	Pt. ikke it-understøttet. Hogrefe forventer at udgive it-understøttelse i løbet af 2022. Ikke afklaret, om der kan udlånes rettigheder, samt pris på digital løsning.	Omfattet af ophavsret Forhandler: Hogrefe Psykologisk Forlag. Sprog-in udbyder certificering af observatører	Ja.	11.900 kr. pr. observation af tre timers varighed på én stue
KIDS (2. udgave)	Kræver certificering.	Ja. KIDS Online.	Forhandler: Dansk Psykologisk Forlag (redskab + it-understøttelse).	Ja.	13.800 kr pr. observation.
LSP-kortlægning	Kræver ikke særlig certificering.	Ja.	Der skal indgås aftale med Aalborg Universitet.	Ja.	4,3 mio for kortlægning i 91 institutioner i 56 kommuner.
SSTEW	Brug af uddannede KIDS-konsulenter anbefales dog.	Nej. Er dog juridisk muligt at udarbejde en it-understøttelse.	Omfattet af ophavsret. Forhandler: Dafolo.	Ja.	Ikke afhængig af certificering. Økonomi afhænger af tid og køb af materialet.

Er det muligt at opdele eller udbygge et eksisterende redskab?

Som en del af *Leverance 5: Vurdering af udvalgte redskaber* er rettighedshavere på de fem redskaber blevet bedt om at svare på, om det juridisk er muligt ift. rettighedshaver enten at:

- Opdele redskabet og kun anvende dele af redskabet i en national kvalitetsundersøgelse?
- Tilpasse redskabet, fx ved at tilføje spørgsmål/udsagn mv.?

Det eneste af de fem redskaber, som kan opdeles, er **KIDS**. Afhængigt af fokus for undersøgelsen kan man udvælge de relevante vurderingsområder. Dog skal man være opmærksom på, at hvis man ønsker en vurdering af den grundlæggende pædagogiske kvalitet i en institution, skal man anvende de tre overordnede vurderingsområder: Fysiske omgivelser, Leg og aktivitet og Relationer. De øvrige områder kan udvælges som enkelte fokusområder.

Det er muligt at udbygge **ITERS-3**, **ECERS-3** og **SSTEW**, men eventuelt yderligere spørgsmål eller målinger må gennemføres selvstændigt og ikke indregnes i resultatet af ERS-materialerne. Ift. **LSP**

er det er muligt at tilføje nye områder, fokusområder, spørgsmål m.m. Tilpasning skal gennemføres i samarbejde med Aalborg Universitet, og tid brugt på evt. tilpasninger mv. faktureres.

Det er ikke muligt at tilføje spørgsmål eller udsagn til KIDS-vurderingsskemaerne, da de items, som indgår, er udvalgt, ift. hvad forskningen viser udgør pædagogisk kvalitet.

De redskaber, der her er beskrevet, er medtaget, fordi de har en høj målekvalitet og en bred dækning inden for det pædagogiske læringsmiljø/proceskvalitet. Dersom man vælger at anvende dele af et redskab, fordi man kun ønsker at fokusere på enkelte dimensioner af læringsmiljøet, skal man være opmærksom på, at der for nogle dimensioners vedkommende kan findes specialiserede redskaber, som ikke er med i denne oversigt.

Den videnskabelige referencegruppens input ift. valg og evt. tilpasning af et eksisterende redskab

På sit andet møde havde den videnskabelige referencegruppe følgende perspektiver ift. valg og evt. tilpasning af et eksisterende redskab:

Et perspektiv i gruppen er, at det er grundlæggende videnskabsteoretisk og etisk betænkeligt at reducere den komplekse størrelse dagtilbudskvalitet til en score, der kan måles. Derfor kan man overveje at bruge et mix af metoder, så man kan supplere scorerne med kvalitative beskrivelser af, hvad der fra børns og pædagogers perspektiv opleves som kvalitet, og hvordan denne kommer til udtryk i pædagogisk arbejde.

Et andet perspektiv er, at hvis man aggregerer data, kan man få et solidt billede af den variation, der findes i institutionerne. Tre timers observation i en institution er et øjebliksbillede, men tre timer i hver af 100 institutioner er to måneders fuldtidsobservation. Derfor er redskaberne gode til at undersøge kvalitet på aggregeret niveau, og ikke på institutionsniveau. Et perspektiv i gruppen er, at det skal afklares, hvad det øjebliksbillede så kan og skal bruges til og af hvem.

Referencegruppens medlemmer var enige om, at det er vigtigt at være helt eksplicite omkring, hvad en observation kan sige noget om, og hvad den ikke kan anvendes til.

Gruppen var også enige om, at hvis man ønsker at undersøge kvalitet, er det først og fremmest vigtigt at sikre sig, at man vælger et redskab, som måler det, man vil måle, dvs. som harmonerer med den pædagogiske læreplan og det fælles pædagogiske grundlag. Et supplerende perspektiv er, at vi ikke skal måle noget, som vi ikke ønsker eller har brug for at måle, da det kan give anledning til et overfokus på noget, vi ikke synes er centralt eller ligefrem uhensigtsmæssigt, jf. Appendiks B.

Der var blandt medlemmerne af gruppen forskellige grader af kendskab til de respektive redskaber, der er beskrevet i delleverance 5. Der var forskellige perspektiver i gruppen på, i hvilken grad de eksisterende redskaber opfylder dette.

Perspektiver på de eksisterende redskaber:

I det følgende gennemgås referencegruppens perspektiver på eksisterende redskaber, som er beskrevet i delleverance 5.

Et generelt perspektiv er, at i det omfang der findes validerede og gode instrumenter, bør man bruge dem, med det in mente, at selv om et redskab er fundet pålideligt og gyldigt i andre sammenhæng, skal et redskab altid undersøges igen, når det benyttes i en ny kontekst, så uanset valg af redskab skal der påregnes noget udviklingsarbejde.

ECERS/ITERS:

Perspektiver på metodisk soliditet:

Det er et perspektiv i gruppen, at setuppet omkring ECERS/ITERS er velafprøvet og fornuftigt, fx nævnes det som en styrke, at man skal have træning til at observere.

Dog nævnes som et opmærksomhedspunkt i gruppen, at der i Norge kun er fundet svage sammenhæng mellem ECERS/ITERS-score og børns udvikling, hvilket stiller spørgsmålstegn ved redskabets gyldighed.

Det er et perspektiv i gruppen, at man skal være påpasselig med at måle noget, som ikke har betydning for børn. I tilknytning hertil nævnes det, at de norske målinger viste, at bestemte underskæler i ECERS havde sammenhæng med børns udvikling, selv om totalscoren ikke havde.

Det nævnes som et opmærksomhedspunkt, at det er vigtigt at bruge stop-go-scoring for at få det fulde billede.³

Perspektiver på redskabets relevans:

Det er et perspektiv i gruppen, at ECERS/ITERS kan give et bredt dækkende billede af, hvad der tilbydes i læringsmiljøet, også selv om scoren ikke forudsiger, hvordan børnene klarer sig senere. Det pointeres, at pædagogisk personale i Norge fandt det billede genkendeligt, som ECERS/ITERS-målingerne tegnede

Det er et perspektiv i gruppen, at ECERS/ITERS i mindre grad end KIDS afspejler intentionerne i læreplanen. Det nævnes, at ECERS/ITERS bygger på en forståelse af læringsmiljøkvalitet, som ikke stemmer overens med intentionerne i læreplanen. Således nævnes det, at redskabet opererer med en læringsforståelse, som er noget mere snæver end den, der er udgangspunktet i det pædagogiske grundlag, hvilket bl.a. betyder, at metoden privilegerer et særligt blik på at børn skal lære noget bestemt og på barn-voksen relationer og tilsvarende underprivilegerer børnefællesskaber, selvorganiserede legeaktiviteter og børneperspektiver. Det nævnes desuden, at ECERS/ITERS har et fokus på fysiske forhold, tilstedeværelse af materialer, hygiejne og regler, som ikke står i proportionalt forhold til fokusfokus på disse forhold i læreplanen.

Det er et perspektiv, at den nordiske dagtilbudstradition og ECERS/ITERS bygger på samme grundlæggende udviklingspsykologiske tradition, så forskellene skal ikke overdrives. Den største forskel er, at ECERS/ITERS ikke eksplicit inddrager børns perspektiver, selvom det bygger på børneperspektiver, forstået som voksnes bestræbelser på at forstå, hvad børn kan tænkes at forstå og ville på deres vegne.

Det er et perspektiv i gruppen, at det er en fordel ved ECERS/ITERS, at de er genkendelige internationalt, så man kan sammenligne med studier i andre lande. Især fra et forskningsperspektiv er det interessant.

3 Oprindeligt blev der benyttet en stop-scoringmetode, hvor det ikke var nødvendigt at besvare alle 460 udsagn (indikatorer) for at udregne scoren for de 35 punkter. Hvis et dagtilbud ikke opfyldte udsagnene i laveste kvalitetskolonne ("Utilstrækkelig"), behøvede observatøren ikke at forholde sig til de højere kvalitetsniveauer og kunne stoppe scoren. En række studier har dog kritiseret denne scoringmetode, og udviklerne anbefaler derfor en stop-go-scoringmetode, hvor alle indikatorer besvares for at identificere hvert enkelt punkts score med henblik på at give et mere fuldstændigt billede af kvaliteten og dermed en klarere vejledning om kvalitetsforbedring. Den overordnede score beregnes dog fortsat ud fra stop-scoringmetoden.

KIDS:

Det er et perspektiv i gruppen, at KIDS i højere grad end ECERS/ITERS er dækkende for det pædagogiske grundlag i den danske dagtilbudstradition. Det nævnes, at KIDS i højere grad rummer relationelle perspektiver og er tættere på intentionerne i læreplanen. Det nævnes også som en fordel ved KIDS, at der er tale om et redskab, der er udviklet i og med respekt for en dansk daginstitutionsfaglighed, virkelighed og faglige traditioner. Det nævnes endvidere som en fordel herved, at det kan tænkes at være muligt at komme i dialog med udviklerne om tilpasning/udvikling til kvalitetsundersøgelsen.

Det er et perspektiv, at KIDS står lidt svagere end ECERS/ITERS, når det gælder metodisk soliditet og dokumenteret validitet.

Det fremhæves som en fordel ved KIDS, at det er muligt at gå i dialog med redskabets udviklere om fx tilpasning, da der er tale om et danskudviklet redskab.

LSP:

Det er et perspektiv i gruppen, at LSP ikke er så gennemsigtigt og validt, som man kunne ønske, da forskere ikke har kunnet få adgang til den dokumentation/de data, der ligger til grund for redskabets validering.

Tilpasningsmuligheder:

Et perspektiv er, at man kan tilføje supplerende items ved siden af den egentlige ECERS/ITERS-score og tilpasse redskabet på en måde, så man i højere grad imødekommer den danske læreplan ved hjælp af disse supplerende indikatorer.

Et andet perspektiv er, at man bør tage det bedste på tværs af redskaber og lave sin egen skala på baggrund af dette. Hvis man skal i dybden, skal man bruge mere end ét redskab, fx en kombination af ECERS/ITERS og SSTEW.

Skal der udvikles et nyt redskab?

Hvis det vurderes, at det er behov for at udvikle et nyt redskab for at kunne undersøge relevante indikatorer, kan man vælge at udvikle et nyt observationsredskab, nye selvrapporteringsredskaber eller begge dele.

For hvert redskab, der skal udvikles, skal der tilrettelægges en udviklingsproces, som bl.a. tager højde for udvikling af indikatorer og målepunkter (i samarbejde med forskere), pilottest og udvikling af uddannelse af observatører mv. En sådan proces er omfattende og tidskrævende og involverer mange aktører og flere pilottest.

Nye redskaber bør ligeledes valideres, så det sikres, at redskaberne har en høj målekvalitet, dvs. de er gennemsigtige, pålidelige og gyldige. For mere information om, hvilken type dokumentation det kræver, se fx Evers, A. et al.'s (2013) *EFPA Review. Model for the Description and Evaluation of Psychological and Educational Tests* udgivet af European Federation of Psychological Associations.

Det tager tid at indsamle data, som kan dokumentere målekvalitet. Derfor går der et stykke tid, fra et redskab er udviklet, til der eksisterer solid dokumentation for målekvaliteten. Ideelt set bør redskabets kvalitet endvidere altid afprøves i uafhængige studier. Dvs. af andre end dem, der har været med til at udvikle redskabet.

Det anses som urealistisk at udvikle et nyt redskab inden for den eksisterende økonomiske ramme på 5 mio.

6.1.4 Den videnskabelige referencegruppens input ift. udvikling af nyt redskab

På sit andet møde havde den videnskabelige referencegruppe følgende perspektiver ift. valg og evt. tilpasning af et eksisterende redskab:

Referencegruppen understreger, at det er en stor og krævende opgave at udvikle, pilotteste og validere et nyt redskab. I Norge blev det fx fravalgt, da det blev vurderet, at det ville tage to år.

Dog er det også et perspektiv i gruppen, at man på baggrund af det foreliggende arbejde med af-dækning af vidensbehov, erfaringer mv. har etableret et rammeværk, som giver et godt udgangspunkt for at udvikle et nyt redskab, hvis det besluttes.

Det er endvidere et perspektiv, at det er væsentligt at sikre sig, at man måler på indikatorer, der er relevante ift. det pædagogiske grundlag.

6.2 Population og stikprøvestørrelse i forbindelse med undersøgelse af læringsmiljøet

Ved en undersøgelse af læringsmiljøet er undersøgelsens enhed det enkelte dagtilbud. Da hver observation i et dagtilbud er relativt ressourcekrævende, jf. ovenstående tabel 5.2, er det væsentligt at overveje, hvor stor en stikprøve af dagtilbud undersøgelsen skal omfatte for at give et repræsentativt og dækkende billede af læringsmiljøkvaliteten på nationalt niveau.

Ift. population og stikprøvestørrelse skal følgende besluttes:

- Hvilke målgrupper skal læringsmiljøet undersøges for? (0-2-årige, 3-6-årige)
- Hvilke typer af dagtilbud skal indgå i undersøgelsen af læringsmiljøet?
- Skal undersøgelsen af læringsmiljøet give viden om forskelle mellem kommuner?

6.2.1 Hvilken målgruppe skal læringsmiljøet undersøges for?

Kommunerne tilbyder typisk pasning i dagpleje, vuggestue eller aldersintegreret institution til 0-2-årige, mens 3-5-årige tilbydes børnehave eller aldersintegreret institution. Mens nogle kommuner har en blandet tilbudsvifte på 0-2-årsområdet, har andre overvejende én type. På 3-5-årsområdet er det mere ensartet. Tal fra 2020 viser, at 30 % af alle 0-2-årige fuldtidsomregnet indskrevne børn er indskrevet i dagpleje, mens 70 % er indskrevet i aldersintegreret institution eller vuggestue. Der er dog et stort spænd mellem kommuner, hvor kommuner som Læsø og Brønderslev har over 80 % af deres 0-2-årige indskrevet i dagpleje, og Helsingør har 0 %. I 65 kommuner er mere end halvdelen af de 0-2-årige indskrevet i dagpleje.

Hvis den nationale kvalitetsundersøgelse skal kunne sige noget om forskelle mellem 0-2-årsområder og 3-6-årsområdet, skal stikprøven indeholde et antal institutioner inden for hver gruppe, som giver en acceptabel usikkerhed på den observerede kvalitetsscore.

Eksempler

Regneeksemplerne i det følgende tager udgangspunkt i redskabet ECERS-3, som blev anvendt i EVA's undersøgelse af kvalitet i børnehaver i 2020. Dette redskab måler på en pointskala fra 1-7. I den danske oversættelse af ECERS-3 defineres scoren 1 som utilstrækkelig kvalitet, scoren 3 som minimal kvalitet, scoren 5 som god kvalitet, og scoren 7 defineres som udmærket kvalitet. Scoren 2, 4 og 6 har ikke en særskilt betegnelse.

Ved overslag over udgifter inddrages endvidere redskabet KIDS. Dette redskab har 9 delskalaer, som hver især har forskellig pointopgørelse.

Beregningerne, som ligger til grund for de her omtalte usikkerhedsmargener, gennemgås detaljeret i appendiks A.

Ved 20 institutioner i hver gruppe opnås en usikkerhed på +/- 0,4 point. Dvs. at den sande kvalitets-score for en institution med en observeret score på 3,5 med 95 % sandsynlighed ligger i intervallet 3,1-3,9.

Ved 50 institutioner i hver gruppe opnås en usikkerhed på +/- 0,3 point. Dvs. at den sande kvalitets-score for en institution med en observeret score på 3,5 med 95 % sandsynlighed ligger i intervallet 3,2-3,8.

Ved 80 institutioner i hver gruppe opnås en usikkerhed på +/- 0,2 point. Dvs. at den sande kvalitets-score for en institution med en observeret score på 3,5 med 95 % sandsynlighed ligger i intervallet 3,3-3,7.

En stikprøve på mellem 90-110 institutioner med 2 stuer på hver anses som en acceptabel størrelse til at kunne sige noget om kvaliteten af læringsmiljøet nationalt. En større stikprøve er nødvendig, hvis man ønsker at se noget om forskelle mellem målgrupper og typer af dagtilbud. Stikprøvens størrelse afhænger desuden af, hvilke sammenhængsanalyser man ønsker at udføre. Der kan være behov for at øge stikprøvestørrelsen, hvis man vil være sikker på at finde statistiske signifikante sammenhæng.

Overslag over økonomiske konsekvenser af forskellige stikprøvestørrelser

Hvis man ønsker at inkludere 50 institutioner til børn fra 0-2 år og 50 institutioner til børn fra 3-5 år, skal man således observere i 100 institutioner. Med gennemsnitligt to stuer pr. institution giver det 200 observationer.

Med en enhedspris for ECERS-3-observation på 11.900 kr. *pr. stue* giver det en samlet pris på 2.380.0000 kr., ekskl. moms. Dertil kommer udgifter til administration, analyse, formidling mv.

Med en enhedspris for KIDS-observation på 13.800 kr. *pr. dagtilbud* giver det en samlet pris på 1.380.0000 kr., ekskl. moms. Dertil kommer udgifter til administration, analyse, formidling mv.

6.2.2 Hvilke typer af dagtilbud skal indgå i undersøgelsen af læringsmiljøet?

I Danmark findes der forskellige typer af dagtilbud: dagpleje, vuggestue, integrerede institutioner og børnehaver. Dertil kommer specialinstitutioner. Derudover er der forskellige ejerformer: kommunalt, selvejende og private.

På samme måde som ovenfor beskrevet skal arbejdsgruppen forholde sig til, om man ønsker, at den nationale kvalitetsundersøgelse skal kunne sige noget om forskelle mellem forskellige typer af dagtilbud, eller om man ønsker et billede af den samlede kvalitet på tværs af dagtilbudstyper.

Hvis man ønsker at kunne sammenligne typer, skal stikprøven indeholde et antal institutioner inden for hver gruppe, som giver en acceptabel usikkerhed på den observerede kvalitetsscore.

Hvis man ønsker et billede af den samlede kvalitet på tværs, skal stikprøven blot trækkes som en simpel tilfældig eller stratificeret stikprøve af den samlede population af dagtilbud uanset type.

Det forudsætter, at:

- Der ikke er systematisk forskellige variansmønstre i de forskellige former
- Der findes en dækkende og opdateret liste over samtlige dagtilbud på tværs af former
- Man har redskaber til måling af kvalitet, som er ækvivalente på tværs af former, dvs. måler på samme skala.

Tabel 6.2 herunder illustrerer nogle eksempler på, hvor mange observationer den samlede undersøgelse skal indeholde under forskellige forudsætninger.

Særligt vedr. dagplejen: Hvis man ønsker at inkludere dagplejen, giver det formentlig bedst mening at betragte hver dagplejer som en selvstændig institution.

Overblik over økonomiske konsekvenser

I tabel 6.2 herunder ses eksempler på omkostningerne ved forskellige kombinationer af dagtilbudstyper og stikprøvestørrelser.

TABEL 6.3

Priseksempler på kombinationer af gruppeantal og usikkerhedsniveauer

Antal grupper	Antal institutioner pr. gruppe 20 (+/ 0,4)	50 (+/- 0,3)	80 (+/- 0,2)
3 (fx dagplejer ⁴ , 0-2-års institutioner og 3-5-års institutioner) * ⁵	20 vuggestuer med 2 stuer 20 børnehaver med 2 stuer	50 vuggestuer med 2 stuer 50 børnehaver med 2 stuer	80 vuggestuer med 2 stuer 80 børnehaver med 2 stuer
Observation i 2 stuer pr. institution samt i hver dagpleje	20 dagplejer = 100 observationer	50 dagplejer = 250 observationer	80 dagplejer = 400 observationer

5 ECERS-redskaber indeholder ikke et specifikt redskab til dagpleje. KIDS har lige lanceret et nyt måleredskab til dagpleje.

Antal grupper	Antal institutioner pr. gruppe 20 (+/ 0,4)	50 (+/- 0,3)	80 (+/- 0,2)
	KIDS: 828.000 kr. ECERS/ITERS: 1.190.000 kr.	KIDS: 2.070.000 kr. ECERS/ITERS: 2.975.000 kr.	KIDS: 3.312.000 kr. ECERS/ITERS: 4.760.000 kr.
5 (fx dagplejer, kommunale 0-2-årsinstitutioner, kommunale 3-5-årsinstitutioner, private 0-2-årsinstitutioner, private 3-5-årsinstitutioner) **	20 kommunale vuggestuer med 2 stuer 20 private vuggestuer med 2 stuer 20 kommunale børnehaver med 2 stuer 20 private børnehaver med 2 stuer 20 dagplejer = 180 observationer	50 kommunale vuggestuer med 2 stuer 50 private vuggestuer med 2 stuer 50 kommunale børnehaver med 2 stuer 50 private børnehaver med 2 stuer 50 dagplejer = 450 observationer	80 kommunale vuggestuer med 2 stuer 80 private vuggestuer med 2 stuer 80 kommunale børnehaver med 2 stuer 80 private børnehaver med 2 stuer 80 dagplejer = 720 observationer
Observation i 2 stuer pr. institution samt i hver dagpleje	KIDS: 1.380.000 kr. ECERS/ITERS: 2.142.00 kr.	KIDS: 3.450.000 kr. ECERS/ITERS: 5.355.000 kr.	KIDS: 5.520.000 kr. ECERS/ITERS: 8.568.000 kr.

Kilde: Danmarks Evalueringsinstitut.

Note: Prisen omfatter kun ren dataindsamling.

Priseksemplerne tager udgangspunkt i ovenfor omtalte priser for hhv. KIDS og ECERS/ITERS. * I dette eksempel betragtes kvaliteten inden for hver aldersgruppe som et samlet mål på tværs af ejerformer. ** I dette eksempel ønskes sammenligning af kvalitet mellem kommunale og private tilbud.

6.2.3 Den videnskabelige referencegruppens input til målgruppe og dagtilbudstype

Gruppens medlemmer er enige om, at man med fordel kan tænke en national kvalitetsundersøgelse som et pilotprojekt eller en "legoklodsmode", hvor man starter med at undersøge kvaliteten for én gruppe og ift. udvalgte perspektiver på kvalitet og siden udbygger med flere grupper, perspektiver mv., hvis det ressourcemæssigt bliver muligt.

Det er et perspektiv i gruppen, at man bør starte med at fokusere på de yngste børn, 0-2 år, da det er i disse år, fundamentet lægges for børnenes udvikling. Dette vil endvidere gøre det muligt at følge samme gruppe af børn over tid. Det pointeres endvidere, at det er for denne aldersgruppe, at vi ved mindst, da størstedelen af den nordiske forskning har fokus på de 3-5-årige.

For så vidt angår de 0-2-årige, peges på, at man skal håndtere dataindsamling i både institution og dagpleje. Hvis det ikke er muligt, kan det overvejes at vælge dagpleje fra. Der er dog en opmærksomhed på, at man i givet fald ville undlade at inkludere en dagtilbudstype, som en tredjedel af alle 0-2-årige benytter.

Det er et andet perspektiv, at man med fordel kan starte med de 3-5-årige, fordi det metodisk er mindre kompleks, idet langt de fleste børn i denne aldersgruppe går i institution. En anden fordel er, at det for denne aldersgruppe vil være mindre vanskeligt at inkludere børns perspektiv, end tilfældet er for de yngste børn. Med børns perspektiver refereres til indsamling af børnenes egne oplevelser, forståelser og erfaringer.

Det er et perspektiv i gruppen, at man skal undersøge landskabet i kommunerne grundigt, før man lægger sig fast på en målgruppe. I nogle kommuner er reelt aldersintegrerede institutioner stadig dominerende, hvorfor en streng opdeling i aldersgrupper ikke giver mening. Det er dog også et perspektiv, at langt de fleste institutioner er stuemæssigt aldersinddelt, samt at muligheden for reel aldersintegrering er blevet mindre med den nye lov om minimumsnormeringer.

Vigtigheden af at sikre en reel tilfældig udvælgelse af institutioner og stuer understreges, så man undgår udvælgelsesbias hos fx kommuner.

6.2.4 Skal undersøgelsen af læringsmiljøet vise forskelle mellem kommuner?

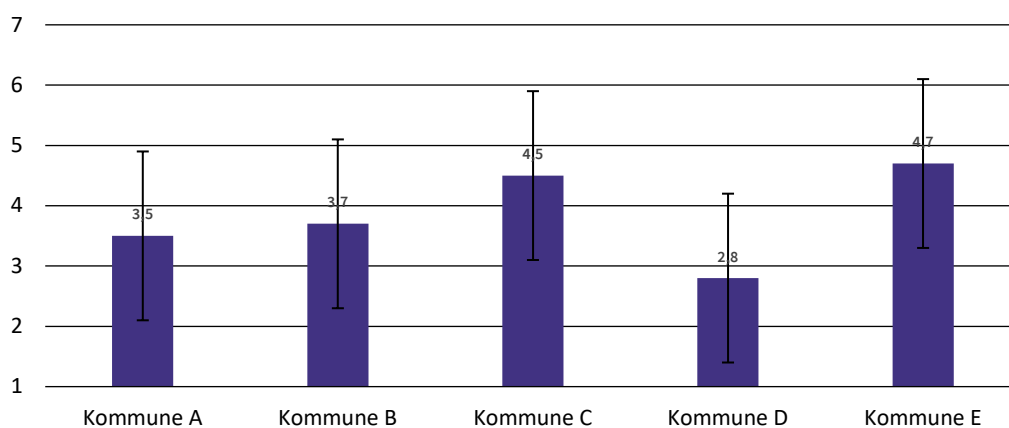
Hvis man ønsker at kunne udtale sig om, hvorvidt den gennemsnitlige kvalitet i den enkelte kommune er signifikant forskellig fra det nationale gennemsnit, skal man gennemføre målinger på et antal dagtilbud i hver kommune.

Hvor mange dagtilbud pr. kommune man skal vælge, afhænger af, hvor stor usikkerhed på den enkelte kommunes score man efterfølgende vil acceptere.

Hvis man samler to institutioner i hver kommune, får man et resultat for kommunen, som er behæftet med en usikkerhed på +/- 1,4 point. Se figur 6.1 herunder:

FIGUR 6.1

Usikkerhed på kvalitetsscores ved to institutioner pr. kommune



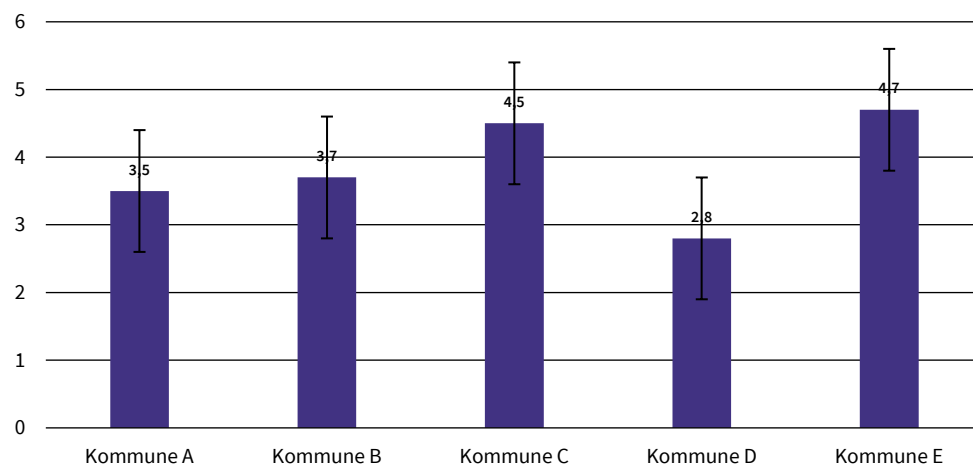
Kilde: Danmarks Evalueringsinstitut.

Det betyder, at det ikke er statistisk muligt at afgøre, om forskellen mellem fx kommune D's kvalitetsscore på 2,8 og kommune E's kvalitetsscore på 4,7 er signifikant eller er et udslag af tilfældige målefejl.

Hvis man samler fem institutioner pr. kommune, får man en usikkerhed på +/- 0,9, vist herunder (figur 6.2), stadig under forudsætning af at spredningen ligger på landsgennemsnittet fra 2020.

FIGUR 6.2

Usikkerhed på kvalitetsscores ved fem institutioner pr. kommune



Kilde: Danmarks Evalueringsinstitut.

Opsummerende kan man sige, at hvis der samples to institutioner pr. kommune, så den samlede stikprøve bliver på 196 institutioner, vil usikkerheden på det nationale gennemsnit kun blive marginalt mindre end ved en stikprøvestørrelse på 80, og hver kommunes score vil stadig være behæftet med en betragtelig usikkerhed.

Overslag over økonomiske konsekvenser

Hvis man ønsker at reducere usikkerheden på de kommunale scores i en grad, som muliggør en meningsfuld sammenligning mellem kommuner, skal man formentlig sample mindst fem institutioner pr. kommune, dvs. 490 institutioner i alt. I hver institution skal man gennemføre observationer på to stuer, dvs. i alt 980 observationer.

Med en enhedspris for ECERS/ITERS-observation på 11.900 kr. pr. stue giver det en samlet pris på 11.662.000 kr., ekskl. moms. Dertil kommer udgifter til administration, analyse, formidling mv.

Med en enhedspris for KIDS-observation på 13.800 kr. pr. institution giver det en samlet pris på 6.762.000 kr., ekskl. moms. Dertil kommer udgifter til administration, analyse, formidling mv.

Man skal endvidere være opmærksom på, at man ved at sample lige mange institutioner pr. kommune går på kompromis med undersøgelsens samlede nationale repræsentativitet, idet små kommuner kommer til at vægte uforholdsmæssigt højt og store kommuner uforholdsmæssigt lavt i det samlede billede. Dette problem kan til en vis grad kompenseres vha. vægtning, men da man kun kan vægte på observerbare forhold såsom kommunestørrelse og socioøkonomisk indeks, og der må formodes at være en række uobserverede forskelle mellem kommuner og institutioner, vil en vægtning næppe kunne kompensere fuldt ud for den manglende repræsentativitet.

6.2.5 Den videnskabelige referencegruppens input til stikprøvestørrelsen

Det er et perspektiv i gruppen, at man skal være meget opmærksom på ikke at udtage en for lille stikprøve. Før man lægger sig fast på stikprøvestørrelsen, bør man således sikre sig, at den statistiske styrke er beregnet, under hensyn til at der er tale om enheder, der er indlejret i hinanden (stuer i institutioner i kommuner), dvs. man skal tage højde for en multileveffekt.

6.3 Hvilke indikatorer for læringsmiljøkvalitet skal undersøges?

Hvis man ønsker at udvikle et nyt redskab, skal det afklares, hvilke indikatorer for kvalitet man ønsker at undersøge. I kommissoriet fremgår det, at man ønsker, at det fælles pædagogiske grundlag i den styrkede pædagogiske læreplan skal udgøre den overordnede ramme.

Der kan umiddelbart identificeres 67 forskellige dimensioner i det fælles pædagogiske grundlag. Et eksempel på en dimension er Danske dagtilbud skal fremme den børneinitierede leg.⁶

Dimensionerne er ganske brede og undertiden overlappende, og de skal derfor udspecificeres i veldefinerede indikatorer, som igen skal operationaliseres i en række målepunkter/spørgsmål for hver indikator. Eksempelvis kan man forestille sig, at dimensionen Danske dagtilbud skal fremme den børneinitierede leg vil skulle afdækkes ved hjælp af mere end én indikator og derfor også flere målepunkter/spørgsmål. Afhængigt af økonomien for undersøgelsen kan det være nødvendigt, at en forskergruppe eller den faglige leverandør af kvalitetsundersøgelsen udvælger centrale indikatorer. Ressourceforbruget til deltagelse i undersøgelse blandt ledere, personale, børn og forældre er også en faktor heri, idet et stort antal indikatorer alt andet lige medfører mere tid brugt lokalt på deltagelse i dataindsamling.

Nedenfor gennemgås forskellige aktørers perspektiver på udvælgelse af indikatorer for læringsmiljøkvalitet.

6.3.1 Den videnskabelige referencegruppens første drøftelse

Den videnskabelige referencegruppe pegede på deres første møde på følgende opmærksomhedspunkter vedr. indikatorer og en national undersøgelse:

- Det er praktisk umuligt at vurdere alle dimensionerne i det fælles pædagogiske grundlag i én undersøgelse. Et perspektiv var også, at det er problematisk at isolere enkelte dele, eftersom der er tale om sammenhængende begreber og forståelser, der understøtter dagtilbuddets formål og samfundsmæssige mandat.
- Undersøgelsen vil kalde på forskellige metoder til at afdække de forskellige dimensioner. Vælger man at lave en måling, der etablerer scorer på forskellige parametre, må disse scorer suppleres med kvalitative undersøgelser, der kontekstualiserer, begrundes og supplerer målingen, såfremt den skal kunne bruges og finde legitimitet på institutionelt og fagprofessionelt niveau. Derfor kan det være vigtigt at tænke i mixed methods-design, hvor de kvantitative metoder suppleres af fx dybdegående casestudier, der kan skabe viden om kompleksiteten i den pædagogiske kvalitet, således at denne kan diskuteres på nationalt/politiske niveau sammen med 'scoringen af kvaliteten'.
- Der var enighed om, at undersøgelsen primært skal fokusere på det, der sker i dagtilbuddet.
- De indikatorer, man skal kigge på (i undersøgelsen), er nogle, vi allerede ved, har en betydning, fx fra forskning. Noget, der har en betydning for børnene, på en positiv måde.

6 Børne- og Undervisningsministeriet (2018). Den styrkede pædagogisk læreplan. Rammer og indhold. Lokaliseret 16. oktober 2021 på: https://emu.dk/sites/default/files/2021-03/7044%20SPL%20Den_styrkede_paedagogiske_laereplan_21_WEB%20FINAL-a.pdf.

- Et perspektiv, der blev rejst, er, at det kan være relevant at søge at afdække, om der er nogle dimensioner, der er særlig prægnante ift. proceskvalitet. Herunder om der er nogen dimensioner, der er en form for ”overdimension” ift. andre dimensioner.

Den videnskabelige referencegruppe pegede på følgende prioritering af dimensioner ift. det fælles pædagogiske grundlag (listet i vilkårlig rækkefølge):

- Børnesyn
- Børneperspektiver
- Fysisk læringsmiljø
- Evalueringskultur
- Leg
- Interaktioner mellem barn og voksen
- Pædagogiske læringsmiljø hele dagen
- Børnefælleskaber
- Omsorg som en væsentlig del af det pædagogiske arbejde i dagtilbud
- Arbejdsdeling og organisering i institutionen
- Atmosfæren/stemningen
- Børn i udsatte positioner (tværgående).

Sekundært:

- Forældresamarbejde
- Overgang til skole.

6.3.2 Aktører på nationalt niveau

Af *Delleverance 1, undersøgelse af vidensbehov. Nationalt og kommunalt* fremgår det, at der på tværs af interviewene med aktører på et nationalt niveau gives udtryk for, at der er behov for viden om, hvordan der arbejdes med det pædagogiske grundlag, og hvordan det pædagogiske grundlag forstås i dagtilbud.

Et perspektiv blandt de interviewede er, at der er behov for viden om alle temaer i det pædagogiske grundlag, idet temaerne udgør en helhed og er hinandens forudsætninger. Ud fra dette perspektiv er der ikke dimensioner af det pædagogiske grundlag, som er vigtigere at belyse end andre.

Der er imidlertid andre af de interviewede, der fremhæver dimensioner af det pædagogiske grundlag, som de vurderer, at der særligt er behov for at tilvejebringe viden om. De temaer, der fremhæves af en eller flere informanter, er:

- **Barnesyn**, herunder hvordan det pædagogiske personale ser børn, hvilke relationer der er mellem børn og pædagogisk personale, og hvordan der tales til børn.
- **Dannelse og børneperspektiv**.

- **Leg**, herunder hvordan og hvor meget, man leger i dagtilbud, legens rolle i relation til arbejdet med den styrkede pædagogiske læreplan og legen som forudsætning for trivsel og udvikling. Samt en opmærksomhed på, at leg er i fare for at blive koloniseret af læring.
- **Børnefællesskaber**, herunder viden om kvaliteten af børnefællesskaber, hvordan der skabes kvalitet i børnefællesskaberne, og hvordan børnene bliver hjulpet ind i børnefællesskaberne.
- **Børn i udsatte positioner**, herunder viden om, hvordan man tilrettelægger det inkluderende arbejde i dagtilbud og højner kvaliteten for børn i udsatte positioner, hvordan man tilrettelægger et godt samarbejde med forældre til børn i udsatte positioner, og hvilke kompetencer/efteruddannelse der er behov for hos det pædagogiske personale i relation til arbejdet. Temaet fremhæves blandt interviewede som en del af en overordnet, tværgående problemstilling, hvor det er er vigtigt med viden, der kan understøtte tværgående prioriteringer.
- **Pædagogisk læringsmiljø hele dagen**, herunder behov for mere viden om, hvordan der arbejdes med det – og om den betydning, det har for børnene.
- **Forældresamarbejde**, herunder hvordan der arbejdes med forældresamarbejdet, og viden om samarbejdet med forældrebestyrelserne.
- **Sammenhæng til børnehaveklasse**, herunder behov for viden om, hvilke praksisser i relation til overgangen til skole, der kan være hjælpsomme/virksomme. Temaet fremhæves blandt interviewede som en del af en overordnet, tværgående problemstilling, hvor det er er vigtigt med viden, der kan understøtte tværgående prioriteringer.

Elementer, som ikke ønskes undersøgt

Der er informanter på nationalt niveau, som ikke ønsker en ensidig (skole-)progressionsfokusering i undersøgelsen, og informanter, som ikke ønskes et fokus på faglig ledelse, da oplevelsen er, at der er tilstrækkelig viden om dette.

6.3.3 Kommunalt niveau

Blandt de interviewede på kommunalt niveau er det et perspektiv, at det er vigtigere at skabe viden om arbejdet med det pædagogiske grundlag end de seks lærerplanstemaer.

En kommunal informant vurderer, at Leg, Børnesyn, Børnefællesskaber, Relationsdannelse og Børn i udsatte positioner er de vigtigste temaer i det pædagogiske grundlag. En anden kommunal informant vurderer, at det er Evalueringskulturen og Børneperspektivet. Der er ligeledes andre af de interviewede kommunale informanter, der fremhæver dimensioner af det pædagogiske grundlag, som de vurderer, at der særligt er behov for at tilvejebringe viden om. De temaer, der fremhæves af en eller flere informanter, er:

- **Barnesyn**. På baggrund af observationer fra tilsyn har en af de interviewede kommuner blik for, at de har udfordringer i relation til barnesynet. Det har medført en refleksion om, at der eventuelt i en kvalitetsundersøgelse kan sættes særligt ind her med observationer. Der peges på et behov for situationsbestemt viden om processen i det enkelte dagtilbud frem for aggregerede data.
- **Dannelse og børneperspektiv**, herunder en afdækning af, om man kan aggregere data om børneperspektiver til politisk niveau. Blandt informanterne nævnes et behov for, at der arbejdes mere systematisk med at få sat børns perspektiver i spil. Desuden peges der på, at der er brug for at kunne dokumentere den kvalitet, der leveres i daginstitutionerne, herunder hvordan dannelse starter i vuggestuen.

- **Leg**, herunder hvordan ser legen ud i en god pædagogisk praksis. Der mangler systematik og et stærkere pædagogisk sprog.
- **Børn i udsatte positioner**, herunder behov for viden om, hvordan børn i udsatte positioner udvikler sig, når de kommer i skole.
- **Forældresamarbejde**, herunder et mere struktureret forældresamarbejdet og viden om, hvordan man i dagtilbuddene samarbejder med forældrene. Fra en af de kommunale forvaltninger er oplevelsen modsat, at der fra politisk side er for stort fokus på forældrenes meninger og oplevelser. Fra forvaltningens side ses forældrenes oplevelser som et dårligt mål for kvalitet, da forældrene primært har mulighed for at vurdere kvalitet ud fra hente-/bringesituationerne, men ikke har indsigt i kvaliteten eller fagligheden i dagtilbuddene.

6.3.4 Lokalt niveau

Det fremgår af notatet *Vidensbehov på lokalt niveau. Forarbejde til kvalitetsundersøgelse – leverance 1*, at de mest fremtrædende temaer fra det fælles pædagogiske grundlag, som ledere og medarbejdere i de deltagende dagtilbud vurderer er vigtigst i en national undersøgelse, er:

- Børnesyn
- Børn i udsatte positioner
- Børneperspektiver og dannelse
- Det pædagogiske læringsmiljø hele dagen.

Disse perspektiver er fremhævet, fordi det er de perspektiver, som ledere og pædagogisk personale til en vis grad har viden om, men hvor der er et ønske om mere viden om, hvordan der konkret kan arbejdes med det.

6.3.5 Opsamling

På tværs af interview med nationale, kommunale og lokale aktører er der følgende perspektiver:

Der er forskellige perspektiver på betydningen af en national kvalitetsundersøgelse. Det er især interessenter, der arbejder på det nationale niveau, som direkte oplever, at viden på dette niveau vil gøre en forskel for deres arbejde, men også på kommunalt niveau er det et perspektiv, at en mulighed for at se på tværs af kommuner kan understøtte et kommunalt udviklingsarbejde.

Givet, at der skal laves en undersøgelse på nationalt niveau, er der enighed på tværs af niveauer om at fokusere på det fælles pædagogiske grundlag. Der er imidlertid også interviewede, der ser et behov for at der tilvejebringes viden om arbejdet med de seks læreplanstemaer.

Der er ikke enighed om, hvorvidt det giver mening at vælge dimensioner ud fra det pædagogiske grundlag, idet nogle fremhæver vigtigheden af at se dette som en helhed.

Blandt dem, der mener, at man godt kan se på udvalgte dimensioner, fremhæves følgende dimensioner som særligt vigtige:

- Børnesyn – fremhæves af referencegruppen samt informanter på alle niveauer.

- Børneperspektiv (og dannelse) (lidt forskelligt, om det ses som én eller to dimensioner) fremhæves af referencegruppen samt informanter på alle niveauer.
- Børn i udsatte positioner – fremhæves af referencegruppen samt informanter på alle niveauer.
- Pædagogisk læringsmiljø hele dagen.
- Børnefællesskaber.
- Leg.

Der er modstridende perspektiver på vigtigheden og relevansen af at inkludere dimensionerne forældresamarbejde og sammenhæng med børnehaveklassen, hvor nogle informanter ser det som det allervigtigste, mens andre ser dem som sekundære dimensioner, som evt. ville kunne udelades af en national undersøgelse.

6.4 Skal undersøgelsen af læringsmiljøet inkludere børne- og forældreperspektiver?

Arbejdsgruppen skal tage stilling til om en undersøgelse af læringsmiljøet skal inkludere børne- og forældreperspektiver.

Det fremgår af delleverance 1 om vidensbehov på nationalt, kommunalt og lokalt niveau, at der blandt de interviewede på nationalt, kommunalt og lokalt niveau gives udtryk for et ønske om, at både børnenes perspektiver og forældrenes perspektiver inddrages.

Nationalt fremhæves det, at forældreinterview med fokus på, hvad forældre synes er god kvalitet, kan være relevante, samt at det i den forbindelse er væsentligt, at forældres vurderinger ses i lyset af, hvilke rammer der er i deres børns dagtilbud.

Kommunalt er et perspektiv fra en kommune, der arbejder med KIDS, at der er behov for supplerende at afdække forældreperspektivet på kvalitet og perspektivet fra medarbejdere og leder samt børneperspektivet. De nationale forældretilfredshedsundersøgelser vurderes ikke at være tilpasset tilstrækkeligt til lokale forhold i kommunen. En anden informant ser forældrenes oplevelser som et dårligt mål for kvalitet, da forældrene primært har mulighed for at vurdere kvalitet ud fra hente-/bringesituationerne, men ikke har indsigt i kvaliteten eller fagligheden i dagtilbuddene.

De lokale ledere fremhæver, at hvis der gennemføres en undersøgelse blandt forældre, er det vigtigt, at det ikke bliver en ønskeliste eller en tilfredshedsundersøgelse, men at man metodisk er meget opmærksom på, hvad forældrene egentlig har viden om ift. pædagogisk praksis i dagtilbuddene.

Forskningsrapporten *Læringsrapport 2015. Uligheder og variationer – i dagtilbud* viser i relation til ovenstående, at de forældre, der er mest tilfredse i deres undersøgelse, også er de forældre, der synes at have mest grund til at være utilfredse (*Erfaringer med at undersøge kvalitet kommunalt. Forarbejde til national kvalitetsundersøgelse – leverance 2*). Dette kan ses som en indikation på, at der ikke altid er en sammenhæng mellem det, forældre vurderer, og den kvalitet, deres barn rent faktisk bliver mødt med.

I *Vurdering af udvalgte redskaber (delleverance 5)* er fem eksisterende redskaber beskrevet, herunder hvilke perspektiver de afdækker. LSP-kortlægningen indeholder spørgeskema til både forældre

og børn, som indeholder spørgsmål til det pædagogiske læringsmiljø, men størstedelen af spørgsmålene handler dog om barnets udvikling. Der indgår fx test af børnenes færdigheder inden for bl.a. sprog og matematik, men også spørgsmål, hvor det pædagogiske personale og forældrene skal vurdere barnets sociale færdigheder, personlige udvikling, trivsel, kommunikation og sprog samt motorik, som alle ser på børnenes udbytte.

KIDS, ECERS-3, ITERS-4 og STTEW er alle observationsredskaber, hvorfor børnenes og forældrenes perspektiver ikke inddrages i form af interview eller spørgeskema til børnene eller forældrene.

6.4.1 Den videnskabelige referencegruppes input ang. perspektiver

På sit andet møde havde den videnskabelige referencegruppe følgende perspektiver:

Referencegruppen prioriterer det pædagogiske personales perspektiv over et børne- og forældre-perspektiv, i det omfang der er behov for at vælge et perspektiv frem for andre. Referencegruppen fremhæver i den forbindelse, at det er vigtigt både at observere pædagogisk praksis og at indsamle viden om praksis og de faglige refleksioner, der ligger til grund for den, fra de fagprofessionelle, som udfører det pædagogiske arbejde.

Forældreperspektiv:

Et perspektiv i gruppen var, at forældreperspektivet bør inddrages, da dagtilbudsloven siger, at forældre skal inddrages og har en central rolle. Der er eksempler på gode erfaringer med en kombination af perspektiver fra observationer, spørgeskemaer/interview til pædagogisk personale, ledere og forældre.

Et andet perspektiv var, at forældrene er mindre vigtige, da de ikke har indsigt i hele dagligdagen i dagtilbuddet, og med begrænsede ressourcer bør forældreperspektivet ikke prioriteres i første omgang.

Hvis forældrenes perspektiv skal inddrages, kan man vælge at fokusere på de perspektiver, hvor forældrene kan give bedre svar end andre kilder. Fx forældrenes perspektiv på barnets trivsel og barnets hjemmemiljø som en kontekstualisering af læringsmiljøet i dagtilbuddet, forældrenes oplevelse af, om barnet trives i dagtilbuddet, eller hvordan samarbejdet mellem dagtilbud og forældre opleves.

Der var enighed i gruppen om, at det ikke skal være en forældretilfredshedsundersøgelse.

Der er erfaring med, at der kan være meget forskel på forældres og pædagogisk personales vurdering af samme barns trivsel, fx fra målinger med SDQ, hvor såvel personale som forældre udfylder et skema om barnet.

Et perspektiv i gruppen var også, at det kan være interessant at undersøge, hvad forældrenes opfattelse af kvalitet er, og hvad forældrene lægger vægt på, da dette ikke altid er det samme som de fagprofessionelle.

Børneperspektiv:

Inddragelse af direkte børneperspektiver, fx i form af interview eller spørgeskemaredskaber til de ældste børn (4-5 år), er vigtigere end forældreperspektivet. Det blev i den videnskabelige referencegruppe desuden påpeget, at perspektivet er meget relevant, hvis man vil have viden om, hvordan dagtilbuddet har betydning for børnene i deres liv her og nu, men også at det metodisk og etisk er

en overmåde vanskelig opgave. Det skal som minimum afklares og begrundes, om man ønsker at undersøge børneperspektiver eller børns perspektiver.⁷

6.5 Øvrige opmærksomhedspunkter ift. undersøgelse af læringsmiljøet

Det fremgår af leverancerne *Vidensbehov på lokalt niveau. Forarbejde til kvalitetsundersøgelse – leverance 1 og Delleverance 1, undersøgelse af vidensbehov. Nationalt og kommunalt*, at informanterne ønsker, at en kvalitetsundersøgelse tager højde for:

- Dagtilbuddenes vilkår, så det ikke blot bliver en undersøgelse af ”store drømme om, hvordan kvaliteten burde være”.
- Covid-19’s betydning for arbejdet med den styrkede pædagogiske læreplan de seneste år.
- Rekrutteringsvanskelighederne, kvaliteten af pædagoguddannelsen og lignende.
- At det er relevant med observationer af pædagogisk praksis, der kan bidrage til at afdække, hvilke vilkår arbejdet bliver udført under, og hvad der hæmmer og fremmer kvaliteten. Et perspektiv i den sammenhæng er, at det er vigtigt med efterfølgende dialog med det pædagogiske personale samt dagtilbudsledere, når der har været gennemført observationer.
- At videodokumentation kan blive anvendt uhensigtsmæssigt, hvis man ikke medtager pædagogernes egen vurdering.
- At det er væsentligt, at undersøgelsen designes, så den belyser forhold, som dagtilbuddene lokalt oplever er vigtige.
- At undersøgelsen designes, så det er muligt at følge en udvikling over tid. Heraf følger en særlig opmærksomhed på at ramme rigtigt med afgrænsninger, items m.m., første gang undersøgelsen gennemføres, så det bliver muligt at anvende samme opgørelsesprincipper ved senere undersøgelser
- At det kan overvejes, at undersøgelsen tilrettelægges, sådan at der indsamles udvalgte ”stamdata” hver gang kvalitetsundersøgelsen gennemføres, som giver mulighed for at følge en udvikling over tid. Dette kan evt. suppleres af, at der nogle år kan sættes særligt fokus på skiftende temaer. Dette skal dog afvejes nøje ift., hvilken viden der er behov for at kunne følge kontinuert over tid, idet der er nogle temaer, hvor det ikke er tilstrækkeligt med nedslag med længere tids mellemrum.

6.5.1 Den videnskabelige referencegruppes input til øvrige overvejelser

Referencegruppens medlemmer er enige om, at man bør undgå at udarbejde nationale standarder, rangordne institutioner eller at bruge kvalitetsdata til benchmarking, da dette vil medføre utilsigtede konstitutive virkninger. Herunder bør man tænke over, hvem der kan få indsigt i data og på

⁷ I barndomsforskningen skelner man mellem:

1. Børneperspektiver, som er voksnes bestræbelser på at forstå, hvad børn kan tænkes at forstå og ville på deres vegne. Det er et perspektiv, som hele tiden er i spil i pædagogisk praksis, men som også rummer en objektivisering af børn.
2. Børns perspektiver, som er en bestræbelse på at repræsentere børns oplevelser, forståelser og erfaringer i deres egne livsverdener og deres udtryk herfor.

hvilke niveauer. Formentlig bør data fra en national stikprøve ikke gøres tilgængelig opdelt på kommuner eller institutioner.

Det er også vigtigt, at der ikke opstår en forståelse af, at de dagtilbud, der måles til at have den bedste kvalitet, ikke har behov for fortsat kvalitetsudvikling.

Det er et perspektiv i gruppen, at man de første år bør have en opmærksomhed på, om der viser sig negative konstitutive virkninger af undersøgelsen på forskellige niveauer og undersøge dette empirisk.

Det er et perspektiv i gruppen, at man kan frygte, at børns perspektiver, dvs. hvad børn oplever som kvalitet, forsvinder ud af kvalitetsundersøgelsen, fordi det er så svært at få viden om med andet end kvalitative former.

Det er et perspektiv i gruppen, at for nogle pædagogiske traditioner er det en vigtig del af kvaliteten, at kvalitet ikke er defineret en gang for alle, men er genstand for en løbende samtale. Derfor er det vigtigt, at kvalitetsforståelsen ikke fastlåses som resultat af en kvalitetsundersøgelse.

Det er et perspektiv i gruppen, at der godt kan være positive konstitutive virkninger, hvis en kvalitetsundersøgelse fx fører til, at de fagprofessionelle bliver mere opmærksomme på børnenes henvendelser.

Det er et perspektiv i gruppen, at kvalitetsundersøgelsen også kan bruges til at finde ud af, hvad der virker – dvs. at få et kvantitativt mål, som man senere kan bruge i effektmålinger af effekten af kvalitet på børns udvikling, hvor det er vigtigt at have cpr-data på børn.

TABEL 6.4

Temaer og principielle beslutninger

Tema	Principiel beslutning	Opmærksomhedspunkter
Læringsmiljø	Hvilken type redskab skal anvendes til at undersøge læringsmiljøet? (Observations- eller selvrapporteringsredskab)	Ønskes en samlet kvantitativ score, skal der anvendes et observationsredskab eller selvrapporteringsredskab, som muliggør dette. Kvalitative metoder kan ikke anvendes til dette.
	Skal et eksisterende redskab til måling af læringsmiljøkvalitet anvendes? Skal der udvikles et nyt redskab?	Det anses ikke som muligt inden for den økonomiske ramme at udvikle et nyt redskab.
	Hvilke målgrupper skal læringsmiljøet undersøges for? (0-2-årige, 3-6-årige) Hvilke typer af dagtilbud skal indgå i undersøgelsen af læringsmiljøet?	Det er en politisk/økonomisk beslutning, hvilke målgrupper undersøgelsen skal inkludere. Hvis dagplejen inkluderes, eksisterer der pt. kun et valideret redskab (KIDS dagpleje). Antallet af målgrupper har betydning for prisen på dataindsamlingen, se afsnit 6.2
	Skal undersøgelsen af læringsmiljøet give viden om forskelle mellem kommuner?	Det anses ikke som muligt inden for den økonomiske ramme at indsamle tilstrækkeligt mange data til at give viden om forskelle mellem kommuner. Rangordning eller liggende af kommunerne medfører desuden en risiko for negative konstitutive effekter.
	Hvilke indikatorer for læringsmiljøkvalitet skal undersøges?	Hvis ikke der vælges et eksisterende redskab, kræver det en yderligere afgrænsning og

Tema	Principiel beslutning	Opmærksomhedspunkter
	Skal undersøgelsen af læringsmiljøet inkludere børne- og forældreperspektiver?	operationalisering af indikatorer, før et nyt redskab kan udvikles. Kun et enkelt af de eksisterende redskaber indeholder et forældre- og børneperspektiv, og det anses samtidig som det mindst valide. Der vil derfor skulle udvikles nye redskaber. Desuden vil inddragelse af forældre- og børneperspektivet have betydning for øvrige elementer af undersøgelsen, jf. den samlede økonomiske ramme på 5 mio. kr.

7 Betydning for børnenes læring, udvikling, trivsel og dannelse

Betydningen af at være i dagtilbud for børn kan belyses med forskellige tidsperspektiver. Dels kan betydningen for børnene, mens de er i dagtilbudsalderen, belyses (jf. fx Nordahl et al., 2012⁸), dels kan betydningen af dagtilbud søges afdækket ved at undersøge sammenhæng mellem forskellige kvalitetsparametre vedr. det dagtilbud, børnene har gået i, og børnenes trivsel, udvikling og læring senere i livet (jf. fx Dietrichson et al., 2020⁹).

Betydningen for børn af at gå i dagtilbud kan indkredses i relation til forskellige typer af udfaldsmål, som kan undersøges med forskellige typer af data. Uanset tidshorisonten for undersøgelsen af dagtilbuddets betydning for børnene, samt hvilke typer af udfaldsmål der vælges, så vil der i forbindelse med en analyse af betydning for børn af at være i dagtilbud være behov for datamæssigt at kunne koble data vedr. det enkelte barn og data vedr. det enkelte dagtilbud.

Her skal man dog være opmærksom på, at mange forhold bidrager til børns udvikling, og at denne ikke er lineær, og at fx et barns sproglige eller motoriske udvikling på et givet tidspunkt også påvirkes af andre forhold end dagtilbuddets kvalitet, fx genetiske forhold hos barnet, forhold i hjemmet osv. Man kan således ikke konkludere, at dagtilbud, hvor mange af børnene oplever fx sproglige vanskeligheder, nødvendigvis er af dårligere kvalitet end dagtilbud, hvor færre børn oplever lignende vanskeligheder. Der vil ved en evt. vurdering af dagtilbuddenes betydning på denne type af udfaldsmål således være behov for at tage højde for bl.a. børnenes socioøkonomiske baggrund. Generelt er der en mængde heterogenitet forbundet med børns trivsel, udvikling, læring og dannelse, som man ikke kan kontrollere for ved brug af registerdata.

Det skal endvidere bemærkes, at hvis data fra en national kvalitetsundersøgelse på sigt skal kunne anvendes til i andre forskningsmæssige sammenhænge at undersøge betydningen af kvalitet i dagtilbud for børnene, så vil det være en forudsætning, at der i forbindelse med kvalitetsundersøgelsen indhentes cpr-numre for de børn, der går i de dagtilbud, der indgår i kvalitetsundersøgelsen (med mindre dette på sigt bliver muligt i Danmarks Statistiks registre).

8 Thomas Nordahl, Anne Kostøl, Anne-Karin Sunnevåg, Hege Knudsmoen, Trond Johnsen, Lars Qvortrup (2012): Kvalitet i dagtilbuddet - set med børneøjne: En kortlægning af pilotprojektet: LP-modellen i de kommunale dagtilbud. Dafolo. Frederikshavn.

9 Jens Dietrichson, Ida Lykke Kristiansen & Bjørn A. Viinholt (2020): Universal preschool programs and long-term child outcomes: A systematic review. VIVE.

Der er, efter ønske fra opdragsgiver, en afgrænsning i delleverance 4 (overblik over relevant registerdata), at delleverancen ikke beskriver datakilder, som indeholder data vedr. børns trivsel og udvikling, hverken i dagtilbuddet, fx sprogvurderinger, eller senere i barnets liv, fx resultater fra nationale test eller trivselsdata i skolen. Disse beskrives i stedet i bilag, som udarbejdes af BUVM.

Foruden data fra eksisterende registre og datakilder kan man indhente data om dagtilbuds betydning for børnene gennem spørgeskemaundersøgelser i forbindelse med gennemførelsen af en national kvalitetsundersøgelse. Et tidligere eksempel på denne tilgang er beskrevet i delleverance 5, LSP.

Som det fremgår af *Vidensbehov på lokalt niveau. Forarbejde til kvalitetsundersøgelse – leverance 1 og Erfaringer med at undersøge kvalitet kommunalt - Forarbejde til national kvalitetsundersøgelse – leverance 2*, indsamler og analyserer flere kommuner forskellige data om dagtilbuds betydning for barnets trivsel, udvikling, læring og dannelse. Det handler fx om sprogvurderingsdata, måling af børnenes motorik, trivselsdata mv. Der findes samtidig forskellige måleredskaber, som ser på forskellige elementer af barnets trivsel og udvikling. For et overblik se *Vurdering af udvalgte redskaber – Forarbejde til national kvalitetsundersøgelse – leverance 5*.

Det fremgår af delleverance 1, at der blandt de nationale interesser både er det perspektiv, at der er behov for mere viden om betydningen af dagtilbud for børns trivsel, udvikling og læring på kort og lang sigt, samt det modsatte perspektiv: at der ikke er behov herfor i forbindelse med en national kvalitetsundersøgelse.

7.1 Overslag over økonomiske konsekvenser

Udgifter til indsamling og analyse af data vedr. dagtilbuds betydning for børnene er dels afhængige af, hvor mange data der inddrages i undersøgelsen, dels af hvorvidt der anvendes registerdata eller data indsamlet gennem spørgeskemaundersøgelser, og dels af hvor udfoldede dataanalyser der skal foretages.

Det er ikke muligt for EVA og VIVE at give præcise estimater for økonomiske konsekvenser vedr. analyser af betydning for børnene, førend der foreligger en mere konkret prioritering af ønsker til en analyse.

7.2 Den videnskabelige referencegruppens input

Blandt medlemmerne af den videnskabelige referencegruppe blev der på det første møde peget på følgende opmærksomhedspunkter:

- Væsentligt at afdække, om dagtilbud kommer børnene til gavn, ved fx at se på, hvordan børnene trives her og nu og på sigt, fx i skolen. Vi har en masse antagelser i den styrkede pædagogiske læreplan om, at de forskellige dele har en betydning, men vi ved ikke, om det har en reel betydning. Det er vigtigt, at en national undersøgelse også kan pege på, hvor vi har det største udbytte, dvs. hvad der har størst betydning for børnenes trivsel, læring, udvikling og dannelse.
- Det er både væsentligt at belyse betydning for børn (i dagtilbudsalderen og senere i deres liv) samt proceskvalitet (at få et overblik og en indsigt over hvilken pædagogik der bedrives).
- De indikatorer, man skal kigge på (i undersøgelsen), er nogle, vi allerede ved har en betydning, fx fra forskning. Noget, der har en betydning for børnene på en positiv måde.

Referencegruppens medlemmer pointerer vigtigheden af en yderligere afklaring af, hvad man ønsker viden om for så vidt angår dagtilbuddenes ”betydning for børn”, herunder om det gælder et her og nu-perspektiv eller betydning på længere sigt.

Alle i referencegruppen var enige om, at det er vigtigt at undersøge betydningen for børn her og nu, og at der er behov for at indsamle data og viden om dette. Dette kan ikke gøres vha. registerdata.

Der var forskellige perspektiver på, hvor hensigtsmæssigt det er at undersøge betydningen for børnene på længere sigt. Et perspektiv var, at det er vigtigt, et andet perspektiv er, at det er mindre vigtigt, fordi det kan føre til en fastfrysning og reduktion/fokusering af dagtilbuddets betydning, som kan være problematisk ift. den lovgivningsmæssige ramme og formålsparagraf, dvs. dagtilbuddets samfundsmæssige mandat, og/eller til et for stort fokus på læringsdimensionen, som synes svært foreneligt med intentionerne i det fælles pædagogiske grundlag.

Det er et perspektiv i gruppen, at det er relevant at søge at udvikle metoder til at inddrage børnenes perspektiv på dagtilbuddenes betydning, fx gennem et pilotprojekt.

Det er et perspektiv i gruppen, at det er vigtigt at have cpr-data på de involverede børn for at kunne koble børn til institutioner.

7.3 Opsamling

Nedenstående tabel illustrerer de spørgsmål, der, jf. ovenstående, skal træffes beslutning om i relation til betydningen for børn.

TABEL 7.1

Temaer og principielle beslutninger

Tema	Principiel beslutning	Opmærksomhedspunkter
Betydning for børnene	Hvordan skal betydningen for børn af at være i dagtilbud undersøges? Hvilke data kan anvendes til formålet?	Ønskes der analyser af betydning for børnene, skal der indsamles cpr-numre på børnene via survey eller lignede, da DST's registre på nuværende tidspunkt ikke muliggør dette.

Appendiks A – Uddybende beregninger om stikprøvestørrelser

Hvor mange dagtilbud skal man observere for at få et retvisende billede af kvaliteten på forskellige niveauer?

Sampling- og analysestrategien skal tage højde for en række forskelligartede hensyn. De tre vigtigste uddybes nedenfor:

1. Statistisk præcision: Stikprøven skal give et så præcist som muligt estimat for den nationale gennemsnitskvalitet. Samtidig skal designet give os mulighed for at udtale os kvalificeret om variationen mellem institutioner og inden for institutionernes stuer. Det er dette hensyn, der er i centrum for dette notat.
2. Datatilgængelighed: Designet er underlagt de muligheder, der er for at udtrække en stikprøve af dagtilbud. Via Danmarks Statistiks dagtilbudsregister er det muligt at udtrække dagtilbud på enhedsniveau samt dagplejere. Registeret er pt. opdateret til og med 2020.
3. Omkostninger: Undersøgelsen og dataindsamlingsprocessen tilrettelægges under hensyn til omkostningsminimering. Dvs. at der ikke gennemføres målinger i flere institutioner end nødvendigt.

Eksempler

Regneeksemplerne i det følgende tager udgangspunkt i redskabet ECERS-3, som blev anvendt i EVA's undersøgelse af kvalitet i børnehaver i 2020. Dette redskab måler på en skala fra 1-7. I den danske oversættelse af ECERS-3 defineres scoren 1 som utilstrækkelig kvalitet, scoren 3 som minimal kvalitet, scoren 5 som god kvalitet, og scoren 7 defineres som udmærket kvalitet. Scoren 2, 4 og 6 har ikke en særskilt betegnelse.

Redskabet KIDS har 9 delskalaer, som hver især har forskellig pointopgørelse.

Nationalt niveau

I EVA's kvalitetsundersøgelse fra 2020 ønskede vi at udtale os om det nationale gennemsnit for kvalitet og variation omkring det nationale gennemsnit. Den population, vi ønskede at generalisere til, var samtlige **kommunale daginstitutioner for børn i alderen 3-5 år i Danmark.**

Ud over det nationale gennemsnit interesserede vi os også for, hvor meget målingerne varierer på forskellige niveauer. Målingerne blev udført på stueniveau, men da hver stue er en del af en institution, havde vi mulighed for at opdele variansen på hhv. institutions- og stueniveau. Vi ønskede med andre ord at belyse, hvor stor en del af variansen der skyldes forhold, som kun varierer mellem institutioner, og hvor stor en del af variansen, som kan forklares ved variation inden for institutionerne (dvs. mellem stuer). I 2020-undersøgelsen blev der ikke undersøgt, hvorvidt en del af variansen skyldes variationer på kommunalt niveau, men det bør man formentlig gøre i en fremtidig undersøgelse, da institutioner inden for samme kommune er underlagt en række fælles vilkår.

I undersøgelsen blev gennemført to observationer pr. institution, dvs. observationer på to stuer. Det muliggør en variansanalyse af forskelle i kvalitet mellem og inden for institutionerne. De to stuer blev udvalgt tilfældigt for at sikre repræsentativitet. Der var på tidspunktet for design af undersøgelsen grund til at antage, at to målinger pr. institution var tilstrækkeligt til at afdække varians mellem stuer, da beregninger med afsæt i eksisterende viden viser, at danske daginstitutioner for børn i alderen 3-5 i gennemsnit har mellem to og tre stuer.¹⁰

Stikprøven blev udtrukket på baggrund af listen over landets daginstitutioner, som den så ud i februar 2019 på Børne- og Undervisningsministeriets Dagtilbudsportal (Børne- og Undervisningsministeriet, 2019). Vi udtrak en stikprøve på 91 kommunale daginstitutioner, hvoraf de 88 har deltaget i undersøgelsen.

Hvordan kom vi frem til stikprøvestørrelsen i 2020?

Størrelsen på stikprøven blev fastlagt ud fra en afvejning mellem usikkerhedsberegninger og marginale omkostninger. Den optimale stikprøvestørrelse afhænger af, hvor stor en usikkerhed man vil acceptere på estimerne.

Usikkerheden på estimerne afhænger af, hvor meget målingerne varierer fra gennemsnittet (standardafvigelsen), og hvor meget målinger inden for den samme institution korrelerer med hinanden (intraklasse-korrelationen, ICC).¹¹

Standardafvigelsen er den gennemsnitlige afvigelse fra gennemsnittet. Den er et samlet mål for variationen og indeholder altså både den variation, som findes mellem kommuner, mellem institutioner i samme kommune og mellem stuer inden for samme institution.

Tidligere studier fra andre lande, der har udført ECERS-observationer, viser standardafvigelser på mellem 0,3 og 1,06 (Barnett, Tarr, Lamy, & Frede, 2001; Early, Sideris, Neitzel, LaForett, & Nehler, 2018). EVA antog en høj standardafvigelse på 2,0 for på den måde at være på den sikre side. Den faktiske standardafvigelse på kvalitetsundersøgelsen i 2020 var 0,83. EVA's oprindelige antagelse var således konservativ.

10 Udregningerne er foretaget på dagtilbudsregisterdata fra Danmark Statistik. Data fra 2017 indeholder opgørelser over antal indskrevne børn i kommunale og selvejende institutioner i 70 kommuner. Beregninger viser, at der i gennemsnit er 50 børn pr. institution. Glavind & Pade (2015) finder desuden, at den gennemsnitlige stuestørrelse i danske børnehaver er 21,5 børn. Kombinerer vi de to datakilder, fås et gennemsnit på 2,34 stuer pr. institution.

11 I princippet bør variationen inden for samme kommune også indgå, men den indgik ikke i beregningerne i 2020-undersøgelsen. Se tabel A.4 for et overblik over den faktiske variation inden for de kommuner, hvor der indgik mere end én institution i 2020-undersøgelsen.

ICC måler forskellen eller ligheden mellem målinger foretaget inden for samme institution. Hvis ICC er høj, betyder det, at stuernes kvalitetsmålinger ligner hinanden meget. Dvs., at man ikke får meget ny information ved at fortage observationer på en ekstra stue. Hvis ICC generelt er høj i danske institutioner, er det ikke nødvendigt at foretage så mange observationer pr. institution for at få et retvisende billede af institutionens kvalitet. Omvendt skal der i så fald bruges flere målinger fra forskellige institutioner for at skabe et retvisende nationalt estimat. EVA antog her, at ICC ville være relativt lav på baggrund af erfaringer fra andre ECERS-undersøgelser i dansk kontekst.

Usikkerheden ved forskellige stikprøvestørrelser er udregnet ved statistikprogrammet STATAS powerberegningsmodul. I beregningerne varieres stikprøvestørrelse, standardafvigelse og ICC for at give indblik i variationens størrelse. Antallet af observationer pr. institution holdes konstant på 2, ligesom signifikansniveauet er sat til 0,05.

Usikkerhedsberegningerne viser, at der med en stikprøve på 90 institutioner kan forventes en usikkerhed på +/- 0,44, når vi antager høj standardafvigelse (2,0) og lav ICC (0,1). Det betyder fx, at det nationale gennemsnit med 95 % sikkerhed befinder sig mellem 3,06 og 3,94, hvis der måles et gennemsnit på 3,5. Beregningerne fremgår af nedenstående tabel.

TABEL A.1

Usikkerhedsberegning

90 institutioner, observationer på to stuer	ICC = 0,1 (lavest)	ICC = 0,5	ICC = 0,9 (højest)
Std. afvigelse = 0,5	+/- 0,11	+/- 0,13	+/- 0,14
Std. afvigelse = 1,0	+/- 0,22	+/- 0,26	+/- 0,29
Std. afvigelse = 1,5	+/- 0,33	+/- 0,38	+/- 0,43
Std. afvigelse = 2,0	+/- 0,44	+/- 0,51	+/- 0,58

Kilde: Danmarks Evalueringsinstitut.

Beregningerne viser, at den marginale fordel ved at tilføje flere institutioner falder med antallet af institutioner. Hvis man øger stikprøvestørrelsen fra 50 til 70, reducerer man usikkerheden med 0,09, hvis man øger fra 70 til 90, reducerer man usikkerheden med 0,06, og øger man stikprøven fra 90 til 110, reducerer man usikkerheden med 0,04 (ved en standardafvigelse på 2,0 og ICC på 0,1, jf. tabel A.1 ovenfor).

EVA valgte at udtrække 90 institutioner, da de marginale omkostninger ved ekstra institutioner er høje, og de marginale fordele efter 90 institutioner er forholdsvis lave. På grund af afrundinger under stratificering af stikprøven endte den endelige stikprøve på 91 institutioner.

Tabel A.2 viser, hvordan den beregnede usikkerhed ser ud, når vi bruger den faktiske standardafvigelse og ICC, som er resultatet af dataindsamlingen. Det ses af tabellen, at den overordnede usikkerhed på målingsresultaterne er på +/- 0,21 score på ECERS-3-skalaen. For de enkelte temaer spænder usikkerheden fra +/- 0,13 til +/- 0,36. Over hele linjen kan vi altså konkludere, at der ikke er stor usikkerhed forbundet med de resultater, som EVA fremlægger i rapporten fra 2020.

TABEL A.2

Beregnet usikkerhed fordelt på temaer

	Standardafvigelse	ICC	Usikkerhed
Overordnet	0,83	0,39	+/- 0,21
Plads og indretning	0,85	0,39	+/- 0,21
Rutiner for personlig pleje	0,92	0,42	+/- 0,23
Sprog og literacy	1,02	0,22	+/- 0,24
Læringsaktiviteter	0,55	0,29	+/- 0,13
Interaktion	1,43	0,46	+/- 0,36
Organisationsstruktur	1,45	0,30	+/- 0,35

Kilde: Danmarks Evalueringsinstitut.

Note: Tabellen viser resultaterne af en beregning foretaget i Stata's powerberegningsmodul med de kendte standardafvigelser og intraklasse-korrelationer.

Kommunalt niveau

Hvis man ønsker at kunne udtale sig om, hvorvidt den gennemsnitlige kvalitet i den enkelte kommune er signifikant forskellig fra det nationale gennemsnit, skal man gennemføre målinger på et antal dagtilbud i hver kommune. Hvor mange dagtilbud pr. kommune man skal vælge, afhænger af, hvor stor usikkerhed på den enkelte kommunes score man efterfølgende vil acceptere. Tabel A.3 og figur A.1 herunder illustrerer usikkerheden under forskellige forudsætninger.

TABEL A.3

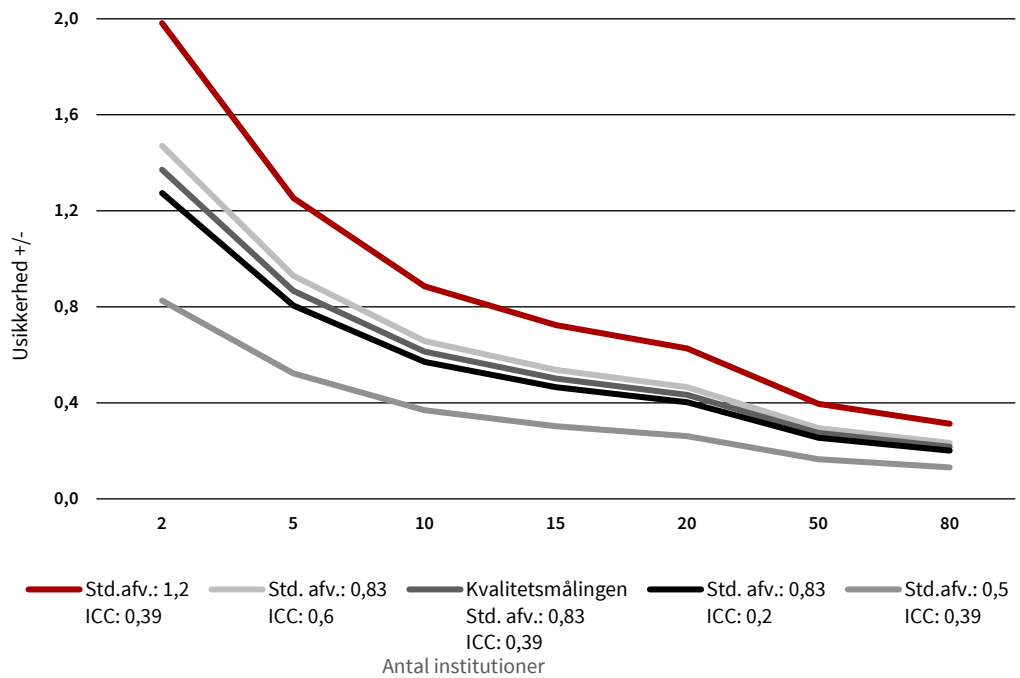
Usikkerhed under forskellige forudsætninger

Antal institutio- ner	Kvalitetsmåling 2020 Std.afv.: 0,83 ICC: 0,39	Eksempel Std.afv.: 0,5 ICC: 0,39	Eksempel Std.afv.: 1,2 ICC: 0,39	Eksempel Std.afv.: 0,83 ICC: 0,2	Eksempel Std.afv.: 0,83 ICC: 0,6
2	1,4	0,8	2,0	1,3	1,5
5	0,9	0,5	1,3	0,8	0,9
10	0,6	0,4	0,9	0,6	0,7
15	0,5	0,3	0,7	0,5	0,5
20	0,4	0,3	0,6	0,4	0,5
50	0,3	0,2	0,4	0,3	0,3
80	0,2	0,1	0,3	0,2	0,2

Kilde: Danmarks Evalueringsinstitut.

FIGUR A.1

Usikkerhed under forskellige forudsætninger

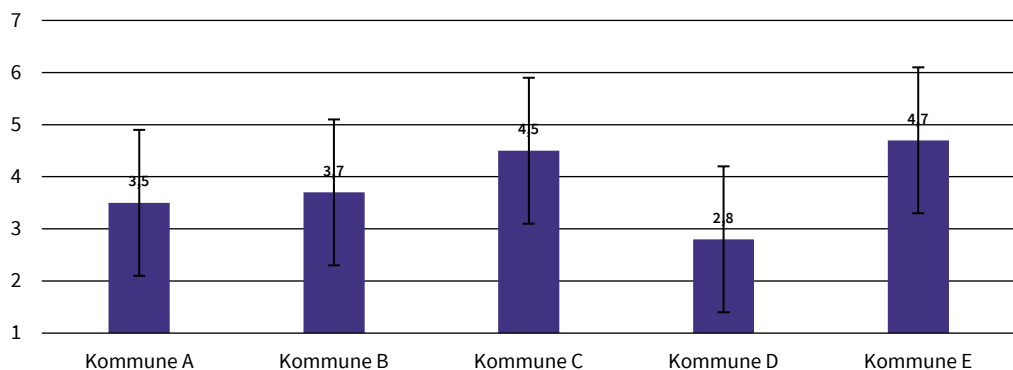


Kilde: Danmarks Evalueringsinstitut.

Dvs. hvis man samler to institutioner i hver kommune, får man et resultat for kommunen, som er behæftet med relativt stor usikkerhed. Se figur A.2 herunder.

FIGUR A.2

Usikkerhed på kvalitetsscores ved to institutioner pr. kommune



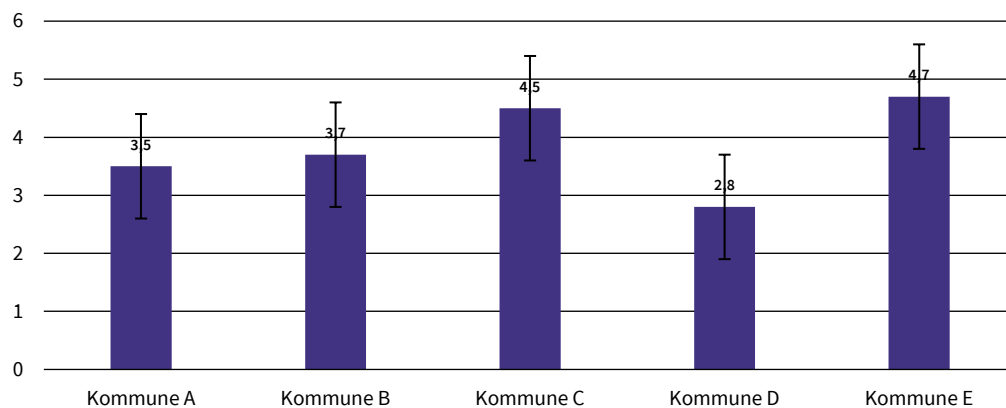
Kilde: Danmarks Evalueringsinstitut.

Det betyder, at det ikke er statistisk muligt at afgøre, om forskellen mellem fx kommune D's kvalitetsscore på 2,8 og kommune E's kvalitetsscore på 4,7 er signifikant eller er et udslag af tilfældige målefejl.

Hvis man samler fem institutioner pr. kommune, får man en usikkerhed på +/- 0,9, vist herunder (figur A.3), stadig under forudsætning af at spredningen ligger på landsgennemsnittet fra 2020.

FIGUR A.3

Usikkerhed på kvalitetsscores ved fem institutioner pr. kommune



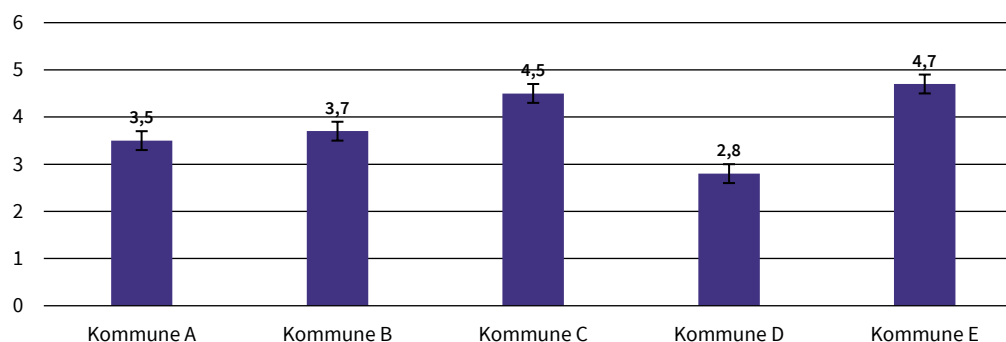
Kilde: Danmarks Evalueringsinstitut.

Den sande værdi for kommunen med et målt gennemsnit på 3,5 ligger således mellem 2,6 og 4,4. Den sande værdi for kommunen med et målt gennemsnit på 4,5 ligger mellem 3,6 og 5,4. Den sande værdi for kommunen med et målt gennemsnit på 2,8 ligger mellem 1,9 og 3,7.

Figur A.4 viser usikkerheden, hvis man samler 80 institutioner. I så fald er den nede på 0,2. Det er tilnærmelsesvis den usikkerhed, der er på det nationale gennemsnit i undersøgelsen fra 2020. Det nationale gennemsnit på 3,5 har således en usikkerhed på +/- 0,2, dvs. den sande værdi ligger mellem 3,3 og 3,7.

FIGUR A.4

Usikkerhed på scores ved 80 institutioner pr. kommune



Kilde: Danmarks Evalueringsinstitut.

Opsummerende kan man sige, at hvis der samples to institutioner pr. kommune, så den samlede stikprøve bliver på 196 institutioner, vil usikkerheden på det nationale gennemsnit kun blive marginalt mindre end ved en stikprøvestørrelse på 80, og hver kommunes score vil stadig være behæftet med en betragtelig usikkerhed. Hvis man ønsker at reducere usikkerheden på de kommunale scores i en grad, som muliggør en meningsfuld sammenligning mellem kommuner, skal man formentlig sample mindst fem institutioner pr. kommune, dvs. 490 institutioner i alt.

Variation mellem institutioner internt i kommuner

I nedenstående tabel ses data fra de 20 kommuner, hvor der foreligger ECERS-scorer fra mere end én institution. Tabellen giver et overblik over spredningen i score mellem institutioner inden for samme kommune.

TABEL A.4

Variation mellem institutioner internt i kommuner

Kommune	Gennemsnit	Inst. 1	Inst. 2	Inst. 3	Inst. 4	Inst. 5	Inst. 6	Std. afv.
A	3,3	3,1	3,4					0,24
B	2,6	2,3	2,9					0,34
C	2,6	2,7	2,5					0,34
D	3,9	3,9	4,0					0,35
E	4,4	4,6	4,3					0,35
F	3,9	3,9	4,0					0,38
G	2,6	2,7	2,6	2,6				0,40
H	3,1	2,9	3,4					0,42
I	2,5	2,5	2,5					0,53
J	3,6	3,7	3,1	4,3				0,54
K	2,9	3,2	2,5					0,58
L	2,6	2,0	3,1	2,7				0,60
M	3,4	3,5	4,0	2,6				0,67
N	3,1	3,8	3,8	2,2	3,0	2,9		0,68
O	3,6	4,2	2,9					0,82
P	3,8	4,4	3,4					0,85
Q	4,0	4,1	3,9					0,87
R	3,2	3,1	2,5	2,7	3,5	3,2	4,4	0,89
S	3,2	2,9	3,1	3,5				1,06
T	3,1	4,1	2,0					1,28

Kilde: Danmarks Evalueringsinstitut.

Note: ECERS-scenen for hver institution er i de fleste tilfælde et gennemsnit af scoren fra to stuer.

Tabellen viser, at der er ganske stor forskel på, hvor ensartet kvaliteten er i forskellige kommuner, idet standardafvigelsen varierer mellem 0,24 og 1,28. Under de mest optimale omstændigheder, dvs. for de kommuner, hvor spredningen er lavere end landsgennemsnittet i 2020-undersøgelsen, vil kommunen med en score på 3,5 ligge i intervallet mellem 2,7-4,3, og under de mindst optimale omstændigheder, dvs. med en spredning, der er større end i 2020, vil den ligge mellem 1,5 og 5,5. Hvis spredningen ligger omkring gennemsnittet fra 2020-undersøgelsen, vil usikkerheden på +/- 1,4 ved en kommunal score på 3,5 betyde, at den sande værdi ligger mellem 2,1-4,9 (se kommune A i figur A.2).

Underopdeling på typer

EVA's undersøgelse fra 2020 målte som nævnt kun kvaliteten i kommunale 3-5-års institutioner ved hjælp af redskabet ECERS-3.

Hvis den nye undersøgelse skal omfatte en bredere vifte af dagtilbudsformer, skal man overveje, hvad formålet er.

Hvis man vil kunne sammenligne kvalitetsniveauet mellem forskellige former (og fx afgøre, om den gennemsnitlige kvalitet er højere eller lavere i børnehaver hhv. vuggestuer eller i kommunale hhv. private tilbud), skal der være tilstrækkeligt mange observationer inden for hver form til, at sikkerheden på kvalitetsestimatet bliver acceptabel. Dvs. stikprøvestørrelsen skal udregnes inden for hver gruppe af dagtilbud, man gerne vil kunne sammenligne.

Hvis man blot vil kunne udtale sig om **den samlede kvalitet på tværs af former**, skal stikprøven blot trækkes af den samlede population af alle dagtilbud. Stikprøven vil så rumme dagtilbudsformer i den proportion, de findes i den samlede institutionspopulation.

Det forudsætter, at:

- Der ikke er systematisk forskellige variansmønstre i de forskellige former
- Der findes en dækkende og opdateret liste over samtlige dagtilbud på tværs af former
- Man har redskaber til måling af kvalitet, som er ækvivalente på tværs af former, dvs. måler på samme skala.

Man kan evt. overveje at stratificere for at sikre en vis repræsentation af alle former.

Appendiks B – Konstitutive virkninger

Begrebet ”konstitutive virkninger” dækker over, at evalueringer, målinger mv. øver formende indflydelse på virkeligheden (Dahler-Larsen 2008).¹² En sådan indflydelse kan være negativ eller positiv, tilsigtet eller utilsigtet, alt efter hvilket perspektiv der anlægges.

En opstilling af indikatorer for kvalitet i dagtilbud resulterer således ikke kun i en registrering af den eksisterende kvalitet, men også i en definition af, hvad man forstår ved kvalitet. En tilsigtet konstitutiv virkning kan fx være, at man ønsker at understøtte en fælles kvalitetsforståelse på tværs af kommuner og dagtilbud og dermed et fælles sprog for kvalitet. Konstitutive virkninger er således ikke nødvendigvis negative, men man skal være bevidst om dem for i videst muligt omfang at fremme eller hæmme de konsekvenser, som i en given situation er hhv. ønskelige eller ikke-ønskelige.

I forbindelse med en national kvalitetsundersøgelse i dagtilbud kan man bl.a. være opmærksom på at minimere følgende utilsigtede konstitutive virkninger:

- Problemforståelse og verdenssyn: Etablering af en fælles kvalitetsforståelse kan øge risikoen for, at aspekter af kvalitet, som ikke er indeholdt i den fælles forståelse, overses, og dermed også de tilknyttede problemer og udviklingsmuligheder.
- Indholdet af dagtilbuddets aktiviteter: Der kan ske en indikatorfiksering, hvor kvalitetsindikatoren ender med at blive mere vigtig end hele det gode pædagogiske arbejde. En indikatorfiksering forekommer også, hvis indikatoren begrebsligt set bliver definitionen på kvalitet.

Risikoen for utilsigtede konstitutive virkninger afhænger af, om faglige og kollegiale værdier fastholdes i arbejdet, om der sker en benchmarking og offentliggørelse af resultaterne, og om der knyttes belønninger og sanktioner til kvalitetsundersøgelsen (ibid.). Eksempelvis hvis resultatet af kvalitetsundersøgelsen for et enkelt dagtilbud eller en kommunes dagtilbud offentliggøres, kan det få betydning for forældres valg af dagtilbud, rekruttering af personale mv.

Hvorvidt kvalitetsundersøgelsen rent faktisk *får* negative konstitutive virkninger eller i hvilket omfang, er et empirisk spørgsmål, som må undersøges efter kvalitetsundersøgelsens implementering.

¹² Peter Dahler-Larsen. (2008). *Kvalitetens beskaffenhed*. Syddansk Universitetsforlag.

Den videnskabelige referencegruppens input

Gruppen pegede på, at det har betydning for de forventede konstitutive virkninger, hvem der kan få adgang til hvilke data fra undersøgelsen. Hvis deltagende dagtilbud og kommuner skal have tilbagemeldinger, så er det væsentligt at overveje en form, der ikke understøtter uønskede konstitutive virkninger.

Der blev peget på, at det er væsentligt, at man vælger måleredskaber, der kan måle forhold, vi vurderer er væsentlige, og der ikke måles på forhold, bare fordi data er tilgængelige. Der var i forlængelse heraf i gruppen det perspektiv, at det er vigtigt, at kvalitetsundersøgelsen ikke kun fokuserer på det skoleforberedende.

Hvis et fokus på relationer og relationskompetencer i undersøgelsen medfører et større fokus herpå i dagtilbud, ville der være tale om en positiv konstitutiv virkning.

Der var i gruppen det perspektiv, at det bør undersøges empirisk, hvilke konstitutive virkninger der er ved en første pilotundersøgelse.

Forarbejde til kvalitetsundersøgelse – leverance 7 – del 1

© 2022 Danmarks Evalueringsinstitut

Citat med kildeangivelse er tilladt

Publikationen er kun udgivet i elektronisk form på: www.eva.dk

ISBN (www) 978-87-7182-637-1

Danmarks Evalueringsinstitut (EVA) gør uddannelse og dagtilbud bedre. Vi leverer viden, der bruges på alle niveauer – fra institutioner og skoler til kommuner og ministerier.



**DANMARKS
EVALUERINGSINSTITUT**

T 3555 0101
E eva@eva.dk
H www.eva.dk