



Optagelsesprøver på erhvervsuddannelserne 2021

Ansøgere til erhvervsuddannelserne, som ikke opfylder adgangskravene, skal have tilbud om en centralt stillet optagelsesprøve. Dette notat omhandler optagelsesprøver i 2021.

Resumé:

- I perioden januar-september 2021 var godt 2.000 ansøgere til erhvervsuddannelserne indkaldt til en optagelsesprøve. Det er færre end i 2020, hvor ca. 3.100 ansøgere var indkaldt til prøve.
- Kun omkring 1 ud af 10, som var til optagelsesprøve i 2021, kom direkte fra grundskolen.
- Af de elever, der blev indkaldt til optagelsesprøve i 2021, gennemførte en lavere andel prøven sammenlignet med året før.
- 86 procent af de elever, der bestod optagelsesprøven, startede efterfølgende på en erhvervsuddannelse.
- Samlet set var to procent af dem, der startede på en erhvervsuddannelse i perioden januar-september 2021, forinden blevet indkaldt til en optagelsesprøve. Dette er lidt lavere end i 2019 og 2020, hvordan andelen var ca. tre procent.

Optagelse på en erhvervsuddannelse foregår overordnet set via to spor afhængig af, om ansøgerne opfylder adgangskravet for optagelse.

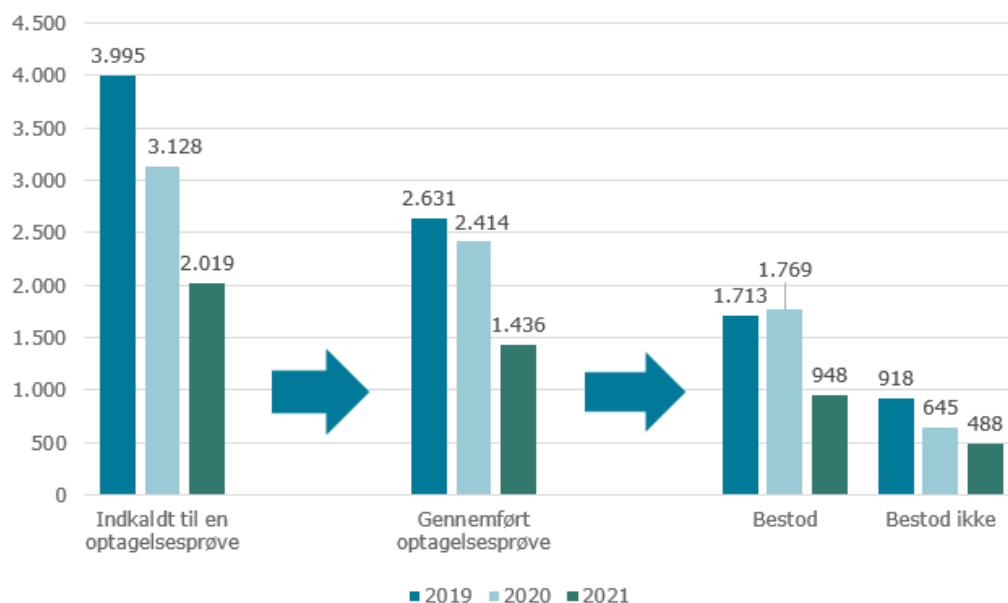
Direkte optag: Ansøgere, der har bestået folkeskolens afgangseksamen og har opnået mindst 2,0 i gennemsnit i både dansk og matematik samt søger optagelse direkte efter 9. eller 10. klasse, er vurderet uddannelsesparat og har indsendt sin studievalgportfolio, kan optages direkte på en erhvervsuddannelse. Det samme er tilfældet for elever, der har en uddannelsesaftale med en virksomhed.

Optag via optagelsesprøve: Ansøgere, der ikke opfylder adgangskravene, har mulighed for at gå til en optagelsesprøve på en erhvervsskole. Optagelsesprøven består af en faglig test i dansk og/eller matematik, en samtale samt en helhedsvurdering. Ansøgere, der indkaldes til optagelsesprøve, kan således enten optages, hvis de består de nødvendige faglige test, eller i tilfælde hvor erhvervsskolen, uanset testresultatet, vurderer ansøgeren egnet til at påbegynde en erhvervsuddannelse. I nogle tilfælde kan ansøgeren optages på andet grundlag (fx på baggrund af indgåede uddannelsesaftale eller udenlandske beviser).

Ansøgere indkaldt til optagelsesprøve

Af de godt 2.000 ansøgere, der var indkaldt til optagelsesprøve i 2021, gennemførte 71 procent optagelsesprøven. Af dem, der gennemførte prøven, bestod 66 procent den faglige test, jf. figur 1. Faldet ses primært blandt elever, der ikke kommer direkte fra 9. og 10. klasse jf. tabel 1. Dette kan skyldes den lave arbejdsløshed, som potentielt kan foranledige nogle unge til at søge ud på arbejdsmarkedet frem for at søge ind i uddannelsessystemet, tage et sabbatår eller lignende, se uddybende om ansøgerne i efterfølgende afsnit.

Figur 1 Optagelsesforløb for ansøgere indkaldt til optagelsesprøve i januar-september 2019, 2020 og 2021



Optagelsesprøve inden erhvervsuddannelse

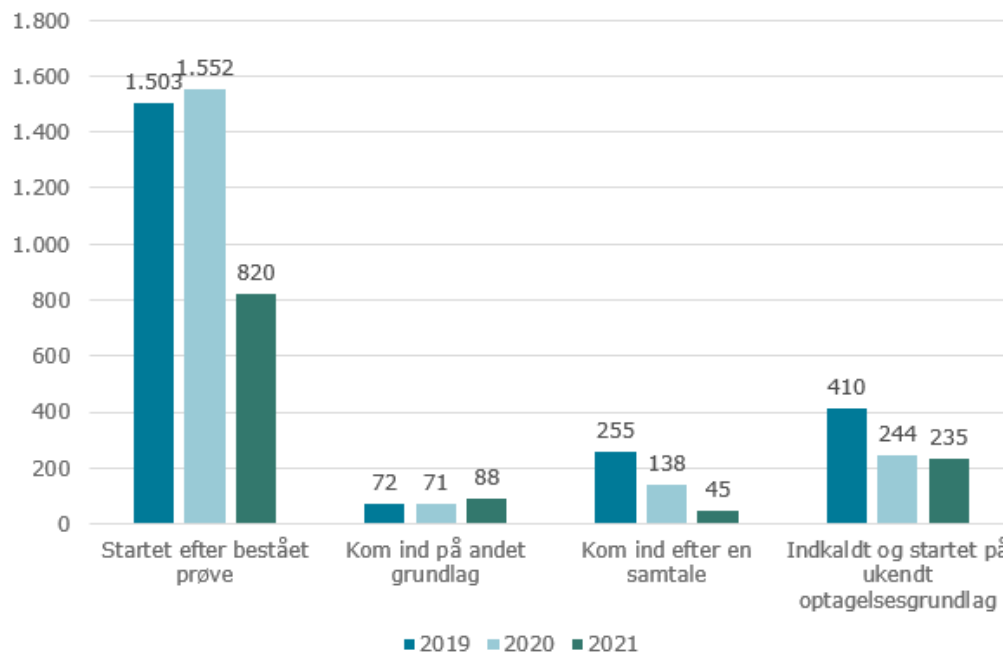
Kilde: Styrelsen for It og Læring

59 procent af de elever, som var indkaldt til en optagelsesprøve i 2021 startede efterfølgende på en erhvervsuddannelse, mens det var tilfældet for 64 procent af eleverne i 2020.

Ses der på de elever, der bestod optagelsesprøven, startede langt de fleste efterfølgende på en erhvervsuddannelse. I 2021 begyndte 86 procent af de elever, der bestod optagelsesprøven. Det er et mindre fald i forhold til de to tidligere år, hvor andelen var ca. 88 procent, jf. figur 1 og figur 2.

Ud over dem, der bestod optagelsesprøven, startede kun få i 2021 (i alt 45) på en erhvervsuddannelse, fordi skolen efter en samtale og en helhedsvurdering valgte at optage eleven, efter at eleven ikke havde bestået de nødvendige faglige test i optagelsesprøven. Ligeledes var det kun ganske få (i alt 88), der startede på andet grundlag fx et udenlandsk eksamensbevis jf. figur 2.

Figur 2 Påbegyndt erhvervsuddannelse efter at være indkaldt til optagelsesprøve i januar-september 2019, 2020 og 2021



Optaget på erhvervsuddannelse

Kilde: Styrelsen for It og Læring

De elever, som startede på en erhvervsuddannelse, efter de havde været til en optagelsesprøve, udgjorde kun ca. to procent af alle, der startede i perioden januar til september 2021. Det er lidt færre end i 2020 og 2019, hvor andelen var ca. tre procent¹. Dette kan ses i sammenhæng med, at færre elever startede på en erhvervsuddannelse i 2021. Tilgangen faldt med lidt over fire procent i 2021 i forhold til 2020 og lidt over tre procent i forhold til 2019.

Optagelsesprøverne fordelt på fag og resultater

Godt 2.000 ansøgere blev i 2021 indkaldt til optagelsesprøve i dansk, matematik eller begge fag. Det er næsten en tredjedel færre end i 2020.

Knap 90 procent af dem, der blev indkaldt til optagelsesprøve i 2021, var voksne og unge, der ikke kom direkte fra 9. og 10. klasse. Dette er på niveau med 2020, mens andelen var 71 procent i 2019. I denne gruppe af ansøgere skulle en større andel aflægge prøve i begge fag end i gruppen af elever, der kom direkte fra grundskolen, *jf. tabel 1*.

Tabel 1 Ansøgere indkaldt til optagelsesprøve direkte/ikke direkte fra 9. og 10. klasse fordelt på fag, januar-september 2019, 2020 og 2021

¹ Den samlede tilgang til erhvervsuddannelserne findes på [uddannelsesstatistik.dk: https://uddannelsesstatistik.dk/Pages/Topics/23.aspx](https://uddannelsesstatistik.dk/Pages/Topics/23.aspx).

Indkaldt til optagelsesprøve i	2019		2020		2021	
	Direkte	Ikke direkte	Direkte	Ikke direkte	Direkte	Ikke direkte
Kun dansk	326 (28%)	413 (15%)	161 (45%)	439 (16%)	87 (40%)	381 (21%)
Kun matematik	464 (40%)	1.242 (44%)	122 (34%)	1.027 (37%)	71 (32%)	659 (37%)
Både dansk og matematik	360 (31%)	1.150 (41%)	72 (20%)	1.307 (47%)	61 (28%)	760 (42%)
Antal ansøgere	1.150	2.805	355	2.773	219	1.800

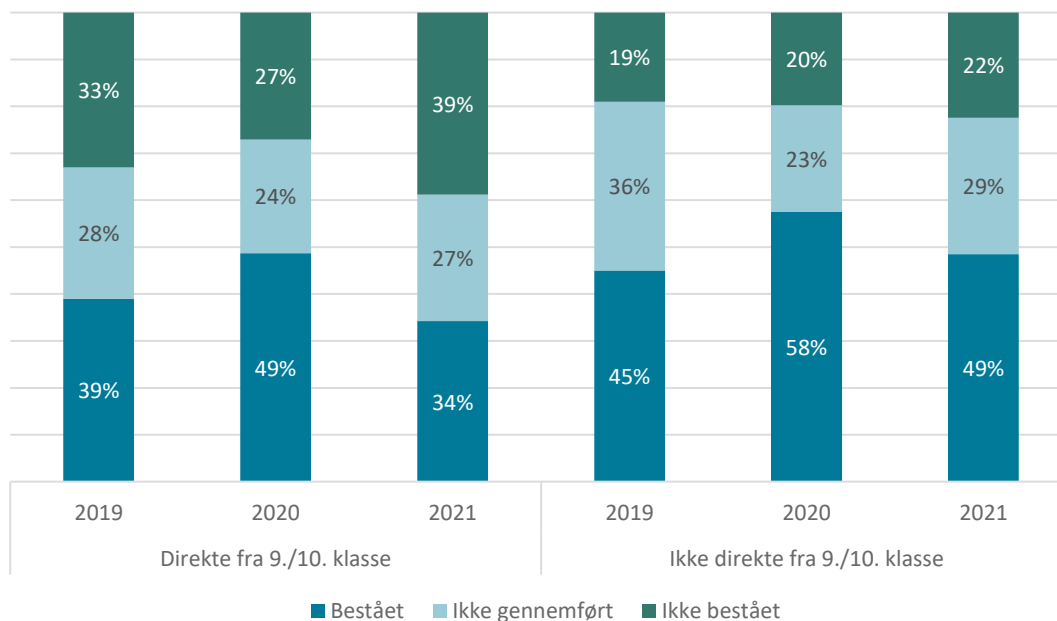
Kilde: Styrelsen for It og Læring

Note: Summen af andelen kan afvige lidt fra 100 grundet afrunding.

Resultatet af prøverne

Blandt ansøgere, der kom direkte fra 9. og 10. klasse, bestod en lavere andel optagelsesprøverne i 2021 sammenlignet med andre ansøgere tidligere år, *jf. figur 3*.

Figur 3 Resultat af optagelsesprøverne på erhvervsuddannelserne, januar-september 2019, 2020 og 2021, pct.



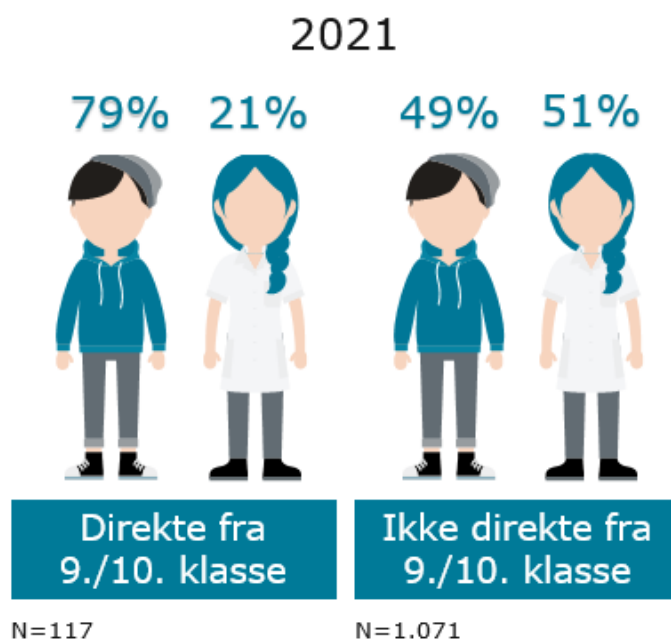
Kilde: Styrelsen for It og Læring

Elever som starter på en erhvervsuddannelse efter optagelsesprøve

I 2021 var knap 48 procent af dem, der starter på en efterhvervsuddannelse efter at have været til optagelsesprøve, kvinder. Til sammenligning udgjorde kvinder 43 procent af dem, der starter på en erhvervsuddannelse i 2021². Blandt de elever, der har været til optagelsesprøve lige efter 9. eller 10. klasse er en langt større andel mænd, *jf. figur 4*.

Figur 4 Kønsfordeling for elever, der er startet efter en optagelsesprøve, januar-september 2021

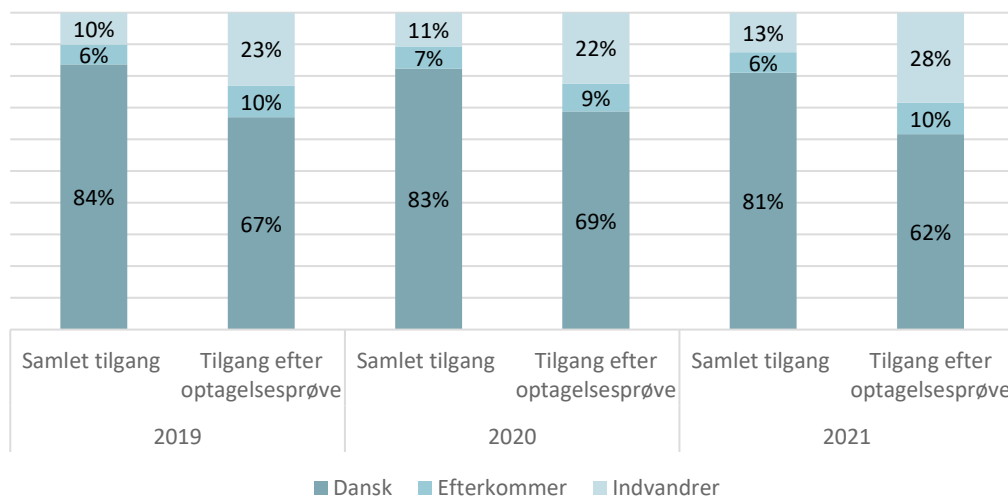
² Den samlede tilgang til erhvervsuddannelserne fordelt på køn findes på uddannelsesstatistik.dk: <https://uddannelsesstatistik.dk/Pages/Topics/23.aspx>.



Kilde: Styrelsen for It og Læring

Mens indvandrere udgjorde ca. hver tiende, som startede på en erhvervsuddannelse i 2021, så udgjorde de knap en tredjedel, der startede efter en optagelsesprøve. For efterkommere er andelen af den samlede tilgang til en erhvervsuddannelse og andelen, der starter efter en optagelsesprøve, mere ens, *jf. figur 5*.

Figur 5 Tilgang til EUD fordelt på herkomst, januar-september 2019, 2020 og 2021



Kilde: Styrelsen for It og Læring

Af de ansøgere, der påbegyndte en uddannelse, efter at være indkaldt til en optagelsesprøve, startede de fleste i 2021 inden for enten "omsorg, sundhed og pædagogik" eller inden for "teknologi, byggeri og transport". Den højere andel af tilgange til uddannelser inden for "omsorg, sundhed og pædagogik" og for "teknologi, byggeri og

transport” findes blandet ansøgere, der ikke kommer direkte fra 9. og 10. klasse, *jf. tabel 3*. Bemærk at 'teknologi, byggeri og transport' er det største af de fire uddannelsesområder på erhvervsuddannelserne.

Tabel 2 Tilgang til de forskellige uddannelsesområder, 2019, 2020 og 2021

Hovedområder (GF1 og GF+)/ uddannelsesgrupper (GF2)	Direkte fra 9./10. klasse			Ikke direkte fra 9./10. klasse		
	2019	2020	2021	2019	2020	2021
Andel af tilgang						
Fødevarer, jordbrug og oplevelser	11%	10%	11%	10%	9%	10%
Kontor, handel og forretningsservice	15%	15%	13%	11%	9%	6%
Omsorg, sundhed og pædagogik	20%	16%	10%	37%	44%	42%
Teknologi, byggeri og transport	53%	60%	66%	41%	38%	42%
Tilgang i alt	664	210	117	1.576	1.795	1.071

Kilde: Styrelsen for It og Læring

Få mere at vide

Er du interesseret i at vide mere om optagelsesprocessen på erhvervsuddannelserne, kan du se på Børne- og Undervisningsministeriets hjemmeside på:

<https://uvm.dk/erhvervsuddannelser/adgang-og-optagelse/optagelsesproeve/om-optagelsesproeverne>.

Bilag 1 - Metode

Datagrundlag

Dataindsamlingen om optagelsesprøver på erhvervsskolerne for 2021 var baseret på skolernes registreringer af oplysninger om optagelsesprøver i deres studieadministrative system og indberettet igennem EUD-indberetningen til Styrelsen for It og Læring (STIL).

Data om optagelsesgrundlag blev koblet med tilgangstallene til erhvervsuddannelserne for perioden januar til og med september i henholdsvis 2019, 2020 og 2021. Dette blev brugt til at bestemme, hvilke elever, der startede på en erhvervsuddannelse efter at være indkaldt til optagelsesprøve. Elever, der kom direkte fra grundskolen, er udelukkende fundet ved hjælp af indberettede prøveresultater fra grundskolens 9. og 10. klasse til STIL. Hvis en ansøger optræder med karakterer fra 9. eller 10. klasse i 2019, 2020 og 2021, antages ansøgeren at komme direkte fra grundskolen. Der kan derfor potentielt være elever fra fx prøvefrie skoler, som ikke findes i notatet.

Notatet omfatter kun elever, der har været indkaldt til optagelsesprøve. Hvis ansøgere er indkaldt, men ikke er registreret med et resultat, antages at ansøgeren ikke er mødt til prøven. Hvis ansøgere modsat kun har et resultat af en prøve, uden at være registreret som indkaldt, antages at ansøger er indkaldt til denne prøve. Ansøgere, der har været indkaldt til optagelsesprøve i både dansk og matematik, men som kun har gennemført én af prøverne, er ikke regnet for at være mødt til de nødvendige prøver.

Datakvalitet

Resultaterne af undersøgelsen i 2019, 2020 og 2021 kan ikke direkte sammenlignes med de fire tidligere år, da der skal tages forbehold for, at dataindsamlingen i alle årene fra 2015 til 2019, er gennemført på forskellige måder. Data om optagelsesprøverne i 2015 dækker prøver afholdt i juli og august. Optagelsesprøverne i 2016 er indsamlet på argregeret niveau for juni-september. I 2017 er data indsamlet på individniveau for perioden januar-september. I 2018 er data ligeledes på individniveau, men for elever med angivet start i perioden juni til og med august. I 2019, 2020 og 2021 er data på individniveau for optagelsesprøver afholdt i januar til og med august, men med studiestart i perioden januar til og med september. Selvom langt de fleste optagelsesprøver bliver afholdt fra juni-august, bliver der også afholdt en del i januar, dette kan derfor forventes at have betydning for sammenligning af tallene.

Datasættet er renset for dubletter på hovedinstitutionerne.

Bilag 2 – Optagelsesprøver tidligere år

Resultaterne af undersøgelsen kan ikke direkte sammenlignes med perioden 2015 til og med 2018, da der skal tages forbehold for, at dataindsamlingen i alle tidligere år er gennemført på forskellige måder og dækker forskellige indsamlingsperioder.

Tabel 3 Antal ansøgere der henholdsvis består og ikke-består optagelsesprøver i dansk og matematik, 2015-2021

År/ Fag	Bestået		Ikke bestået		I alt
	Antal	Procent	Antal	Procent	
2015					
Matematik	1.338	58	910	39	2.314
Dansk	986	73	340	25	1.351
2016					
Matematik	1.476	65	910	35	2.288
Dansk	866	69	395	31	1.216
2017					
Matematik	1.614	73	602	27	2.216
Dansk	1.029	80	255	20	1.284
2018					
Matematik	1.022	62	621	38	1.643
Dansk	827	83	174	17	1.001
2019					
Matematik	1.453	69	662	31	2.115
Dansk	929	67	466	33	1.395
2020					
Matematik	1.529	79	418	21	1.947
Dansk	1.162	77	348	23	1.510
2021					
Matematik	710	67	353	33	1.063
Dansk	664	74	239	26	904

Note: I 2015 summerer andelene ikke til 100 procent, da der var 3 procent af ansøgerne i matematik og 2 procent af ansøgerne i dansk, hvor der ikke var oplysninger om resultatet af de aflagte prøver. Totalen er inklusiv disse.

Kilde: Styrelsen for It og Læring

Bemærk, at antallet af beståede optagelsesprøver ikke afspejler, hvor mange ansøgere, der opfylder de nødvendige krav for at blive optaget på en erhvervsuddannelse. Det skyldes blandt andet, at flere ansøgere skal bestå en optagelsesprøve i både dansk og matematik, men kun består den ene.