



Elever i børnehaveklassen i skoleåret 2020/2021

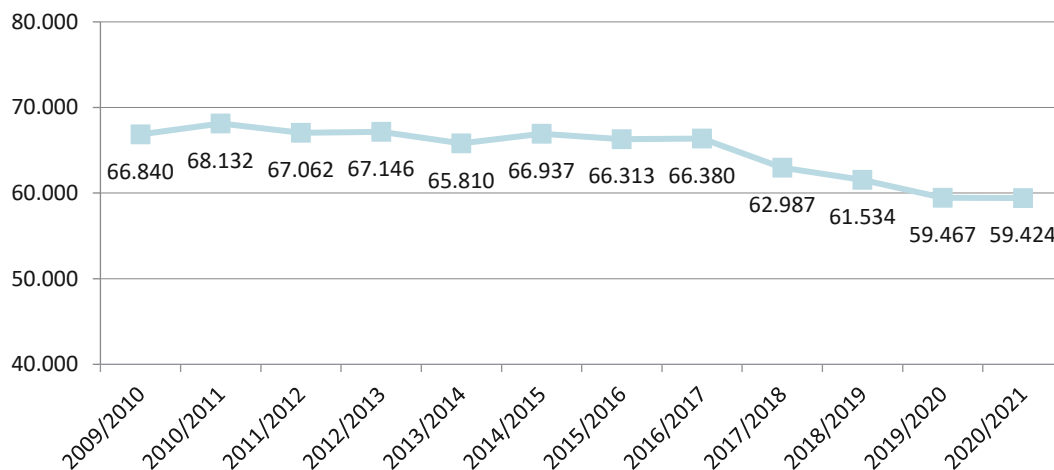
Resume

- Samlet gik ca. 59.500 elever i børnehaveklasse i skoleåret 2020/2021. Det samlede antal elever i børnehaveklasse har været faldende de seneste fire skoleår grundet mindre fødselsårge.
- 82 procent af alle elever i børnehaveklassen er indskrevet på en folkeskole, mens knap 18 procent er indskrevet på fri- og privatskoler i skoleåret 2020/2021. Andelene har været stabile over de seneste fire skoleår.
- Andelen af omgængere i børnehaveklassen har været faldende over en årrække. I 2020/2021 var 2,3 procent af børnehaveklasseeleverne på landets folkeskoler og fri- og privatskoler omgængere.
- Andelen af nystartede elever, der er startet rettidigt i børnehaveklassen, er omvendt steget over de seneste fire år. I 2020/2021 startede flere end 93 procent af de nystartede elever rettidigt.
- 5,6 procent af de nystartede elever i børnehaveklassen i skoleåret 2020/2021 er startet senere end det kalenderår, de fylder 6 år. Andelen, der starter sent, er mere end halveret siden skoleåret 2009/2010.
- Mere end 17 procent af de elever, der er omgængere i børnehaveklassen i 2020/2021, startede tidligt i børnehaveklasse året før (dvs. tidligere end det kalenderår, de fyldte 6 år).

Der er færre elever i børnehaveklassen end tidligere år

Samlet gik ca. 59.500 elever i børnehaveklasse i skoleåret 2020/2021, *jf. figur 1*. Det samlede antal elever i børnehaveklassen har været faldende de seneste fire skoleår, hvilket skyldes faldende fødselsårge.

Figur 1. Antal elever i børnehaveklasse

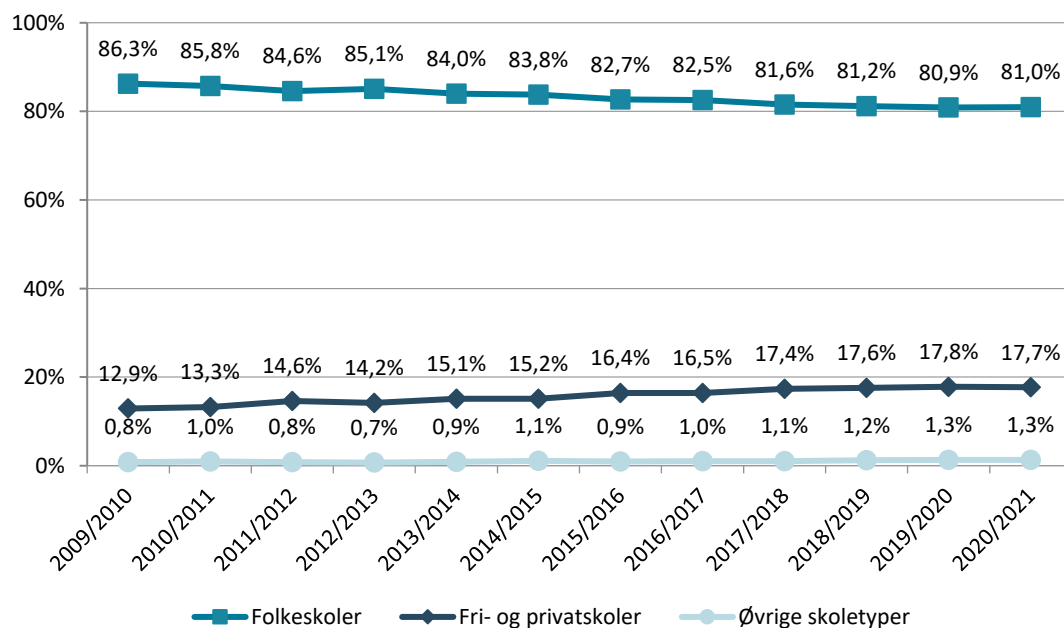


Note: Det samlede antal elever i børnehaveklasse dækker alle skoletyper

Kilde: Beregninger af Styrelsen for It og Læring baseret på Danmarks Statistiks registre.

81 procent af eleverne i børnehaveklassen er indskrevet på en folkeskole, mens knap 18 procent er indskrevet på en fri eller privat grundskole i skoleåret 2020/2021, *jf. figur 2*. Fordelingen har været nogenlunde stabil over de seneste fire skoleår.

Figur 2. Antal elever i børnehaveklassen fordelt på skoletyper



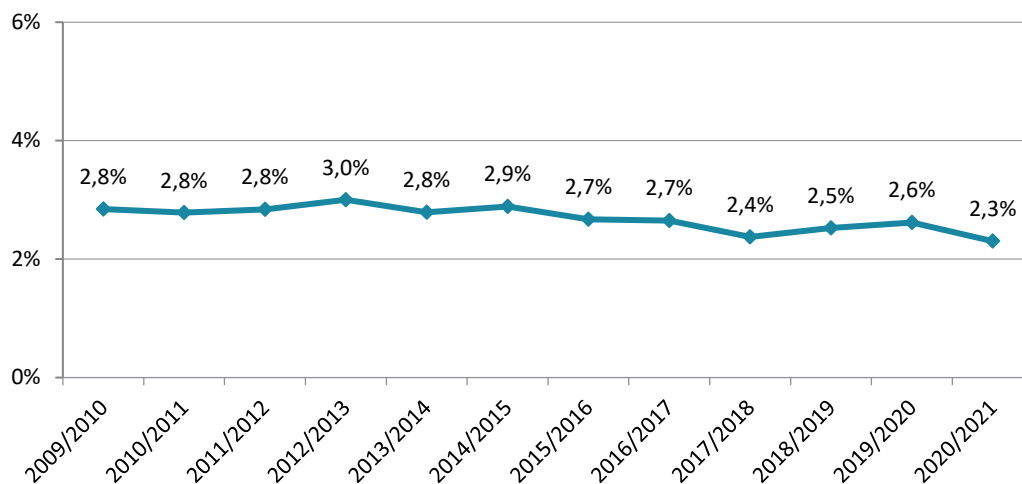
Note: Øvrige skoletyper dækker over specialskoler for børn, dagbehandlingstilbud og behandlingshjem samt kommunale internationale skoler.

Kilde: Beregninger af Styrelsen for It og Læring baseret på Danmarks Statistiks registre.

Andelen af omgængere er faldet

2,3 procent af børnehaveklasseleverne på landets folkeskoler og fri- og privatskoler var omgængere i 2020/2021, *jf. figur 3*. Det er den laveste andel siden 2009/2010.

Figur 3. Andel omgængere i børnehaveklassen

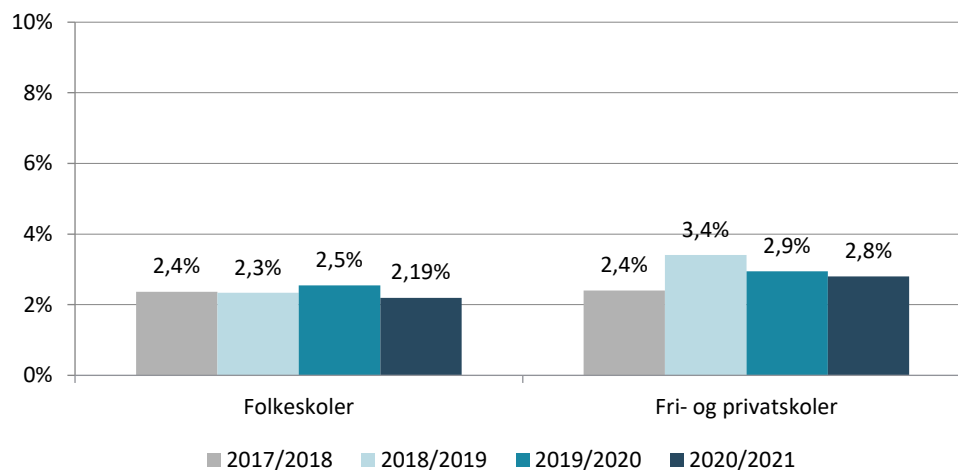


Note: Opgørelsen indeholder kun elever i folkeskoler og fri- privatskoler.

Kilde: Beregninger af Styrelsen for It og Læring baseret på Danmarks Statistiks registre.

Andelen af omgængere i børnehaveklassen er faldet på både folkeskoler og fri- og privatskoler fra skoleåret 2019/2020 til 2020/2021, *jf. figur 4*. Andelen af omgængere har generelt været lavere på folkeskoler end på fri- og privatskoler i de seneste 3 skoleår.

Figur 4. Andel omgængere i børnehaveklassen efter skoletype



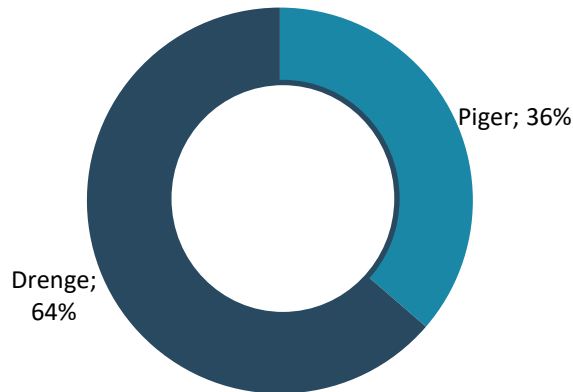
Note: Antallet af omgængere på fri- og privatskoler skoler udgør kun mellem 250 og 400 elever årligt. Man skal således tolke udsving i andelen af omgængere på fri- og privatskoler med varsomhed.

Kilde: Beregninger af Styrelsen for It og Læring baseret på Danmarks Statistiks registre.

Flere drenge end piger er omgængere

Næsten to ud af tre omgængere i børnehaveklassen er drenge. 64 procent af omgængere er drenge, mens 36 procent af omgængerne er piger, *jf. figur 5*. Denne fordeling har været stabil de seneste skoleår.

Figur 5. Omgængere i børnehaveklassen fordelt på køn, 2020/2021



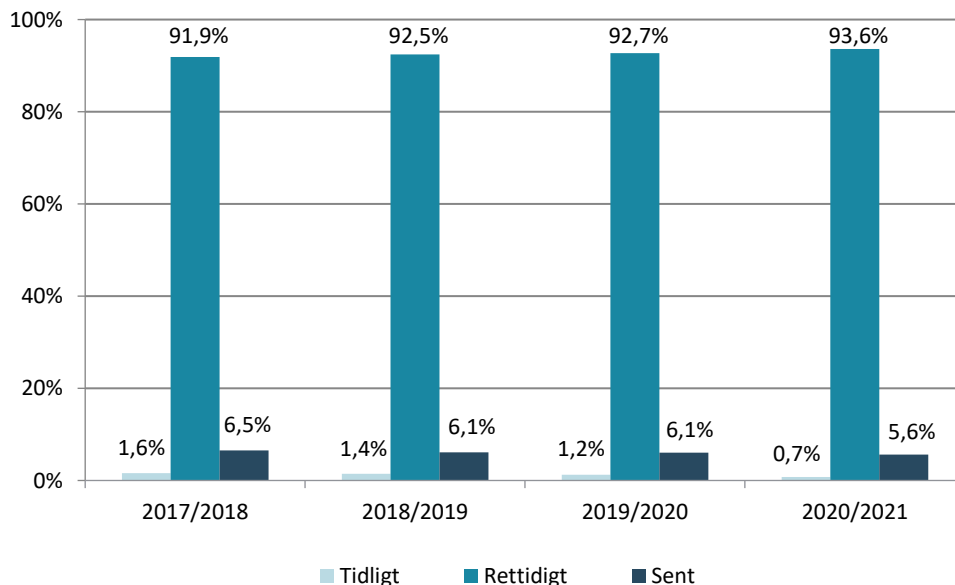
Note: Opgørelsen indeholder kun elever i folkeskoler og fri- og privatskoler.

Kilde: Beregninger af Styrelsen for It og Læring baseret på Danmarks Statistiks registre.

Flere end 9 ud af 10 elever starter rettidigt i børnehaveklassen

En større andel elever startede rettidigt i børnehaveklasse i 2020/2021 sammenlignet med de foregående tre skoleår, *jf. figur 6*. Samtidig er andelen af elever, der starter tidligt, faldet fra 1,2 procent i 2019/2020 til 0,7 procent i 2020/2021.

Figur 6. Andel nystartede elever i børnehaveklassen fordelt på alder ved skolestart

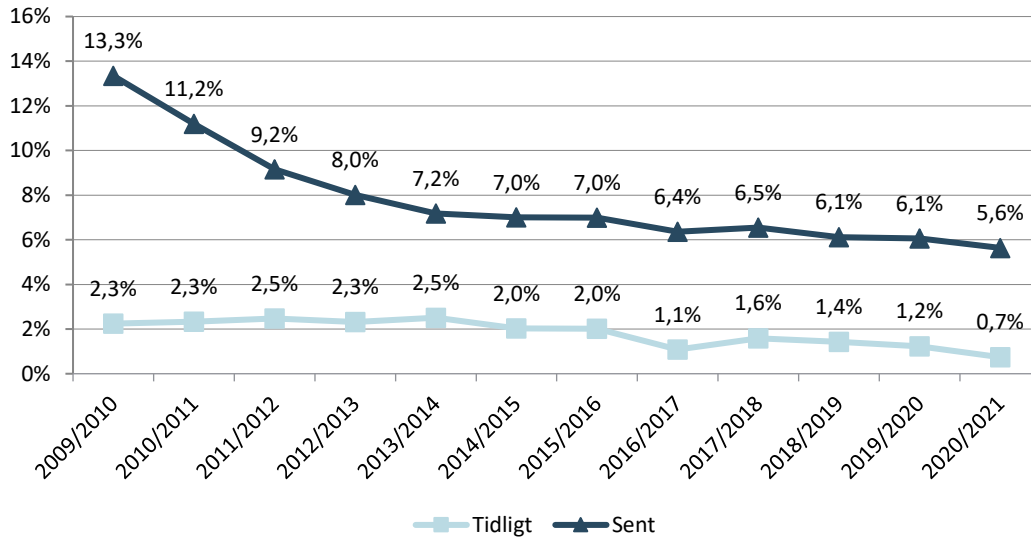


Note: Opgørelsen indeholder kun elever i folkeskoler og fri- og privatskoler. En elev er startet rettidigt i børnehaveklasse, hvis eleven starter det kalenderår, eleven fylder 6 år. Elever, der starter tidligt, er startet før det kalenderår, eleven fylder 6 år, mens elever, der er startet sent, er startet efter det kalenderår, de fylder 6 år.

Kilde: Beregninger af Styrelsen for It og Læring baseret på Danmarks Statistiks registre.

Andelen af nystartede elever, der starter sent i børnehaveklasse er mere end halveret siden skoleåret 2009/2010, *jf. figur 7.*

Figur 7. Andel nystartede elever i børnehaveklassen fordelt på alder ved skolestart, 2009/2010 – 2020/2021

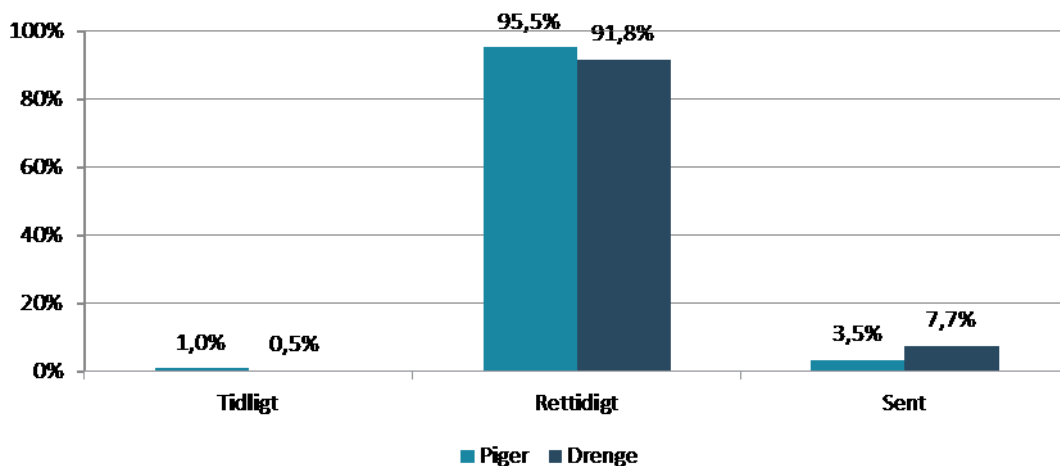


Note: Opgørelsen indeholder kun nystartede elever i folkeskoler og fri- og privatskoler. Omgængere indgår ikke i opgørelsen. Elever, der starter tidligt, er startet før det kalenderår, de fylder 6 år, mens elever, der er startet sent, er startet efter det kalenderår, de fylder 6 år.

Kilde: Beregninger af Styrelsen for It og Læring baseret på Danmarks Statistiks registre.

Det er oftere drenge, der starter sent i børnehaveklassen, *jf. figur 8.* Omvendt ses, at pigerne i lidt højere grad starter tidligt.

Figur 8. Andel nystartede elever i børnehaveklassen fordelt på alder ved skolestart og køn, 2020/2021



Note: Opgørelsen indeholder kun nystartede elever i folkeskoler og fri- og privatskoler. Omgængere indgår ikke i opgørelsen. En elev er startet rettidigt i børnehaveklasse, hvis eleven starter det kalenderår, eleven fylder 6 år. Elever, der starter tidligt, er startet før det kalenderår, eleven fylder 6 år, mens elever, der er startet sent, er startet efter det kalenderår, de fylder 6 år.

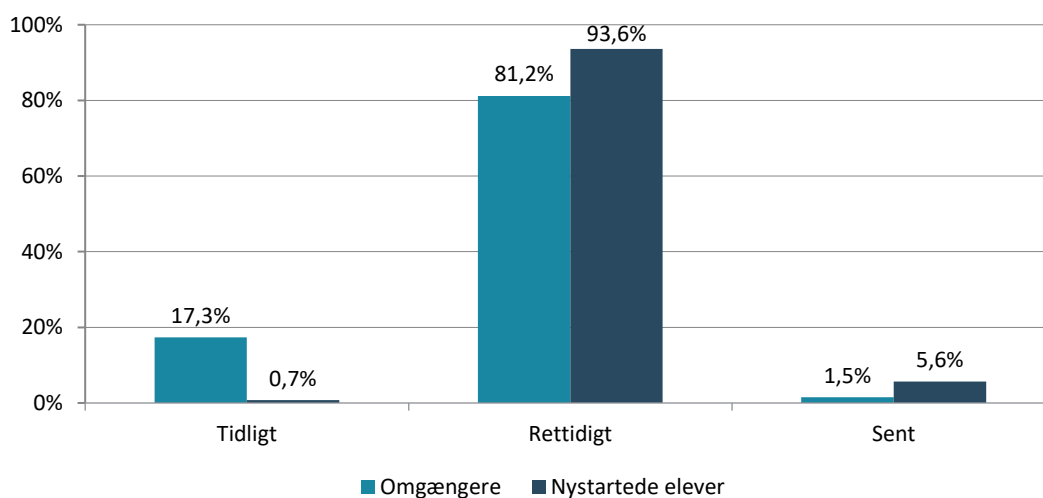
Kilde: Beregninger af Styrelsen for It og Læring baseret på Danmarks Statistiks registre.



Elever der starter tidligt er i højere grad omgængere sammenlignet med elever der starter rettidigt eller sent

Mere end 17 procent af de elever, der er omgængere i børnehaveklassen i 2020/2021 startede tidligt i børnehaveklassen året før, *jf. figur 9*. Samlet set er under én procent af de nystartede elever startet tidligt i børnehaveklassen. Dermed er elever, der er startet tidligt i børnehaveklassen året før, overrepræsenteret blandt gruppen af elever, der går børnehaveklasse om.

Figur 9. Andel elever i børnehaveklassen fordelt på alder ved skolestart og omgængerstatus, 2020/2021



Note: Opgørelsen indeholder kun elever i folkeskoler og fri- og privatskoler. Alderen er opgjort i forhold til deres første forløb i børnehaveklasse. Det betyder, at omgængere i skoleåret 2020/21 vurderes i forhold til alderen ved deres skolestart i børnehaveklasse i skoleåret 2019/20. En elev er startet rettidigt i børnehaveklasse, hvis eleven starter det kalenderår, eleven fylder 6 år. Elever, der starter tidligt, er startet før det kalenderår, eleven fylder 6 år, mens elever, der er startet sent, er startet efter det kalenderår, de fylder 6 år.

Kilde: Beregninger af Styrelsen for It og Læring baseret på Danmarks Statistiks registre.

Værd at vide om tallene

Hvad betyder tidlig, rettidig og sen skolestart?

Ifølge folkeskoleloven skal børn starte i skole det år, de fylder 6 år. Det betyder, at en elev er startet rettidigt i børnehaveklasse i 2020/2021, hvis eleven er født i kalenderåret 2014. Elever født i tidligere år, dvs. 2013 eller før, er startet "sent", mens elever født i 2015 eller senere, er startet "tidligt".

Inddeling i de tre kategorier sker altid på baggrund af elevernes første start i børnehaveklasse. Det betyder, at omgængere i børnehaveklassen vurderes i forhold til deres alder første gang, de startede i børnehaveklasse.

Hvordan opgøres elevtallene?

Oplysninger om elever er indsamlet af Danmarks Statistik og indarbejdes i Danmarks Statistiks Elevregister. Elevtallene opgøres som bestandstal pr. 30. september. Elevregisteret er et forløbsregister og rettes bagud i tid. Det betyder, at opgørelser i dette notat ikke nødvendigvis stemmer fuldstændig overens med tidligere offentliggørelser.

Vil du vide mere?

Elevtal for blandt andet børnehaveklassen for hver enkelt kommune og skole kan findes i Undervisningsministeriets Datavarehus ved at klikke [her](#).

Tallene findes både i form af rapporter på lands-, skole og kommuneniveau samt via en Excel adgang, hvor du frit kan sammensætte præcist de tal, du skal bruge.

I datavarehuset er det derudover muligt at tilgå en lang række andre data om bl.a. test, fravær og karakterer i grundskolen på både skole, kommune og landsniveau.