



Elevfravær 2017/18

Elevernes fravær kan have sammenhæng med, hvordan man trives i skolen, og hvor godt man klarer sig fagligt. Fravær kan også have indflydelse på, hvordan hele klassen fungerer – både fagligt og socialt. Der er derfor gode grunde til at have fokus på elevernes fravær.

Resume

På tre år har elever i folkeskolen i gennemsnit fået én dags mere fravær:

Det samlede fravær for folkeskolens elever ligger for skoleåret 2017/18 på 5,9 procent. Det svarer til næsten 12 dages fravær i løbet af skoleåret. Siden skoleåret 2014/2015 er det en stigning på 0,6 procentpoint, svarende til én dag mere. Stigningen ses særligt for det fravær, som gives med skolelederens tilladelse.

Andelen af elever med meget lavt fravær er faldende:

Andelen af elever, hvis fravær ligger mellem 0-2 procent, er faldende. I skoleåret 2014/15 havde 30,7 procent af eleverne et fravær mellem 0-2 pct. I skoleåret 2017/18 udgør denne andel kun 25,5 procent. Samtidig er andelen af elever med et fravær over 10 procent i samme periode steget med 1,6 procentpoint. I 2014/15 havde 13,1 procent af folkeskolens elever et fravær på over 10 procent. I skoleåret 2017/18 er andelen steget til 14,7 procent.

På tre år har folkeskoleelever i gennemsnit fået én dags mere fravær

Det samlede fravær for skoleåret 2017/18 ligger på 5,9 procent. Det svarer til næsten 12 dages fravær i løbet af skoleåret. Siden sidste år er fraværet steget med 0,3 procentpoint. Siden 2014/15 er det steget med 0,6 procentpoint, svarende til én dags mere fravær.

Ser man på de tre mulige fraværstyper (ulovligt fravær, fravær med tilladelse og sygefravær) er det, jf. figur 1, særligt fravær med tilladelse, der er steget de sidste fire år og i mindre grad det ulovlige fravær. Sygefraværet har ligget stabilt på tværs af årene, jf. figur 1.

Elever i specialklasser har mere sygefravær og fravær med tilladelse

Som noget nyt fra skoleåret 2017/18 indberetter skolerne, hvilken klassetype eleverne hører til¹. Ser man på det samlede fravær for elever, der går i normalklasser, har de i gennemsnit 5,8 procent fravær, mens specialklasseelever i gennemsnit har 9 procent fravær. I dage svarer det til cirka 11,5 dages fravær for normalklasseelever og 18 dages fravær for specialklasseelever. Specialklasseelever har særligt mere sygefravær og fravær med tilladelse i forhold til elever i normalklasser, jf. figur 2.

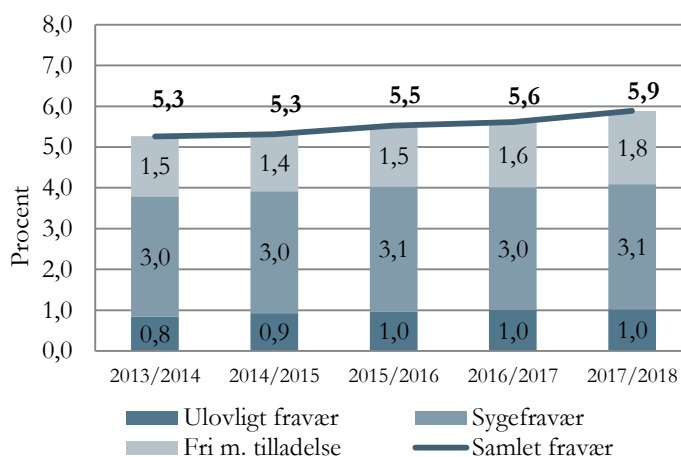
¹ Klassetyperne dækker: normalklasser fuldt årgangsoopdelte, normalklasser ikke fuldt årgangsoopdelte, specialklasser og klasser for ældre tosprogede

Elevfravær – definition

Skolerne indberetter elevernes dagsfravær for hver af skolens elever. Det er op til skolelederen at fastsætte, hvordan dagsfravær defineres.

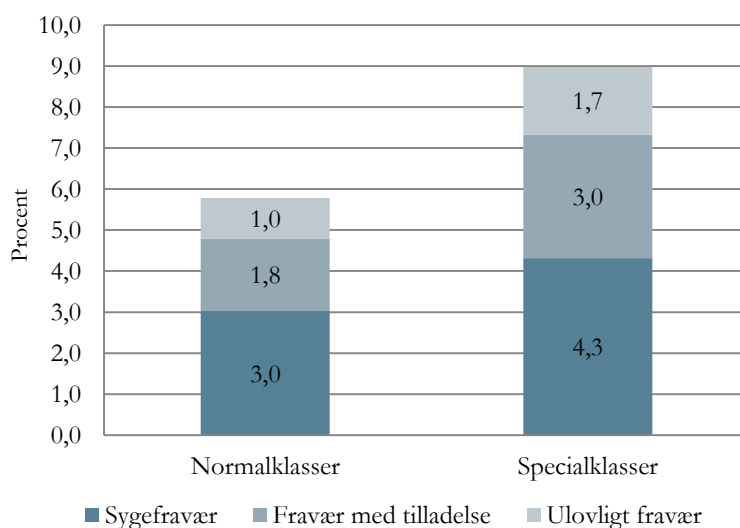
For elever i 9. og 10. klasse tæller fravær i juni måned ikke med pga. eksamensperiode. I notatet indgår kun elever i folkeskoler.

Figur 1. Det samlede fravær er steget siden 2013/14



Kilde: Styrelsen for It og Læring

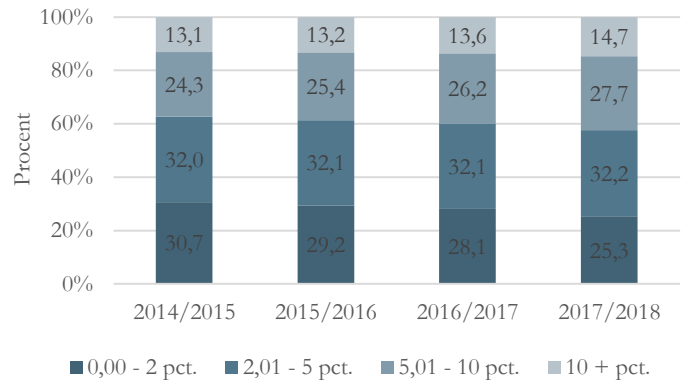
Figur 2. Elever i specialklasser har mere fravær end elever i normalklasser



Kilde: Styrelsen for It og Læring

Andelen af elever med lavt fravær har de sidste to år været faldende
 Spredningen i det samlede elevfravær viser, at der for tredje år i træk er sket et fald i andelen af elever, der har et fravær mellem 0 og 2 procent, mens andelen af elever, der har mere end 10 procent fravær, er steget. Således har færre elever altså relativt lidt fravær, mens flere elever har relativt meget fravær, jf. figur 3.

Figur 3. Andelen af elever med mellem 0 og 2 procents fravær er faldende

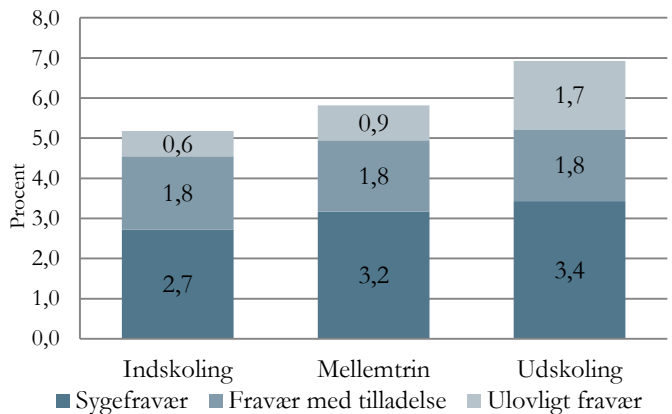


Kilde: Styrelsen for It og Læring

Elever på mellemtrinnet og i udskoling har mere ulovligt fravær end elever i indskoling

De ældre elever i udskoling har i gennemsnit 1,8 procentpoints mere fravær i forhold til elever i indskoling. Det svarer til 3,5 dages mere fravær i løbet af et skoleår. Det er særligt ulovligt fravær, der forklarer forskellen. Hvor elever i indskoling kun har 0,6 procent ulovligt fravær, har eleverne i udskoling 1,7 procent. Dertil har de ældre elever på både mellemtrinnet og i udskoling mere sygefravær. Fravær med tilladelse er ens på tværs af de tre skoletrin, jf. figur 4.

Figur 4. Ældre elever har mere fravær end yngre elever



Kilde: Styrelsen for It og Læring

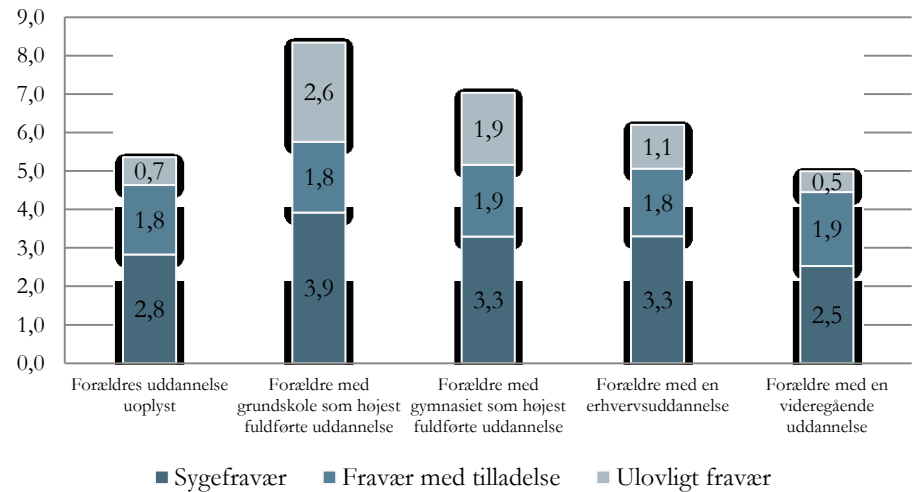
Det ulovlige fravær er størst for elever, hvis forældre har kort eller ingen uddannelse

Når eleverne opdeles i forhold til deres forældres højst fuldførte uddannelse, ses der en tendens til, at jo længere uddannelse forældrene har, desto lavere er elevernes gennemsnitlige fravær, jf. figur 5.

Elever, hvis forældre har grundskolen som højst fuldførte uddannelse, har i gennemsnit 8,3 procent fravær, svarende til 16,5 dage, hvor eleven ikke deltager i undervisningen. Til sammenligning har elever, hvis forældre har en videregående uddannelse, 5 procent fravær, svarende til ca. 10 dages fravær.

Det er særligt det ulovlige fravær, der adskiller sig på tværs af forældres uddannelsesniveau. Elever, hvis forældre har en videregående uddannelse, har i gennemsnit 0,5 procent ulovligt fravær svarende til én dag, mens elever, hvis forældre har grundskolen som højst fuldførte uddannelse, har 2,6 procent ulovligt fravær, svarende til 5 dage. Ligeledes er sygefraværet højere blandt elever, hvor forældrene har grundskole som højst fuldførte uddannelse.

Figur 5. Elever, hvor forældrene har kort uddannelse har mere fravær end elever, hvor forældrene har længere uddannelse

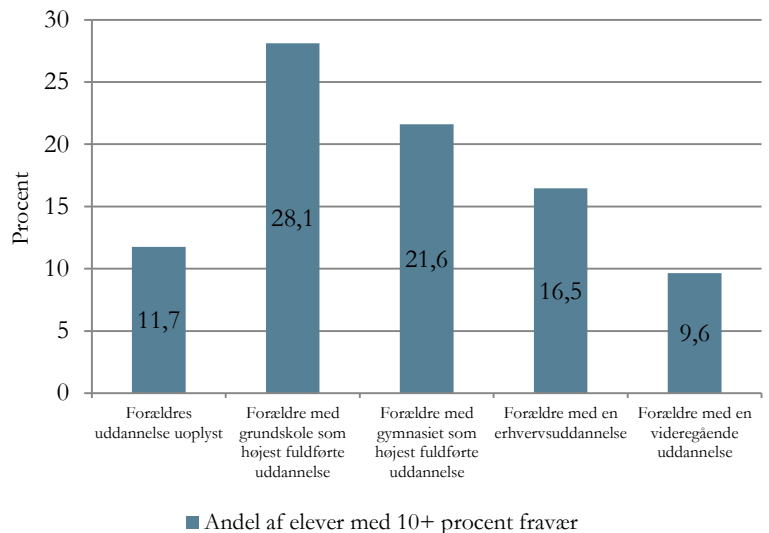


Kilde: Styrelsen for It og Læring

Andelen af elever med meget stort fravær varierer med forældrenes uddannelse

Ser man på spredningen af fravær på tværs af forældrenes uddannelse, har mere end hver 4. elev, hvis forældres højst fuldførte uddannelse er grundskolen, mere end 10 procent fravær. Det gælder kun knap hver 10. elev, hvis forældre har en videregående uddannelse, jf. figur 6.

Figur 6. Andelen af elever med mere end 10 procents fravær er højere blandt elever, hvis forældres højeste uddannelse er grundskolen



Kilde: Styrelsen for It og Læring

Vil du vide mere?

Du kan finde de enkelte skolers og kommuners tal i ministeriets datavarehus [her](#)

Tallene findes både i rapporter på lands-, skole og kommuneniveau samt via en Excel-adgang, hvor du frit kan sammensætte præcist de tal, du skal bruge [her](#)

I datavarehuset er det ligeledes muligt at tilgå en lang række andre data om bl.a. test, karakter og elevtal i grundskolen på både skole, kommune og landsniveau.

Kontakt

Center for Data & Analyse

Styrelsen for It og Læring
uddannelsesstatistik@stil.dk
Tlf.: 35 87 83 00