



Sådan har karaktererne i grundskolens 9. klasse udviklet sig de seneste fem år, 2012/13-2016/17

Hvert år aflægger grundskolens 9. klasses elever otte bundne prøver som en del af Folkeskolens Prøve (FP9). I dette notat fremgår de centrale udviklinger, der er sket i karaktergennemsnittene samt i karakterfordelingen på tværs af skoletyper, fag og fagdiscipliner.

Resumé

Samlet fremgår følgende bl.a. af notatet:

- **Stabilt samlet karaktergennemsnit:** Det samlede karaktergennemsnit for grundskolens 9. klasses elever har ligget på 7,1 i de seneste tre skoleår.
- **Stigende mundtlige, faldende skriftlige karaktergennemsnit:** Karaktererne for skoleåret 2016/2017 viser en todelt tendens. Hvor karaktergennemsnittet er steget/uændret i de mundtlige/praktiske bundne prøver, er det generelt faldet i de skriftlige bundne prøver i forhold til sidste skoleår.
- **Fortsat forskel i skoletypers karaktergennemsnit:** Friskoler og private grundskoler har stadig det højeste karaktergennemsnit (7,8) efterfulgt af folkeskoler (7,1). Efterskolernes karaktergennemsnit er en smule lavere (6,6), mens kommunale ungdomsskoler og kostskoler har et markant lavere karaktergennemsnit end de andre skoletyper (3,9).
- **Stor andel 12-taller:** I engelsk og i fællesprøven for fysik/kemi, biologi og geografi er 12 den hyppigste karakter. I dansk og matematik er 7 den karakter, der bliver givet oftest.

Karaktergennemsnittene er på samme niveau som sidste år

Det samlede karaktergennemsnit ligger stabilt på 7,1, hvilket er uændret i forhold til de to seneste skoleår, jf. figur 1.

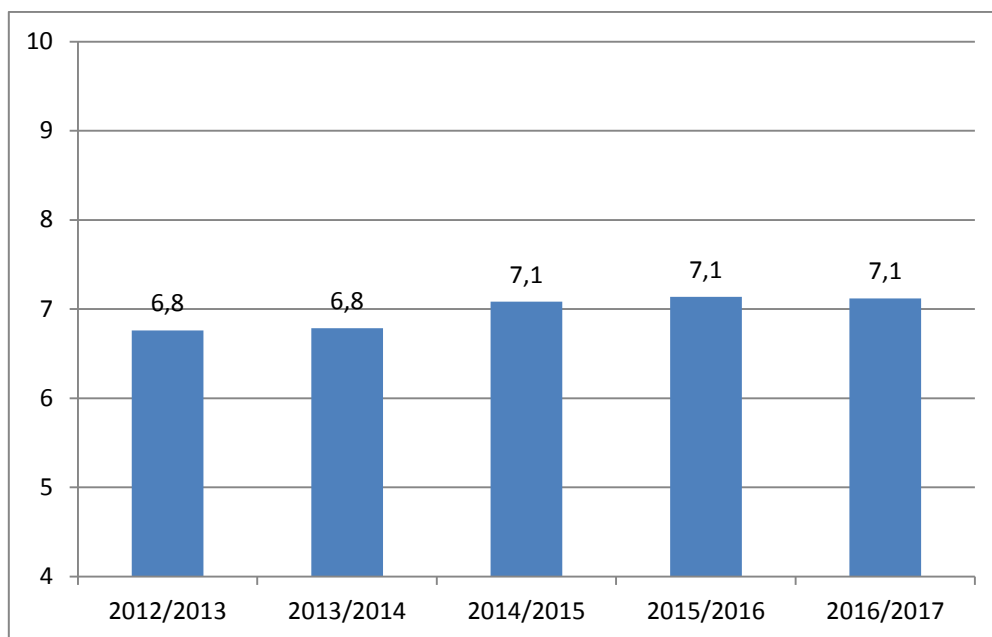
Karaktergennemsnittene i de enkelte fagdiscipliner er ligeledes på niveau med sidste skoleår. Dog er der en tendens til, at karaktergennemsnittene i de skriftlige prøver er faldet en smule, mens karaktergennemsnittene i de mundtlige prøver er steget eller uændrede sammenlignet med skoleåret 2015/2016, jf. figur 2.

Ligesom sidste år får elever stadig de højeste karakterer i dansk mundtlig og engelsk mundtlig, hvor karaktergennemsnittene ligger på 8,0.

Det bemærkes, at der erfaringsmæssigt indberettes ca. 1800-2300 elever, der er prøvefritaget i mindst en af de bundne prøver i 9. klasse¹.

Figur 1 Det samlede karaktergennemsnit i bundne prøver for 9. classes elever har ligget stabilt de seneste tre skoleår

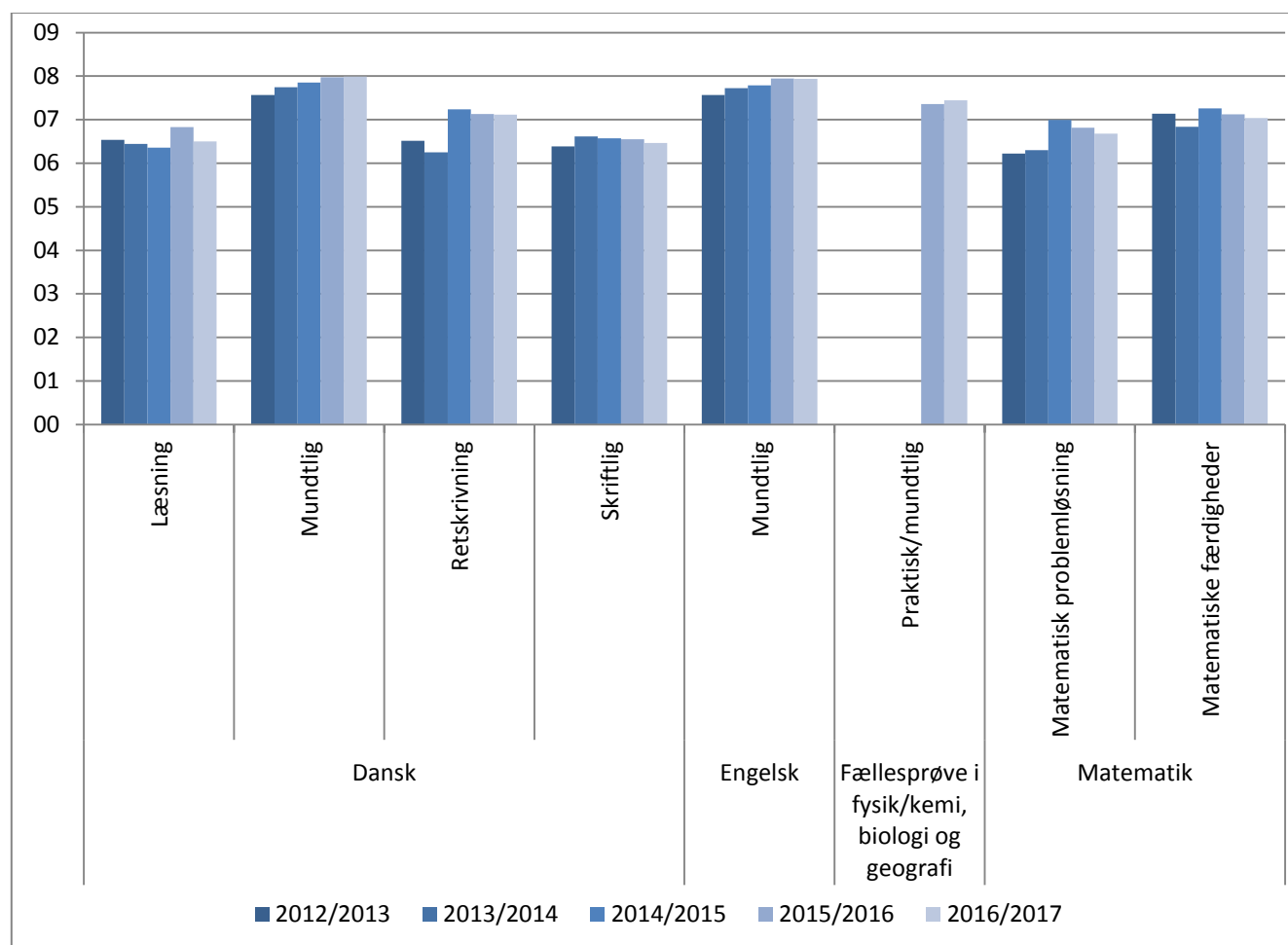
¹ Elever i folkeskoler, frie grundskoler, efterskoler og kommunale ungdomsskoler, specialskoler og dagbehandlingshjem indgår i antallet af elever der er fritaget fra en eller flere bundne prøver i 9. klasse.



Kilde: Styrelsen for It og Læring

Anm.: Elever i folkeskoler, frie grundskoler, efterskoler og kommunale ungdomsskoler indgår. Specialklasseelever og privatister indgår ikke. I beregningen af elevernes samlede karaktergennemsnit i de bundne prøvefag indgår kun elever, som har aflagt mindst 4 ud af 8 prøver.

Figur 2 Karaktergennemsnit fordelt på fag og fagdisciplin, bundne prøver, 9. klasse, 2012/2013-2016/2017



Kilde: Styrelsen for It og Læring.

Anm.: Elever i folkeskoler, frie grundskoler, efterskoler og kommunale ungdomsskoler indgår. Specialklasseelever og privatister indgår ikke.

Karaktergennemsnittene varierer fortsat med skoletypen

Elever fra frie grundskoler får fortsat højere karaktergennemsnit end landsgennemsnittet, mens efterskoler ligger en smule under, og kommunale ungdomsskoler ligger markant under landsgennemsnittet.

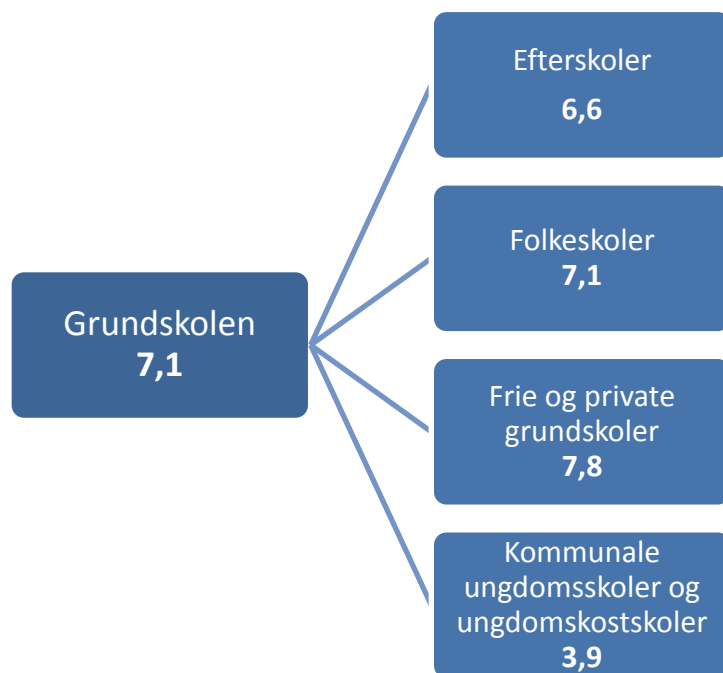
Tendenserne for de forskellige skoletyper gælder både for det samlede karaktergennemsnit og for de enkelte prøver, jf. Figur 3, Figur 4 og Figur 5.

Det samlede karaktergennemsnit i de bundne prøver for elever i folkeskolen er på 7,1, mens elever i frie grundskoler, efterskoler og kommunale ungdomsskoler har et gennemsnit på henholdsvis 7,8, 6,6 og 3,9, jf. Figur 3.

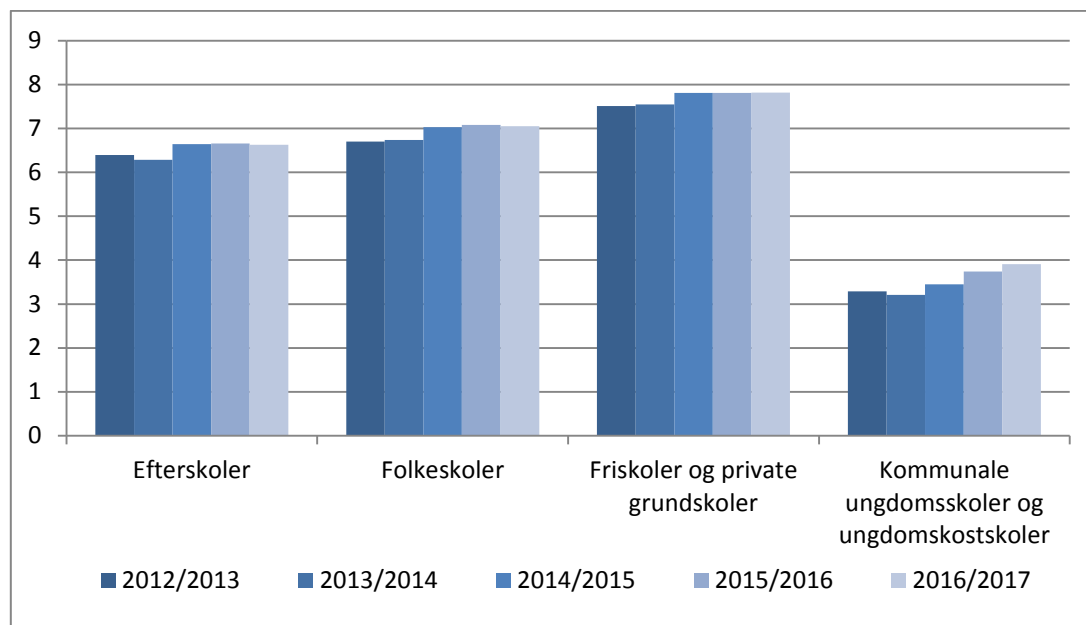
Det kan ses af figur 4, at karaktergennemsnittene er uændrede ift. sidste år for alle skoletyper med undtagelse af de kommunale ungdomsskoler, hvor gennemsnittet er steget fra 3,7 til 3,9.

Tendenserne for de forskellige skoletyper gælder både for det samlede karaktergennemsnit og for de enkelte fag og fagdiscipliner, jf. figur 5.

Figur 3 Samlet karaktergennemsnit i bundne prøver, 9. klasse, fordelt på skoletyper, 2012/2013-2016/2017



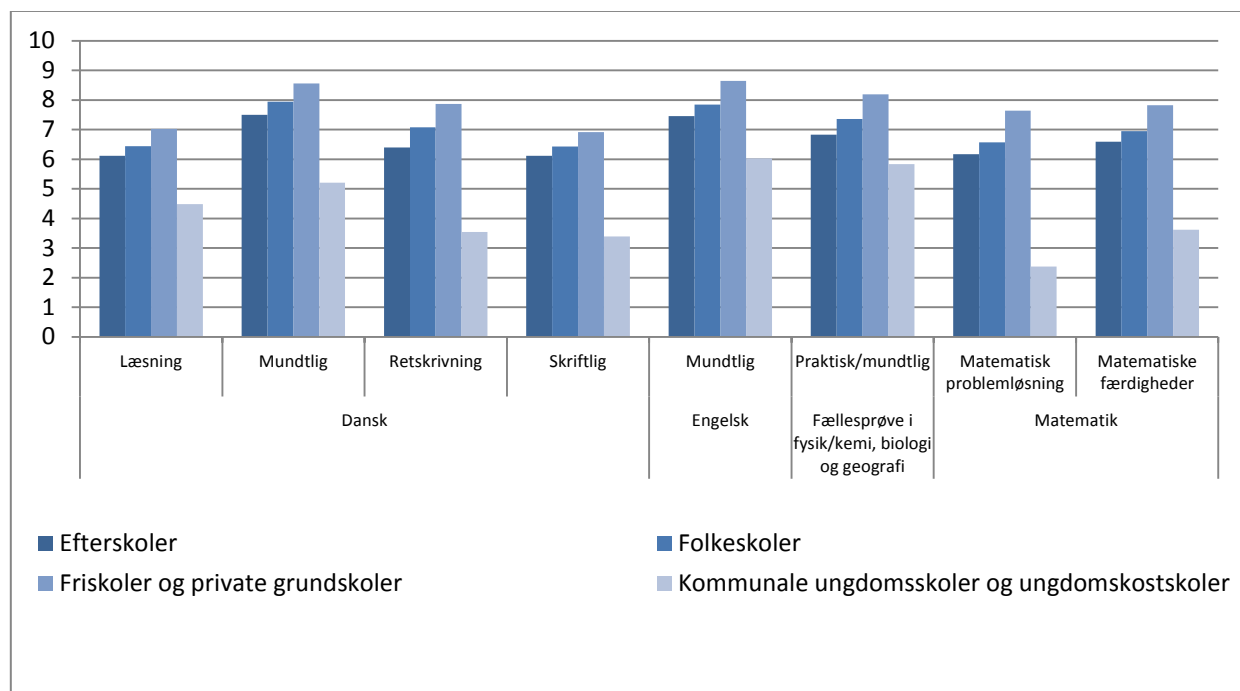
Figur 4 Udviklingen i det samlede karaktergennemsnit i bundne prøver, 9. klasse, fordelt på skoletyper, 2012/2013-2016/2017



Kilde: Styrelsen for It og Læring

Anm.: Elever i folkeskoler, frie grundskoler, efterskoler og kommunale ungdomsskoler indgår. Specialklasseelever og privatister indgår ikke. I beregningen af elevernes samlede karaktergennemsnit i de bundne prøvefag indgår kun elever, som har aflagt mindst 4 ud af 8 prøver.

Figur 5 Karaktergennemsnit fordelt på fag og prøver, bundne prøvefag, 9. klasse, fordelt på skoletyper, 2015/2016



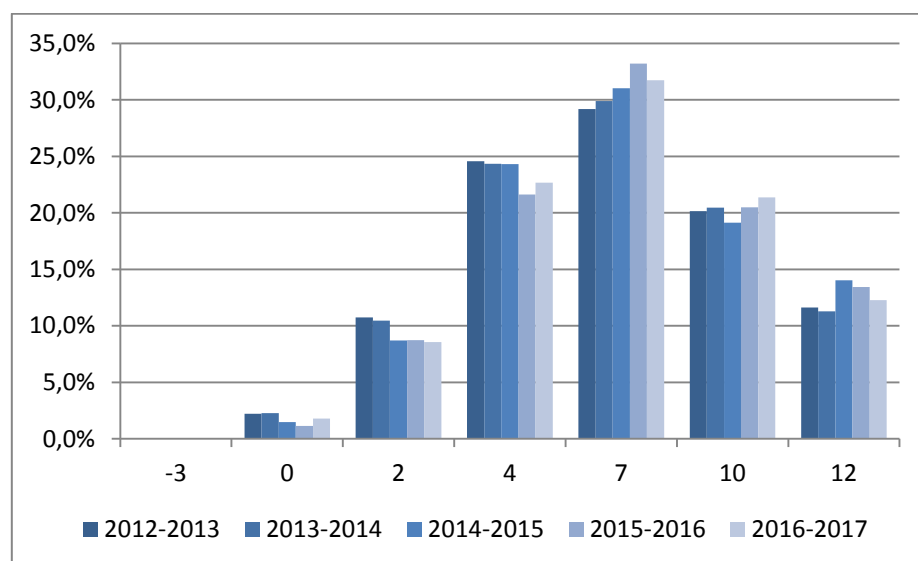
Kilde: Styrelsen for It og Læring.

Anm.: Elever i folkeskoler, frie grundskoler, efterskoler og kommunale ungdomsskoler indgår. Specialklasselever og privatister indgår ikke

Andelen af 12-taller er faldet i dansk og steget i matematik

Eleverne fik en anelse færre 12-taller i dansk i 2016/17 sammenlignet med 2015/16. Andelen af 12-taller er faldet fra 13,4 procent til 12,3 procent, og det er andet år i træk, at andelen af 12-taller falder for alle delprøver i dansk under ét, jf. Figur 6.

Figur 6 Samlet karakterfordeling i dansk, bundne prøvfag, 9. klasse, 2012/2013-2016/2017

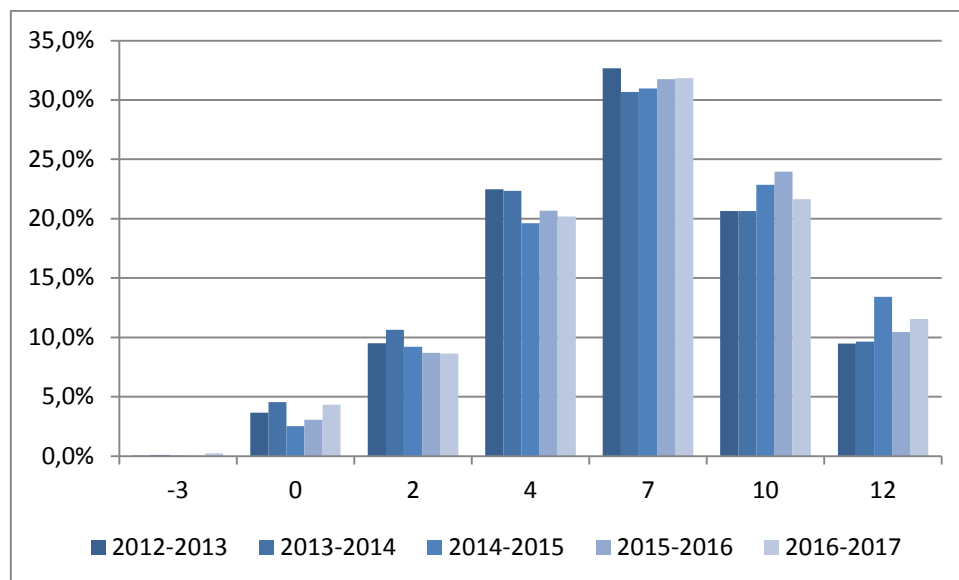


Kilde: Styrelsen for It og Læring.

Elever i folkeskoler, frie grundskoler, efterskoler og kommunale ungdomsskoler indgår. Specialklasseelever og privatister indgår ikke.

Samme tendenser gør sig ikke gældende i de skriftlige matematiske prøver (matematik med hjælpemidler og matematik uden hjælpemidler), hvor andelen af 12-taller er steget fra 10,4 procent til 11,5 procent, efter et forholdsvist stort fald sidste år, jf. Figur 7. Denne stigning betyder, at andelen af 12-taller siden 2012/2013 er steget med 2,0 procentpoint.

Figur 7 Samlet karakterfordeling i matematik, bundne prøvafag, 9. klasse, 2012/2013-2016/2017



Kilde: Styrelsen for It og Læring.

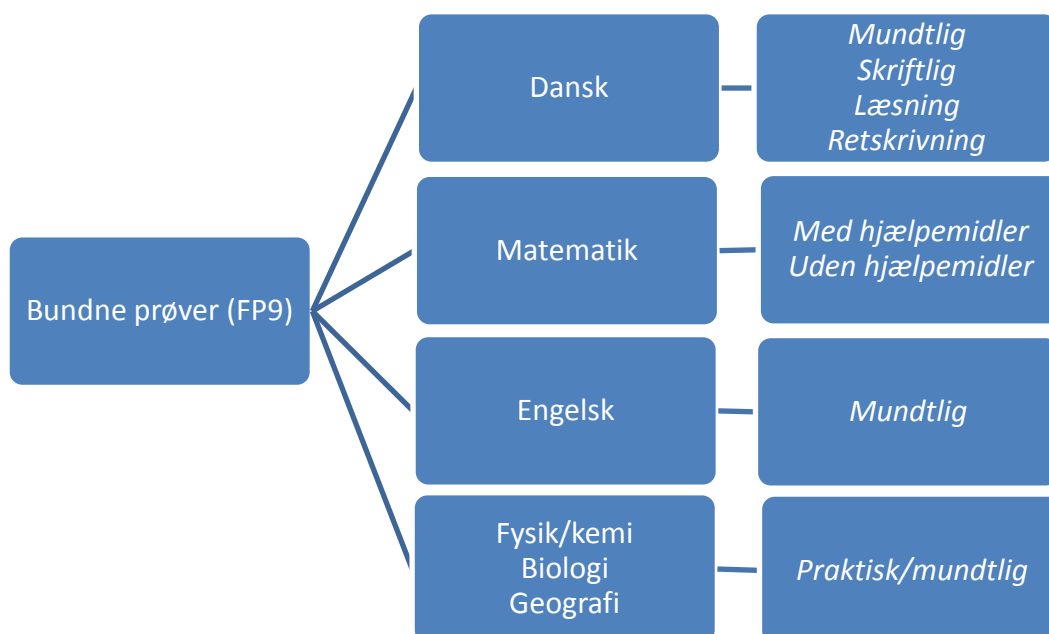
Elever i folkeskoler, frie grundskoler, efterskoler og kommunale ungdomsskoler indgår. Specialklasseelever og privatister indgår ikke.

Værd at vide

Hvad dækker de bundne prøver?

I 9. klasse har eleverne otte bundne prøver; dansk (mundtlig), dansk (skriftlig), dansk (læsning), dansk (retskrivning), matematik (med hjælpemidler), matematik (uden hjælpemidler), engelsk (mundtlig) og fællesprøven i fysik/kemi, biologi og geografi (praktisk/mundtlig). Dette er vist i figuren nedenfor.

Oversigt over de bundne prøver



Hvordan er karaktergennemsnittene beregnet?

Karaktergennemsnittet beregnes som et gennemsnit af de enkelte elevers gennemsnit. Det betyder, at hver elev vægter lige meget. Denne beregningsmetode anvendes både i dette notat og på grundskoleområdet i Datavarehuset.

Tabel 1 Beregningsmetode

Specifik indikator	Beskrivelse	Opmærksomhedspunkter
Karaktergennemsnit i dansk	Karaktergennemsnittet beregnes som et gennemsnit af de enkelte elevers gennemsnit i faget, dvs. at alle elever vægter lige meget, uanset hvor mange prøver, de har	I dansk indgår følgende prøver, der begge er bundne prøver: prøven i skriftlig dansk, som består af delprøverne læsning, retskrivning og skriftlig fremstilling samt

	<p>aflagt.</p> <p>I beregningen indgår alle elever, der har aflagt mindst én prøve i faget.</p>	<p>prøven i mundtlig dansk.</p> <p>Eleverne indgår alene med de prøvekarakterer, som de rent faktisk har opnået. Elevernes karaktergennemsnit beregnes som summen af de afgivne karakterer divideret med antallet af (del-)prøver. Hvis en elev fx kun har aflagt prøve i mundtlig dansk, betyder det, at elevens karaktergennemsnit i dansk er lig med den karakter, han har opnået i den ene prøve i dansk.</p> <p>De prøver, som eleven ikke har aflagt, medregnes således <u>ikke</u> med fx 0 eller nogen anden karakter i beregningen af karaktergennemsnittet.</p>
<p>Karaktergennemsnit i matematik</p>	<p>Karaktergennemsnittet beregnes som et gennemsnit af de enkelte elevers gennemsnit i faget, dvs. at alle elever vægter lige meget, uanset hvor mange prøver, de har aflagt.</p> <p>I beregningen indgår alle elever, der har aflagt mindst én delprøve i skriftlig matematik.</p>	<p>I matematik indgår følgende prøver: prøven i skriftlig matematik (bunden prøve), der består af delprøverne i matematik med hjælpemidler og matematik uden hjælpemidler. Nogle elever aflægger desuden en prøve i mundtlig matematik (udtræksprøve) – denne indgår ikke i beregningen af karaktergennemsnittet i matematik.</p> <p>Eleverne indgår alene med de prøvekarakterer, som de rent faktisk har opnået. Elevernes karaktergennemsnit beregnes som summen af de afgivne karakterer divideret med antallet af prøver. Hvis en elev fx kun har aflagt prøve i matematik uden hjælpemidler, betyder det, at elevens karaktergennemsnit i matematik er lig med den karakter, han har opnået i den ene (del-)prøve i matematik.</p> <p>De prøver, som eleven ikke har aflagt, medregnes således <u>ikke</u> med fx 0 eller nogen anden karakter i beregningen af karaktergennemsnittet.</p>
<p>Karaktergennemsnit i bundne prøver</p>	<p>Karaktergennemsnittet beregnes som et gennemsnit af de enkelte elevers gennemsnit i fagene, dvs. at alle elever vægter lige meget, uanset hvor mange prøver, de har</p>	<p>De bundne prøver består af: skriftlig dansk (delprøverne læsning, retskrivning og skriftlig fremstilling), mundtlig dansk, skriftlig matematik (delprøverne matematik med hjælpemidler og matematik uden</p>

ver	<p>aflagt.</p> <p>Hver elev forventes at aflægge 8 prøver. I beregningen af "karaktergennemsnit i bundne prøver" indgår kun elever, der har aflagt mindst 4 ud af 8 prøver.</p>	<p>hjælpemidler), engelsk (mundtlig) og fællesprøven i fysik/kemi, biologi og geografi (praktisk/mundtlig).</p> <p>Eleverne indgår alene med de prøve karakterer, som de rent faktisk har opnået. Elevernes karaktergennemsnit beregnes som summen af de afgivne karakterer divideret med antallet af prøver. Hvis en elev fx kun har aflagt de fire (del-)prøver i dansk, betyder det, at elevens karaktergennemsnit i de bundne prøver beregnes som summen af de fire dansk karakterer divideret med fire.</p> <p>De prøver, som eleven ikke har aflagt, medregnes således <u>ikke</u> med fx 0 eller nogen anden karakter i beregningen af karaktergennemsnittet.</p>
------------	---	--

Kan man sammenligne karaktergennemsnit over tid?

Bemærk at der generelt knytter sig en del usikkerhed til sammenligning af karakterer over tid. Eventuelle udsving kan skyldes ændrede prøveformer, prøveoplæg og hjælpemidler eller ændrede faglige mål fremfor en egentlig faglig fremgang eller tilbagegang inden for de enkelte fag.

Hvilke skoler og elever indgår i beregningerne?

Karaktergennemsnittene i dette notat er beregnet med følgende afgrænsning: Kun 9. klasses prøve karakterer i bundne prøvefag; kun skoletyperne folkeskoler, efterskoler, ungdomsskoler og friskoler og private grundskoler; og ekskl. specialklasse elever og privatister (privatister er hjemmeunderviste elever og elever fra ikke-prøveafholdende skoler, der aflægger prøver på en anden skole).

Er der nye eller ændrede prøver?

Der blev ved prøveterminen maj-juni 2016 som noget nyt indført en praktisk/mundtlig fælles 9. klasseprøve i fysik/kemi, biologi og geografi. Denne prøve blev obligatorisk i skoleåret 2016/2017. Fællesprøven erstatter den praktisk/mundtlige prøve i fysik/kemi.

Vil du vide mere?

Kig i ministeriets datavarehus, hvor du kan finde en række rapporter på kommune- og skoleniveau til brug for fx kommunernes kvalitetsrapporter:

<https://www.uddannelsesstatistik.dk/>

Bilag 1 Tabeller bag figurerne i notatet

Tabel 1 Karaktergennemsnit fordelt på fag og delprøver, bundne prøvafag, 9. klasse, 2012/2013-2016/2017

Fag	Fagdisciplin	2012/2013	2013/2014	2014/2015	2015/2016	2016/2017
Dansk	Læsning	6,5	6,4	6,4	6,8	6,5
	Mundtlig	7,6	7,7	7,9	8,0	8,0
	Retskrivning	6,5	6,2	7,2	7,1	7,1
	Skriftlig	6,4	6,6	6,6	6,5	6,5
Engelsk	Mundtlig	7,6	7,7	7,8	7,9	7,9
Fællesprøve i fysik/kemi, biologi og geografi	Praktisk/mundtlig	-	-	-	7,4	7,4
Matematik	Matematisk problemløsning	6,2	6,3	7,0	6,8	6,7
	Matematiske færdigheder	7,1	6,8	7,3	7,1	7,0

se, 2012/2013-2016/2017

Kilde: Styrelsen for It og Læring.

Elever i folkeskoler, frie grundskoler, efterskoler og kommunale ungdomsskoler indgår. Specialklasselever og privatister indgår ikke.

Tabel 2 Karaktergennemsnit fordelt på fag og delprøver, bundne prøvafag, 9. klasse, fordelt på skoletyper, 2016/2017

Fag	Fagdisciplin	Efterskoler	Folkeskoler	Friskoler og private grundskoler	Kommunale ungdomsskoler og ungdomskostskoler
Dansk	Læsning	6,1	6,4	7,0	4,5

	Mundtlig	7,5	7,9	8,6	5,2
	Retskrivning	6,4	7,1	7,9	3,5
	Skriftlig	6,1	6,4	6,9	3,4
Engelsk	Mundtlig	7,5	7,8	8,6	6,0
Fællesprøve i fysik/kemi, biologi og geografi	Praktisk/mundtlig	6,8	7,4	8,2	5,8
Matematik	Matematisk problemløsning	6,2	6,6	7,6	2,4
	Matematiske færdigheder	6,6	7,0	7,8	3,6

Kilde: Styrelsen for It og Læring.

Elever i folkeskoler, frie grundskoler, efterskoler og kommunale ungdomsskoler indgår. Specialklasseelever og privatister indgår ikke.

Tabel 3 Samlet karaktergennemsnit i bundne prøvfag, 9. klasse, fordelt på skoletyper, 2012/2013-2016/2017

	2012/2013	2013/2014	2014/2015	2015/2016	2016/2017
Efterskoler	6,4	6,3	6,6	6,7	6,6
Folkeskoler	6,7	6,7	7,0	7,1	7,1
Friskoler og private grundskoler	7,5	7,5	7,8	7,8	7,8
Kommunale ungdomsskoler og ungdomskostskoler	3,3	3,2	3,5	3,7	3,9
Hele landet	6,8	6,8	7,1	7,1	7,1

Kilde: Styrelsen for It og Læring.

Elever i folkeskoler, frie grundskoler, efterskoler og kommunale ungdomsskoler indgår. Specialklasseelever og privatister indgår ikke. I beregningen af elevernes samlede karaktergennemsnit i de bundne prøvfag indgår kun elever, som har aflagt mindst 4 ud af 8 prøver.

Tabel 4 Karakterfordeling i dansk, bundne prøver, 9. klasse, fordelt på skoleår, 2012/2013-2016/2017

	2012-2013	2013-2014	2014-2015	2015-2016	2016-2017
-3	0,0%	0,0%	0,0%	0,0%	0,0%
0	2,2%	2,3%	1,5%	1,1%	1,8%
2	10,7%	10,4%	8,7%	8,7%	8,6%
4	24,6%	24,3%	24,3%	21,6%	22,7%
7	29,2%	29,9%	31,0%	33,2%	31,7%
10	20,2%	20,4%	19,1%	20,5%	21,4%
12	11,6%	11,3%	14,0%	13,4%	12,3%

Kilde: Styrelsen for It og Læring.

Elever i folkeskoler, frie grundskoler, efterskoler og kommunale ungdomsskoler indgår. Specialklasseelever og privatister indgår ikke.

Tabel 5 Karakterfordeling i matematik, bundne prøver, 9. klasse, fordelt på skoleår, 2012/2013-2016/2017

	2012-2013	2013-2014	2014-2015	2015-2016	2016-2017
-3	0,0%	0,1%	0,1%	0,0%	0,2%
0	3,7%	4,5%	2,5%	3,1%	4,3%
2	9,5%	10,6%	9,2%	8,7%	8,6%
4	22,5%	22,3%	19,6%	20,7%	20,2%
7	32,7%	30,7%	31,0%	31,7%	31,8%
10	20,6%	20,6%	22,8%	24,0%	21,6%
12	9,5%	9,6%	13,4%	10,4%	11,5%

Kilde: Styrelsen for It og Læring.

Elever i folkeskoler, frie grundskoler, efterskoler og kommunale ungdomsskoler indgår. Specialklasseelever og privatister indgår ikke.

Tabel 6 Karakterfordeling for alle fag, bundne prøver, 9. klasse, fordelt på skoleår, 2016/2017

Karakterfordeling alle fag		
-3	Dansk	0,0%
	Engelsk	0,1%
	Matematik	0,2%
	Fællesprøve i fysik/kemi, biologi og geografi	0,1%
0	Dansk	1,8%
	Engelsk	1,7%
	Matematik	4,3%
	Fællesprøve i fysik/kemi, biologi og geografi	2,6%
2	Dansk	8,6%
	Engelsk	7,7%
	Matematik	8,6%
	Fællesprøve i fysik/kemi, biologi og geografi	10,8%
4	Dansk	22,7%
	Engelsk	16,7%
	Matematik	20,2%
	Fællesprøve i fysik/kemi, biologi og geografi	18,8%
7	Dansk	31,7%
	Engelsk	24,1%
	Matematik	31,8%

	Fællesprøve i fysik/kemi, biologi og geografi	22,5%
10	Dansk	21,4%
	Engelsk	22,4%
	Matematik	21,6%
	Fællesprøve i fysik/kemi, biologi og geografi	19,6%
12	Dansk	12,3%
	Engelsk	25,1%
	Matematik	11,5%
	Fællesprøve i fysik/kemi, biologi og geografi	22,8%

Kilde: Styrelsen for It og Læring.

Elever i folkeskoler, frie grundskoler, efterskoler og kommunale ungdomsskoler indgår. Specialklasseelever og privatister indgår