



Undersøgelse af karakterudviklingen på de gymnasiale uddannelser

Der har over en længere årrække været en stigning i de gennemsnitlige eksamensresultater på de gymnasiale uddannelser.

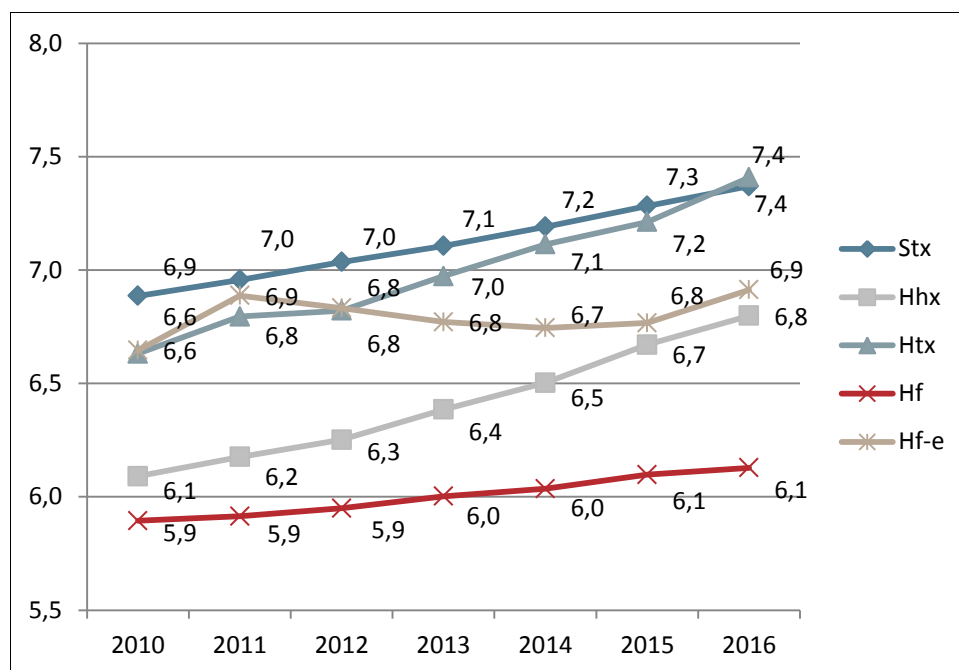
I dette notat undersøges **fem mulige forklaringer** på denne udvikling og fem konklusioner følger af notatets analyser:

1. Den samlede andel af studenter med **bonus A** på de gymnasiale uddannelser er steget kontinuert. Bonus A ordningen kan imidlertid ikke alene forklare stigningen i de gennemsnitlige eksamensresultater, da de gennemsnitlige eksamensresultater også eksklusiv bonus A er steget.
2. Der har været en stigning i andelen af studenter, der har fået **karakteren 12**. Dette gør sig især gældende på uddannelserne stx, hhx og htx, hvor der ses en stigning på fire til fem procentpoint. Generelt gælder det dog for udviklingen i andelen af de afgivne karakterer på tværs af de gymnasiale uddannelser, at fordelingen af karaktererne ikke ligger langt fra den forudsatte fordeling for 7-trinsskalan. Men, hvor den samlede andel af 10- og 12-taller i perioden fra 2010 til 2013 ligger lidt under det intenderede niveau, ligger den lidt over i årene 2014-2016.
3. På stx, hhx og htx har der været en stigning i karaktererne i de obligatoriske fag samt en lang række øvrige større fag. Karakterstigningen gør sig gældende for langt de fleste fag. Det ser således ikke ud til, at det er en stigning i karaktererne for nogle **særlige fag**, der har forårsaget den mere generelle stigning i de gennemsnitlige eksamensresultater på de gymnasiale uddannelser.
4. På stx kan der ikke siges at være en entydig tendens til, at der i stigende grad gives højere **årskarakterer** end prøvekarakterer. Forskellen mellem årskarakterer og prøvekarakterer varierer over årene. Der findes således ikke belæg for at tilskrive udviklingen i de gennemsnitlige eksamensresultater en udvikling i retningen af, at der generelt gives højere og højere årskarakterer på de gymnasiale stx uddannelser.
5. På alle uddannelser i samtlige **regioner** er tale om den samme udvikling, hvor de gennemsnitlige eksamensresultater kontinuert er steget fra år til år. Der findes således ikke opbakning til en mulig forklaring om, at stigningen i de gennemsnitlige eksamensresultater kan tilskrives meget markante stigninger i en eller flere regioner.

Indledning

De gennemsnitlige eksamensresultater på de gymnasiale uddannelser har været stigende (se figur 1). Senest fra 2015 til 2016 er de gennemsnitlige eksamensresultater steget med 0,1 karakterpoint. Det gælder for eksamensresultaterne på tværs af de forskellige gymnasiale uddannelser.

Figur 1. Udviklingen i de gennemsnitlige eksamensresultater på de gymnasiale uddannelser fra 2010 til 2016.



Note: Gennemsnittene baserer sig på det antal af studenter, der fremgår af tabel 1. Hf-enkeltfag forkortes hf-e.
Kilde: Styrelsen for It og Læring.

Formålet med dette notat er at undersøge, hvad der kan forklare stigningen i de gennemsnitlige eksamensresultater på de gymnasiale uddannelser. Notatet tager afsæt i nedenstående fem udsagn, som kan fremføres i forhold til at forklare udviklingen. Indledningsvist beskrives udviklingen i antallet af studenter og deres eksamensresultater.

1. Der er flere studenter, der får *bonus A*
2. Der gives flere *12-taller*
3. Der gives i stigende grad høje karakterer i *udvalgte fag*
4. Der gives i stigende grad *høje årskarakterer*
5. Der har i *nogle regioner* været en meget stor stigning i de afgivne karakterer

Den stigende trend for eksamensresultaterne på de gymnasiale uddannelser er ikke enestående. Lignende udviklinger gør sig også gældende i øvrige dele af uddannelsessektoren. Notatet afgrænser sig imidlertid til at undersøge nogle af de forklaringer, der er særligt fremherskende på det gymnasiale område. Problemstillinger eller forklaringer, der går på tværs af områderne afdækkes således ikke i denne sammenhæng, herunder fx udviklingen i elevernes faktiske faglighed eller udformningen af fagenes faglige mål. Herudover tager analyserne udgangspunkt i perioden fra 2010 til 2016 dvs. perioden efter den tidlige implementering af 7-trins karakterskalaen.¹

Udviklingen i antal studenter og eksamensresultater, 2010-2016

I 2016 dimitterede ca. 49.000 studenter fra de gymnasiale uddannelser (se tabel 1). Udviklingen i antallet af studenter har overordnet set været stigende over perioden fra 2010 til 2016. Hf-enkeltfag (hf-e) har eksempelvis fordoblet antallet, mens det på stx er steget med 28 procent og på hhx med 11 procent. Stigningen er dog gradvist blevet mindre og senest fra 2015 til 2016 er det samlede antal stort set uændret.

Tabel 1. Antallet af studenter fordelt på gymnasial uddannelse (afrundet til nærmeste antal hundrede), 2010-2016.

Uddannelse	2010	2011	2012	2013	2014	2015	2016
Stx	22.100	23.300	24.300	25.800	27.500	27.300	28.200
Hhx	7.000	7.300	7.700	7.700	7.600	7.900	7.800
Htx	2.900	3.500	3.700	3.900	3.900	3.900	3.800
Hf	4.400	5.400	6.200	6.500	6.700	6.700	6.300
Hf-e	1.400	1.900	2.300	2.600	2.800	3.100	2.800
Eux						100	100
Total	37.800	41.300	44.200	46.500	48.500	48.900	49.000

Note: Stx er her inklusiv to-årige stx studenter (studenterkursus) og hhx inklusiv 2-årige hhx studenter (2014-2015). Der er et mindre antal af studenter fra de gymnasiale indslusningsforløb (GIF), som ikke er inkluderet i tabellen (svarende til cirka 300 studenter over hele perioden fra 2010-2016).

Kilde: Styrelsen for It og Læring.

Fordelingen af det samlede antal studenter på de forskellige gymnasiale uddannelser har været forholdsvist konstant fra 2010 til 2016 (se tabel 2). Studenter fra stx udgør i alle år med knap 60 procent langt den største gruppe studenter.

¹ På de gymnasiale uddannelser trådte 7-trinsskalaen i kraft august 2006. De første studenter, der kommer ud med karakterer udelukkende givet på 7-trins skalaen blev således studenter i 2009. Studenter fra 2007 og 2008 har fået karakterer fra både 13-trinsskalaen og 7-trinsskalaen.

Tabel 2. Fordelingen af studenter på de gymnasiale uddannelser inden for hver di-mittendårgang, 2010-2016.

Uddannelse	2010	2011	2012	2013	2014	2015	2016
Stx	58,4%	56,3%	54,8%	55,5%	56,6%	55,7%	57,6%
Hhx	18,6%	17,6%	17,5%	16,5%	15,7%	16,1%	15,8%
Htx	7,7%	8,4%	8,4%	8,4%	8,0%	7,9%	7,8%
Hf	11,6%	13,0%	14,0%	14,0%	13,9%	13,7%	12,8%
Hf-e	3,6%	4,6%	5,3%	5,5%	5,8%	6,3%	5,7%
Total	100%	100%	100%	100%	100%	100%	100%

Note: Procentandelene baserer sig på det antal af studenter, der fremgår af tabel 1 og både studenter fra eux og GIF (udgør hhv. 0,2 % og 0,1 % i både 2015 og 2016) indgår således i udregningen af andelen, men er ikke inkluderet i tabellen her.

Kilde: Styrelsen for It og Læring.

Som nævnt indledningsvist har det gennemsnitlige eksamensresultat inklusiv bonus A på de gymnasiale uddannelser været stigende i hele perioden fra 2010 til 2016. Tabel 3 nedenfor viser de gennemsnitlige eksamensresultater på de forskellige gymnasiale uddannelser. Fra 2010 til 2016 har den største samlede stigning været på hhx og htx, hvor eksamensresultatet er steget med henholdsvis 0,7 og 0,8 karakterpoint. Herefter følger stx med en stigning på 0,5 karakterpoint. Stigningen har været mindst på hf og hf-enkeltfag svarende til henholdsvis 0,2 og 0,3 karakterpoint.

Tabel 3. Eksamensresultat inklusiv bonus A fordelt på gymnasial uddannelse, 2010-2016.

Uddannelse	2010	2011	2012	2013	2014	2015	2016
Stx	6,9	7,0	7,0	7,1	7,2	7,3	7,4
Hhx	6,1	6,2	6,3	6,4	6,5	6,7	6,8
Htx	6,6	6,8	6,8	7,0	7,1	7,2	7,4
Hf	5,9	5,9	5,9	6,0	6,0	6,1	6,1
Hf-e	6,6	6,9	6,8	6,8	6,7	6,8	6,9
Eux						6,4	6,4
Samlet gennemsnit	6,6	6,7	6,7	6,8	6,9	7,0	7,1

Note: Gennemsnittene baserer sig på det antal af studenter, der fremgår af tabel 1. Bemærk at det for studenter på hf-e ikke er muligt at få bonus A og gennemsnittet med og uden bonus er således identiske.

Kilde: Styrelsen for It og Læring.

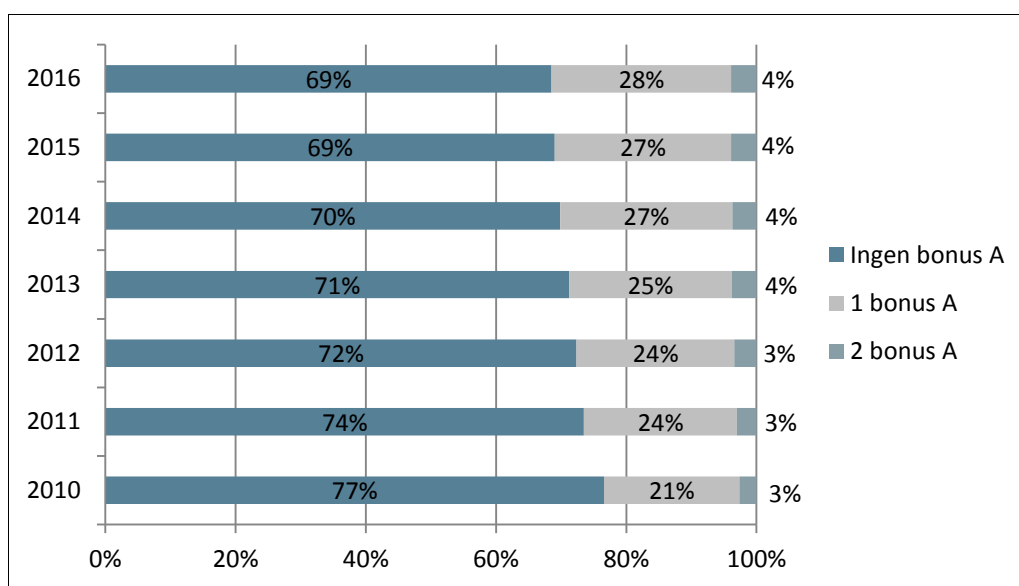
Ovenstående eksamensresultater inkluderer bonus A. Bonus A indebærer, at studenter kan gange deres karaktergennemsnit op, hvis de tager et eller flere ekstra højniveaufag.² Det er således en nærliggende forklaring, at stigningen i de gennemsnitlige eksamensresultater skyldes bonus A-ordningen, som trådte i kraft fra 2008. I det følgende afsnit undersøges denne forklaring nærmere.

² Eksamensresultatet bliver ganget med henholdsvis 1,03 (1 bonus A) eller 1,06 (2 bonus A), såfremt de har taget ét henholdsvis to A-niveau fag mere end påkrævet. Se også eksamensbekendtgørelsens § 42 <https://www.retsinformation.dk/Forms/R0710.aspx?id=133219>

1. Er der flere studenter der får bonus A?

Den samlede andel af studenter med bonus A på de gymnasiale uddannelser er steget jævnt i perioden fra 2010 til 2016 (se figur 2 samt tabel 1A i bilag 1). I 2016 er der 28 procent, der får en bonus A, og fire procent, der får to bonus A. Til sammenligning var det i 2010 henholdsvis 21 procent og tre procent. Det er således flere studenter, der får bonus A.

Figur 2. Samlet andel af studenter med bonus A på de gymnasiale uddannelser, 2010-2016.



Note: Stx er her eksklusiv to-årige stx studenter (studenterkursus) og hxx eksklusiv 2-årige hxx studenter (2014-2015), Hf-e er ikke medtaget i tabellen, da det ikke er muligt at få bonus A på uddannelsen. Andelen baserer sig udelukkende på de uddannelser, der også indgår i tabel 4 dvs. stx, hxx, htx og hf.

Kilde: Styrelsen for It og Læring

Ses der på udviklingen i de gennemsnitlige eksamensresultater på tværs af de gymnasiale uddannelser, fremgår det, at andelen af studenter, der har opnået bonus A i alle årene er størst på htx og hxx (se tabel 4 nedenfor).

Den store forskel på andelen af studenter med og uden bonus A på de forskellige uddannelser hænger blandt andet sammen med strukturen af uddannelserne. Eksempelvis er det obligatorisk med fire A-niveau fag på både hxx og stx, mens det på htx kun er obligatorisk med tre fag på A niveau. Ligeledes udbyder htx institutioner mange studieretninger med to naturvidenskabelige fag på A-niveau, hvilket betyder, at htx studenterne opnår bonus A. Endelig kan det også bemærkes, at stx har færre B-niveau fag og flere obligatoriske C-niveau fag end på htx. Stx studenter vælger derfor ofte at løfte et C-niveau fag til et B-niveau fag, hvilket ikke giver bonus A.

Tabel 4. Udviklingen i andelen af studenter med bonus A fordelt på gymnasial uddannelse, 2010-2016.

1 bonus A 2010-2016							
	2010	2011	2012	2013	2014	2015	2016
HHX	38,9%	43%	42,4%	41,2%	43,7%	43,8%	41,7%
HTX	57,9%	58,5%	54,8%	50,4%	49,8%	49%	48,6%
HF	10,1%	10,8%	11,1%	11,6%	12,2%	13,3%	12,1%
STX	12,3%	15,1%	17,1%	19,8%	21,9%	22,7%	24,3%
2 bonus A 2010-2016							
HHX	1,7%	1,8%	1,9%	1,5%	1,4%	1,6%	1,5%
HTX	27,9%	29,2%	33,9%	38,0%	39,5%	40,7%	40,7%
HF	0%	0,2%	0,1%	0,1%	0,1%	0,3%	0,2%
STX	0,1%	0,1%	0,1%	0,2%	0,1%	0,3%	0,3%
I alt med 1 eller 2 bonus A 2010-2016							
Total	23,5%	26,5%	27,7%	28,8%	30,1%	31,1%	31,4%

Note: Stx er her eksklusiv to-årige stx studenter (studenterkursus) og hhx eksklusiv 2-årige hhx studenter (2014-2015), Hf-e er ikke medtaget i tabellen, da det ikke er muligt at få bonus A på uddannelsen.

Kilde: Styrelsen for It og Læring

Bonus A ordningen kan imidlertid ikke alene forklare stigningen i de gennemsnitlige eksamensresultater. Udviklingen i de gennemsnitlige eksamensresultater *eksklusiv* bonus A er nemlig ligeledes steget (se tabel 5). På både hhx og htx tale om en stigning på 0,7 karakterpoint fra 2010 til 2016 og på stx en stigning på 0,4 karakterpoint. Over hele perioden fra 2010 til 2016 kan henholdsvis 14 procent og 20 procent af stigningen på htx og stx tilskrives bonus A ordningen (dvs. i begge tilfælde en stigning på 0,1 karakterpoint).

Stigningen for gennemsnittet af eksamensresultaterne på de gymnasiale uddannelser er *samlet set* steget både med og uden bonus A, og stigningen er i begge tilfælde svarende til 0,5 karakterpoint (jf. tabel 4 og 5).

Tabel 5. Eksamensresultat eksklusiv bonus A fordelt på gymnasial uddannelse, 2010-2016.

Uddannelse	2010	2011	2012	2013	2014	2015	2016
Stx	6,9	6,9	7,0	7,1	7,1	7,2	7,3
Hhx	6,0	6,1	6,2	6,3	6,4	6,6	6,7
Htx	6,4	6,6	6,6	6,7	6,8	6,9	7,1
Hf	5,9	5,9	5,9	6,0	6,0	6,1	6,1
Hf-e	6,6	6,9	6,8	6,8	6,7	6,8	6,9
Samlet gennemsnit	6,5	6,6	6,7	6,7	6,8	6,9	7,0

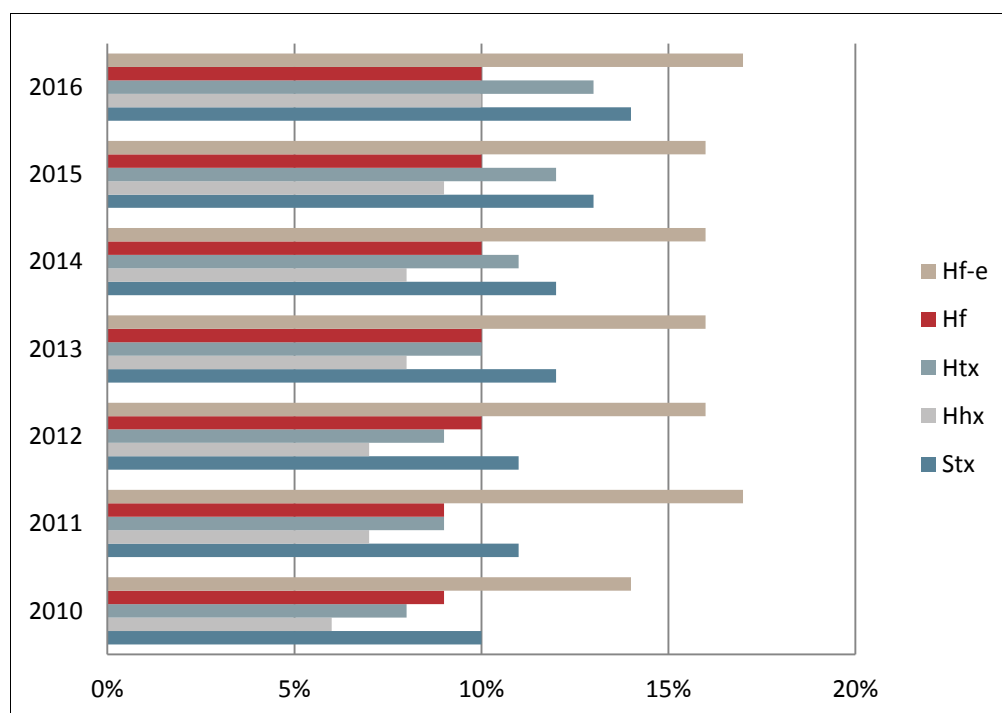
Note: Gennemsnittene baserer sig på det antal af studenter, der fremgår af tabel 1.

Kilde: Styrelsen for It og Læring.

2. Gives der flere 12-taller?

I perioden fra 2010 til 2016 har der været i stigning i andelen af studenter, der har fået karakteren 12. Dette gør sig især gældende på uddannelserne stx, hhx og htx. På stx og hhx har der over årene været en stigning på cirka fire procentpoint til henholdsvis 14 og 10 procent i 2016, mens der på htx har været en stigning på i alt fem procentpoint til 13 procent. Figur 3 nedenfor illustrerer udviklingen i andelen af 12-taller på tværs af de gymnasiale uddannelser.

Figur 3. Udviklingen i andelen af afgivne 12-taller fordelt på de gymnasiale uddannelser, karakterer fra studenternes afgangsbasis, 2010-2016.



Note: Stx er her eksklusiv to-årige stx studenter (studenterkursus) og hhx eksklusiv 2-årige hhx studenter. Totale antal, som andelen baserer sig på, fremgår af tabel A2-A6 i bilag 1. Inkluderet i karakteropgørelsen er de endelige karakterer, som står på studenternes afgangsbasis dvs. både skriftlige og mundtlige karakterer samt årskarakterer og eksamenskarakterer. Alle fagniveauer vægtes ens og fordelingerne er de samme, når der ses særskilt på årskarakterer og prøvekarakterer.

Kilde: Styrelsen for It og Læring

Som det også fremgår af figur 3 er der tale om en stigning over alle årene.

Tabel 6 nedenfor viser den totale ændring der er sket fra 2010 til 2016 i andelen af de enkelte karakterer, da et nærliggende spørgsmål er om dette er en særlig tendens for karakteren 12 eller en udvikling der gør sig gældende for også andre karakterer. Som det fremgår af tabellen er ændringen særlig udtalt for andelen af karakteren 12, men andelen af 10-taller på såvel stx som hhx er ligeledes steget fra 2010 til 2016.

Tabel 6. Differencen for andelen af afgivne karakterer i 2010 og 2016, fordelt på de gymnasiale uddannelser, karakterer fra studenternes afgangsbævis (ændring i procentpoint).

Karakter	Stx	Hhx	Htx	Hf	Hf-e
-3	0	0	0	0	0
0	-1	-1	-1	-1	-1
2	-2	-3	-4	-1	-1
4	-3	-2	-3	0	0
7	-1	0	0	-1	-2
10	3	4	3	1	0
12	4	4	5	1	3

Note: Stx er her eksklusiv to-årige stx studenter (studenterkursus) og hhx eksklusiv 2-årige hhx studenter. Totale antal, som andelen baserer sig på, fremgår af tabel A2-A6 i bilag 1. Inkluderet i karakteropgørelsen er de endelige karakterer, som står på studenternes afgangsbævis dvs. både skriftlige og mundtlige karakterer samt årskarakterer og eksamenskarakterer. Alle fagniveauer vægtes ens. Differencen er udregnet som karakterandelen i 2016 fratrukket andelen i 2010. Minus er således udtryk for et fald i andelen af en given karakter.

Kilde: Styrelsen for It og Læring

Af ovenstående fordelinger fremgår det også, at de største ændringer i karakterfordelingerne har været på uddannelserne stx, hhx og htx. Særligt på hf er der over perioden fra 2010 til 2016 ikke de store ændringer i karakterfordelingerne (se også bilag 1, tabel A2-A6). Samlet set tyder det dog på, at der siden 2010 er sket en udvikling i retningen af, at der gives flere 10- og 12-taller på flere af de gymnasiale uddannelser.

Ses der på udviklingen i andelen af de afgivne karakterer på tværs af de gymnasiale uddannelser fra 2010 til 2016 (se tabel 7), fremgår det dog, at fordelingen over hele perioden ikke ligger langt fra den forudsatte fordeling for 7-trinsskalaen.³ Hvor den samlede andel af 10- og 12-taller i perioden fra 2010 til 2013 ligger lidt under det intenderede niveau, ligger det lidt over i årene 2014-2016. Omvendt gælder det for de samlede andele af karaktererne 2 og 4. Andelen af studenter, der får karakteren 7 er forholdsvis stabil over hele perioden.⁴ I forhold til den ønskede fordeling, er andelen af 2-taller i 2016 ramt præcist, 4 og 10-tallerne ligger lidt under, mens 7 og 12-tallerne ligger lidt over.

³ Fordelingen på landsplan og over tid skal svare til følgende: 10% skal have karakteren 12, 25% karakteren 10, 30% karakteren 7, 25% karakteren 4 og 10% karakteren 02.

⁴ Bemærk, fordelingen af karaktererne i tabel 7 afviger fra fordelingerne som figur 3 og tabel 6 baserer sig på, da hverken -3 eller 0 er inkluderet. Dette skyldes, at den forudsatte fordeling for karakterer givet ved 7-trins karakterskalaen kun refererer til beståede eksaminer.

Tabel 7. Fordeling af afgivne karakterer på tværs af de gymnasiale uddannelser, karakterer fra studenternes afgangsbetragning, 2010-2016.

	2010	2011	2012	2013	2014	2015	2016
2	12%	12%	11%	11%	10%	10%	10%
4	25%	25%	24%	24%	23%	22%	23%
7	32%	31%	31%	31%	31%	30%	31%
10	22%	22%	23%	23%	24%	23%	24%
12	9%	10%	11%	11%	12%	12%	13%
Antal (n)	1.008.927	1.083.085	1.178.556	1.180.397	1.245.462	1.291.602	1.250.017

3. Giver der i stigende grad høje karakterer i udvalgte fag?

På både stx, hhx og htx har der været en stigning i karaktererne over perioden fra 2010 til 2016 i de obligatoriske fag samt en række udvalgte større fag. Dette gælder på tværs af niveauer og prøveformer. Af figur 4 nedenfor fremgår de undersøgte fag.

Figur 4. Udvalgte obligatoriske eller større fag på stx, hhx og htx.

Stx	Hhx	Htx
<ul style="list-style-type: none"> • Dansk • Engelsk • Matematik • Oldtidskundskab • Historie • Religion • AT-forløb • Samfundsfag • Fysik • Kemi 	<ul style="list-style-type: none"> • Dansk • Engelsk • Matematik • Virksomhedøkonomi • International økonomi • Afsætning • Samfundsfag 	<ul style="list-style-type: none"> • Dansk • Engelsk • Matematik • Biologi • Kemi • Fysik • Samfundsfag • Kommunikation/it

I de undersøgte fag på stx er stigningen på mellem 0,3 og 0,8 karakterpoint. De største stigninger har været i mundtlig kemi (prøvekarakter, A niveau) og i skriftlig kemi (årskaracter, B niveau), hvor karaktergennemsnittet i begge tilfælde er steget fra 7,7 til 8,5.⁵

I de undersøgte hhx fag er stigningerne generelt på mellem 0,1 og 1,5 karakterpoint. Her ses den største stigning i matematik, herunder i særlig grad skriftlig matematik (årskaracter, B niveau), hvor karaktergennemsnittet er steget fra 4,8 til 6,3.⁶

⁵ På stx har der været et fald i karaktergennemsnittet i de mundtlige årskaracterer (B og C niveau) og prøvekaracter (C niveau) i matematik samt i skriftlig fysik (prøvekarakter, A niveau).

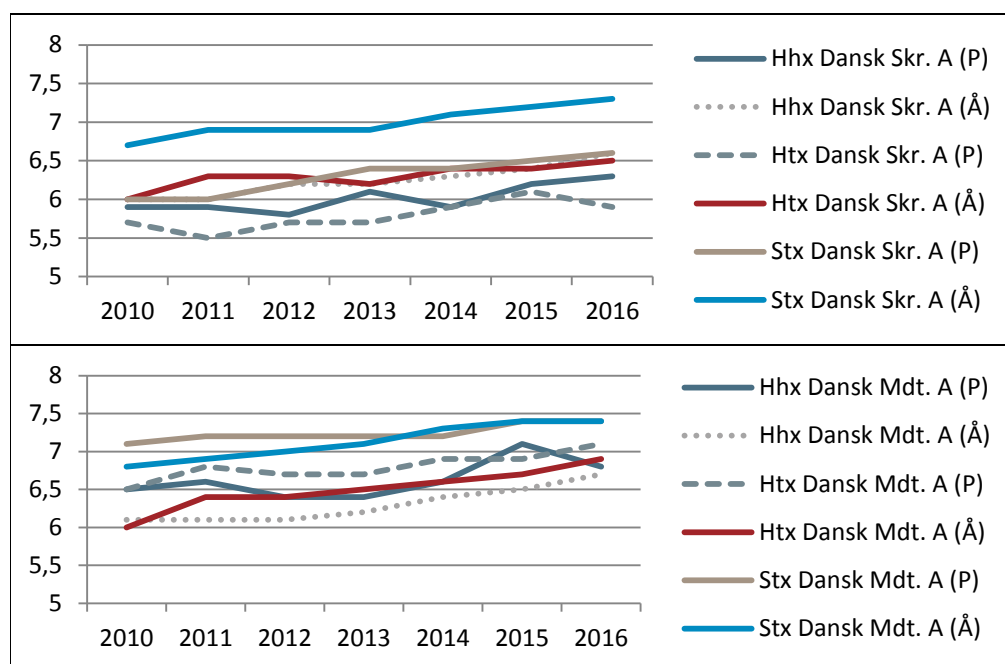
⁶ På hhx har der været et fald i karaktergennemsnittet i skriftlig virksomhedøkonomi (årskaracter, B niveau).

Endelig har stigningerne i de undersøgte htx fag været på mellem 0,2 og 1,3 karakterpoint. På htx er det særligt i faget engelsk på B niveau, at der har været markante stigninger: i skriftlig engelsk (årskaracter, B niveau) ses en stigning fra 5,3 til 6,6 og i mundtlig engelsk er den gennemsnitlige årskaracter (B niveau) steget fra 5,9 til 7,1 og den gennemsnitlige prøvekaracter (B niveau) fra 5,7 til 6,9.⁷

Udviklingen i karaktererne givet indenfor de enkelte af de undersøgte fag fremgår af bilag 1, tabel A7-A9. I det følgende illustreres udviklingen ved tre af ovenstående udvalgte fag, som har det til fælles, at de både findes på stx, hhx og htx, og at der afgives både skriftlige og mundtlige karakterer i fagene. Det drejer sig om dansk, engelsk (A-niveau) og matematik (A-niveau).

I både dansk, matematik (A niveau) og engelsk (A niveau) ses der stigninger i de afgivne karakterer på alle tre uddannelser, som det fremgår af figur 5, 6 og 7 nedenfor. Ligeledes ses det, at der er tale om forholdsvis kontinuerlige stigninger over årene. Bemærk, at der er forskel på, hvor stor spredningen i karaktererne er på tværs af uddannelserne. I forhold til de illustrerede tre fag ses de største forskelle imellem uddannelserne eksempelvis på karaktererne i matematik og de mindste forskelle imellem uddannelserne i dansk.

Figur 5. Karaktergennemsnit i skriftlig og mundtlig dansk på A niveau fordelt på karaktertype og uddannelse i perioden 2010-2016.

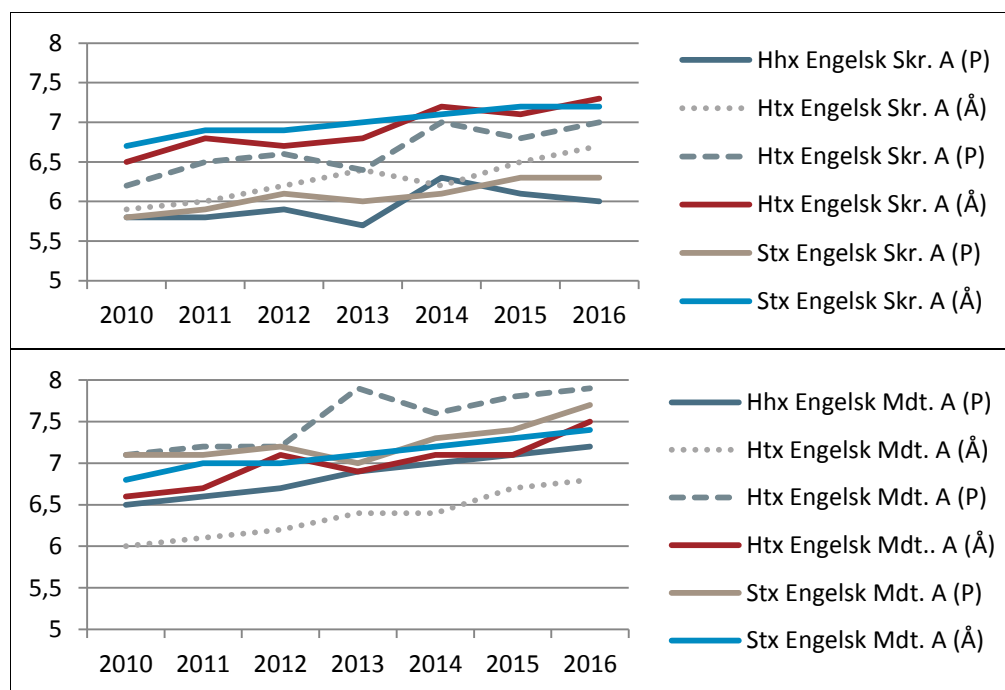


Note: (P) = prøvekaracter og (Å) = årskaracter.

Kilde: Styrelsen for It og Læring.

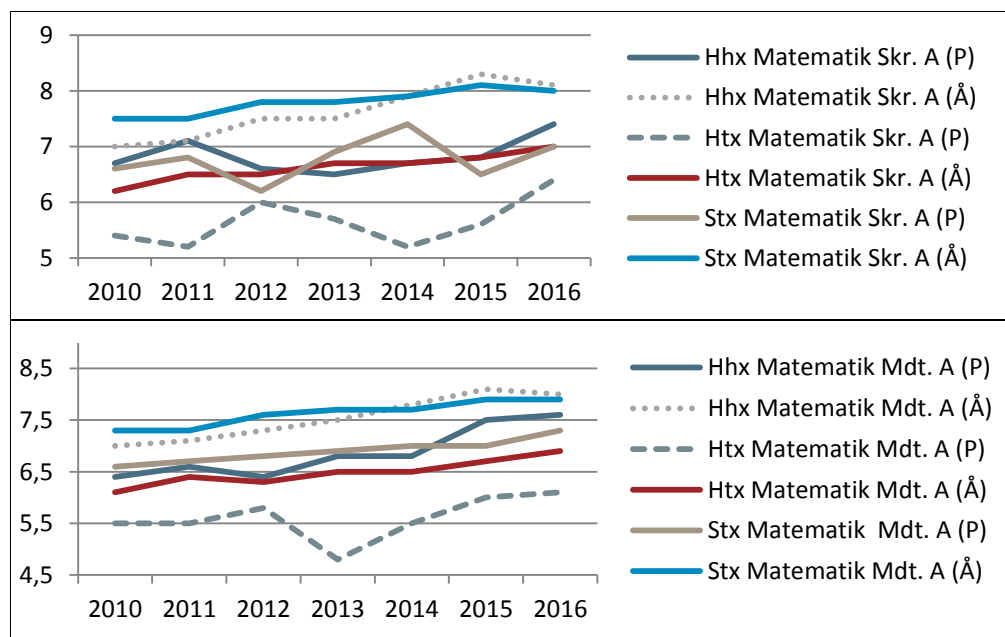
⁷ På htx har der været et fald i karaktergennemsnittet i mundtlig fysik (prøvekaracter, A niveau).

Figur 6. Karaktergennemsnit i skriftlig og mundtlig engelsk på A niveau fordelt på karaktertype og uddannelse i perioden 2010-2016.



Note: (P) = prøvekarakter og (Å) = årskarakter.
Kilde: Styrelsen for It og Læring.

Figur 7. Karaktergennemsnit i skriftlig og mundtlig matematik på A niveau fordelt på karaktertype og uddannelse i perioden 2010-2016.



Note: (P) = prøvekarakter og (Å) = årskarakter.
Kilde: Styrelsen for It og Læring.

Opsummerende er det således på tværs af stort set alle fag i perioden 2010-2016, at der ses løbende stigninger for både mundtlige og skriftlige karakterer samt prøve- og årskarakterer. På baggrund af ovenstående ser det derfor ikke ud til, at det er karakterstigninger i særligt udvalgte fag, der har bidraget til stigningen i de gennemsnitlige eksamensresultater på de gymnasiale uddannelser, men derimod en tendens, som kendetegner langt de fleste fag på uddannelserne.

4. Gives der i stigende grad høje årskarakterer?

For at undersøge nærmere om stigningen i de gennemsnitlige eksamensresultater kan siges at afspejle, at der i stigende grad gives højere årskarakterer end prøvekarakterer, ses der i det følgende på forskellen mellem afgivne årskarakterer og prøvekarakterer. Analyserne foretages på både skriftlige og mundtlige karakterer, men afgrænser sig til obligatoriske eller større fag og udelukkende på stx.

For alle fag gælder først og fremmest, at forskellene er størst mellem *skriftlige* årskarakterer og prøvekarakterer og i højniveau fag. I forhold til de skriftlige karakterer gælder det desuden, at årskaraktererne er højere end prøvekaraktererne. Dette er ikke generelt tilfældet for de *mundtlige* karakterer. Her ses der en tendens til at årskaraktererne er højere end prøvekaraktererne i de naturvidenskabelige fag, mens det modsatte sig gældende for de humanistiske fag.

Ses der på *udviklingen* i forholdet mellem årskarakterer og prøvekarakterer, kan der ikke overordnet set siges at være en entydig tendens til, at der i perioden fra 2010 til 2016 gives højere årskarakterer set i forhold til de afgivne prøvekarakterer. Tabel 8 og 9 på side 13 viser *udviklingen* i differencen mellem årskarakterer og prøvekarakterer for henholdsvis mundtlige og skriftlige karakterer.

Som det fremgår af tabel 8 varierer forskellen mellem *mundtlige* årskarakterer og prøvekarakterer over perioden fra 2010 til 2016. For de mundtlige karakterer i de humanistiske fag som fx historie, religion og dansk er der en tendens til, at forskellene løbende er blevet mindre, mens der i de naturvidenskabelige fag som fx matematik, fysik og kemi ses mindre entydige variationer. Ændringerne går således både i retningen af større og mindre forskelle mellem de to typer af karakterer i disse fag.

For de *skriftlige* karakterers vedkommende er der ikke forskel på udviklingen i forholdet mellem årskarakterer og prøvekarakterer i forhold til typen af fag. Her gælder det for både humanistiske og naturvidenskabelige fag, at udviklingen over årene ikke går i en entydig retning, men derimod varierer fra år til år (se tabel 9). Fælles for forskellene mellem skriftlige årskarakterer og prøvekarakterer i alle fagene er dog som nævnt, at årskaraktererne i alle tilfælde er højere end prøvekaraktererne (med undtagelse af matematik på B-niveau i 2011).

Opsummerende kan der således ikke på baggrund af ovenstående siges at være støtte til forklaringen om, at udviklingen i de gennemsnitlige eksamensresultater kan tilskrives en udvikling i retningen af, at der generelt gives højere årskarakterer end prøvekarakterer på de stx.

Tabel 8. Differencen mellem *mundtlige* årskarakter og prøvekarakter fordelt på obligatoriske eller større *stx* fag og niveau, 2010-2016.

Fag	Niveau	2010	2011	2012	2013	2014	2015	2016
Dansk	A	-0,4	-0,3	-0,4	-0,4	-0,3	-0,2	-0,2
Historie	A	-0,6	-0,6	-0,5	-0,6	-0,4	-0,4	-0,4
Religion	C	-0,1	-0,1	-0,1	-0,1 ^{NS}	-0,1	-0,1	0,0 ^{NS}
Oldtidskundskab	C	-0,3	-0,2	-0,2	-0,1	-0,1	0,1 ^{NS}	-0,1
Engelsk	A	-0,4	-0,2	-0,3	-0,3	-0,2	-0,2	-0,4
	B	-0,2	-0,1	-0,1	-0,1 ^{NS}	0,1 ^{NS}	0,0 ^{NS}	0,0 ^{NS}
Samfundsfag	A	-0,8	-0,6	-0,6	-0,6	-0,5	-0,4	-0,6
	B	-0,5	-0,3	-0,4	-0,3	-0,3	-0,3	-0,3
	C	-0,3	-0,1	-0,3	-0,1 ^{NS}	-0,2	0,0 ^{NS}	-0,1 ^{NS}
Matematik	A	0,5	0,4	0,5	0,3	0,4	0,5	0,4
	B	0,2	0,2	0,1	0,1	-0,1 ^{NS}	0,2	0,2
	C	0,0 ^{NS}	-0,1 ^{NS}	-0,2	0,2	0,1 ^{NS}	-0,2	0,0 ^{NS}
Fysik	A	0,7	0,6	0,5	0,0 ^{NS}	0,5	0,4	0,7
	B	0,5	0,6	0,6	0,4	0,6	0,7	0,5
	C	-0,7	-0,7	-0,8	-0,8	-0,8	-0,7	-0,6
Kemi	A	0,3	0,7	0,6	0,6	0,5	0,9	0,4
	B	0,7	0,5	0,5	0,4	0,6	0,5	0,5
	C	0,4	0,5	0,4	0,4	0,2	0,6	0,6

Note: Differencen er udregnet som årskaracteren fratrukket prøvekaracteren. Antallet af karakterer varierer fra fag til fag og over årene (for antal se tabel A10 i bilag 1). Alle analyser er på individniveau og inkluderer udelukkende elever med begge typer af karakterer. Betegnelsen NS er anført for de forskelle mellem års- og prøvekaracterer, der ikke er statistisk signifikante ($P < 0,05$).

Kilde: Styrelsen for It og Læring.

Tabel 9. Differencen mellem *skriftlige* årskaracter og prøvekaracter fordelt på obligatoriske eller større *stx* fag og niveau, 2010-2016.

Fag	Niveau	2010	2011	2012	2013	2014	2015	2016
Dansk	A	0,6	0,8	0,7	0,5	0,7	0,6	0,7
Engelsk	A	0,7	0,8	0,7	1,0	1,0	0,9	0,9
	B	0,7	0,8	0,6	0,8	1,0	1,1	1,0
Samfundsfag	A	0,5	0,8	0,6	0,8	0,8	0,9	0,8
Matematik	A	0,8	0,7	1,4	0,8	0,4	1,5	0,9
	B	0,5	-0,2	0,2	1,1	0,6	0,5	0,5
Fysik	A	0,9	1,0	1,1	2,1	1,7	1,5	1,1
Kemi	A	1,5	1,4	1,8	1,7	1,8	1,5	1,6

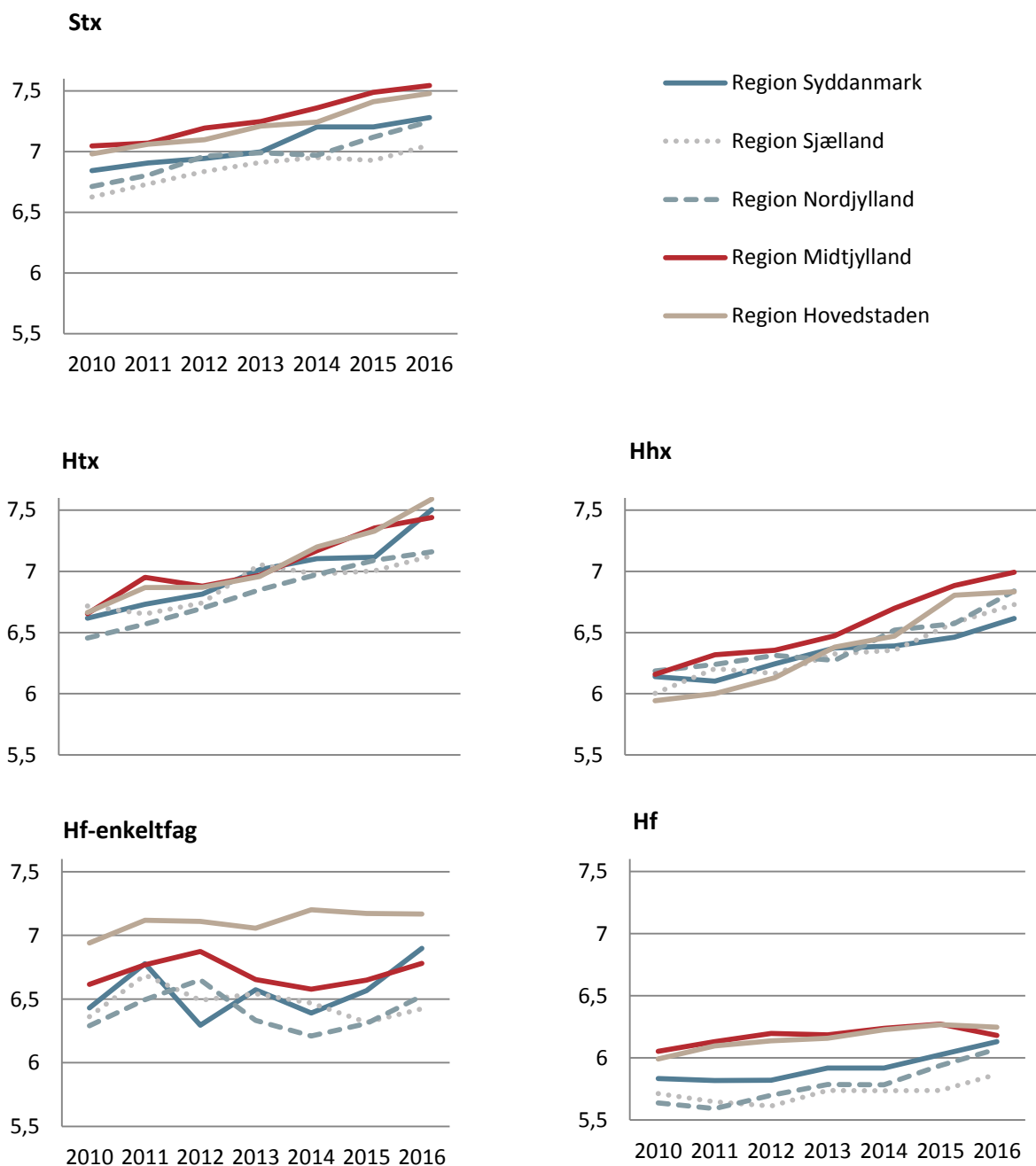
Note: Differencen er udregnet som årskaracteren fratrukket prøvekaracteren. Antallet af karakterer varierer fra fag til fag og over årene (for antal se tabel A11 i bilag 1). Alle analyser er på individniveau og inkluderer udelukkende elever med begge typer af karakterer. Alle forskelle mellem års- og prøvekaracterer er statistisk signifikante ($P < 0,05$).

Kilde: Styrelsen for It og Læring.

5. Har der i nogen regioner været en meget stor stigning i de afgivne karakterer?

I det følgende ses der på om stigningen i de gennemsnitlige eksamensresultater kan siges at være en generel tendens eller om udviklingen dækker over større regionale forskelle. Figur 8 nedenfor viser udviklingen i eksamensresultaterne (inklusive bonus A) på de forskellige uddannelser på tværs af de fem regioner.

Figur 8. Udviklingen i eksamensresultater (inklusive bonus A) i regionerne fordelt på de gymnasiale uddannelser, 2010-2016.



Over hele perioden fra 2010 til 2016 ses de højeste gennemsnitlige eksamensresultater generelt i Region Midtjylland og Region Hovedstaden, mens de laveste gennemsnit primært ses i Region Sjælland og Region Nordjylland.

Forskellen i eksamensresultatet mellem regionerne over årene varierer fra uddannelse til uddannelse. De største forskelle ses på hf og hf-enkeltfag, hvor de gennemsnitlige eksamensresultater, som oftest varierer mellem et halvt og et helt karakterpoint. På stx, hhx og htx er variationen på tværs af regionerne i langt de fleste tilfælde mindre et halv karakterpoint (se også tabel A12-A16 i bilag 1).

På alle uddannelsesretninger i samtlige regioner er der imidlertid tale om forholdsvis parallelle udviklinger, hvor de gennemsnitlige eksamensresultater er steget jævnt fra år til år. Der kan således ikke på denne baggrund siges at være opbakning til forklaringen om, at stigningen i de gennemsnitlige eksamensresultater kan tilskrives meget markante stigninger i en eller flere regioner.

Om data

Alle data i dette notat er hentet fra Eksamensdatabasen september 2016. Det er vigtigt at gøre opmærksom på, at data i Eksamensdatabasen baserer sig på institutionernes egne indberetninger og eventuelle senere genindberetninger, hvorfor Eksamensdatabasen/Datavarehuset løbende opdateres med nye data. Der indgår alle eksamensbeviser for studenter. Data for endnu ikke færdiguddannede gymnasieelever er således ikke inkluderet i opgørelserne.