

Uddannelsesniveaut i Danmark – forskellige opgørelsesmetoder og resultater.

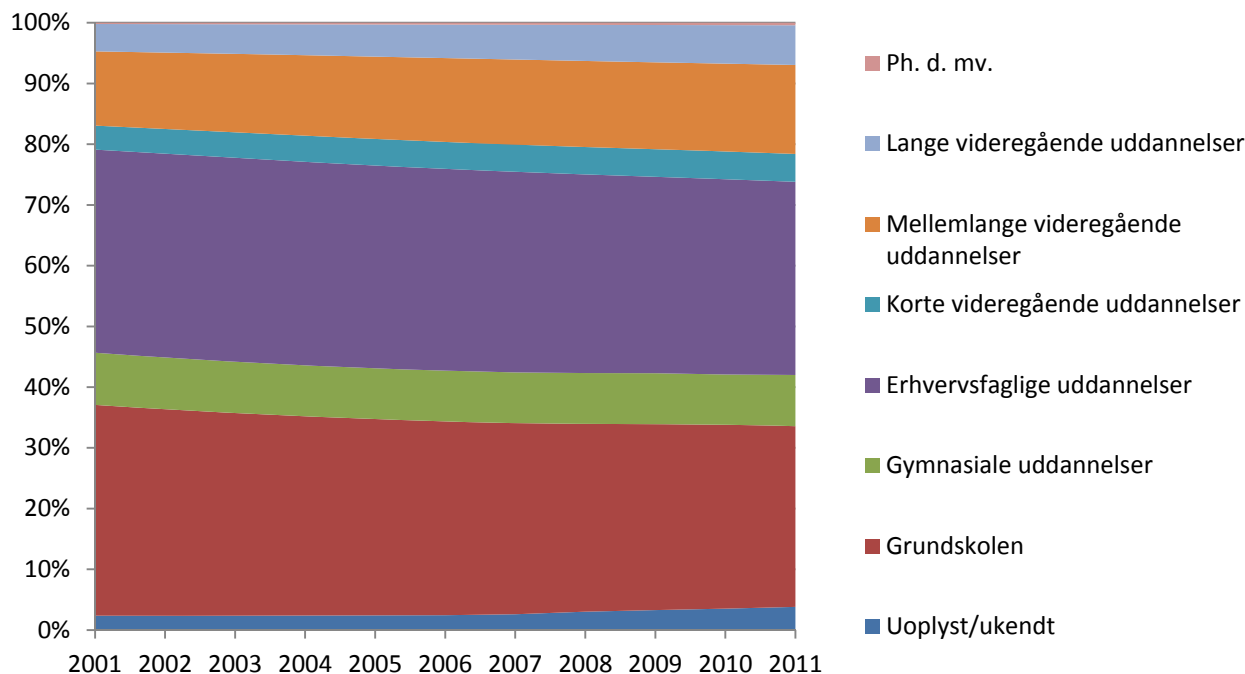
Det går op, og det går ned – meldingerne skifter, så hvad skal man tro på? Det afhænger af, hvad man skal bruge det til. Vil man vurdere arbejdsstyrkens uddannelsesniveau, eller skal man beskrive uddannelsessystemets formåen.

Begge dele er vigtigt, men det er ikke altid det samme. Derfor måles det på to forskellige måder og giver ikke altid de samme resultater, blandt andet fordi arbejdsstyrken er en bevægelig størrelse med både ind- og udvandring.

Befolkningens uddannelsesniveau

Figur 1 viser uddannelsesniveaut de seneste 10 år for alle 15-69 årige, som var bosiddende i Danmark ved årsskiftet det enkelte år. Som det ses sker udviklingen i den samlede befolknings uddannelsesniveau langsomt over tid. De seneste 10 år er andelen med videregående uddannelse steget, andelen med alene gymnasieuddannelse har ligget stabilt, mens andelen med erhvervsuddannelse og andelen uden uddannelse, dvs. alene grundskolebaggrund er faldet. Også flere i befolkningen har en uoplyst uddannelse. Det skyldes hovedsageligt, at man ikke systematisk indsamler uddannelsesbaggrunden for de personer, som indvandrer til Danmark. Det kan være udenlandsk arbejdskraft, udenlandske studerende eller flygtninge både med og uden uddannelse fra hjemlandet

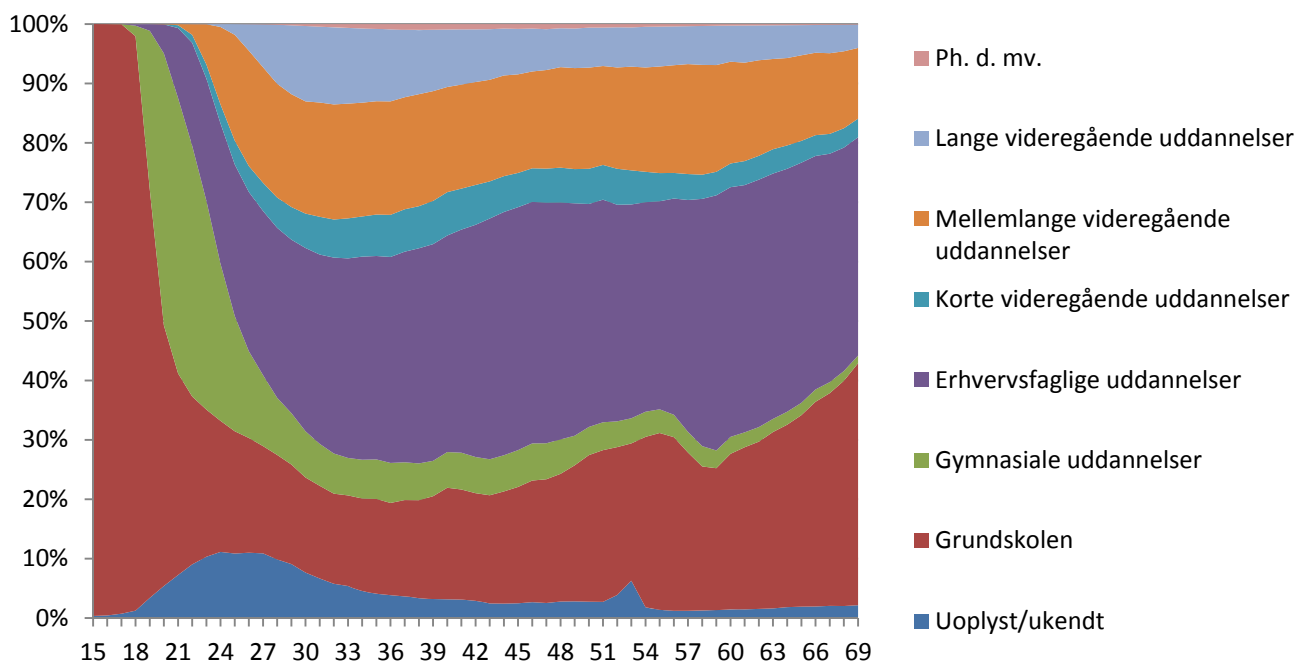
Figur 1 15-69 åriges højst fuldførte uddannelse i perioden 2001-2011



Kilde: Databeredskab hos MBU på baggrund af tal fra Danmarks Statistik

Figur 2 viser uddannelsesniveaut for alle bosiddende 15-69 årige i 2011. Som det ses, stiger uddannelsesniveaut voldsomt i de unge år og toppe i 30'erne. Det viser en naturlige udvikling, hvor uddannelsesniveaut er stigende med alderen indtil 30'erne, hvor de fleste har afsluttet deres uddannelse, men den viser også, at de yngre er bedre uddannet end de ældre – de ældste har mindst uddannelse. Hovedparten af dem med uoplyst baggrund, dvs. primært indvandret arbejdskraft, studerende og flygtninge, er i 20'erne. I den aldersgruppe udgør de omkring 10 procent af befolkningen.

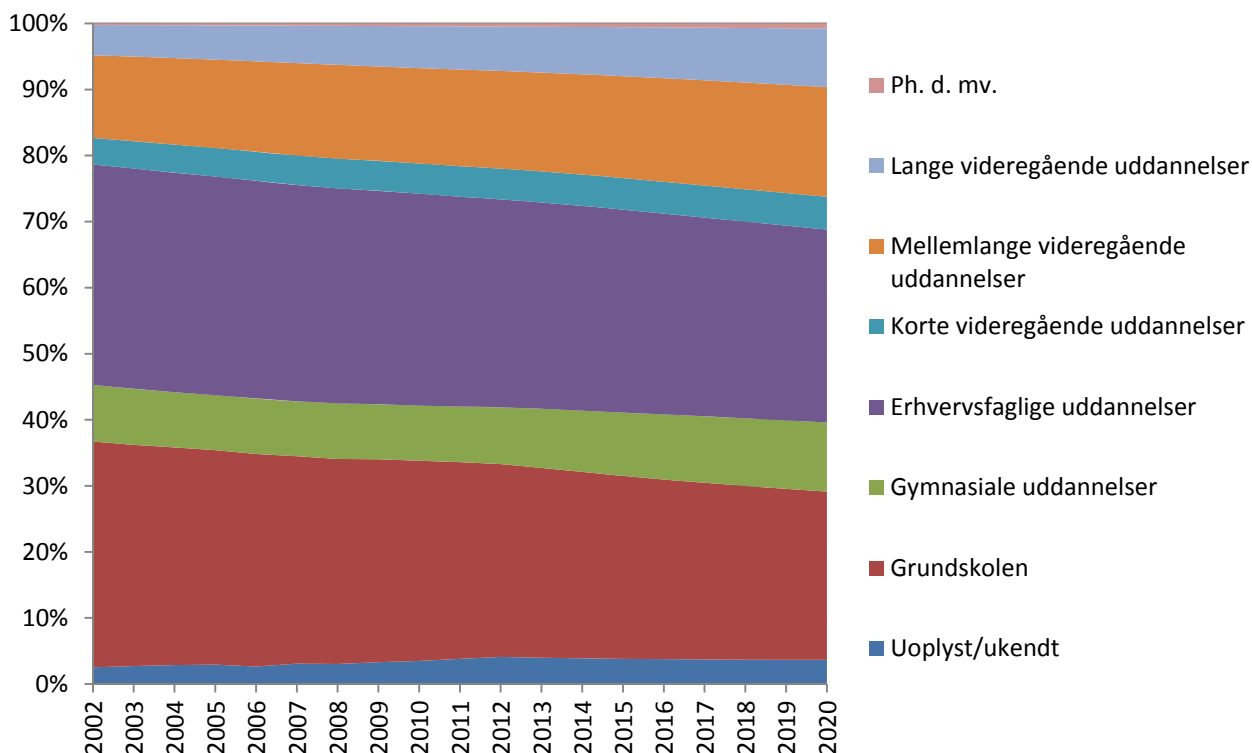
Figur 2 Befolkningens højst fuldførte uddannelse fordelt på alder. 2011



Kilde: Databeredskab hos MBU på baggrund af tal fra Danmarks Statistik

I Figur 3 ses en fremskrivning af befolkningens uddannelsesniveaut frem til 2020. Fremskrivningen er lavet i DREAM-modellen, som er en makroøkonomisk model. Fremskrivningen viser, at tendenserne fortsætter – stadig flere forventes at være højtuddannede, færre vil have erhvervsuddannelse og andelen uden uddannelse bliver mindre.

Figur 3 15-69 åriges højst fuldførte uddannelse fremskrevet til 2020



Kilde: DREAMS befolkningsfremskrivning 2012

Uddannelsessystemets formåen

Regeringen har to klare målsætninger for uddannelsessystemet:

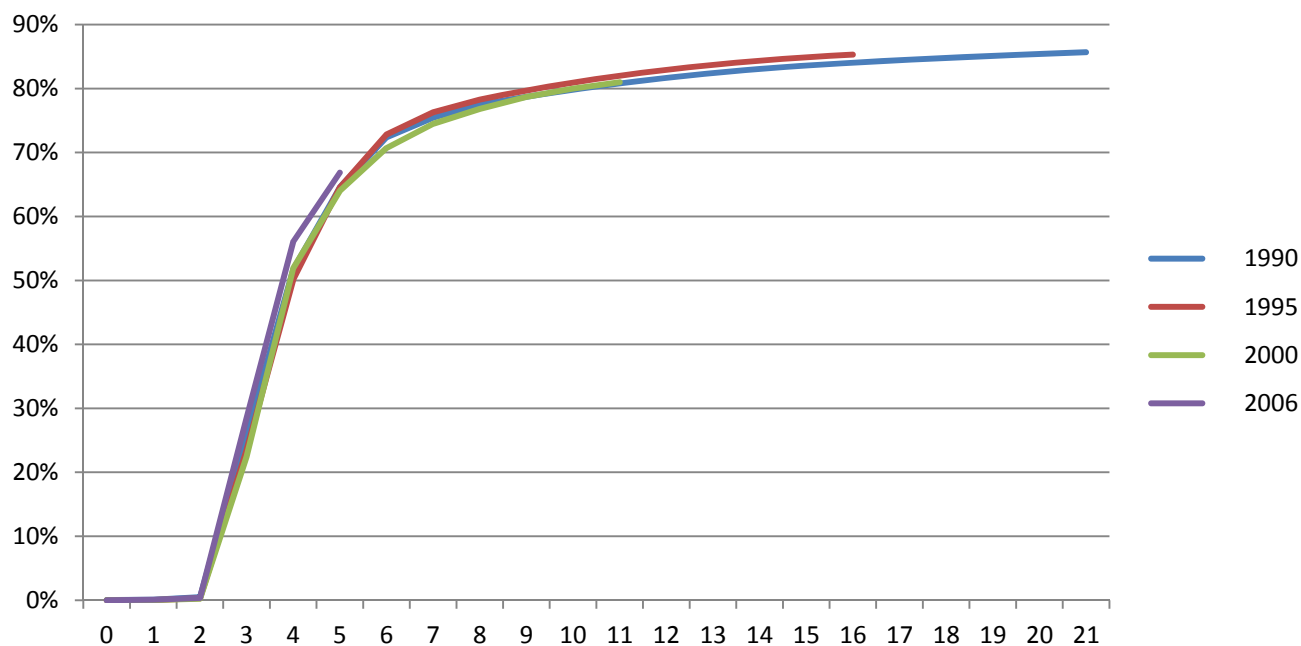
- 2015-målsætning: 95 procent skal opnå mindst en ungdomsuddannelse
- 2020-målsætning: 60 procent skal opnå en videregående uddannelse, 25 procent en lang videregående uddannelse.

Det betyder, at 95 procent af de elever, som forlader 9. klasse i 2015, skal opnå en ungdomsuddannelse inden for 25 år. Ligeledes skal 60 procent af dem, som forlader 9. klasse i 2020, opnå en videregående uddannelse inden for 25 år, heraf 25 procent en lang videregående uddannelse.

Når uddannelsessystemets formåen skal vurderes, tages således udgangspunkt i den kernepopulation, som skal uddannes. Der ses på, hvornår og hvordan de elever, som kommer ud af grundskolen, fortsætter videre i uddannelsessystemet og opnår uddannelse. Der ses ikke på befolkningen som helhed, hvor udviklingen går meget langsomt, men på enkelt årgange, som man følger i en afgrænset tidsperiode. Det vil sige, at der også ses bort fra de personer, som efterfølgende kommer ind med uoplyst baggrund for at arbejde eller studere, eller som flygtninge.

I Figur 4 vises historiske tal for elever, som forlader 9. klasse i udvalgte årgange. Da data først skal samles ind, tager det over 25 år at følge de enkelte årganges realiserede uddannelsesniveau. Selv på kort sigt fx 5-10 år efter 9. klasse har vi stadig kun resultater for de elever, som forlod 9. klasse i 2000-2005. Elever fra 9.klassesårgangene 2000-2005 har alt andet lige været i uddannelse under andre betingelser end de i dag gældende, og derfor vil resultaterne ikke være aktuelle nok til at sige noget om uddannelsessystemets formåen her og nu.

Figur 4 Andel med ungdomsuddannelse for udvalgte 9. classes årgange fordelt på antal år efter 9. klasse



Kilde: Databeredskab hos MBU på baggrund af tal fra Danmarks Statistik

For at få mere aktuelle resultater bruges profilmodelen som den officielle måling af de politiske målsætninger. Profilmodelen fremskriver en 9. classes uddannelsesniveau ud fra den nuværende adfærd i uddannelsessystemet. Dvs. resultatet for 9. klasse årgang 2011 viser det slutresultatet (uddannelsesniveau), som eleverne må forventes at opnå, hvis de gør, som alle andre på alle niveauer i uddannelsessystemet i 2010. Dette giver et pejlemærke om, hvordan uddannelsessystemet fungerer lige nu og her.

Tabel 1 Måling af de uddannelsespolitiske målsætninger med profilmodelen. 2001-2011.

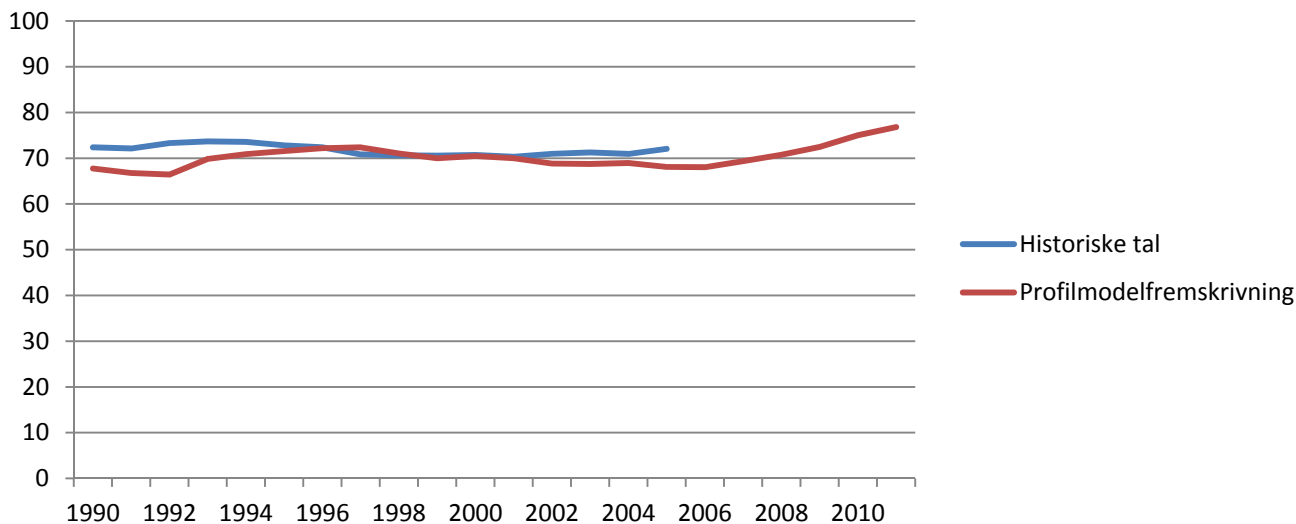
	2001	2002	2003	2004	2005	2006	2007	2008	2009	2010	2011
Mindst en ungdomsuddannelse	88	87	87	87	87	86	86	86	88	91	92
Videregående uddannelse	46	47	43	44	47	50	53	54	58	63	65
Lang videregående uddannelse	14	16	16	15	16	19	23	21	24	27	28

Kilde: Profilmodel 2011. UNI-C

Årgang 2011 er jo ikke færdige med deres uddannelse endnu – deres uddannelsesadfærd vil afhænge af politiske ændringer og konjunkturer fremover. Fremskrivningen vil således ikke ramme deres uddannelsesniveau fuldstændigt, men er et udtryk for, hvordan det vil gå, hvis de gør, som alle andre lige nu og her. Sammenligninger med historiske forløbsopgørelser viser, at det er ret sikre fremskrivninger, som

kun afviger med få procentpoint for de enkelte årgange. I Figur 5 ses de historiske opgørelser af uddannelsesniveaut seks år efter grundskolen sammenlignet med fremskrivninger fra profilmodellen.

Figur 5 Andelen af unge med mindst en ungdomsuddannelse 6 år efter 9. klasse, historiske og fremskrevne profilmodeltal



Kilde: Profilmodel 2011. UNI-C & Databeredskab hos MBU på baggrund af tal fra Danmarks Statistik

Som det ses, er fx årgang 2004s historiske resultat lidt højere end det, som blev fremskrevet ud fra al uddannelsesadfærd i 2004 – deres faktiske uddannelsesniveau er med profilmodelfremskrivningen først nået i 2010. Årgangens ”rigtige” uddannelsesadfærd har ligget i en tid, hvor der har været mange nye politiske initiativer omkring de unge, og flere unge er i gang og fuldfører, hvorfor årgangens endelige niveau ligger lidt over det fremskrevne. Modsat ses for årgang 1997, hvis realiserede niveau ligger lidt under det fremskrevne ud fra 1997-adfærd. De har realiseret deres uddannelse i en tid med nedadgående tendenser, og er derfor landet lidt under fremskrivningen.

Fremskrivningen i profilmodellen er således ikke en endegyldig sandhed om kommende generationers uddannelsesniveau, men et ret præcist redskab til at sige noget om uddannelsessystemets formåen her og nu.

Profilmodelens resultater viser derimod ikke, hvordan befolkningens uddannelsesniveau på sigt ser ud, det vil afhænge af demografi og ind- og udvandring. Resultater for befolkningens uddannelsesniveau kan som tidligere skrevet, ses af fx DREAM-modellen, som hvert år fremskriver hele befolkningen til brug for analyser af det kommende arbejdsmarked. DREAM minder i udgangspunktet meget om profilmodellen, da de begge bygger på samme datagrundlag, og begge er mikrosimuleringsmodeller. En væsentlig forskel er, at DREAM fremskriver hele befolkningen i alderen 15-69 år med udgangspunkt i en beregnet befolkningsmodel, mens profilmodellen fremskriver en 9. klasses årgang med udgangspunkt i en aktuel 9. klasse. Desuden har DREAM befolkningens ind- og udvandring med i modellen¹. Man kan via DREAM også fremskrive enkelte aldersgrupper og således få et bud på årgangenes uddan-

¹ I profilmodellen ses kun på udvandring/genindvandring af de elever, som kommer fra en 9. klasses årgang.

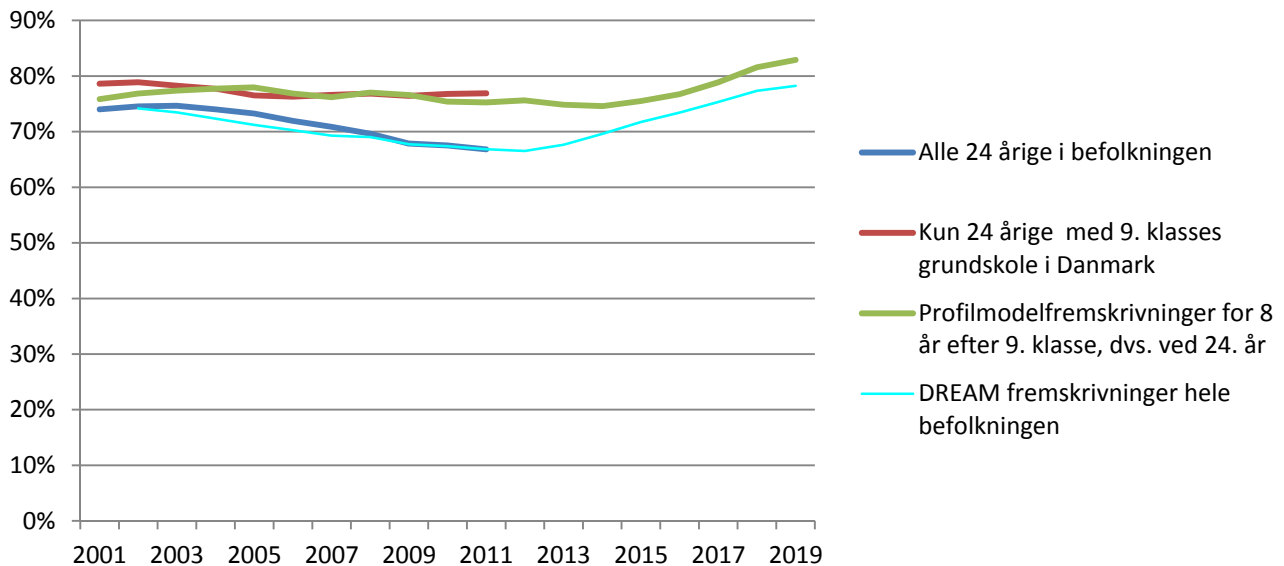
nelsesniveau. DREAM's fremskrivninger ligger lidt under profilmodellens resultater, da de har indvandring/udvandring med, og da de ikke medregner STU (Særligt tilrettelagt ungdomsuddannelse), som i øjeblikket opnås af 1-2 procent af en årgang.

Hvornår går det galt?

Det gør det, når man bruger tallene uden at kende baggrunden for, hvad de kan bruges til. Figur 6 viser, hvordan man med samme talgrundlag, kan få fire forskellige resultater for uddannelsesniveaet for de 24-årige. Den ene viser et fald, den anden en stagnation og de to sidste, som er fremskrivninger, stigning – den ene højere end den anden. Hvis man ser på hele befolkningen, er uddannelsesniveaet faldende. Det skyldes primært, at indvandringen af udenlandsk arbejdskraft og studerende uden kendt baggrund i den aldersgruppe er meget høj og har været stigende de seneste år, men på grund af den øgede tilgang til uddannelsessystemet de senere år, viser fremskrivningen fra DREAM en stigning.

Hvis vi ser på den population, som var i Danmark i 9. klasse og også var i Danmark i opgørelsesåret, er andelen, der har mindst en ungdomsuddannelse, nærmest stagnerende. Ser vi derimod på profilmodellens fremskrivninger, er uddannelsesniveaet for de kommende 24-årige stigende tilsvarende DREAM-fremskrivningen, andelen ligger dog lidt højere. Forskellen her skyldes, at DREAM medtager hele befolkningen af 24-årige og ikke tæller STU med som ungdomsuddannelse. Alle resultater er gyldige, men skal bruges med varsomhed alt efter formål.

Figur 6 Andel 24 årige med mindst en ungdomsuddannelse opgjort efter fire metoder.



Kilde: Profilmodel 2011. UNI-C & Databeredskab hos MBU på baggrund af tal fra Danmarks Statistik, samt DREAM-fremskrivning 2012