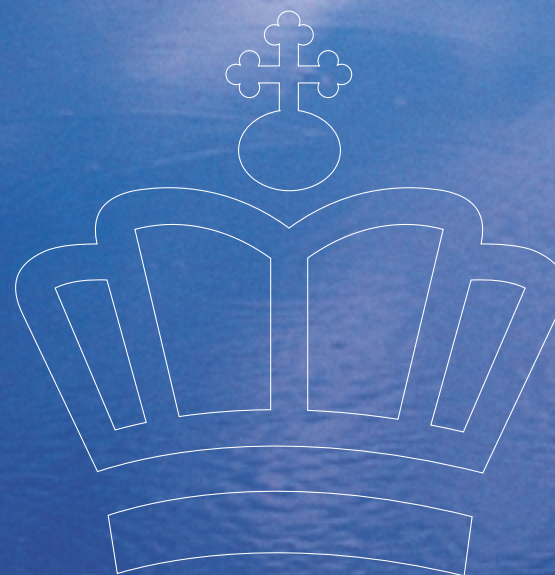


De gymnasiale uddannelser er undervisningsministerens redegørelse til Folketinget om den kommende reform af det almene gymnasium, højere forberedelseksamen (hf), højere handelseksamen (hhx) og højere teknisk eksamen (htx). Redegørelsen blev stillet i udsigt i regeringens handlingsplan for *Bedre uddannelser*, som regeringen offentliggjorde i juni 2002.

Udspillet, der indeholder regeringens bud på pejlemærker for reformen af de fire gymnasiale uddannelser, lægger primært op til forandringer af det almene gymnasium og hf. For de erhvervsgymnasiale uddannelser, hhx og htx rummer udspillet især fornyelse i uddannelsernes struktur.

Målet med reform af det almene gymnasium er at styrke det faglige niveau og give eleverne bedre studiekompetence og tidssvarende almindelse. Der lægges vægt på klare mål for undervisningen, nye eksamensformer, samspil mellem fagene, elevaktiverende arbejdsformer og nye krav til elevernes aktive deltagelse i undervisningen. Desuden er det målet at opnå en bedre samordning mellem uddannelser gennem koordinerede grundforløb og studieretninger samt valgfag på tværs af uddannelserne.



De gymnasiale uddannelser

Redegørelse til Folketinget

**De gymnasiale
uddannelser
Redegørelse til Folketinget**



**De gymnasiale
uddannelser
Redegørelse til Folketinget**

Undervisningsministeriet
Januar 2003

De gymnasiale uddannelser Redegørelse til Folketinget

1. udgave, 1. oplag, februar 2003: 4800 stk.

ISBN 87-603-2286-1

ISBN (WWW) 87-603-2288-8

Internetadresse: pub.uvm.dk/2003/gym

Udgivet af Uddannelsesstyrelsen, Området for gymnasiale uddannelser

Bestilles (UVM 6-288) hos:

Undervisningsministeriets forlag

Strandgade 100 D

1401 København K

Tlf. nr. 3392 5220

Fax nr. 3392 5219

E-mail: forlag@uvm.dk

eller hos boghandlere

Omslag: Malchow A/S, Ringsted

Grafisk tilrettelæggelse og repro: Malchow A/S, Ringsted



Trykt på Svanemærket papir med vegetabiliske trykfarver

Trykt af Malchow A/S, Ringsted, som har licens til brug af Svanemærket

Printed in Denmark 2003

Publikationen indeholder et bilagsmateriale om de gymnasiale uddannelsers profil, modelskitser af ungdomsuddannelserne før og efter reform, statistik, adgangskrav til de videregående uddannelser, og om de gymnasiale suppleringskurser og indslusningskurser.

Forord

Denne redegørelse om de gymnasiale uddannelser skal ses som led i opfølgningen på regeringens udmelding i handlingsplanen for *Bedre uddannelser*, juni 2002, om reformer af de gymnasiale uddannelser, især af det almene gymnasium og højere forberedelseseksamen (hf).

I handlingsplanen for *Bedre uddannelser* fremlagde regeringen sine visioner og planer for de forandringer, der skal til i uddannelserne generelt for at styrke grundlaget for ny vækst og dynamik i samfundet til glæde for alle og for at sikre og udbygge velfærden i Danmark. Som et afgørende perspektiv bliver der i handlingsplanen lagt vægt på at styrke det faglige niveau og relevante kompetencer i ungdomsuddannelserne, i de videregående uddannelser og i voksen- og efteruddannelserne - i tæt sammenhæng med regeringens planer for tilsvarende ændringer i folkeskolen.

Med den centrale placering, de gymnasiale uddannelser har i det samlede uddannelsessystem - såvel i forhold til folkeskolen som de videregående uddannelser - spiller en reform af disse uddannelser en afgørende rolle i den samlede plan for styrkelse af uddannelsessystemet. Det har høj prioritet at skabe en klar sammenhæng til de kommende forandringer i folkeskolen og de videregående uddannelser.

Nøgleord i reformerne af det almene gymnasium og hf er faglighed, studieforberedelse og opdatering af almindelig uddannelse. Samtidig lægges der vægt på fleksibilitet i uddannelserne, især i forhold til de to erhvervsgymnasiale uddannelser, højere handelseksamen (hhx) og højere teknisk eksamen (htx). Derfor indebærer regeringens udspil også ændringer på det erhvervsgymnasiale område. Redegørelsen giver et sammenhængende perspektiv for det samlede gymnasiale uddannelsesområde med kobling til de erhvervsrettede ungdomsuddannelser. I tilknyt-

ning hertil er det planen at styrke erhvervsuddannelserne ved at forbedre muligheden for at erhverve studiekompetence som påbygning.

Indholdsmæssigt lægges der primært op til reform af det almene gymnasium og hf. For de erhvervsgymnasiale uddannelser, hhx og htx, skal der foretages en fornyelse af især strukturen, og der skal gennemføres omlægninger af de faglige indholdsbeskrivelser med større vægt på målstyring end i dag, parallelt med ændringerne for det almene gymnasium og hf.

Fremlæggelsen af reformplanerne i *Bedre uddannelser* gav anledning til megen debat. For at samle op på debatten afholdt Undervisningsministeriet i oktober 2002 en konference om reformerne, hvor en meget bred kreds af interessenter fik lejlighed til at fremlægge deres synspunkter. Debatten har klargjort, at det er vigtigt at se reformerne af det almene gymnasium og hf i sammenhæng, og regeringen har derfor besluttet at gennemføre de to reformer parallelt med sigte på ikrafttræden 2005. Fornyelsen af hhx og htx forventes ligeledes gennemført med virkning fra 2005. Planen er således, at der på det strukturelle område gennemføres en samlet reform af de gymnasiale uddannelser.

Redegørelsen om de gymnasiale uddannelser er udarbejdet ud fra et ønske fra regeringens side om åbenhed og debat om reformplanerne. Det er mit håb, at denne åbenhed vil bidrage til at skabe grundlag for bred tilslutning til reformerne, og at den vil styrke såvel processen som resultatet.

Ulla Tørnæs
Undervisningsminister
Januar 2003

Indhold

5	Førord
9	1. Indledning
10	1.1 Udfordringer til uddannelserne
12	1.2 Reformernes mål og midler
16	2. Struktur for de gymnasiale uddannelser
17	2.1 Uddannelsesprofiler
18	2.1.1 Det almene gymnasium
18	2.1.2 Studenterkursus
18	2.1.3 Højere forberedelseksamen
19	2.1.4 De erhvervsgymnasiale uddannelser
19	2.2 Modellen for de 3-årige gymnasiale uddannelser
23	2.3 Modellen for hf
23	2.3.1 2-årigt hf
24	2.3.2 Enkeltfags-hf
26	2.4 Kobling til erhvervsrettede ungdomsuddannelser
28	3. Indholdet i reformerne
28	3.1 Det almene gymnasium
28	3.1.1 Faglighed og studiekompetence
29	3.1.2 Almendannelse
29	3.1.3 Naturvidenskab og naturvidenskabelig dannelse
30	3.1.4 Struktur
30	3.1.5 Grundforløb
32	3.1.6 Studieretninger
33	3.1.7 Prøve- og eksamensformer
34	3.2 Hf-reformens indhold
36	3.3 Ændringer af hhx og htx

37	4. Kompetencer og overgang til videregående uddannelse
37	4.1 Reel studiekompetence og overgang til videregående uddannelse
39	4.2 Studiekompetencen for 2-årigt hf
39	4.3 Nyt gymnasialt suppleringsystem
43	5. Institutionelle rammer
45	6. Bilag
46	Bilag 1 De gymnasiale uddannelsers profil
56	Bilag 2 Skitse af ungdomsuddannelserne før og efter reform
58	Bilag 3 Statistiske oplysninger og prognoser
68	Bilag 4 Adgangskrav til de videregående uddannelser
72	Bilag 5 Gymnasiale suppleringskurser (GSK) og gymnasiale indslusningskurser for fremmedsprogede (GIF)

Danmark har fire gymnasiale ungdomsuddannelser: Det almene gymnasium, højere forberedelseksamen, højere handelseksamen og højere teknisk eksamen.

Kort om de fire gymnasiale ungdomsuddannelser

Tilgangen af elever var i år 2000 følgende - anført som procent af aldersvægtede årgange:

Det almene gymnasium:	35,9%	(19630)
Højere forberedelseksamen (hf):	7,2%	(5958)
Højere handelseksamen (hhx):	9,9%	(7881)
Højere teknisk eksamen (htx):	5,5%	(2979)

Tilgangen til det almene gymnasium steg i perioden 1992-96 fra 29% til 35% og har siden ligget mellem 33% og 35%. Tilgangen til det 2-årige hf har i samme periode ligget mellem ca. 6% og 9% og til hhx mellem ca. 9% og 12%. Tilgangen til htx er steget fra ca. 3% i 1992 til ca. 6% i 2000.

Antallet af elever, som i 2000 påbegyndte de 3-årige gymnasiale uddannelser, havde følgende fordeling mht. optagelse fra 9. og 10. klasse (procentandel af ungdomsårgangen er anført i parentes):

	Gymnasiet	Hhx	Htx
Optaget fra 9. klasse	10710 (18%)	2866 (4%)	993 (2%)
Optaget fra 10. klasse	8920 (15%)	5015 (7%)	1986 (4%)

I 2000 påbegyndte 5958 kursister undervisningen på 2-årigt hf. Halvdelen kom direkte fra 10. klasse. De udgør ca. 4% af en ungdomsårgang. For gymnasiets vedkommende fordeler de optagne elever i 2000 sig med 53% fra 9. klasse, 44% fra 10. klasse og 3% fra anden uddannelse.

Fuldførelsesprocenterne var i 2000 følgende: Det almene gymnasium: 88%, hf: 73%, hhx: 75% og htx: 70%.

Overgang fra gymnasiale uddannelser til videregående uddannelse og erhvervsuddannelse 1999/2000:

	Til videregående uddannelse (%)	Til erhvervsuddannelse (%)
Matematisk linje	79	7
Sproglig linje	70	10
Hf	64	17
Hhx	47	47
Htx	74	15

Kilde: Undervisningsministeriet. Tallene er uddybet i redegørelsens bilag.

1.1 Udfordringer til uddannelserne

De gymnasiale uddannelser tiltrækker i dag et bredt udsnit af de unge mellem 16 og 19 år. Denne rolle skal fastholdes, men kvaliteten i uddannelserne og fagligheden skal styrkes og fornyes i overensstemmelse med de behov og krav, der følger af ændringerne i samfundet.

Det er ikke kun de gymnasiale uddannelser, der i disse år oplever, at der bliver stillet en række nye forventninger til dem. Disse nye forventninger og udfordringer opstår i et komplekst samspil mellem mange faktorer, som kan sammenfattes i fire hovedkategorier:

- Omfattende og hastige forandringer i teknologi og videnskab skaber nye videns- og færdighedsområder, som skal medtænkes i mål og rammer for uddannelserne, fagene og undervisningen. Det sætter spørgsmålstegn ved de eksisterende mål og rammer.
- Forandringer i elevernes forudsætninger og i elevernes holdninger til skole, undervisning, faglighed og læreproces samt øget variation i læringsstil og læringskultur blandt eleverne skaber pres på såvel undervisningens indhold og form som på lærer- og elevrollerne.

- Forandringer på arbejdsmarkedet samt ændringer i erhvervsstrukturer og jobindhold øger behovet for udvikling af evner til at arbejde selvstændigt, individuelt og i team, på tværs af fag og fagområder og med vægt på udvikling af både faglige og personlige kompetencer, bl.a. med innovation og iværksætterkultur som perspektiv. Disse forandringer stiller nye krav til undervisningens organisering og til arbejdsformerne.
- Øget internationalisering inden for teknologi, økonomi, videnskab, kultur og uddannelse indebærer, at omlægninger af uddannelserne, udvikling af ny faglighed og relevante kompetencer, som matcher behovene i et videnssamfund, er helt afgørende for, at Danmark kan være i front.

En yderligere forandringsfaktor og udfordring for skolerne og uddannelsessystemet er kravene om en rationel og effektiv ressourceudnyttelse.

Hos mange elever ses en tendens til forsømmelser, manglende forberedelse til undervisningen og øvrige tegn på begrænset engagement og ansvarlighed for egen uddannelse og for aktiviteterne på skolen. Det er udtryk for en skæv udvikling. Hertil kommer de udfordringer, skolerne har vedrørende frafald, skift mellem uddannelserne og overgangen fra folkeskolen. Udfordringerne ved overgangen til videregående uddannelse er ikke mindre og forbliver i for høj grad et uløst problem, der giver sig udslag i udskydelse af uddannelsesvalg, sen påbegyndelse af videregående uddannelse og et efterfølgende for stort frafald på mange videregående uddannelser.

Der er selvsagt også klare kvaliteter i uddannelserne, som skal fastholdes, men de nævnte problemer understreger behovet for forandringer. Disse vilkår og udfordringer er ikke specielle for de gymnasiale uddannelser, men ses også i andre dele af uddannelsessystemet. Med en central placering mellem grundskole og videregående uddannelser er det imidlertid i særlig grad vigtigt, at love og bekendtgørelser for de gymnasiale uddannelser giver skolerne i denne sektor mulighed for på

en mere hensigtsmæssig måde at imødekomme forandringsbehovet.

De kommende reformer på det gymnasiale område vedrører i særlig grad det almene gymnasium og hf. De erhvervsgymnasiale uddannelser blev reformeret i midten af 90'erne, og der er siden fulgt op med evalueringer og yderligere fornyelser. Ændringerne af disse uddannelser vil derfor især være af strukturel art.

Også i de almengymnasiale uddannelser er der sket løbende forandringer i undervisning og eksamen, bl.a. understøttet af centralt iværksatte forsøgs- og udviklingsprogrammer, senest *Udviklingsprogrammet for fremtidens ungdomsuddannelser*, der blev igangsat med Folketingets beslutning i 1999. Men selv om der løbende gennemføres fornyelser i undervisningen, rummer uddannelserne i kraft af regler, aftaler, kultur og tradition en inert, som begrænser den fornyelse, der reelt er brug for. Derfor er der behov for egentlige reformer. Regeringens forslag hertil bygger bl.a. på resultaterne fra de seneste års forsøgs- og udviklingsprogrammer.

1.2 Reformernes mål og midler

I svaret på de udfordringer, der er nævnt ovenfor, har regeringen taget udgangspunkt i følgende overordnede mål:

- Styrkelse af de gymnasiale uddannelsers studieforberegende karakter gennem en øget vægt på fagligheden og den reelle studiekompetence - forstået som den enkeltes forudsætninger for at kunne gennemføre en videregående uddannelse.
- Opdatering og udbygning af uddannelsernes almindelige karakter gennem en indholdsmæssig fornyelse af fagene, øget samspil mellem fagene og øget inddragelse af naturvidenskabelige dimensioner.
- Øget fleksibilitet og bedre samordning mellem uddannelserne indbyrdes.

Med henblik på at styrke elevernes faglige og personlige kompetencer indføres med reformerne af de gymnasiale uddannelser følgende centrale elementer:

- Øget vægt på mål for undervisningen og på samspil mellem de enkelte fag.
- Indførelse af elevaktiverende arbejdsformer og nye eksamensformer, der afspejler målene for undervisningen.
- Nye krav til elevernes aktive deltagelse i undervisningen.
- Etablering af et grundforløb på ½ år i de 3-årige uddannelser, som ud over at lægge grundlaget for den faglige fordybelse og valget af studieretning fokuserer på elevernes almene dannelse og i praksis introducerer dem til gymnasial undervisning og metode.
- Etablering af et studieretningsforløb på 2½ år i de 3-årige uddannelser med styrket grundlag for faglig fordybelse.

Med henblik på at kvalificere elevernes valg af uddannelse samt at styrke sammenhængen og fleksibiliteten i uddannelses-systemet indføres følgende ændringer:

- Der etableres et system af gymnasiale uddannelser med en skærpet profil for den enkelte uddannelse, men med delvis fælles struktur og med frie valgfag på tværs af uddannelserne.
- I det almene gymnasiums profil lægges øget vægt på faglig viden, færdigheder og kompetencer, og uddannelsen sigter primært mod lange videregående uddannelser.
- Med det nye 2-årige hf gives de unge en ny uddannelsesmulighed efter 9. klasse, som henvender sig til en gruppe af modne og målrettede unge, der ønsker et kortere og mere fleksibelt sammensat gymnasialt uddannelsesforløb, som især sigter mod korte og mellemlange videregående uddannelser,

men som ikke udelukker adgang til lange videregående uddannelser.

- Der etableres mulighed for skift uden tab af tid mellem de 3-årige gymnasiale uddannelser indbyrdes senest ved afslutningen af uddannelsernes grundforløb.
- Der skabes et sammenhængende gymnasialt suppleringsystem, der skal sikre, at den enkelte studerende kan erhverve tilstrækkelige forudsætninger for at kunne blive optaget på og gennemføre videregående uddannelse.

I sammenhæng med reformen af vejledningssystemet skal der opnås et mere sikkert og kvalificeret uddannelsesvalg og dermed færre fejlvalg og færre afbrud med tidstab. Det betyder en hurtigere og bedre kvalificering af de unge samt en bedre uddannelsesøkonomi.

Regeringens strategi for innovation og selvstændighedskultur i uddannelserne skal afspejles i reformerne af gymnasiet og hf og i fornyelserne af de erhvervsgymnasiale uddannelser. Hensigten er at stimulere elevernes virkelyst og opfindsomhed samt at udvikle de faglige og personlige kompetencer gennem undervisnings- og arbejdsformer, der udfordrer elevernes innovative evner. Stærk og kreativ faglighed er en forudsætning for opfindsomhed og indsigtfuld innovation.

Den videre udvikling af undervisningsmetoder og lærerkompetencer i de gymnasiale uddannelser sigter bl.a. mod brug af undervisnings- og arbejdsformer, som fremmer samspillet mellem fag og udfordrer elevernes lyst og evne til at eksperimentere, udforske og søge resultater. I denne sammenhæng spiller udvidet brug af it, fx gennem virtuel undervisning, en væsentlig rolle.

Samtidig med, at regeringen vil styrke fagligheden og uddannelsernes studieforberedende karakter, skal undervisningen i det almene gymnasium lægge øget vægt på dannelse i en form,

som afspejler vilkårene for mennesker i det 21. århundrede. Almendannelsen har især været humanistisk og samfundsvidenskabelig i sin orientering. Begge disse tilgange skal fastholdes og uddybes. Hertil kommer, at de naturvidenskabelige og teknologiske dannelsesdimensioner skal have en stærkere placering.

Forståelsen for naturvidenskab og teknik er endvidere en væsentlig forudsætning for, at Danmark kan have en topplacering i den internationale konkurrenceevne. Derfor bør teknik og naturvidenskab have en ny og stærkere placering som en central del af den almene dannelse. Moderniseringen af naturvidenskabsundervisningen skal være med til at stimulere de unges interesse for området og udvikle deres evner til at arbejde innovativt og håndtere konkrete problemstillinger og løsninger.

Struktur for de gymnasiale uddannelser

Målene for de gymnasiale uddannelser realiseres bedst ved fortsat at bygge på et udbud af fire uddannelser med hver sin klare profil, men inden for en struktur, som styrker samordningen og fleksibiliteten mellem uddannelserne. Dette ønsker regeringen realiseret gennem en tættere strukturel parallelitet mellem de tre 3-årige uddannelser (det almene gymnasium, hhx og htx). Det 2-årige hf skal fremstå med en helt ny profil, der markerer denne uddannelse som en ungdomsuddannelse, der udgør et reelt alternativ til de 3-årige gymnasiale uddannelser i både struktur, indhold og pædagogisk tilrettelæggelse.

Indgangsniveauet til de fire uddannelser skal efter regeringens opfattelse være ens, således at undervisningen tilrettelægges i tilknytning til folkeskolens 9. klasse. Især for hf's vedkommende vil en stor del elever formodentlig vælge optagelse efter 10. klasse, men regeringen ønsker generelt at fremme overgangen fra 9. klasse til ungdomsuddannelserne. De faglige adgangskrav skal være ens for uddannelserne, herunder krav om aflagt afgangsprøve fra folkeskolen i dansk, matematik, fysik-kemi (-biologi), engelsk og 2. fremmedsprog. Arbejdet med mål og indhold for de gymnasiale uddannelser koordineres med de ændringer, der sker i folkeskolen, så der sikres sammenhæng og progression.

Med forslag til ny vejledningsordning for bl.a. elevernes valg af ungdomsuddannelse vil vejledningen blive samlet i en ny institution, der benævnes Ungdommens Uddannelsesvejledning (UU). Den nye vejledningsinstitution vil tilføre vejledningen et kvalitetsløft, der betyder færre fejlvalg og færre omvalg. Det er planen, at der med hjemmel i loven skal udstedes regler, der sikrer, at den afleverende skole og UU tager konkret stilling til hver enkelt ansøger til en gymnasial uddannelse. Det vil bidrage til et mere kvalificeret valg af ungdomsuddannelse.

Efter de eksisterende regler træffer gymnasieeleverne selv afgørelse om oprykning til næste klasse. Eleverne kan dermed tilsidesætte skolens råd om eventuelt at gå ud eller gå et klassetrin om. De nuværende erfaringer tilsiger, at elever, der har modtaget et sådant råd, ofte melder sig ud senere. Det er regeringens opfattelse, at der skal foretages en opstramning af reglerne på dette punkt. Der vil derfor blive lagt op til, at rektor/forstander får beføjelse til at forhindre oprykning til næste klassetrin i de særlige tilfælde, hvor det faglige niveau ikke er tilfredsstillende.

Kravene om mødepligt skal indskærpes. Desuden vil der blive lagt op til en styrkelse af kravene om elevernes aktive deltagelse i undervisningen og i arbejdet med opgaver og projekter. Resultatet af elevernes indsats skal både kvantitativt og kvalitativt leve op til de krav, der er fastsat af skolen og faglæreren. Med relation til deltagelsespligt og målene for elevernes indsats skal der fastsættes procedurer for vejlednings- og udviklings-samtaler med eleverne. For elever, der tilsidesætter deltagelsespligten eller har vanskeligheder ved at leve op til kravene, kan proceduren omfatte særlige aftaler om elevens indsats og om vilkårene for fortsat deltagelse i undervisningen.

2.1 Uddannelsesprofiler

Et udbud af fire særskilte gymnasiale ungdomsuddannelser med hver sin klare profil, som har udgangspunkt i de unges forudsætninger og interesser, vil udgøre valgmuligheder, som kan bidrage til at motivere, engagere og aktivere de unge og dermed styrke deres faglige udbytte.

Det er vigtigt, at de forskellige profiler er udtryk for en reel forskel i uddannelsernes indhold. Forskelle - såvel som ligheder - mellem de fire gymnasiale uddannelser skal fremstå tydeligt, og de særlige uddannelsesprofiler skal præge undervisningen fra starten. En sådan tydeliggørelse vil i kombination med en styrket vejledning kunne kvalificere de unges valg af uddannelse.

2.1.1 Det almene gymnasium

Profilen for det nye almene gymnasium skal skærpes gennem en opprioritering af målrettet faglighed med vægt på tydeligere mål for faglig viden og færdigheder og for faglige kompetencer. Fagligheden skal styrkes, og det skal stå klart, at det almene gymnasium henvender sig til unge, der inden for et bredt fagligt spektrum interesserer sig for viden, fordybelse, perspektivering og abstraktion, og som primært sigter mod lange videregående uddannelser. Som et integreret led i opbygning af studiekompetencen skal uddannelsen have et ajourført dannelsesperspektiv med vægt på en integreret faglig og personlig kompetenceudvikling og på udvikling af personlig, social og kulturel identitet.

2.1.2 Studenterkursus

For unge med særligt gode forudsætninger skal der fortsat være mulighed for at aflægge en studentereksamen efter et 2-årigt kursusforløb på studenterkursus - med samme mål som en studentereksamen fra en gymnasieskole. Et 2-årigt forløb på studenterkursus skal - på samme måde som i dag - adskille sig tydeligt fra det 2-årige hf, således at de to uddannelser fortsat har forskellige målgrupper.

2.1.3 Højere forberedelseseksamen

Hf skal fortsat have som kendetegn at være den mest fleksible af de gymnasiale uddannelser og henvende sig til et bredt spektrum af uddannelsessøgende med forskellige forudsætninger og mål. Hf skal i struktur og indhold præges af fleksibilitet, så undervisningen kan tilrettelægges i overensstemmelse med kursisternes meget forskellige behov. Hf skal fortsat være generelt kompetencegivende til alle videregående uddannelser, men vil typisk have sigte mod de korte og mellemlange videregående uddannelser. Hf bevarer sin grundlæggende dobbeltstruktur, dels som 2-årig uddannelse, fortrinsvis placeret på gymnasieskoler, dels som enkeltfagssystem for voksne, fortrinsvis placeret på VUC.

Det 2-årige hf skal præges af en ny faglighed med udvidet samspil mellem fagene og med vægt på det praksis- og anvendelsesorienterede. Der skal være bedre muligheder for en fleksibel organisering og tilrettelæggelse af undervisningen. Institutionerne skal kunne udbyde et fleksibelt undervisningstilbud i overensstemmelse med kursisternes behov, fx tonet mod bestemte videregående uddannelser og særlige lokale muligheder for videre uddannelse i overensstemmelse med kursistinteresser og -søgemønstre, fx i samarbejde med lokalt seminarium eller sygeplejeskole.

Enkeltfags-hf markerer sig ligeledes med en selvstændig profil ved at henvende sig til voksne - og til modne unge, der ønsker dele af eller en fuld gymnasial uddannelse enten for at kvalificere sig til videre uddannelse eller for at styrke deres kvalifikationer på arbejdsmarkedet. Enkeltfagssystemet er karakteriseret ved stor fleksibilitet såvel i fagudbudet som i undervisningens tilrettelæggelse, spændende fra holdundervisning i "fagpakker" til en meget høj grad af individualiseret undervisning, fx tilrettelagt virtuelt gennem brug af it.

2.1.4 De erhvervsgymnasiale uddannelser

De erhvervsgymnasiale uddannelser, hhx og htx, skal fastholde og styrke profilen som gymnasiale uddannelser med et erhvervsrelateret studieforberedende indhold, hvor tilgangen til fagene ofte tager udgangspunkt i virkelighedsnære forhold. Hhx har hovedvægt på virksomheds- og samfundsøkonomisk orienterede fagområder samt på fremmedsprog, og htx har hovedvægt på teknik- og teknologifag samt naturvidenskabelige fag. Begge uddannelser skal desuden fortsat indeholde mere alment orienterede fag. De erhvervsgymnasiale uddannelser er forankret på erhvervsskolerne.

2.2 Modellen for de 3-årige gymnasiale uddannelser

Regeringen foreslår, at de tre 3-årige gymnasiale uddannelser opbygges af to dele: et grundforløb på ½ år og et studieretningsforløb på 2½ år.

De unge skal fra starten mærke et markant skifte i overgangen fra folkeskolen til gymnasial uddannelse. Den enkelte skal stilles over for individuelle krav om progression, som dels er knyttet til viden og færdigheder i fagdelt undervisning, dels er knyttet til tematiseret undervisning, hvor der er fokus på evnen til at anvende faglige metoder på nyt stof, på ræsonnement og abstraktionsevne, og på søgning og anvendelse af viden fra forskellige faglige videnskabelige sfærer. Den tematiserede undervisning i grundforløbet skal desuden sikre, at eleverne opnår viden om og forståelse for grundlæggende sammenhænge, som uddannelsens fag i det efterfølgende forløb tilsammen uddyber ud fra hver deres særegne metoder og vidensområder. Den tematiserede undervisning skal have en høj og klar faglig standard.

Grundforløbet opfylder delmål for den pågældende uddannelse og danner desuden grundlag for valg og gennemførelse af den pågældende uddannelses studieretningsforløb. Samtidig skal grundforløbene opbygges således, at det ved brug af merit og substitution senest ved afslutningen af grundforløbene vil være muligt uden tab af tid at skifte mellem de 3-årige gymnasiale uddannelser indbyrdes.

Disse mål kan tilgodeses ved at opbygge hvert af de tre grundforløb, således at de indeholder to kategorier af undervisningsforløb og fag:

- Fag og undervisningsforløb, der er sammenlignelige på tværs af de tre uddannelser, men som indholdsmæssigt er tonet i overensstemmelse med uddannelsesprofilen for den enkelte uddannelse. Fag og forløb af denne kategori er meritgivende ved uddannelsesskift. Fx bør undervisning i fag som dansk, engelsk og matematik kunne godskrives ved skift mellem uddannelserne efter grundforløbet.
- Fag og undervisningsforløb, der er målrettet mod de enkelte uddannelsers profiler og dermed forskellige i indhold (viden, færdigheder og kvalifikationsmål), men som er så ens i kom-

petencemål, at de gensidigt kan anerkendes ved uddannelseskift efter grundforløbet. En sådan substitution er ikke baseret på samme indhold i undervisningen, men på, at de opnåede kompetencer mht. abstraktion, analyse, metoder mv. er af ensartet karakter og på samme niveau.

Studieretningsforløbet skal give mulighed for at arbejde i en sammenhængende periode på 2½ år med de fag, der indgår i forløbet med den faglige fordybelse, der karakteriserer det højeste gymnasiale niveau. I dag har eleverne typisk kun 1 eller 2 år til at beskæftige sig med højniveaufagene. Hertil kommer, at en studieretning efter regeringens opfattelse skal omfatte størsteparten af en elevgruppes fag, således at mulighederne for samspil mellem fagene øges betydeligt i forhold til nu ved både at omfatte obligatoriske fællesfag og særlige studieretningsfag, som i "fagpakker" understøtter hinanden og målretter uddannelsen mod senere uddannelse og erhverv.

Hver elev vælger et begrænset antal frie valgfag, som kan udbydes på tværs af alle fire gymnasiale uddannelser. De frie valgfag kan gennemføres på niveau A (fx samfundsfag, engelsk og andre fortsættersprog), niveau B (fx idræt, begyndersprog, eu og internationalt økonomisk samarbejde) eller niveau C (fx filosofi, psykologi, design, astronomi, dramatik). Frie valgfag kan gennemføres på elevens hjemskole eller på en anden gymnasial institution.

Derudover kan skolen udbyde og gennemføre fag, som er obligatoriske i én af de gymnasiale uddannelser som en fri valgfagsmulighed for elever i en anden gymnasial uddannelse. For eksempel vil hhx-fagene international økonomi niveau B eller afsætning niveau B kunne udbydes som valgfag for elever i det almene gymnasium, hf eller htx. Faget fysik niveau C eller B fra det almene gymnasium eller htx vil kunne udbydes for elever i hhx. Tilsvarende vil fx teknologifag fra htx kunne udbydes som frit valgfag for elever i de 3 øvrige uddannelser.

Fleksibilitet - og fleksibilitetens grænser

Når substitutionsprincippet anvendes på linje med almindelig merit ved uddannelsesskift senest ved afslutningen af grundforløbet, vil et uddannelsesskift forudsætte, at eleven gør en særlig indsats for at sikre indholdsmæssig sammenhæng på konkrete faglige områder. Dette gælder især i de tilfælde, hvor en elev vælger en studieretning, som indeholder et eller flere fag, der bygger videre på specifik viden fra et bestemt grundforløb.

I studieretningsforløbet vil der som nævnt ovenfor fortsat være en vis fleksibilitet i form af muligheder for valg af frie valgfag på tværs af de fire gymnasiale uddannelser. Det indebærer, at en elev i det almene gymnasium vil kunne vælge et valgfag fra fx hhx - og omvendt. Hertil kommer, at elever, der ønsker at skifte uddannelse, kan få merit efter de sædvanlige meritregler, således at en elev fra fx det almene gymnasium i sin nye uddannelse får godskrevet et afsluttet fag.

Den øgede fleksibilitet, der opnås gennem en bedre koordinering af uddannelserne, skal ses i sammenhæng med, at studieretningsforløbene for hver af uddannelserne tilrettelægges som uddannelsesspecifikke og sammenhængende forløb over 2½ år. Hensynet til fagligheden, sammenhængen i undervisningen i de enkelte uddannelser, sammenhæng mellem fagene og uddannelsernes særlige profiler sætter grænser for fleksibilitet og skiftemuligheder. Det er ikke hensigten, at der skal være "frit valg på alle hylder". Sigtet er at give valgmuligheder på bestemte områder - ved at tilbyde fire forskellige gymnasiale uddannelser, ved at sikre skiftemulighed efter grundforløbet, ved at indføre valg af studieforløb og ved at tilbyde frie valgfag, som kan være fag fra andre gymnasiale uddannelser.

Den styrkede sammenhæng og fleksibilitet mellem uddannelserne indebærer, at de faglige niveauer (A, B og C) er ens for ensartede fag på tværs af de fire gymnasiale uddannelser.

2.3 Modellen for hf

2.3.1 2-årigt hf

Optagelse til det 2-årige hf kan ske direkte fra 9. eller 10. klasse - i lighed med de øvrige gymnasiale uddannelser - eller senere. Adgangsmuligheden direkte fra 9. klasse henvender sig til modne og målrettede unge, og optagelse vil skulle ske efter en konkret vurdering i overensstemmelse med planerne om en styrket vejledning, jf. forslaget om en vejledningsreform. Det 2-årige hf's funktion som "sweeper"-uddannelse nedtones, idet den del af hf's hidtidige kursistgrundlag, der har behov for en "second chance", forventes reduceret med baggrund i den forbedrede vejledning og den større fleksibilitet i de 3-årige gymnasiale uddannelser. I den udstrækning, der er behov for det, vil der naturligvis være mulighed for optagelse efter afbrudt anden uddannelse med brug af regler om merit, men fejlvalg skal selvsagt begrænses og være undtagelsen og ikke udgangspunkt for en uddannelsesprofil. Undervisningen på hf vil blive tilrettelagt i forlængelse af folkeskolens afgangsniveau.

Strukturelt vil hf være et sammenhængende 2-årigt forløb uden den opdeling i grundforløb og studieretningsforløb, som kendetegner de 3-årige gymnasiale uddannelser. Hf-uddannelsen vil være karakteriseret ved en høj grad af fleksibilitet, der tilvejebringes gennem et reduceret antal obligatoriske fællesfag samt en bred vifte af valgfag, først og fremmest på gymnasialt C- og B-niveau. Det skal være muligt at tage en fuld hf-eksamen uden fag på gymnasialt A-niveau, men der skabes mulighed for, at den enkelte hf-kursist inden for rammerne af det 2-årige forløb kan erstatte sine 3 tilvalgsfag på B- eller C-niveau med 1 eller 2 fag på A-niveau - og gerne flere i den udstrækning, det er praktisk muligt. Hf-kursisterne får i det hele taget mulighed for at sammensætte deres uddannelse med større variation i fag og niveauer, end det er tilfældet på de 3-årige uddannelser.

Samspillet mellem fagene sikres gennem organisering af de obligatoriske fællesfag (bortset fra dansk, engelsk og matematik) i faggrupper bestående af beslægtede fag. Desuden under-

støttes det tværfaglige samarbejde ved indførelsen af perioder med projektorienteret undervisning, hvor projekterne kan ligge inden for faggrupperne eller på tværs af faggrupperne, og hvor også de enkeltstående fællesfag kan inddrages. Det er en forudsætning, at også projektforløbene er karakteriseret af en klar og høj faglig standard.

Det enkelte hf-kursus får mulighed for - ud fra lokale ønsker og behov - at tilbyde særlige spor eller toninger af uddannelsen, som gennem tilbud af på forhånd fastlagte pakker med 2-3 af hf's valgfag retter uddannelsen mod bestemte videregående uddannelser. En sådan toning vil styrke det studieforberevende aspekt i hf-uddannelsen og øge hf'ernes studieegnethed især med henblik på mellemlange videregående uddannelser, fx inden for pædagog- eller sundhedssektoren. Det skal dog understreges, at uanset hvilken toning en hf-kursist vælger, fastholdes hf-uddannelsens generelle studiekompetence, således at en hf-eksamen fortsat uanset valgfag og toning generelt er adgangsgrundlag til spektret af videregående uddannelse (jf. afsnit 4.2).

2.3.2 Enkeltfags-hf

På hf-enkeltfag vil der være behov for en større fleksibilitet i tilrettelæggelsen af undervisningen samtidig med, at undervisningen fortsat vil være karakteriseret ved et tilbud af gymnasial undervisning i enkelte fag, elementer af fag eller grupper af fag. I forbindelse med reformen af hf skal mødepligtsbestemmelserne udformes, så de matcher den voksne kursists arbejds- og livssituation ved ikke udelukkende at hæfte sig ved fremmødet. Der skal således udformes nye kriterier for studieaktivitet, der blandt andet tager højde for anvendelsen af it og virtuelle arbejdsformer.

Arbejdsdeling mellem 2-årigt hf og enkeltfags-hf

Reformen af det 2-årige hf og af hf-enkeltfag skal bidrage til en tydeligere arbejdsdeling mellem det 2-årige forløb og enkeltfagsordningen. Det 2-årige hf får plads i uddannelsesbilledet på lige fod med de øvrige ungdomsuddannelser, og det

2-årige forløb skal fortsat være vederlagsfrit for kursisterne, mens der som udgangspunkt vil være deltagerbetaling ved hf-enkeltfag, jf. lov om almen voksenuddannelse og voksenuddannelsescentre. Efter reformen skal hf-enkeltfag indgå i et udviklet samspil med almen voksenuddannelse (avu) med henblik på at give den voksne befolkning et sammenhængende tilbud fra grundskoleniveau til gymnasialt niveau, og der skal ved tilrettelæggelsen tages større hensyn til de almene, relevante kompetenceudviklingsbehov og faglige udfordringer, der i stigende omfang møder de beskæftigede.

En forholdsvis stor andel af kursisterne i aldersgruppen 20-24 år uddanner sig i dag gennem enkeltfagsordningen. Regeringen har imidlertid som mål, at en større andel af en årgang på et tidligere tidspunkt skal kvalificere sig på et kompetencegivende niveau gennem en fuldført ungdomsuddannelse. Målet forventes realiseret dels gennem reformerne af de gymnasiale uddannelser, dels gennem reformen af vejledningen. Hf-enkeltfag skal derfor i fremtiden i højere grad tage sigte på de voksnes kvalificeringsbehov i et livslangt læringsperspektiv.

For tydeligere at markere arbejdsdelingen mellem 2-årigt kursus og enkeltfag vil de to typer af hf blive beskrevet i hver sin uddannelsesbekendtgørelse.

Sammenhæng mellem hf-enkeltfag og almen voksenuddannelse

Sideløbende med hf-reformen sigtes der på en justering af almen voksenuddannelse (avu), hvor en øget anvendelse af moduler skal sikre voksne i beskæftigelse bedre og nemmere adgang til almen undervisning. Hf-reformen skal derfor medvirke til at skabe et mere sammenhængende og tidssvarende uddannelsesstilbud, hvor overgangen mellem avu og hf-enkeltfag er smidig og understøttes af både strukturerne og af det faglige og pædagogiske samspil mellem uddannelserne.

2.4 Kobling til erhvervsrettede ungdomsuddannelser

For at sikre en samlet fleksibilitet i ungdomsuddannelserne må der i forbindelse med ændringer af de gymnasiale uddannelser udvikles nye former for kobling til de erhvervsrettede ungdomsuddannelser: erhvervsuddannelserne, landbrugets grunduddannelse og de grundlæggende social- og sundhedsuddannelser.

Der er behov for at omlægge den traditionelle, smalle sammenhæng mellem de erhvervsgymnasiale uddannelser og erhvervsuddannelserne, som i dag bl.a. eksisterer i kraft af et delvist fælles indhold, der giver grundlag for at skifte uddannelse efter det første år. Den indledende del af en erhvervsgymnasial uddannelse giver adgang til et bestemt hovedforløb, som forud er valgt af skolen - men det er en skiftemulighed, som stort set ikke anvendes af eleverne. Hertil kommer et behov for at give de teoretisk stærke erhvervsuddannelseselever bedre muligheder for at gennemføre studierettet påbygning, således at de i kraft af anerkendelse af uddannelsernes reelt studiekompetencegivende indhold suppleret med erhvervsgymnasiale fag kan opnå generel studiekompetence i tillæg til erhvervskompetencen.

Mulighederne for at skifte mellem erhvervsrettede ungdomsuddannelser og erhvervsgymnasiale uddannelser skal ændres, så der bygges på samme merit og substitutionsprincip som ved skift mellem de 3-årige gymnasiale uddannelser. Skiftet til fx en erhvervsuddannelse vil eksempelvis kunne ske efter grundforløbet på hhx eller htx. Omvendt knyttes retten til at skifte til hhx eller htx til, at områdefag i erhvervsuddannelsernes grundforløb substituerer den tematiserede undervisning i den erhvervsgymnasiale uddannelses grundforløb, og til, at eleven har gennemført dansk, engelsk og matematik på det niveau, som kræves for at nå et C-niveau efter første år af den gymnasiale uddannelse.

De nye skiftemuligheder mellem erhvervsrettet og erhvervsgymnasial ungdomsuddannelse vil således være karakteriseret

af en større bredde og større fleksibilitet end i dag, fordi de baseres på anerkendelse af fælles kompetencemål frem for fælles konkret indhold.

Muligheden for at gennemføre studierettet påbygning i erhvervsuddannelserne forbedres, så der i særligt tilrettelagte forløb kan opnås generel studiekompetence ved siden af erhvervskompetencen. Den undervisning, der bidrager til elevens generelle studiekompetence, vil være på niveau med undervisningen på hf, og den enkelte elev vil have mulighed for at supplere med fag og niveauer, som er adgangskrav til de videregående uddannelser, der ligger i naturlig forlængelse af elevens erhvervsrettede ungdomsuddannelse. Herved skabes der mulighed for en femte vej til generel studiekompetence.

De muligheder, som elever i de erhvervsrettede ungdomsuddannelser allerede har for at gennemføre adgangsgivende gymnasiale enkeltfag som en del af den ordinære uddannelse, ændres ikke, og elevernes muligheder for efterfølgende at følge specifikke adgangskurser til fx ingeniøruddannelserne oprettholdes som hidtil.

3.1 Det almene gymnasium

Den nuværende ordning for det almene gymnasium (“valg-gymnasiet”) stammer fra 1988. Den består af to linjer, sproglig og matematisk, og eleverne skal ud over obligatoriske fag på de to linjer vælge 3-4 valgfag. Valggymnasiet har betydet, at de specialiserede fag (valgfagene) i dag står isoleret i forhold til samarbejde med øvrige fag, fordi undervisningen i hvert fag foregår på særskilte hold.

3.1.1 Faglighed og studiekompetence

Formålet med en reform af gymnasiet er at styrke det faglige niveau, elevernes faglige udbytte og deres reelle studiekompetence, dvs. deres muligheder for at gennemføre videregående uddannelse.

Det nye almene gymnasium

- Uddannelsen opdeles i et grundforløb på ½ år og et studieretningsforløb på 2½ år
- Den nuværende linjedeling ophæves og erstattes af studieretninger
- Fagene fornyes indholdsmæssigt med vægt på mål for faglig viden og færdigheder
- Der sikres variation og progression i arbejds-, tilrettelæggelses- og prøveformer gennem hele forløbet
- Der lægges øget vægt på fordybelse og samspil mellem fagene
- Almendannelsen styrkes gennem øget samspil mellem fagene
- Der lægges større vægt på videnskabsteori og naturvidenskabelige dannelses-elementer

Igennem forløbet lægges stigende vægt på elevernes selvstændige arbejde med det faglige stof, herunder på skriftligt arbejde. Der lægges endvidere vægt på, at eleverne udvikler lyst og evne til at videreuddanne sig, og at de får mulighed for at udvikle en personlig, social og kulturel identitet med vægt på kreativitet, kritisk sans, ansvarlighed og samarbejdsevne.

Der lægges afgørende vægt på at styrke samarbejdet mellem fagene. Bevægelsen mod øget fagsamarbejde sker parallelt med en tilsvarende udvikling på universiteterne, hvor der flere steder arbejdes på at ændre institutstrukturen fra ét-faglige institutter til flerfaglige institutter, samtidig med at uddannelsesstrukturen ændres, så flerfagligheden kan udnyttes. Det giver mulighed for at sikre de studerende en flerfaglig platform for valg af overbygning og mulighed for at skabe fælles kurser mellem beslægtede fag.

3.1.2 Almendannelse

Almendannelse og viden kan ikke skilles ad i gymnasiet. Viden skal give almindelse et indhold, og almindelse skal placere viden i en sammenhæng, som viden om de enkelte fagområder i sig selv ikke giver. Med den hastige samfundsudvikling er der brug for at besinde sig på skolens begreb om almindelse, således at det afspejler de centrale temaer for mennesker i det 21. århundrede. Traditionelt er almindelsen overvejende humanistisk og samfundsvidenskabelig i sin orientering, og begge tilgange skal fastholdes og uddybes. Det er imidlertid afgørende for fremtidens demokratiske beslutningsprocesser, at borgerne får en øget forståelse for den naturvidenskabelige og teknologiske udvikling. Derfor skal dette aspekt have en styrket position i dannelsesdimensionen i gymnasiet.

3.1.3 Naturvidenskab og naturvidenskabelig dannelse

Som nævnt i *Bedre uddannelser* vil regeringen styrke de naturvidenskabelige fag og de naturvidenskabelige dannelseselementer i det almene gymnasium. Det overordnede formål er, at eleverne indser nødvendigheden af at kende til og forstå naturvidenskabelig tankegang, at de opnår en evne til at anvende den, og at de bliver i stand til at forholde sig kritisk til den. Herigennem skal eleverne desuden opnå viden om centrale naturvidenskabelige problemstillinger og disses miljømæssige, samfundsmæssige og etiske aspekter. De naturvidenskabelige fag skal således medvirke til at forberede eleverne til både videreuddannelse og arbejds- og samfundsliv. Naturvidenskab og

teknik skal derfor på linje med de humanistiske og samfundsvidenskabelige elementer have en ny og stærkere placering som del af den almene dannelse. De naturvidenskabelige fags indhold og metoder skal nytænkes, og selve strukturen skal i højere grad støtte samspillet mellem de naturvidenskabelige fag indbyrdes og de naturvidenskabelige fags samspil med de humanistiske og samfundsvidenskabelige fag.

3.1.4 Struktur

Regeringen foreslår, at den nuværende linjedeling ophæves. Opdelingen mellem på den ene side det sprogligt-humanistiske og på den anden side det matematisk-naturvidenskabelige har overlevet sig selv. Både i videregående uddannelser og på arbejdsmarkedet stilles i dag langt mere komplekse krav, som går på tværs af denne opdeling, og den nuværende linjedeling har derfor en utilsvarende funktion i forhold til nutidens unge. I mange sammenhænge er det afgørende at have kompetencer i både sprog, matematik, samfundsvidenskab og naturvidenskab.

Gymnasieforløbet opdeles i et grundforløb på ½ års varighed og et studieretningsforløb på 2½ års varighed, hvor eleverne vælger mellem forskellige studieretninger.

3.1.5 Grundforløb

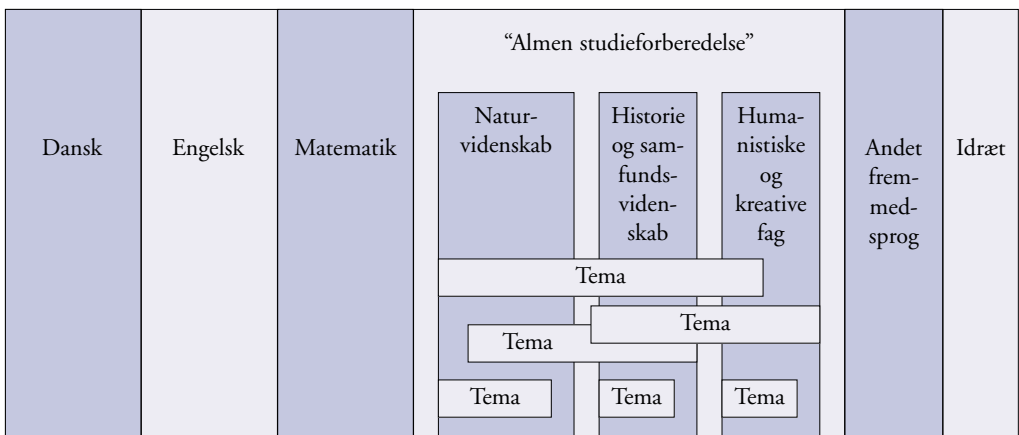
Det almene gymnasiums grundforløb skal omfatte undervisning i fagene dansk, engelsk, matematik, 2. fremmedsprog og idræt som selvstændige fag samt et forløb, *Almen studieforberedelse*, der er tilrettelagt på baggrund af målbeskrivelser for tre fagområder: naturvidenskab, samfundsvidenskab samt humanistiske og kreative fag. Undervisningen i *almen studieforberedelse* omfatter temaer, der skal dække stofområder fra en række af de fag, som eleverne uddyber senere, og som de kan vælge at specialisere sig i på de efterfølgende studieretninger.

Samtlige elever skal i *almen studieforberedelse* arbejde med emner og stofområder inden for alle tre fagområder, men eleverne kan allerede i grundforløbet gennem en toning af ind-

holdet i emnerne vælge at lægge hovedvægten på ét eller to af fagområderne. Såvel den humanistisk-sprogligt interesserede elev som den naturvidenskabeligt interesserede elev skal i væsentlige dele af temaundervisningen kunne dyrke hver deres interesser. Eleverne får gennem emneforløb mulighed for at arbejde med et bredt felt af fag og for at fordybe sig inden for udvalgte faglige temaer. Den enkelte elev opbygger et kvalificeret grundlag for at vælge studieretning ved afslutningen af grundforløbet, samtidig med at centrale faglige og dannelsesmæssige mål realiseres.

Som eksempel på et emne i naturvidenskab kan nævnes “planeter og betingelser for liv”, et emne, som rummer dimensioner fra samtlige fag på dette område. “Globaliseret kommunikation og litteratur” er et eksempel på et tema, som belyser fortidens og nutidens værdi- og identitetsdannelse, og som kan rumme dimensioner fra fx fagene dansk, engelsk, fransk, latin og samfundsfag.

Skitse til fremtidigt grundforløb i det almene gymnasium, med eksempler på opbygning af “almen studieforberedelse”



Det er et fælles træk for alle fag i grundforløbet, også for fagene i *almen studieforbereelse*, at der foregår et systematisk fagligt arbejde fra den første dag i overensstemmelse med de centralt fastsatte mål. Grundforløbet afsluttes med en prøveform, der er tilpasset målbeskrivelserne, og som resulterer i en karakter, der skal være medtællende på eksamensbeviset, jf. afsnit 3.1.7. Desuden kan prøven danne basis for vejledningssamtale om elevens studieforhold og fagvalg.

Ved udgangen af 1. år - dvs. et halvt år inde i studieretningsforløbet - forventes 2-3 fag i fortsættelse af grundforløbet at kunne afsluttes med et C-niveau, eller eleven vil kunne vælge at fortsætte med fagene på det efterfølgende B- eller A-niveau.

3.1.6 Studieretninger

Ved afslutningen af grundforløbet vælger hver elev en studieretning, som består af 2-3 fag og enkelte frie valgfag. Eleverne fordeles på hold efter deres valg af studieretning, så undervisningen i fællesfag (dansk, historie mv.) og studieretningsfag foregår på samme hold. Studieretningerne kan fx bestå af fagene matematik-fysik-kemi, matematik-samfundsfag-geografi, engelsk-tysk-fransk, engelsk-samfundsfag-erhvervsøkonomi, biologi-kemi-filosofi og græsk-latin-filosofi. Den enkelte skole vil få mulighed for at profilere sig gennem udbuddet af studieretninger, en profilering, der af hensyn til eleverne skal foregå i koordination mellem gymnasierne i nærområdet.

I studieretningsforløbet har eleverne fællesfag (dansk, historie, religion mv.), studieretningsfag, frie valgfag og almen studieforbereelse. Almen studieforbereelse optræder på elevernes skema gennem alle tre gymnasieår, men med væsentlig færre timer i de sidste 2½ år. Det skal i studieretningsforløbet have hovedansvar for samspillet mellem fagene, sikre udvikling af studiemetoder og skabe en ny sammenhængende videnskabs-teoretisk dimension i uddannelsen. Temaer under almen studieforbereelse skal skabe sammenhæng mellem de forskellige faglige tilgange til verden og give de faglige forløb perspektiv. Eksempler på temaer kan være "naturvidenskabens praktiske

gennembrud” og “etikdens krise”. Almen studieforberedelse ventes afsluttet med en centralt stillet skriftlig prøve i 3.g.

Samlet vil en studentereksamen bestå af 4 fag på højt niveau (dansk, historie og 2 studieretningsfag) samt fag på B- og C-niveau. Alle elever har engelsk på mindst B-niveau og matematik på mindst C-niveau.

Studieretninger skal kunne oprettes på vilkår, der er så fleksible, at det sikrer grundlaget for små skoler.

3.1.7 Prøve- og eksamensformer

Prøver, eksamen og løbende intern evaluering spiller en afgørende rolle i forbindelse med sikringen af målopfyldelsen i de enkelte fag, i kravene om samspil mellem fagene og i kravene til almen studieforberedelse.

Der vil fortsat være prøver i de enkelte fag efter lignende overordnede principper som i dag. På baggrund af erfaringer fra de mange eksamensforsøg, der er gennemført under *Udviklingsprogrammet for fremtidens ungdomsuddannelser*, vil der blive indført en række nye prøveformer, der samlet set i højere grad end de nuværende er i stand til at teste ikke blot basale faglige færdigheder, men også faglige kompetencer i bredere forstand. Der vil være et centralt fastsat krav om, at den enkelte elev møder en bred vifte af prøveformer.

Samspillet mellem fagene vil ligeledes indgå i prøve- og eksamenssystemet i den forstand, at der vil være centralt fastsatte krav om såvel afsluttende prøver, der bygger på fagenes samspil, som intern evaluering, for eksempel i form af skriftlige projekter, hvori flere fag indgår.

Almen studieforberedelse afsluttes dels med en intern prøve efter grundforløbet, dels med en centralt udformet skriftlig prøve i 3.g. Prøvernes form skal tilpasses målene med forløbet på de forskellige trin af uddannelsen. Almen studieforberedelse indeholder i grundforløbet en række temaer, der inddrager en

række af gymnasiets fag. Nogle af disse temaer afsluttes med et projektarbejde, hvoraf bedømmelsen af et afsluttende projekt ved overgangen fra grundforløb til studieretningsforløb vil indgå på eksamensbeviset.

3.2 Hf-reformens indhold

Det er et væsentligt mål med det nye hf at forbedre elevernes reelle studiekompetence. Det skal ske gennem en indholdsmæssig fornyelse og ved indførelse af moderne arbejds-, tilrettelæggelses- og evalueringsformer og gennem en faglighed, der i langt højere grad end hidtil bygger på sammenhænge mellem fagene. Dette udmøntes blandt andet i et formaliseret samarbejde mellem fag i faggrupper. De faste faggrupper vil være: en kultur- og samfundsfaggruppe (historie B, samfundsfag C og religion C), en naturvidenskabelig faggruppe (biologi C, geografi C og kemi C) og en praktisk/musisk faggruppe (2 kreative fag på C-niveau, fx idræt).

Der vil blive udformet klare mål for fag og faggrupper, og der vil i særlig grad blive lagt vægt på fagenes kerne stof og på faglige kernekompetencer. I overensstemmelse med uddannelsens sigte og dens målgruppe vil der i højere grad end i det almene gymnasium endvidere blive lagt vægt på det praktiske og formidlingsmæssige perspektiv i fagene. Dette realiseres gennem projektperioder, værkstedsundervisning og anvendelsesorienterede aktiviteter som fx ekskursioner og praktikbesøg.

Det nye 2-årige hf

- Det samlede timetal forøges med ca. 15%
- Danskfaget får forøget timetal og ny profil med vægt på den sproglige dimension
- Engelsk bliver obligatorisk fag på B-niveau
- De øvrige fællesfag organiseres i faggrupper, der sikrer samspillet mellem fagene
- Der skabes mulighed for at vælge 2 fag på A-niveau
- Matematik (C) får justeret indhold i overensstemmelse med kursisternes forudsætninger og behov

- Der indføres nye elevaktiverende undervisningsformer, fx projektarbejde og værkstedsundervisning
- Der indføres nye evalueringsformer, som afspejler de faglige mål og de anvendte undervisningsformer
- Det praksis- og anvendelsesorienterede aspekt i fagene får større vægt
- Gennemførelsesvejledningen forbedres ved indførelse af en tutorordning

Det samlede timetal i uddannelsen vil blive forøget, og der vil ske en styrkelse af grundfagene. Således får faget dansk flere timer samt en ny profil med mere vægt på den sproglige dimension. Det fastsættes imidlertid som B-niveau i erkendelse af, at faget på hf ikke kan nå samme niveau som i de 3-årige uddannelser. Dansk på A-niveau kan tages som normalt tilvalgsfag. Engelsk får en styrket position og bliver obligatorisk fag på B-niveau. Endelig bevarer matematik sin status som obligatorisk fag på C-niveau, men fagets indhold justeres, så det i højere grad imødekommer målgruppens forudsætninger, forventninger og behov.

En hf-eksamen vil normalt indeholde 3 valgfag på C- eller B-niveau, men valgfagene reduceres til 2, hvis 1 (eller 2) fag på højt niveau indgår. Valgfagene kan enten være frie valg for den enkelte elev, eller de kan helt eller delvist være forudbestemt af hf-kurset med henblik på en toning af uddannelsen, fx rettet mod uddannelsesområder som sundhed, miljø eller pædagogik.

Der vil blive indført en udvidet introduktionsperiode på ca. 4 uger med sigte mod at udligne elevernes forskellige indgangsforudsætninger samtidig med, at der gives en indføring i studiemetode m.m. En tutorordning etableres med henblik på individuel rådgivning af eleverne. Ordningen vil kunne medvirke til at mindske frafaldet, idet eventuelle studieproblemer hos den enkelte elev kan opdages i tide.

3.3 Ændringer af hhx og htx

For de erhvervsgymnasiale uddannelser vil den fælles strukturmodel i de 3-årige uddannelser indebære omstruktureringer af det faglige indhold. Omstruktureringerne vil kunne foretages uden principielle ændringer i relation til uddannelsernes formål og profiler. Der skal lægges vægt på bedre overgange fra grundskolen til hhx og htx, på styrket faglighed og progression, på øget samspil mellem fagene og på varierede arbejdsformer, der kan bidrage til reel studiekompetence. Hertil kommer, at de nuværende strukturer er karakteriseret ved sammenhængende faglige forløb over 1.-2. år til B-niveau med 1-årige overbygningsmuligheder til A-niveau efter den enkelte elevs valg. Ved omlægningen vil uddannelsesmodellerne blive vendt om, således at der i højere grad vil blive tale om sammenhængende faglige forløb over 2.-3. år som overbygninger til fag på C-niveau på 1. år. Den strukturelle omlægning vil være mest omfattende for hhx-uddannelsens vedkommende, fordi matematik på C-niveau her indføres som obligatorisk fag på 1. år.

Grundforløbene i de erhvervsgymnasiale uddannelser

Grundforløbene i de erhvervsgymnasiale uddannelser vil - som i det almene gymnasium - indeholde fagene dansk, engelsk og matematik samt fag og forløb, der markerer hhx's henholdsvis htx's særlige profil og faglighed. Det indebærer for hhx's vedkommende, at vægten vil ligge på to hovedområder, det virksomhedsøkonomiske og det samfundsøkonomiske/samfundsfaglige, hvortil kommer et tredje, området for kultur, herunder fremmedsprog. Undervisningen skal veksle mellem særfaglig undervisning og projekt- eller case-orienterede forløb. For htx's vedkommende vil vægten ligge på teknik- og teknologiområdet, det naturfaglige og i nogen grad det samfundsfaglige område. Undervisningen veksler mellem særfaglig undervisning og projektorienterede forløb, som fokuserer på samspillet mellem teori og praktik, herunder på den produktfremstilling i skolens værksteder, der indgår som en del af fx teknologiuundervisningen.

Kompetencer og overgang til videregående uddannelse

4.1 Reel studiekompetence og overgang til videregående uddannelse

Som nævnt er det et hovedsigte med reformerne af det almene gymnasium og hf og med fornyelserne af de erhvervsgymnasiale uddannelser at styrke fagligheden, studieforberedelsen og den reelle studiekompetence, dvs. de studerendes reelle forudsætninger for at kunne gennemføre en videregående uddannelse med et godt udbytte.

De fire uddannelser vil også i fremtiden give *generel studiekompetence*, hvorved forstås, at de eksaminer, der opnås på disse uddannelser, er adganggrundlag til videregående uddannelse. Ved mange videregående uddannelser kræves en adgangsgivende eksamen med bestemte fagniveauer eller et karakterminimum i bestemte fag/fagniveauer. Opfyldes disse krav, har man en *specifik studiekompetence*. Bilag 4 om adgangskrav til de videregående uddannelser uddyber disse forhold.

Studiekompetence:

Generel studiekompetence: Den kompetence, der gennem en gymnasial eksamen opnås i form af adganggrundlag til videregående uddannelser.

Specifik studiekompetence: Den kompetence, der opnås gennem opfyldelse af specifikke adgangskrav i form af fx bestemte fagniveauer eller et karakterminimum i bestemte fag/fagniveauer.

Reel studiekompetence: Kompetencebegrebet benyttes her ikke om en formel ret til optagelse på et studium erhvervet gennem aflagt eksamen, men om de reelle forudsætninger og potentialer, den enkelte har erhvervet sig i form af kundskaber, viden, færdigheder, motivation mv., der skal til for at gennemføre et studium i praksis.

Selv om studerende ved de videregående uddannelser formelt set opfylder de generelle og specifikke kompetencer, der kræves for at blive optaget på uddannelserne, viser det sig imidlertid ofte, at de studerende ikke opfylder de krav og forventninger, de reelt mødes med på uddannelserne. Denne problematik vedrørende overgang og kobling mellem gymnasiale og videregående uddannelser vil i forbindelse med gymnasie- og hf-reformerne naturligt give anledning til overvejelser over, om de nuværende adgangskrav til de videregående uddannelser er udformet på den mest hensigtsmæssige måde. Desuden er der grundlæggende behov for at se på de mål og krav, der skal gøres gældende vedrørende undervisningen på begge niveauer, og for, at skoler og uddannelsesinstitutioner etablerer et tættere samarbejde. I tilknytning til reformerne af de gymnasiale uddannelser vil de berørte ministerier tage initiativ til en dialog med de videregående uddannelsesinstitutioner om en præcisering og klargøring af adgangskravene.

Styrkelsen af den reelle studiekompetence, der skal ske i de gymnasiale uddannelser, bygger på kombinationen af indholdsmæssige forandringer i uddannelserne og forandringer i undervisnings- og arbejdsformer, herunder på progression og variation i arbejdsformer, som kan styrke elevernes motivation, engagement og ansvarlighed samt gradvis give dem forudsætninger for og erfaringer med de mere selvstændige arbejds- og studieformer, de typisk vil møde på efterfølgende uddannelser.

Omlægninger i eksamens- og prøveformer samt større krav til den løbende interne evaluering forventes at have den effekt, at der hurtigere vil ske omlægninger i undervisningens indhold og form i overensstemmelse med hensigten med reformerne.

For at sikre, at reformerne og fornyelserne får effekt som tilsigtet, vil strategien for gennemførelsen omfatte initiativer, der rækker ud over lovgivning, udstedelse af bekendtgørelser og udarbejdelse af vejledninger, fx initiativer vedr. implementering, evaluering og opfølgning.

4.2 Studiekompetencen for 2-årigt hf

Hf er i sit sigte fortrinsvis rettet mod korte og mellemlange videregående uddannelser, og i kraft af det kvalitetsløft, reformen indebærer, vil kursisterne ved afslutningen af hf stå betydeligt bedre rustet til at gennemføre en videregående uddannelse, end det er tilfældet i dag. Dette gælder ikke mindst for de hf-kursister, der har gennemført uddannelsen med en bestemt faglig toning, og for de kursister, der har gjort brug af muligheden for at opnå faglig fordybelse ved at vælge fag på A-niveau.

Hermed er det også rimeligt, at uddannelsen bevarer den generelle studiekompetence. En hf-eksamen giver således, uanset at den ikke nødvendigvis omfatter fag på A-niveau, grundlæggende kompetence til optagelse på enhver videregående uddannelse. Optagelse på en videregående uddannelse er naturligvis afhængig af såvel den enkelte hf-kursists valg af fag og niveauer som af den pågældende videregående uddannelses specifikke krav til den adgangsgivende eksamen.

En hf-eksamen vil på samme måde som de øvrige adgangsgivende eksaminer efterfølgende i GSK-systemet (Gymnasiale suppleringskurser) kunne suppleres med specifikke fag og niveauer, der stilles som adgangskrav fra videregående uddannelser. Derudover er det hensigten at oprette et særligt gymnasialt suppleringsstilbud, omfattende 2-3 fag på højt niveau, der kan benyttes af hf'erne med sigte på at udbygge deres reelle studiekompetence i fortsættelse af en aflagt hf-eksamen.

4.3 Nyt gymnasialt suppleringsystem

Der etableres et nyt sammenhængende tilbud af supplerings- og adgangskurser i grænseområdet mellem gymnasiale ungdomsuddannelser og videregående uddannelser. Hensigten er gennem et revideret suppleringsystem at sikre et udbud af fag, fagpakker og undervisningsforløb, der kan målrette og styrke overgangen til de videregående uddannelser og dermed begrænse frafaldet.

For at sikre afgrænsningen mellem det nye GSK, som fortsat bør være vederlagsfrit, og den almindelige hf-enkeltfagsundervisning, som er belagt med deltagerbetaling, foreslår regeringen følgende kriterier for adgang til GSK taget i anvendelse:

- Adgang bør fortsat være betinget af, at en adgangsgivende gymnasial eksamen er bestået.
- Der er adgang til alle fag og niveauer, som er krævet som led i adgangsbetingelserne til videregående uddannelser og dermed indgår i adgangsbekendtgørelsen.
- For hf'ere gives en ny og særskilt adgang til suppleringsforløb, som rummer 2-3 fag på A-niveau med henblik på at styrke den generelle studiekompetence, samt eventuelle specifikke suppleringer, jf. ovenfor.
- GSK-forløbet skal gennemføres i umiddelbar forlængelse af den adgangsgivende eksamen, hvis det skal være vederlagsfrit.

Det nye GSK skal ud over at kunne gennemføres på det almengymnasiale område også kunne gennemføres på erhvervsskoler efter reglerne om de erhvervsgymnasiale uddannelser (hhx og htx).

Med henblik på optagelse på videregående uddannelse skal det særlige gymnasiale indslusningskursus for fremmedsprogede (GIF) fortsat kunne udbydes som fagpakker i et 1-årigt suppleringsforløb for studerende, der i hjemlandet har aflagt en eksamen, der kan sidestilles med en dansk studentereksamen.

Den 1-årige hhx-uddannelse nedlægges. Denne uddannelse, som finder sted på handelsskolerne og for tiden optager knap 3.000 elever årligt, henvender sig til gymnasialt uddannede med studentereksamen eller hf-eksamen. 20-25% af eleverne er hf'ere. Den 1-årige hhx-uddannelse spiller i dag ingen rolle i forbindelse med studenters og hf'ers adgangsmuligheder til de videregående uddannelser, og der er i uddannelsen ikke krav om fag på A-niveau. Ved i stedet at få adgang til supple-

ringsforløb i den nye GSK-ordning vil hf'erne bliver bedre stillet, jf. ovenfor.

Ved nedlæggelse af den 1-årige hhx-uddannelse fjernes en dobbeltuddannelse, men der er nye og bedre muligheder inden for blandt andet de korte videregående uddannelser. For nogle har den 1-årige hhx-uddannelse været en vej til erhvervmæssig toning. Dette vil kunne realiseres hurtigere ved valg af hhx-uddannelsen fra starten. Den forbedrede vejledning i forbindelse med nye fleksible skiftemuligheder mellem de 3-årige gymnasiale uddannelser skal medvirke til rigtige valg fra starten og til eventuelle hurtige omvalg uden tab af tid. Hertil kommer, at elever i det almene gymnasium vil kunne benytte sig af valgfag fra hhx-uddannelsen.

Endelig er det hensigten at åbne for, at handelsskolerne kan tilbyde fagpakker med sigte på specifik supplerings- og forberedelse til erhvervsuddannelse inden for afgrænsede sektorer, som har langvarig praksis for ansættelse af elever, der har gennemført den 1-årige hhx. Suppleringsforløbene vil omfatte 2-3 udvalgte hhx-fag og vare ½ år.

Koordinering med øvrige supplerings- og adgangskurser

Etableringen af et nyt GSK skal ses i sammenhæng med øvrige supplerings- og adgangskurser til videregående uddannelser. De gymnasiale suppleringskurser henvender sig til personer, som har aflagt en eksamen, der er adgangsgivende til videregående uddannelse, men som mangler specifikke kompetencer i forhold til adgangskravene. GSK sigter således mod at udbygge en adgangsgivende uddannelse forud for optagelse på videregående uddannelse.

Der skal ved etablering af det nye GSK-system foretages en koordinering i forhold til propædeutiske kurser på de videregående uddannelser, dvs. den undervisning, de videregående uddannelsesinstitutioner etablerer i fag på gymnasialt niveau i den indledende del af et studium.

Der skal ligeledes koordineres i forhold til de særlige adgangskurser til bestemte videregående uddannelser, der henvender sig til ansøgere, som ikke har aflagt en adgangsgivende uddannelse, herunder supplerings- og erhvervsuddannelse med henblik på optagelse på kvu samt adgangskursus til ingeniøruddannelser.

En konsekvent omlægning af styringen af uddannelsesinstitutionerne indgår som en central del af regeringens uddannelsespolitik. I overensstemmelse med regeringens princip om øget vægt på outputstyring vil der blive lagt vægt på en fælles national standard for de eksaminer, der aflægges i de gymnasiale uddannelser, hvilket bl.a. skal sikres gennem fastholdelse og videreudvikling af de centralt stillede prøver.

Den enkelte institution skal have større frihedsgrader til at selv at prioritere og realisere de øgede krav til faglighed og kvalitet. Der vil ske en forenkling af reglerne og en tydeliggørelse af mål og rammer, og der vil blive stillet mere præcise krav til skolernes sikring af kvalitetsudviklingen med vægt på selvevaluering, herunder evaluering af undervisningen. Tilsvarende vil Undervisningsministeriet lægge øget vægt på et resultat- og helhedsorienteret tilsyn under stadig hensyntagen til at sikre en national standard for studentereksamen.

Regeringens generelle perspektiv for uddannelsesinstitutionerne er at sikre velfungerende og selv bærende institutioner. En samlet og endelig plan for de institutionelle vilkår for specielt gymnasier og hf-kurser må imidlertid afvente resultatet af de beslutninger, der skal træffes i forlængelse af rapporten fra den nedsatte strukturkommission.

Uanset udfaldet af disse beslutninger er det vigtigt, at der sker en styrkelse af det lokale samarbejde mellem de gymnasiale ungdomsuddannelsesinstitutioner med henblik på en bedre koordination og på at realisere intentionerne om en øget fleksibilitet. Et styrket samarbejde kan bl.a. vedrøre udveksling af lærere, samarbejde om valgfag, fælles udviklingsprojekter, samarbejde om optagelse og fordeling af elever, efteruddannelse af lærere, faglige netværk, brobygning i forhold til folkeskolen,

overgange til videregående uddannelse og arbejdsmarked samt forhold vedrørende merit og substitution.

Opgaver af denne type kan - med forskellig intensitet - varetagges inden for rammerne af forskellige samarbejdsformer, som spænder fra et løst netværk mellem de eksisterende institutioner til et tæt og forpligtende samarbejde i form af centerdannelser. I forbindelse med etablering af et nyt og sammenhængende gymnasialt suppleringsystem kan der eksempelvis være mulighed for en udbygning af den nuværende funktion som koordinerende rektor for GSK. Tilsvarende koordinerende funktioner kan tænkes på andre felter med henblik på at sikre, at den forøgede fleksibilitet ikke forbliver principiel, men bliver en faktisk realitet for eleverne.

Bilag 1 De gymnasiale uddannelsers profil

Bilag 2 Skitse af ungdomsuddannelserne før og efter reform

Bilag 3 Statistiske oplysninger og prognoser

Bilag 4 Adgangskrav til de videregående uddannelser

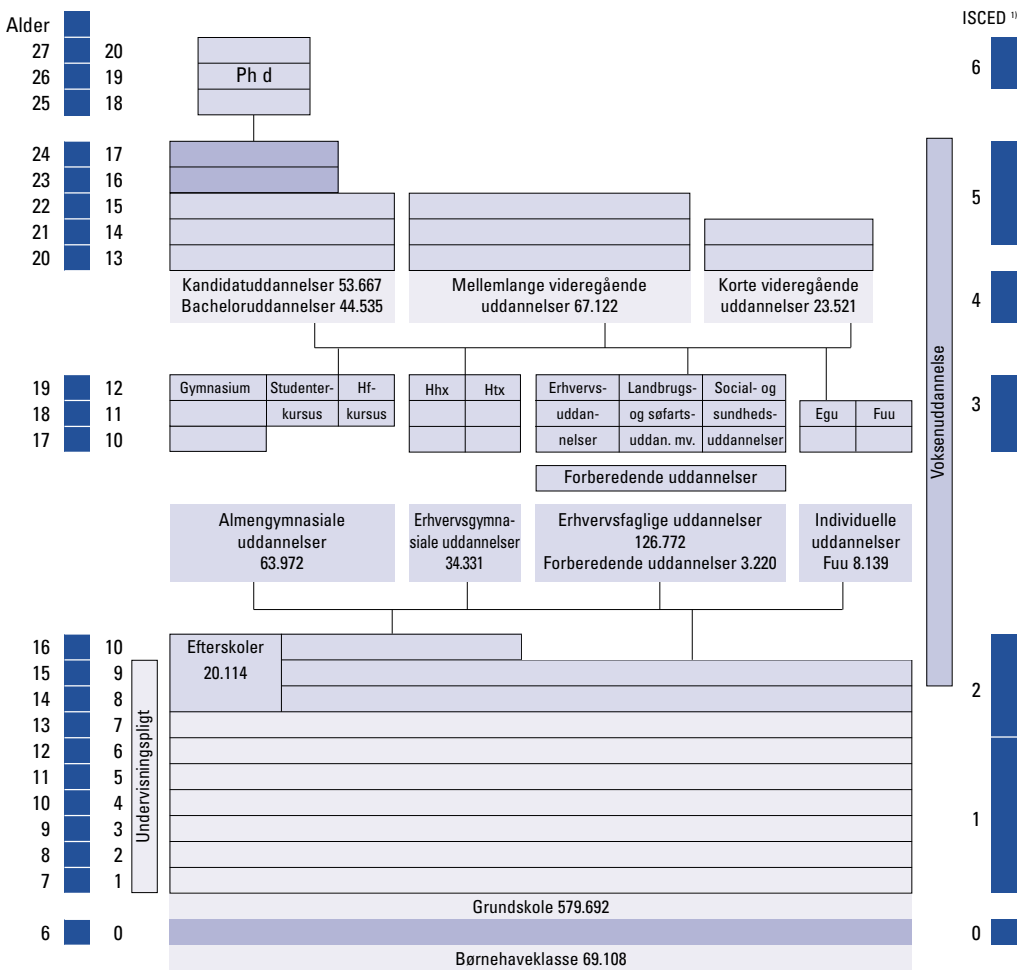
Bilag 5 Gymnasiale suppleringskurser (GSK) og gymnasiale indslusningskurser for fremmedsprogede (GIF)

Bilag 1

De gymnasiale uddannelsers profil

Figuren viser det ordinære danske uddannelsessystem og de gymnasiale uddannelsers placering heri. Endvidere fremgår elevbestanden pr. 1. oktober 2000 for udvalgte dele af systemet.

Elever i uddannelsessystemet 1. oktober 2000



1) International Standard Classification of Education

Højere forberedelseksamen - hf

Uddannelsesprofil

Hf er i dag en almengymnasial uddannelse for unge og voksne, og uddannelsens profil er kendetegnet ved en dobbelthed, der omfatter

- en 2-årig samlet uddannelse for unge og unge voksne, placeret dels på gymnasier, dels på selvstændige hf-kurser og
- enkeltfags-hf for voksne, placeret på voksenuddannelsescentre (VUC) sammen med fvu og avu. Hf-enkeltfag kan sammenstykket til en fuld uddannelse.

Struktur:

- Bred fællesfagsrække med 1 fag på A-niveau (dansk), 1 på B-niveau (historie) samt 8 fag på C-niveau. Hertil kommer 3 tilvalgsfag (på B- eller C-niveau). Ét tilvalgsfag kan erstattes af et fag på A-niveau.

Afhængigt af den enkelte elevs valg af fag vil antallet af fag på disse niveauer variere inden for følgende grænser:

niveau	minimum	maksimum
A	2	3
B	0	3
C	11	7

Kompetence:

- Generel studiekompetence på linje med de øvrige gymnasiale uddannelser på trods af, at en hf-eksamen kun kræver 1 fag på A-niveau (dansk) samt kombinationen historie/samfundsfag, der tilsammen betegnes som et A-niveau. De øvrige gymnasiale uddannelser har mindst 3-4 fag på højeste niveau, normalt A-niveau.

Faglighed:

- Hf's fagrække og faglige indhold er stærkt knyttet til det almene gymnasium, og en række valgfag er identiske med gymnasiets.

Eksamen:

- Prøve i alle fag.
- Udelukkende prøvekarakterer, ingen årskarakterer.

Der har i de senere år vist sig voksende problemer med profilen, især for den 2-årige uddannelse: Den er kommet til at ligne gymnasiet for meget samtidig med, at der er generelle problemer med det faglige niveau. Niveauproblemerne skyldes dels et generelt lavere fagligt indgangsniveau hos hf-kursisterne sammenlignet med eleverne i de andre gymnasiale ungdomsuddannelser, dels det kortere uddannelsesforløb - 2 år mod 3 år i gymnasiet, htx og hhx. Disse problemer har ført til, at visse politikere og andre har betegnet det 2-årige hf som en "discount"-udgave af gymnasiet.

Problemerne på enkeltfags-hf har en lidt anden karakter. Der er opstået behov for mere fleksible tilrettelæggelsesformer af hensyn til kursister i arbejde. Desuden er der pædagogiske problemer knyttet til nye kursisttyper på VUC, især unge kursister, der er stærkt opmærksomhedskrævende, og kursister, der er henvist fra AF eller kommuner, og som mangler studiemotivation.

Målgrupper og kursistprofiler

a) 2-årigt hf

I dag kan de kursister, der optages på 2-årigt hf, groft opdeles i to hovedgrupper:

1. Kursister, der optages direkte fra 10. klasse, og som ønsker en almen gymnasial uddannelse og af forskellige årsager - fx ønsket om et kortere gymnasialt forløb - foretrækker hf frem for gymnasiet.
2. Kursister, der har udskudt en ungdomsuddannelse eller i første omgang har valgt forkert eller er faldet fra en anden ungdomsuddannelse. (Hf som "second chance").

For at blive optaget på hf skal man have kundskaber, der svarer til en afsluttet 10. klasse.

Hf rekrutterer socialt bredt (socialgruppedelingen svarer til fordelingen i samfundet som helhed), men med skæv kønsfordeling (68% kvinder).

Hf'ernes aldersgennemsnit er højere end gymnasieelevernes, 19,3 år i 1.hf mod 17,0 år i 1.g. 70% af kursisterne er under 20 år, og 25% er 20-24 år.

I 2000 gik i alt 10.700 på 2-årigt hf, og samme år fuldførte ca. 4.100 kursister uddannelsen svarende til ca. 3 ud af hver 4 optagne kursister.

Tabellen viser, fra hvilken uddannelse hf-kursisterne kommer og den tilhørende procentvise andel.

Uddannelse	Andel %
10. klasse	32,1
10. klasse efterskole	16,8
Almengymnasial uddannelse	13,9
Erhvervsgymnasial uddannelse	5,2
Fri ungdomsuddannelse	3,9
Merkantile grundforløb	8,7
Tekniske grundforløb	4,7
Eud	6,5
Andre	8,2

b) hf-enkeltfag

Hf-enkeltfagskursisterne på VUC kan i dag opdeles i følgende grupper:

- Unge, der ønsker at færdiggøre en afbrudt gymnasial uddannelse.
- Voksne og unge, der ønsker enten en fuld hf-eksamen eller en hf-fagpakke som adganggrundlag til videregående uddannelse.
- Unge eller voksne med gymnasial uddannelse, der mangler et eller flere fag/niveauer for at kunne komme ind på en videregående uddannelse.
- Voksne i arbejde eller uden arbejde, der vil forbedre deres jobkvalifikationer.
- Voksne, der vil opkvalificere sig som led i deres personlige udvikling.

Aldersgennemsnittet på hf-enkeltfag er godt 35 år. 40% af kursisterne er mellem 20 og 29 år, og 26% er over 50 år. Ca. 70% af kursisterne er kvinder.

Det er værd at bemærke, at kursistgruppen på hf-enkeltfag inden for de seneste år har ændret sig mærkbart, idet der optages betydeligt flere yngre kursister end tidligere.

I de senere år har der hvert år været ca. 1200 kursister på VUC, der har gennemført en fuld hf-eksamen sammenstykket af enkeltfag. I skoleåret 1999/2000 var det godt 20% af samtlige hf-eksaminer, der blev aflagt på denne måde.

Hf'ernes uddannelsesvalg

Ca. 64% af hf'erne går i gang med en videregående uddannelse. I 2000 var overgangsmønstret til videregående uddannelse således:

- Ca. 7% blev optaget på kvu.
- Ca. 40% blev optaget på mvu (især uddannelser inden for pædagogik og sundhed).
- Ca. 14% blev optaget på lvu.

Det almene gymnasium

Uddannelsesprofil

Det almene gymnasium er en uddannelse for unge, der har afsluttet 9. klasse. For at blive optaget kræves der, at man har modtaget undervisning i tysk eller fransk i mindst 2 år og aflagt en række af folkeskolens afgangsprøver.

Struktur:

- Bred fællesfagsrække med blandt andet 2 fag på A-niveau (dansk og historie) samt krav om 2 fag på højt niveau og to fag på mellemniveau. Et fag på mellemniveau kan erstattes af et fag på højt niveau.

I studentereksamen indgår fag på A-, B- og C-niveau. Afhængigt af den enkelte elevs valg af fag vil antallet af fag på disse niveauer variere inden for følgende grænser:

niveau	minimum	maksimum
A	2	5
B	3	2
C	8	6

Minimumsniveauet med to A-niveaufag opstår på sproglig linje ved valg af højniveaufagene matematik på B-niveau og et sprogfag på B-niveau, som i 1.g var begynderprog.

Kompetence:

- Generel studiekompetence på linje med de øvrige gymnasiale uddannelser.

Faglighed:

- Det almene gymnasiums række af valgfag på højt niveau er specifikke for uddannelsen. Fagene på mellemniveau er for en stor del identiske med hf's fag på tilvalg.

Eksamen:

- Skriftlig prøve i dansk, matematik/engelsk (for henholdsvis matematikere og sproglige) samt valgfagene på højt niveau.
- Mundtlig prøve i 5-6 fag efter udtræk.
- Ud over prøvekaraktererne indgår karakteren for en større skriftlig opgave samt årskarakterer i alle fag i eksamensresultatet.

Eleverprofiler

Der optages 18,1% af en ungdomsårgang i det almene gymnasium fra 9. klasse og 14,6% fra 10. klasse.

Uddannelsesvalg

Ca. 79% af de matematiske studenter går i gang med en videregående uddannelse. I 2000 var overgangsmønstret således:

- Ca. 9% blev optaget på kvu.
- Ca. 23% blev optaget på mvu.
- Ca. 48% blev optaget på lvu.

Ca. 70% af de sproglige studenter går i gang med en videregående uddannelse. I 2000 var overgangsmønstret således:

- Ca. 6% blev optaget på kvu.
- Ca. 27% blev optaget på mvu.
- Ca. 36% blev optaget på lvu.

Højere handelseksamen - hhx

Uddannelsesprofil

Adgang til hhx har unge, der har afsluttet 9. klasse og aflagt en række af folkeskolens afgangsprøver. Dimittenderne opnår generel studiekompetence på linje med almene studenter og hf'ere.

Hhx's struktur:

I den 3-årige hhx omfatter den obligatoriske fagrække fag, der

er specifikke for hhx - overvejende økonomisk orienterede fag-områder - foruden mere almene fag, dansk, samtidshistorie og fremmedsprog. I første år indgår både undervisning i fag fra de merkantile erhvervsuddannelser og undervisning i gymnasiale fag. Dansk er obligatorisk på niveau A, og den enkelte elev skal herudover vælge mindst 2 valgfag på højeste niveau, det vil sige niveau B for begyndersprog, A for øvrige fag. Hver elev skal endvidere gennemføre mindst 2 eller 3 toårige valgfag i fremmedsprog niveau B eller C eller matematik niveau B og 3 eller 4 etårige valgfag på niveau A, B eller C. Afhængigt af elevens valg vil antallet af fag på niveauerne A, B og C variere inden for følgende grænser:

niveau	minimum	maksimum
A	1	4
B	6	6
C	3	1

Minimumsniveauet med 1 A-niveaufag opstår ved valg af to sprogfag på B-niveau, som var begyndersprog på første år.

Eksamen:

- Skriftlig prøve i dansk.
- Skriftlig prøve eller projekt + mundtlig prøve i valgfag på niveau A.
- Mundtlig prøve på baggrund af centralt stillet prøve i erhvervs-case eller informationsteknologi ved afslutningen af 2. år.
- Mundtlig eller skriftlig prøve i yderligere 5-6 fag efter udtræk.

Ud over prøvekaraktererne indgår karakteren for en større skriftlig opgave på 3. år og årskarakterer i alle fag i eksamensresultatet.

Elevprofiler

Der optages 3,6% af en ungdomsårgang på hhx efter 9. klasse og 7,3% fra 10. klasse. Pigerne udgør 52,6%.

Uddannelsesvalg:

46,6% af hhx'erne går i gang med en videregående uddannelse, 43,3% går i gang med en forkortet erhvervsuddannelse. I 2000 var overgangsmønsteret således:

- Ca. 17,7% blev optaget på kvu.
- Ca. 11,4% blev optaget på mvu.
- Ca. 17,6% blev optaget på lvu.
- Ca. 43,3% fortsatte i en forkortet merkantil erhvervsuddannelse.

Højere teknisk eksamen - htx

Uddannelsesprofil

Adgang til htx har unge, der har afsluttet 9. klasse og aflagt en række af folkeskolens afgangsprøver. Dimittenderne opnår generel studiekompetence på linje med almene studenter og hf'ere.

Htx's struktur:

Den obligatoriske fagrække omfatter fag, der er specifikke for htx - teknik- og teknologifag - foruden matematik, naturvidenskabelige fag, samfundsfag, engelsk og dansk. I første år indgår sammen med gymnasiale fag undervisning i erhvervsfag, som sammen med teknologiundervisningen giver eleverne baggrund for at skifte til en erhvervsuddannelses hovedforløb. Dansk er obligatorisk på niveau A, og den enkelte elev skal herudover vælge mindst 2 valgfag på niveau A. Hver elev skal endvidere gennemføre valgfag på niveau A, B eller C i et omfang svarende til 485 timer. Afhængigt af elevens valg vil antallet af fag på niveauerne A, B og C variere inden for følgende grænser:

niveau	minimum	maksimum
A	3	4
B	4	5
C	9	1

Eksamen:

- Skriftlig prøve i dansk.
- Skriftlig prøve eller projekt med mundtlig prøve i valgfag på niveau A.
- Projekt med mundtlig prøve i teknologi niveau B ved afslutningen af 2. år.
- Mundtlig eller skriftlig prøve i yderligere 6 fag efter udtræk.

Ud over prøvekaraktererne indgår karakteren for en projektprøve på 2. år og årskarakterer i alle fag i eksamensresultatet.

Eleverprofiler

Der optages 2,2% af en ungdomsårgang på htx efter 9. klasse og 3,6% fra 10. klasse. Drengene udgør 83,2%.

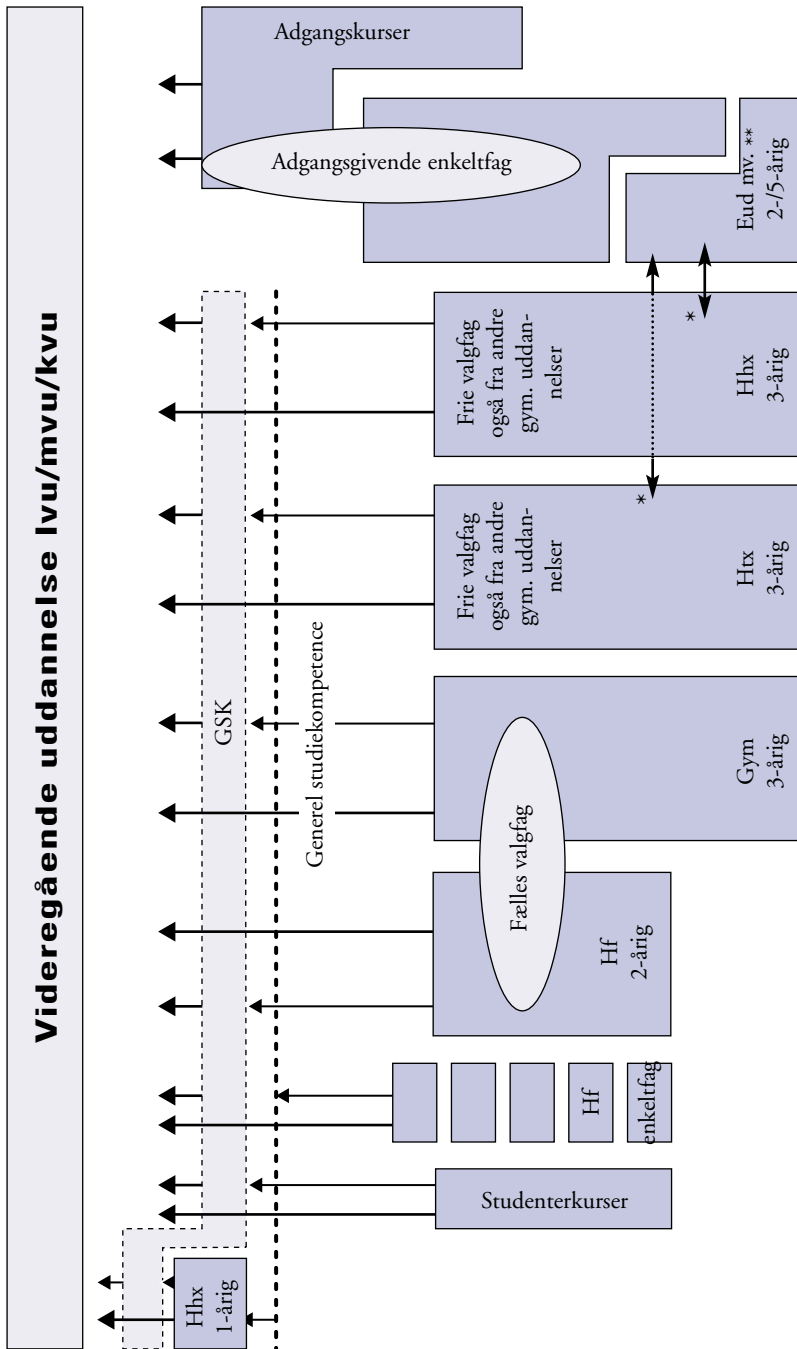
Uddannelsesvalg:

73,7% af htx'erne går i gang med en videregående uddannelse. I 2000 var overgangsmønsteret således:

- Ca. 23,5% blev optaget på kvu.
- Ca. 24,6% blev optaget på mvu.
- Ca. 25,5% blev optaget på lvu.
- Ca. 14,1% fortsatte i en teknisk erhvervsuddannelse.

Bilag 2. Skitse af de gymnasiale uddannelser mv.

Før reform

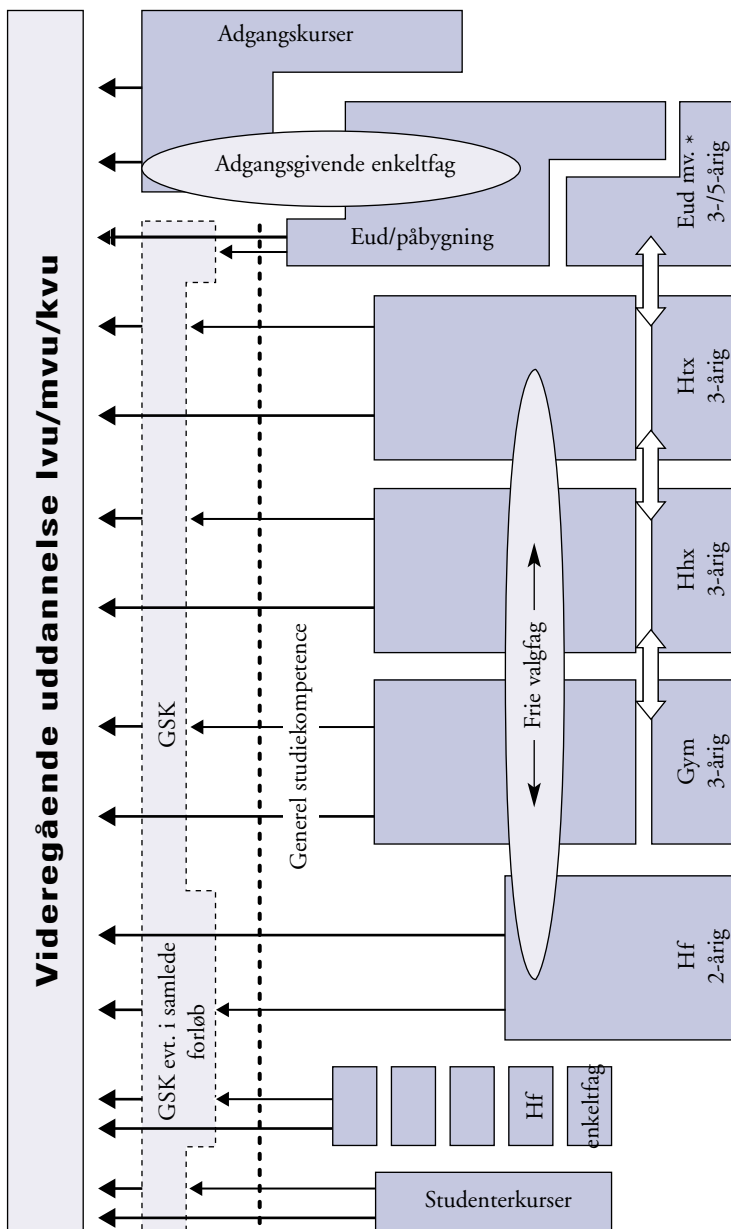


* Skiftemuligheder til og fra
 ** Faglært landmand og sosu

9./10. klasse

Bilag 2. Skitse af de gymnasiale uddannelser mv.

Efter reform



* Faglært landmand og sosu

9./10. klasse

Bilag 3

Statistiske oplysninger og prognoser

Bilaget indeholder oplysninger om

- søgningen til ungdomsuddannelserne - herunder regionale forskelle
- elevstrømme mellem de gymnasiale uddannelser
- gennemførelsesprocenter
- overgang til videregående uddannelse
- oplysninger om gymnasielærernes aldersprofil og tilgangen af nye lærere.

Derudover indeholder bilaget overvejelser over, hvorledes reformerne af de gymnasiale uddannelser vil påvirke elevernes søgemønstre til ungdomsuddannelserne.

Søgningen til ungdomsuddannelserne

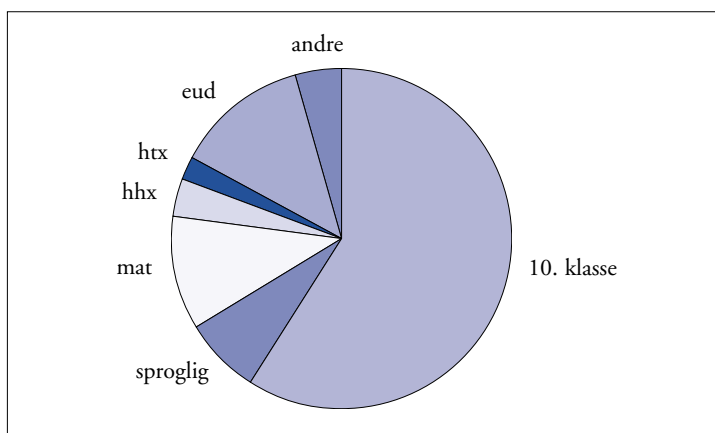
Eleverne har mulighed for at søge en ungdomsuddannelse fra 9. klasse og fra 10. klasse. Kun når det gælder hf, er elevernes muligheder i øjeblikket begrænset, idet det ikke er muligt at blive optaget på hf direkte fra 9. klasse.

Elevernes søgemønstre fra 9. klasse i år 2000 fremgår af følgende tabel og figur:

Tabel 1. Elevernes valg af uddannelse efter afsluttet 9. klasse

Uddannelse	Procentdel af en ungdomsårgang
10. klasse	59,0
Sproglig linje	7,3
Matematisk linje	10,8
Hhx	3,6
Htx	2,2
Eud	12,7
Andre	4,4

Figur 1. Overgang fra 9. klasse

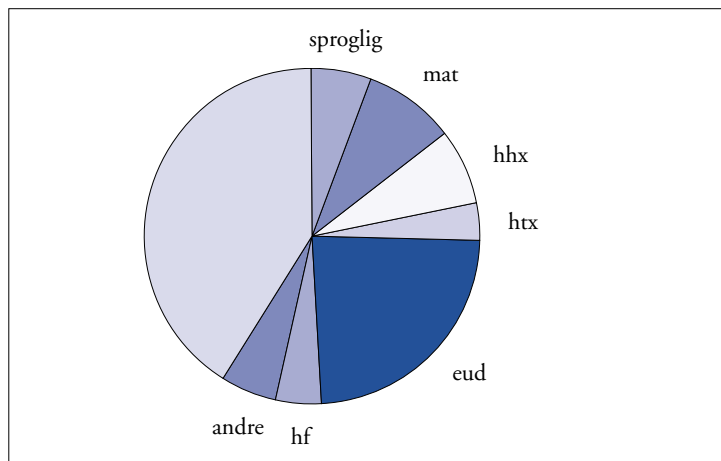


Elevernes søgemønstre fra 10. klasse fremgår af følgende tabel og figur:

Tabel 2. Elevernes valg af uddannelse efter afsluttet 10. klasse

Uddannelse	Procentdel af en ungdomsårgang
Sproglig linje	5,8
Matematisk linje	8,8
Hhx	7,3
Htx	3,6
Eud	23,7
Hf	4,4
Andre	5,4

Figur 2. Overgang fra 10. klasse



Regionale forskelle

Tilgangsfrekvenser til de gymnasiale uddannelser udviser en regional afhængighed, som det fremgår af tabel 3, der viser tallene for 2000.

Den største absolutte variation findes for det almene gymnasium, hvor frekvensen varierer fra 29,0% i Sønderjyllands Amt til 47,2% i hovedstadsområdet.

Den største relative variation findes for hhx, hvor frekvensen i Ringkjøbing og Ribe amter er mere end 3 gange så stor som i hovedstadsområdet.

Tabel 3. Tilgangsfrekvenser (i procent) baseret på tal fra 2000 til de gymnasiale uddannelser fordelt på regioner

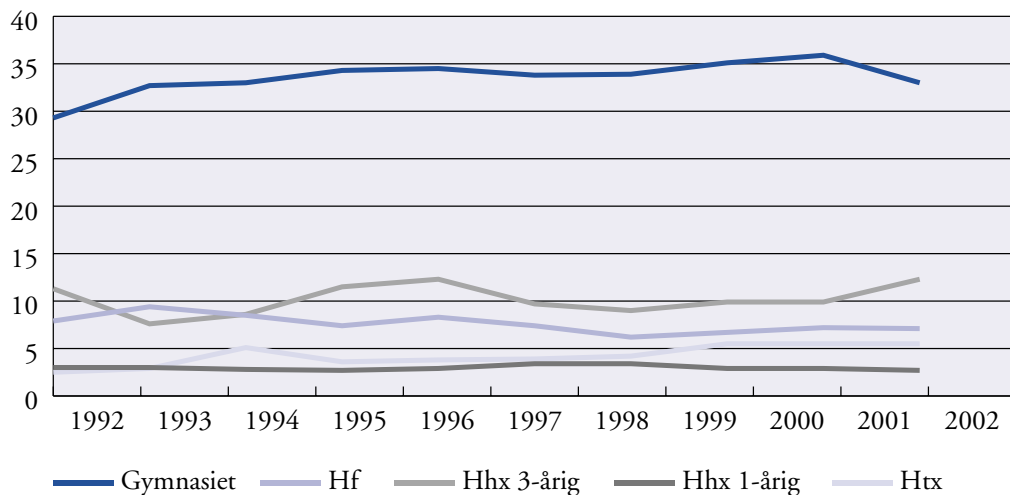
	Gym	Hf	Hhx	Htx	1-årig hhx	Total
Hovedstadsområdet	47,2	6,0	4,4	4,0	2,8	56,2
Frederiksborg Amt	42,4	6,4	8,0	5,0	2,3	62,9
Roskilde Amt	43,3	8,1	9,2	6,7	3,1	57,3
Vestsjællands Amt	29,1	7,5	9,7	5,8	1,8	54,6
Storstrøms Amt	28,6	7,1	10,4	6,6	3,6	55,8
Bornholms Amt	34,6	9,8	11,2	4,1	3,3	52,1
Fyns Amt	32,7	5,5	8,4	5,7	3,6	53,5
Sønderjyllands Amt	29,0	6,0	14,0	4,1	2,6	53,7
Ribe Amt	29,6	8,9	14,2	4,6	2,9	57,4
Vejle Amt	31,7	8,2	12,5	5,2	3,4	58,2
Ringkjøbing Amt	30,5	10,9	14,2	6,4	2,7	62,4
Århus Amt	35,7	8,6	10,9	6,2	3,0	60,2
Viborg Amt	29,9	4,3	14,4	5,0	2,2	57,4
Nordjyllands Amt	35,8	7,7	11,8	7,2	3,3	59,4
Hele landet	35,9	7,2	9,9	5,5	2,9	57,8

Udviklingen af tilgangsfrekvenserne til de gymnasiale uddannelser over tid fremgår af følgende tabel og figur:

Tabel 4. Tilgangsfrekvenser for de enkelte gymnasiale uddannelser

	1992	1993	1994	1995	1996	1997	1998	1999	2000	2001
Gymnasiet	29,3	32,7	33,0	34,3	34,5	33,8	33,9	35,1	35,9	33,0
Hf	7,9	9,4	8,5	7,4	8,3	7,4	6,2	6,7	7,2	7,1
Hhx	11,3	7,6	8,6	11,5	12,3	9,7	9,0	9,9	9,9	12,3
1-årig hhx	3,0	3,0	2,8	2,7	2,9	3,4	3,4	2,9	2,9	2,7
Htx	2,5	2,9	5,1	3,6	3,8	3,9	4,2	5,5	5,5	5,5

Figur 3. Elevstrømme



Eleverstrømme mellem de gymnasiale uddannelser

Eleverne i de gymnasiale uddannelser skifter i begrænset omfang mellem den ene og den anden gymnasiale uddannelse. Den markant største strøm går fra det almene gymnasium til hf, idet ca. 13,9% af hf-eleverne kommer fra det almene gymnasium. Dvs. ca. hver 7. elev i det 2-årige hf har tidligere gået i det almene gymnasium. Ca. hver 20. elev i hf har tidligere gået på en erhvervsgymnasial uddannelse. Omfanget af de øvrige skift mellem de gymnasiale uddannelser er meget beskedent.

Gennemførelse

Gennemførelsesprocenterne for de enkelte gymnasiale uddannelser ses af følgende tabel:

Tabel 5. Gennemførelsesprocenter

Uddannelse	Procentdel af en ungdomsårgang
Matematisk linje	87,1
Sproglig linje	88,0
Hf	73,3
Studenterkursus	63,3
Hhx	74,9
1-årig hhx	85,2
Htx	69,8

Overgang til videregående uddannelse og erhvervsuddannelse

Elevernes valg af videregående uddannelse og erhvervsuddannelse fremgår af følgende tabeller:

Tabel 6. Overgangsprocent ved fuldført gymnasial uddannelse

	Kvu	Mvu	Lvu	Eud	I alt
Matematisk linje	9,0	22,7	47,6	7,2	86,5
Sproglig linje	6,0	27,4	36,4	10,8	80,5
Hf	6,7	40,0	17,4	17,1	81,2
Hhx	17,7	11,4	17,6	47,3	93,9
Htx	23,5	24,6	25,5	15,1	88,8

Pga. registreringsproblemer med hf i 2000, er tallene for denne uddannelse opgjort for 1999. Eud indeholder indgangsførløb, hovedførløb, sosu og landbrugsuddannelser mv.

Tabel 7. Overgangsprocent fordelt på hovedområde i 2000

Hovedområde	Matematisk	Sproglig	Hf	Hhx	Htx
Samfundsvidenskab	17,0	12,4	8,1	25,3	3,4
Humaniora	10,0	27,3	10,0	6,1	4,1
Teknik	16,9	2,3	4,3	6,6	45,7
Naturvidenskab	11,7	1,4	2,5	0,9	9,1
Sundhed	13,5	9,3	12,0	2,2	4,5
Pædagogik	10,1	16,9	27,3	5,7	6,8
I alt	79,3	69,7	64,1	46,6	73,6

Pga. registreringsproblemer med hf i 2000 er tallene for denne uddannelse opgjort for 1999. Hovedområdet "naturvidenskab" indeholder tillige landbrugsvidenskab.

Gymnasielærernes aldersprofil og tilgangen af nye lærere

Aldersprofilen for den ældre del af gymnasielærerne (inkl. hf) fordelt på fag og gennemsnitsalderen fremgår af tabel 8. Tallene er opgjort som antal kompetencer (dvs. 1 lærer tæller som hovedregel med 2 kompetencer, da langt de fleste gymnasielærere har kompetence til at undervise i 2 fag).

Tabel 8. Lærernes aldersprofil (efter undervisningskompetence) i 2001/2002

Fag	andel over 60 år (%)	gennemsnitsalder
Astronomi	10,5	49,8
Billedkunst	7,2	46,7
Biologi	5,4	47,6
Dansk	6,9	47,5
Datalogi	8,6	47,3
Engelsk	8,2	47,6
Erhvervsøkonomi	1,7	48,0
Film og tv	7,0	46,8
Filosofi	5,4	46,4
Fransk	9,9	49,5
Fysik	12,2	47,3
Fysik-kemi	16,6	48,1
Geografi	9,1	48,9
Græsk	6,9	49,9
Historie	7,3	46,6
Idræt	5,6	46,3
Italiensk	8,6	49,0
Kemi	15,8	47,2
Latin	12,4	50,4
Matematik	9,5	46,7
Musik	7,5	47,6

Fortsættes næste side

Fag	andel over 60 år (%)	gennemsnitsalder
Naturfag	12,6	48,4
Oldtidskundskab	14,0	49,1
Psykologi	4,1	46,0
Religion	8,9	48,6
Russisk	18,4	52,1
Samfundsfag	2,7	45,1
Spansk	5,8	46,5
Tysk	8,9	47,9
I alt	8,7	48,0

Det totale antal kompetencer er 20.817, heraf stammer 1.817 kompetencer fra lærere, der er over 60 år.

Tilgangen af nye lærere forventes at være ca. 400 pr. år svarende til ca. 800 kompetencer. Hvad omfanget angår, er det derfor muligt at dække afgangens af ældre lærere med nye lærere; men da kandidatproduktionen og kandidaternes ansættelsesområder varierer fra fag til fag, må det forventes, at der for nogle fags vedkommende bliver tale om en mangelsituation.

Prognoser

Reformerne af de gymnasiale uddannelser forventes at påvirke nogle af elevstrømmene.

Specielt skal her nævnes tre forhold:

1. Overgang fra 9. klasse til 10. klasse

Åbning af adgangen til hf fra 9. klasse forventes i begrænset omfang at ændre elevstrømmen fra 9. klasse til 10. klasse, idet det må påregnes, at et forholdsvis begrænset antal hf-elever vil starte på hf direkte fra 9. klasse i stedet for først at afslutte 10. klasse. Som det fremgår af tabel 2, er det 4,4% af en ungdoms-

årgang, der i dag går direkte fra 10. klasse til hf. Dette tal må forventes at falde en smule, hvorved omfanget af overgangen fra 9. klasse til 10. klasse vil falde tilsvarende. Da der kun er tale om i alt 4,4% af en ungdomsårgang, vil den direkte adgang fra 9. klasse til hf ikke kunne påvirke overgangen til 10. klasse væsentligt.

2. Elevstrøm fra det almene gymnasium til hf

Stramningen af de faglige krav i det almene gymnasium, styrkelsen af hf's profil og åbningen af adgangen til hf direkte fra 9. klasse sammen med en øget vejledningsindsats forventes at påvirke søgemønstrene til det almene gymnasium og til hf. Det må forventes, at færre elever vil vælge det almene gymnasium, og at flere vil vælge hf.

I dag vælger 32,7% af en ungdomsårgang det almene gymnasium (jf. tabel 1 og tabel 2). Et forsigtigt skøn over ændringen i søgemønstret vil være, at ca. 10% af disse elever, svarende til ca. 3% af en ungdomsårgang, vil vælge hf i stedet for det almene gymnasium.

Det må forventes, at denne ændring i elevstrømmen fra det almene gymnasium til hf også vil bevirke, at andelen af elever, der i uddannelsesforløbet skifter fra det almene gymnasium til hf, vil mindskes, idet eleverne i højere grad får valgt rigtigt i første omgang.

3. Elevstrøm fra eud til hf

Reformen af hf og revisionen af suppleringsystemet forventes i begrænset omfang at påvirke søgningen til erhvervsuddannelserne. I dag vælger 36,4% af en ungdomsårgang en uddannelse inden for eud-området (jf. tabel 1 og 2). Et forsigtigt skøn over ændringen i søgemønstret vil være, at ca. 5% af disse elever, svarende til knap 2% af en ungdomsårgang, i stedet for at vælge eud vil vælge hf.

Bilag 4

Adgangskrav til de videregående uddannelser

Adgangskravene til samtlige videregående uddannelser under Undervisningsministeriet og Ministeriet for Videnskab, Teknologi og Udvikling fremgår af en adgangsbekendtgørelse.

For de allerfleste videregående uddannelser er der ud over adgangsgivende eksamen/uddannelse fastsat specifikke fag- og niveauekrav. Adgangsbekendtgørelsen opererer kun med specifikke krav inden for “redskabsfagene”, dvs. matematik, fysik, kemi, engelsk, tysk og fransk - og undtagelsesvis spansk.

Institutionerne kan ikke stille yderligere fag- og niveauekrav ud over dem, der er angivet i bekendtgørelsen, men kan supplere kravet med minimumsgennemsnit og/eller minimumskaraktærer i relevante fag.

Institutionerne har haft betydelig indflydelse på de fastsatte adgangskrav (fra 1993), og navnlig universiteterne har gennem hele perioden været tilbageholdende med at ønske høje niveauekrav.

Det er et gennemgående princip i adgangsbekendtgørelsen, at adgangskravene til en bestemt videregående uddannelse er de samme, uanset hvilken institution der søges optagelse på.

Ud over adgangsbekendtgørelsen findes oplysninger om de enkelte uddannelsers adgangskrav i publikationen “Uddannelses- og erhvervsvalget” og i diverse andre materialer.

Universitetsuddannelser (Ivu)

Alle lange videregående uddannelser stiller krav om afsluttet gymnasial eksamen.

Ganske få uddannelser har krav om *bestemte* A-niveauer:

- På 5 typer naturvidenskabelige uddannelser (fysik, kemi, biofysik, geofysik, astronomi, matematik/fysik) stilles krav om 2 A-niveauer i matematik/fysik/kemi (i forskellige kombinationer).
- På en række andre naturvidenskabelige uddannelser (biokemi, datalogi, geologi, matematiklinjer, agronom, hortonom, skovbrug, de naturvidenskabelige basisuddannelser mv.), HA-mat, farmaceutuddannelsen og civilingeniøruddannelsen stilles krav om et enkelt A-niveau (matematik) kombineret med B-niveau i fysik og/eller kemi.
- På erhvervsprog i engelsk stilles krav om A-niveau i engelsk.

På universitetssprogfagene i øvrigt stilles oftest kun C-niveaukrav i det valgte sprog. På øvrige humanistiske fag stilles ikke specifikke krav ud over gymnasial eksamen.

På de samfundsvidenskabelige uddannelser stilles krav om B-niveau i matematik (HA og økonomi) og om C-niveau i matematik på visse andre (statskundskab og samfundsfag). På jura og antropologi stilles ingen krav ud over gymnasial eksamen.

På medicin, folkesundhed, biomekanik og tandlægestudiet stilles krav om B-niveau i matematik og fysik og C-niveau i kemi.

Professionsbacheloruddannelser (mvu)

Hovedvejen er en afsluttet gymnasial eksamen, men på visse professionsbacheloruddannelser kan man få adgang på grundlag af bestemte hf-enkeltfag, jf. nedenfor.

På diplomingeniøruddannelserne kan man optages på grundlag af et 1-årigt særligt tilrettelagt adgangskursus. Der er et generelt krav om A-niveau i matematik, B-niveau i fysik og C-niveau i kemi (dog med visse variationer afhængig af retning).

Bioanalytikeruddannelsen stiller krav om matematik B og kemi C, og på ernæringsuddannelsen og jordemoderuddannelsen er der krav om kemi på C-niveau.

Lærer- og terapeutuddannelserne stiller ikke specifikke krav i adgangsgrundlaget, men for læreruddannelsen gælder, at bekendtgørelsen fastsætter, at visse linjefag “bygger på gymnasialt B-niveau”.

Som nævnt ovenfor kan man på visse mvu-uddannelser blive optaget uden at have en gymnasial eksamen:

- På pædagoguddannelsen får man i dag adgang på grundlag af en fagpakke bestående af dansk på A-niveau og et andet fag på B-niveau, hvis man har mindst 2 års erhvervs erfaring. Når evalueringen af pædagoguddannelsen foreligger, forventes det, at adgangskravene vil blive skærpet i retning af de krav, der gælder for de øvrige mvu'er.
- På socialrådgiveruddannelsen er der fra 2004 adgang med en fast fagpakke bestående af dansk A, engelsk B, samfundsfag B og psykologi C.
- På radiografuddannelsen er der en fast fagpakke bestående af dansk A, matematik B, fysik B og engelsk C.
- På sygeplejerskeuddannelsen er der følgende valgmuligheder i fagpakken: Dansk A, engelsk B, matematik B/fysik B/ kemi B/biologi B og samfundsfag C/psykologi C.
- På jordmoderuddannelsen er der fast fagpakke bestående af dansk A, engelsk B, kemi B og samfundsfag C som suppleret af en relevant erhvervsuddannelse.
- På bioanalytikeruddannelsen er der en fast fagpakke bestående af dansk A, engelsk B, matematik B, kemi C og biologi C.
- På uddannelsen i ernæring og sundhed kan man optages på grundlag af en relevant erhvervsuddannelse suppleret med en fagpakke bestående af engelsk C, kemi C samt et af fagene matematik C, samfundsfag C eller biologi C.

Erhvervsakademiuddannelser (kvu)

For både erhvervsuddannede og studenter gælder et generelt krav om C-niveau i matematik og engelsk. Nogle kvu-uddannelser har krav om matematik på B-niveau, fx datamatikeruddannelsen og finansøkonom- og markedsføringsøkonomuddannelserne. For de to sidstnævnte gælder dog, at matematik

på B-niveau kan erstattes af erhvervsøkonomi på B-niveau.
Enkelte uddannelser har endvidere krav om kemi på C-niveau.

Videreuddannelsessystemet for voksne

Adgang til videreuddannelse for voksne (vvu) er parallel med adgangen til erhvervsakademiuddannelser, dvs. specifikt krav til engelsk og matematik på C-niveau. På visse uddannelser, fx akademimerkonomuddannelserne, kan matematik på C-niveau dog erstattes af erhvervsøkonomi på C-niveau.

Bilag 5

Gymnasiale suppleringskurser (GSK) og gymnasiale indslusningskurser for fremmedsprogede (GIF)

GSK

GSK har til formål at give ansøgere med en gymnasial eksamen (studentereksamen, hf, hhx og htx) mulighed for at opfylde specifikke adgangskrav til videregående uddannelse. De specifikke adgangskrav er fag på bestemte niveauer eller fagspecifikke minimumskarakterkrav.

Optagelsesberettigede på GSK er alle, der har en gymnasial eksamen, men som med deres eksamen ikke opfylder de specifikke adgangskrav. Det betyder eksempelvis, at en sproglig student, der ikke har haft matematik, fysik og kemi som valgfag i gymnasiet, vil kunne få adgang til supplerings i disse fag ud fra en tilkendegivelse af, at han eller hun agter at søge optagelse på en videregående uddannelse, hvor disse fag kræves.

Administration

GSK-ordningen administreres af 5 koordinerende rektorer i København (2), Odense, Århus og Aalborg. Rektorerne står for visitering, optagelse, kontrahering med skoler/kurser om placering af hold, kontakt med myndigheder mv. De fleste kurser er placeret i universitetsbyerne.

Hovedvægten af kurserne ligger inden for fagene: matematik, fysik, kemi og biologi. Der er et mindre antal kurser i sprog: engelsk, tysk, fransk, spansk, russisk og latin.

Finansiering

Undervisningen er vederlagsfri. Udgifterne dækkes af en bevilning på finansloven.

Statistik

I 2001/2002 var der tilmeldt ca. 2400 kursister, hvoraf godt

63% supplerede i 1 fag, mens knap 37% supplerede i mere end 1 fag. Beståelsesprocenten var på 92. Den samlede aktivitet svarede til ca. 510 årskursister og en udgift på ca. 40 mio. kr.

Supplering i amtsregi

Ved siden af den statslige GSK-ordning gennemføres suppleringsundervisning i amtskommunalt regi. Der er her typisk tale om udnyttelse af tomme pladser på eksisterende hf-enkeltfagshold. Der findes ikke tal for, hvor mange der supplerer i amtsligt regi.

GIF

GIF har til formål at give unge fremmedsprogede mulighed for at kvalificere sig til optagelse på videregående uddannelse. GIF er planlagt som fuldtidsstudium af et års varighed. GIF udbydes i København, Odense og Århus.

Adgang til kurserne har ansøgere, der

- har gennemført mindst 12 års skolegang i deres hjemland og aflagt en eksamen, der kan sidestilles med en dansk studentereksamen, men som ikke giver adgang til optagelse på en videregående uddannelse i kvote 1
- har opholdstilladelse i Danmark
- har nærmere angivne forudsætninger i dansk, engelsk og matematik.

GIF består af to fagpakker, Mat-GIF og Hum-GIF, der omfatter fag fra gymnasiet og hf's fagrække samt dansk og historie efter særlige læseplaner.

Mat-GIF omfatter dansk B, historie C, engelsk B, matematik A, fysik B og kemi B. Hum-GIF omfatter dansk B, historie C, engelsk B, matematik C, biologi C og psykologi C.

I 2001/2002 var der optaget 82 kursister. Den samlede udgift var på ca. 4,7 mio. kr.