

# Strategi for Ressourcecenter for Inklusion og Specialundervisning

– viden til praksis

RESSOURCECENTER  
FOR INKLUSION OG  
SPECIALUNDERVISNING

VIDEN TIL PRAKSIS



---

# Strategi for Ressourcecenter for Inklusion og Specialundervisning

---

- viden til praksis



---

## **Strategi for Ressourcecenter for Inklusion og Specialundervisning** - viden til praksis

Redaktion: Rune Hejlskov Schjerbeck, Annika Isfeldt  
og Jacob Ørskov Busk

Grafisk tilrettelægger: Rosendahls - Schultz Grafisk

Fotos: Shutterstock

1. udgave, 1. oplag, måned 2013: 1.000 stk.

ISBN: 978-87-603-2963-0

Strategi for Ressourcecenter for Inklusion og Specialundervisning  
- viden til praksis (www udgave)

ISBN: 978-87-603-2964-7

Strategi for Ressourcecenter for Inklusion og Specialundervisning  
- viden til praksis (trykt udgave)

Internetadresse: [www.uvm.dk/inklusionsstrategi](http://www.uvm.dk/inklusionsstrategi)

Udgivet af Ministeriet for Børn og Undervisning, 2013

Publikationen kan ikke bestilles i trykt form.  
Der henvises i stedet til onlineversionen

Tryk: Rosendahls - Schultz Grafisk

---

# Indhold

<b>1</b>	<b>Viden til praksis om øget inklusion og styrket specialundervisning</b>	<b>6</b>
1.1	Omstilling til øget inklusion	6
1.2	Viden til praksis	8
1.3	Inklusion og specialundervisning	8
<b>2</b>	<b>Praksis- og videnspanelet og vidensnetværk</b>	<b>11</b>
2.1	Praksis- og videnspanel	11
2.2	Vidensnetværk	11
<b>3.</b>	<b>De centrale videnstemaer</b>	<b>12</b>
3.1	Et fælles skoletilbud – den tredje vej	12
	a) Kommunens organisation, ledelse og styring	12
	b) Specialiserede kompetencer og viden	12
3.2	Den lærende og vidensdelende skole	14
	c) Skoleledelse	14
	d) Samarbejdet om inkluderende pædagogik	14
3.3	Inkluderende pædagogik	14
	e) Undervisningsdifferentiering og læringsmiljø	15
	f) Konflikter og forstyrrende adfærd	15
	g) Elevperspektiver og -udvikling	15
	h) Forældre som ressource	15
3.4	Specialundervisning og støtte	15
	i) Støtte til elever med særlige behov	15
	j) Inkluderende perspektiver i segregerede undervisningstilbud	15
<b>4.</b>	<b>Ressourcecenterets aktiviteter</b>	<b>16</b>
4.1	Overblik over viden på området	16
4.2	Udvikling af viden om inklusion og specialundervisning	16
	Undersøgelser, forsøg og udviklingsprojekter	16
	Udvikling af kommunernes målrettede arbejde med inklusion	16
	Viden til kompetenceudvikling	17
4.3	Vidensdeling	17
	Netværk og seminarer	17
	Vidensspredning	17
4.4	Styrke vidensgrundlaget for politikudvikling	17
	Opfølgning på regeringens og kommunernes aftale om omstilling til øget inklusion i folkeskolen	17
<b>Bilag 1</b>		<b>19</b>

---

# 1. Viden til praksis om øget inklusion og styrket specialundervisning

Der er med aftalerne om kommunernes økonomi (2011-2013) sat en ambitiøs dagsorden for omstilling til øget inklusion i folkeskolen. Flere elever med særlige behov skal inkluderes i den almindelige undervisning samtidigt med, at elevernes faglige resultater forbedres og deres trivsel fastholdes. Samtidig er der gennemført en lovændring, som medfører, at specialundervisning fremover er forbeholdt elever med omfattende støttebehov.

Ressourcecenter for Inklusion og Specialundervisning er et nationalt initiativ, som har til formål at sikre en sammenhængende og helhedsorienteret indsamling, formidling og rådgivning af praksisnær viden om inklusionsfremmende indsatser og specialpædagogik. Ressourcecenteret skal bidrage til, at den viden om inklusion og specialundervisning, som indsamles og udvikles, gøres anvendelig for kommuner og skoler og styrker det vidensmæssige grundlag for Ministeriet for Børn og Undervisnings politikudvikling.

I denne folder kan du læse om ressourcecenterets strategi. Strategien beskriver ressourcecenterets overordnede formål, samt hvordan centret er bygget op. Derudover peger strategien på centrale vidensstemaer inden for inkluderende læringsmiljøer og specialundervisning, hvor der er behov for at styrke vidensgrundlaget. Strategien danner grundlag for ressourcecenterets årlige arbejdsprogrammer.

**1.1 Omstilling til øget inklusion**  
Ambitionen om omstilling til øget inklusion i folkeskolen kræver en stor forandringsproces i

folkeskolen. En forandringsproces væk fra nærmest to parallelle skolesystemer – et for de almindelige folkeskoler og et for de segregerede undervisningstilbud – hen imod et fælles skoletilbud, hvor der samarbejdes og viden deles på tværs af den almindelige undervisning og specialundervisningen. Dette kan betegnes som en fælles ny ”tredje vej”.

En sådan omstilling kommer ikke fra den ene dag til den anden. Den kræver en kapacitet, hvor kompetencer og viden skal udvikles og udnyttes på en ny måde.





---

Oprettelsen af Ressourcecenter for Inklusion og Specialundervisning skal ses i relation til denne kapacitetsopbygning. Formålet med ressourcecenteret er at støtte med viden til udvikling af den inkluderende skole. Det gælder både den almindelige undervisning i folkeskolen, specialundervisningen i relation til den almindelige undervisning og undervisningen i de segregerede specialtilbud.

Ressourcecenteret har tre væsentlige opgaver:

- At skabe overblik over viden på området (videnindsamling).
- At udvikle ny viden (videnopbygning).
- At gøre denne viden anvendelig for fagpersoner i og omkring folkeskolen (videnformidling og vidensspredning).

## 1.2 Viden til praksis

Arbejdet i Ressourcecenter for Inklusion og Specialundervisning skal understøtte kommunernes og skolernes arbejde inden for de eksisterende rammer i folkeskolen. Strategien for Ressourcecenter for Inklusion og Specialundervisning bygger således på den nuværende lovgivning. Det er kommunerne, der bærer det væsentligste ansvar for omstillingen til øget inklusion i folkeskolen. Det er således kom-

munerne, der i samarbejde med skolerne skal sikre, at eleverne inkluderes i folkeskolen med de fornødne støtteforanstaltninger, og at elever, der har behov for specialundervisning, modtager et tilbud af høj kvalitet.

Der findes allerede meget viden om, hvordan inkluderende læringsmiljøer og høj faglighed i specialundervisningen kan sikres. Dansk Clearinghouse har blandt andet udarbejdet et systematisk forskningsreview af internationale undersøgelser for Ministeriet for Børn og Undervisning om effekten af inklusion af elever med særlige behov. Dette viser, at en øget inklusion kan styrke alle elevers læring. Det kræver, at de ledere, lærere og andre medarbejdergrupper, som arbejder med inklusion i praksis, har viden om undervisning af elever med særlige behov, og at de har adgang til ressourcepersoner, som kan vejlede og støtte deres arbejde.<sup>1</sup>

Ressourcecenter for Inklusion og Specialundervisning skal formidle den eksisterende viden til praksis og sikre, at der udvikles ny viden, hvor der efterspørges viden om

inkluderende læringsmiljøer og specialundervisning.

Den viden, som indsamles og udvikles i ressourcecenteret, skal understøtte de kommunale strategier og en inkluderende pædagogik. Ressourcecenterets arbejde tager udgangspunkt i at understøtte fagpersoner i og omkring folkeskolen til at vælge holdbare og fagligt velfunderede indsatser og løsninger inden for inklusion og specialundervisning. Eller sagt på en anden måde: Ressourcecenteret skal indsamle og udvikle viden, som er anvendelig for praksis.

Ressourcecenterets aktiviteter skal ses i sammenhæng med de øvrige indsatser, der støtter omstillingen til øget inklusion i folkeskolen. Dette gælder blandt andet den udgående konsulentenhed Inklusionsudviklings samarbejde med kommunerne samt deres landsdækkende rådgivning.

## 1.3 Inklusion og specialundervisning

Det bærende princip i Salamanca-erklæringen, som Danmark tiltrådte i 1994, og i FN-konventionen af 13. december 2006 om rettigheder for personer med handicap, som Danmark har ratificeret den 13. juli

---

<sup>1</sup> Dyssegaard, Camilla og Michael Søgaard Larsen (2013): *Effekt og pædagogisk indsats ved inklusion af elever med særlige behov i grundskolen.*

---

2009, er, at elevers udvikling og læring i videst muligt omfang skal understøttes i den almindelige folkeskole og i elevens nærmiljø. Det fremgår således af FN-konventionen, at deltagerstaterne skal sikre et inkluderende uddannelsessystem på alle niveauer, der blandt andet tager sigte på, at personer med handicap får den nødvendige støtte i det almindelige uddannelsessystem.

I foråret 2010 gennemførte den tidligere regering og KL en analyse af specialundervisningen i folkeskolen. Analysen viste blandt andet, at den almindelige undervisning i folkeskolen med en hensigtsmæssig tilrettelæggelse kan være et godt undervisningstilbud for elever med særlige behov. Den daværende regering og KL blev derfor i 2011 enige om at arbejde for øget inklusion.

Regeringen gennemførte på baggrund heraf en lovændring i 2012<sup>2</sup>. Loven medfører, at specialundervisning fremover er forbeholdt elever med omfattende støttebehov. Denne nye afgrænsning medfører, at specialpædagogisk bistand alene omfatter

støtte til elever i specialklasser og -skoler samt støtte til elever, hvor undervisning i den almindelige klasse kun kan gennemføres med støtte i mindst ni klokketimer ugentligt.

Regeringen og kommunerne har fastlagt en klar ambition for inklusion med aftalen om omstilling til øget inklusion i folkeskolen i aftalen om kommunernes økonomi for 2013. Aftalen indeholder tre klare mål for omstillingen til øget inklusion:

- Andelen af elever, der skal inkluderes i den almindelige undervisning, øges. Målet er således, at andelen af elever i almindelig undervisning i 2015 øges fra 94,4 procent til 96,0 procent af det samlede elevtal i folkeskolen.
- Andelen af elever, der får 2 eller derunder i læsning, retstavning og matematisk problemløsning i 9. klasses afgangsprøve, skal være reduceret i 2015 og reduceret yderligere frem mod 2018.
- Elevernes trivsel fastholdes i takt med omstillingen til øget inklusion.

Ambitionerne om øget faglighed og trivsel hos eleverne i folkeskolen gælder både for elever, som går i den almindelige undervisning,

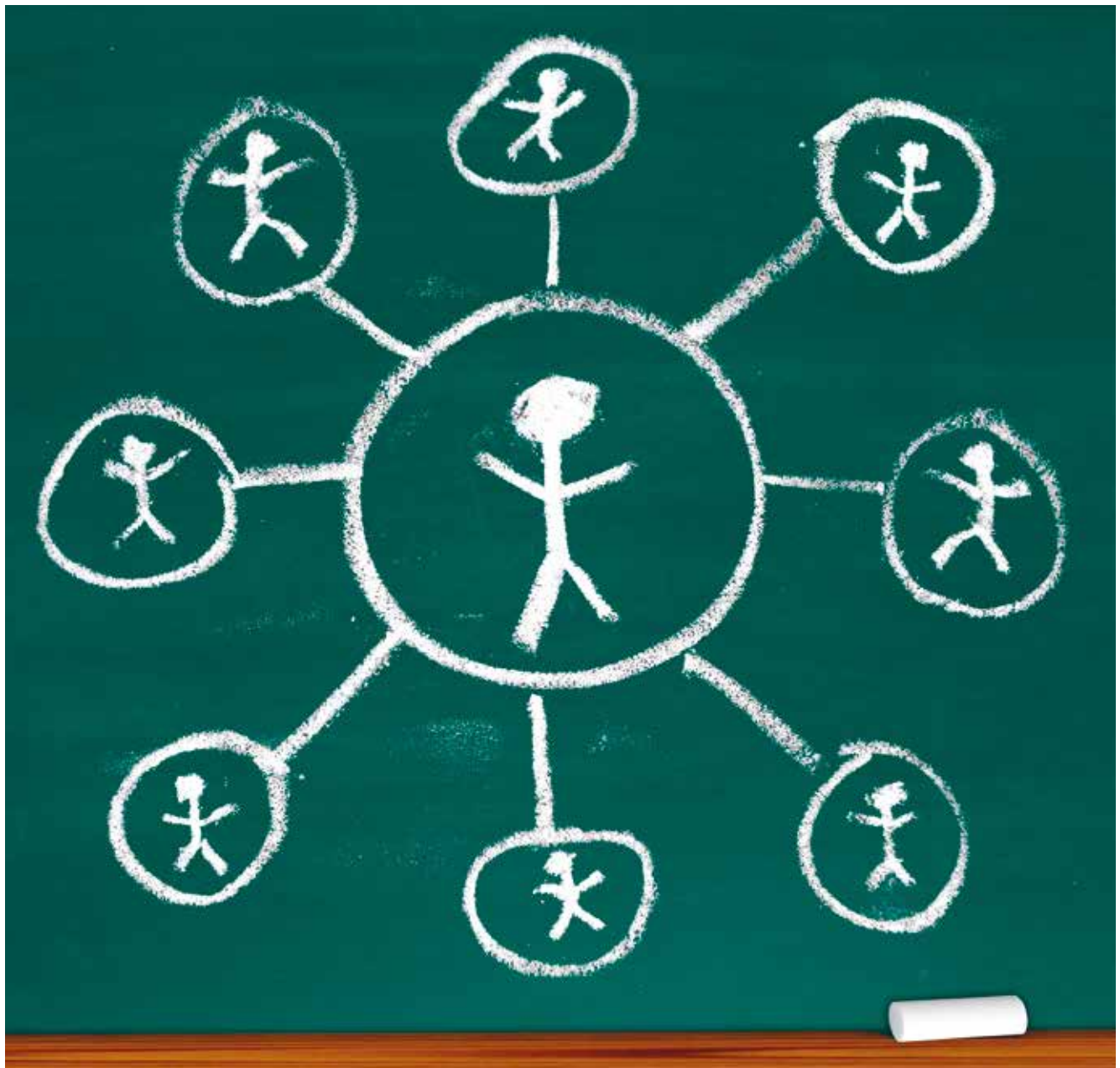
og for elever, som modtager undervisning i specialtilbud. Alle elever skal blive så dygtige, de kan, og alle elever skal trives i skolen.

Ressourcecenter for Inklusion og Specialundervisning vil arbejde for, at der sikres en høj kvalitet i specialundervisningen – både i tilknytning til den almindelige undervisning og i specialklasser og -skoler.

---

<sup>2</sup> Inklusion af elever med særlige behov i den almindelige undervisning og tilpasning af klagerreglerne til en mere inkluderende folkeskole m.v. (LOV nr. 379 af 28/04/2012).





---

## 2. Praksis- og videnspanelet og vidensnetværk

Ressourcecenter for Inklusion og Specialundervisning skal sikre viden til praksis samt bidrage til, at der igangsættes projekter inden for de områder, hvor fagpersonerne efterspørger viden. Ressourcecenteret er bygget op om et praksis- og videnspanel, der er kernen i ressourcecenteret, og der etableres et vidensnetværk, der skal sikre et tæt samarbejde mellem centeret og de eksisterende vidensmiljøer.

### 2.1 Praksis- og videnspanel

Praksis- og videnspanelet under Ressourcecenter for Inklusion og Specialundervisning har en væsentlig opgave i at identificere og beskrive de centrale vidensbehov i forhold til inkluderende læringsmiljøer og styrket specialundervisning.

Panelet, der udgøres af forskere og praktikere med særlig ekspertise inden for inklusion og specialundervisning, har til opgave at udpege behov for ny viden, som skal samles og udvikles i samarbejde med de eksisterende vidensmiljøer på området. Det er områ-

der, som praksis- og videnspanelet har udpeget med udgangspunkt i, at viden inden for disse områder er afgørende for succesfuld inklusion og god specialundervisning, samt områder, hvor der er væsentlige udfordringer ved omstillingen til øget inklusion og styrket specialundervisning.

Praksis- og videnspanelet rådgiver styregruppen for ressourcecenteret, som består af repræsentanter fra Ministeriet for Børn og Undervisning og KL. Panelet kan endvidere tage særlige problemstillinger op til drøftelse.

### 2.2 Vidensnetværk

Ressourcecenterets vidensnetværk består af repræsentanter fra etablerede vidensmiljøer inden for inklusions- og specialundervisningsområdet. Netværket består fortrinsvis af repræsentanter fra universiteter, forskningsinstitutioner og professionshøjskoler.

Vidensnetværket er kernen i skabelsen af det overordnede overblik over igangværende undersøgelser, forsøg og udviklingsprojekter, og det danner grundlag for, at ressourcecenterets aktiviteter formidles til vidensmiljøerne.

---

## 3. De centrale videnstemaer

Ressourcecenteret skal bidrage til at skabe et overblik over viden på inklusions- og specialundervisningsområdet, og det skal tilvejebringe ny viden til brug for fagpersoner i og omkring folkeskolen. Her præsenteres en række centrale videnstemaer, der tager udgangspunkt i praksis- og videnspanelets anbefalinger. Det er områder, som ifølge forskningen er afgørende for vellykket inklusion og god specialundervisning – herunder væsentlige udfordringer i omstillingen til øget inklusion og styrket specialundervisning.

### 3.1 Et fælles skoletilbud – den tredje vej

Den øgede omstilling til inklusion i folkeskolen indebærer, at der i højere grad arbejdes inden for ét fælles skoletilbud i kommunen. Et skoletilbud, som ikke er præget af skarp opdeling mellem de almindelige folkeskoler og de segregerede undervisningstilbud. Det er i stedet et skoletilbud, hvor fagpersoner samarbejder på tværs af organisatoriske skel med et fælles mål om den inkluderende skole. Skolernes samarbejde med kommunale forvaltninger, dagtilbud, klubtilbud m.v. er en væsentlig forudsætning for et godt skoletilbud.

#### a) Kommunens organisation, ledelse og styring

Kommunens organisation, ledelse og styring af folkeskolerne – almindelige skoler og specialskoler – har betydning for omstillingen til øget inklusion. Det er kommunen, som skal sætte dagsordenen og skabe ejerskab, hvis der skal etableres et fælles skoletilbud i kommunen, da dette i høj grad handler om samarbejdet på tværs af de organisatoriske strukturer. Der efterspørges i særlig grad viden inden for to temaer. Det første handler om kommunens organisation, ledelse og styring som rammesætning for skolernes

kvalitet. Det andet handler mere specifikt om Pædagogisk Psykologisk Rådgivnings rolle i omstillingen til øget inklusion og styrket specialundervisning. Der er i denne forbindelse behov for eksempler, som kan være til inspiration, og som kan være retningsgivende for kommunernes arbejde.

#### b) Specialiserede kompetencer og viden

Specialklasser og -skoler er i besiddelse af ressourcer, kompetencer og viden, som er til gavn i en inkluderende undervisning i den almindelige folkeskole. Der er



---

samtidig behov for, at segregerede undervisningstilbud tænkes ind i kommunens samlede skoletilbud, og at de får gavn af ressourcer, kompetencer og viden fra andre undervisningstilbud. Der efterspørges i særlig grad viden om og eksempler på, hvordan fagpersoner i specialklasser og -skoler og fagpersoner i den almindelige undervisning kan samarbejde om udvikling af undervisningen. Der er også behov for en systematisk kvalitetsudvikling og -sikring af undervisningen.

### **3.2 Den lærende og vidensdelende skole**

Den inkluderende skole er en skole, der fungerer og arbejder med udgangspunkt i skolens elevgrundlag og i samarbejde med omgivelserne. Det er derfor også en skole i forandring. Det er i denne forbindelse afgørende med viden, der kan støtte en positiv forandring mod målsætningerne for den inkluderende skole.

#### **c) Skoleledelse**

Skoleledelse er afgørende for den gode undervisning og for, at skolen er en udviklende skole. Skoleledelsen har blandt andet et ansvar for, at viden sættes i spil i udviklingen af skolen. Skoleledelsen skal involvere sig i de pædagogiske vilkår for

undervisningen og udviklingen af skolens læringskultur med henblik på at sikre elevernes optimale udbytte af deres skolegang. Der er særligt behov for viden om, hvordan skoleledelsen kan støtte inkluderende pædagogik - herunder skolens samlede inkluderende strategier.

#### **d) Samarbejdet om inkluderende pædagogik**

Det bør ikke være den enkelte lærer, som står alene med ansvaret for og opgaven med at udvikle undervisningen. Det gælder i alle faser af undervisningen - herunder planlægning, gennemførelse og evaluering. Der er behov for, at lærere og pædagoger supplerer hinanden indbyrdes med viden og kompetencer. Der er i særlig grad behov for viden om teamsamarbejde og brug af resourcepersoner.

#### **3.3 Inkluderende pædagogik**

Der er behov for en undervisning, som både inddrager specialiseret viden om den enkelte elevs læringspotentialer og generel didaktisk og pædagogisk viden om tilrettelæggelse og gennemførelse af undervisningen. Det er endvidere vigtigt, at viden om inkluderende pædagogik tager udgangspunkt i læreres, pædagogers, lederes, forældres, elevs,

psykologers og andre fagpersoners perspektiver.

#### **e) Undervisningsdifferentiering og læringsmiljø**

Undervisningsdifferentiering er et bærende princip i folkeskolen. Det er en udfordring for lærerne at tilrettelægge og gennemføre en undervisning, som tager udgangspunkt i den enkelte elev og samtidig udvikler et læringsmiljø med udgangspunkt i fællesskabet. Der er i særlig grad behov for viden om, hvordan undervisning kan tilrettelægges, så den er optimal for alle elevernes læring og udvikling i fællesskabet samt deres oplevelse af at være en del af samme fællesskab trods deres forskellige interesser og behov. Der er endvidere behov for viden om, hvad der skaber et godt læringsmiljø, som støtter elevernes udviklingspotentialer - herunder elevernes udvikling i et inkluderende fællesskab.

#### **f) Konflikter og forstyrrende adfærd**

Konflikter og forstyrrende adfærd er en væsentlig udfordring for en god undervisning og et trygt læringsmiljø. Det er et område, der ofte udpeges som en hindring for et godt klassefællesskab, og hvor lærerne i særlig grad føler



---

sig udfordret. Der er især brug for viden om, hvordan lærere, pædagoger og ledere kan forebygge og håndtere forstyrrende adfærd, uro i undervisningen og konflikter.

### **g) Elevperspektiver og -udvikling**

Den inkluderende skole handler om eleverne. Det er eleverne, der skal have en god skolegang, og det er eleverne, som er de centrale aktører, hvis inklusionen skal lykkes. Der er særlig grad behov for viden, der sætter fokus på elevernes oplevelse af, erfaringer med og perspektiver på inklusion - herunder elevernes rolle i forhold til en differentieret og inkluderende undervisning.

### **h) Forældre som ressource**

Forældrene er - sammen med eleverne og lærerne - en vigtig ressource til god undervisning og inklusion. Forældresamarbejde er et vigtigt element for skolens arbejde med inklusion. Der er i særlig grad brug for viden om, hvordan forældrenes ressourcer kan aktiveres og konstruktivt støtte en inkluderende pædagogik.

### **3.4 Specialundervisning og støtte**

Selv om det er hensigten, at flere elever inkluderes i den alminde-

lige undervisning, vil der fortsat være elever, som har behov for et særligt undervisningstilbud, fx i en specialklasse eller -skole. Der vil endvidere være elever, som har brug for en særlig støtte eller et supplement til den almindelige undervisning. Disse elever har - som alle andre elever - brug for en god faglig og alsidig udvikling samt trivsel i deres skoletilbud.

### **i) Støtte til elever med særlige behov**

Støtte til elever med særlige behov kan hjælpe til en mere inkluderende skolegang. Der er i særlig grad behov for viden om hvilke støtteformer, som kan styrke skolegangen for elever med særlige behov som supplement og i tilknytning til den almindelige undervisning.

### **j) Inkluderende perspektiver i segregerede undervisningstilbud**

Kvaliteten i undervisningen i segregerede undervisningstilbud skal også styrkes. At få undervisning i segregerede undervisningstilbud er ikke ensbetydende med manglende livschancer. Der er i særlig grad behov for viden om, hvad der kendetegner en god undervisning i specialklasser og -skoler samt viden om, hvordan elever i de segregerede undervisningstilbud også kan være en del

af et fagligt og socialt fællesskab, hvor de oplever sig inkluderet, og hvor de trives.



---

## 4. Ressourcecenterets aktiviteter

Ressourcecenter for Inklusion og Specialundervisning skal støtte kommunernes mulighed for at omstille sig til øget inklusion og gennemføre en god specialundervisning. Foruden de faste aktiviteter i resourcecenteret iværksættes en række initiativer, som målrettet skal støtte dette formål.

### 4.1 Overblik over viden på området

Der eksisterer allerede megen viden om inklusion og specialundervisning. Ressourcecenteret skal arbejde for et samlet overblik over denne viden og gøre den tilgængelig for fagpersoner på resourcecenterets hjemmeside inklusionsudvikling.dk.

### 4.2 Udvikling af viden om inklusion og specialundervisning

Ressourcecenteret skal bidrage til, at der udvikles ny viden om inklusion og specialundervisning, som kan anvendes af fagpersoner i og omkring folkeskolen.

### Undersøgelser, forsøg og udviklingsprojekter

Undersøgelser, forsøg og udviklingsprojekter er kernen, når der skal udvikles ny viden.

Ressourcecenteret igangsætter undersøgelser, forsøg og udviklingsprojekter om inklusion og specialundervisning.

Projekterne tager udgangspunkt i de centrale videnstemaer, som praksis- og videnspanelet har identificeret.

### Udvikling af kommunernes målrettede arbejde med inklusion

Flere kommuner har allerede igangsat store udviklingsprojekter lokalt som led i omstillingen til øget inklusion, og det forventes, at mange flere kommuner i de kommende år vil gøre det samme. Der er behov for at sikre, at den viden, som skabes lokalt, gøres generaliserbar, så andre kommuner kan drage nytte af erfaringerne.

Ressourcecenteret skal bidrage til, at kommunernes indsatser planlægges, gennemføres, doku-

---

menteres og formidles med høj metodisk kvalitet, så erfaringerne kan overføres til andre kommuner.

### **Viden til kompetenceudvikling**

Kompetenceudvikling af lærere, pædagoger, skoleledere, psykologer og andre fagpersoner i og omkring folkeskolen er central for udviklingen af en inkluderende pædagogik og specialundervisning.

Kompetenceudviklingen skal foregå strategisk og på baggrund af et oplyst grundlag. Ressourcecenteret skal understøtte denne ambition.

Strategisk kompetenceudvikling er et tværgående tema i resourcecenterets arbejde - uanset om der er tale om grund- eller efteruddannelse, aktionslæringsforløb eller andre tilgange til kompetenceudviklingen.

### **4.3 Vidensdeling**

Den eksisterende viden skal i højere grad gøres tilgængelig og sættes i spil i praksis. Ressourcecenteret skal bidrage til, at den eksisterende viden kommer helt ud i klasseværelset.

### **Netværk og seminarer**

Vidensnetværk skal skabe grobund for vidensudveksling

og -opsamling på tværs af de etablerede vidensmiljøer inden for udvalgte områder.

Vidensseminarer om udvalgte temaer skal give fagpersoner et overblik over centrale problemstillinger samt viden om bestemte områder.

Derudover vil resourcecenteret samarbejde med nuværende vidensmiljøer, hvor der allerede er etableret netværk på folkeskoleområdet.

### **Vidensspredning**

Den viden, som indsamles og udvikles, skal anvendes i praksis. Det kræver en god formidling, og det kræver, at den oparbejdede viden er relevant i kommunernes og skolerne praksis.

Denne ambition kræver et fokus på, hvordan viden kan implementeres. Formidling og spredning af viden tænkes derfor med fra start i alle resourcecenterets initiativer.

### **4.4 Styrke vidensgrundlaget for politikudvikling**

Ressourcecenter for Inklusion og Specialundervisning skal styrke vidensgrundlaget for Ministeriet for Børn og Undervisnings politikudvikling.

## **Opfølgning på regeringens og kommunernes aftale om omstilling til øget inklusion i folkeskolen**

Ressourcecenter for Inklusion og Specialundervisning skal følge op på målsætningerne for øget inklusion i folkeskolen. Dette gøres særligt i form af en årlig opfølgning på regeringens og kommunernes aftale om omstilling til øget inklusion i folkeskolen.



---

# Bilag 1

## Arbejdsprogram for Ressourcecenter for Inklusion og Specialundervisning 2013

### 1. Grundlag og formål

Ressourcecenter for Inklusion og Specialundervisnings arbejdsprogram for 2013 beskriver ressourcecenterets indsatsområder og aktiviteter i 2013.

Arbejdsprogrammet skal bredt støtte ressourcecenterets strategi - herunder forudsætningerne for overblik og formidling af viden på centrale vidensområder inden for inklusion og specialundervisning.

### 2. Indsatsområder for 2013

Ressourcecenter for Inklusion og Specialundervisnings indsatsområder for 2013 er:

### Et fælles skoletilbud

- Udvikling af kommunernes målrettede arbejde med inklusion

### Inkluderende pædagogik

- Elevperspektiver og -udvikling
- Undervisningsdifferentiering, læringsmiljø og forebyggelse af konflikter og forstyrrende adfærd

### Specialundervisning og støtte

- Kvalitet i specialundervisningen

Ressourcecenterets aktiviteter for 2013 vil særligt tage udgangspunkt i disse fire temaer. Der vil derudover være et særligt fortløbende

arbejde med at få viden spredt og delt, så den anvendes i praksis.

### 3. Aktiviteter og målsætninger for 2013

Nedenfor beskrives ressourcecenterets aktiviteter og målsætninger for 2013 med udgangspunkt i ressourcecenterets tre væsentligste opgaver:

- Skabe overblik over viden på området (vidensindsamling).
- Udvikle ny viden (vidensopbygning).
- Gøre denne viden anvendelig for fagpersoner i og omkring folkeskolen (vidensformidling og vidensspredning).

## a) Overblik over viden

Der findes allerede meget dansk og international forskning samt praksiserfaring om inklusion og specialundervisning. Det er en væsentlig opgave for ressourcecenteret at skabe overblik over denne viden og formidle den, så den kan være til gavn for kommuners og skolars praksis.

Der iværksættes følgende initiativer med henblik på at skabe et overblik over viden og formidle denne til praksis.

- **Hjemmeside**

Der lanceres i første halvår af 2013 en fælles hjemmeside med den udgående konsulentenhed, Inklusionsudvikling.

- **Arbejdsgrupper for viden på centrale områder**

Der nedsættes arbejdsgrupper med centrale videnspersoner, som skal beskrive eksisterende forskning og viden om centrale temaer samt indsamle redskaber og metoder til den fælles hjemmeside.

- **Vidensnetværk**

Der etableres i 2013 et vidensnetværk bestående af centrale videnspersoner fra vidensmiljøer inden for

inklusions- og specialundervisningsområdet. Netværket består fortrinsvis af repræsentanter fra universiteter, forskningsinstitutioner og professionshøjskoler. Vidensnetværket skal bidrage til at skabe et overblik over igangværende undersøgelser samt forsøgs- og udviklingsprojekter, som ressourcecenteret og de etablerede vidensmiljøer igangsætter.

## b) Ny viden – undersøgelser, forsøg og udviklingsprojekter

Der iværksættes en række projekter om inklusion og specialundervisning. Der vil i 2013 særligt igangsættes undersøgelser samt forsøgs- og udviklingsprojekter inden for de udvalgte indsatsområder for 2013:

### Udvikling af kommunernes målrettede arbejde med inklusion

Det er en væsentlig opgave for ressourcecenteret at støtte kommunerne i at udvikle og evaluere på den lokale omstilling til øget inklusion i folkeskolen. Ressourcecenteret skal bidrage til at sikre, at den viden, som skabes lokalt i kommunerne, gøres generaliserbar, så andre kommuner kan drage nytte af erfaringerne.

- **Ph.d.-projekt om evaluering af inklusionsprojekter**

Der iværksættes et ph.d.-projekt med henblik på at styrke vidensgrundlaget for evaluering af projekter – iværksat af kommuner og skoler med henblik på styrket inklusion. Projektet skal med afsæt i forskning udvikle guidelines til eksemplarisk planlægning, gennemførelse og evaluering af projekter om inklusion til brug for kommunerne. Projektet skal endvidere evaluere konkrete projekter iværksat af kommuner og skoler (2,0 mio. kr.).

- **Kortlægning af større kommunale udviklingsprojekter**

Der iværksættes en kortlægning af igangværende kommunale udviklingsprojekter med henblik på viden om kommunernes indsatser for øget inklusion (0,5 mio. kr.).

### Boks 3. Igangværende projekter

#### **Dokumentation af kommunernes omstilling til øget inklusion.**

Som opfølgning på økonomiaftalen for 2013 mellem regeringen og kommunerne er der iværksat en undersøgelse, som skal følge op på kommunernes indsatser i forbindelse med omstilling til øget inklusion i perioden 2013-2015.

Undersøgelsen skal endvidere dokumentere udviklingen i elevernes faglige resultater og trivsel.

#### **Elevperspektiver og -udvikling**

Inklusion handler grundlæggende om eleverne i folkeskolen. Det er imidlertid sparsomt med viden om elevers oplevelser med inklusion - herunder hvad der fremmer eller hæmmer inklusion og udvikling hos eleverne.

- **Program om elevers inklusion og udvikling**

Der iværksættes et stort forskningsprojekt med et panel med deltagelse af cirka 8.000 elever, der følges de kommende tre år med henblik på omfattende vidensindsamling og analyser af

elevernes oplevelser af inklusion. Der iværksættes både kvantitative og kvalitative undersøgelser, som blandt andet skal afdække hvilke tiltag og indsatser, der understøtter en god udvikling hos eleverne. Der vil i panelet og analyserne være et særligt fokus på de elever, som flyttes fra segregerede tilbud til den almindelige undervisning (12,5 mio. kr.).

- **Udvikling og afprøvning af mestringsstrategiforløb**

Der udvikles og afprøves læringsforløb for elever med særlige behov, som kan drage nytte af at udvikle sociale mestringsstrategier i forbindelse med at indgå i den almindelige undervisning i folkeskolen. Projektet indgår i program om elevers inklusion og udvikling (1 mio. kr.).

- **Elevernes roller i det inkluderende skolemiljø**

Der iværksættes et udviklingsprojekt, som skal udvikle og afprøve indsatser, hvor eleverne støtter et inkluderende læringsmiljø uden for undervisningen fx gennem forløb, hvor klassekammerater eller ældre elever støtter inklusionen af elever med særlige behov (1,5 mio. kr.).



---

### **Inkluderende pædagogik – undervisningsdifferentiering, læringsmiljø og forebyggelse af konflikter og forstyrrende adfærd**

Omstillingen til øget inklusion i folkeskolen nødvendiggør ny viden om, hvad der er god inkluderende pædagogik. Det handler både om redskaber og indsatser samt om elevernes og medarbejdernes holdninger og værdier.

Der iværksættes følgende projekter i 2013:

- **Udvikling af eksemplariske undervisningsforløb med fokus på undervisningsdifferentiering og elever med særlige behov**

Der iværksættes et udviklingsprojekt om udvikling og afprøvning af eksemplariske undervisningsforløb med fokus på undervisningsdifferentiering samt undervisning af elever med læse- og skrivevanskeligheder og udviklings- og opmærksomhedsforstyrrelser. Projektet er koncentreret om dansk og matematik i 5. klasse (1,5 mio. kr.).

- **Inklusion i fagundervisningen**

Der iværksættes et udviklingsprojekt med fokus på, hvordan

de enkelte fagområder med deres indhold, metoder og arbejdsformer kan bidrage til at udvikle inkluderende undervisningsmiljøer for alle skolens elever. Projektet skal igangsætte udviklingsprojekter med udgangspunkt i faggrupperne praksis-musiske fag, humanistiske fag og naturvidenskabelige fag. Formålet er at udvikle viden om, hvordan fagundervisningen kan understøtte inkluderende læringsfællesskaber (3 mio. kr.).

- **Opkvalificering af lærere til undervisning af elever med særlige behov**

Et opkvalificeringsforløb for lærere i forhold til viden om inklusion og elevformidling i undervisningen udvikles og afprøves. Opkvalificeringsforløbet indgår i panel om elevers oplevelser med inklusion (3 mio. kr.).



---

## Boks 1. Igangværende projekter

### Igangværende projekter

---

#### **E-bogsserie om inklusion**

Der udgives flere e-bøger om strategier for arbejde med inkluderende læringsmiljøer og inklusion af elever med særlige behov. E-bøgerne udvikles i samarbejde med Dansk Clearinghouse for Uddannelsesforskning og har til formål at formidle forskningsresultater til ledere og medarbejdere på skolerne med henblik på anvendelse i praksis.

#### **Ikt-faciliteret didaktisk koncept for inklusion af børn med udviklings- og opmærksomhedsforstyrrelser**

Projektet vil afdække hvilke læringsformer og digitale læremidler, der kan gavne/hjælpe børn med udviklings- og opmærksomhedsforstyrrelser i forhold til deltagelse i det faglige og sociale læringsfællesskab i skolen og deres mulighed for selvmonitorering/selvforvaltning i disse processer.

#### **Kompenserende it-hjælpe-midler i folkeskolen**

Projektet har til formål at undersøge hvilke IT-hjælpe-midler, elever med læsevanskeligheder anvender i normalundervisningen samt hvilken effekt brug af IT-hjælpe-midler har på læsesvage elevers fortsatte læse- og sprogudvikling.

#### **Ipad-redskab til understøttelse af tidlig læsetilgængelse og undervisningsdifferentiering**

I projektet udvikles og evalueres effekten af et IT-baseret læringsredskab i at understøtte udvikling af begyndende læsefærdighed i 0. klasse.

---

### **Kvalitet i specialundervisningen**

Det er vigtigt, at der sikres kvalitet i undervisningen i de segregerede tilbud og i specialundervisningen i tilknytning til den almindelige undervisning.

Der iværksættes udviklingsprojekter inden for følgende temaer:

- **Kvalitet i undervisningen på specialskoler**

Der iværksættes et udviklingsprojekt om kvalitet i undervisningen på specialskoler. Projektet skal udvikle og afprøve kvalitetsindikatorer for undervisningen på specialskoler (2,25 mio. kr.).

- **Ph.d.-projekt om samarbejde mellem specialtilbud og almindelige folkeskoler**

Der iværksættes et ph.d.-projekt, som skal sikre forskningsbaseret viden om samarbejdet mellem specialtilbud og almindelige folkeskoler. Projektet skal sætte fokus på organisationsformer, som kan sikre, at specialpædagogisk viden fra specialtilbud sættes i spil i den almindelige undervisning. Projektet vil endvidere have fokus på fleksible undervisningsformer, hvor elever med særlige behov i del af undervisnings-

tiden modtager undervisning uden for klassen (2,0 mio. kr.).

#### **Boks 2. Igangværende projekter**

##### **Undersøgelse af uddannelsesmønstre hos elever med ikke-kognitive handicap**

Der igangsættes en opfølgende undersøgelse af uddannelsesmønstre hos elever med ikke-kognitive handicap.

Undersøgelsen er en opfølgning på en undersøgelse fra 2009, som Capacent gennemførte for Ministeriet for Børn og Undervisning.





---

### c) Vidensformidling

Ressourcecenteret skal bidrage til, at eksisterende viden i højere grad gøres tilgængelig og sættes i spil i praksis. Det er en væsentlig forudsætning for ressourcecenterets succes, at der oparbejdes et tæt samarbejde med etablerede vidensmiljøer og kommuner. Dette skal blandt andet ske via særlige netværk og vidensseminarer.

#### • Vidensseminarer

Der afholdes vidensseminarer for fagpersoner i og omkring folkeskolen, som har til formål at give et overblik over forskning og viden inden for indsatsområderne. De vil blandt andet omhandle elevperspektiver og -udvikling, undervisningsdifferentiering og kvalitet i specialundervisningen samt udvikling af kommunernes målrettede indsatser.

#### • Netværk for ph.d.-studerende

Der etableres i 2013 et netværk for ph.d.-studerende inden for inklusion og specialundervisning. Netværket har blandt andet til formål at styrke vidensdelingen mellem ph.d.-projekterne og kommuner og skoler.

#### • Ph.d.-konference

Der afholdes en konference for fagpersoner i og omkring folkeskolen med udgangspunkt i de eksisterende ph.d.-projekter.

### d) Forberedende aktiviteter for 2014

Ressourcecenterets praksis- og videnspanel skal i 2013 arbejde med vidensbehov inden for indsatsområderne for 2014. Praksis- og videnspanelet skal i 2013 behandle følgende emner:

#### • Samarbejdet om inkluderende pædagogik

Hvordan sikres et professionelt samarbejde om inkluderende pædagogik - fx gennem teamsamarbejdet?

#### • Forældre som ressource

Hvordan kan forældre blive en konstruktiv ressource for den inkluderende skole?

#### • Inklusionsbegreber i analyse og praksis

Praksis- og videnspanelet har udtrykt ønske om at sætte fokus på, hvordan inklusionsbegreber kan bruges og forstås analytisk og i praksis.

#### • Perspektiver på inklusion

Der iværksættes i 2013 et arbejde med praksis- og videnspanelet om, hvordan visioner og målsætninger for inklusion kan ses og identificeres i praksis.

Praksis- og videnspanelet vil endvidere løbende drøfte vidensbehov inden for inklusion og specialundervisning.



## Om strategi og arbejdsprogram

---

Publikationen beskriver strategien for Ministeriet for Børn og Undervisnings nyoprettede Ressourcecenter for Inklusion og Specialundervisning og dets arbejdsprogram for 2013.

Der er blandt andet beskrivelser af hvilke initiativer, ressourcecenteret igangsætter for at danne overblik over og udvikle ny viden om inklusion og specialundervisning med henblik på, at dette understøtter kommuner og skoler i deres omstilling til øget inklusion i folkeskolen.

**Ministeriet for Børn og Undervisning**

