



**Folkeskolens
vidtgående
specialundervisning**
1994/95 – 2004/05

**Folkeskolens vidtgående specialundervisning
1994/95 - 2004/05**

Undervisningsministeriets statistikpublikationer nr. 1 – 2006

Undervisningsministeriet 2006

Kolofon

Titel: Folkeskolens vidtgående specialundervisning 1994/95 - 2004/05

Udgiver: Undervisningsministeriet

Institution: Undervisningsministeriet

Copyright: Undervisningsministeriet

Forfattere: UNI•C Statistik & Analyse for Undervisningsministeriet

Anden bidragsyder: Jens Andersen (Grafisk tilrettelægning), Lars Liin (Omslag), Schultz Grafisk (Web)

Emneord: vidtgående specialundervisning, henvisningsfrekvens til vidtgående specialundervisning, foranstaltning og indretning af vidtgående specialundervisning, visiterede til vidtgående specialundervisning, nettodriftsudgifter til vidtgående specialundervisning, elever i specialundervisning i Europa

Resumé: I skoleåret 2003/04 er der henvist 10.233 elever (1. - 10. klasse) til folkeskolens vidtgående specialundervisning, hvor det året inden var 9.868 elever. Antal elever, der henvist til den vidtgående specialundervisning i de enkelte amter, fremgår af publikationen. Henvisningsfrekvensen til den vidtgående specialundervisning siden 1985 fremgår af publikationen. De udsving, der er i de seneste år, kan til dels forklares ved amternes inkl. København og Frederiksberg kommuners forskellige afgrænsninger af elevgruppen, der er omfattet af § 20, stk. 2 undervisningen. I publikationen er endvidere belyst, hvordan specialundervisningen er tilrettelagt samt bl.a. udviklingen i udvalgte handicap kategorier. I publikationen er medtaget oplysninger om nettodriftsudgifter til denne undervisning. I faste priser er udgifterne siden 1992 steget med 26 pct., mens elevtallet i samme periode steg med knap 60 pct. Her skal det erindres, at der i forbindelse med ændringen af folkeskoleloven (ændret opgavefordeling) fra august 2000 blev aftalt en betydelig samtidig stigning i kommunernes takstbeløb til amtskommunerne. Der er endelig medtaget oplysninger om antallet af elever i specialundervisning i udvalgte lande i Europa.

Noter: Publikationen i serien Undervisningsministeriets statistikpublikationer som nr. 1 - 2006

Sprog: Dansk

URL: <http://pub.uvm.dk/2006/vidtgaende>

Den elektroniske udgaves ISBN: 87-603-4964-6

Pris for den elektroniske udgave: 0 DKK

Version: 1.0

Versionsdato: 2006-

Formater:

Inventarliste:

Den trykte udgaves ISBN: publikationen findes kun i elektronisk udgave

Publiceringsstandard nr. 2.0

Henvendelse vedrørende publikationen:

Chefkonsulent Jens Andersen, Tlf.: 35 87 83 41 eller e-mail: Jens.Andersen@uni-c.dk

Indholdsfortegnelse

<i>Forord og resumé</i>	5
<i>1. Udviklingen i den vidtgående specialundervisning</i>	8
<i>2. Metode</i>	9
<i>3. Elever i den vidtgående specialundervisning og svært handicappede elever</i>	11
<i>4. Udviklingen i frekvensen af elever i den vidtgående specialundervisning</i>	17
<i>5. Foranstaltninger og indretning</i>	20
<i>6. Indretning af den vidtgående specialundervisning</i>	30
<i>7. Visiterede til specialundervisning</i>	38
<i>8. Nettodriftsudgifter til undervisning af børn med vidtgående handicap</i>	40
<i>9. Specialundervisning i Europa</i>	46

Forord og resumé

Forord

”Folkeskolens vidtgående specialundervisning 1994/95 - 2004/05” er femte udgave af denne internetpublikation fra Undervisningsministeriet. Oplysninger, der vedrører skoleår før 2000/01, er baseret på tidligere offentliggjorte tal fra Amtsrådsforeningen.

Skoleåret 2000/01 var det tidspunkt, hvor en ændret opgavefordeling vedrørende den vidtgående specialundervisning trådte i kraft (pr. 1. august 2000).

Med ændringen fik kommunerne bl.a. tillagt kompetence til at træffe afgørelse om, at elevens behov for specialundervisning m.m. skal opfyldes ved amtskommunens foranstaltning. Det er amtskommunen, der skal indrette og sørge for specialundervisningen med udgangspunkt i kommunalbestyrelsens konkrete henvisning af børn og unge til specialundervisning ved amtsrådets foranstaltning. Amtsrådet træffer efter drøftelse med kommunen beslutning om den konkrete foranstaltning.

Den ændrede kompetencefordeling indebærer, at amtet fortsat har ansvaret for udvikling og drift af specialskoletilbud, center- og specialklassetilbud og specialrådgivning samt for lands- og landsdelsdækkende institutioner til børn og unge, hvis udvikling kræver en særlig vidtgående hensyntagen eller støtte. Den vidtgående specialundervisning kan fortsat finde sted i almindelige klasser (enkeltintegrerede) eller specialklasser i folkeskolen mv.

Kommunerne betaler amterne et såkaldt kommunalt [takstbeløb](#) for elever i den vidtgående specialundervisning i folkeskolen. Dette takstbeløb var i 2003 på 176.295 kr., i 2004 på 181.405 kr. og er i 2005 på 185.055 kr.

I publikationen indgår ikke oplysninger om børn, der endnu ikke har påbegyndt skolegangen, men som er henvist til specialpædagogisk bistand, iht. folkeskolelovens § 4, stk. 2.

Undervisningsministeriet overførte pr. 1. januar 2004 hovedparten af statistik- og analyseopgaver fra ministeriet til UNI•C. De overførte opgaver er dataindsamling, datamodtagelse, databehandling, analyser og formidling af statistik og analyser. Publikationen er udarbejdet af UNI•C Statistik & Analyse.

Resumé

■ I 2004/05 er der 10.233 elever, som modtager vidtgående specialundervisning. Det er en stigning på 365 elever set i forhold til 2003/04. I perioden 1994/95 til 2004/05 er antallet af elever i den vidtgående specialundervisning steget med knap 57%. I samme periode steg elevgrundlaget med ca. 20%.

■ Bornholms Regionskommune og Ribe Amt har, som de eneste undtagelser, haft et fald i antallet af henviste elever fra 2003/04 til 2004/05. Den procentvise stigning har været størst i henholdsvis Sønderjyllands Amt (10,1%) og Københavns Kommune (9,5%).

■ Antallet af elever, der modtager særlig tilrettelagt specialundervisning ved private skoler, har siden 1995/96 været konstant stigende. Frekvensen¹ af elever, der modtager særlig tilrettelagt specialundervisning ved privatskoler, er i 2004/05 på 0,80 og 1,38 i folkeskolen.

■ Hovedparten af de 10.233 elever, som er omfattet af den vidtgående specialundervisning i 2004/05, er elever enten i en specialskole eller i en specialklasse/centerklasse. Tendensen inden for de seneste år er, at den gennemsnitlige procentvise ændring pr. år, fra 2000/2001 til 2004/05, har været 5,09% for de elever, der undervises i specialskoler, men kun 2,7% for elever, der undervises i special-/centerklasser. Imellem amterne er der stor forskel på, hvordan eleverne undervises.

■ Generelle indlæringsvanskeligheder er langt den største handicapkategori med 45% af samtlige elever i den vidtgående specialundervisning.

■ 5,2% af de specialundervisnings elever, som går på en amtskommunal skole, undervises uden for deres kommune/amt.

■ 422 børnehaveklassebørn modtager vidtgående specialundervisning i 2004/2005.

■ 1.380 elever er nyvisiterede i skoleåret 2004/2005.

¹ Frekvensen ved private skoler er beregnet ud fra det samlede elevtal (bh. – 10. kl.) i skolerne, mens frekvensen i folkeskolen er beregnet ud fra antallet af 6-16-årige i hele landet.

■ Fra 2001 til 2003 er de konterede udgifter (i faste priser) steget med knap 10%, mens elevtallet er steget med ca. 12%. Hvis man ser på de budgetterede udgifter, så forventes der et fald fra 2003 til 2004 efterfulgt af en stigning i 2005. Ser man på perioden fra 2003 til 2005, så forventes det, at udgifterne stiger med ca. 3%.

■ Når specialundervisning i Danmark sammenlignes med andre europæiske lande, viser det sig, at Danmark sammen med lande som Finland, Island og Norge integrerer en relativ stor del af specialundervisningsleverne i den almene undervisning.

Kommentarer

Ministeriet har fra en række amter modtaget kommentarer til tallene i forbindelse med indberetning af data. En række amter har tillige, i forbindelse med udarbejdelse af publikationen, bidraget med forslag til præcisering af teksten og korrektion/justering af tal.

1. Udviklingen i den vidtgående specialundervisning

Denne statistikpublikation giver et billede af udviklingen inden for den vidtgående specialundervisning siden skoleåret 1994/95. Enkelte tabeller og figurer indeholder tidsserier tilbage til midten af 1980'erne.

Udviklingen er beskrevet ud fra antallet af elever i de vidtgående foranstaltninger sammenholdt med det samlede antal 6 - 16-årige i de enkelte amter samt på landsplan.

2. Metode

For at sikre et ens referencegrundlag for amternes oplysninger er der anvendt baggrundstal fra Danmarks Statistik vedrørende antallet af børn og unge i den undervisningspligtige alder.

Herved undgår man de problemer, der kan opstå ved at basere opgørelsen på de elever, der til enhver tid er elever i folkeskolen, idet alle relevante aldersgrupper medregnes, uanset om de er elever i grundskolen eller på anden måde opfylder undervisningspligten.

Målgruppen for analysen er således antallet af børn og unge i alderen 6 - 16 år pr. 1. januar i hvert af årene fra 1995 til og med 2005. Disse børn og unge vil alt andet lige være dem, som pr. 1. september samme år udgjorde de 7 - 16-årige, som var undervisningspligtige.

Herved medregnes i alt 11 årgange. Dette er gjort, fordi en stor del af de elever, som modtager vidtgående specialundervisning, afslutter grundskolen med et 11. skoleår i 10. klasse. Et udgangspunkt i ti årgange vil derfor give en for høj frekvens, mens det valgte grundlag giver en lidt for lav frekvens, fordi ikke alle modtager 11 års skolegang. Og ikke samtlige amter tilbyder et 11. skoleår.

For at opnå så stor nøjagtighed som muligt i totalopgørelsen over antallet af elever i den vidtgående specialundervisning er der også udregnet en frekvens for de elever, der modtager undervisning ved frie grundskoler, som tilbyder vidtgående specialundervisning (svært handicappede) på linje med folkeskolen. Disse frekvenser fremgår af Tabel 3.4. Frekvensen ved private skoler er beregnet ud fra det samlede elevtal (bh. - 10. kl.) i skolerne, mens frekvensen i folkeskolen er beregnet ud fra antallet af 6 - 16-årige i hele landet.

For Vestsjællands Amt mangler oplysningerne fra 1999. De beregninger, som er foretaget for dette år, hvor oplysningerne mangler, er alene baseret på, hvad der er indberettet. Der er dog i alle tilfælde tale om en god repræsentation.

Der eksisterer forskellig opgørelsespraksis af undervisningen fra amt til amt. Registreringen vedrørende skoleåret 2001/02 var stadig påvirket af det ændrede regelsæt, der trådte i kraft pr. 1. august 2000, og ændringen må formodes også at have påvirket registreringen vedrørende skoleåret 2002/03. Endvidere har København og Frederiksberg kommuner samt Bornholms Regionskommune (fra 1/1-03) en særstatus, da

de varetager såvel primærkommunale som amtskommunale opgaver. Blanke felter i tabellerne afspejler, at den pågældende amtskommune ikke har indberettet oplysninger om det pågældende emne.

3. Elever i den vidtgående specialundervisning og svært handicappede elever

Tabel 3.1 Antal børn og unge i alderen 6 - 16 år

Område/År	1995	1996	1997	1998	1999	2000	2001	2002	2003	2004	2005
Københavns Kommune	33.589	34.639	35.609	36.712	37.998	39.408	40.920	42.293	43.336	44.343	45.876
Frederiksberg Kommune	5.358	5.383	5.498	5.698	5.900	6.077	6.298	6.597	6.826	7.077	7.476
Københavns Amt	71.836	72.685	73.955	75.226	77.401	79.390	81.915	84.574	86.042	87.234	88.866
Frederiksborg Amt	44.311	44.719	45.569	46.478	48.038	49.761	51.736	53.553	55.021	56.466	58.132
Roskilde Amt	27.673	27.711	28.105	28.578	29.674	30.631	32.031	33.273	34.202	35.104	36.185
Vestsjællands Amt	36.545	36.626	37.100	37.381	38.541	39.620	40.885	42.005	43.022	43.538	44.374
Storstrøms Amt	31.427	31.649	31.814	32.023	32.624	33.000	33.741	34.483	35.015	35.282	35.598
Bornholms Regionskommune ¹	6.076	6.082	6.048	6.060	6.021	6.031	6.056	6.203	6.244	6.201	6.150
Fyns Amt	56.273	56.505	57.203	57.708	58.990	60.264	62.122	63.658	64.843	65.838	66.745
Sønderjyllands Amt	34.300	34.402	34.725	34.846	35.413	35.863	36.532	37.137	37.361	37.740	37.781
Ribe Amt	30.620	30.705	30.873	31.114	31.751	32.249	32.974	33.539	33.971	34.358	34.489
Vejle Amt	42.862	43.136	43.668	44.321	45.312	46.296	47.531	49.017	50.222	51.270	52.531
Ringkjøbing Amt	37.823	37.845	37.784	38.104	38.748	39.139	40.048	40.857	41.396	41.806	42.289
Århus Amt	75.128	75.762	76.664	77.868	79.899	81.644	84.010	86.404	88.407	90.162	92.449
Viborg Amt	31.457	31.567	31.686	31.934	32.443	33.027	33.865	34.593	35.172	35.523	36.044
Nordjyllands Amt	62.715	62.881	63.031	63.519	64.655	65.659	67.184	68.697	69.542	69.908	70.505
I alt – Hele landet	627.993	632.297	639.332	647.570	663.408	678.059	697.848	716.883	730.622	741.850	755.490

Kilde: Danmarks Statistiks folketælling pr. 1. januar i hvert af årene 1991 - 2005.

¹Bornholms Regionskommune varetager fra 1/1-03 såvel primærkommunale som amtskommunale opgaver.

Tabel 3.1 viser udviklingen i antallet af 6 - 16-årige i perioden 1995 - 2005. I perioden er gruppen af 6 - 16-årige vokset med 127.497 personer, hvilket svarer til en stigning på 20%.

Tabel 3.2 Antal børn og unge i den vidtgående specialundervisning i folkeskolens 1. - 10. klasse

Område/År	94/95	95/96	96/97	97/98	98/99	99/00	00/01	01/02	02/03	03/04	04/05
Københavns Kommune	390	422	540	588	588	670	953	720	1.082	824	902
Frederiksberg Kommune	46	56	53	63	63	78	75	84	102	104	105
Københavns Amt	818	848	862	983	1.047	1.061	1.039	1.136	1.206	1.173	1.192
Frederiksborg Amt	467	418	486	520	580	599	559	681	713	695	740
Roskilde Amt	289	333	372	350	373	379	322	337	374	395	414
Vestsjællands Amt ¹	276	364	416	453	496	528	563	620	644	692	734
Storstrøms Amt	295	306	329	350	358	368	381	393	455	476	488
Bornholms Regionskommune	59	75	73	77	77	89	56	80	105	137	104
Fyns Amt	613	665	660	725	725	844	980	1.053	1.160	1.186	1.224
Sønderjyllands Amt	306	337	341	371	371	389	379	365	427 ²	486	535
Ribe Amt	291	297	304	311	311	339	328	365	359	326	319
Vejle Amt	458	495	569	566	566	728	761	655	666	685	713
Ringkjøbing Amt	235	276	307	328	338	404	428	418	440	449	468
Århus Amt	931	1.033	1.133	1.196	1.196	1.335	781	821	995	989	996
Viborg Amt	304	330	339	394	394	478	319	328	359	366	375
Nordjyllands Amt	746	801	771	779	779	833	714	742	814	885	924
I alt	6.524	7.056	7.555	8.054	8.262	9.122	8.638	8.798	9.901	9.868	10.233

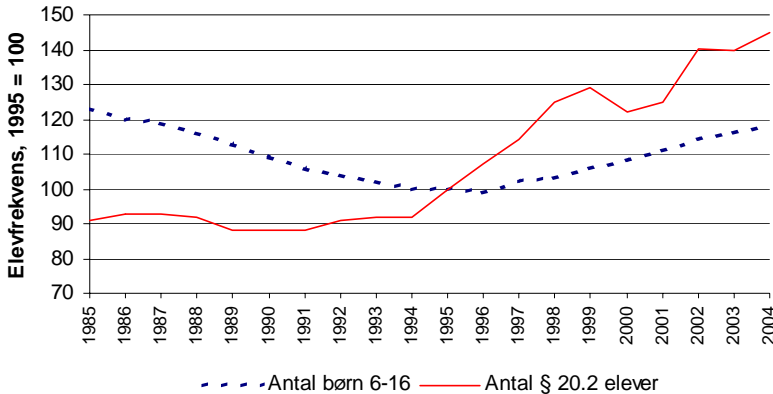
¹Vestsjællands Amt indsendte ikke oplysninger for 1999, hvorfor antallet af elever i 1999 er udregnet på baggrund af landstallene.

²Dette tal er korrigeret i forhold til forrige udgave af publikationen.

Tabel 3.2 viser udviklingen i antal elever i den vidtgående specialundervisning i folkeskolens 1. - 10. klasser for de enkelte amter i perioden 1994/95 til 2004/05.

Fra 1995 til 2004 er elevgrundlaget steget med ca. 20%. I samme periode er antallet af elever i den vidtgående specialundervisning steget med knap 57%. Set over hele perioden (1994/95 til 2004/05) har der været en gennemsnitlig procentvis stigning på 4,6% pr. år. Den største tilvækst i perioden, set fra år til år, er på 1.103 elever (01/02 til 02/03), den mindste tilvækst er på – 484 elever (99/00 til 00/01).

Figur 3.1 Udvikling i antal elever i folkeskolens vidtgående specialundervisning 1. - 10. klasse og det samlede antal 6 - 16-årige



En del af stigningen i antallet af elever i den vidtgående specialundervisning skyldes naturlige årsager, så som ændringer i registreringen, justering af elevtal mv., men sådanne forhold kan ikke forklare den markante tendens, som fremgår af kurven i Figur 3.1. At kurven ”knækker” i 2000/01 og viser et fald i antallet af specialundervisnings elever, hænger formodentlig sammen med de nye finansieringsregler på området. Faldet i 2000/01 havde været større, hvis ikke Københavns Kommune dette år havde en betydelig vækst i elevtallet grundet ændret registrering af elever på døgninstitutioner.

Tallene frem til 2002 viser, at den formodede virkning af de nye finansieringsregler aftog. Der blev registreret en kraftig stigning i antallet af elever i den vidtgående specialundervisning frem til skoleåret 2002/03. Den stagnation, der ses fra 2002/03 til 2003/04, er nu erstattet af en stigning i antallet af elever i den vidtgående specialundervisning.

Umiddelbart før lovændringen i 2000 udgjorde andelen af børn, der blev henvist til vidtgående specialundervisning 1,38% (9.122 elever) af alle 6 - 16-årige. Efterfølgende var der et midlertidigt fald i antallet af visiterede elever, men to år efter lovændringen var andelen af børn, der modtog vidtgående specialundervisning igen 1.38% af alle 6 - 16-årige.

I skoleåret 2003/04 blev der registreret et fald (på 33 elever), set i forhold til året forinden, hvilket betød, at andelen af børn, der blev henvist til vidtgående specialundervisning udgjorde 1,35% (9.868 elever) af alle 6 - 16-årige i skoleåret. Dette fald kan henføres til, at Københavns Kommune reducerede antallet af henviste med næsten ¼ fra 2002/03 til 2003/04. Se også Tabel 4.1.

Den forøgelse i antal elever, der ses fra 2003/04 til 2004/05, tilskrives en generel stigning, regionalt set. Bornholms Regionskommune og Ribe Amt har, som de eneste undtagelser, haft et fald i antallet af henviste elever. Den procentvise stigning fra 2003/04 til 2004/05 har været størst i henholdsvis Sønderjyllands Amt (10,1%) og Københavns Kommune (9,5%).

3.1 Frie grundskoler og svært handicappede elever

Tabel 3.3 Antal elever i de frie grundskoler 1999/00 til 2004/05

Område/År	99/00	00/01	01/02	02/03	03/04	04/05
Københavns Kommune	9.580	9.973	10.248	10.586	11.066	11.332
Frederiksberg Kommune	2.096	2.053	2.220	2.235	2.175	2.125
Københavns Amt	8.443	8.639	8.110	8.765	9.043	9.306
Frederiksborg Amt	6.532	6.642	7.003	7.132	7.771	7.370
Roskilde Amt	2.992	3.103	3.309	3.387	3.519	3.619
Vestsjællands Amt	5.591	5.875	6.221	6.453	6.636	6.886
Storstrøms Amt	3.021	3.125	3.321	3.456	3.620	3.997
Bornholms Regionskommune	765	753	767	756	769	900
Fyns Amt	8.459	8.303	8.681	8.937	9.178	9.517
Sønderjyllands Amt	3.685	3.719	3.757	3.826	4.131	4.263
Ribe Amt	1.557	1.636	1.680	1.752	1.775	1.836
Vejle Amt	4.708	4.884	5.080	5.217	5.476	5.966
Ringkjøbing Amt	2.536	2.675	2.836	2.978	3.027	3.264
Århus Amt	9.160	9.184	9.426	9.553	9.948	10.112
Viborg Amt	1.816	2.053	2.280	2.416	2.484	2.685
Nordjyllands Amt	4.840	4.976	5.172	5.343	5.432	5.585
Hele landet – i alt	75.781	77.593	80.111	82.792	86.050	88.763

Tabel 3.4 Antallet af elever (svært handicappede), som modtager særlig tilrettelagt specialundervisning ved frie grundskoler

Område/År	95/96	96/97	97/98	98/99	99/00	00/01	01/02	02/03	03/04	04/05
Københavns Kommune	30	21	25	27	28	37	38	46	60	76
Frederiksberg Kommune	6	6	7	4	5	2	3	13	11	12
Københavns Amt	29	37	30	35	41	41	38	58	74	74
Frederiksborg Amt	22	19	20	17	24	24	23	28	44	48
Roskilde Amt	7	8	10	9	11	12	15	22	21	22
Vestsjællands Amt	16	20	19	17	22	28	29	34	44	42
Storstrøms Amt	2	3	5	4	4	3	7	8	10	11
Bornholms Regionskommune	3	3	1	2	3	6	5	11	-	18
Fyns Amt	65	67	80	85	81	88	87	117	123	126
Sønderjyllands Amt	11	14	16	19	20	19	20	12	27	30
Ribe Amt	5	4	3	3	1	4	6	11	16	16
Vejle Amt	26	22	25	22	30	29	33	33	28	28
Ringkjøbing Amt	8	8	13	14	13	10	12	9	12	14
Århus Amt	68	61	50	57	65	69	67	116	151	148
Viborg Amt	2	4	4	3	6	6	6	10	15	22
Nordjyllands Amt	18	22	28	21	31	31	24	24	27	27
Hele landet – i alt	318	319	335	339	385	409	413	552	663	714
Procent af samtlige elever i frie grundskoler	0,50	0,45	0,47	0,47	0,51	0,53	0,52	0,67	0,77	0,80

Note: Tallene kan umiddelbart kun sammenlignes med de tre foregående udgaver af "Folkeskolens vidtgående specialundervisning". Tallene i denne udgave er baseret på oplysninger om de af SU-styrelsen, SPS visiterede elever i frie grundskoler, hvilket ikke er tilfældet i udgaverne før 2001/02.

Tabel 3.4 viser, at antallet af elever, der modtager særlig støtte ved private skoler siden 1995/96, har været konstant stigende. Frekvensen er beregnet som den procentvise andel elever af det samlede antal elever i de frie grundskoler.

Frekvensen ved de frie grundskoler ligger på et niveau, der er noget mindre end folkeskolens, hvilket bl.a. hænger sammen med, at de frie grundskoler, modsat folkeskolens, ikke har en forpligtelse til at optage alle børn, som søger skolerne. En anden forskel er, at frekvensen alene er beregnet på baggrund af det samlede elevtal i de frie grundskoler og de svært handicappede elever, som modtager undervisning på de private skoler. Frekvensen for folkeskolen omfatter tillige elever i den vidtgående specialundervisning i amtskommunale og landsdelsdækkende institutioner, og den er beregnet på baggrund af det samlede antal 6 - 16-årige i hele landet.

Den største ændring fra 2003/04 til 2004/05 er registreret i Københavns Kommune med en stigning på 16 elever. Dernæst kommer Viborg Amt, der har en stigning på syv elever. I Århus og Vestsjællands amter er der fra skoleåret 2003/04 til 2004/05 registreret et fald i antallet af elever, som modtager særlig tilrettelagt specialundervis-

ning ved frie grundskoler. Det er her tale om små elevtalsfald på henholdsvis tre og to elever.

4. Udviklingen i frekvensen af elever i den vidtgående specialundervisning

I Tabel 4.1 er udregnet en frekvens, som viser antallet af børn i den vidtgående specialundervisning i procent af det samlede antal børn og unge i aldersgruppen 6 - 16-årige (1. - 10. klasse) fordelt på amter.

Tabel 4.1 Frekvensen af elever i vidtgående specialundervisning i folkeskolens 1. - 10. klasse

Område/År	94/95	95/96	96/97	97/98	98/99	99/00	00/01	01/02	02/03	03/04	04/05	%ændring ¹
Københavns Kommune	1,19	1,26	1,56	1,65	1,64	1,76	2,40	1,76	2,56	1,90	2,03	70,9
Frederiksberg Kommune	0,85	1,05	0,98	1,15	1,23	1,32	1,23	1,33	1,55	1,52	1,48	74,6
Københavns Amt	1,15	1,18	1,19	1,33	1,39	1,37	1,31	1,39	1,43	1,36	1,38	18,8
Frederiksborg Amt	1,06	0,94	1,09	1,14	1,25	1,25	1,10	1,32	1,33	1,26	1,31	23,6
Roskilde Amt ²	1,04	1,20	1,34	1,25	1,31	1,28	1,05	1,05	1,12	1,15	1,18	13,4
Vestsjællands Amt	0,75	1,00	1,14	1,22	1,33	1,37	1,42	1,52	1,53	1,61	1,69	124,8
Storstrøms Amt	0,93	0,97	1,04	1,11	1,12	1,13	1,15	1,16	1,32	1,36	1,38	48,7
Bornholms Regionskommune	1,12	1,23	1,20	1,27	1,35	1,48	0,93	1,32	1,69	2,19	1,68	49,7
Fyns Amt	1,08	1,18	1,17	1,27	1,41	1,43	1,63	1,70	1,82	1,83	1,86	72,1
Sønderjyllands Amt	0,86	0,98	0,99	1,07	1,04	1,10	1,06	1,00	1,14	1,30	1,42	64,8
Ribe Amt	0,94	0,97	0,99	1,01	1,08	1,07	1,02	1,11	1,07	0,96	0,93	-1,2
Vejle Amt	1,06	1,15	1,32	1,30	1,32	1,61	1,64	1,38	1,36	1,36	1,39	31,2
Ringkjøbing Amt	0,61	0,73	0,81	0,89	0,96	1,04	1,10	1,04	1,08	1,08	1,12	83,5
Århus Amt	1,24	1,37	1,50	1,56	1,66	1,67	1,00	0,98	1,15	1,12	1,10	-10,9
Viborg Amt	0,93	1,05	1,07	1,24	1,36	1,47	1,00	0,97	1,04	1,04	1,06	13,5
Nordjyllands Amt	1,18	1,28	1,23	1,24	1,60	1,29	1,09	1,10	1,18	1,27	1,32	12,0
Hele landet – gns.	1,04	1,12	1,19	1,26	1,36	1,38	1,26	1,27	1,38	1,35	1,38	32,6

¹Ændringen i procent er beregnet for perioden 1994/95 til 2004/05.

²Roskilde Amt tilbyder ikke 11. skoleår, hvorfor frekvensen i amtet er undervurderet i Tabel 4.1.

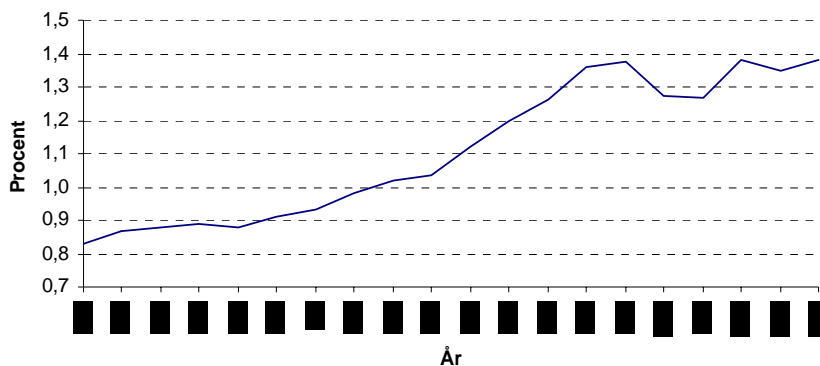
Det fremgår af tabellen, at der er store forskelle i såvel frekvens som udvikling i frekvens mellem de enkelte amter. De største stigninger over perioden findes i Vestsjællands Amt, Ringkjøbing Amt og Frederiksberg Kommune med stigninger på op til 124,78%. Kontrasten hertil er Århus og Ribe amter, som har oplevet et fald på henholdsvis 10,9% og 1,2% i forhold til 1994/95.

I skoleåret 2004/2005 er det Københavns Kommune, der har den højeste henvisningsfrekvens med 2,03, hvilket er en stigning på 0,13% i forhold til året før. Året forinden havde Bornholms Regionskommune den højeste frekvens.

Det skal nævnes, at året 2000/01 er atypisk for Københavns Kommune, da kommunen dette ene år ikke havde § 20.2-elever med ophold på døgninstitutioner, jf. noten til Tabel 5.1. Desuden skal man være varsom med at sammenligne på tværs af amterne og årene imellem, idet indberetningsstrukturen har ændret sig flere gange undervejs.

Det skal også nævnes, at der i amterne er forskel på, hvilket år man startede med at registrere. Dette kan ikke udelukkes, at denne forskel påvirker udviklingen i landsfrekvensen i perioden 1985 - 2004, der er et afbildet i Figur 4.1.

Figur 4.1 Elever i den vidtgående specialundervisning i procent af det samlede antal børn i aldersgruppen 6 - 16-årige



Tabel 4.2 Udvikling i frekvensen af elever i den vidtgående specialundervisning i folkeskolen

Område/År	91/92	92/93	93/94	94/95	95/96	96/97	97/98	98/99	99/00	00/01	01/02	02/03	03/04	04/05
Stigning i forhold til 1990/91	0,02	0,07	0,11	0,13	0,21	0,28	0,35	0,45	0,47	0,35	0,35	0,47	0,44	0,47
Stigning fra år til år	0,02	0,05	0,04	0,02	0,08	0,07	0,07	0,10	0,02	-0,12	0,00	0,12	-0,03	0,03

Tabel 4.2 gengiver, for perioden 1994/95 til 2004/05, udviklingen i landsfrekvensen af elever i den vidtgående specialundervisning. Der ses markante stigninger fra år til år indtil 1998/99, hvorefter udviklingen er stabiliseret, endda med et fald fra 1999/00 til 2000/01, der sandsynligvis hænger sammen med de ændrede regler på området. Fra 2001/02 til 2002/03 ses igen en stigning i frekvensen, som dermed er på niveau med skoleåret 1999/00. Denne stigning stoppede i 2003/04, hvor der blev registreret et lille fald i frekvensen af elever i vidtgående specialundervisning i folkeskolen. Tallene for 2004/05 viser, at der er sket en stigning fra 2003/04 til 2004/05.

5. Foranstaltninger og indretning

5.1 Foranstaltninger

Tabel 5.1 Oversigt over de hyppigst anvendte tilbud i folkeskolens vidtgående specialundervisning i udvalgt skoleår for 1. - 10. klasse

Forkortelser for foranstaltninger:

A: Specialskoler inkl. landsdels- og landsdækkende

B: Special- og centerklasser

C: Almindelige klasser (enkelintegreerede)

D: Undervisning på opholdssted/døgninstitution

Område/ Foranstaltning	1991/92			2000/01				2002/03				2003/04				2004/05			
	A	B	C	A	B	C	D	A	B	C	D	A	B	C	D	A	B	C	D
Københavns Kommune ¹	265	116	21	290	327	66	270	331	338	72	341	428	252	97	19	468	303	114	15
Frederiksberg Kommune	39	3	5	52	9	14	0	65	16	13	8	63	22	12	7	69	22	6	8
Københavns Amt	485	69	196	493	338	163	39	576	391	235	4	605	351	214	5	608	396	188	0
Frederiksborg Amt	163	138	161	288	223	43	5	346	234	59	74	360	204	53	78	361	250	71	58
Roskilde Amt	94	135	60	86	128	108	19	101	172	83	18	192	117	59	27	217	114	53	30
Vestsjællands Amt				332	206	71	18	379	205	43	17	339	178	55	17	359	200	97	26
Storstrøms Amt ²	82	117	73	0	285	70	26	0	362	65	28	0	366	66	44	1	398	54	35
Bornholms Regionskommune	31	8	21	40	9	6	3	57	13	35	0	77	6	35	7	0	0	6	5
Fyns Amt	345	148	80	582	253	100	45	701	268	102	89	727	288	73	98	720	295	89	120
Sønderjyllands Amt	131	132	69	266	47	66	0	328	61	34	4	333	68	31	54	423	26	32	54
Ribe Amt	98	130	29	45	262	19	2	45	247	59	3	54	243	21	5	52	220	32	15
Vejle Amt	196	191	63	318	317	68	58	272	301	27	46	277	312	17	59	283	332	18	60
Ringkøbing Amt	83	128	22	136	254	33	5	150	267	15	4	163	271	14	1	189	263	13	3
Århus Amt	232	300	169	629	74	32	46	674	173	90	58	657	175	91	60	633	183	98	71
Viborg Amt	144	109	18	190	106	17	6	194	129	27	9	197	125	33	11	194	135	35	11
Nordjyllands Amt	249	278	111	220	478	12	4	233	516	58	7	256	531	76	22	262	552	86	24
Antal i alt	2.637	2.002	1.098	3.967	3.316	888	546	4.452	3.693	1.017	710	4.728	3.509	947	514	4.839	3.689	992	535

Note: Bemærk at summen af elever i Tabel 5.1 ikke altid stemmer overens med antallet af elever opgjort i Tabel 3.2. Det skyldes bl.a., at der kun er iberegnet de hyppigst forekommende tilbud.

¹Københavns Kommune besluttede for skoleåret 2001/02 at henføre eleverne på døgninstitutioner (kolonne D) til undervisning i henhold til § 20, stk. 1, da udgifterne var mindre end det kommunale takstbeløb.

²I forbindelse med indberetning for skoleåret 2003/04 har Storstrøms Amt påpeget, at elevtallet for skoleåret 1991/92 er meget højt, når det tages i betragtning, at amtets specialskoler på det tidspunkt var næsten afviklet.

Tabel 5.1 viser de seneste fire skoleårs udvikling, med hvilken foranstaltning eleverne i den vidtgående specialundervisning i folkeskolen tilgodeses. Denne udvikling sammenholdes med tal fra 1991/92. Langt hovedparten af de ca. 10.200 elever, som er

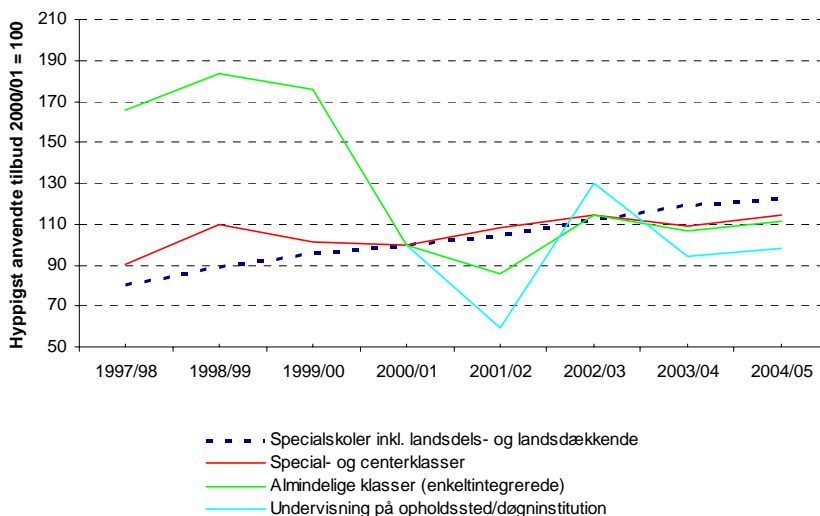
omfattet af denne undervisning i 2004/05, er elever enten i en specialskole eller i en specialklasse/centerklasse.

Det er kun siden 1999/00, at det har været muligt at segregere elevgruppen med undervisning på døgninstitutioner. Elevtallet i denne gruppe er præget af et meget varieret elevtal indberettet fra Københavns Kommune.

Der har siden begyndelsen af 90'erne været en udvikling i retning af, at relativt flere elever undervises i specialklasser, jf. Figur 5.1. Antallet af elever i specialskoler har ligeledes været konstant stigende i perioden.

Hvis man ser på tendensen inden for de seneste år, kan man se, at den gennemsnitlige procentvise ændring pr. år, fra 2000/2001 til 2004/05, har været 5,09% for de elever, der undervises i specialskoler, men kun 2,7% for elever, der undervises i special-/centerklasser. Antallet af elever, der undervises som enkeltintegrerede elever, er steget fra 2003/04 til 2004/05, hvilket svarer til en gennemsnitlig procentvis ændring pr. år på 2,81% siden 2000/01.

Figur 5.1 Udvikling i de hyppigst anvendte tilbud

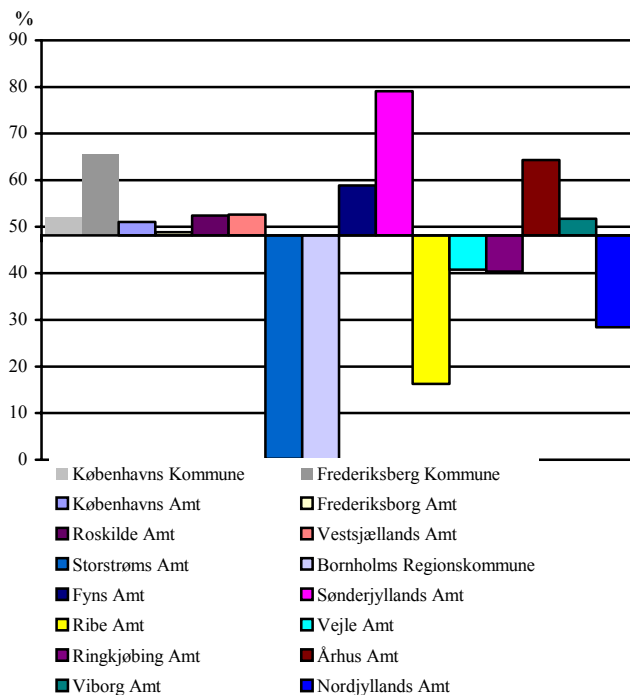


Note: Undervisning på opholdssted og døgninstitution indgik første gang i skoleåret 2000/01.

Ser man på amterne imellem, er der imidlertid stor forskel på, hvor eleverne undervises. De fire nedenstående figurer illustrerer amternes brug af de fire hyppigst anvendte tilbud i folkeskolens vidtgående specialundervisning i skoleåret 2004/05 og viser, hvordan amtet ligger i forhold til landsgennemsnittet.

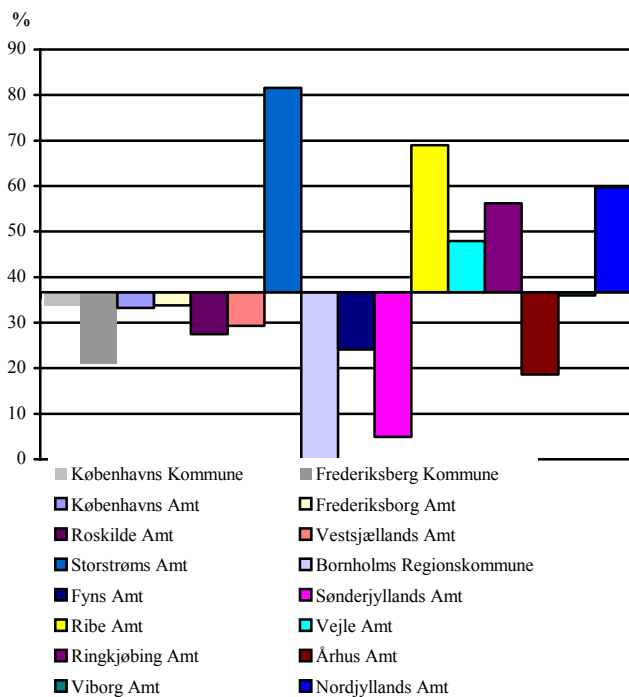
Landsgennemsnittet er brugt som vandret skillelinje for det enkelte tilbud og er oplyst i noten under figuren. Således illustreres, hvilke amter der ligger over, og hvilke der ligger under landsgennemsnittet.

Figur 5.2 Andel af elever der er tilgodeses via Specialskoler inkl. lands- og landsdeldækkende



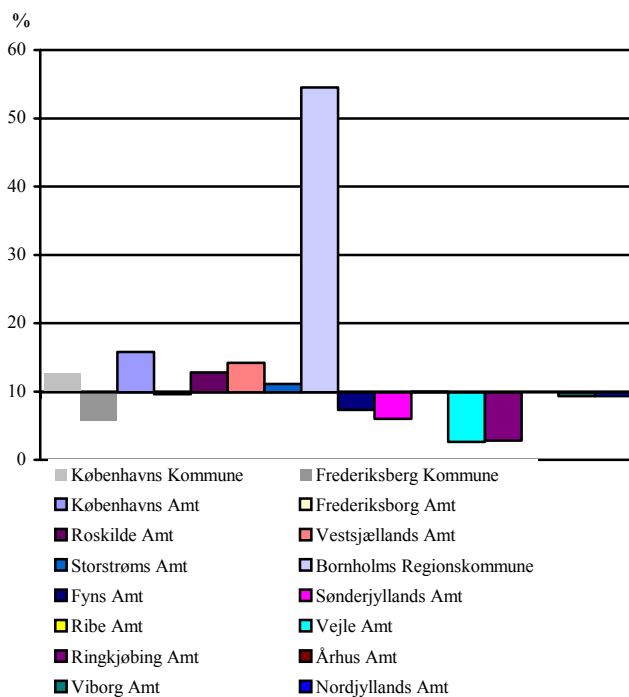
Note: Landsgennemsnit: 48,1%.

Figur 5.3 Andel af elever der er tilgodeses via special- og centerklasser



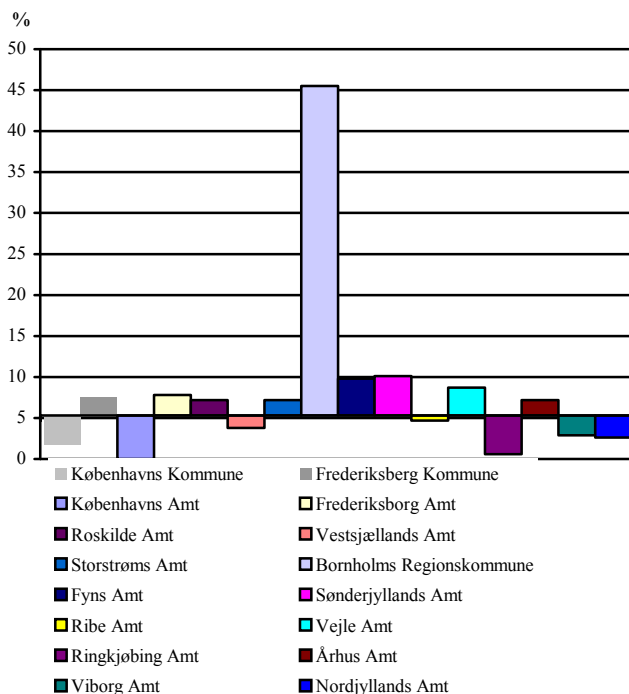
Note: Landsgennemsnit: 36,7%.

Figur 5.4 Andel af elever der er tilgodeses via almindelige klasser (enkeltintegrerede)



Note: Landsgennemsnit: 9,9%.

Figur 5.5 Andel af elever der er tilgodeses via undervisning på opholdssted/døgninstitution



Note: Landsgennemsnit: 5,3%.

Af Figur 5.2 ses det, at specielt Sønderjyllands og Århus amter og Frederiksberg Kommune tilgodeser elever i den vidtgående specialundervisning gennem specialskoler. Figur 5.3 viser, at Storstrøms, Ribe og Nordjyllands amter i høj grad har deres elever, i den vidtgående specialundervisning, placeret i special- og centerklasser. Bornholms Regionskommune tilgodeser, set i forhold til landsgennemsnittet, en meget stor del af deres elever via almindelige klasser (enkeltintegreret), jf. Figur 5.4. Det skal nævnes, at der her kun er tale om seks ud af de i alt 11 elever, som Regionskommunen tilgodeser gennem den vidtgående specialundervisning. De øvrige fem elever undervises på opholdssted/døgninstitution, som også Sønderjyllands og Fyns amter bruger i større omfang end de øvrige amter.

Tabel 5.2 Procentfordelingen af elever inden for de fire (tre for årene før 2000/01) specialundervisningskategorier jf. Tabel 5.1

Foranstaltning / År	1991/92	1997/98	1998/99	1999/00	2000/01	2001/02	2002/03	2003/04	2004/05
Specialskoler	46	42	41	44	47	47	45	49	48
Specialklasser	35	39	40	38	37	41	37	36	37
Integrerede i almindelige skoler	19	19	19	18	10	9	10	10	10
Undervisning på opholdssted					6	4	7	5	5

Antallet af elever, der modtager vidtgående specialundervisning på opholdssteder, er relativt beskedent og udgør 5% i 2004/05. Det svarer til det halve af antallet af enkeltintegrerede elever, som faldt fra skoleåret 1997/98 til skoleåret 2000/01. De efterfølgende år har det ligget på 10% med 2001/02 som eneste undtagelse.

I Tabel 5.3 er vist, hvordan eleverne fordeler sig på årgang/klasse trin relateret til elevens fødselsår. Når opdelingen er foretaget efter fødselsår, skyldes det, at skolerne ofte ikke har mulighed for at kæde det eksakte klasse trin sammen med den enkelte elev i den vidtgående specialundervisning². Opdelingen, i Tabel 5.3, er sket ud fra den betragtning, at en elev, der begyndte i børnehaveklassen i skoleåret 2004/05, typisk er født i 1998 eller 1999. Med andre ord, eleven fylder seks eller syv år i skoleåret 2004/05.

² Viborg Amt gør f.eks. opmærksom på, at deres elever ikke er inddelt i klasser, men inddeles i grupper på tværs af klasser.

Tabel 5.3 Den procentvise fordeling af eleverne i folkeskolens vidtgående specialundervisning på årgang/klasse trin relateret til elevens fødselsår

Område/ Klasse = årgang	BH = 98, 99	97 = 1	96 = 2	95 = 3	94 = 4	93 = 5	92 = 6	91 = 7	90 = 8	89 = 9	(+)88 = 10
Københavns Kommune	1,9	9,4	9,9	8,3	12,2	11,0	11,5	9,4	8,7	8,6	9,1
Frederiksberg Kommune	0,0	9,5	6,7	11,4	7,6	13,3	5,7	4,8	8,6	4,8	27,6
Københavns Amt	1,7	7,9	7,5	10,5	9,8	11,1	11,4	10,5	10,6	8,2	10,7
Frederiksborg Amt	3,9	9,4	10,2	8,3	12,6	10,9	11,1	6,4	10,2	9,2	7,7
Roskilde Amt	1,6	7,4	8,8	8,3	10,9	12,0	11,1	11,3	12,7	9,7	6,0
Vestsjællands Amt	3,9	6,9	11,2	10,6	8,9	10,6	9,9	9,6	10,0	7,6	10,7
Storstrøms Amt	1,8	7,8	9,6	13,5	10,5	12,9	10,7	8,8	9,6	7,6	7,2
Bornholms Regionskommune	1,0	4,8	6,7	14,4	13,5	9,6	6,7	13,5	9,6	6,7	13,5
Fyns Amt	1,4	8,3	8,0	8,9	10,2	10,7	10,5	10,7	10,0	7,9	13,4
Sønderjyllands Amt	3,9	11,7	8,4	10,2	9,3	9,7	9,9	7,9	9,5	9,3	10,1
Ribe Amt	5,8	11,1	8,3	9,4	8,6	8,6	11,4	8,9	9,1	6,9	11,9
Vejle Amt	3,4	9,1	9,6	9,6	10,3	10,4	9,6	11,2	9,8	9,3	7,9
Ringkøbing Amt	2,0	9,3	8,9	8,3	10,9	9,7	7,5	10,1	10,7	9,3	13,1
Århus Amt	3,3	7,0	9,9	9,5	10,0	9,6	10,8	11,1	11,5	8,4	8,9
Viborg Amt	4,3	6,6	7,6	9,9	7,4	11,2	7,9	11,2	11,2	9,1	13,7
Nordjyllands Amt	4,1	9,1	7,7	9,6	10,3	8,8	11,1	11,2	12,6	8,0	7,5
Landsgennemsnit 04/05	2,8	8,5	8,7	10,1	10,2	10,6	9,8	9,8	10,3	8,2	11,2
Landsgennemsnit 03/04	4,2	8,6	9,8	10,8	10,5	9,6	10,0	10,1	9,2	8,8	8,4
Landsgennemsnit 02/03 ¹	3,7	9,7	10,7	10,6	10,0	10,2	10,5	9,5	9,3	7,6	8,3

¹Landsgennemsnittet 02/03 blev korrigeret for manglende data i forrige udgave af publikationen. Tallene er derfor ikke identiske med landsgennemsnittet 02/03, som ses i publikationen "Folkeskolens vidtgående specialundervisning 1991/92 - 2002/03".

Det fremgår, at der er betydelig variation i elevernes fordeling på årgang mellem de enkelte amter. For eksempel har Sønderjyllands Amt 11,7% i 1. klasse, mens Viborg Amt kun har 6,6%, mens landsgennemsnittet er 8,5%. Udviklingen på landsplan i forhold til skoleårene 2002/03 og 2003/2004 år er vist nederst i Tabel 5.3.

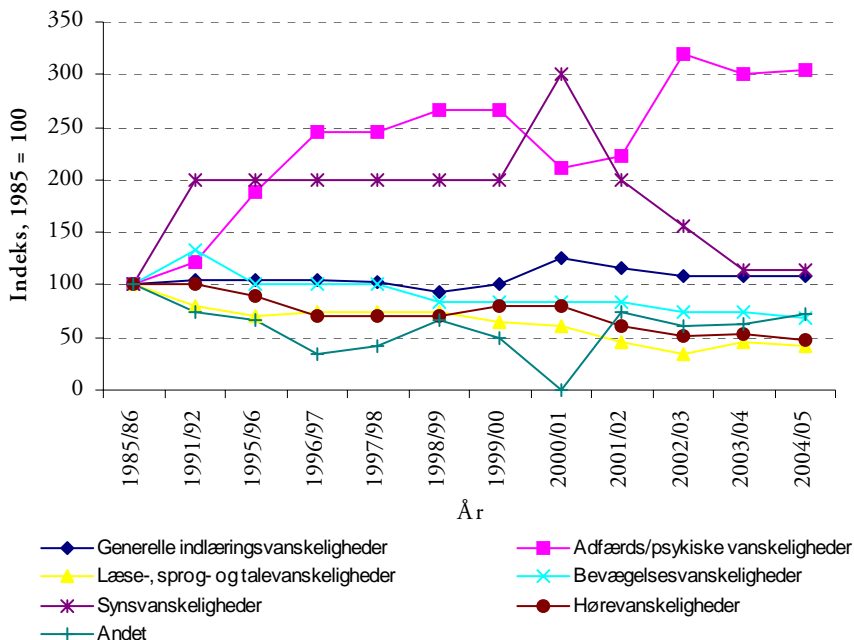
5.2 Handicapkategorier

Tabel 5.4 Den procentvise fordeling af elever i handicapkategorier i udvalgte skoleår

Handicapkategorier / År	85/86	91/92	95/96	96/97	97/98	98/99	99/00	00/01	01/02	02/03	03/04	04/05
Generelle indlæringsvanskeligheder	42	44	44	44	43	39	42	53	49	46	45	45
Adfærds/psykiske vanskeligheder	9	11	17	22	22	24	24	19	20	29	27	27
Læse-, sprog- og talevanskeligheder	20	16	14	15	15	15	13	12	9	7	9	8
Bevægelsesvanskeligheder	6	8	6	6	6	5	5	5	5	4	4	4
Synsvanskeligheder	1	2	2	2	2	2	2	3	2	2	1	1
Hørevanskeligheder	10	10	9	7	7	7	8	8	6	5	5	5
Andet	12	9	8	4	5	8	6	0	9	7	8	9
Alle elever i 1. - 10.kl.	100	100	100	100	100	100	100	100	100	100	100	100

For tallene vedrørende de seneste fire skoleår gælder, at læse-, sprog- og talevanskeligheder-kategorien dækker over to kategorier i amternes indberetninger, nemlig ”svære læsevanskeligheder” og ”sprog- og talevanskeligheder”.

Figur 5.6 Den relative vækst inden for de forskellige handicapkategorier



Følgende tendenser fremgår af tabel 4.4 og figur 4.6:

1. Andelen af elever med generelle indlæringsvanskeligheder har været nogenlunde konstant igennem det meste af registreringsperioden. Der er sket en niveauforskydning de seneste fire skoleår. Gruppen omfatter langt de fleste elever og udgør 45% af alle elever i den vidtgående specialundervisning.
2. Andelen af elever med svære adfærds-/psykiske vanskeligheder steg kraftigt i 2002/03 efter en periode med svag vækst. Samme gruppe faldt svagt fra 29% i 2002/03 til 27% i 2003/04, mens der ingen ændring har været det seneste år. Andelen på 27% i 2004/05 ligger væsentligt over det niveau, der ses ved registreringsperiodens start.
3. Andelen af elever med læse-, sprog- og talevanskeligheder er mere end halveret siden registreringens start og udgør nu mindre end en tiendedel af det samlede antal elever. Fra 2002/03 til 2003/04 registreres en stigning for første gang siden 1996/97, men i 2004/05 er andelen 8%, hvilket er et fald i forhold til året forinden.
4. Andelen af elever med bevægelsesvanskeligheder viser en svagt faldende tendens gennem årene, men da det er et relativt beskedent antal, vil selv små udsving give relativt store udsving i indekset. I 2004/05 er 4% af eleverne placeret under kategorien bevægelsesvanskeligheder.
5. Andelen af elever med synsvanskeligheder er fordoblet fra 1985/86 til 1991/92. Forklaringen er bl.a., at amternes synskonsulentordning og andre ordninger blev udbygget i dette tidsrum. Med et kraftigt fald inden for de seneste fire år er disse elevers absolutte andel dog stadig beskedent.
6. Andel af elever med hørevanskeligheder faldt fra 10% i 1985/86 til 5% i 2002/03, og andelen har siden da ligget konstant. Andelen udgør således stadig cirka 5% af det samlede antal specialundervisnings elever i 2004/05.
7. Gruppen "Andet" udgør i de fleste tilfælde autistiske elever og elever med DAMP. Tallet kan i tidligere år være påvirket af, at Vejle Amt har brugt denne gruppe til registrering af elever anbragt uden for amtet. 9% af eleverne er placeret i denne kategori i 2004/05.

6. Indretning af den vidtgående specialundervisning

For de tre tabeller 6.1, 6.2 og 6.3 gælder, at der er en indbyrdes sammenhæng i opførelsen, således at et fald i den ene form vil medføre en vækst i en eller begge af de andre former.

I Tabel 6.1 er vist, hvordan de enkelte amter har indrettet deres specialundervisning i form af oplysninger om antal specialskoler, og elever opdelt efter, om skolerne drives i amtskommunalt regi eller primærkommunalt regi.

Der foreligger dog ikke oplysninger for samtlige amter, og man skal være opmærksom på, at der kan være sket en ændret registrering i amterne. For de amter, hvor oplysningerne foreligger, kan det konstateres, at Århus Amt har reduceret antallet af institutioner markant fra 2001/02 til 2002/03. Det ses af Tabel 6.1, at antallet af kommunalt drevne institutioner er faldet gennem hele perioden. Dette fald er mest markant fra skoleåret 2000/01 til skoleåret 2001/02, hvor antallet blev halveret. Det hænger sammen med, hvordan Københavns Kommune indplacerer sine institutioner.

6.1 Selvstændige specialskoler

Tabel 6.1 Indretning af den vidtgående specialundervisning - Selvstændige specialskoler

Område / År	Institutioner								Elever							
	Selvstændige specialskoler				Heraf kommunalt drevne				Selvstændige specialskoler				Heraf kommunalt drevne			
	01/02	02/03	03/04	04/05	01/02	02/03	03/04	04/05	01/02	02/03	03/04	04/05	01/02	02/03	03/04	04/05
Københavns	4	14	62 ¹	43	4				312	349	510	534				
Frederiksberg Kommune		1	1			1	1			19	60			19	60	
Københavns Amt	7	7	7	7					541	598	521	581				
Frederiksborg Amt	5	5	5	5	1	1	1	1	305	297	333	353	46	40	42	45
Roskilde Amt		2	3	2		1				69	172	196		51		
Vestsjællands Amt ²	5	5	5						322	379	350	430				1
Storstrøms Amt																
Bornholmst Regionskommune	1	1	2					7	45	57	87					284
Fyns Amt	12	11	11	12					660	720	756	732				
Sønderjyllands Amt	2	2	6	6					268	328	370	441				
Ribe Amt	1	2	2	2					25	46	55	52				
Vejle Amt	5	5	5	5					266	288	287	289				
Ringkøbing Amt	3	3	3	3					145	160	182	198				
Århus Amt	16	6	6	6					678	643	647	658				
Viborg Amt	5	4	4	4					177	191	184	195				
Nordjyllands Amt	6	6	7	7					231	239	259	271				
I alt	72	74	129	102	5	3	2	8	3.975	4.383	4.773	4.930	46	110	102	330

Note: Det kan forekomme, at indberetningen af specialskoler og undervisningscentre relaterer sig til antal steder, hvor hjemmehørende elever undervises, hvilket kan forklare de store udsving i antal institutioner gennem årene. Dette er bl.a. tilfældet ved indberetning af institutioner i Fyns Amt.

¹ Det må formodes, at der i 2003/04 og 2004/05 er sket en fejl i indberetningen af selvstændige specialskoler i Københavns Kommune.

² I Vestsjællands Amt er landsdækkende undervisning ikke inkluderet i opgørelsen.

6.2 Amtslige specialskoler

Til brug for undervisningsministerens besvarelse af et spørgsmål fra Folketingets Uddannelsesudvalg, 2004 - 2005³ om amtskommunale specialskoler, indsamlede Amtsrådsforeningen en række oplysninger om:

- beliggenhedskommune,
- antal elever på hver enkelt skole,
- de pågældende elevers bopælskommuner/-amt

³ 2. samling Alm. del - Spørgsmål 13.

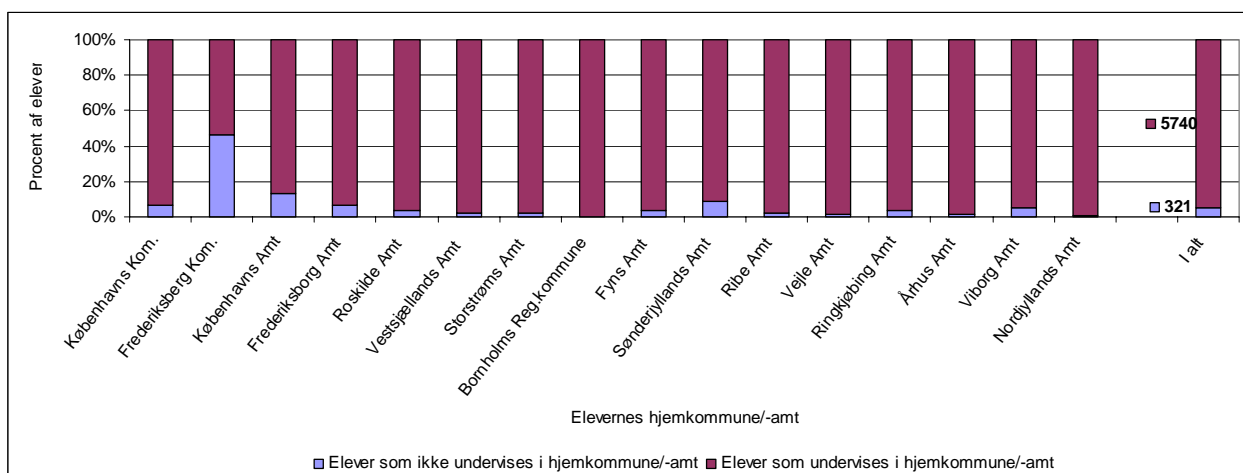
Opgørelsesmetoden i denne særlige undersøgelse er forskellig fra den, der i øvrigt er anvendt i denne publikation, hvorfor elevtal ikke kan sammenlignes umiddelbart. Dele af svaret er opsummeret i Figur 6.1 og Figur 6.2. I figurerne er der fokuseret på andelen af elever, som ikke undervises i deres bopælskommune/-amt, samt en beskrivelse af, hvilke kommuner/amter der er nettomodtagere af elever, som ikke bor i kommunen/amtet.

Når specialundervisningselever ikke undervises i hjemkommunen/-amtet, skyldes det oftest, at eleverne behøver undervisning, som er særlig ressourcekrævende. Eksempelvis undervisning af døve/døvblindfødte og hørehæmmede.

Denne undervisning tilbydes gennem lands- og landsdækkende undervisningstilbud. Dette kan bl.a. ses ud fra Figur 6.2, der viser, at specielt Københavns Amt, Vejle Amt og Nordjyllands Amt alle har skoler med landsdækkende tilbud, hvorfor en relativ stor procentandel af eleverne ikke bor i kommunen/amtet. Det skal nævnes, at Frederiksberg Kommune, som har den største andel af elever, der ikke bor i kommunen, ikke har noget landsdækkende undervisningstilbud.

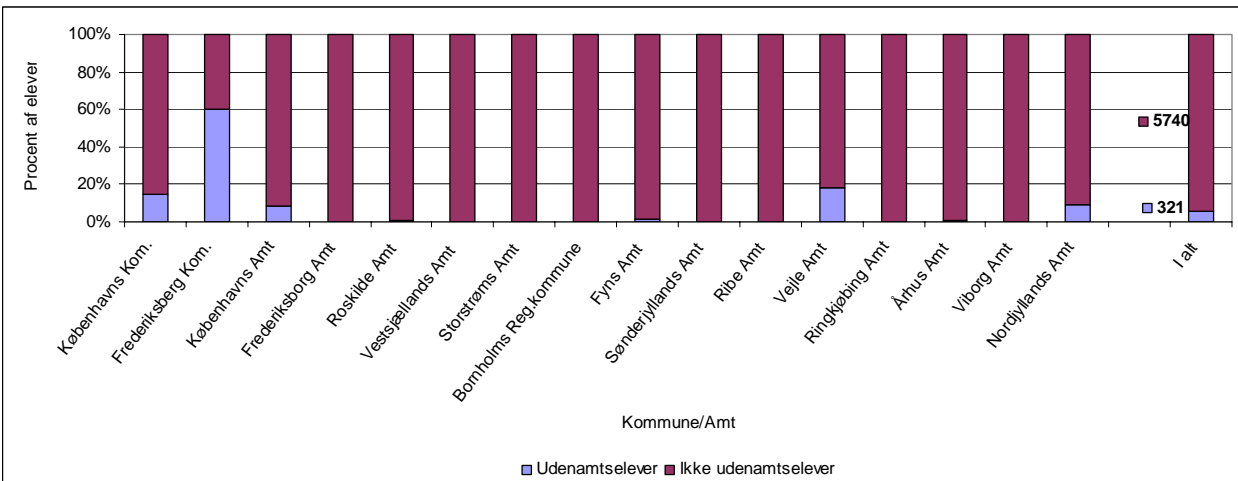
Den procentvise fordeling i Frederiksberg Kommune er baseret på én skole med 58 elever, hvoraf 23 elever bor i Københavns Kommune. Samlet set er det 5,2% af de specialundervisningselever, som går på amtskommunale skoler, der undervises uden for deres kommune/amt⁴.

Figur 6.1 Fordelingen af § 20.2 elever i kommunen/amtet der undervises i deres hjemkommune/-amt eller uden for deres hjemkommune/-amt



⁴ I opgørelsen af elevernes bopæl er der for 30 elevs vedkommende ikke oplyst nogen hjemkommune/-amt. Regnes disse elever med, er det samlet set 5,8% af de specialundervisningselever, som betragtes, der undervises uden for deres kommune/amt.

Figur 6.2 Fordelingen af § 20.2 elever der undervises, men ikke bor i kommunen/amtet.



6.3 Specialundervisningscentre/specialklasserækker og gruppeordninger

Tabel 6.2 og Tabel 6.3 viser henholdsvis antallet af specialundervisningscentre/specialklasserækker og antal gruppeordninger/gruppeintegration/enkeltintegrerede og elever i den vidtgående specialundervisning, der benytter disse.

Ses der bort fra de amter, hvor der ikke foreligger oplysninger, kan det bl.a. konstateres, at Ribe Amt, som reducerede antallet af specialundervisningscentre/specialklasserækker kraftigt fra 2000/01 til 2002/03, igen har reduceret antallet af specialundervisningscentre kraftigt fra 2003/04 til 2004/05. At dette ikke er et enestående tilfælde ses, ved at også Sønderjyllands Amt, Århus Amt og Viborg Amt har reduceret antallet af centre. I Københavns Kommune, Frederiksberg Kommune samt Fyns Amt er der flere centre i 2004/05 end året forinden.

Tabel 6.2 Indretning af den vidtgående specialundervisning – Specialundervisningscentre/specialklasserækker

Område / År	Institutioner								Elev							
	Specialundervisningscentre				Heraf kommunalt drevne				Specialundervisningscentre				Heraf kommunalt drevne			
	01/02	02/03	03/04	04/05	01/02	02/03	03/04	04/05	01/02	02/03	03/04	04/05	01/02	02/03	03/04	04/05
Københavns Kommune ¹	7	8	7	28	7				353	336	230	272				
Frederiksberg Kommune		1	1	2			1			16	20	80			20	
Københavns Amt				0												
Frederiksborg Amt	5	5	5	5	5	5	5	5	188	192	181	182	188	192	181	182
Roskilde Amt		2				1				45				40		
Vestsjællands Amt ²	4				4							149				
Storstrøms Amt	3	3	3	3	3	3	3	3	136	121	171	152	136	121	171	152
Bornholms Regionskommune	1	1			1	1			10	13			10	13		
Fyns Amt	7	8	10	11					274	291	310	301				
Sønderjyllands Amt	2	2	4	1		2			55	61	68	30		61		
Ribe Amt	8	7	10	6	8	7	10	6	295	272	270	258	295	272	270	258
Vejle Amt	4	4	6	6	3	3	4	4	324	322	332	345		156	156	162
Ringkøbing Amt	5	5	5	5	5	5	5	5	276	287	292	287	276	287	292	287
Århus Amt	9	11	20	18	8	11	11	11	107	173	266	220	105	173	178	188
Viborg Amt	5	6	7	6	5	6	7		118	140	142	148	118	140	142	
Nordjyllands Amt	20	20	19	19	20	20	19	19	501	531	546	572	501	531	546	572
I alt	80	85	97	110	69	66	69	53	2.637	2.800	2.828	2.979	1.629	1.986	1.956	1.549

Note: Bemærk at summen af elever i specialundervisningscentre i Tabel 6.2 ikke kan sammenholdes med summen af elever i almindelige klasser (enkelintegreret), som er opgjort i Tabel 5.1.

I forbindelse med vurdering af tallene i Tabel 6.2 er det vigtigt, at man lægger fokus på elevsiden og ikke så meget på institutionssiden, da den af naturlige årsager er vanskeligt at afgrænse.

Tabel 6.3 Indretning af den vidtgående specialundervisning - Antal gruppeordninger/gruppeintegration/enkelintegrerede (elever)

Område / År	2000/01	2001/02	2002/03	2003/04	2004/05
Københavns Kommune	66	69	72	97	114
Frederiksberg Kommune			13	13	
Københavns Amt	504	567	637	602	421
Frederiksborg Amt	112				
Roskilde Amt	109		195	145	137
Vestsjællands Amt					165
Storstrøms Amt	70	257	65	305	336
Bornholms Regionskommune		26	36		
Fyns Amt	171	163	194	174	210
Sønderjyllands Amt	66	29	34	31	86
Ribe Amt	18	56	64	24	33
Vejle Amt	68	21	29	18	18
Ringkøbing Amt	34	18	15	15	16
Århus Amt	32	36	90	91	103
Viborg Amt	17	18	26	33	37
Nordjyllands Amt	24	33	64	80	91
I alt	1.291	1.293	1.534	1.628	1.767

6.4 Børnehaveklassebørn i den vidtgående specialundervisning

Undervisningsministeriet har siden skoleåret 2000/01 bedt amterne om at indberette antal børnehaveklassebørn i den vidtgående specialundervisning.

Tabel 6.4 viser, at der på landsplan skete et fald fra 2001/02 til 2002/03 i antallet af børnehaveklassebørn i den vidtgående specialundervisning i folkeskolen, hvilket til dels hang sammen med manglende indberetninger. Det kan dog konstateres, at der i Frederiksborg Amt næsten skete en halvering i antallet. Ribe Amt havde ligeledes færre børnehaveklassebørn henvist, mens Vejle Amt havde den største vækst blandt de amter, hvor der blev registreret en tilgang af børnehaveklassebørn i den vidtgående specialundervisning.

Tabel 6.4 Antal børnehaveklassebørn i den vidtgående specialundervisning i folkeskolen

Område / År	2001/02	2002/03	2003/04	2004/05
Københavns Kommune	14	16	13	18
Frederiksberg Kommune			1	
Københavns Amt	14	29	57	59
Frederiksborg Amt	61	37	47	54
Roskilde Amt		5	12	18
Vestsjællands Amt	29	2	48	48
Storstrøms Amt		10		
Bornholms Regionskommune	6	1		
Fyns Amt	44	45	54	19
Sønderjyllands Amt	26		37	22
Ribe Amt	38	26	28	42
Vejle Amt	31	40	31	19
Ringkøbing Amt	33	36	40	36
Århus Amt			29	34
Viborg Amt	10	16	16	19
Nordjyllands Amt	23	27	22	34
I alt	329	290¹	435	422

¹ Der er foretaget enkelte korrektioner i elevtallet set i forhold til tidligere udgaver af publikationen.

I 2003/04 skete der på landsplan en samlet stigning på over 150 elever set i forhold til året forinden. Væksten oversteg således forrige års fald. Antallet af børnehaveklassebørn i den vidtgående specialundervisning er højere i 2003/04 end i 2001/02. Specielt i Vestsjællands og Københavns amter blev der registreret en kraftig vækst, men også Frederiksborg og Fyns amter oplevede en relativ kraftig vækst. Nordjyllands Amt, Københavns Kommune og Vejle Amt havde alle et mindre fald i antallet af børnehaveklassebørn i den vidtgående specialundervisning i folkeskolen.

Ser man på udviklingen fra 2003/04 til 2004/05, er der på landsplan et fald i antallet af elever i børnehaveklassen, der modtager vidtgående specialundervisning.

Specielt for Fyns, Sønderjyllands og Vejle amter er der registreret et stort fald (62 elever). Mere en halvdelen af dette fald beror på udviklingen i Fyns Amt. Af de amter, der har oplevet en stigning i antallet af elever, er det Nordjyllands Amt, som har oplevet den største stigning (15 elever).

7. Visiterede til specialundervisning

Tabel 7.1 viser antallet af elever i 1. - 10. klasse, der er henvist til den vidtgående specialundervisning sammenholdt med, hvor mange af disse der er nyvisiteret. I nyvisiterede kan indgå børnehavkelevere, jf. noten til tabellen.

Man skal være varsom med at sammenligne landstotalerne for de tre år, da der ikke foreligger oplysninger for samtlige amter. I 2004/05 er der 1.380 nyvisiterede elever i den vidtgående specialundervisning ud af det samlede antal på 10.233 elever. Københavns Amt, som har det næststørste antal elever i den vidtgående specialundervisning, har det største antal nyvisiterede elever. Fyns Amt, der har det største antal elever i den vidtgående specialundervisning, har i 2004/05 kun det femtestørste antal af nyvisiterede elever.

Ser man på den største ændring i antallet af nyvisiterede elever, springer Bornholms Regionskommune, Fyns Amt og Vejle Amt i øjnene med et fald på henholdsvis 137, 76 og 72 elever. Københavns Kommune og Vestsjællands Amt har haft den største stigning i antallet af nyvisiterede elever med henholdsvis 167 og 91 elever.

Tabel 7.1 Samlet antal elever i den vidtgående specialundervisning i folkeskolen, samt heraf nyvisiterede elever

Område / År	2001/02		2002/03		2003/04		2004/05	
	Antal elever	Heraf nyvisiterede	Antal elever	Heraf nyvisiterede	Antal elever	Heraf nyvisiterede	Antal elever	Heraf nyvisiterede
Københavns Kommune	720	175	1.082	112	824	130	902	167
Frederiksberg Kommune	84	5	102	8	104	7	105	27
Københavns Amt	1.136	291	1.206	289	1.173	287	1.192	240
Frederiksborg Amt	681	107	713	0	695	0	740	
Roskilde Amt	381	0	374	104	395	101	414	98
Vestsjællands Amt	620	0	644	0	629	0	734	91
Storstrøms Amt	393	0	455	107	476	81	488	74
Bornholms Regionskommune	80	37	105	24	137	137	104	
Fyns Amt	1.053	207	1.160	203	1.186	193	1.224	117
Sønderjyllands Amt	365	0	423	0	486	116	535	69
Ribe Amt	365	102	359	81	326	63	319	55
Vejle Amt	655	162	666	169	685	175	713	103
Ringkøbing Amt	418	56	440	64	449	61	468	59
Århus Amt	821	144	995	0	989	195	996	141
Viborg Amt	328	71	359	36	366	51	375	
Nordjyllands Amt	742	140	814	200	885	168	924	139
I alt	8.842	1.497	9.897	1.361	9.805	1.765	10.233	1.380

Note: Der gøres opmærksom på, at ikke alle amter har opgjort antallet af nyvisiterede, hvorfor en sammenligning på landsplan, de tre år imellem, kan være misvisende. Antallet af nyvisiterede er indberettet på klassetrin. Viborg Amt gør opmærksom på, at deres elever ikke er inddelt i klasser, men inddeles i grupper på tværs af klasser.

Note: Under nyvisiterede elever kan det forekomme, at børnehaveklasselever er medregnet. Dette er tilfældet for nyvisiterede elever i Nordjyllands amt i 2004/05. Her indgår 34 børnehaveklasselever i antallet af nyvisiterede. Disse elever er ikke inkluderet i "antal elever".

Note: Frederiksborg Amt, Bornholms Regionskommune samt Viborg Amt har oplyst, at de i 2004/05 ikke har nogle elever, der er nyvisiteret.

8. Nettodriftsudgifter til undervisning af børn med vidtgående handicap

På baggrund af de regnskabstal og budgetter, som amterne indberetter til Danmarks Statistik vedrørende udgifter og indtægter til den vidtgående specialundervisning, er de samlede nettodriftsudgifter til området beregnet i Tabel 8.1. Det stigende antal elever, der er henvist til den vidtgående specialundervisning, har indtil år 2000 været afspejlet i stigende nettodriftsudgifter for amterne til området.

Det store fald i nettoudgifterne, der ses fra 2000 til 2001, skyldes en ændring i det kommunale takstbeløb for elever i den vidtgående specialundervisning i folkeskolen. Grundet denne ændring kan tallene fra 2001 og frem ikke sammenlignes direkte med resten af de opgjorte tal. Regnskabstal og budgettal er endnu ikke tilgængelige for Bornholms Regionskommune. For at give et klart billede af udviklingen på landsplan, er der derfor udregnet en samlet udgift, eksklusiv Bornholms Regionskommune, nederst i Tabel 8.1. I denne udgave af publikationen er budgettallene for 2004 og 2005 illustreret for at klarlægge tendensen i udgifterne. Nettoudgifterne er opgjort i faste priser (2003 priser).

Amtskommunernes nettoudgifter (i faste priser) steg med 30% i perioden 1995 til 2000. I samme periode steg elevtallet (1. - 10. klasse) med knap 23%⁵. Fra 2001 til 2003 er udgifterne steget med knap 10%, mens elevtallet er steget med ca. 12%. Hvis man ser på de budgetterede udgifter, så forventes der et fald fra 2003 til 2004 efterfulgt af en stigning i 2005. Ser man på perioden fra 2003 til 2005, så forventes det, at udgifterne stiger med ca. 3%.

Man skal være varsom med at sammenligne nettoudgifter amterne imellem, da konteringspraksis kan være meget forskellig fra amt til amt. Visse amter har f.eks. bogført en række fællesudgifter vedrørende voksne og børn på kontoen.

⁵ Denne beregning er eksklusiv elevtallet i Bornholms Regionskommune, da udgifterne for Regionskommunen ikke indgår i beregningen.

Tabel 8.1 Amternes nettoudgifter (2003 priser) for undervisning af børn med vidtgående handicap. (1000 kr.)

Område/År	1995	1996	1997	1998	1999	2000	2001	2002	2003	2004	2005
Københavns Kommune	82.410	85.915	87.036	91.129	104.904	132.311	151.909	183.440	192.504	176.438	192.507
Frederiksberg Kommune	7.746	11.828	9.965	13.798	16.951	17.569	23.130	22.762	25.368	28.793	33.342
Københavns Amt ¹	14.957	13.452	-	223.600	202.510	159.101	114.344	133.486	137.605	119.727	121.015
Frederiksborg Amt	62.612	66.379	70.688	82.800	90.076	73.005	38.505	43.440	41.810	44.330	39.655
Roskilde Amt	53.922	55.660	56.200	58.692	64.512	45.171	36.292	29.786	40.759	41.050	42.470
Vestsjællands Amt	67.734	76.157	85.521	90.626	99.128	76.384	53.147	58.310	24.081	16.880	41.716
Storstrøms Amt	49.638	53.346	55.426	57.120	59.249	40.876	25.760	32.756	38.433	18.241	42.513
Bornholms Regionskommune	11.127	11.302	11.342	10.849	11.496	8.460	4.940	7.464	²		
Fyns Amt	109.012	113.072	123.012	136.747	153.779	111.878	53.823	67.375	73.981	65.720	70.254
Sønderjyllands Amt	55.834	63.103	67.504	66.085	71.613	58.295	32.383	32.731	31.700	29.378	29.847
Ribe Amt	63.373	63.623	69.251	68.743	71.820	54.820	37.380	31.240	33.279	34.533	33.726
Vejle Amt	82.711	90.805	99.946	107.719	122.415	94.617	56.930	54.599	54.827	58.434	61.033
Ringkjøbing Amt	48.054	53.489	58.637	61.698	64.504	52.958	32.534	34.763	38.617	36.667	39.663
Århus Amt	122.682	129.842	140.611	156.388	158.370	147.562	65.949	70.422	57.349	88.349	66.320
Viborg Amt	39.608	42.560	48.780	55.648	62.560	57.737	34.392	38.993	39.469	39.345	41.471
Nordjyllands Amt	124.168	143.504	165.162	177.009	190.011	155.211	80.665	81.763	88.753	84.180	86.104
I alt – Hele landet	995.589	1.074.038	1.149.083	1.458.653	1.543.896	1.285.954	842.085	923.333	918.535	882.065	941.636
I alt (ekskl. Bornholms Regionskommune)	984.462	1.062.736	1.137.741	1.447.804	1.532.401	1.277.494	837.144	915.869	918.535	882.065	941.636

Kilde: Danmarks Statistik – Statistikbanken, samt UNI•C Statistik & Analyses egne beregninger.

Note: Bemærk, at nettoudgifterne for 2004 og 2005 vedrører amtens budgetter.

Note: Det bemærkes, at nettoudgifterne for Roskilde Amt i 2003 i høj grad afviger fra opgørelsen i 2002. Tallet er udregnet på baggrund af oplysninger fra Danmarks Statistik – Statistikbanken. Det bemærkes også, at udgiften i Vestsjællands Amt er mere end halveret fra 2002 til 2003.

Note: København og Frederiksberg kommune samt Bornholms Regionskommune indtager en særstatus, da de varetager såvel primær som amtskommunale opgaver ved den vidtgående specialundervisning.

¹ Tal før og efter 1997 er ikke sammenlignelige, idet amtet i 1998 overgik til nyt økonomisystem og nye konteringsmetoder. Hvis tallene fra 1998 og frem sammenlignes, skal det holdes in mente, at Københavns Amt har påpeget, at der i udgiftstallet for specialundervisning på konto 3.07 også er konteret udgifter til fritidsdelen af helhedstilbuddene. I 2003 er der endvidere konteret køb og salg på de selvstændige fritidshjem.

² Nettoudgifterne og budgetterede udgifter for undervisning af børn med vidtgående handicap er endnu ikke tilgængelig for Bornholms Regionskommune.

Tabel 8.2 viser udviklingen i amtens nettodriftsudgifter med indeks 1995=100. Det fremgår, at Viborg Amt, som det eneste amt, har et uændret udgiftsniveau over perioden 1995 til 2003, men med ikke ubetydelige fluktuationer i perioden. Indekset afspejler bl.a. det varierede antal af henviste elever til den vidtgående specialundervisning fra 1992 til 2000, mens tallene for 2001 til 2003 må betragtes separat.

Budgettallene for 2004 og 2005 viser, at der på landsplan (eksklusiv Bornholms Regionskommune) forventes en stigning i udgifterne set i forhold til 2003. Det er dog ikke en entydig tendens amterne imellem. For eksempel er de budgetterede udgifter i Vestsjællands Amt i 2005 væsentlig højere end de registrerede udgifter i 2003, mens

de budgetterede udgifter (2005) i Københavns Amt er betydeligt lavere end de registrerede udgifter i 2003.

Tabel 8.2 Indekseret udvikling i amternes nettoudgifter (2003 priser) for undervisning af børn med vidtgående handicap (1992 = 100)

Område/år	1995	1996	1997	1998	1999	2000	2001	2002	2003	2004 (budget)	2005 (budget)
Københavns Kommune	100	104	106	111	127	161	184	223	234	214	234
Frederiksberg Kommune	100	153	129	178	219	227	299	294	328	372	430
Københavns Amt ¹	100	90									
Frederiksborg Amt	100	106	113	132	144	117	61	69	67	71	63
Roskilde Amt	100	103	104	109	120	84	67	55	76	76	79
Vestsjællands Amt	100	112	126	134	146	113	78	86	36	25	62
Storstrøms Amt	100	107	112	115	119	82	52	66	77	37	86
Bornholms Regionskommune	100	102	102	98	103	76	44	67	²		
Fyns Amt	100	104	113	125	141	103	49	62	68	60	64
Sønderjyllands Amt	100	113	121	118	128	104	58	59	57	53	53
Ribe Amt	100	100	109	108	113	87	59	49	53	54	53
Vejle Amt	100	110	121	130	148	114	69	66	66	71	74
Ringkøbing Amt	100	111	122	128	134	110	68	72	80	76	83
Århus Amt	100	106	115	127	129	120	54	57	47	72	54
Viborg Amt	100	107	123	140	158	146	87	98	100	99	105
Nordjyllands Amt	100	116	133	143	153	125	65	66	71	68	69
I alt	100	108	115	147	155	129	85	93	92	89	95
I alt (ekskl. Bornholms Reg. Kommune)	100	108	116	147	156	130	85	93	93	90	96

Note: Bemærk, at nettoudgifterne i en tidligere udgave af denne publikation, "Folkeskolens vidtgående specialundervisning 1991/92 - 2002/03", var opgjort i løbende priser, samt at nettoudgifterne for 2004 og 2005 vedrører amternes budgetter.

¹ Tal for årene 1997 - 2005 er ikke taget med i frekvensberegningerne, da de ikke giver det korrekte billede af udviklingen.

² Nettoudgifterne og budgetterede udgifter for undervisning af børn med vidtgående handicap er endnu ikke tilgængelige for Bornholms Regionskommune. Jf. Tabel 8.1.

Tabel 8.3 Nettoudgift (2003 priser) pr. elev i den vidtgående specialundervisning, 1992 til 2003. I 1000 kr.

Område/år	1995	1996	1997	1998	1999	2000	2001	2002	2003	2004 (budget)
Københavns Kommune	204,3	182,3	155,4	155,0	168,6	167,9	177,5	210,6	197,5	206,0
Frederiksberg Kommune	154,4	216,0	174,3	219,0	244,8	228,9	293,7	248,8	246,7	275,7
Københavns Amt ¹	18,0	15,8		221,5	192,3	151,3	105,9	114,6	115,4	101,4
Frederiksborg Amt	140,2	148,7	141,3	151,9	153,2	125,4	63,1	62,6	59,3	62,1
Roskilde Amt	175,5	159,4	154,9	163,2	171,8	127,2	110,6	84,5	106,5	101,9
Vestsjællands Amt	216,6	197,5	198,2	192,4	194,6	140,8	90,6	92,6	36,3	23,8
Storstrøms Amt	165,7	169,0	164,1	161,7	163,6	109,5	66,7	78,2	82,9	37,9
Bornholms Regionskommune	169,4	152,4	151,9	140,9	140,2	112,4	74,9	82,6	²	
Fyns Amt	171,8	170,6	179,0	188,6	198,5	124,2	53,3	61,4	63,2	54,7
Sønderjyllands Amt	175,1	186,3	191,0	178,1	189,2	151,5	86,8	83,7	70,2	58,0
Ribe Amt	215,9	212,1	225,6	221,0	222,6	163,9	108,8	86,2	96,4	106,9
Vejle Amt	174,7	172,7	176,0	190,3	193,2	127,6	79,4	82,8	81,4	83,9
Ringkøbing Amt	190,6	185,1	185,7	185,7	176,5	127,9	76,8	81,4	87,0	80,2
Århus Amt	126,0	120,8	121,3	130,8	126,3	133,6	82,7	78,8	57,8	89,1
Viborg Amt	125,8	127,5	134,8	141,2	145,8	140,2	106,6	114,4	109,1	106,4
Nordjyllands Amt	161,5	182,0	213,3	227,2	237,1	198,1	111,2	105,9	105,2	93,4
I alt	147,6	147,9	147,9	174,1	172,7	144,2	96,5	99,5		
I alt (ekskl. Bornholms Reg. Kommune)	147,4	147,8	148,0	179,5	179,5	144,4	96,9	99,9	94,0	89,1

Kilde: Danmarks Statistik – Statistikbanken, samt UNI•C Statistik & Analyses egne beregninger.

Note: Der er i denne udgave af publikationen brugt en anden beregningsmetode end i tidligere udgaver.

Note: Det bemærkes, at nettoudgifterne for Roskilde Amt i 2003 i høj grad afviger fra opgørelsen i 2002. Tallet er udregnet på baggrund af oplysninger fra Danmarks Statistik – Statistikbanken – Tabel 3.07. Det bemærkes også, at udgiften i Vestsjællands Amt er mere end halveret fra 2002 til 2003.

Note: København og Frederiksberg kommuner samt Bornholms Regionskommune indtager en særstatus, da de varetager såvel primær- som amtskommunale opgaver ved den vidtgående specialundervisning.

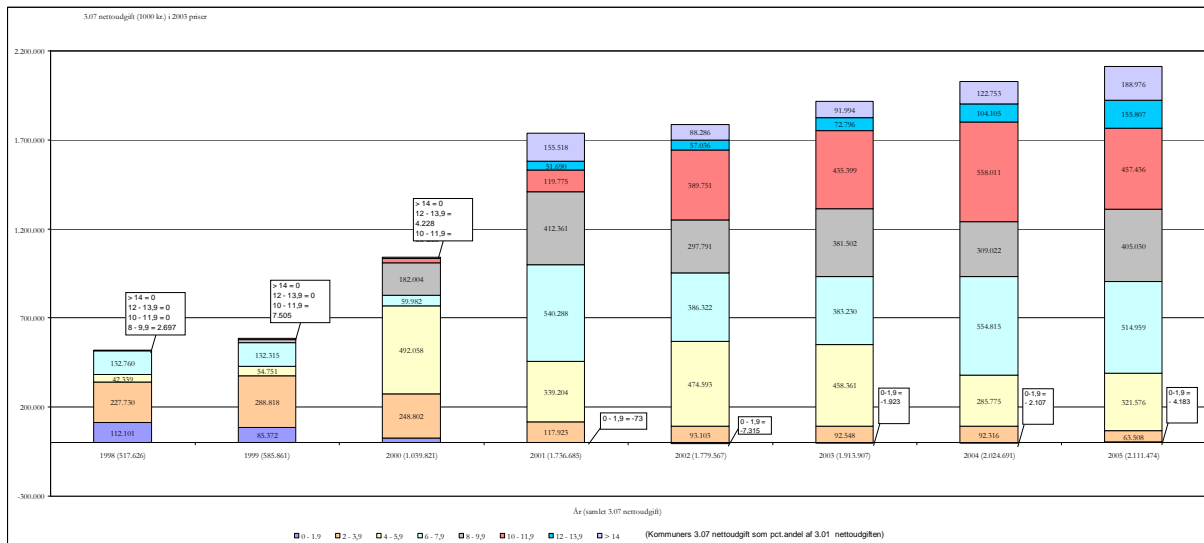
¹ Tal før og efter 1997 er ikke sammenlignelige, idet amter i 1998 overgik til nyt økonomisystem og nye konteringsmetoder. Hvis tallene fra 1998 og frem sammenlignes, skal det holdes in mente, at Københavns Amt har påpeget, at der i udgiftstallet for specialundervisning på konto 3.07 også er konteret udgifter til fritidsdelen af helhedstilbuddene. I 2003 er der endvidere konteret køb og salg på de selvstændige fritidshjem.

² Nettoudgifterne og budgetterede udgifter for undervisning af børn med vidtgående handicap er endnu ikke tilgængelig for Bornholms Regionskommune.

I finansåret 2004 gik der 591.885 elever i folkeskolen eksklusiv elever i den vidtgående specialundervisning. De budgetterede nettoudgifter hertil er ca. 27,2 mia. i 2003 priser. Udgiften i 2004 pr. elev bliver derved 45.923 kr.

Til sammenligning viser Tabel 8.3, at den amtskommunale udgift for en elev i den vidtgående specialundervisning forventes at udgøre 89.126 kr. Hertil kommer det kommunale takstbeløb, som i 2004 udgør 181.405 kr. pr. år.

Figur 8.1 Kommunernes nettoudgifter (1000 kr.) for undervisning af børn med vidtgående handicap. Fordelt efter år og 3.07 nettoudgift procentandel af 3.01 nettoudgift. Opgjort i 2003 priser



Tabel 8.1 viser kommunernes samlede nettoudgifter (opgjort i 2003 priser) til undervisning af børn med vidtgående handicap (præsenteret i parentesen ved siden af det pågældende år).

For at illustrere ændringen i kommunernes udgiftsbyrde er de samlede udgifter for de enkelte år blevet opdelt efter kommunernes nettoudgift til 3.07⁶ (børn med vidtgående handicap) som procentandel af nettoudgift til 3.01⁶ (folkeskolen).

Antallet af kommuner i de enkelte intervaller ses i Tabel 8.4. Sammenholdes Figur 8.1 med Tabel 8.4 ses det, at den samlede nettoudgift for kommunerne i 2003 er 3,385 mia. kr., hvoraf 1,797 mia. kr. betales af 52 kommuner, som har en 3.07 nettoudgift, der overstiger 14% af 3.01 nettoudgiften.

Ud fra Figur 8.1 og Tabel 8.4 ses også, hvordan kommunernes udgifter udvikler sig efter takstomlægningen i år 2000. I 1999 udgjorde nettoudgiften, på konto 3.07, for 137 kommuners vedkommende mindre end 1,9% af de samlede udgifter til folkeskolen. I 2001 er dette tal faldet til 14 kommuner og i 2003 har kun 11 kommuner en nettoudgift på konto 3.07, som udgjorde under 2% af kommunens samlede udgifter til folkeskolen. Ligeledes falder antallet af kommuner, hvor nettoudgiften til undervisning af børn med vidtgående handicap udgør mellem 2 og 3,9% af kommunens samlede udgifter til folkeskolen.

⁶ Konti i det kommunale budget- og regnskabssystem.

Fra 2000 til 2003 er den samlede nettoudgift (3.07) for kommunerne steget med knap 0,9 mia., hvilket skal ses i sammenhæng med takstomlægningen i 2000, der som følge af den ændrede opgavefordeling indebærer en overførsel fra det amtslige til det kommunale bloktilskud. Fuldt indfaset blev det amtslige bloktilskud således reduceret med 0,96 mia. kr. (opgjort i 2001 prisniveau), hvilket svarer til 1,05 mia. kr. i 2003. Dette beløb var udtryk for omfanget af § 20.2-foranstaltninger mellem det gamle og det nye takstbeløb, som herved forventedes fremover at blive en kommunal opgave, samt takstforøgelsen for de § 20.2-elever, der fortsat måtte forventes at forblive en amtslig opgave, nemlig de foranstaltninger der udgiftsmæssigt oversteg det nye takstbeløb.

Budgettallene for 2004 og 2005 viser en fortsat stigende tendens i antallet af kommuner, hvor udgiften til den videregående specialundervisning udgør en større og større andel af den samlede udgift til folkeskolen.

Tabel 8.4 Antal kommuner inddelt efter konto 3.07 nettoudgift som procentandel af 3.01 nettoudgift

3.07 nettoudgift som procentandel af 3.1 nettoudgift	1998	1999	2000	2001	2002	2003	2004 (budget)	2005 (budget)
< 1,9	155	137	43	14	15	11	9	12
2 - 3,9	88	100	103	45	34	29	27	24
4 - 5,9	19	24	91	74	76	81	53	49
6 - 7,9	8	7	17	73	68	61	87	82
8 - 9,9	1	1	12	33	38	47	44	49
10 - 11,9	0	1	3	17	21	20	24	25
12 - 13,9	0	0	1	7	8	10	13	15
> 14	0	0	0	7	10	11	14	15
I alt	271	270	270	270	270	270	271	271

Kilde: Danmarks Statistik – Statistikbanken og UNI•C Statistik & Analyses egne beregninger.

For de 270 kommuner, som betragtes i tabel 7.4, er den registrerede nettoudgift til folkeskolen i 2003 27,4 mia. For de samme kommuner er den registrerede nettoudgift til elever i den vidtgående specialundervisning 1,9 mia. kroner.

9. Specialundervisning i Europa

Antallet af elever i den vidtgående specialundervisning er som nævnt i kapitel 2 steget til 10.233 og udgør dermed 1,38% af 6 - 16-årige i Danmark⁷.

For at belyse udviklingen i specialundervisningen i Danmark i et europæisk perspektiv er andelen af elever i den vidtgående specialundervisning sammenholdt med en række europæiske lande.

I EU-landene går udviklingen i retning af at inkludere elever med særlige undervisningsmæssige behov i det almene skolesystem, og det sker bl.a. gennem støtte til lærerne i forskelligt omfang, f.eks. i form af støttepersonale, materialer, efteruddannelse og forskellige former for understøtning til undervisningen.⁸

Danmark praktiserer det, man kalder et flerstrengt undervisningssystem, hvilket betyder, at der er flere forskellige tilgange til inkluderende undervisning. Systemet i Danmark er blot en af tre hovedkategorier⁹, når man betragter metoder til at inkludere elever med særlige behov i undervisningen. Internationale sammenligninger besværliggøres af, at mange lande er svære at placere i en bestemt kategori.

Der er stor forskel på definitioner og kategoriseringer inden for specialundervisningsområdet. For eksempel definerer Danmark kun to typer af særlige behov, mens Polen inddeler elever med særlige behov i mere end 10 kategorier. Dette illustrerer tydeligt, at man skal være varsom med at sammenligne landene direkte og i stedet fokusere på eventuelle internationale trends eller forskel på samme.

I Tabel 9.1 ses en sammenligning af udvalgte lande. Tabellen giver et indtryk af forholdet mellem antallet af elever i den skolepligtige alder, andelen af elever med særlige undervisningsmæssige behov og andelen af elever i segregerede foranstaltninger.

⁷ Folketinget behandler i skrivende stund forslag til ændring af Folkeskoleloven, L 108, med henblik på pr. 1.1.2007 at afskaffe begrebet vidtgående specialundervisning.

⁸ Kilde: [European Agency for Development in Special Needs Education og EURYDICE - informationsnetværket for uddannelse i Europa](#).

⁹ Det *enstrengede* og *tostrengede* undervisningssystem udgør de to andre hovedkategorier. Det *enstrengede* undervisningssystem kan karakteriseres ved, at næsten alle elever inkluderes i det almene skolesystem, hvilket understøttes af en række foranstaltninger og services rettet mod det almene system. Det *tostrengede* system indeholder to klart adskilte systemer. Elever med særlige undervisningsmæssige behov placeres sædvanligvis i specialskoler eller -klasser, og hovedparten af de elever, som officielt er registreret med særlige undervisningsmæssige behov, følger således ikke læseplanen i det almene system.

Tabel 9.1 Foranstaltninger for elever med særlige undervisningsmæssige behov¹⁰ i udvalgte lande

	Elever i den skolepligtige alder	Elever med særlige undervisningsmæssige behov (i %)	Elever i segregerede foranstaltninger (i %) ¹¹	År
Danmark	670.000	11,90%	1,50%	2000/2001
Sverige	1.062.735	2,00%	1,30%	2001
Norge	601.826	5,60%	0,50%	2001
Island	42.320	15,00%	0,90%	2000/2001
Finland	583.945	17,80%	3,70%	1999
Belgien (DE)	9.427	2,70%	2,30%	2000/2001
Belgien (F)	680.360	4,00%	4,00%	2000/2001
Belgien (NL) ¹²	822.666	5,00%	4,90%	2000/2001
Frankrig	9.709.000	3,10%	2,60%	1999/2000/2001
Holland ¹³	2.200.000	2,10%	1,80%	1999/2000/2001
Irland	575.559	4,20%	1,20%	1999/2000
Italien	8.867.824	1,50%	< 0,5%	2001
Litauen	583.858	9,40%	1,10%	2001/2002
Luxembourg	57.295	≈ 2,6%	≈ 1,0%	2001/2002
Polen	4.410.516	3,50%	2,00%	2000/2001
Portugal	1.365.830	5,80%	< 0,5%	2000/2001
Schweiz ¹⁴	807.101	6,00%	6,00%	1999/2000
Storbritannien	9.994.159	3,20%	1,10%	1999/2000
Tyskland	9.159.068	5,30%	4,60%	2000/2001
Ungarn	1.191.750	4,10%	3,70%	1999/2000
Østrig	848.126	3,20%	1,60%	2000/2001

Kilde: European Agency og Eurydice

Som man kunne forvente, er der stor forskel mellem landene. Enkelte lande registrerer en samlet andel af elever med særlige undervisningsmæssige behov på ca. 1 - 2% (f.eks. Italien og Sverige), mens andre registrerer mere end 10% (Danmark, Finland og Island).

Forskellene kan i høj grad tilskrives forskelle i metoder og indikatorer for vurdering af elever med særlige behov samt forskellige regler for tilskudsordninger og foranstaltninger. Det skal påpeges, at tallene ikke viser noget om forskelle mellem landene i det faktiske antal af elever med særlige undervisningsbehov.

¹⁰ Se www.european-agency.org (National Overviews) for mere detaljerede statistiske data for hvert land.

¹¹ "Segregerede foranstaltninger" henviser i denne sammenhæng til specialskoler og specialklasser med heltidstilbud.

¹² Flamsk Belgien har særlige supplerende undervisningsprogrammer i det almene skolesystem (f.eks. til elever fra socialt udsatte familier, flygtninge etc.). Skolerne får ekstra bevillinger til dette. Antallet af elever i denne målgruppe er ikke inkluderet i antallet af elever med særlige undervisningsmæssige behov, da disse kun omfatter elever med psykiske og fysiske handicap, syns- og hørehandicap, svære indlæringsvanskeligheder og emotionelle/adfærdsmæssige vanskeligheder.

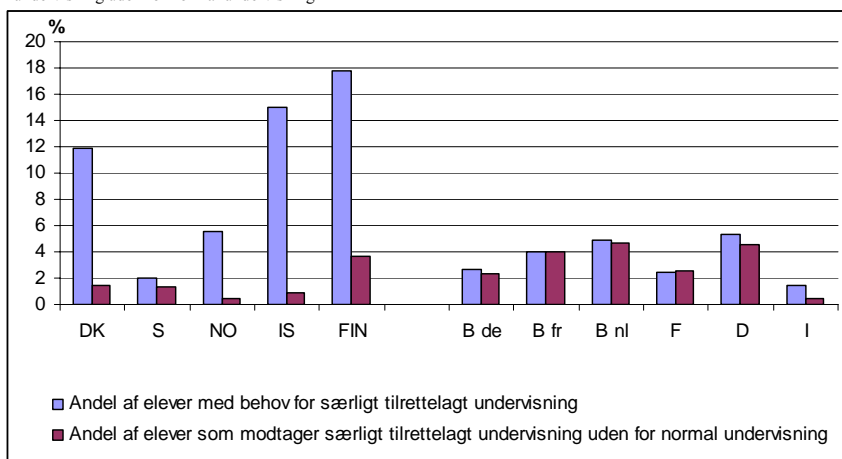
¹³ Andelen af elever med særlige behov er faldet drastisk i Holland i de senere år, da ændringer i lovgivningen har medført, at en del tidligere specialskoler nu hører under det almene skolesystem.

¹⁴ Nationale data skelner ikke mellem elever med særlige undervisningsmæssige behov i inkluderende og segregerede foranstaltninger (en del elever med særlige behov i det almene system registreres ikke særskilt).

I Figur 9.1 illustreres andelen af elever med behov for særlig tilrettelagt undervisning, samt andelen af elever som modtager særlig tilrettelagt undervisning uden for normal undervisning. Igen er det vigtigt at påpege, at data er baseret på det enkelte lands definitioner og kategorier inden for specialundervisningsområdet.

Det ses tydeligt, at f.eks. Danmark, Norge, Finland og Island søger at integrere de fleste elever med særlige behov i den almindelige undervisning, mens lande som Belgien, Frankrig og Holland i langt højere grad underviser disse elever separat.

Figur 9.1 Andel af elever med behov for særlig tilrettelagt undervisning og andel af elever som modtager særlig tilrettelagt undervisning uden for normal undervisning



Kilde: European Agency for Development in Special Needs Education and Eurydice