



**Folkeskolens
vidtgående
specialundervisning
1991/92 - 2003/04**

Folkeskolens vidtgående specialundervisning 1991/92 – 2003/04

Institutionsstyrelsens serie statistiske
analyser af uddannelserne

Titel: Folkeskolens vidtgående specialundervisning 1991/92 - 2003/04

Noter: Publikationen indgår i Institutionsstyrelsens serie statistiske analyser af uddannelserne

Udgiver: Undervisningsministeriet

Institution: Undervisningsministeriet

Copyright: Undervisningsministeriet

Forfattere: UNI•C Statistik & Analyse for Undervisningsministeriet

Serieredaktion: Werner Hedegaard

Andre bidragydere: (Grafisk tilrettelægning: Jens Andersen, Omslag: Lars Liin)
Schultz Grafisk (Web)

Emneord: Vidtgående specialundervisning, henvisningsfrekvens til vidtgående specialundervisning, foranstaltning og indretning af vidtgående specialundervisning, visiterede til vidtgående specialundervisning, nettodriftsudgifter til vidtgående specialundervisning

Resumé: I skoleåret 2003/04 er der henvist 9.868 elever (1.-10. klasse) til folkeskolens vidtgående specialundervisning, hvor det året inden var 9.897 elever. Antal elever, der er henvist til den vidtgående specialundervisning i de enkelte amter fremgår af publikationen.

Henvisningsfrekvensen til den vidtgående specialundervisning siden 1985 fremgår af publikationen. Det er først i de seneste år, at stigningen er aftaget. De udsving, der er i de seneste år, kan til dels forklares ved amternes inkl. København og Frederiksberg kommuners forskellige afgrænsninger af elevgruppen, der er omfattet af § 20, stk. 2 undervisningen. I publikationen er endvidere belyst, hvordan specialundervisningen er tilrettelagt samt bl.a. udviklingen i udvalgte handicap kategorier.

I publikationen er endelig medtaget oplysninger om nettodriftsudgifter til denne undervisning. I faste priser er udgifterne siden 1992 steget med 26 pct., mens elevtallet i samme periode steg med knap 60 pct. Her skal det erindres, at der i forbindelse med ændringen af folkeskoleloven (ændret opgavefordeling) fra august 2000 blev aftalt en betydelig samtidig stigning i kommunernes takstbeløb til amtskommunerne.

Sprog: Dansk

URL: pub.uvm.dk/2004/vidtgaende

Den elektroniske udgaves ISBN: 87-603-2291-8

Den elektroniske udgaves ISSN: 1399-6207

Den trykte udgaves ISBN: publikationen findes kun i elektronisk udgave

Den trykte udgaves ISSN: publikationen findes kun i elektronisk udgave

Pris for den elektroniske udgave: 0 DKK

Version: 1.0

Versionsdato: 2005.01.12

Publiceringsstandard nr.: 2.0

Henvendelse vedrørende publikationen:

chefkonsulent Jens Andersen, Tlf.: 35 87 83 45 eller e-mail: Jens.Andersen@uni-c.mail.dk

Forord

Med "Folkeskolens vidtgående specialundervisning 1991/91 - 2003/04" foreligger 4. udgave af denne netpublikation fra Undervisningsministeriet. Oplysninger, der vedrører skoleår før 2000/01, er baseret på tidligere offentliggjorte tal fra Amtsrådsforeningen.

Skoleåret 2000/01 var det tidspunkt, hvor en ændret opgavefordeling vedrørende den vidtgående specialundervisning trådte i kraft (pr. 1. august 2000).

Med ændringen fik kommunerne bl.a. tillagt kompetence til at træffe afgørelse om, at elevens behov for specialundervisning m.m. skal opfyldes ved amtskommunens foranstaltning. Det er amtskommunen, der skal indrette og sørge for specialundervisningen med udgangspunkt i kommunalbestyrelsens konkrete henvisning af børn og unge til specialundervisning ved amtsrådets foranstaltning. Amtsrådet træffer efter drøftelse med kommunen beslutning om den konkrete foranstaltning.

Den ændrede kompetencefordeling indebærer, at amtet fortsat har ansvaret for udvikling og drift af specialskoletilbud, center- og specialklassetilbud og specialrådgivning samt for lands- og landsdelsdækkende institutioner til børn og unge, hvis udvikling kræver en særlig vidtgående hensyntagen eller støtte. Den vidtgående specialundervisning kan fortsat finde sted i almindelige klasser (enkeltintegrerede) eller specialklasser i folkeskolen mv.

Kommunerne betaler amterne et såkaldt kommunalt takstbeløb for elever i den vidtgående specialundervisning i folkeskolen, der i 2001 var på 166.440 kr. i 2002 på 170.820 kr. og i 2003 er på 176.295 kr.

I denne netpublikation indgår ikke oplysninger om børn, der endnu ikke har påbegyndt skolegangen, men som er henvist til specialpædagogisk bistand, iht. folkeskolelovens § 20, stk. 2.

Undervisningsministeriet har pr. 1. januar 2004 overført hovedparten af statistik- og analyseopgaver fra ministeriet til UNI-C. De overførte opgaver er dataindsamling, datamodtagelse, databehandling, analyser og formidling af statistik og analyser. Denne netpublikation er udarbejdet af UNI-C, Statistik & analyse

Kommentarer

Ministeriet har fra en række amter modtaget kommentarer til tallene i forbindelse med indberetning af data. En række amter har tillige, i forbindelse med udarbejdelse af publikationen, bidraget med forslag til præcisering af teksten og korrektion/justering af tal.

3 Forord

4 Kommentarer

7 1 Udviklingen i den vidtgående specialundervisning

8 2 Metode

9 Tabel 2.1 Antal børn og unge i alderen 6-16 år

10 Tabel 2.2 Antal børn og unge i den vidtgående specialundervisning i folkeskolens 1. – 10. klasse

11 Figur 2.1 Udvikling i antal elever i folkeskolens vidtgående specialundervisning 1. - 10. klasse og det samlede antal 6-16 årige

13 3 Udviklingen i frekvensen af elever i den vidtgående specialundervisning

13 Tabel 3.1 Frekvensen af elever i vidtgående specialundervisning i folkeskolens 1. – 10. klasse

14 Figur 3.1 Elever i den vidtgående specialundervisning i procent af det samlede antal børn i aldersgruppen 6-16 årige

15 Tabel 3.2 Udvikling i frekvensen af elever i den vidtgående specialundervisning i folkeskolen

15 Tabel 3.3 Antallet af elever (svært handicappede), som modtager særlig tilrettelagt specialundervisning ved frie grundskoler

17 4 Foranstaltninger og indretning

17 Tabel 4.1 Oversigt over de hyppigst anvendte tilbud i folkeskolens vidtgående specialundervisning i udvalgt skoleår for 1.-10. klasse

18 Figur 4.1 Udvikling i de hyppigst anvendte tilbud

19 Figur 4.2 Andel af elever der er tilgodeses via Specialskoler inkl. lands- og landsdækkende

20 Figur 4.3 Andel af elever der er tilgodeses via special- og centerklasser

20 Figur 4.4 Andel af elever der er tilgodeses via Almindelige klasser (enkeltintegrerede)

21 Figur 4.5 Andel af elever der er tilgodeses via undervisning på opholdsted/døgninstitution

21 Tabel 4.2 Procentfordelingen af elever indenfor de fire (tre for årene før 2000/01) specialundervisningskategorier jf. tabel 4.1

22 Tabel 4.3 Den procentvise fordeling af eleverne i folkeskolens vidtgående specialundervisning på årgang/klasse trin relateret til elevens fødselsår

23 Tabel 4.4 Den procentvise fordeling af elever i handicap kategorier i udvalgte skoleår

23 Figur 4.6 Den relative vækst indenfor de forskellige handicap kategorier

25 5 Indretning af den vidtgående specialundervisning

26 Tabel 5.1 Indretning af den vidtgående specialundervisning - Selvstændige
specialskoler

27 Tabel 5.2 Indretning af den vidtgående specialundervisning -
Specialundervisningscentre

28 Tabel 5.3 Indretning af den vidtgående specialundervisning - Antal
gruppeordninger /gruppeintegration/enkeltintegrerede (elever)

28 Tabel 5.4 Antal børnehaveklassebørn i den vidtgående specialundervisning
i folkeskolen

30 6 Visiterede til specialundervisning

31 Tabel 6.1 Samlet antal elever i den vidtgående specialundervisning i
folkeskolen, samt heraf nyvisiterede elever

32 7 Nettodriftsudgifter til undervisning af børn med vidtgående handicap

33 Tabel 7.1 Amternes nettoudgifter (2003 priser) for undervisning af børn med
vidtgående handicap. (1000 kr.)

34 Tabel 7.2 Indeksret udvikling i amtens nettoudgifter (2003 priser) for
undervisning af børn med vidtgående handicap (1992 = 100)

35 Tabel 7.3 Nettoudgift (2003 priser) pr. elev. 1992 – 2003. I 1000 kr.

36 Figur 7.1 Kommunernes nettoudgifter (1000 kr.) for undervisning af børn
med vidtgående handicap. Efter år og 3.07 nettoudgift pct. andel af 3.01
nettoudgift. Opgjort i 2003 priser

37 Tabel 7.4 Antal kommuner inddelt efter 3.07 nettoudgift pct. andel af 3.01
nettoudgift

1. Udviklingen i den vidtgående specialundervisning.

Denne statistikpublikation giver et billede af udviklingen indenfor den vidtgående specialundervisning siden skoleåret 1991/92. Enkelte tabeller og figurer indeholder tidsserier tilbage til midten af 1980'erne.

Udviklingen er beskrevet ud fra antallet af elever i de vidtgående foranstaltninger sammenholdt med det samlede antal 6 - 16 årige i de enkelte amter samt på landsplan.

2. Metode

For at sikre et ens referencegrundlag for amternes oplysninger, er der anvendt baggrundstal fra Danmarks Statistik vedrørende antallet af børn og unge i den undervisningspligtige alder.

Herved undgår man de problemer, der kan opstå ved at basere opgørelsen på de elever, der til enhver tid er elever i folkeskolen, idet alle relevante aldersgrupper medregnes, uanset om de er elever i grundskolen eller på anden måde opfylder undervisningspligten.

Målgruppen for analysen er således antallet af børn og unge i alderen 6-16 år pr. 1. januar i hvert af årene fra 1991 til og med 2004. Disse vil alt andet lige være dem, som pr. 1. september samme år udgjorde de 7-16 årige, som var undervisningspligtige.

Herved medregnes i alt 11 årgange. Dette er gjort fordi en stor del af de elever, som modtager vidtgående specialundervisning afslutter grundskolen med et 11. skoleår i 10. klasse. Et udgangspunkt i 10 årgange vil derfor give en for høj frekvens, mens det valgte grundlag giver en lidt for lav frekvens, fordi ikke alle modtager 11 års skolegang. Og ikke samtlige amter tilbyder et 11. skoleår.

For at opnå så stor nøjagtighed som muligt i totalopgørelsen over antallet af elever i den vidtgående specialundervisning, er der også udregnet en frekvens, for de elever, der modtager undervisning ved frie grundskoler, som tilbyder vidtgående specialundervisning (svært handicappede) på linie med folkeskolen. Disse frekvenser fremgår af Tabel 3.1.

For Vestsjællands Amt mangler oplysningerne fra de tidligste år. De beregninger, som er foretaget for de år, hvor oplysningerne mangler, er alene baseret på, hvad der er indberettet. Der er dog i alle tilfælde tale om en god repræsentation.

Der eksisterer forskellig opgørelsespraksis af undervisningen fra amt til amt. Registreringen vedrørende skoleåret 2001/02 var stadig påvirket af det ændrede regelsæt, der trådte i kraft pr. 1. august 2000 og ændringen må formodes også at have påvirket registreringen vedrørende skoleåret 2002/03. Endvidere har København og Frederiksberg kommuner samt Bornholms Regionskommune (fra 1/1-03) en særstatus, da de varetager såvel primærkommunale som amtskommunale opgaver.

Blanke felter i tabellerne afspejler, at den pågældende amtskommune ikke har indberettet oplysninger om det pågældende emne.

Tabel 2.1. Antal børn og unge i alderen 6-16 år

Område/År	1991	1992	1993	1994	1995	1996	1997	1998	1999	2000	2001	2002	2003	2004
Københavns Kommune	34.066	33.467	33.060	32.905	33.589	34.639	35.609	36.712	37.998	39.408	40.920	42.293	43.336	44.343
Frederiksberg Kommune	5.701	5.540	5.446	5.402	5.358	5.383	5.498	5.698	5.900	6.077	6.298	6.597	6.826	7.077
Københavns Amt	74.516	72.786	71.398	71.251	71.836	72.685	73.955	75.226	77.401	79.390	81.915	84.574	86.042	87.234
Frederiksborg Amt	47.681	46.258	44.784	44.220	44.311	44.719	45.569	46.478	48.038	49.761	51.736	53.553	55.021	56.466
Roskilde Amt	30.427	29.360	28.317	27.838	27.673	27.711	28.105	28.578	29.674	30.631	32.031	33.273	34.202	35.104
Vestsjællands Amt	38.626	37.730	37.122	36.709	36.545	36.626	37.100	37.381	38.541	39.620	40.885	42.005	43.022	43.538
Storstrøms Amt	33.760	33.000	32.177	31.571	31.427	31.649	31.814	32.023	32.624	33.000	33.741	34.483	35.015	35.282
Bornholms Regionskommune ¹	6.526	6.323	6.219	6.137	6.076	6.082	6.048	6.060	6.021	6.031	6.056	6.203	6.244	6.201
Fyns Amt	60.252	58.970	57.649	56.612	56.273	56.505	57.203	57.708	58.990	60.264	62.122	63.658	64.843	65.838
Sønderjyllands Amt	36.176	35.473	34.795	34.518	34.300	34.402	34.725	34.846	35.413	35.863	36.532	37.137	37.361	37.740
Ribe Amt	32.259	31.746	31.143	30.826	30.620	30.705	30.873	31.114	31.751	32.249	32.974	33.539	33.971	34.358
Vejle Amt	45.937	44.913	43.867	43.123	42.862	43.136	43.668	44.321	45.312	46.296	47.531	49.017	50.222	51.270
Ringkjøbing Amt	41.055	40.092	38.967	38.227	37.823	37.845	37.784	38.104	38.748	39.139	40.048	40.857	41.396	41.806
Århus Amt	79.437	77.759	76.121	75.227	75.128	75.762	76.664	77.868	79.899	81.644	84.010	86.404	88.407	90.162
Viborg Amt	33.493	32.862	32.220	31.860	31.457	31.567	31.686	31.934	32.443	33.027	33.865	34.593	35.172	35.523
Nordjyllands Amt	67.090	65.700	64.258	63.348	62.715	62.881	63.031	63.519	64.655	65.659	67.184	68.697	69.542	69.908
I alt – Hele landet	667.002	651.979	637.543	629.774	627.993	632.297	639.332	647.570	663.408	678.059	697.848	716.883	730.622	741.850

Kilde: Danmarks Statistiks folketælling pr. 1. januar i hvert af årene 1991-2004

¹ Bornholms Regionskommune varetager fra 1/1-03 såvel primærkommunale som amtskommunale opgaver.

Tabel 2.1 viser udviklingen i antallet af 6 – 16 årige i perioden 1991-2004. I perioden er gruppen af 6-16 årige vokset med 74.848. Frem til 1995 var der et fald på ca. 40.000 i aldersgruppen, hvorefter gruppen er vokset med ca. 115.000.

Tabel 2.2. Antal børn og unge i den vidtgående specialundervisning i folkeskolens 1. – 10. klasse

Område/År	91/92	92/93	93/94	94/95	95/96	96/97	97/98	98/99	99/00	00/01	01/02	02/03	03/04
Københavns Kom.	402	405	411	390	422	540	588	588	670	953	720	1.082	824
Frederiksberg Kom	57	46	47	46	56	53	63	63	78	75	84	102	104
Københavns Amt	750	775	782	818	848	862	983	1.047	1.061	1.039	1.136	1.206	1.173
Frederiksborg Amt	462	465	497	467	418	486	520	580	599	559	681	713	695
Roskilde Amt	289	263	303	289	333	372	350	373	379	322	337	374	395
Vestsjællands Amt ¹				276	364	416	453	496	528	563	620	644	692
Storstrøms Amt	272	296	295	295	306	329	350	358	368	381	393	455	476
Bornholms Regionskommune	60	57	65	59	75	73	77	77	89	56	80	105	137
Fyns Amt	573	595	577	613	665	660	725	725	844	980	1.053	1.160	1.186
Sønderjyllands Amt	332	350	323	306	337	341	371	371	389	379	365	427	486
Ribe Amt	257	254	266	291	297	304	311	311	339	328	365	359	326
Vejle Amt	450	468	455	458	495	569	566	566	728	761	655	666	685
Ringkøbing Amt	233	222	239	235	276	307	328	338	404	428	418	440	449
Århus Amt	795	843	868	931	1.033	1.133	1.196	1.196	1.335	781	821	995	989
Viborg Amt	271	282	286	304	330	339	394	394	478	319	328	359	366
Nordjyllands Amt	638	709	699	746	801	771	779	779	833	714	742	814	885
I alt	5.841	6.030	6.113	6.524	7.056	7.555	8.054	8.262	9.122	8.638	8.798	9.897	9.868
Korrigeret ²	6.203	6.389	6.503										

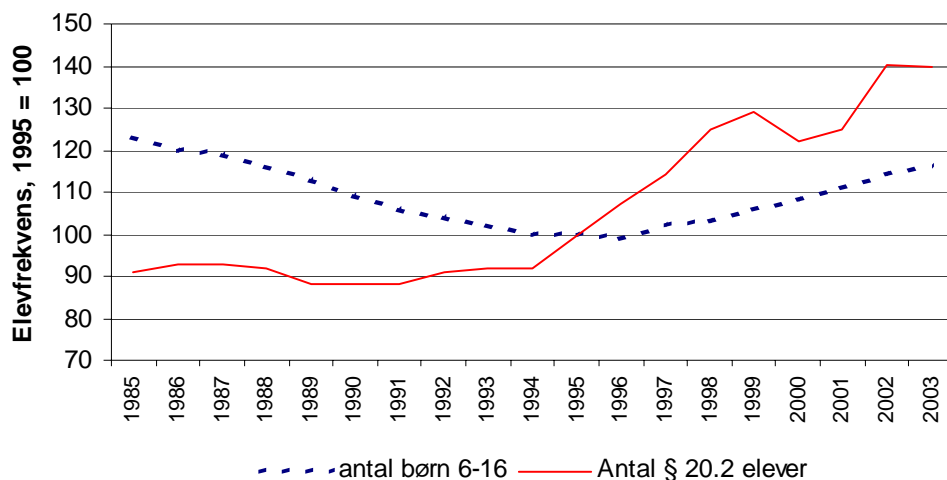
¹ Vestsjællands Amt indsendte ikke oplysninger for 1999, hvorfor antallet af elever i 1999 er udregnet på baggrund af landstallene.

² Den korrigerede sum i Tabel 2.2 ovenfor er beregnet på grundlag af den gennemsnitlige landsfrekvens. I denne sum indgår således et antal elever fra det amt, der ikke har oplyst antallet af elever, beregnet på grundlag af landsfrekvensen i det pågældende år i forhold til det samlede antal 6-16 årige i amtet.

Tabel 2.2 viser udviklingen i antal elever i den vidtgående specialundervisning i folkeskolens 1.- 10. klasser for de enkelte amter i perioden 1991/92 – 2003/04.

Fra 1991 til 1995 faldt det samlede elevgrundlag med godt 6 pct., jf. Tabel 2.1. Til trods for dette betydelige fald steg antallet af elever i den vidtgående specialundervisning med ca. 14 pct. i samme periode. Fra 1995 til 2003 er elevgrundlaget steget med ca. 16 pct. I samme periode er antallet af elever i den vidtgående specialundervisning steget med knap 40 pct. Set over hele perioden har der været en gennemsnitlig procentvis stigning på 3,6 pct. p.a. Dvs. en gennemsnitlig faktisk ændring p.a. på 259 elever.

Figur 2.1. Udvikling i antal elever i folkeskolens vidtgående specialundervisning 1. - 10. klasse og det samlede antal 6-16 årige



En del af stigningen i antallet af elever i den vidtgående specialundervisning kan henføres til naturlige årsager så som ændringer i registreringen, justering af elevtal m.v., men sådanne forhold kan ikke forklare den markante tendens, som fremgår af kurven. At kurven ”knækker” i 2000/01, og viser et fald i antallet af specialundervisnings elever, hænger formodentlig sammen med de nye finansieringsregler på området. Faldet i 2000/01 havde været større, hvis ikke Københavns Kommune dette år havde en betydelig vækst i elevtallet grundet ændret registrering af elever på døgninstitutioner.

Tallene frem til 2002 viser, at den formodede virkning af de nye finansieringsregler aftog, og at der således blev registreret en kraftig stigning af antallet af elever i den vidtgående specialundervisning frem til skoleåret 2002/03.

Umiddelbart før lovændringen i 2000 udgjorde andelen af børn, der blev henvist til vidtgående specialundervisning 1,38 pct. af alle 6 – 16 årige (9.122 elever). Efterfølgende var der et midlertidigt fald i antallet af visiterede elever, men to år efter lovændringen var andelen af børn, der modtog vidtgående specialundervisning igen 1,38 pct. af alle 6 – 16 årige. I skoleåret 2003/04 registreres et fald (på 33 elever), set i forhold til året forinden, hvilket betyder at an-

delen af børn, der henvises til vidtgående specialundervisning udgør 1,35 pct. (9.868 elever) af alle 6 – 16 årige. Dette fald kan henføres til at Københavns Kommune har reduceret antallet af henviste med næsten $\frac{1}{4}$. Se også Tabel 3.1.

3. Udviklingen i frekvensen af elever i den vidtgående specialundervisning

I Tabel 3.1 er udregnet en frekvens, som viser antallet af børn i den vidtgående specialundervisning i procent af det samlede antal børn og unge i aldersgruppen 6-16 årige (1.-10. klasse) fordelt på amter.

Tabel 3.1. Frekvensen af elever i vidtgående specialundervisning i folkeskolens 1. – 10. klasse

Område / År	91/92	92/93	93/94	94/95	95/96	96/97	97/98	98/99	99/00	00/01	01/02	02/03	03/04	Procent-ændring ¹
København Kommune	1,18	1,21	1,24	1,19	1,26	1,56	1,65	1,64	1,76	2,40	1,76	2,56	1,90	61,14
Frederiksberg Kommune	0,82	0,83	0,86	0,85	1,05	0,98	1,15	1,23	1,32	1,23	1,33	1,55	1,52	85,80
Københavns Amt	1,01	1,06	1,10	1,15	1,18	1,19	1,33	1,39	1,37	1,31	1,39	1,43	1,36	34,98
Frederiksborg Amt	0,97	1,01	1,11	1,06	0,94	1,09	1,14	1,25	1,25	1,10	1,32	1,33	1,26	30,22
Roskilde Amt ²	0,95	0,90	1,07	1,04	1,20	1,34	1,25	1,31	1,28	1,05	1,05	1,12	1,15	21,57
Vestsjællands Amt ²				0,75	1,00	1,14	1,22	1,33	1,37	1,42	1,52	1,53	1,61	114,46
Storstrøms Amt	0,81	0,90	0,92	0,93	0,97	1,04	1,11	1,12	1,13	1,15	1,16	1,32	1,36	67,83
Bornholms Regionskommune	0,92	0,90	1,05	1,12	1,23	1,20	1,27	1,35	1,48	0,93	1,32	1,69	2,19	138,49
Fyns Amt	0,95	1,01	1,00	1,08	1,18	1,17	1,27	1,41	1,43	1,63	1,70	1,82	1,83	92,53
Sønderjyllands Amt	0,92	0,99	0,93	0,86	0,98	0,99	1,07	1,04	1,10	1,06	1,00	1,14	1,30	41,39
Ribe Amt	0,80	0,80	0,85	0,94	0,97	0,99	1,01	1,08	1,07	1,02	1,11	1,07	0,96	19,96
Vejle Amt	0,98	1,04	1,04	1,06	1,15	1,32	1,30	1,32	1,61	1,64	1,38	1,36	1,36	39,18
Ringkjøbing Amt	0,57	0,55	0,61	0,61	0,73	0,81	0,89	0,96	1,04	1,10	1,04	1,08	1,08	90,29
Århus Amt	1,00	1,08	1,14	1,24	1,37	1,50	1,56	1,66	1,67	1,00	0,98	1,15	1,12	11,87
Viborg Amt	0,81	0,86	0,89	0,93	1,05	1,07	1,24	1,36	1,47	1,00	0,97	1,04	1,04	28,47
Nordjyllands Amt	0,95	1,08	1,09	1,18	1,28	1,23	1,24	1,60	1,29	1,09	1,10	1,18	1,27	33,96
Hele landet – gns.	0,93	0,98	1,02	1,04	1,12	1,19	1,26	1,36	1,38	1,26	1,27	1,38	1,35	45,23

¹ Ændringen i procent er beregnet for perioden 1991/92 til 2003/04 undtagen for Vestsjællands Amt hvor den procentvise ændring er beregnet for perioden 94/95 til 03/04.

² Vestsjællands Amt indsendte ikke oplysninger for 1999, hvorfor frekvensen for 1999 er udregnet på baggrund af landstallene. Frekvensen er således regnet ud som det forrige års frekvens plus den gennemsnitlige landsstigning for 1999, som var på 0,04 %.

³ Roskilde Amt tilbyder ikke 11. skoleår, hvorfor frekvensen i amtet er undervurderet i Tabel 3.1.

Det fremgår af tabellen, at der er store forskelle i såvel frekvens som udvikling i frekvens mellem de enkelte amter. De største stigninger over perioden findes i Bornholms Regionskommune, Vestsjællands Amt og i Fyns Amt, med stigninger på op til 138,49 pct. fra 1991/92 til 2003/04. Kontrasten hertil er Ribe og Århus Amt,

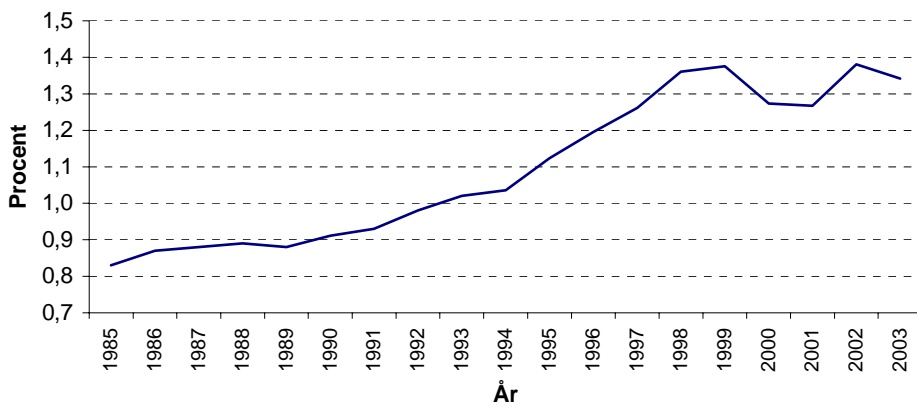
hvor periodens stigning kun ligger henholdsvis 19,96 og 11,87 pct. over udgangsåret.

Det er Bornholms Regionskommune, der har den højeste frekvens med 2,19 i 2003/04, hvilket er en stigning på 0,5 procent point i forhold til året før. Her skal man dog være opmærksom på, at selv små udsving i elevtallet vil slå kraftigt igennem. Årene forinden havde Københavns Kommune den højeste frekvens. Det skal her nævnes at året 2000/01 er atypisk, idet Københavns Kommune dette ene år ikke havde § 20.2-elever med ophold på døgninstitutioner, jf. noten til Tabel 4.1.

Man skal dog, som tidligere nævnt, være varsom med at sammenligne på tværs af amterne og årene imellem, idet indberetningsstrukturen har ændret sig flere gange undervejs.

Desuden er der i amterne forskel på, hvilket år man startede med at registrere. Dette kan ikke udelukkes at påvirke udviklingen i landsfrekvensen i perioden 1985-2003, der er et afbildet i Figur 3.1.

Figur 3.1. Elever i den vidtgående specialundervisning i procent af det samlede antal børn i aldersgruppen 6-16 årige



Tabel 3.2. Udvikling i frekvensen af elever i den vidtgående specialundervisning i folkeskolen

Udvikling / År	91/92	92/93	93/94	94/95	95/96	96/97	97/98	98/99	99/00	00/01	01/02	02/03	03/04
Stigning i forhold til 1990/91	0,02	0,07	0,11	0,13	0,21	0,28	0,35	0,45	0,47	0,35	0,35	0,47	0,43
Stigning fra år til år	0,02	0,05	0,04	0,02	0,08	0,07	0,07	0,1	0,02	-0,12	0	0,12	-0,04

Tabel 3.2 gengiver for perioden 1991/92 – 2003/04, udviklingen i landsfrekvensen af elever i den vidtgående specialundervisning. Det var moderate stigninger i landsfrekvensen til og med 1991/92, jf. Figur 3.1. Derefter ses markante stigninger fra år til år indtil 1999/00, hvorefter udviklingen er stabiliseret, endda med et fald fra 1999/00 til 2000/01, der hænger sammen med de ændrede regler på området. Fra 2001/02 til 2002/03 ses igen en stigning i frekvensen, som dermed er på niveau med skoleåret 1999/00. Denne stigning er stoppet og der registreres et lille fald i frekvensen af elever i vidtgående specialundervisning i folkeskolen fra 2002/03 til 2003/04.

Tabel 3.3. Antallet af elever (svært handicappede), som modtager særlig tilrettelagt specialundervisning ved frie grundskoler

Område/År	1995/96	1996/97	1997/98	1998/99	1999/00	2000/01	2001/02	2002/03	2003/04
Københavns Kommune	30	21	25	27	28	37	38	46	60
Frederiksberg Kommune	6	6	7	4	5	2	3	13	11
Københavns Amt	29	37	30	35	41	41	38	58	74
Frederiksborg Amt	22	19	20	17	24	24	23	28	44
Roskilde Amt	7	8	10	9	11	12	15	22	21
Vestsjællands Amt	16	20	19	17	22	28	29	34	44
Storstrøms Amt	2	3	5	4	4	3	7	8	10
Bornholms Regionskommune	3	3	1	2	3	6	5	11	-
Fyns Amt	65	67	80	85	81	88	87	117	123
Sønderjyllands Amt	11	14	16	19	20	19	20	12	27
Ribe Amt	5	4	3	3	1	4	6	11	16
Vejle Amt	26	22	25	22	30	29	33	33	28
Ringkjøbing Amt	8	8	13	14	13	10	12	9	12
Århus Amt	68	61	50	57	65	69	67	116	151
Viborg Amt	2	4	4	3	6	6	6	10	15
Nordjyllands Amt	18	22	28	21	31	31	24	24	27
I alt – Hele landet	318	319	335	339	385	409	413	552	663
Procent af samtlige elever	0,50	0,45	0,47	0,47	0,51	0,53	0,52	0,67	0,77

Note: Tallene kan umiddelbart kun sammenlignes med de to foregående udgaver af ”Folkeskolens vidtgående specialundervisning”. Tallene i denne udgave er tilsvarende baseret på oplysninger om de af ministeriet visiterede elever i frie grundskoler i, hvilket ikke er tilfældet i udgaverne før 2001/02.

Tabel 3.3. viser, at antallet af elever, der modtager særlig støtte ved private skoler siden 1995/96, har været svagt stigende. Frekvensen er beregnet som den procentvise andel elever af det samlede antal elever i de frie grundskoler. At frekvensen ved de frie grundskoler ligger på et niveau, der er mindre end det halve af folkeskolens, hænger bl.a. sammen med, at de frie grundskoler, modsat folkeskolen, ikke har en forpligtelse til at optage alle børn, der søger skolerne. Den største ændring fra 2002/03 til 2003/04 er registreret i Århus Amt med en stigning på 35 elever, dernæst kommer Københavns og Frederiksborg amter der begge har en stigning på 16 elever. I Vejle og Roskilde amter samt i Frederiksberg Kommune er der fra skoleåret 2002/03 til 2003/04 registreret et fald i antallet af elever som modtager særlig tilrettelagt specialundervisning ved frie grundskoler. Det er tale om små elevtalsfald.

4. Foranstaltninger og indretning

Tabel 4.1. Oversigt over de hyppigst anvendte tilbud i folkeskolens vidtgående specialundervisning i udvalgt skoleår for 1.-10. klasse.

Forkortelser for foranstaltninger:

A: Specialskoler inkl. landsdels- og landsdækkende

B: Special- og centerklasser

C: Almindelige klasser (enkeltintegrerede)

D: Undervisning på opholdssted / døgninstitution

Område/ Foranstaltning	1991/92			1999/00			2000/01				2001/02				2002/03				2003/04			
	A	B	C	A	B	C	A	B	C	D	A	B	C	D	A	B	C	D	A	B	C	D
Københavns Kom. ¹	265	116	21	297	321	52	290	327	66	270	304	347	69	0	331	338	72	341	428	252	97	19
Frederiksberg Kom.	39	3	5	45	10		52	9	14	0	54	16	5		65	16	13	8	63	22	12	7
Københavns Amt	485	69	196	503	342	216	493	338	163	39	571	354	200	11	576	391	235	4	605	351	214	5
Frederiksberg Amt	163	138	161	275	270	117	288	223	43	5	331	235	36	79	346	234	59	74	360	204	53	78
Roskilde Amt	94	135	60	90	175	114	86	128	108	19	95	151	73	18	101	172	83	18	192	117	59	27
Vestsjællands Amt				298	164	65	332	206	71	18	336	210	37	17	379	205	43	17	339	178	55	17
Storstrøms Amt ²	82	117	73	1	249	95	0	285	70	26		342	39	12	0	362	65	28	0	366	66	44
Bornholms Regionskommune	31	8	21	43	16	30	40	9	6	3	45	10	25		57	13	35	0	77	6	35	7
Fyns Amt	345	148	80	492	233	107	582	253	100	45	628	263	90	72	701	268	102	89	727	288	73	98
Sønderjyllands Amt	131	132	69	255	60	74	266	47	66	0	284	48	28	5	328	61	34	4	333	68	31	54
Ribe Amt	98	130	29	61	238	35	45	262	19	2	43	247	66	4	45	247	59	3	54	243	21	5
Vejle Amt	196	191	63	321	320	87	318	317	68	58	254	306	20	55	272	301	27	46	277	312	17	59
Ringkøbing Amt	83	128	22	141	227	36	136	254	33	5	145	250	18	2	150	267	15	4	163	271	14	1
Århus Amt	232	300	169	582	356	392	629	74	32	46	632	107	36	46	674	173	90	58	657	175	91	60
Viborg Amt	144	109	18	158	292	28	190	106	17	6	187	117	14	5	194	129	27	9	197	125	33	11
Nordjyllands Amt	249	278	111	231	505	97	220	478	12	4	225	485	32	0	233	516	58	7	256	531	76	22
Antal i alt	2.637	2.002	1.098	3.793	3.778	1.545	3.967	3.316	888	546	4.134	3.488	788	326	4.452	3.693	1.017	710	4.728	3.509	947	514

Note: Bemærk at summen af elever i Tabel 4.1 ikke altid stemmer overens med antallet af elever opgjort i Tabel 2.2. Det skyldes bl.a., at der kun er medtaget de hyppigst forekommende tilbud.

¹ Københavns Kommune besluttede for skoleåret 2001/02, at henføre eleverne på døgninstitutioner (kolonne D) til undervisning i henhold til § 20, stk. 1, da udgifterne var mindre end det kommunale takstbeløb.

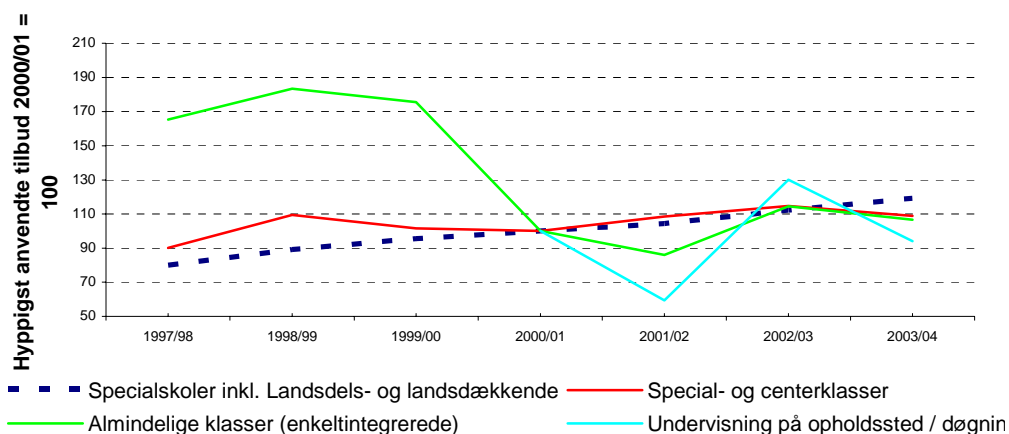
² I forbindelse med indberetning for skoleåret 2003/04 har Storstrøms Amt påpeget at elevtallet for skoleåret 1991/92 er meget højt, når det tages i betragtning, at Amtets specialskoler på det tidspunkt var næsten afviklet.

Tabel 4.1 viser de seneste 5 års udvikling, sammenholdt med 1991/92, i hvilken foranstaltning eleverne i den vidtgående specialundervisning i folkeskolen tilgodeses. Langt hovedparten af de ca. 9.800 elever, som er omfattet af denne undervisning i 2003/04 er elever enten i en specialskole eller i en specialklasse/ centerklasse.

Det er kun for de seneste fire skoleår, at det er muligt at segregere elevgruppen med undervisning på døgninstitutioner. Elevtallet i denne gruppe er præget af et meget varieret elevtal indberettet fra Københavns Kommune.

Der er siden begyndelsen af 90'erne sket en udvikling i retning af, at relativt flere elever undervises i specialklasser. Men også antallet af elever i specialskoler har været konstant stigende i perioden. Fra 1999/00 til 2003/04 har den gennemsnitlige procentvise ændring pr. år været 3,7 pct. for elever der undervises i specialskoler men kun 1,2 pct. for elever der undervises i special/ centerklasser. Andelen, der undervises som enkeltintegrerede elever var markant faldende fra 1999/00 og til 2001/02, med en efterfølgende stigning i 2002/03 på ca. 33 %. Antallet af elever som undervises som enkeltintegrerede elever er faldet det seneste år og der er således registeret en gennemsnitlig procentvis ændring pr. år på 8,0 pct. siden 1999/00.

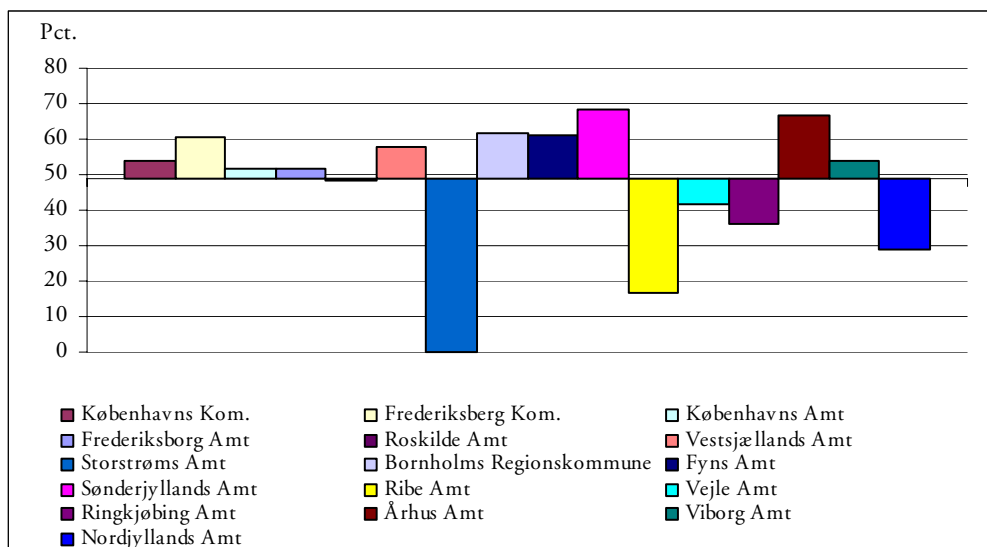
Figur 4.1. Udvikling i de hyppigst anvendte tilbud



Note: Undervisning på opholdssted og døgninstitution indgik første gang i skoleåret 2000/01.

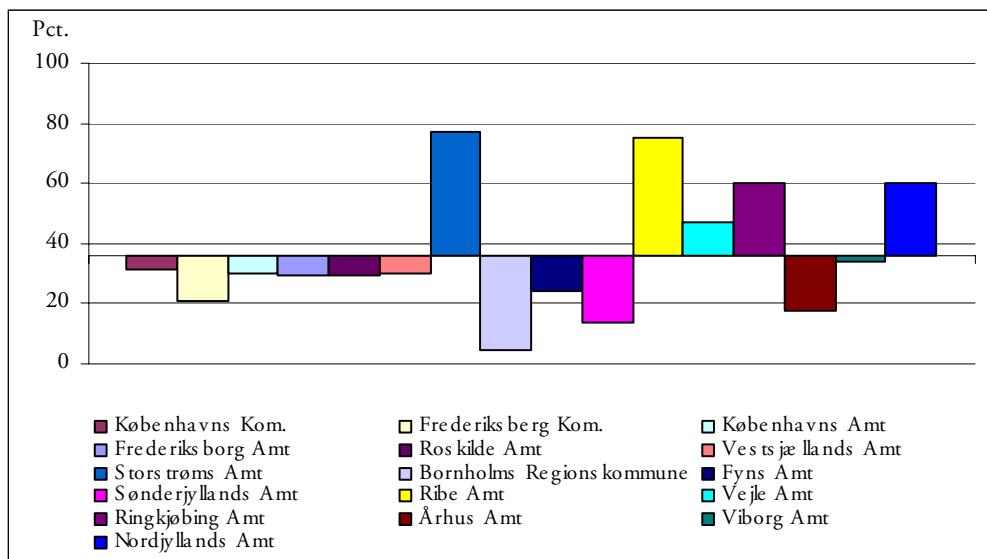
Ser man på amterne imellem, er der imidlertid stor forskel på hvordan eleverne undervises. De fire nedenstående figurer illustrerer amternes brug af de fire hyppigst anvendte tilbud i folkeskolens vidtgående specialundervisning i skoleåret 2003/04, og viser, hvordan amtet ligger i forhold til landsgennemsnittet. Landgennemsnittet er brugt som vandret skillelinje for det enkelte tilbud og er oplyst i noten under figuren. Således illustreres, hvilke amter der ligger over og hvilke der under landsgennemsnittet.

Figur 4.2 Andel af elever der er tilgodeses via Specialskoler inkl. lands- og landsdækkende



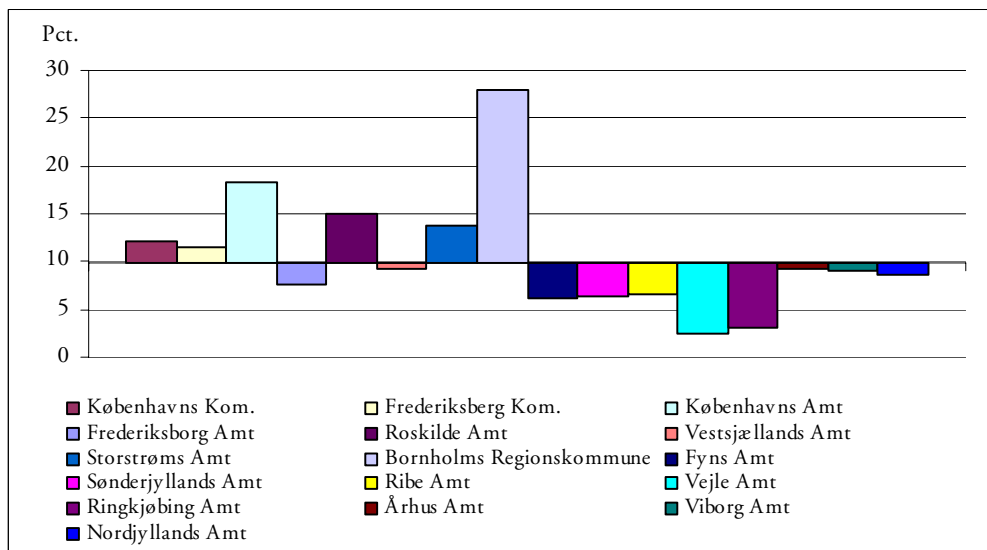
Note: Landsgennemsnit: 48,8 %.

Figur 4.3 Andel af elever der er tilgodeses via special- og centerklasser



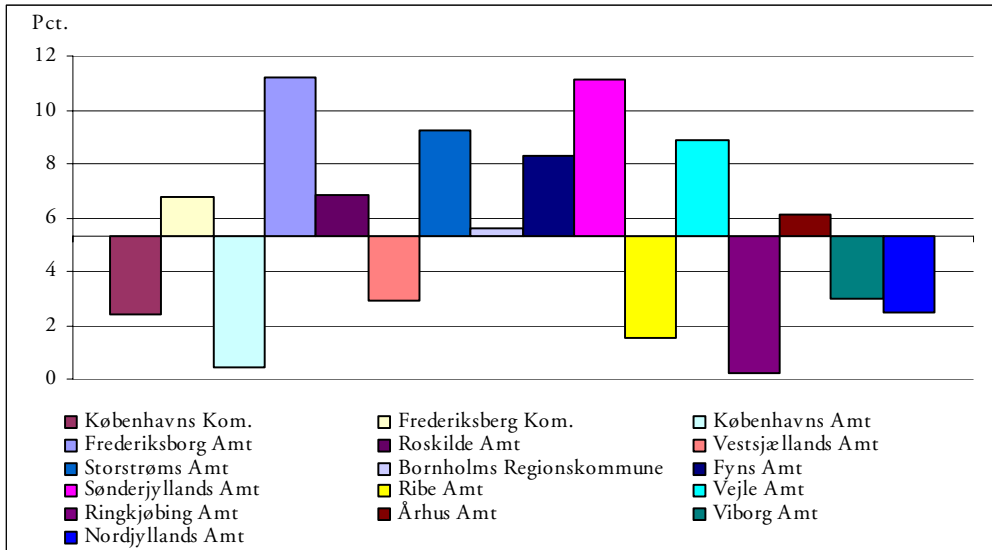
Note: Landsgennemsnit: 36,2 %

Figur 4.4 Andel af elever der er tilgodeses via Almindelige klasser (enkeltintegrerede)



Note: Landsgennemsnit: 9,8 %.

Figur 4.5 Andel af elever der er tilgodeses via undervisning på opholdsted/døgninstitution



Note: Landsgennemsnit: 5,3 %.

Af Figur 4.2 ses det at specielt Sønderjyllands Amt og Århus Amt tilgodeser elever i den vidtgående specialundervisning gennem specialskoler. Figur 4.3 viser at Storstrøms Amt og Ribe Amt i høj grad har deres elever, i den vidtgående specialundervisning, placeret i special- og centerklasser. Bornholms Regionskommune tilgodeser, set i forhold til landsgennemsnittet, en stor del af eleverne via almindelige klasser (enkeltintegreret), jf. Figur 4.4, og Frederiksborg og Sønderjyllands amter bruger i større omfang end de øvrige amter, undervisning på opholdssted/ døgninstitution.

Tabel 4.2 Procentfordelingen af elever indenfor de fire (tre for årene før 2000/01) specialundervisningskategorier jf. tabel 4.1

Foranstaltning / År	1991/92	1997/98	1998/99	1999/00	2000/01	2001/02	2002/03	2003/04
Specialskoler	46	42	41	44	47	47	45	49
Specialklasser	35	39	40	38	37	41	37	36
Integrerede i alm. skoler	19	19	19	18	10	9	10	10
Undervisning på opholdssted					6	4	7	5

Antallet af elever, der modtager vidtgående specialundervisning på opholdssteder er relativt beskedent, og udgør i 2003/04 5 pct.,

svarende til det halve af antallet af enkeltintegrerede elever, som faldt fra skoleåret 1997/98 til skoleåret 2000/01, og de efterfølgende år har ligget på 10 pct. med 2001/02 som eneste undtagelse.

Tabel 4.3 Den procentvise fordeling af eleverne i folkeskolens vidtgående specialundervisning på årgang/klasse trin relateret til elevens fødselsår.

Område/ Klasse = årgang	BH = 97,98	96 = 1	95 = 2	94 = 3	93 = 4	92 = 5	91 = 6	90 = 7	89 = 8	88 = 9	(+)87 = 10
Københavns Kommune	1,1	9,2	9,1	11,8	10,0	11,8	10,9	8,6	10,0	9,1	8,5
Frederiksberg kommune	2,9	9,5	12,4	10,5	14,3	4,8	5,7	9,5	3,8	11,4	15,2
Københavns Amt	2,9	6,8	10,7	8,8	10,7	10,6	11,2	10,6	9,2	10,0	8,6
Frederiksborg Amt	3,0	9,8	8,2	12,5	11,2	11,2	6,8	11,3	10,3	7,9	7,9
Roskilde Amt	2,9	8,6	8,1	10,8	12,3	9,6	10,3	13,8	10,1	7,1	6,4
Vestsjællands Amt	0,0	0,0	0,0	0,0	0,0	0,0	0,0	0,0	0,0	0,0	0,0
Storstrøms Amt	2,7	8,6	13,2	10,1	12,4	10,9	12,0	10,3	8,4	7,4	4,0
Bornholms Amt	0,7	5,8	12,4	14,6	9,5	6,6	13,1	7,3	10,9	8,0	10,9
Fyns Amt	4,2	7,4	8,8	10,8	10,3	10,6	10,4	9,8	8,0	9,3	10,3
Sønderjyllands Amt	7,1	8,6	10,3	9,6	9,8	10,5	8,2	9,6	10,5	8,2	7,6
Ribe Amt	9,6	8,2	9,9	9,6	8,8	11,0	8,8	7,7	7,4	9,9	9,1
Vejle Amt	6,5	8,9	8,8	10,5	10,3	9,3	11,8	9,2	10,6	8,3	5,7
Ringkøbing Amt	3,9	9,0	9,2	10,6	10,0	7,8	10,4	9,8	9,4	8,6	11,2
Århus Amt	2,8	9,7	9,6	9,3	9,6	10,6	10,2	10,5	10,8	9,3	7,4
Viborg Amt	11,0	10,2	7,9	11,3	8,1	9,9	9,7	10,2	8,1	7,3	6,3
Nordjyllands Amt	1,9	9,0	8,8	10,9	9,6	9,3	10,5	12,9	9,7	10,1	7,3
Lands gennemsnit 03/04	4,2	8,6	9,8	10,8	10,5	9,6	10,0	10,1	9,2	8,8	8,4
Lands gennemsnit 02/03 ¹	3,7	9,7	10,7	10,6	10,0	10,2	10,5	9,5	9,3	7,6	8,3

¹ Lands gennemsnittet 02/03 er i denne publikation blevet korrigeret for manglende data. Tallene er derfor ikke identiske med Lands gennemsnittet 02/03 som ses i publikationen "Folkeskolens vidtgående specialundervisning 1991/92-2002/03".

I Tabel 4.3 er vist, hvordan eleverne fordeler sig på årgang/klasse trin relateret til elevens fødselsår.

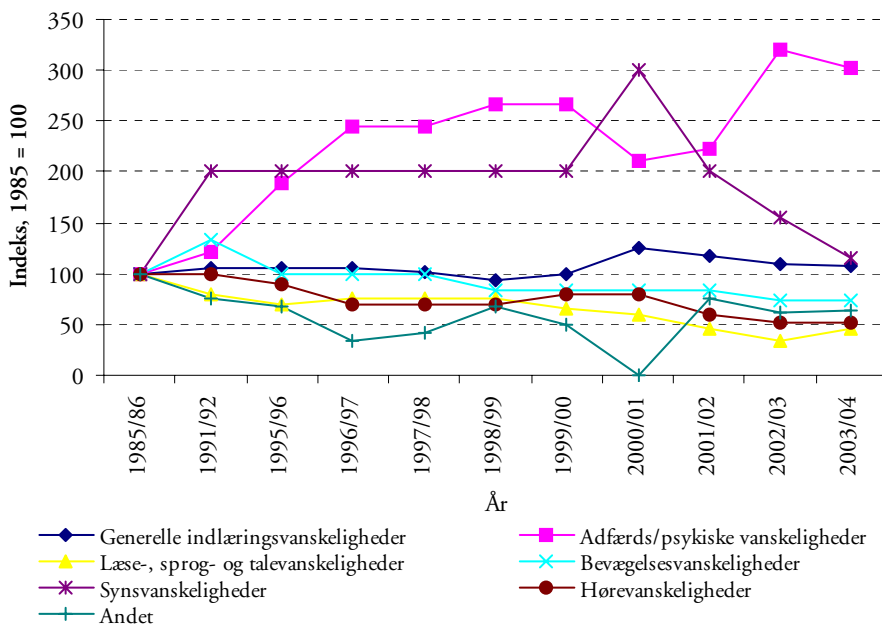
Det fremgår, at der er betydelige variation på elevernes fordeling på årgang mellem de enkelte amter. Fx har Viborg Amt 10,2 pct. i 1. klasse, mens Bornholms Regionskommune kun har 5,8 pct., mens lands gennemsnittet er 8,1 pct. Udviklingen på landsplan i forhold til skoleåret 2003/2004 år er vist nederst i Tabel 4.3.

Tabel 4.4 Den procentvise fordeling af elever i handicapkategorier i udvalgte skoleår.

Handikapkategorier / År	1985/86	1991/92	1995/96	1996/97	1997/98	1998/99	1999/00	2000/01	2001/02	2002/03	2003/04
Generelle indlæringsvanskeligheder	42	44	44	44	43	39	42	53	49	46	45
Adfærds/psykiske vanskeligheder	9	11	17	22	22	24	24	19	20	29	27
Læse-, sprog- og talevanskeligheder	20	16	14	15	15	15	13	12	9	7	9
Bevægelsesvanskeligheder	6	8	6	6	6	5	5	5	5	4	4
Synsvanskeligheder	1	2	2	2	2	2	2	3	2	2	1
Hørevanskeligheder	10	10	9	7	7	7	8	8	6	5	5
Andet	12	9	8	4	5	8	6	0	9	7	8
Alle elever i 1-10.kl.	100	100	100	100	100	100	100	100	100	100	100

For tallene vedr. de sidste fire skoleår gælder, at læse-, sprog-, talevanskeligheder kategorien dækker over to kategorier i amternes indberetninger, nemlig ”svære læsevanskeligheder” og ”sprog- og talevanskeligheder”.

Figur 4.6. Den relative vækst indenfor de forskellige handicapkategorier



Følgende tendenser fremgår af tabel 4.4 og figur 4.6:

1. Andelen af elever med generelle indlæringsvanskeligheder har været nogenlunde konstant i gennem det meste af registreringsperioden. Der er sket en niveauforskydning de seneste fire skoleår. Gruppen omfatter langt de fleste elever, og udgør 45 pct. af alle elever i den vidtgående specialundervisning.
2. Andelen af elever med svære adfærds/psykiske vanskeligheder steg kraftigt i 2002/03 efter en periode med svag vækst. Samme gruppe er faldet svagt fra 2002/03 til 2003/04, men ligger stadig væsentligt over det niveau der ses ved registreringsperiodens start.
3. Andelen af elever med læse/sprog/tale- vanskeligheder er mere end halveret siden registreringens start og udgør nu mindre end en tiendedel af det samlede antal elever. For det seneste år registreres en stigning for første gang siden 1996/97.
4. Andelen med bevægelsesvanskeligheder viser en svagt faldende tendens gennem årene, men da det er et relativt beskedent antal vil selv små udsving give relativt store udsving på indekset.
5. Andelen af elever med synsvanskeligheder er fordoblet fra 1985/86 til 1991/92. Forklaringen er bl.a. at amternes synskonulent og andre ordninger udbyggedes i dette tidsrum. Med et kraftigt fald inden for de seneste tre år er disse elevers absolutte andel dog stadig beskedent.
6. Det absolutte antal af hørehæmmede er næsten halveret siden 1985/86. Fra 2000/01 til 2002/03 var andelen af disse elever faldende. I 2003/04 er der ikke registeret nogen nævneværdig ændring og andelen udgør omkring 5 pct. af det samlede antal specialundervisningselever ligesom det var tilfældet året forinden.
7. Gruppen "Andet" udgør i fleste tilfælde autistiske elever og elever med DAMP. Tallet kan i tidligere år være påvirket af, at Vejle Amt har brugt denne gruppe til registrering af udenamtsanbragte elever.

5. Indretning af den vidtgående specialundervisning

For de tre tabeller 5.1, 5.2 og 5.3 gælder, at der er en indbyrdes sammenhæng i opgørelsen, således at et fald i den ene form vil medføre en vækst i en eller begge af de andre former.

I tabel 5.1 er der for de seneste to år vist hvordan de enkelte amter har indrettet deres specialundervisning i form af oplysninger om antal specialskoler, og deres elever opdelt efter, om skolerne drives i amtskommunalt regi eller primærkommunalt regi. Der foreligger nu tal for fire år og man kan derfor se tendenserne i udviklingen.

Der foreligger dog ikke oplysninger for samtlige amter. Man skal være opmærksom på, at der kan være sket en ændret registreringsmetode i amterne. For de amter, hvor oplysningerne foreligger kan det konstateres, at Århus Amt har reduceret antallet af institutioner markant fra 2001/02 til 2002/03.. Det ses af Tabel 5.1, at antallet af kommunalt drevne institutioner er faldet gennem hele perioden. Dette fald er mest markant fra skoleåret 2000/01 til skoleåret 2001/02, hvor antallet blev halveret. Dette hænger sammen med, hvordan Københavns Kommune indplacerer deres institutioner.

**Tabel 5.1. Indretning af den vidtgående specialundervisning -
Selvstændige specialskoler**

Område / År	Institutioner								Elever							
	Selvstændige specialskoler				Heraf kommunalt drevne				Selvstændige specialskoler				Heraf kommunalt drevne			
	00/01	01/02	02/03	03/04	00/01	01/02	02/03	03/04	00/01	01/02	02/03	03/04	00/01	01/02	02/03	03/04
Københavns Kommune ¹	9	4	14	62 ¹	5	4			219	312	349	510				
Frederiksberg Kommune	1		1	1	1		1	1	60		19	60	60		19	60
Københavns Amt	6	7	7	7					535	541	598	521				
Frederiksborg Amt	6	5	5	5	1	1	1	1	253	305	297	333	42	46	40	42
Roskilde Amt	11		2	3	2		1		83		69	172	51		51	
Vestsjællands Amt ²		5	5	5						322	379	350				
Storstrøms Amt																
Bornholms Amt	1	1	1	2					44	45	57	87				
Fyns Amt	12	12	11	11					584	660	720	756				
Sønderjyllands Amt	2	2	2	6					253	268	328	370				
Ribe Amt	2	1	2	2					42	25	46	55				
Vejle Amt	6	5	5	5					397	266	288	287				
Ringkøbing Amt	3	3	3	3					145	160	182					
Århus Amt	14	16	6	6					630	678	643	647				
Viborg Amt	8	5	4	4					178	177	191	184				
Nordjyllands Amt	5	6	6	7	1				227	231	239	259	49			
I alt	86	72	74	129	10	5	3	2	3.505	3.975	4.383	4.773	202	46	110	102

¹ Det må formodes at der i 2003/04 er sket en fejl i indberetningen af selvstændige specialskoler i Københavns Kommune.

² I Vestsjællands Amt er landsdækkende undervisning ikke inkluderet i opgørelsen.

Tabel 5.2 og Tabel 5.3 viser henholdsvis antallet af specialundervisningscentre/specialklasserækker og antal gruppeordninger/gruppeintegration/enkeltintegrerede og elever i den vidtgående specialundervisning, der benytter disse.

Ses der bort fra de amter, hvor der ikke foreligger oplysninger, kan det bl.a. konstateres, at Ribe Amt som reducerede antallet af specialundervisningscentre/specialklasserækker kraftigt fra 2000/01 til 2002/03 men har øget antallet det seneste år. Ligeledes har Fyns Amt, Sønderjyllands Amt, Vejle Amt samt Århus Amt oprettet flere centre end året forinden. Kun Københavns Kommune og Nordjyllands Amt har færre centre i 2003/04 end i 2002/03.

Tabel 5.2. Indretning af den vidtgående specialundervisning - Specialundervisningscentre

Område / År	Institutioner								Elev							
	Specialundervisningscentre				Heraf kommunalt drevne				Specialundervisningscentre				Heraf kommunalt drevne			
	00/01	01/02	02/03	03/04	00/01	01/02	02/03	03/04	00/01	01/02	02/03	03/04	00/01	01/02	02/03	03/04
Københavns Kommune	13	7	8	7	7	7			314	353	336	230				
Frederiksberg Kommune	2		1	1	2			1			16	20				20
Københavns Amt																
Frederiksborg Amt		5	5	5	6	5	5	5	188	192	181	182	188	192	181	
Roskilde Amt	14		2		14		1		128		45		128		40	
Vestsjællands Amt		4					4									
Storstrøms Amt	3	3	3	3	3	3	3	3	135	136	121	171	135	136	121	171
Bornholms Amt	1	1	1		1	1	1		9	10	13		9	10	13	
Fyns Amt	6	7	8	10	5				264	274	291	310				
Sønderjyllands Amt	2	2	2	4	2		2		51	55	61	68	51		61	
Ribe Amt	14	8	7	10	14	8	7	10	282	295	272	270	282	295	272	270
Vejle Amt	7	4	4	6	7	3	3	4	326	324	322	332			156	156
Ringkøbing Amt	5	5	5	5	5	5	5	5	254	276	287	292	254	276	287	292
Århus Amt	5	9	11	20	5	8	11	11	77	107	173	266	77	105	173	178
Viborg Amt	8	5	6	7	8	5	6	7	108	118	140	142	108	118	140	142
Nordjyllands Amt	20	20	20	19	20	20	20	19	492	501	531	546	492	501	531	546
I alt	100	80	85	97	99	69	66	69	2.440	2.637	2.800	2.828	1.610	1.629	1.986	1.956

I forbindelse med vurdering af tallene i Tabel 5.2 er det vigtigt at man lægger fokus på elevsiden og ikke så meget på institutionssiden, da den af naturlige årsager er vanskelig at afgrænse.

Tabel 5.3. Indretning af den vidtgående specialundervisning - Antal gruppeordninger /gruppeintegration/enkeltintegrerede (elever)

Område / År	2000/01	2001/02	2002/03	2003/04
Københavns Kommune	66	69	72	97
Frederiksberg Kommune			13	13
Københavns Amt	504	567	637	602
Frederiksborg Amt	112			
Roskilde Amt	109		195	145
Vestsjællands Amt				
Storstrøms Amt	70	257	65	305
Bornholms Amt		26	36	
Fyns Amt	171	163	194	174
Sønderjyllands Amt	66	29	34	31
Ribe Amt	18	56	64	24
Vejle Amt	68	21	29	18
Ringkøbing Amt	34	18	15	15
Århus Amt	32	36	90	91
Viborg Amt	17	18	26	33
Nordjyllands Amt	24	33	64	80
I alt	1.291	1.293	1.534	1.628

Tabel 5.4. Antal børnehaveklassebørn i den vidtgående specialundervisning i folkeskolen

Område / År	2001/02	2002/03	2003/04
Københavns Kommune	14	16	13
Frederiksberg Kommune			1
Københavns Amt	14	29	57
Frederiksborg Amt	61	37	47
Roskilde Amt		5	12
Vestsjællands Amt	29	2	48
Storstrøms Amt		10	
Bornholms Amt	6	1	
Fyns Amt	44	45	54
Sønderjyllands Amt	26		37
Ribe Amt	38	26	28
Vejle Amt	31	40	31
Ringkøbing Amt	33	36	40
Århus Amt			29
Viborg Amt	10	16	16
Nordjyllands Amt	23	27	22
I alt	329	290 ¹	435

Note: Det er foretaget enkelte korrektioner i elevtallet set i forhold til den forrige udgave af denne publikation

Undervisningsministeriet har siden skoleåret 2000/01 bedt amterne om at indberette antal børnehaveklassebørn i den vidtgående specialundervisning.

Tabel 5.4 viser, at der på landsplan skete et fald fra 2001/02 til 2002/03 i antallet af børnehaveklassebørn i den vidtgående specialundervisning i folkeskolen, hvilket til dels hang sammen med manglende indberetninger. Det kan dog konstateres, at der i Frederiksborg Amt næsten skete en halvering i antallet. Ribe Amt havde ligeledes færre børnehaveklassebørn henvist, mens Vejle Amt havde den største vækst blandt de amter hvor der blev registreret en tilgang af børnehaveklassebørn i den vidtgående specialundervisning.

I 2003/04 er der på landsplan sket en samlet stigning på over 150 elever set i forhold til året forinden og således overstiger væksten forrige års fald og antallet af børnehaveklassebørn i den vidtgående specialundervisning er højere i 2003/04 end i 2001/02. Specielt i Vestsjællands Amt og Københavns Amt er der registreret en kraftig vækst, men også Frederiksborg og Fyns Amter har en haft en relativ kraftig vækst. Nordjyllands Amt, Københavns Kommune og Vejle Amt har alle haft et mindre fald i antallet af børnehaveklassebørn i den vidtgående specialundervisning i folkeskolen.

6. Visiterede til specialundervisning

Tabel 6.1 viser antallet af elever i 1. – 10. klasse, der er henvist til den vidtgående specialundervisning sammenholdt med hvor mange af disse, der er nyvisiteret.

Man skal være varsom med at sammenligne landstotalerne for de tre år, da der ikke foreligger oplysninger for samtlige amter. I 2003/04 er der 1.765 nyvisiteret elever i den vidtgående specialundervisning, ud af det samlede antal på 9.868 elever. Københavns og Fyns amter, der har det største antal elever i den vidtgående specialundervisning, har også haft det højeste antal af nyvisiterede elever.

Ser man på den største ændring i antallet af nyvisiterede elever, springer Bornholms, Sønderjyllands og Århus amter i øjnene med en stigning på henholdsvis 113, 116 og 195 elever. Storstrøms Amt samt Nordjyllands Amt har haft det største fald i antallet af nyvisiterede elever med henholdsvis 26 og 32 elever.

Tabel 6.1. Samlet antal elever i den vidtgående specialundervisning i folkeskolen, samt heraf nyvisiterede elever

Område / År	2001/02		2002/03		2003/04	
	Antal elever	Heraf nyvisiterede	Antal elever	Heraf nyvisiterede	Antal elever	Heraf nyvisiterede
Københavns Kommune	720	175	1.082	112	824	130
Frederiksberg Kommune	84	5	102	8	104	7
Københavns Amt	1.136	291	1.206	289	1.173	287
Frederiksborg Amt	681	107	713	0	695	0
Roskilde Amt	381	0	374	104	395	101
Vestsjællands Amt	620	0	644	0	692	0
Storstrøms Amt	393	0	455	107	476	81
Bornholms Regionskommune ¹	80	37	105	24	137	137
Fyns Amt	1.053	207	1.160	203	1.186	193
Sønderjyllands Amt	365	0	423	0	486	116
Ribe Amt	365	102	359	81	326	63
Vejle Amt	655	162	666	169	685	175
Ringkøbing Amt	418	56	440	64	449	61
Århus Amt	821	144	995	0	989	195
Viborg Amt	328	71	359	36	366	51
Nordjyllands Amt	742	140	814	200	885	168
I alt	8.842	1.497	9.897	1.361	9.868	1.765

Note: Der gøres opmærksom på at ikke alle amter har opgjort antallet af nyvisiterede, hvorfor en sammenligning på lands plan, de tre år imellem, kan være misvisende.

Note: Under nyvisiterede elever kan det forekomme at børnehaveklasselever er medregnet.

¹ Bornholms Regionskommune har anført at samtlige dens elever er nyvisiteret.

7. Nettodriftsudgifter til undervisning af børn med vidtgående handicap

På baggrund af de regnskabstal, som amterne indberetter til Danmarks Statistik vedrørende udgifter og indtægter til den vidtgående specialundervisning, er de samlede nettodriftsudgifter til området beregnet i Tabel 7.1. Det stigende antal elever, der er henvist til den vidtgående specialundervisning, har indtil år 2000 været afspejlet i stigende nettodriftsudgifterne for amterne til området.

Det store fald i nettoudgifterne, der ses fra 2000 til 2001, skyldes en ændring i det kommunale takstbeløb for elever i den vidtgående specialundervisning i folkeskolen. I den tidligere udgave af denne publikation var nettoudgifterne opgjort i løbende priser og man så på budgetterne for 2002 og 2003. I denne udgave er nettoudgifterne opgjort i faste priser og det er amternes faktiske udgifter for 2002 og 2003 som er illustreret i Tabel 7.1.

Amtskommunernes nettoudgifter (i faste priser) er steget med 51 pct. i perioden 1992 – 2003. I samme periode steg elevtallet (1. – 10. klasse) med knap 56 pct. Grundet den ovennævnte ændring i det kommunale takstbeløb kan tallene for perioden 2001 til 2003 ikke sammenlignes direkte med resten af de opgjorte tal.

Man skal desuden være varsom med at sammenligne amternes nettoudgifter, da konteringspraksis kan være meget forskellig amterne imellem. Visse amter har f.eks. bogført en række fællesudgifter vedrørende voksne og børn på kontoen.

Tabel 7.1. Amternes nettoudgifter (2003 priser) for undervisning af børn med vidtgående handicap. (1000 kr.)

Område/år	1992	1993	1994	1995	1996	1997	1998	1999	2000	2001	2002	2003
Københavns Kommune	77.528	79.094	81.497	82.410	85.915	87.036	91.129	104.904	132.311	151.909	183.440	192.504
Frederiksberg Kommune	11.333	9.644	10.095	7.746	11.828	9.965	13.798	16.951	17.569	23.130	22.762	25.368
Københavns Amt ¹	10.762	11.233	10.972	14.957	13.452		223.600	202.510	159.101	114.344	133.486	137.605
Frederiksborg Amt	63.854	62.011	61.028	62.612	66.379	70.688	82.800	90.076	73.005	38.505	43.440	41.810
Roskilde Amt	55.345	54.122	53.707	53.922	55.660	56.200	58.692	64.512	45.171	36.292	29.786	40.759
Vestsjællands Amt	58.054	62.332	64.049	67.734	76.157	85.521	90.626	99.128	76.384	53.147	58.310	24.081
Storstrøms Amt	42.609	43.592	49.258	49.638	53.346	55.426	57.120	59.249	40.876	25.760	32.756	38.433
Bornholms Regionskommune	9.340	10.393	10.453	11.127	11.302	11.342	10.849	11.496	8.460	4.940	7.464	²
Fyns Amt	87.452	94.332	100.175	109.012	113.072	123.012	136.747	153.779	111.878	53.823	67.375	73.981
Sønderjyllands Amt	47.850	49.656	50.060	55.834	63.103	67.504	66.085	71.613	58.295	32.383	32.731	31.700
Ribe Amt	52.592	53.850	57.047	63.373	63.623	69.251	68.743	71.820	54.820	37.380	31.240	33.279
Vejle Amt	70.482	75.180	78.659	82.711	90.805	99.946	107.719	122.415	94.617	56.930	54.599	54.827
Ringkøbing Amt	40.043	40.538	44.388	48.054	53.489	58.637	61.698	64.504	52.958	32.534	34.763	38.617
Århus Amt	96.758	99.570	107.873	122.682	129.842	140.611	156.388	158.370	147.562	65.949	70.422	57.349
Viborg Amt	32.116	33.364	37.515	39.608	42.560	48.780	55.648	62.560	57.737	34.392	38.993	39.469
Nordjyllands Amt	97.109	100.575	107.744	124.168	143.504	165.162	177.009	190.011	155.211	80.665	81.763	88.753
I alt	853.227	879.486	924.522	995.589	1.074.038	1.149.083	1.458.653	1.543.896	1.285.954	842.085	923.333	918.535

Kilde: Danmarks Statistik – Statistikbanken – Tabel 3.07

Note: Bemærk at nettoudgifterne i forrige udgave af denne publikation ”Folkeskolens vidtgående specialundervisning 1991/92-2002/03” var opgjort i løbende priser. Desuden var nettoudgifterne for 2002 og 2003 også opgjort, men opgørelsen vedrørte da amternes budgetter. I denne publikation er det en opgørelse af faktiske nettoudgifter.

Note: Det bemærkes at nettoudgifterne for Roskilde Amt i 2003 i høj grad afviger fra opgørelsen i 2002. Tallet er udregnet på baggrund af oplysninger fra Danmarks Statistik – Statistikbanken – Tabel 3.07. Det bemærkes også, at udgiften i Vestsjællands Amt er mere end halveret fra 2002 til 2003.

Note: København og Frederiksberg kommuner samt Bornholms Regionskommune indtager en særstatus, da de varetager såvel de primære som amtskommunale opgaver ved den vidtgående specialundervisning.

¹ Tal før og efter 1997 er ikke sammenlignelige, idet amter i 1998 overgik til nyt økonomisystem og nye konteringsmetoder. Nettodriftsudgifterne fra 1998-2000 ansues således at være korrekte.

² Nettoudgifterne for undervisning af børn med vidtgående handicap er endnu ikke tilgængelig for Bornholms Regionskommune.

Tabel 7.2 viser udviklingen i amternes nettodriftsudgifter med 1992=100. Det fremgår, at alle amter har haft betydelige fluktuationer i perioden. Indekset afspejler bl.a. det varierede antal af henviste elever til den vidtgående specialundervisning fra 1992 til 2000, mens tallene for 2001 til 2003 må betragtes separat grundet ændringen i det kommunale takstbeløb.

Tabel 7.2. Indekseret udvikling i amternes nettoudgifter (2003 priser) for undervisning af børn med vidtgående handicap (1992 = 100)

Område/år	1992	1993	1994	1995	1996	1997	1998	1999	2000	2001	2002	2003
Københavns Kommune	100	102	105	106	111	112	118	135	171	196	237	248
Frederiksberg Kommune	100	85	89	68	104	88	122	150	155	204	201	224
Københavns Amt ¹	100	104	102	139	125							
Frederiksborg Amt	100	97	96	98	104	111	130	141	114	60	68	65
Roskilde Amt	100	98	97	97	101	102	106	117	82	66	54	74
Vestsjællands Amt	100	107	110	117	131	147	156	171	132	92	100	41
Storstrøms Amt	100	102	116	116	125	130	134	139	96	60	77	90
Bornholms Regionskommune	100	111	112	119	121	121	116	123	91	53	80	²
Fyns Amt	100	108	115	125	129	141	156	176	128	62	77	85
Sønderjyllands Amt	100	104	105	117	132	141	138	150	122	68	68	66
Ribe Amt	100	102	108	120	121	132	131	137	104	71	59	63
Vejle Amt	100	107	112	117	129	142	153	174	134	81	77	78
Ringkøbing Amt	100	101	111	120	134	146	154	161	132	81	87	96
Århus Amt	100	103	111	127	134	145	162	164	153	68	73	59
Viborg Amt	100	104	117	123	133	152	173	195	180	107	121	123
Nordjyllands Amt	100	104	111	128	148	170	182	196	160	83	84	91
I alt	100	103	108	117	126	135	171	181	151	99	108	108

Note: Bemærk at nettoudgifterne i forrige udgave af denne publikation "Folkeskolens vidtgående specialundervisning 1991/92-2002/03" var opgjort i løbende priser. Desuden var nettoudgifterne for 2002 og 2003 også opgjort, men opgørelsen vedrørte da amternes budgetter. I denne publikation er det en opgørelse af faktiske nettoudgifter.

¹ Tal for årene 1997-2003 er ikke taget med i frekvensberegningerne, da de ikke giver det rigtige billede af udviklingen.

² Nettoudgifterne for undervisning af børn med vidtgående handicap er endnu ikke tilgængelige for Bornholms Regionskommune. Jf. Tabel 7.1.

Tabel 7.3. Nettoudgift (2003 priser) pr. elev. 1992 – 2003. I 1000 kr.

Område/år	1992	1993	1994	1995	1996	1997	1998	1999	2000	2001	2002	2003
Københavns Kommune	191,4	192,4	209,0	195,3	159,1	148,0	155,0	156,6	138,8	211,0	169,5	233,6
Frederiksberg Kommune	246,4	205,2	219,5	138,3	223,2	158,2	219,0	217,3	234,3	275,4	223,2	243,9
Københavns Amt ¹	13,9	14,4	13,4	17,6	15,6		213,6	190,9	153,1	100,7	110,7	117,3
Frederiksborg Amt	137,3	124,8	130,7	149,8	136,6	135,9	142,8	150,4	130,6	56,5	60,9	60,2
Roskilde Amt	210,4	178,6	185,8	161,9	149,6	160,6	157,4	170,2	140,3	107,7	79,6	103,2
Vestsjællands Amt			232,1	186,1	183,1	188,8	182,7	187,7	135,7	85,7	90,5	34,8
Storstrøms Amt	144,0	147,8	167,0	162,2	162,1	158,4	159,6	161,0	107,3	65,5	72,0	80,7
Bornholms Regionskommune	163,9	159,9	177,2	148,4	154,8	147,3	140,9	129,2	151,1	61,8	71,1	²
Fyns Amt	147,0	163,5	163,4	163,9	171,3	169,7	188,6	182,2	114,2	51,1	58,1	62,4
Sønderjyllands Amt	136,7	153,7	163,6	165,7	185,1	182,0	178,1	184,1	153,8	88,7	76,7	65,2
Ribe Amt	207,1	202,4	196,0	213,4	209,3	222,7	221,0	211,9	167,1	102,4	87,0	102,1
Vejle Amt	150,6	165,2	171,7	167,1	159,6	176,6	190,3	168,2	124,3	86,9	82,0	80,0
Ringkøbing Amt	180,4	169,6	188,9	174,1	174,2	178,8	182,5	159,7	123,7	77,8	79,0	86,0
Århus Amt	114,8	114,7	115,9	118,8	114,6	117,6	130,8	118,6	188,9	80,3	70,8	58,0
Viborg Amt	113,9	116,7	123,4	120,0	125,5	123,8	141,2	130,9	181,0	104,9	108,6	107,8
Nordjyllands Amt	137,0	143,9	144,4	155,0	186,1	212,0	227,2	228,1	217,4	108,7	100,4	100,3
I alt	141,5	143,8	141,7	141,1	142,2	142,5	165,5	169,2	148,9	95,2	93,3	93,1

Kilde: Danmarks Statistik – Statistikbanken – Tabel 3.07

Note: Bemærk at nettoudgifterne i forrige udgave af denne publikation ”Folkeskolens vidtgående specialundervisning 1991/92-2002/03” var opgjort i løbende priser. Desuden var nettoudgifterne for 2002 og 2003 også opgjort, men opgørelsen vedrørte da amternes budgetter. I denne publikation er det en opgørelse af faktiske nettoudgifter.

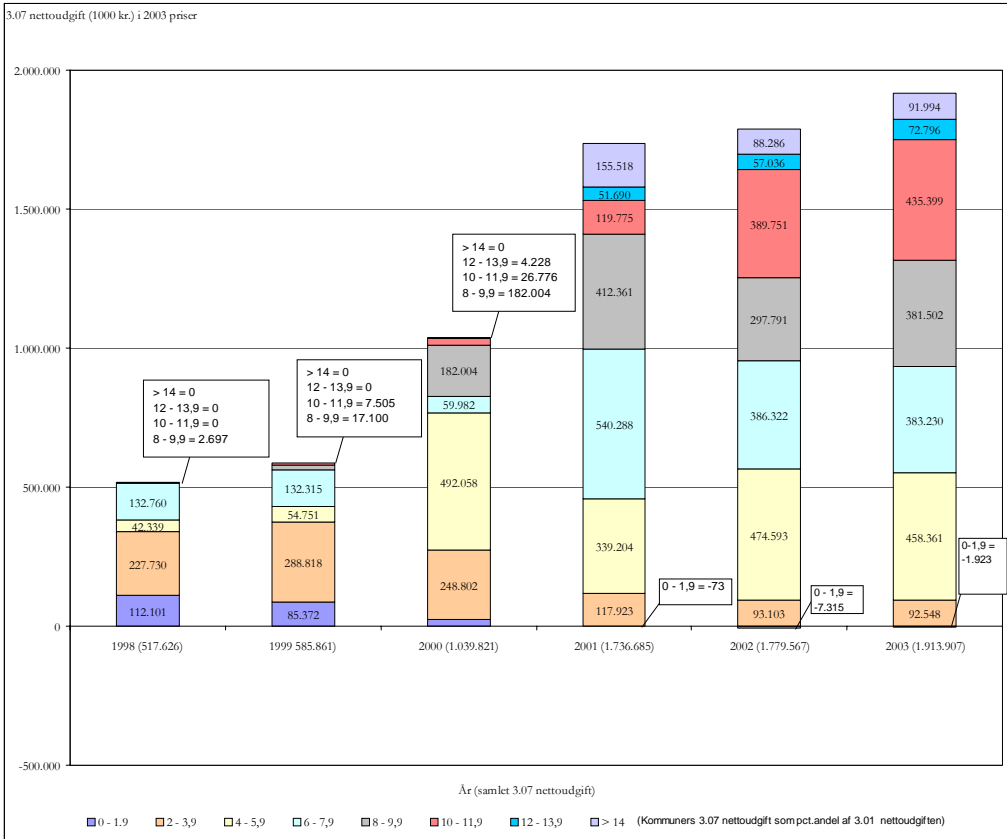
Note: Det bemærkes at nettoudgifterne for Roskilde Amt i 2003 i høj grad afviger fra opgørelsen i 2002. Tallet er udregnet på baggrund af oplysninger fra Danmarks Statistik – Statistikbanken – Tabel 3.07. Det bemærkes også, at udgiften i Vestsjællands Amt er mere end halveret fra 2002 til 2003.

Note: København og Frederiksberg kommuner samt Bornholms Regionskommune indtager en særstatus, da de varetager såvel de primære som amtskommunale opgaver ved den vidtgående specialundervisning.

¹ Tal før og efter 1997 er ikke sammenlignelige, idet amtet i 1998 overgik til nyt økonomisystem og nye konteringsmetoder. Nettodrifudsudgifterne fra 1998-2000 ansues således at være korrekte.

² Nettoudgifterne for undervisning af børn med vidtgående handicap er endnu ikke tilgængelig for Bornholms Regionskommune.

Figur 7.1. Kommunernes nettoudgifter (1000 kr.) for undervisning af børn med vidtgående handicap. Efter år og 3.07 nettoudgift pct. andel af 3.01 nettoudgift. Opgjort i 2003 priser.



Figur 7.1 viser kommunernes samlede nettoudgifter (opgjort i 2003 priser) til undervisning af børn med vidtgående handicap (præsenteret i parentes ved siden af det pågældende år). De samlede udgifter for de enkelte år er opdelt efter kommunernes nettoudgift til 3.07 (børn med vidtgående handicap) som pct. andel af nettoudgift til 3.01 (folkeskolen) for at illustrere ændringen i kommunernes udgiftsbyrde. Antallet af kommuner i de enkelte intervaller ses i Tabel 7.4. Sammenholdes Figur 7.1 med Tab 1 7.4 ses det, at den samlede nettoudgift for kommunerne i 2003 er 1,913 mia. kr., hvoraf 0,458 mia. kr. betales af 29 kommuner som har en 3.07 nettoudgift der ligger på 2 – 3,9 pct. af 3.01 nettoudgiften.

Ud fra Figur 7.1 og Tabel 7.4 ses også, hvordan kommunernes udgifter udvikler sig efter taksomlægningen i år 2000. Før takstomlægningen udgjorde 3.07 nettoudgiften, for tyve kommuners vedkommende mindre end 1,9 pct. af de samlede udgifter til folkeskolen. I 2001 var dette tal faldet til 8 kommuner og i 2003 havde kun 5 kommuner en nettoudgift til 3.07 som udgjorde under 2 pct. af kommunens samlede udgifter til folkeskolen. Ligeledes falder antallet af kommuner, hvor nettoudgiften til undervisning af børn med vidtgående handicap udgør mellem 2 og 3,9 pct. af kommunens samlede udgifter til folkeskolen.

Fra 2000 til 2003 er den samlede nettoudgift (3.07) for kommunerne steget med ca. 0,874 mia., hvilket skal ses i sammenhæng med takstomlægningen i 2000, der som følge af den ændrede opgavefordeling indebar en overførsel fra det amtslige til det kommunale bloktilskud. Fuldt indfaset, blev det amtslige bloktilskud således reduceret med 0,96 mia. kr. (opgjort i 2001 prisniveau), hvilket svare til 1,06 mia. kr. i 2003. Dette beløb var udtryk for omfanget af § 20.2 foranstaltninger mellem det gamle og det nye takstbeløb, som herved forventedes fremover at blive en kommunal opgave samt takstforøgelsen for de § 20.2 elever, der fortsat måtte forventes at forblive en amtslig opgave, nemlig de foranstaltninger der udgiftsmæssigt oversteg det nye takstbeløb.

Tabel 7.4. Antal kommuner inddelt efter 3.07 nettoudgift pct. andel af 3.01 nettoudgift

3.07 nettoudgift som pct. andel af 3.1 nettoudgift	3.07 nettoudgift som pct. andel af 3.1 nettoudgift					
	1998	1999	2000	2001	2002	2003
< 1,9	155	137	43	14	15	11
2 - 3,9	88	100	103	45	34	29
4 - 5,9	19	24	91	74	76	81
6 - 7,9	8	7	17	73	68	61
8 - 9,9	1	1	12	33	38	47
10 - 11,9	0	1	3	17	21	20
12 - 13,9	0	0	1	7	8	10
> 14	0	0	0	7	10	11
I alt	271	270	270	270	270	270

Kilde: Danmarks Statistik – Statistikbanken – (REG71, Tabel 3.07 og Tabel 3.01)