

Folkeskolen i tal

Planlægningstal 2001/02

Undervisningsministeriet 2003

Folkeskolen i tal, Planlægningstal 2001/02
2. udgave

Forfatter og redaktion: Steffen Bang

Internetpublikation
ISBN (WWW) 87-603-2304-3

Udgivet af Undervisningsministeriet,
Institutionsstyrelsen.
Statistik- og Informationskontoret august 2003

4	Forord
5	Overblik
6	1. Skoler
8	2. Elever – generelt
11	3. Elever – skolestart, afgang
14	5. Tosprogede elever
18	6. klassekvotienter
21	7. Undervisningstid
26	Landsoversigt

Forord

Med "Folkeskolen i tal - 2001/02" foreligger den ottende udgave i denne serie. I lighed med sidste år er der tale om en publikation, der kun findes på Internettet.

Oplysningerne viser skoleåret 2001/02, som det så ud, da skolen planlagde dette. Statistikken som den foreligger nu, indeholder ikke detaljerede oplysninger om ressourcer eller om skolefritidsordninger. Dette skyldes overgangen til en ny indberetningsform, hvilket har medført at der på disse områder har været visse indkørvanskeligheder med en forringet datakvalitet til følge.

Gode råd og idéer til forbedring af kommende udgaver af publikationen er meget velkomne.

Specielle udtræk af data for skoleåret 2001/02 og tidligere skoleår kan mod betaling rekvireres ved henvendelse til Statistik- og informationskontoret, Frederiksholms Kanal 25, 1220 København K.

Henvendelse kan ske til Nina Glass tlf. 3392 5450 - E-mail: nina.glass@uvm.dk eller Jens Andersen, tlf. 3392 5106 - E-mail: Jens.Andersen@uvm.dk

Undervisningsministeriet
august 2003

Overblik – skoler, elever, klasser

Skoleårene 1997/98 – 2001/02

Elevtallet er i stadig vækst i grundskolen og er nu på 677.758. Antallet af tosprogede børn i folkeskolen er steget med ca. 3.086 elever på et år.

	1997/98	1998/99	1999/00	2000/01	2001/02
Antal skoler	2.398	2.403	2.409	2.405	2.365
Folkeskoler	1.718	1.715	1.719	1.726	1.725
Friskoler og private grundskoler	438	443	459	447	462
Efterskoler	231	228	231	234	237
Elever	620.213	633.617	647.491	661.984	677.758
Folkeskolen	529.202	541.187	551.567	563.576	575.492
- heraf tosprogede	41.833	45.048	47.583	50.360	53.446
Friskoler og private grundskoler	71.451	72.916	75.630	76.053	80.111
- heraf tosprogede	6.353	6.683	7.573	7.366	7.276
Efterskoler	19.560	20.275	20.294	22.355	22.155
Antal klasser bh.kl. - 10. kl.					
Folkeskolen					
- normalklasser	27.372	27.727	27.919	27.919	28.642
Normalklassekvotient					
Folkeskolen					
- bh.kl. - 10. klasse	18,8	18,9	19,1	19,0	19,4
- bh.kl.	19,4	19,7	19,7	19,8	20,0
Skolefritidsordninger ¹					
Antal ordninger	1.567	1.750	1.798	1.777	1.776
Indskrevne børn	125.017	143.398	154.225	160.736	171.589

¹ Kilde: Danmarks Statistik

1. Skoler

Antallet af folkeskoler er faldet de sidste to år, bl.a. som følge af, at flere kommuner satser på større skoler

Knapt 60 pct. af landets elever går på en skole med mellem 300 og 600 elever.

Udviklingen i antallet af skoler

Det fremgår af tabel 1, at antallet af grundskoler faldt markant i begyndelsen af halvfemserne som følge af det faldende elevtal.

Siden skoleåret 93/94 har antallet af grundskoler (offentlige folkeskoler og frie grundskoler) været nogenlunde uændret, dog med en stigning på 18 skoler i skoleåret 99/00.

Skolestørrelser

Den gennemsnitlige skolestørrelser er steget de senere år, og er for de offentlige skoler 343 i 2001/02 mod 307 i 97/98. Knapt 2 pct. af skolerne har mindre end 100 elever, mens 17 pct. har mere end 600 elever.

Skolestørrelser i elevintervaller kan ses i figur A. Figuren viser, at knapt 60 pct. af landets elever går på en skole med mellem 300 og 599 elever.

Tunø Skole i Odder Kommune er landets mindste skole med 8 elever, og Lindehøjskolen i Herlev Kommune er landets absolut største skole med 914 elever for-

delt på samtlige klassetrin. Strandskolen i Århus er den næststørste offentlige folkeskole med i alt 884 elever i skoleåret 2001/02.

Tabel 2 viser en oversigt over de 5 mindste og de 5 største folkeskoler.

10. klassecentre

I de senere år har der været en kraftig vækst i antallet af rene 10.klassecentre. I 2001/02 var der 29 af disse centre, fordelt på ligeså mange kommuner. I alt gik 23,8 af folkeskoleeleverne i 10.klasse på et af disse centre.

I 1997/98 var der kun 6 10.klassecentre med i alt 898 elever, eller 4,4 pct. af elevtallet.

Tabel 1

Udviklingen i antallet af skoler 90/91 – 01/02.

År	Folkeskoler	Nettoændring	Frie grundskoler	Nettoændring	Grundskoler I alt	Nettoændring
90/91	1.779	-51	409	6	2.188	-45
91/92	1.722	-57	399	-10	2.121	-67
92/93	1.688	-34	421	22	2.109	-12
93/94	1.680	-8	421	0	2.101	-8
94/95	1.677	-3	421	0	2.098	-3
95/96	1.675	-2	426	5	2.101	3
96/97	1.671	-4	433	7	2.104	3
97/98	1.672	1	433	-2	2.105	-1
98/99	1.668	-4	437	6	2.105	2
99/00	1.671	3	452	15	2.123	18
00/01	1.665	-6	452	0	2.117	-6
01/02	1.666	1	462	10	2.128	11

Note: Tabellen omfatter kun årgangsdelte skoler (type 21) og ikke-årgangsdelte skoler (type 22)

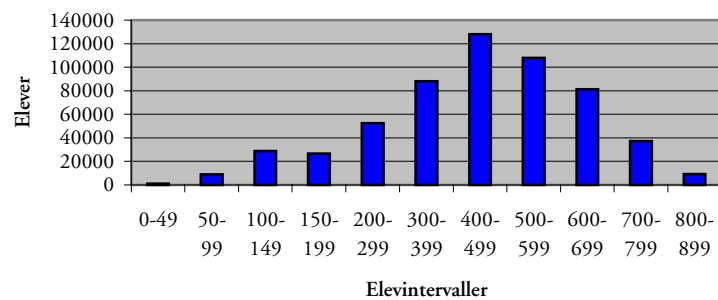
Tabel 2

5 mindste og 5 største skoler.

Mindste skole	Elever	Største skole	Elever
Tunø Skole (Odder Kommune)	8	Lindehøjsskolen (Herlev Kommune)	914
Venø Skole (Struer Kommune)	9	Strandskolen (Århus Kommune)	884
Ravnkilde Skole (Sejflod Kommune)	9	Rosenlundsskolen (Ballerup Kommune)	856
Omø Skole (Skælskør Kommune)	11	Gl. Hasseris Skole (Ålborg Kommune)	839
Skjoldsskolen (Juelsminde Kommune)	13	Gug Skole (Ålborg Kommune)	837

Figur A

Skolestørrelser i elevintervaller.



2. Elever - generelt

Elevtallet i folkeskolen er steget med 8,7 pct. siden 1997/98. På de 11 klassetrin (bh. – 10.kl.) er der 575.492 elever. Dette er 11.916 elever flere end året før.

Meget få elever forlader folkeskolen før 8.klassetrin, hvor eleverne får mulighed for at skifte til efterskoler.

Antallet af elever, der vælger at tage 10.klasse i folkeskolen fortsætter med at falde. Således er 10.klassefrekvensen på to år faldet fra 45 pct. i 99/00 til 40,1 pct. i 01/02.

Det samlede elevtal

Elevtallet i folkeskolen fortsætter med at stige og udgør i alt 575.492 elever. Dette er en stigning på 11.916 elever i forhold til 2000/01. Tallet har været stigende hvert år siden 1995/96. Forklaringen på det stigende elevtal er, at de store fødselsårsgange nu er på vej ind i skolen, samtidig med at det er relativt små årgange, der forlader skolen efter henholdsvis 9. og 10. klasse.

Elevtalsprognosen i tabel 4 viser at det samlede elevtal i de offentlige skoler forventes at stige med ca. 7 pct. i løbet af de næste 10 år. Der er betydelige variationer fra landsgennemsnittet, når man ser på udviklingen i de enkelte amter. I Københavns Kommune forventes elevtallet at stige med 20 pct., mens Bornholms Amt kan se frem til et egentligt fald på ca. 5 pct.

Elevtalsprognosen, som bygger på Danmarks Statistiks befolkningsprognose, er i øvrigt revideret i forhold til tidligere, og viser et lidt lavere elevtal end i de tidligere prognoser.

Få elever forlader folkeskolen

I tabel 5 er vist nettoudsivningen fra den årgang der startede i 1. klasse i august 1993 og som i skoleåret 01/02 går i 9. klasse. Udsivning beskriver den reduktion i elevbestanden af en årgang, som skyldes elevers skift til en anden skoleform så som frie grundskoler og efterskoler, eller flytning til udlandet.

Naturligvis vil der også være vandring mellem skoleformerne undervejs, så også elever tilgår folkeskolen.

Det er bemærkelsesværdigt så lidt størrelsen af en årgang ændres undervejs, i hvert fald indtil 8.klasse.

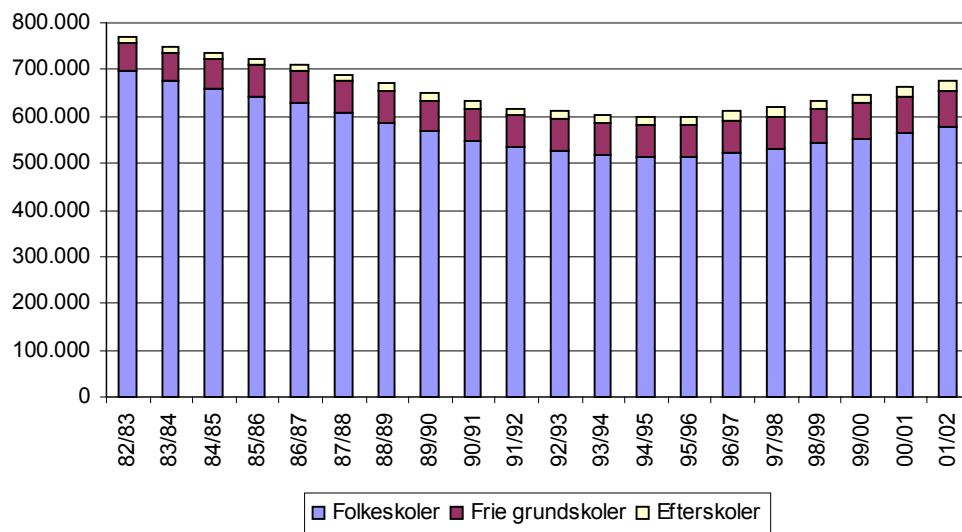
Tabel 3
Udviklingen
i elevtallet

år	Folkeskoler				Frie grundskoler				Grundskolen i alt		
	antal elever	%-andel	i forhold til året før		antal elever	%-andel	i forhold til året før		antal elever	antal elever	ændring %
			ændring elever	ændring %			ændring elever	ændring %			
89/90	567.049	89,4	-20.352	-3,59	67.435	10,6	-94	-0,14	634.484	-20.446	-3,22
90/91	549.262	89,1	-17.787	-3,14	67.200	10,9	-235	-0,35	616.462	-18.022	-2,84
91/92	534.723	88,9	-14.539	-2,65	66.793	11,1	-407	-0,61	601.516	-14.946	-2,42
92/93	525.720	88,7	-9.003	-1,68	67.088	11,3	306	0,46	592.808	-8.697	-1,45
93/94	516.988	88,5	-8.732	-1,66	67.294	11,5	195	0,29	584.282	-8.537	-1,44
94/95	512.415	88,3	-4.573	-0,88	67.704	11,7	410	0,61	580.119	-4.163	-0,71
95/96	513.695	88,3	1.280	0,25	68.095	11,7	391	0,58	581.790	1.671	0,29
96/97	519.964	88,1	6.269	1,22	70.468	11,9	2373	3,48	590.432	8.642	1,49
97/98	529.202	88,1	9.238	1,78	71.391	11,9	923	1,31	600.593	10.161	1,72
98/99	541.187	88,1	11.985	2,26	72.916	11,9	1525	2,14	614.103	13.510	2,25
99/00	551.567	87,9	10.380	1,91	75.630	12,1	2714	3,72	627.197	13.094	2,13
00/01	563.576	88,1	12.109	2,20	76.053	11,9	423	0,56	639.629	12.532	2,00
01/02	575.492	87,8	11.916	2,11	80.111	12,2	4058	5,34	655.603	15.974	2,49

Note: elevtallet for frie grundskoler i 1994/95 er revideret i forhold til tidligere publikationer.

* tabellen indeholder ikke efterskoleelever .

Figur B
Udviklingen i antal elever i grundskolen (folkeskoler, frie grundskoler og efterskoler).



Tabel 4

Elevtals-prognose for folkeskolen 02/03 – 09/10 fordelt på amter.

Skoleår	02/03	03/04	04/05	05/06	06/07	07/08	08/09	09/10
Hele Landet	598.256	608.172	615.496	620.596	624.221	627.103	628.344	628.104
Kbh. Km.	31.735	32.406	33.002	33.609	34.295	35.175	36.013	36.845
Fr.berg Km.	4.435	4.543	4.660	4.770	4.875	4.992	5.105	5.224
Kbh. Amt	71.502	72.578	73.309	73.752	74.111	74.432	74.604	74.636
Fr.borg Amt	44.400	45.819	46.960	47.802	48.528	49.189	49.729	50.056
Roskilde Amt	28.751	29.622	30.321	30.889	31.319	31.719	32.039	32.235
Vestsj. Amt	33.928	34.595	35.127	35.556	35.808	35.972	35.979	35.840
Storstr. Amt	29.903	30.178	30.401	30.521	30.545	30.530	30.429	30.265
Bornholms Amt	4.956	4.956	4.941	4.915	4.880	4.796	4.729	4.661
Fyns Amt	51.516	52.268	52.718	53.057	53.190	53.171	53.012	52.717
Sdr.jyll. Amt	30.021	30.260	30.361	30.345	30.244	30.079	29.793	29.419
Ribe Amt	29.968	30.385	30.608	30.734	30.754	30.689	30.544	30.345
Vejle Amt	41.250	42.119	42.778	43.318	43.736	44.059	44.259	44.309
Ringkøb. Amt	35.233	35.767	36.166	36.331	36.417	36.402	36.288	36.137
Århus Amt	72.692	73.939	74.895	75.488	75.941	76.354	76.624	76.766
Viborg Amt	30.185	30.535	30.802	30.972	31.037	31.032	30.924	30.738
Nordjyll. Amt	58.894	59.421	59.754	59.832	59.763	59.616	59.272	58.796

Tabel 5

En årgangs vej gennem folkeskolen. Årgang 93/94 er i 9. klasse blevet reduceret med 16,3 pct., hvoraf ca. halvdelen har fundet sted fra og med 8. klassetrin.

En årgangs vej gennem folkeskolen 93/94 til 01/02					
år	klassetrin	Antal elever	afvigelse i forhold til årgang	afvigelse i forhold til klasse	Akkumuleret %
93/94	1.	50.255	-		
94/95	2.	49.930	-325	-0,6	-0,6
95/96	3.	50.137	207	0,4	-0,2
96/97	4.	50.287	150	0,3	0,1
97/98	5.	50.242	-45	-0,1	0,0
98/99	6	49.897	-345	-0,7	-0,7
99/00	7.	49.275	-622	-1,2	-2,0
00/01	8.	45.822	-3.453	-7,0	-8,8
01/02	9.	42.079	-3.743	-8,2	-16,3

3. Elever – skolestart, afgang

Der er i dag en stor gruppe børn, der først starter i 1.klasse det år hvor de fylder 8 årige. Det er især drengene, der er sene startere. Således er hver 5.dreng 8 år gammel pr. 1.januar i skoleåret. Også blandt pigerne er der blevet flere 8 årige i 1.klasse siden 1994.

Skolestart

I figur C er vist det absolutte antal elever, der er begyndt i børnehaveklassen de seneste 5 år. Da det skønnes, at ca. 98 pct. af alle børn påbegynder deres skoleforløb i børnehaveklassen, kan man heraf aflæse de stigende fødselsårgange og deres betydning for det samlede elevtal.

Figur D viser, hvorledes børnehaveklasserne fordeler sig efter størrelse i perioden 97/98-01/02.

Elevtallet i børnehaveklassen måtte ikke efter folkeskolelovens tidligere §15, stk.3 overstige 22, med mindre klassen blev delt to. Som det fremgår af figuren, har hovedparten af børnehaveklasserne et elevtal på 22 eller derunder*.

Elevernes alder i 1. klasse

Som hovedregel starter danske skolebørn i første klasse i det år, hvor de fylder syv. Imidlertid er der en stor gruppe, der starter et år senere, mens meget få starter som 6 årige. Tabel 6 viser aldersfordelin-

gen for første klasse efter køn. Som det fremgår er det især drengene, der starter sent. Således er 20 pct. af drengene 8 år ved årskiftet i deres første skoleår, mod 12 pct. af pigerne

I Tabel 6 kan man se, at der er blevet flere sene startere.

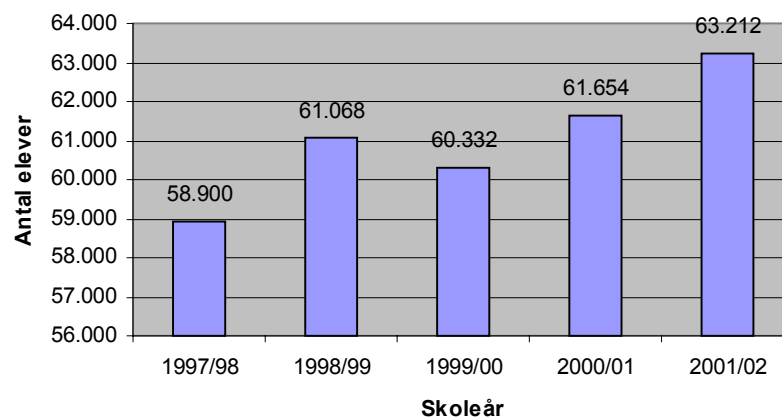
Elever i 10.klasse

Over 60 pct. vælger at tage 10.klasse, og her vinder efterskolerne stadig mere terræn. Således har efterskolerne i dag over en tredjedel af samtlige elever på 10. klassetrin.

* For 00/01 bygger figuren på indberetninger fra ca. 90 pct. af landets skoler

Figur C

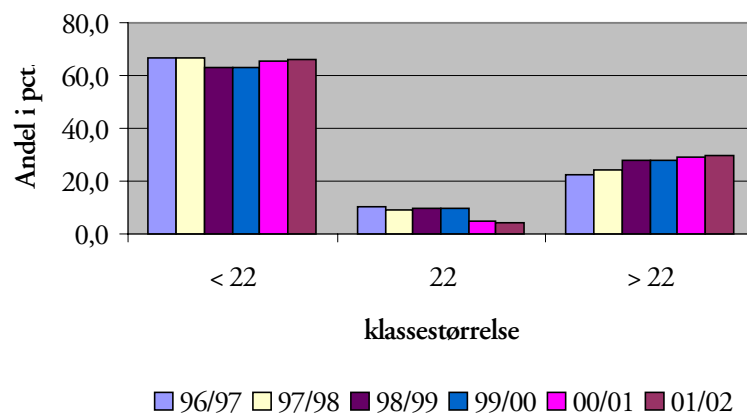
Antal børn i børnehaveklasse.



Figur D

Fordelingen af børnehaveklasser, efter klassestørrelser.

Antallet af børn, der går i en børnehaveklasse med mere end 22 elever er siden 1996/97 steget med knap 7 procentpoint.



Tabel 6

Elevernes alder i 1. klasse fordelt på piger og drenge.

Der er blevet flere sene startere i folkeskolen.

Der er især drengene, der udskyder skolestarten.

<i>år</i>		<i>5 år</i>	<i>6 år</i>	<i>7 år</i>	<i>8 år</i>	<i>9 år</i>	<i>10</i>	<i>I alt</i>
93/94	piger pct.	0	5	87	7	0	1	100
01/02	piger pct.	0	5	83	11	1	0	100
93/94	drenge pct.	0	3	84	13	0	0	100
01/02	drenge pct.	0	3	76	19	2	0	100

Tabel 7

Viser antallet af elever i 9. klasse i skoleåret 2000/01 sammenholdt med 10. klasse i skoleåret 2001/02.

<i>Skoleår</i>	<i>Klassetrin</i>	<i>Folkeskolen</i>	<i>Frie grundskoler</i>	<i>Efterskoler</i>	<i>I alt</i>
2000/01	9	40.711	6.967	7.168	54.846
2001/02	10/11	16.986	3.327	13.039	33.352

5. Tosprogede elever

I skoleåret 2001/02 var der i alt 53.446 tosprogede elever i folkeskolen, svarende til 9,3 pct. af det samlede elevtal.

Ca. 20 pct. af de tosprogede elever har en tyrkisk baggrund.

De tosprogede elever er koncentreret i hovedstadsområdet og de større provinsbyer.

Ishøj er med sine 44 pct. tosprogede den kommune med den største koncentration.

Tosprogede elever i folkeskolen

Antallet af tosprogede elever i folkeskolen er siden 1991 steget med 119 pct. Figur E viser udviklingen i antallet af tosprogede elever i den periode, i 1990 var antallet af tosprogede elever i folkeskolen 24.378.

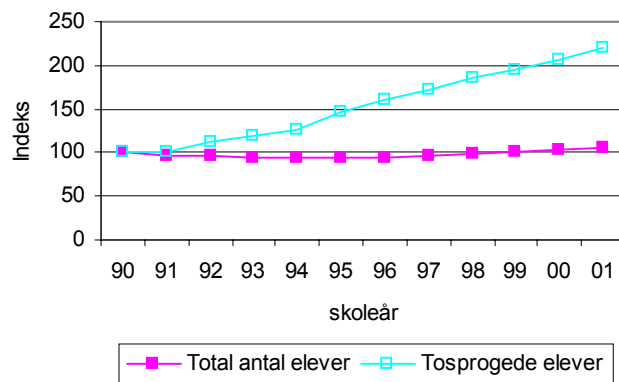
Det fremgår af figuren, at antallet af tosprogede elever i denne periode er mere end fordoblet. Tyrkiet, Øvrige Mellemøsten, Bosnien, Pakistan og Somalia er de lande, hvorfra der er flest elever. 54 pct. af de tosprogede elever kommer fra disse fem lande. De resterende 46 pct. af de tosprogede elever kommer fra resten af verden.

Ca. 20 pct. af de tosprogede stammer fra Tyrkiet. Af disse går 16 pct. på skoler i Københavns Kommune. Tabel 8 viser de tyrkiske elever i Københavns Kommune fordelt på klassetrin.

Landkortet (Figur g) viser ikke overraskende, at de tosprogede elever i 2001 er koncentreret i hovedstadsområdet og i de større provinsbyer.

Figur E

Udviklingen i det samlede elevtal og tosprogede elever (1990 – 2001).



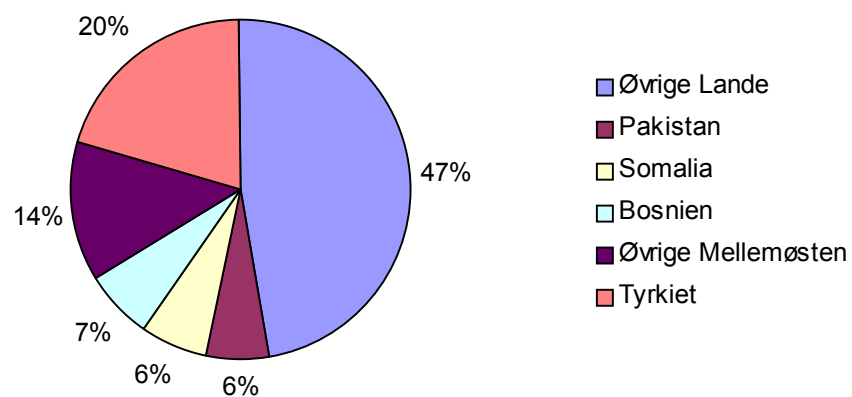
Tabel 8

Tyrkiske elever i Københavns Kommune fordelt på klassetrin.

Kl.trin.	Bh.kl.	1. kl.	2. kl.	3. kl.	4. kl.	5. kl.	6. kl.	7. kl.	8. kl.	9. kl.	10. kl.	I alt
Elever	189	193	147	171	164	130	147	129	136	111	59	1.576

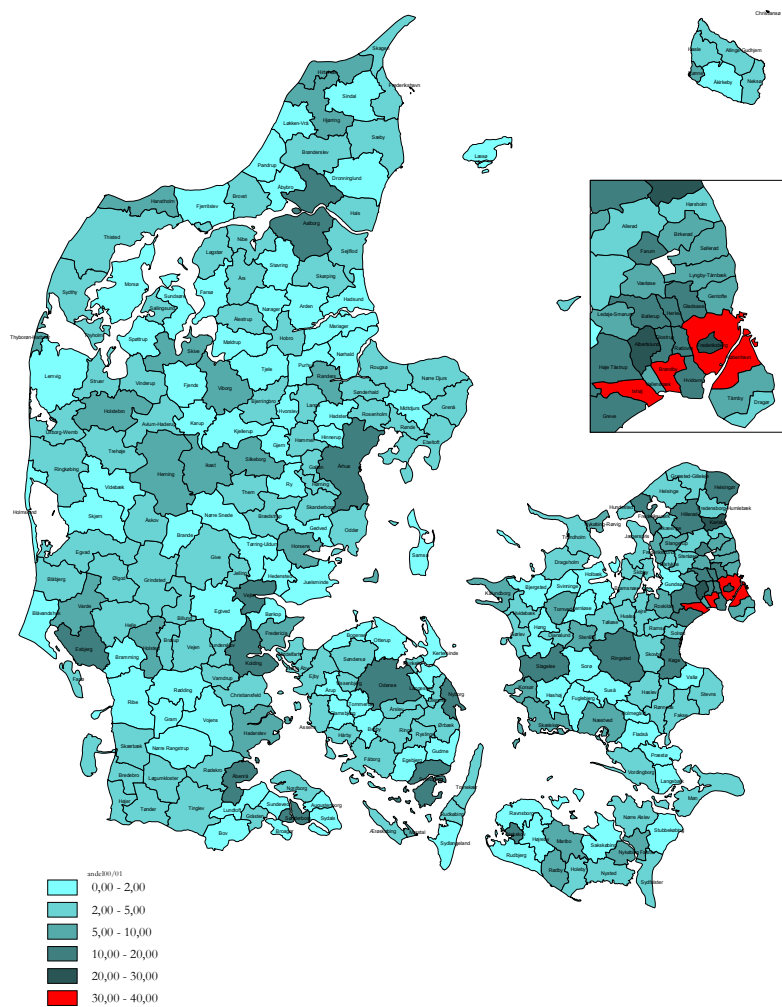
Figur F

De 5 største landegrupper
pers procentvise andel i
forhold til alle de øvrige
lande. 53 pct. af de to-
sprogede elever kommer
fra de 5 største
landegrupper.



Figur G

Andel af tosprogede elever ud af det samlede elevtal i kommunale skoler.



6. Klassekvotienter

Klassekvotienter i folkeskolen 01/02

Den gennemsnitlige klassekvotient var i skoleåret 01/02 på 19,4 elever, hvilket er en stigning i forhold til året før.

Tabel 9 indeholder nøgletal om klassekvotienterne for folkeskolens 11 klassetrin. Fordelt på klassetrin svinger den fra 18,4 i 9.klasse til 20,0 i børnehaveklassen.

De markante udsving på de højeste klassetrin hænger sandsynligvis sammen med, at en del overbygningsklasser, især i de mindre kommuner, sammenlægges i 8.klasse.

Desuden sker der en betydelig afvandring til privatskoler – især til efterskolerne - på de to sidste klassetrin.

Klassekvotienten for 10.klasse er faktisk steget de senere år. Det skyldes givetvis, at mange kommuner har valgt at samle alle 10.klasser på en enkelt skole, eller på et decideret 10.klassecenter, hvorved man har kunnet øge kvotienten.

Således var der i skoleåret 01/02 29 rene 10.klasseskoler mod kun 6 i 97/98. Disse

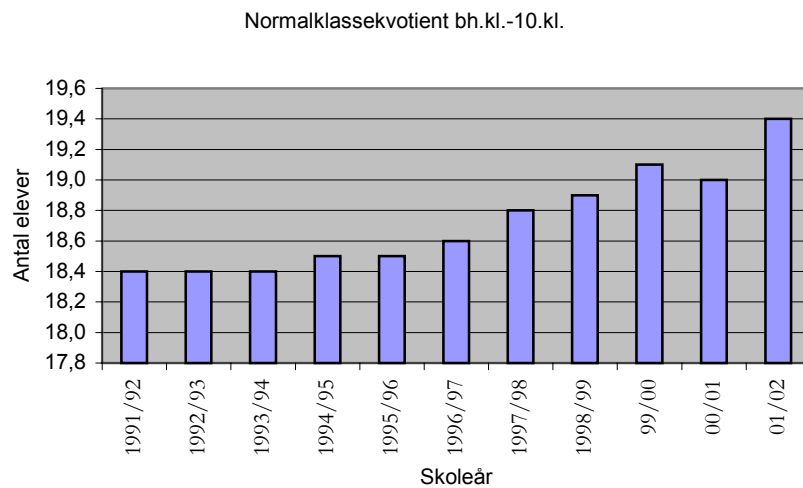
havde godt 24 pct. af eleverne mod kun ca. 4 pct. i 97/98.

De statistiske mål (fraktiler) for spredning viser bl.a., at 95 pct. af alle klasser har en klassekvotient på 22,5 elever eller derunder, mens 5 pct. har en klassekvotient på 11 eller derunder. De ”midterste” 90 pct. har således en klassekvotient på mellem 11 og 22,5. Som det fremgår af tabel 9 er spredningsmønsteret grundlæggende ens for de 11 klassetrin.

Figur H

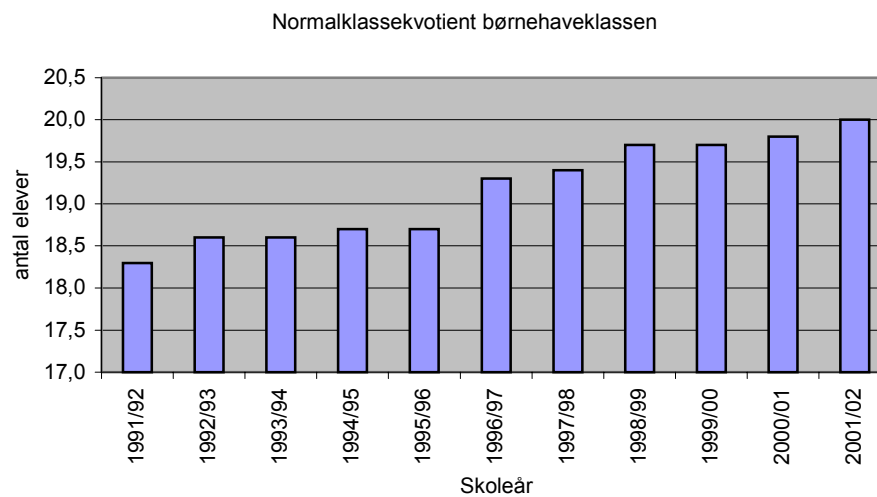
Normalklassekvotient bh.
– 10. kl.

Dataindsamlingen for
2000/01 var meget man-
gelfuld hvorfor faldet i
kvotienten kan være en
fejl.



Figur I

Normalklassekvotienten i
børnehaveklassen er
steget fra sit minimum i
skoleåret 1988/89 på
17,5 til nu 20,0



Tabel 9

Tabellen viser for hvert klassetrin klassekvotienternes median samt 5 pct. og 95 pct. fraktilerne. Tabellen viser tillige, at der er noget større spredning i klassekvotienter for 10. klasse, men at de ellers ligger relativt jævnt.

Klassekvotienten er beregnet som et gennemsnit for klassetrinnet.

Klassetrin	Kl.kvotient	95%fraktil	75%fraktil	median	25%fraktil	5%fraktil
Bh.kl.	20,0	26	22,7	20	17	12
1.	19,9	25,7	22,3	19,5	16,7	12
2.	19,5	25,5	22	19,5	16,5	11
3.	19,4	25	22	19	16,3	11,6
4.	19,4	25,5	22,3	19	16	11
5.	19,2	25	22	19	16	11
6.	19,1	25	22	19	16	11
7.	19,2	25	22	19	16	10,2
8.	19,7	25,5	22,3	19,7	17,0	13,5
9.	18,4	25	21	18,5	16	12,8
10.	19,1	26,2	22	18	15,4	11
Alle kl.	19,4	22,5	20,6	19,1	17,3	12,5

7. Undervisningstid i folkeskolen

Undervisningstid i folkeskolen

I det følgende er det blevet undersøgt, hvor mange lektioner elever i 1. til 3. klasse har om ugen samt hvor mange lektioner eleverne modtager i alt på de første syv klassetrin. Desuden ses der på forholdet mellem de tre fagblokke dvs. de humanistiske fag, naturfagene og de praktisk/musiske fag.

Det skal understreges, at ikke alle skoler og kommuner har indberettet, hvorfor tallene skal tages med det forbehold. Tallene bør derfor som udgangspunkt opfattes som indikatorer for niveauet, og ikke nødvendigvis som "det sande" niveau.

For 1. klasse var gennemsnittet for de 249 kommuner, der indgår i analysen på 21 lektioner, hvilket er en lektion mere end der lægges op til i den vejledende

timefordelingsplan. Som det fremgår af figur J er der en vis spredning i antallet af lektioner.

I anden klasse (figur K) var gennemsnittet ligeledes over den vejledende timefordeling, nemlig med 21,4 lektioner mod 21.

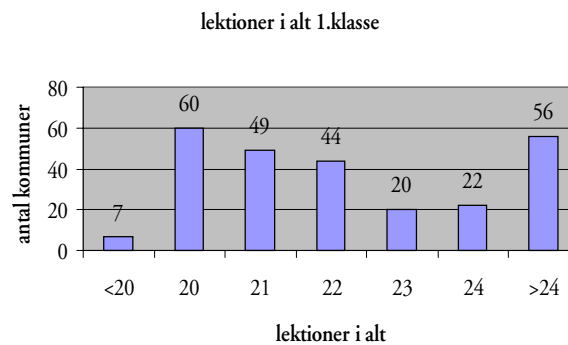
I tredje klasse (figur L) lå snittet igen lidt over, nemlig 22,4 lektioner om ugen mod timefordelingsplanens 22.

Ser man på timer i alt er der igen en ganske stor spredning. Eksempelvis har "øverste" 25 pct. af kommunerne et timetal på 185 eller flere lektioner om ugen, mens "de nederste" 25 pct. har et timetal på 172 eller derunder.

Ser man på alle fagene (figurer N,O,P) fremgår det, at det især er i de humanistiske fag at eleverne modtager flere timer end der lægges op til.

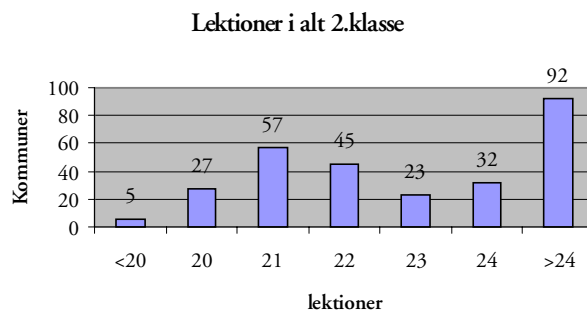
Figur J

Antal lektioner
1.klasse. Gennemsnitt
et for de 258 kom-
muner lå på 22,3
lektioner.



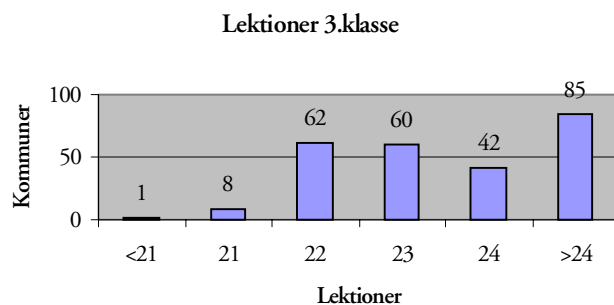
Figur K

Antal lektioner i alt
2.klasse. gennem-
snittet lå på 22,8
lektioner.



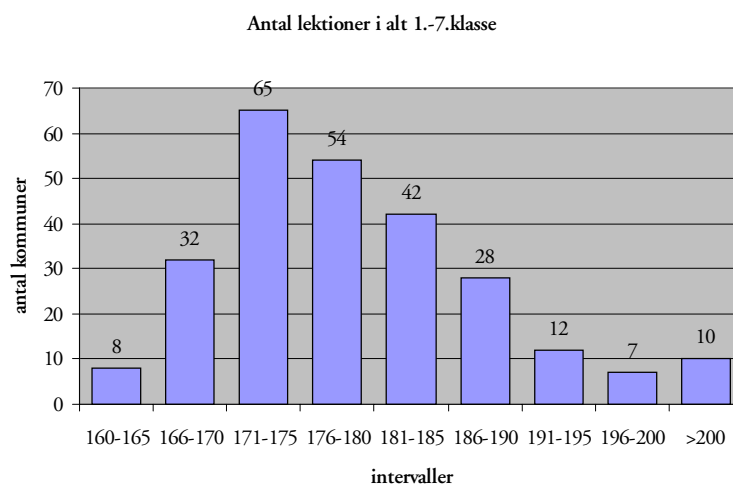
Figur L

Antal lektioner i alt 3.klasse.



Figur M

Lektioner i alt 1. – 7. klasse. Ifølge timefordelingsplanen skulle der tilbydes i alt 174 lektioner på de første syv klassetrin (minimum 162). For de 258 kommuner, der har indberettet lå gennemsnittet på 179 lektioner.

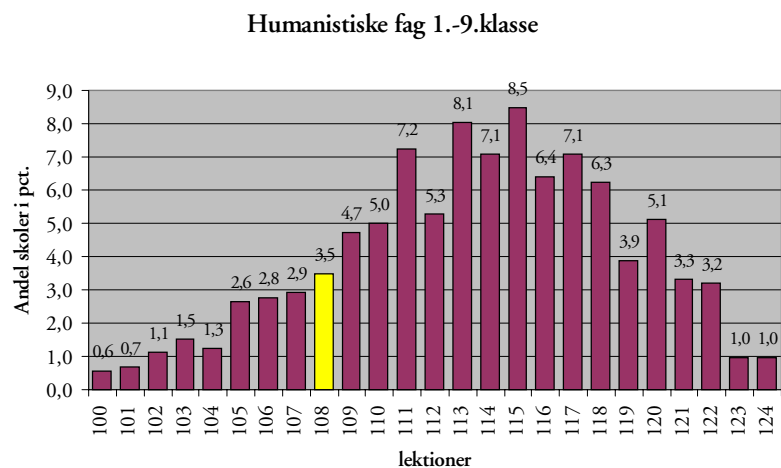


**Skolernes timetal
for de enkelte
blokke 1.-
9.klasse.**

Figur N

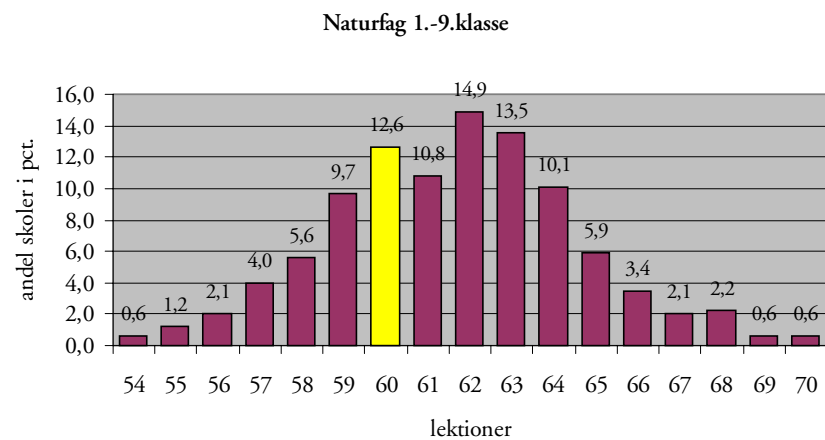
De humanistiske fag
(dansk, historie, sam-
fundsfag, kristendom
og sprog).

Den gule kolonne
angiver det vejleden-
de timetal



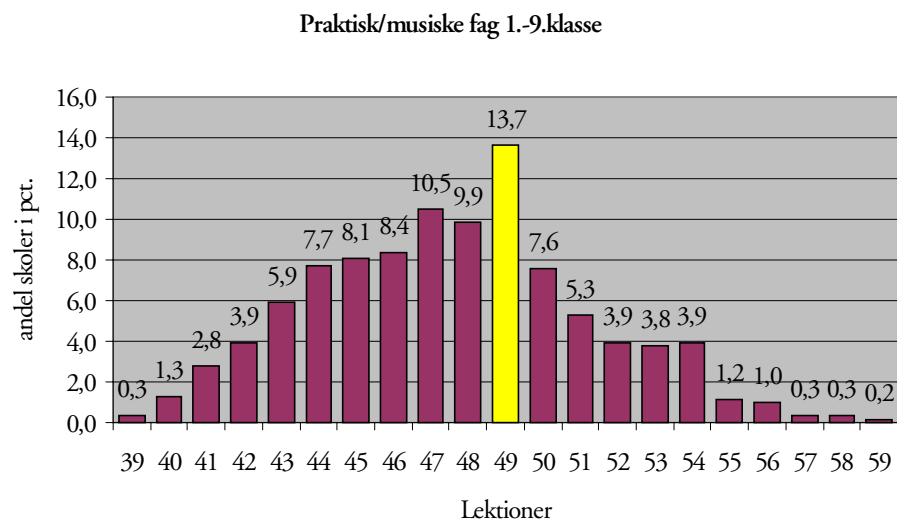
Figur O

Naturfagene (mate-
matik, natur/teknik,
fysik, biologi, geogra-
fi).



Figur P

De praktisk/musiske fag (musik, billedkunst, håndarbejde, sløjd, hjemkundskab)



Landsoversigt

Antal elever og klassekvotienter i folkeskolen fordelt på klassetrin

	Normal- klasser	Normal- klasseelever	Normal- klasse- kvotient	Ikke fuldt årgangsdelte	Ældre tosprg. elever	Specialkl.- elever (§20.1+2)	- heraf §20.2 elever (§20.2)	Elever i alt
Bh. klasse	3.094	61.983	20,0	440	0	789	261	63.212
1. klasse	3.054	60.873	19,9	468	0	1.201	453	62.542
2. klasse	3.017	58.958	19,5	453	0	1.579	538	60.990
3. klasse	3.030	58.754	19,4	402	0	1.501	449	60.657
4. klasse	2.897	56.273	19,4	389	0	1.596	473	58.258
5. klasse	2.877	55.206	19,2	397	0	1.584	421	57.187
6. klasse	2.791	53.220	19,1	335	0	1.685	474	55.240
7. klasse	2.588	49.569	19,2	218	0	1.583	379	51.370
8. klasse	2.290	45.045	19,7	203	117	1.606	385	46.971
9. klasse	2.191	40.294	18,4	368	180	1.237	271	42.079
10. klasse	813	15.540	19,1	530	245	671	156	16.986
1.-10. klasse	25.548	493.732	19,3	3.763	542	14.243	3.999	512.280
Bh.-10. klasse	28.642	555.715	19,4	4.203	542	15.032	4.260	575.492