

Folkeskolen i tal

Planlægningstal 1999/00

Undervisningsministeriet 2001

Folkeskolen i tal, Planlægningstal 1999/00

Publikationen indgår i Institutionsstyrelsens
serie Tal om uddannelserne som nr. 8 - 2001

Forfatter og redaktion: Steffen Bang Pedersen

Internetpublikation
ISBN (WWW) 87-603-2129-6

Udgivet af Undervisningsministeriet,
Institutionsstyrelsen.
Statistik- og Informationskontoret august 2001
Evt. henvendelse til Steffen Bang Pedersen

4	<u>Forord</u>
5	<u>Overblik</u>
7	<u>1. Skoler</u>
9	<u>2. Elever – generelt</u>
13	<u>3. Elever – skolestart, afgang</u>
17	<u>4. Tilmelding til ungdomsuddannelserne</u>
21	<u>5. Tosprogede elever</u>
25	<u>6. klassekvotienter/samordnet indskoling</u>
28	<u>7. Tilbud-/valgfag</u>
31	<u>8. Skolefritidsordning-SFO</u>
33	<u>8.1 SFO i kommunerne/personale</u>
35	<u>9. Pædagogisk personale i folkeskolen</u>
39	<u>10. Øvrige ressourcer</u>
43	<u>11. Folkeskolen i Grønland</u>
45	<u>Landsoversigt</u>

Forord

Med "Folkeskolen i tal - 1999/00" foreligger den syvende udgave i denne serie. Publikationen er nu en del af Institutionsstyrelsens "Tal om uddannelser".

I modsætning til tidligere års udgaver af "Folkeskolen i tal" udkommer dette års udgave kun elektronisk.

Endvidere er det i år muligt at se visse oplysninger på institutionsniveau ved at benytte ministeriets dynamiske statistikbank, som ligeledes er at finde på hjemmesiden www.uvm.dk.

Oplysningerne er som udgangspunkt indhentet i september 1999 og viser skoleåret 1999/00, som det så ud, da skolen planlagde dette.

Gode råd og idéer til forbedring af kommende udgaver af publikationen er meget velkomne.

Specielle udtræk af data for skoleåret 1999/00 og tidligere skoleår kan mod betaling rekvireres ved henvendelse til

Statistik- og informationskontoret,
Frederiksholms Kanal 25, 1220
København K.

Henvendelse kan ske til Jens Andersen,
tlf. 3392 5106 - E-mail:
Jens.Andersen@uvm.dk eller til Steffen
Bang Pedersen tlf. 3392 5067 - E-mail:
Steffen.Bang@uvm.dk.

Undervisningsministeriet
Juni 2001

Overblik – skoler, elever, klasser

Skoleårene 1995/96 – 1999/00

	1995/96	1996/97	1997/98	1998/99	1999/00	
Efter en periode med et fald i antallet af folkeskoler er der nu registreret en lille nettostigning på 4 skoler, mens antallet af frie grundskoler og efterskoler er steget med hhv. 30 og 20 skoler.	Antal skoler	2.412	2.383	2.398	2.403	2.409
	<i>Folkeskoler</i>	1.756	1.714	1.718	1.715	1.719
	<i>Friskoler og private grundskoler</i>	429	438	438	443	459
	<i>Efterskoler</i>	227	227	231	228	231
	Elever	601.186	610.079	620.213	633.617	647.491
	<i>Folkeskolen</i>	513.695	519.964	529.202	541.187	551.567
	- heraf tosprogede	35.951	39.395	41.833	45.048	47.583
	<i>Friskoler og private grundskoler</i>	68.095	70.468	71.451	72.916	75.630
	- heraf tosprogede	4.965	6.127	6.353	6.683	7.573
	<i>Efterskoler</i>	19.396	19.647	19.560	20.275	20.294
Elevtallet er stigende i grundskolen og er nu på 647.491. Antallet af tosprogede børn i folkeskolen er steget med ca. 2000 elever på et år.	Antal klasser bh.kl. - 10. kl.					
	<i>Folkeskolen</i>					
	- normalklasser	27.125	27.149	27.372	27.727	27.919
	- specialklasser (§ 20.1 + 20.2)	1.890	2.004	2.126	2.271	2.364
	<i>Friskoler og private grundskoler</i>					
	- normalklasser	3.253	3.435	3.757	3.547	3.765
Normalklassekvotienter øges fortsat i folkeskolen og er uændret i de frie grundskoler og privatskolerne.	Normalklassekvotient					
	<i>Folkeskolen</i>					
	- bh.kl. - 10. klasse	18,5	18,6	18,8	18,9	19,1
	- bh.kl.	18,9	19,3	19,4	19,7	19,7
	<i>Friskoler og private grundskoler</i>					
	-bh.kl. - 10.klasse	17	16,8	16,8	17	17
	-bh.klasse	16,6	17,1	16,9	17	17

Overblik – ressourcer, SFO

Skoleårene 1995/96 – 1999/00

	19 95/96	19 96/97	19 97/98	19 98/99	19 99/00
Udgiften pr. elev i folke-skolen er på kr. 42.300.					
Flere elever benytter skolefritids-ordninger.					
Således er der i 1999/00 indskrevet ca. 33 pct. flere børn end i 1995/96.					
Ressourceforbrug i folkeskolen					
<i>Folkeskolen</i>					
- U-timer pr. elev	59,6	60,0	58,3	58,5	58,1
- F-timer pr. elev	61,2	61,9	60,3	60,6	60,2
- Ø-timer pr. elev	-	-	63,4	64,6	61,9
- Udgift pr. elev i 1.000 kr! ¹	39,3	40,7	41,1	41,5	42,3
<i>Friskoler og private grundskoler</i>					
- U-timer pr. elev	52,0	52,5	57,2	51,5	51,4
- F-timer pr. elev	53,0	53,0	52,3	51,9	55,0
- Ø-timer pr. elev	55,1	53,0	55,9	56,6	58,2
Skolefritidsordninger (SFO)					
<i>Folkeskolen</i>					
- antal ordninger	1.383	1.423	1.427	1.428	1.449
- indskrevne børn	100.848	109.607	116.599	126.380	134.671
- gennemsnitlig størrelse	72,9	77,0	81,7	88,5	92,9
- børn pr. fuldtidsansat	12,0	11,9	12,1	12,1	12,4
- udgift pr. barn ² i 1.000 kr.	25,3	26,0	28,1	28,1	
<i>Friskoler og private grundskoler</i>					
- antal ordninger	332	344	355	358	367
- indskrevne børn	13.698	15.489	18.349	20.042	21.408
- gennemsnitlig størrelse	42	46,7	51,8	56,0	58,3
- børn pr. fuldtidsansat	22,7	24,0	22,2	21,3	25,3

¹ Udgift pr. elev omfatter kun elever i kommunale skoler/ tallene er ikke p/l reguleret

² Udgift pr. barn i SFO omfatter kun børn i SFO'er der er tilknyttet kommunale skoler / tallene er ikke p/l reguleret.

1. Skoler

Antallet af grundskoler forventes fortsat at stige som følge af større årgange.

Knapt 57 pct. af landets elever går på en skole med mellem 300 og 500 elever.

Udviklingen i antallet af skoler

Det fremgår af tabel 1, at antallet af grundskoler faldt markant i begyndelsen af halvfemserne som følge af det faldende elevtal. Siden skoleåret 93/94 har antallet af grundskoler været nogenlunde uændret, dog med en stigning på 18 skoler i skoleåret 99/00. Der er udsigt til at antallet af grundskoler vil stige yderligere de i kommende år, i takt med de større årgange, der er på vej ind i grundskolen.

Skolestørrelser

Den gennemsnitlige skolestørrelse for de offentlige skoler er i skoleåret 1999/00 på 320 elever. Der er 155 skoler, der har mindre end 100 elever, mens 128 skoler har mere end 600 elever. Dette fremgår af tabel 3, der viser skolerne fordelt efter skolestørrelse.

Skolestørrelser i elevintervaller kan ses i figur A. Figuren viser at knapt 57 pct. af landets elever går på en skole med mellem 300 og 599 elever.

Skoler med under 100 elever udgør 9 pct. af alle skoler, men har kun 1,9 pct. af eleverne. De 7,4 pct. af skolerne, der har mere end 600 elever, har 15,6 pct. af folkeskolens elever.

Tunø Skole i Odder Kommune er landets mindste skole med 6 elever og Lindehøjskolen i Herlev Kommune er landets absolut største skole med 892 elever fordelt på samtlige klassetrin. Gl. Hasseris i Ålborg Kommune er den næststørste offentlig folkeskole med i alt 851 elever i skoleåret 1999/00.

Tabel 2 viser en oversigt over de 5 mindste og de 5 største offentlige folkeskoler.

Tabel 1

Udviklingen i antallet af skoler 90/91 – 99/00.

År	Folkeskoler	Net ændring	Friv. grundskoler	Net ændring	Grundskoler I alt	Net ændring
90/91	1.779	-51	409	6	2.188	-45
91/92	1.722	-57	399	-10	2.121	-67
92/93	1.688	-34	421	22	2.109	-12
93/94	1.680	-8	421	0	2.101	-8
94/95	1.677	-3	421	0	2.098	-3
95/96	1.675	-2	426	5	2.101	3
96/97	1.671	-4	433	7	2.104	3
97/98	1.672	1	433	-2	2.105	-1
98/99	1.668	-4	437	6	2.105	2
99/00	1.671	3	452	15	2.123	18
		-159		49		-110

Note: Tabellen omfatter kun årgangsdelte skoler (type 21) og ikke-årgangsdelte skoler (type 22)

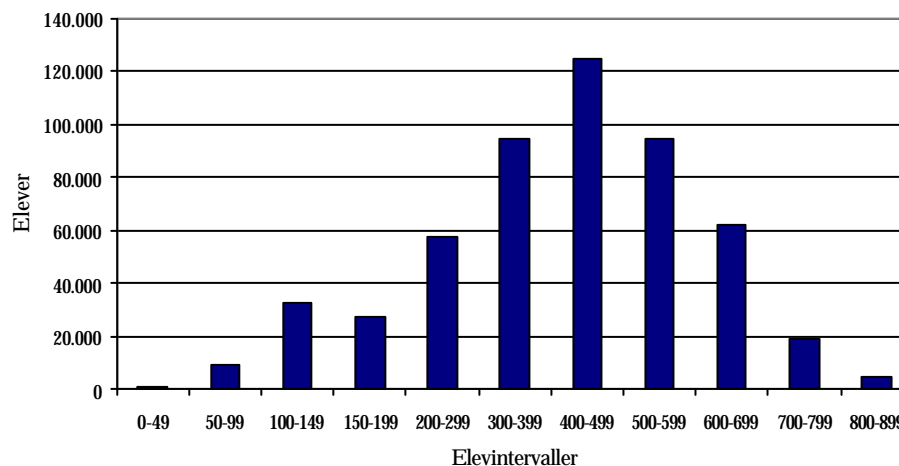
Tabel 2

5 mindste og 5 største skoler.

Mindre skole	Elever	Største skole	Elever
Tunø Skole	6	Lindehøjskolen	892
Omø Skole	8	Gl. Hassers Skole	851
Skjoldskolen	10	Virum Skole	834
Sejers Skole	11	Dybbøl-skolen	818
Sørø Akademis Skole	15	Gammelgårdskole	810

Figur A

Skolestørrelser i elevintervaller.



2. Elever - generelt

Elevtallet i folkeskolen er steget med 9,3 pct. siden 1995/96. På de 11 klassetrin (bh. – 10.kl.) er der 551.567 elever.

Det stigende elevtal giver sig udslag i oprettelse af flere klasser samtidig med at antallet af elever i den enkelte klasse er steget.

Det samlede elevtal i de offentlige skoler forventes at stige med ca. 15 pct. i løbet af de næste 10 år. Meget få elever forlader folkeskolen før 8.klassetrin, hvor eleverne får mulighed for at skifte til efterskoler.

Det samlede elevtal

Elevtallet i folkeskolen er inde i en periode med vækst og udgør i alt 551.567 elever, jf. tabel 3 og figur B. Dette er en stigning på 10.380 elever i forhold til 1998/99. Det første skoleår med stigende elevtal var 1995/96. Der er imidlertid langt op til de 757.369 elever, der var i skoleåret 1975/76. Det stigende elevtal er begrundet i, at større fødselsårge er på vej ind i skolen samtidig med, at det er relativt små årge der forlader skolen efter henholdsvis 9. og 10. klasse.

Antallet af elever, der ikke ønsker at benytte folkeskolens tilbud, påvirker den enkelte kommunes skolestruktur i et vist omfang. Til belysning af hvor stor andel af kommunernes samlede elevtal, der benytter de frie grundskoler skoler, er der på side 9 medtaget et Danmarkskort (figur C), der viser andelen af frie grundskoleelever i de enkelte kommuner. Kortet viser, at der er store variationer mellem kommunerne i hvor stor en andel denne elevgruppe udgør. Man kan endvidere på kortet genkende nogle af de geografiske områder, hvor der har været og fortsat er en friskoletradition.

Elevtalsprognosen i tabel 5 viser at det samlede elevtal i de offentlige skoler forventes at stige med ca. 15 pct. i løbet af de næste 10 år. Der er betydelige variationer fra landsgennemsnittet, når man ser på udviklingen i de enkelte amter. I Københavns Kommune forventes elevtallet at stige med 33 pct., mens Bornholms Amt som det eneste amt kan se frem til et egentligt fald på ca. 10 pct.

Få elever forlader folkeskolen

I tabel 5 er vist udsivningen fra den årgang af elever, der startede i 1. klasse i august 1991 og som i skoleåret 1999/00 går i 9. klasse. Ved udsivningen forstås den reduktion i elevtallet i en årgang, der skyldes elevers skift til en anden skoleform (frie grundskoler og efterskoler m.m.), eller som har forladt folkeskolen af anden årsag, som eksempelvis flytning til udlandet. Som figuren viser, forlader kun få elever folkeskolen inden 8. klassetrin.

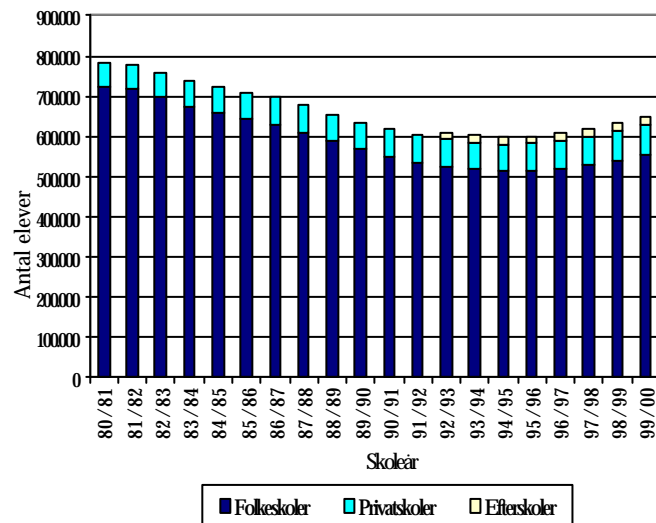
Tabel 3
Udviklingen i elevtallet

År	Folkeskoler				Frie grundskoler				Grundskoler i alt*		
	Antal elever	%-andel	I forhold til året før		Antal elever	%-andel	I forhold til året før		Antal elever	I forhold til året før	
			Elever	%-andel			Elever	%-andel		Elever	%ændring
88/89	587.401	89,69	-21.414	-3,65	67.529	10,31	442	0,65	654.930	-20.972	-3,20
89/90	567.049	89,37	-20.352	-3,59	67.435	10,63	-94	-0,14	634.484	-20.446	-3,22
90/91	549.262	89,10	-17.787	-3,24	67.200	10,90	-235	-0,35	616.462	-18.022	-2,92
91/92	534.723	88,90	-14.539	-2,72	66.793	11,10	-407	-0,61	601.516	-14.946	-2,48
92/93	525.720	88,68	-9.003	-1,71	67.088	11,32	295	0,44	592.808	-8.708	-1,47
93/94	516.988	88,48	-8.732	-1,69	67.294	11,52	206	0,31	584.282	-8.526	-1,46
94/95	512.415	88,33	-4.573	-0,89	67.704	11,67	410	0,61	580.119	-4.163	-0,72
95/96	513.695	88,30	1.280	0,25	68.095	11,70	391	0,57	581.790	1.671	0,29
96/97	519.964	88,07	6.269	1,21	70.468	11,93	2.373	3,37	590.432	8.642	1,46
97/98	529.202	88,11	9.238	1,75	71.391	11,89	923	1,29	600.593	10.161	1,69
98/99	541.187	88,13	11.985	2,20	72.916	11,87	1.525	2,09	614.103	13.510	2,20
99/00	551.567	87,90	10.380	1,90	75.630	13,10	2.714	3,70	627.197	13.094	2,10

Note: elevtallet for frie grundskoler i 1994/95 er revideret i forhold til tidligere publikationer.

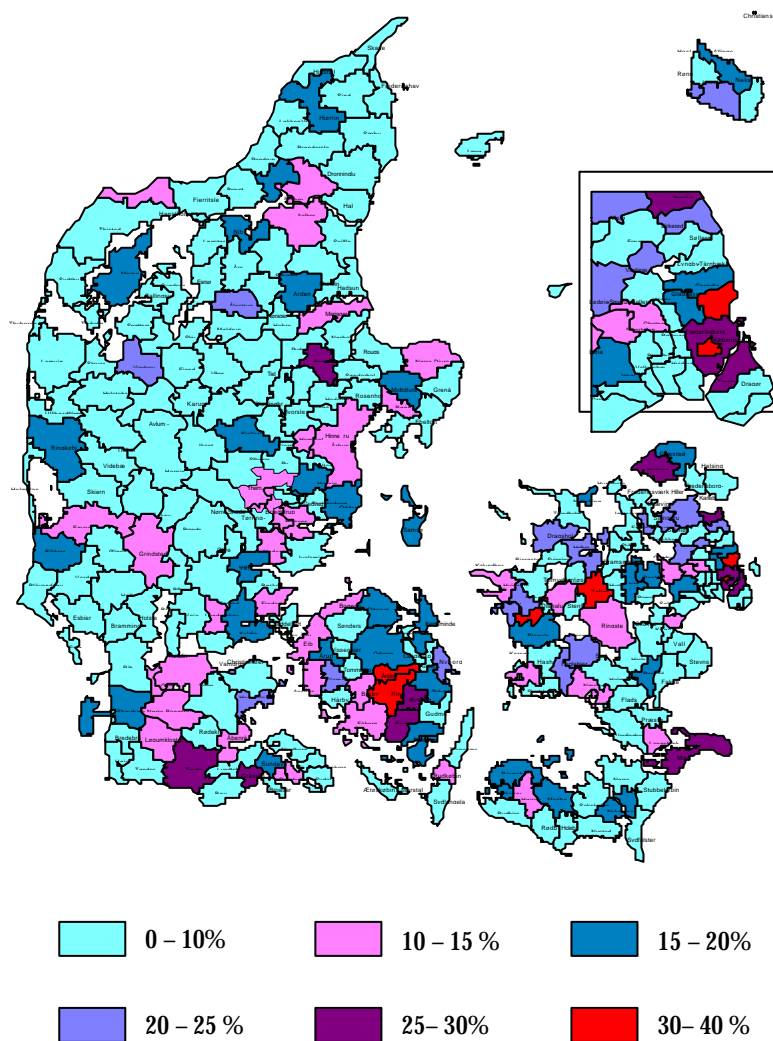
* tabellen indeholder ikke efterskoleelever .

Figur B
Udviklingen i antal elever i grundskolen (folkeskoler, frie grundskoler og efterskoler).



Figur C

Andel af privatskole-
elever ud af det samlede
elevtal i private og
kommunale
skoler.



Tabel 4

Elevtals-prognose for folkeskolen 00/01 – 09/10 fordelt på amter.

Skoleår	00/01	01/02	02/03	03/04	04/05	05/06	06/07	07/08	08/09	09/10
Hele Landet	580.676	595.667	608.355	618.928	629.228	637.514	643.713	648.302	650.981	651.600
Kbh. Km.	30.958	32.312	33.453	34.791	35.897	36.846	37.748	38.616	39.335	39.898
Fr.berg Km.	3.827	3.950	4.049	4.140	4.237	4.329	4.424	4.512	4.584	4.642
Kbh. Amt	67.951	70.132	71.829	73.532	74.987	76.206	77.199	77.917	78.408	78.634
Fr.borg Amt	40.783	42.330	43.662	44.946	46.018	46.881	47.561	48.133	48.563	48.782
Roskilde Amt	27.837	28.982	30.006	31.001	31.878	32.623	33.193	33.638	33.956	37.792
Vestsj. Amt	33.177	33.914	34.411	34.932	35.401	35.721	35.928	36.063	36.065	35.917
Storstr. Amt	28.984	29.580	29.903	30.178	30.401	30.521	30.545	30.530	30.429	30.265
Bornholms Amt	5.036	5.100	5.099	5.082	5.057	5.043	5.034	5.011	4.495	4.939
Fyns Amt	50.008	51.136	51.914	52.754	53.562	54.228	54.669	54.937	55.059	55.026
Sdr.jyll. Amt	30.293	30.732	30.976	31.242	31.442	31.597	31.598	31.563	31.462	31.248
Ribe Amt	28.693	29.103	29.389	29.706	29.979	30.156	30.218	30.193	30.104	29.959
Vejle Amt	39.505	40.544	41.523	42.450	43.323	44.048	44.629	45.060	45.355	45.471
Ringkøb. Amt	34.055	34.656	34.969	35.311	35.601	35.773	35.871	35.899	35.821	35.691
Århus Amt	70.962	73.029	74.763	76.464	78.056	79.399	80.467	81.318	81.921	82.256
Viborg Amt	30.687	31.364	31.861	32.307	32.689	32.985	33.173	33.285	33.311	33.266
Nordjyll. Amt	57.913	58.798	59.431	60.087	60.693	61.151	61.449	61.619	61.626	61.1458

Tabel 5

En årgangs vej gennem folkeskolen. Årgang 91/92 er i 9. klasse blevet reduceret med godt 18 pct., hvoraf halvdelen har fundet sted fra og med 8. klassetrin.

En årgangs vej gennem folkeskolen: 91/92 til 99/00					
År	Klassetrin	Antal elever	Afvigelse i forhold til året før	% afvigelse i forhold til året før	Akkumuleret %
91/92	1	47.369	--	--	--
92/93	2	46.953	-416	1,0	-1,0
93/94	3	46.756	-197	0,4	-1,3
94/95	4	46.702	-54	0,1	-1,4
95/96	5	46.589	-113	0,2	-1,6
96/97	6	46.512	-77	0,2	-1,8
97/98	7	45.773	-739	1,6	-3,4
98/99	8	43.071	-2702	5,9	-9,1
99/00	9	38.847	-4224	9,8	-18,0

3. Elever – skolestart, afgang

Antallet af elever, der begyndte i folkeskolen er i 5 års perioden steget med knapt 20 pct.

Siden skoleåret 95/96 er antallet af elever, der vælger at modtage folkeskolens tilbud om et tiende skoleår faldet fra 52 pct. til 45 pct., men 65 pct. af alle elever i grundskolens 9. klasse fortsætter i 10. klasse.

Elevtallet i folkeskolens 10. klasse er faldet med 25 pct. de seneste 5 år.

Skolestart

I figur D er vist det absolutte antal elever, der er begyndt i børnehaveklassen de seneste 5 år. Da det skønnes, at ca. 98 pct. af alle børn påbegynder deres skoleforløb i børnehaveklassen, kan man heraf aflæse de stigende fødselsårsgange og deres betydning for det samlede elevtal.

Figur E viser, hvorledes børnehaveklasserne fordeler sig efter størrelse i perioden 95/96-99/00.

Elevtallet i børnehaveklassen måtte ikke efter folkeskolelovens tidligere §15, stk.3 overstige 22, med mindre klassen blev delt to. Som det fremgår af figuren, har hovedparten af børnehaveklasserne et elevtal på 22 eller derunder.

Elever der fortsætter i 10. klasse

I tabel 6 er vist det absolutte antal elever i 10. klasse. Desuden fremgår den procentvise andel, som disse elever udgør af elevtallet i 9. klasse det foregående år. Dette siger noget om, hvor mange af folkeskolens 9. klasse elever, der vælger at fortsætte i 10. klasse i folkeskolen.

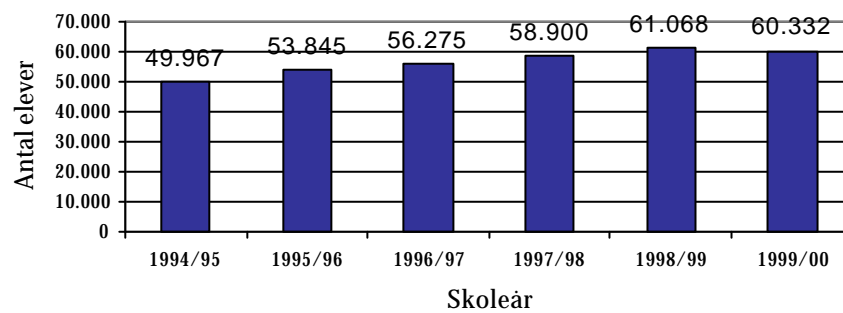
Andelen af elever fra 9. klasse, der fortsætter i folkeskolens 10. klasse har siden

midt i 90'erne været faldende og i skoleåret 99/00 er det mindre end hver anden der fortsætter. Der er store regionale forskelle i andelen af elever, der fortsætter i 10. klasse i folkeskolen. Sjælland har generelt lave andele med undtagelse af hovedstadsområdet jf. figur F.

Hvis man ser på grundskolen under et, er det imidlertid 65 pct. af eleverne fra 9. klasse i skoleåret 1998/99, der vælger at fortsætte deres skolegang i 10. klasse året efter jf. tabel 7. Det er ensbetydende med, at mange elever foretager et skole-skift mellem 9. og 10. klasse. Mange elever i folkeskolen og de frie grundskoler, vælger at tage det 10. skoleår på en efterskole. Tabellen viser en markant tilgang til efterskolernes 10. klasser i forhold til antallet af elever i 9. klasse, hvilket hæver den samlede procent af en årgang, der fortsætter i 10. klasse.

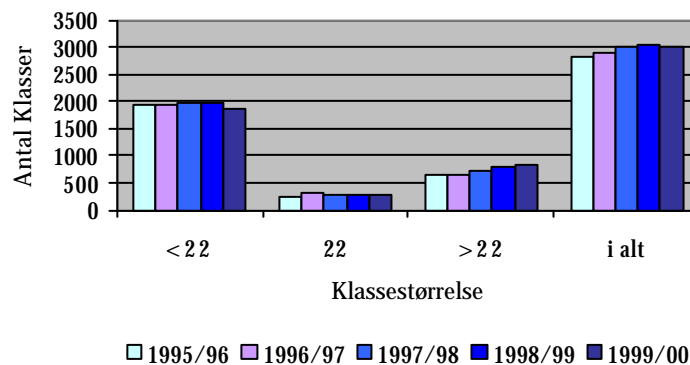
Figur D

Antal børn i
børnehaveklasse.



Figur E

Fordelingen af
børnehaveklasser, efter
klassestørrelser.
Antallet af børn, der går
i en børnehaveklasse
med mere end 22
elever er siden 1995/96
steget med 5
procentpoint.



Tabel 6

Elever i 10. klasse
fordelt på piger og
drengene.

<i>Skoleår</i>	<i>Piger</i>	<i>Drengene</i>	<i>I alt</i>	<i>I % af elevtallet i 9. kl året forud</i>
95/96	11.605	12.792	24.397	52
96/97	10.856	12.201	23.057	51
97/98	9.846	10.419	20.265	49
98/99	9.208	10.734	19.942	48
99/00	8.640	9.460	18.100	45

Elever i 9. og 10. klasse fordelt på skoleform

Tabel 7

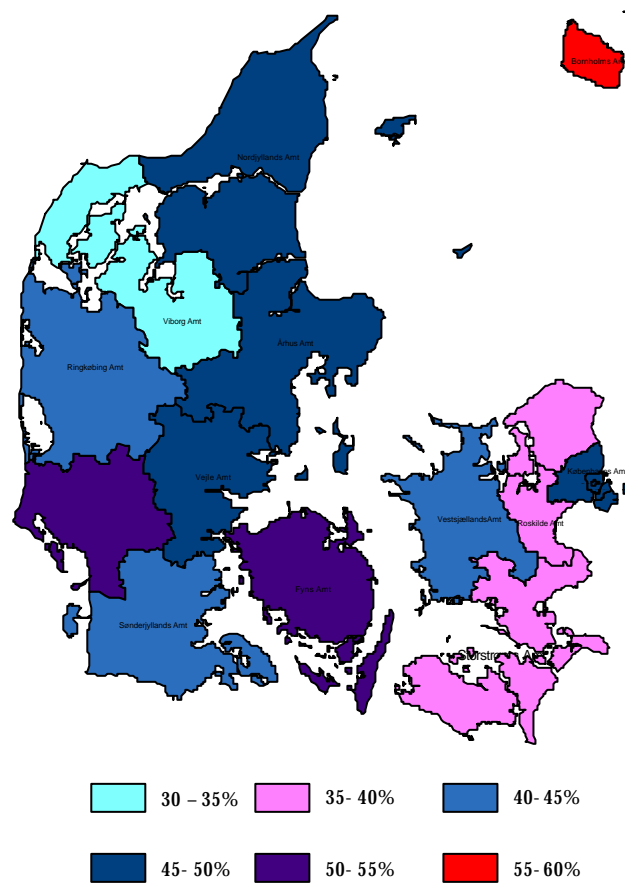
Viser antallet af elever i
9. klasse i skoleåret
1998/99 sammenholdt
med 10. klasse i skole-
året 1999/00.

Kilde: Danmarks Statistik

<i>Skoleår</i>	<i>Klassetrin</i>	<i>Følkeskolen</i>	<i>Frie grundskoler</i>	<i>Efterskoler</i>	<i>I alt</i>
1998/99	9	39.823	7.446	6.448	53.717
1999/00	10/11	18.100	3.452	13.396	34.948

Figur F

Folkeskolens 10.
klassesfrekvens
fordelt på amter.



4. Tilmelding til ungdomsuddannelserne

Søgningen til de gymnasiale uddannelser i HT-området, er størst blandt pigerne.

På de gymnasiale uddannelser vælger en lille overvægt af drenge den matematiske linie, mens pigerne dominerer på den sproglige linie og på hf.

Tilmelding til ungdomsuddannelser 1999/00

De ca. 56.000 elever, der gik i folkeskolens 9. og 10. klasse i skoleåret 1999/00, udfyldte i foråret 2000 et skema med deres uddannelsesønsker efter henholdsvis 9. og 10. klasse. Disse ønsker er indberettet til Undervisningsministeriet pr. 15. marts 2000 og fremgår af tabel 8 og 9. Denne andel er i pæn overensstemmelse med opgørelsen i tabel 6 på side 13. Hele undersøgelsen kan ses på ministeriets hjemmeside www.uvm.dk.

Som det ses af tabellerne 8 og 9 vælger pigerne fortrinsvis de gymnasiale uddannelser og drengene erhvervsuddannelserne, når de forlader folkeskolen.

I forhold til tidligere år er eleverne i 9. klasse generelt ret konservative i deres uddannelsesvalg, uanset om de kommer fra folkeskolen, efterskolerne eller de frie grundskoler. Både erhvervsuddannelserne (især teknisk skole) og de gymnasiale uddannelser (især hhx) tegner sig i skoleåret 1999/00 for en lille fremgang, på bekostning af søgningen til 10. kl, som er faldet fra 64,5 pct. i 1998/99 til 61,7 pct .

Eleverne i 10. kl. i folkeskolen er de mest stabile i deres uddannelsesvalg, med en minimal forskydning fra erhvervsuddannelserne (især handelsskolen), til de gymnasiale uddannelser (især hhx).

Eleverne i 10. kl. ved de frie grundskoler prioriterer derimod både erhvervsuddannelserne (især teknisk skole) og gymnasiets sproglige linie. Her er der også færre elever uden uddannelsesønsker, jf. den samlede undersøgelse.

Der er betydelige regionale afvigelser fra landsgennemsnittet i uddannelsesønsker, jf. figur G. I hovedstadsområdet er der markant højere søgning mod de gymnasiale uddannelser, mens 10. klasse ikke er så attraktivt her som på landsplan.

Tabel 8

Folkeskolens 9. klasse,
uddannelsesønsker
fordelt på køn.

<i>Folkeskoleelevernes uddannelsesønsker fordelt på køn</i>			
Tilmelding til ungdomsuddannelserne pr. 15/3 2000.			
Procentvis fordeling af tilmeldingerne.			
Hertil kommer ansøgere, specielt til erhvervsuddannelser, som ikke kommer direkte fra grundskolen.			
Tabellen omfatter ikke nødvendigvis alle elever i 9. klasse.			
	Piger 2000	Drenge 2000	I alt
10 klasse	61,9	61,4	61,7
EGU (erhvervsuddannelse)	0,1	0,2	0,2
FUU (fri ungdomsuddannelse)	0,1	0,1	0,1
Det merkantile område: handel, kontor, finans	2,3	1,6	2,0
Teknologi og kommunikation	0,3	2,8	1,5
Bygge og anlæg	0,2	3,0	1,6
Håndværk og teknik	0,2	1,4	0,8
Fra jord til bord- hotel, køkken, levnedsmiddel og jordbrug	1,1	1,2	1,1
Mekanik, transport og logistik	0,1	2,6	1,3
service	1,3	0,1	0,7
Faglært landmand	0,9	0,3	0,6
Erhvervsuddannelser i alt	6,3	13,0	9,6
Indgangsåret	0,9	0,1	0,5
Social- og sundhedshjælper	0,1	0,0	0,1
Pædagogisk grunduddannelse	0,0	0,0	0,0
Social- og sundhedsuddannelser i alt	1,1	0,2	0,6
Gymnasium, matematisk	11,2	11,5	11,4
Gymnasium, sprogligt	11,8	3,5	7,7
Studerterkursus, sprogligt	-	-	-
Højere forberedelseseksamen-hf (2-årigt)	-	-	-
Højere handelseksamen – hhx	4,2	3,6	3,9
Højere tekniske eksamen – htx	0,6	3,6	2,1
Gymnasiale uddannelser i alt	27,9	22,3	25,1
Antal elever , der ikke går direkte i uddannelse	1,6	1,6	1,6
Uddannelser som ikke er nævnt ovenstående	1,1	1,2	1,1
I alt	100,0	100,0	100,0

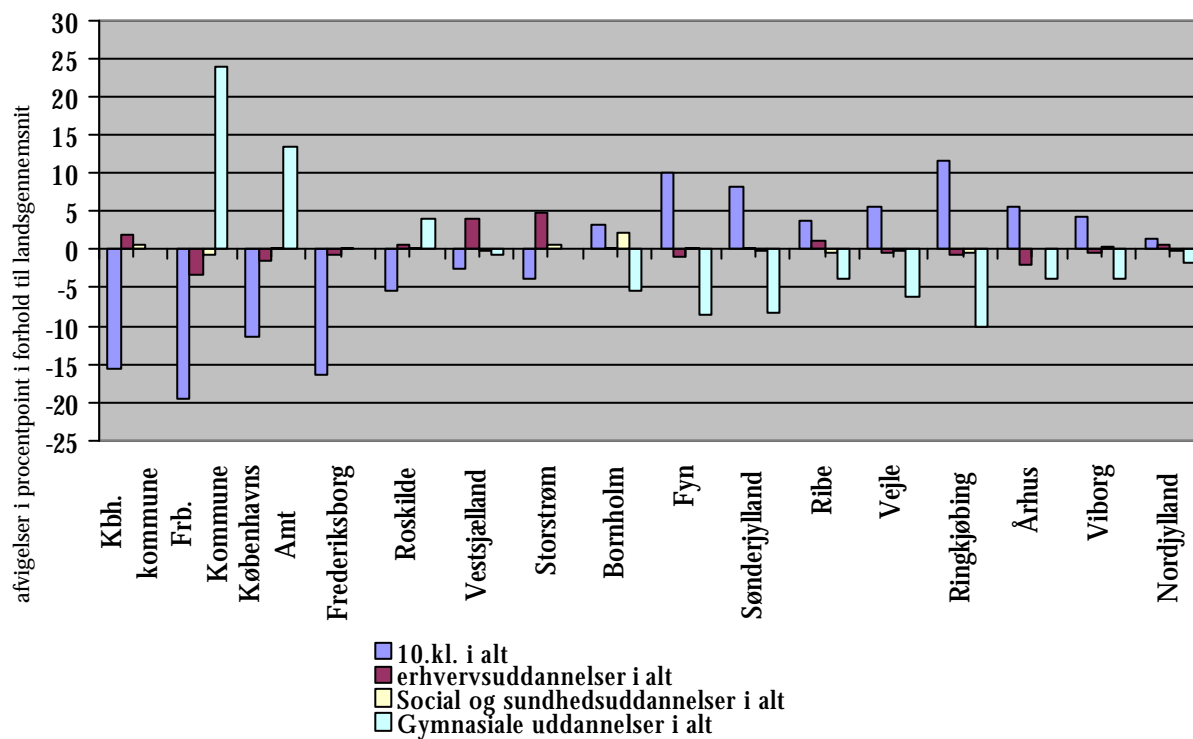
Table 9

Folkeskolens 10. klasse
Uddannelsesønsker
fordelt på køn.

<i>Folkeskoleelevernes uddannelsesønsker fordelt på køn</i>			
Tilmelding til ungdomsuddannelserne pr. 15/3 2000.			
Procentvis fordeling af tilmeldingerne.			
Hertil kommer ansøgere, specielt til erhvervsuddannelser, som ikke kommer direkte fra grundskolen.			
Tabellen omfatter ikke nødvendigvis alle elever i 10. klasse.			
	Piger 2000	Drenge 2000	I alt
10 klasse	-	-	-
EGU (erhvervsgrunduddannelse)	0,4	0,5	0,4
FUU (fri ungdomsuddannelse)	2,7	1,3	2,0
Det merkantile område: handel, kontor og finans	11,5	7,3	9,4
Teknologi og kommunikation	1,0	10,3	5,7
Bygge og anlæg	0,8	9,1	4,9
Håndværk og teknik	0,6	4,1	2,3
Fra jord til bord – hotel, køkken, levnedsmiddel og jordbrug	4,0	3,7	3,9
Mekanik, transport og logistik	0,2	6,3	3,3
Service	1,7	1,2	1,4
Faglært landmand	0,5	1,4	0,9
Erhvervsuddannelser i alt	20,2	43,4	31,9
Indgangsåret	3,5	0,3	1,9
Social- og sundhedshjælper	0,9	0,1	0,5
Pædagogisk grunduddannelse	0,7	0,2	0,5
Social- og sundhedsuddannelser i alt	5,1	0,6	2,9
Gymnasium, matematisk	14,5	14,0	14,3
Gymnasium, sprogligt	20,2	6,4	13,3
Studenterkursus, matematisk	0,2	0,2	0,2
studenterkursus, sprogligt	0,1	0,1	0,1
Højere beredelseseksamen – hf (2-årigt)	10,4	3,6	7,0
Højere handelseksamen (hvx)	14,8	13,3	14,1
Højere teknisk eksamen (htx)	1,9	8,8	5,4
Gymnasiale uddannelser i alt	62,2	46,4	54,2
Antal elever, der ikke går direkte i uddannelse	6,1	4,5	5,3
Uddannelser som ikke er nævnt ovenstående	3,3	3,2	3,3
I alt	100,0	100,0	100,0

Figur G

9. klassernes uddannelsesønsker fordelt på amter ved tilmeldingen til ungdomsuddannelserne d. 15/3-00



5. Tosprogede elever

I 1999 var der i alt 47.583 tosprogede elever i folkeskolen svarende til 8,6 pct. af det samlede elevtal. I de frie grundskoler udgør de tosprogede 10 pct. af eleverne.

22 pct. af de tosprogede elever har en tyrkisk baggrund.

De tosprogede elever er koncentreret i hovedstadsområdet og de større provinsbyer.

Tosprogede elever i folkeskolen

Fordelingen af tosprogede elever på klassetrin gengives i tabel 10). Det fremgår, at antallet af tosprogede elever på de enkelte klassetrin er faldende over klassetrinnene. I skoleåret 99/00 er antallet af tosprogede elever i børnehaveklasse mere end det dobbelte af elevtallet i 10. klasse. I forhold til skoleåret 1998/99 er antallet af tosprogede elever i folkeskolen steget med ca. 5,6 pct.

Figur H viser udviklingen i antallet af tosprogede elever siden 1988. Det fremgår af figuren, at antallet af tosprogede elever i denne periode er mere end fordoblet.

Med udgangspunkt i elevfordelingen er der i figur I vist de sidste 10 års udvikling for de 5 største landegrupper, der udover Tyrkiet er Øvrige Mellemøsten, Bosnien, Pakistan og Eks-Jugoslavien. 55 pct. af de tosprogede elever kommer fra disse 5 landegrupper.

De resterende 45 pct. af de tosprogede elever kommer fra resten af verden. Der er registreret 148 elever fra Grønland som tosprogede og fra Færøerne er antal-

let 543 elever. Fra de nordiske lande, som ikke er medlem af EU, kommer 250 elever fra Norge og 724 elever fra Island.

Antallet af tyrkiske elever udgør ca. 10.390, hvilket er næsten dobbelt så mange som den næststørste gruppe, der kommer fra Øvrige Mellemøsten. 15 pct. af de tyrkiske elever går på skoler i Københavns Kommune. Tabel 11 viser andelen af de tyrkiske elever i Københavns Kommune fordelt på klassetrin.

Landkortet på side 22 (Figur K) viser, at de tosprogede elever i 1999 er koncentreret i hovedstadsområdet og i de større provinsbyer.

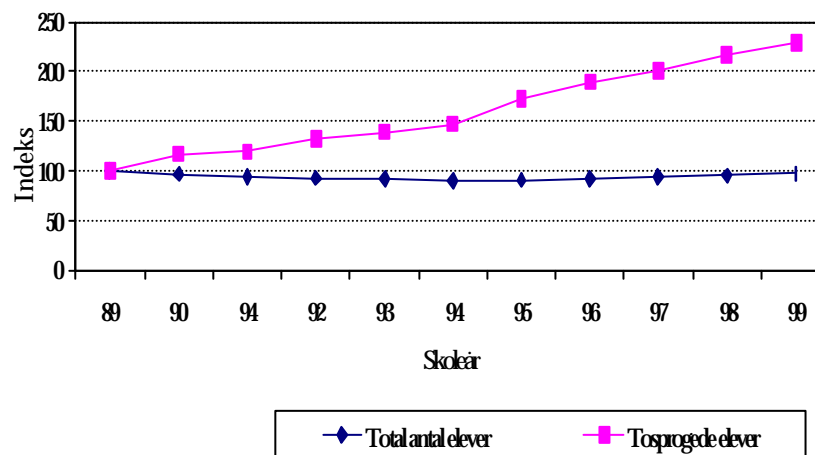
Tabel 10

Tosprogede elever fordelt på klassetrin pr. 1. november 1999.

Kl.trin.	Bh.kl.	1. j.l.	2. j.l.	3. j.l.	4. j.l.	5. j.l.	6. j.l.	7. j.l.	8. j.l.	9. j.l.	10. kl.	I alt
Elever	5.501	5.433	4.914	4.753	4.576	4.225	4.064	4.051	3.719	3.525	2.373	47.134

Figur H

Udviklingen i det samlede elevtal og tosprogede elever (1989 - 1999).



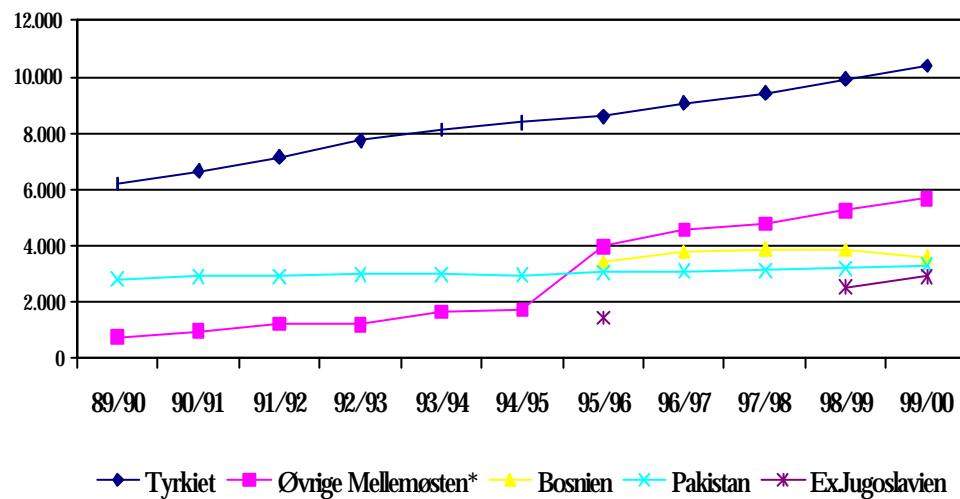
Tabel 11

Tyrkiske elever i Københavns Kommune fordelt på klassetrin.

Kl.t.in.	Bh.kl.	1. j.l.	2. j.l.	3. j.l.	4. j.l.	5. j.l.	6. j.l.	7. j.l.	8. j.l.	9. j.l.	10. kl.	I alt
Elever	172	198	168	134	156	132	125	112	99	94	66	1.456

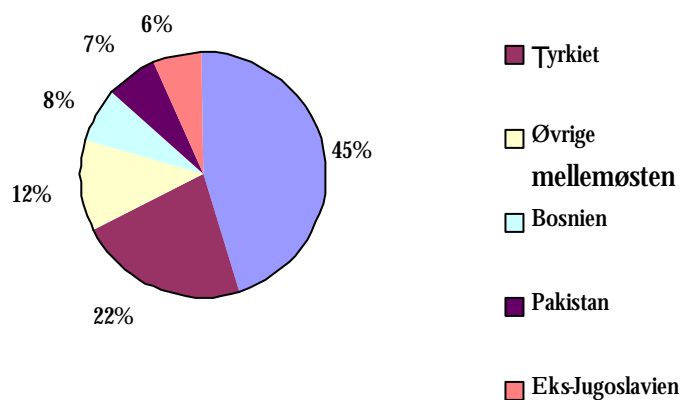
Figur I

Udviklingen i antal tosprogede elever for de 5 største landegrupper. Tallene for Eks-Jugoslavien mangler for visse år.



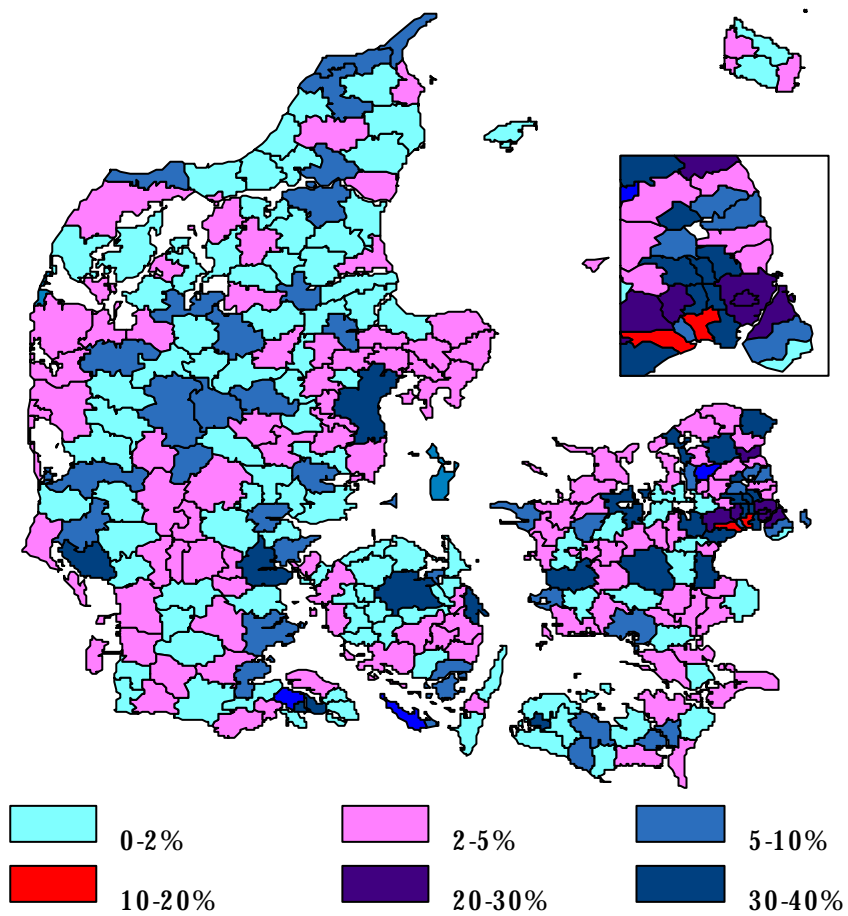
Figur J

De 5 største landegrupperes procentvise andel i forhold til alle de øvrige lande. 55 pct. af de tosprogede elever kommer fra de 5 største landegrupper.



Figur K

Andel af tosprogede elever
ud af det samlede elevtal i
kommunale skoler.



6. Klassekvotienter/ Samordnet indskoling

Klassekvotienten er steget fra 18,1 i 1988/ 89 til 19,1 i 1999/00.

Den gennemsnitlige klassekvotient i folkeskolen (bh. - 10. klasse) er de seneste 10 år forøget med ca. 4 pct.

Antallet af skoler og klasser, der havde etableret en samordnet indskoling, er siden skoleåret 1996/97 faldet fra 1.009 skoler i 225 kommuner til 722 skoler i 190 kommuner i skole-året 1999/00.

Klassekvotienter i folkeskolen 1999/00

Den gennemsnitlige klassekvotient er øget med 0,5 siden skoleåret 1995/96 og er nu på 19,1.

For at sikre en fornuftig klassekvotient senere i skoleforløbet er det tidligere blevet påpeget, at det var vigtigt at skolerne skulle danne store klasser ved skolestarten. Den højere klassekvotient i børnehaveklassen (figur M) hænger også sammen med det stigende børnetal, der i disse år er på vej ind i folkeskolen. Tabel 12 indeholder nøgletal om klassekvotienterne for folkeskolens 11 klassetrin. Fordelt på klassetrin svinger klassekvotienten mellem 18,0 i 9. kl. og 19,8 i bh. kl. Gennemsnittet for alle klasser ligger på 19,1. Fra bh.kl. til og med 6.kl. er niveauet jævnt faldende. De markante udsving i 8.-10. kl. skal ses i lyset af, at de enkelte skolars overbygningsklasser inden for mange mindre kommuner typisk sammenlægges i 8. klasse, mens antallet af spor (klasser på samme trin) på de enkelte skoler ofte reduceres i 10. kl. Desuden sker der en

betydelig afvandring til privatskoler - især efterskoler på de to sidste klassetrin.

De statistiske mål (fraktiler) for spredning viser bl.a., at 95 pct. af alle klasser har en klassekvotient på 25 elever eller derunder, mens 5 pct. har en klassekvotient på 13 eller mindre. De "midterste" 90 pct. har således en klassekvotient på mellem 13 og 25. Som det fremgår af tabellen er spredningsmønsteret meget ensartet for de 11 klassetrin.

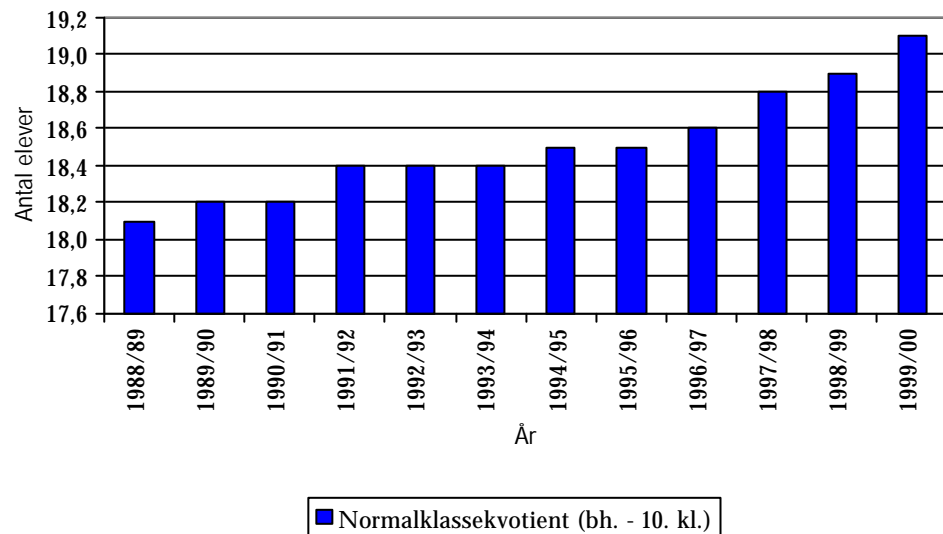
Samordnet indskoling

Formålet med samordnet indskoling er, at lærere og børnehaveklasseledere skal kunne virke i hinandens klasser i et vist omfang, således at de samme voksne får mulighed for at følge børnene i denne del af deres skoleforløb.

I skoleåret 1999/00 er der ca. 1.100 klasser i børnehaveklasse og ca. 1.200 klasser i henholdsvis 1. og 2. klassetrin, som i indberetningen til ministeriet oplyste, at de deltager i en samordnet indskoling. Dette svarer til, at knapt 40 pct. af landets normalklasser del-tager i en samordnet indskoling (figur O).

Figur L

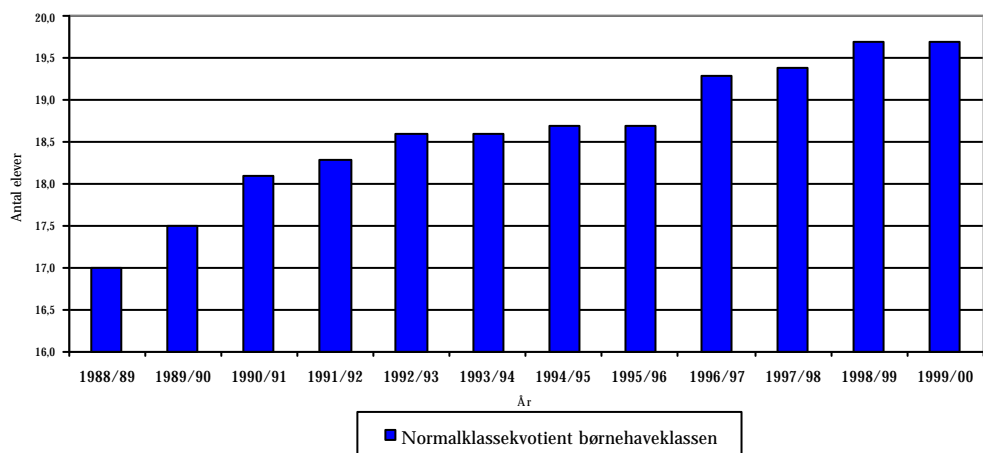
Normalklassekvotient bh.
– 10. kl.



Figur M

Normalklassekvotient
børnehaveklassen.

Normalklassekvotienten i
børnehaveklassen har
været stigende fra sit
minimum i skoleåret
1988/89 på 17,0 til nu
19,7.



Tabel 12

Tabellen viser for hvert klassetrin

klassekvotienternes median samt 5 pct. og 95 pct. fraktilerne.

Tabellen viser tillige, at der er noget større spredning i klassekvotienter for 10. klasse, men at de ellers ligger relativt jævnt.

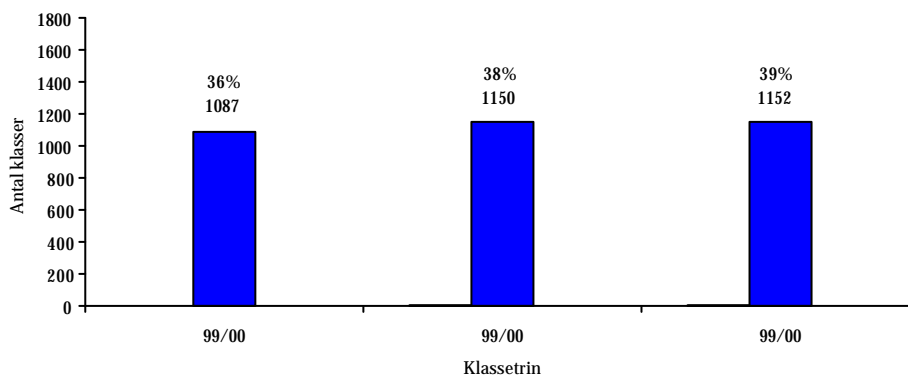
Klassekvotienten er beregnet som et gennemsnit for klassetrinnet.

Følkeskole	Summariske mål for klassekvotienten fordelt på klassetrin						
	Klassetrin	Genn.	Typetal	95%-frakt.	75%-frakt.	Median	25%-frakt.
Bh. kl.	19,8	17	26	23	20	17	13
1.	19,7	21	25	23	20	17	13
2.	19,3	19	25	22	20	17	13
3.	19,2	18	25	22	20	17	13
4.	19,1	21	25	22	19	17	13
5.	18,8	19	25	22	19	17	12
6.	18,6	20	25	22	19	16	11
7.	18,9	20	25	22	19	17	12
8.	19,6	20	25	22	20	17	14
9.	18	18	24	20	18	16	13
10.	19,1	19	27	22	19	16	12
Alle kl.	19,1	19	25	22	19	17	13

Figur O

Samordnet indskoling i skoleåret 1999/00.

Antal klasser med samordnet indskoling i skoleåret 1999/00
- og deres andel af det samlede antal klasser i de kommunale folkeskoler



7. Tilbud-/Valgfag

81,5 pct. af eleverne på 7. – 10. klasses trin vælger tysk som tilbudsfag. Derimod er det kun 4,4 pct. af eleverne der vælger fransk.

Som valgfag vælger eleverne i folkeskolen fortsat de "traditionelle" drenge og pigefag, som fx motorlære og håndarbejde.

Tilbudsfag

Tysk er et tilbudsfag i folkeskolen, dvs. at skolen er forpligtet til at tilbyde eleverne på 7. – 9. klasses trin undervisning i dette fag. Med folkeskoleloven fra 1993 har skolerne mulighed for, at tilbyde eleverne undervisning i fransk som et alternativ til tysk. En skole har altid pligt til at tilbyde tysk fra 7. klasses trin, men det er frivilligt for skolen om den også vil tilbyde fransk.

I tabellerne 13 – 15 kan man se, at det stadig er langt de fleste elever, der vælger tysk som tilbudsfag i stedet for fransk. 56 pct. af de elever der vælger fransk som tilbudsfag er piger

Valgfag

Tabel 16 viser fordelingen af elever på valgfag, efter elevernes klasses trin og elevens køn. Valgfag er i modsætning til

tilbudsfag, fag som skolerne kan tilbyde eleverne på 8. – 10. klasses trin, men ikke er forpligtet til at tilbyde.

Det fremgår, at i skoleåret 1999/00 var de tre mest populære valgfag hjemkundskab, informationsteknologi og sløjd.

I lighed med skoleåret 1998/99 er der i tabellen medtaget en procentvis opgørelse over, hvor stor en del af eleverne på det enkelte valgfag, der er drenge.

Tabellen afspejler, at pigerne fortsat vælger de mere "traditionelle" pigefag, som håndarbejde og de kunstneriske fag drama og billedkunst. Drengene foretrækker de håndværksprægede fag som motorlære og sløjd samt elektronik.

Tabel 13

Tysk og fransk som tilbudsfag.

<i>Drønge og piger</i>					
FAGNAVN	7. klasse	8. klasse	9. klasse	10. klasse	I alt
Fransk	4.320	4.388	3.669	1.368	13.745
Tysk	40.393	36.650	32.342	15.261	124.646

Tabel 14

Andelen af drenge og piger der vælger tysk som tilbudsfag er ligeligt fordelt med 50 pct.

<i>Drønge</i>					
FAGNAVN	7. klasse	8. klasse	9. klasse	10. klasse	I alt
Fransk	2.082	2.031	1.708	639	6.460
Tysk	20.403	18.192	16.080	7.811	62.486

Tabel 15

53 pct. af de elever der vælger fransk som tilbudsfag er piger.

<i>Piger</i>					
FAGNAVN	7. klasse	8. klasse	9. klasse	10. klasse	I alt
Fransk	2.238	2.357	1.961	729	7.285
Tysk	19.990	18.458	16.262	7.450	62.160

Tabel 16

Antal elever pr. valgfag.

Fag avn	8. klasse	%*	9. klasse	%*	10. klasse	%*	I a t
Andre humanistiske fag	552	44	616	49	417	41	1.585
Andre praktisk/musiske fag	2.867	49	2.014	48	752	48	5.633
Arbejdskenndskab	1.918	51	1.457	50	519	55	3.407
Billedkunst	3.544	40	2.368	42	421	45	7.321
Informationsteknologi	10.080	53	6.603	55	1.655	59	18.338
Drama	3.544	40	2.368	42	421	45	7.321
Elektronik	2.539	76	1.832	69	361	68	4.732
Filmkundskab	830	52	411	57	101	54	1.452
Fotolære	3.550	42	2.540	43	520	40	6.739
Fransk	3.120	44	2.608	45	622	43	3.542
Hverdagsfransk	1.043	41	659	44	180	47	1.961
Hjemkundskab	10.370	46	8.311	47	2.233	47	20.914
Håndarbejde	2.195	32	2.256	37	343	30	4.794
Motorlære	928	76	650	76	133	67	1.775
Musik	3.791	47	2.714	48	799	46	7.304
Sløjd	4.084	67	3.491	64	535	73	8.036
Spansk	194	55	75	32	45	47	329
Tekstbehandling	4.806	50	2.463	53	597	52	7.866
Tysk	2.284	52	2.136	48	981	47	5.401
Hverdagstysk	30	50	62	50	5	60	595

Note: Procentsatsen (*) angiver andelen af drenge på de enkelte valgfag.

8. Skolefritidsordning - SFO

Antallet af børn i SFO er siden starten af 1984 100-doblet.

I skoleåret har 6 "nye" kommuner oprettet en SFO-ordning. 43 kommuner har ikke oprettet en SFO-ordning.

Skolefritidsordning

Der er i 1999/00 i alt indskrevet 134.671 børn. Det fremgår af tabel 17, at 91 pct. af børnene i skolefritidsordningerne kommer fra børnehaveklasse til og med 3. klasse, hvilket er næsten uændret siden 94/95.

Det stigende elevtal og den politiske interesse har i 5 års-perioden medført en markant udbygning. Antallet af børn, der passes i disse ordninger er i folkeskolen steget med 34 pct. og i de frie grundskoler med 56 pct. Det svarer til, at der er kommet ca. 42.000 flere børn ind i disse ordninger, heraf alene 34.000 i folkeskolen.

I skoleåret 1999/00 var der 43 primærkommuner, der ikke havde oprettet skolefritidsordninger i henhold til folkeskolelovens § 3, stk. 4. Dette er ikke ensbetydende med, at der ikke er pasningsordninger i de pågældende kommuner

eller på skolerne, blot er de i givet fald etableret i et andet regi jf. tabel 18.

Det fremgår af tabel 18, hvor mange børn, der er indskrevet i henholdsvis, aldersintegrerede institutioner og fritidshjem, sammenlignet med indskrevne børn i skolefritidsordninger. På de fire første klassetrin er der i gennemsnit knapt det dobbelte antal indskrevne børn i SFO i forhold til de sociale institutioner.

Tabel 17

Indskrevne børn i SFO
fordelt på klassetrin.

År	1995/96		1996/97		1997/98		1998/99		1999/00	
	Børn	%	Børn	%	Børn	%	Børn	%	Børn	%
Førskole børn	145	0,1	154	0,1	535	0,5	1.200	1,0	1.137	0,8
Børnehaveklasse	26.281	26,1	28.915	26,4	30.539	26,2	33.068	26,2	34.540	25,6
1. klasse	25.444	25,2	27.733	25,3	29.638	25,4	31.385	24,8	33.912	25,1
2. klasse	22.755	22,6	24.438	22,3	26.169	22,4	28.757	22,8	30.195	22,4
3. klasse	17.749	17,6	19.337	17,6	20.648	17,7	22.543	17,8	24.448	18,2
4. klasse	4.981	4,9	5.303	4,8	5.194	4,5	5.606	4,4	5.937	4,4
5. klasse	2.023	2,0	2.223	2,0	2.436	2,1	2.453	2,0	2.697	2,0
6. klasse	912	0,9	963	0,9	904	0,8	912	1,0	1.090	0,8
7. klasse	531	0,5	527	0,5	525	0,0	446	0,0	679	0,5
8. klasse og derover	27	0,0	5	0,0	11	0,0	10	0,0	36	0,0
Ikke fordelt	0	0,0	0	0,0	0	0,0	0	0,0	0	0,0
I alt	100.848	100	109.607	100	116.599	100	126.380	100	134.671	100

Tabel 18

Antal indskrevne børn.

A. der/klassetrin	Altersintegrerede inst.1	Frit dshjem ¹⁾	SFO*
5 år / Førskolebørn	21.334	143	1.200
6 år / Bh. klasse	9.679	7.575	33.068
7 år / 1. klasse	6.504	9.629	31.385
8 år / 2. klasse	5.503	9.473	28.757
9 år / 3. klasse	3.841	7.787	22.543

* Indskrevne børn under 6 år i SFO er indplaceret som 5 årige

1) Kilde: Danmarks Statistikbank, Danmarks Statistik

Tabel 19

Antal ansatte i SFO.

I skoleåret 1999/00
udgjorde arbejdsstyrken i
SFO'erne i alt 11.268
årsværk. Heraf udgjorde
det pædagogisk
uddannede personale ca.
66 pct.

Stillingstype	Bh. klasse ledere	Pæd. Udd. personale	Andre uuddannede	Ikke uddannede	Elever	Vikarer	Lagtidsledige/ ungomsarbejds-
Årsværk	220,1	7444,6	930,2	2.218,6	162,6	155,8	135,9

8.1 SFO i kommunerne/personale

Der er i skoleåret 1999/00 etableret 1.449 skolefritidsordninger.

I gennemsnit er der 16,4 børn pr. fuldtids-ansat i SFO-ordningerne.

Ca. 66 pct. af personalet i SFO-ordningerne har en pædagogiske uddannelse.

SFO i kommunerne

Langt de fleste af landets kommuner har skolefritidsordninger på mellem 50 – 99 børn pr. SFO. Der er dog kommuner med mere end 200 børn i hver SFO (figur P).

Der er i skoleåret 1999/00 1.449 skolefritidsordninger. Ved 189 skoler har man valgt at organisere sin skolefritidsordning i flere selvstændige enheder. 2 skoler i henholdsvis Frederiksberg og Ålborg Kommune har således 5 tilknyttede ordninger. Årsagen kan være såvel historisk som organisatorisk betinget.

Personale i SFO

33 pct. af skolefritidsordningerne har mellem 15 og 20 børn pr. fuldtidsansat (figur Q). 89 pct. af alle skolefritidsordningerne har mellem 10 og 30 børn pr. fuldtids-ansat.

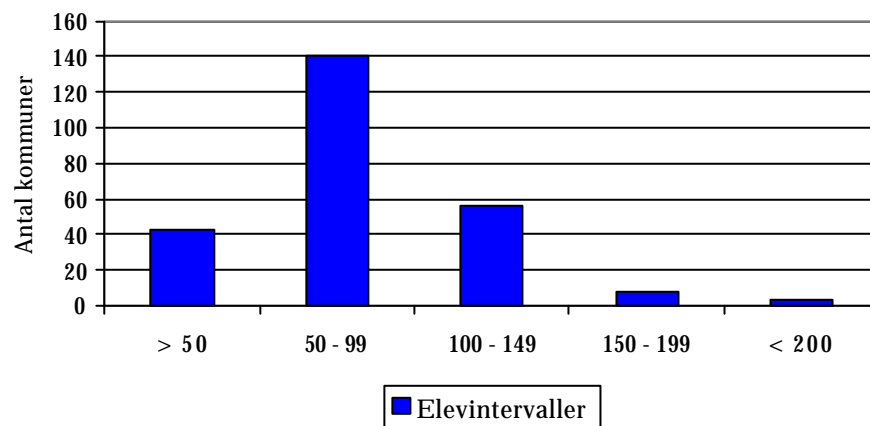
Ved de 1.449 SFO'er var der normeret i alt 9.500 fuldtidsstillinger.

I gennemsnit er der 16,4 børn pr. fuldtids-ansat. Der er variationer i normeringen mellem de enkelte

ordninger. Figur Q viser variationen i interval.

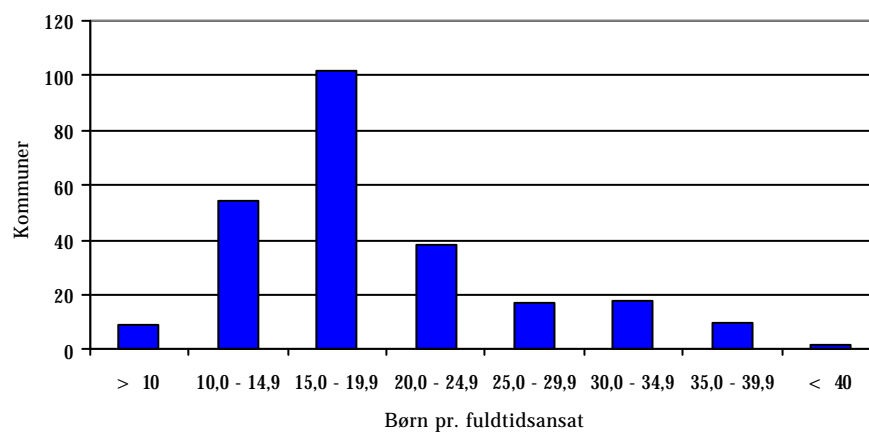
Figur P

Størrelsen på SFO i kommunerne.



Figur Q

Børn pr. fuldtidsansat.



9. Pædagogisk personale i folkeskolen

64 pct. af det samlede personale i folkeskolen er kvinder, og hele 97 pct. af børnehaveklasselederne er kvinder.

I folkeskolen er den overvejende del af lærerne mellem 44 – 54 år. Få lærere bliver på arbejdsmarkedet efter de er fyldt 60 år.

Pædagogisk personale i folkeskolen

I landsoversigten bagerst i publikationen er der medtaget oplysninger om antallet af ledere, lærere, børnehaveklasseledere og øvrigt pædagogisk personale.

Landsoversigten viser antallet af ansatte fordelt på køn, men intet om de pågældendes ansættelsesgrad (timetal). På baggrund af kommunernes indberetning af U-, F- og Ø-tid er der foretaget en beregning af hvor mange lærerårsværk, der er ansat ved skolevæsenet.

I hele landet er der i folkeskolen ansat i alt 55.450 personer, der fordeler sig med 20.198 mænd og 35.252 kvinder. Af samtlige ansatte er knap 64 pct. kvinder, hvilket også svarer til andelen blandt lærergruppen.

Den overvejende del af de danske lærere er mellem 44-54 år. Figur R viser, at der ikke er mange lærere, der bliver på arbejdsmarkedet efter det fyldte 60 år. Det ser desuden ud til, at kvinderne vælger at forlade lærergerningen tidligere end deres mandlige kollegaer, mens

ledernes tilbagetrækningsalder er højere end for de øvrige personalegrupper.

I tabel 20 kan man se lærernes aldersfordeling blandt mænd og kvinder i procent.

Ser man på de øvrige personalegrupper, kan det konstateres, at kun 28 pct. af lederne er kvinder, mens hele 97 pct. af børnehaveklasselederne er kvinder.

Elev/lærerratio

Elev/lærerratioen viser hvor mange elever der er pr. lærer i folkeskolen. 89 pct. af landets kommuner har en elev/lærerratio på mellem 9 – 11,9, heraf har 43% af kommunerne en elev/lærerratio der ligger mellem 10 – 10,9, jf. figur S.

Elev/lærerratioen siger noget om de lærerressourcer, der er tilknyttet undervisningen.

Tabel 20

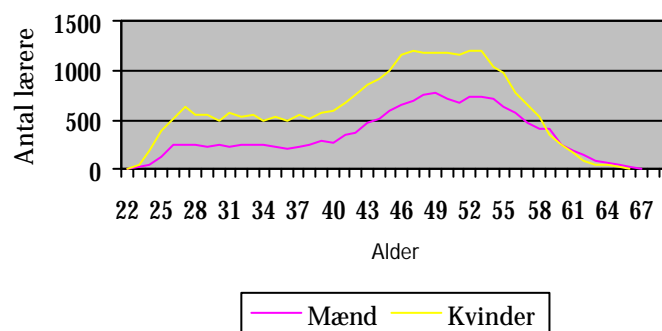
Lærernes alder i intervaller, fordelt på mænd og kvinder i procent.

Aldersinterval	Mænd %	Kvinder %
< 40	31	69
40-44	34	66
45-49	37,8	62,2
50-54	37,5	62,5
55 >	39,8	60,2

Læreres aldersfordeling

Figur R

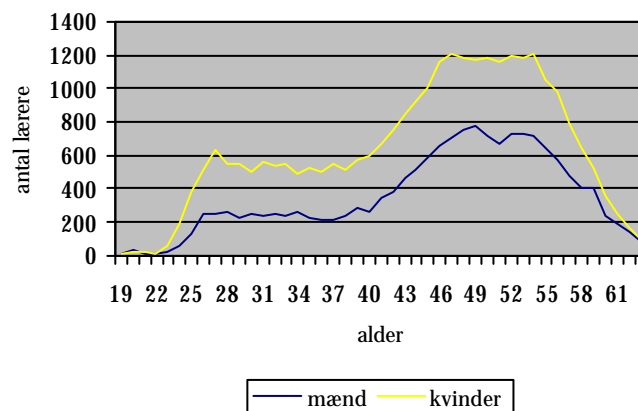
Alderspyramide for lærerne.



Børnehavepersonalets aldersfordeling

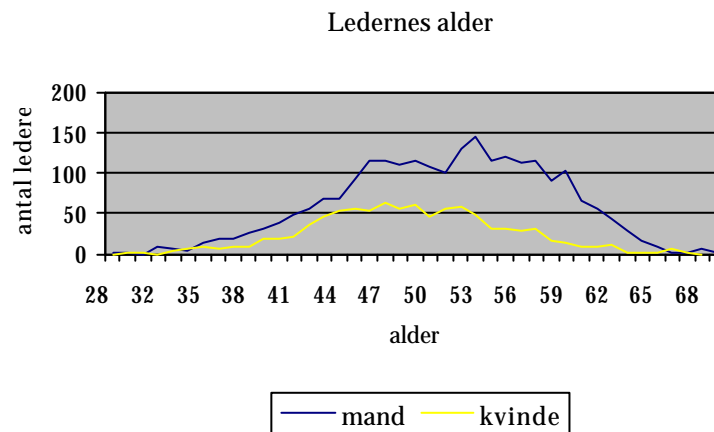
Figur S

Alderspyramide for børnehaveklasselærere



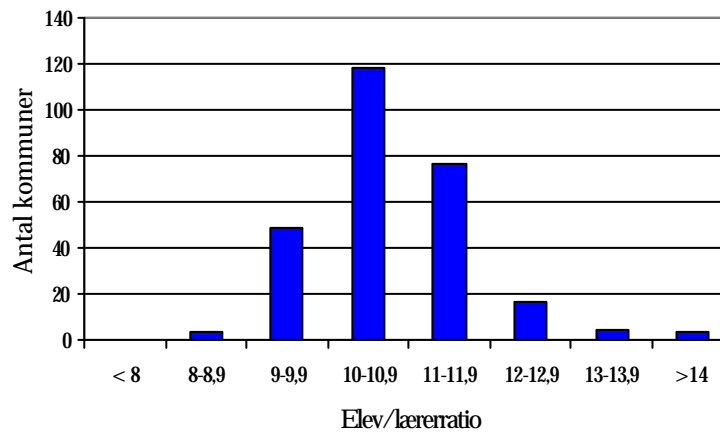
Figur T

Alderspyramide for
lederne

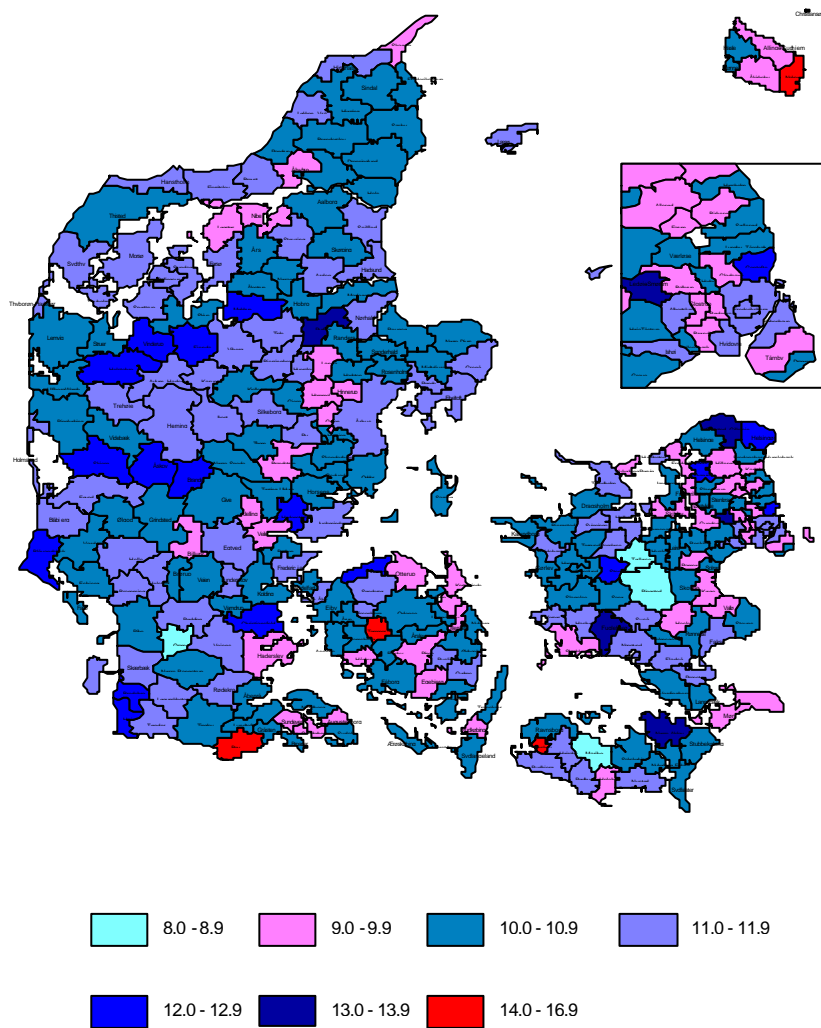


Figur U

Elev/lærerratio i
kommunerne.



Figur V
Oversigt over
elev/lærerratio i
kommunerne



Øvrige ressourcer

29 pct. af de samlede time-ressourcer anvendes på undervisning.

De samlede udgifter til folkeskolen udgør 24,7 mia. kr.

Tidsforbrug

29 pct. af de samlede timeressourcer anvendes på undervisning (U-tid), mens forberedelsestiden (F-tid) og øvrig tid (Ø-tid) udgør 62 pct. Ifølge folkeskolelærernes overenskomst giver 1 undervisningstime 1 time til forberedelse. Figur w viser, hvordan arbejdstiden på landsplan er fordelt på skolerne.

Folkeskolens udgifter

De samlede udgifter til folkeskolen udgør i finansåret 1999 24,7 mia. kr., hvoraf de 24,2 mia. kr. var driftsudgifter, mens 0,5 mia. kr. gik til anlægsudgifter, jf. tabel 21.

19,7 mia. kr. af de samlede driftsudgifter var lønudgifter, mens de resterende 4,5 mia. kr. var til øvrig drift.

I perioden 1988 - 1999 har nettoudgiften været uændret. Lønudgifterne er faldet med 0,1 mia. kr. mens øvrige driftsudgifter er steget med 0,6 mia. kr.

Det fremgår af tabel 21, at anlægsudgifterne varierer betydeligt over perioden, hvilket bl.a. skyldes at et enkelt nybyggeri i en kommune betyder væsentlige udsving

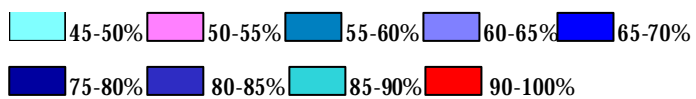
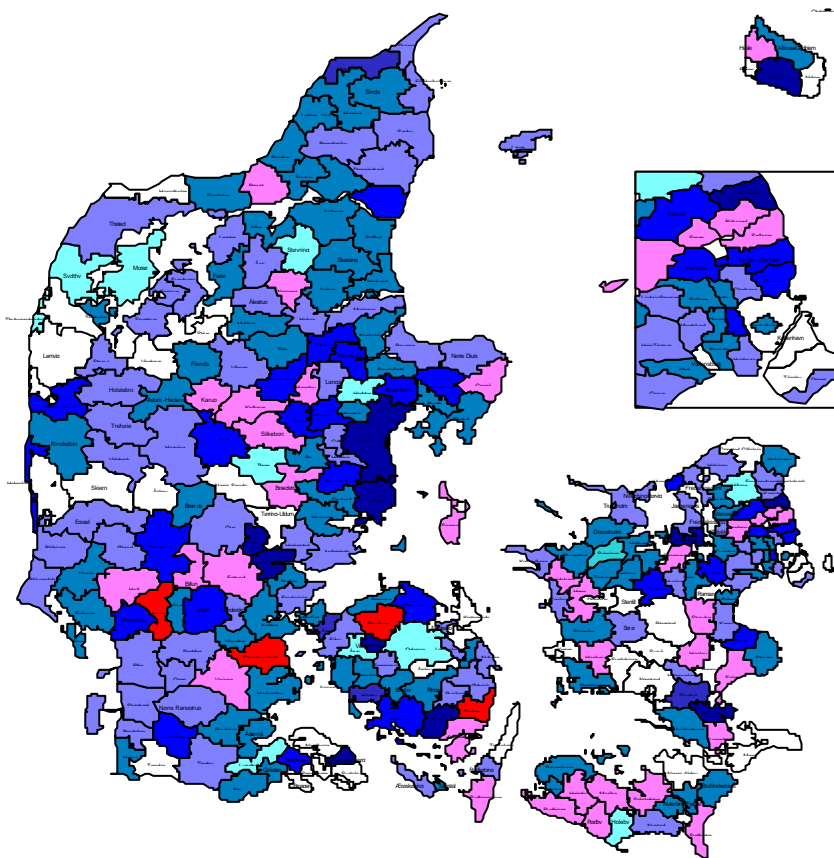
i anlægsudgifterne. Der er dog tegn på at kommunerne de seneste år har op-prioriteret folkeskoleområdet på deres anlægs-budgetter. Dette fremgår tydeligt af budgettallene fra 2000.

Nettodriftsudgifter omfatter de samlede bruttodriftsudgifter minus mellemkommunale betalinger og betalinger til staten.

Figur W

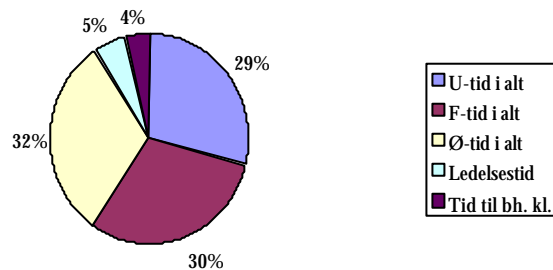
Ø-tidsprocenter i kommunerne

Der er ikke oplysning om Ø-tidsprocenter på de kommuner der er hvide



Figur X

Arbejdstidens fordeling i skolen.

**Tabel 21**

Kommunale nettodrifts-udgifter til folkeskolen 1990 – 2000. År 2000 priser.

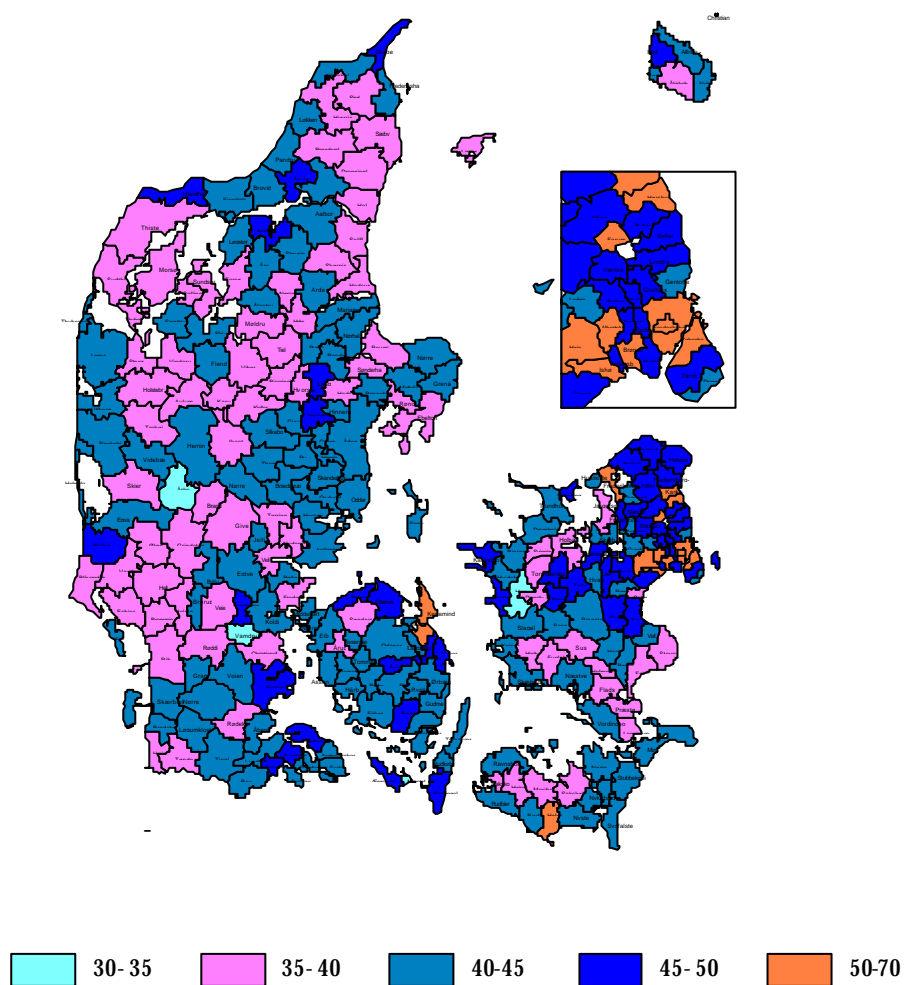
År	Løn udgifter	Ørige drifts-udgifter	Nettodrifts-udgifter i alt	Anl. og-udgifter**	Nettodrifts-udgifter i alt
1988	19,8	3,9	23,7	0,9	24,7
1989	19,6	3,7	23,3	0,7	24,0
1990	19,2	3,7	22,9	0,5	23,4
1991	18,9	3,8	22,8	0,4	23,2
1992	18,4	3,7	22,2	0,4	22,6
1993	18,6	3,8	22,4	0,6	23,0
1994	18,6	3,9	22,5	0,6	23,1
1995	18,8	3,9	22,7	0,6	23,3
1996	19,0	4,1	23,1	0,8	23,9
1997	19,1	4,3	23,4	1,2	24,5
1998	19,4	4,2	23,7	0,7	24,4
1999	19,7	4,5	24,2	0,5	24,7
2000	19,6	4,5	24,0	2,4	26,5

Kilde:

Kommunernes Landsforening.

Figur Y

Udgifter pr. elev i
de enkelte
kommuner i 1000
kr. (Kilde: Indenrigs-
ministeriet)



10. Folkeskolen i Grønland

I skoleåret 1999/00 blev der undervist 11.164 elever fordelt på 814 klasser.

Eleverne

I skoleåret 1999/00 udgjorde det samlede elevtal i den grønlandske folkeskole 11.164 elever fordelt på 814 klasser.

Undervisningen foregår på 24 byskoler, 62 bygdeskoler og 1 specialskole samt et antal færeholdersteder og fangstpladser.

Figur Y viser, at antallet af elever i den grønlandske folkeskole har været svagt stigende de seneste ti år.

For elever med særlige behov er der etableret både almindelig og vidtgående specialundervisning.

Ikke ret mange elever benytter sig af muligheden for at forlade folkeskolen efter 9 års undervisning. Den grønlandske folkeskole adskiller sig fra den danske derved, at den er opdelt i en 1-årig forskole og en 8-årig grundskole, der kan videreføres med en 2-årig fortsætterskole. Desuden er der mulighed for at tage en 1-årig kursussskole efter efter fortsætterskolen.

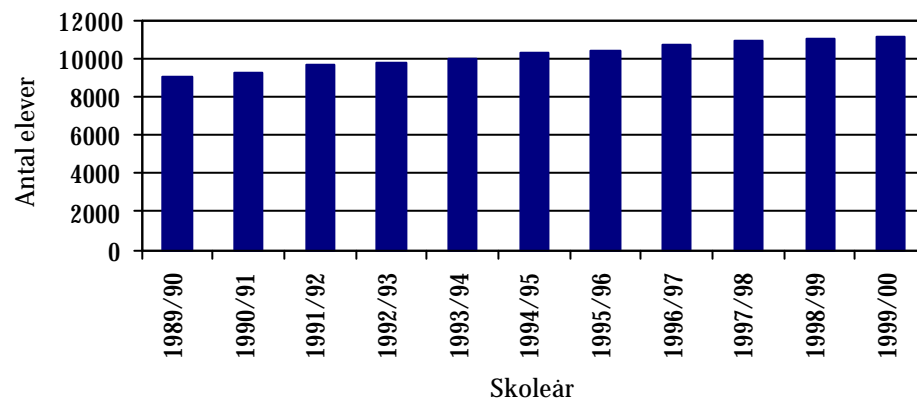
Underviserne

I skoleåret 1999/00 blev undervisningen varetaget af 811 ledere, lærere og forskolelærere, hvoraf ca. 72 pct. var grønlandssprogede. Herudover blev undervisningen varetaget af 365 timelærere med et timetal svarende til ca. 284 lærerstillinger.

Ca. 60 pct. af de i alt 66 ledere er grønlandssprogede.

Figur Z

Elevtals-udviklingen i
den grønlandske
folkeskole.



Landstotaler

Hele landet –

skoleåret 1999/00

Antal skoler		Folkeskoler							Antal elever pr. 5/9-99	
		Normalklasser								
Folkeskoler med elever	Frie grund-skoler	Antal klasser	Antal elever	Klassekvotient Bh.-10 kl.	Tosprogede elever pr. 1/9-99	Antal årsværk, excl. bh.kl. og ledelse	Elev/lærer-ratio	Ø-tids* procent	Frie grund-skoler	Efterskoler
1.719	459	27.919	534.549	19,1	47.583	46.014	10,7	61%	75.669	20.294

Skolestr. og antal klasser (normalklasser)

	Hele landet:	
	Elevtal	Antal klasser
Mindste skole	6	4
Gennemsnit	320	16,8
Største skole	892	42

Personale (Antal ansatte)

	Mænd	Kvinder
Ledere	2.594	1.409
Lærere	17.341	30.943
Bh.kl.le.	113	3.589
Pæd.pers.	50	133
	20.098	35.252

Antal klasser, elever og klassekvotient fordelt på klassetrin

	Normal - klasser	Normal - klasseelever	Normal - klassekvotient	Ikke fuldt årgangsdelte	Ældre tosprog elever	Specialkl.- elever (§20.1+2)	- heraf spec.kl. elever (§20.2)	Elever ialt	- herankelt-integrerede §20.2 elever i normalkl.
Bh. klasse	2.994	59.353	19,8	230	0	749	349	60.332	39
1. klasse	3.054	60.070	19,7	331	0	1.427	453	61.832	61
2. klasse	2.948	57.023	19,3	406	0	1.329	554	58.758	76
3. klasse	2.913	55.956	19,2	371	8	1.367	536	57.702	95
4. klasse	2.832	54.135	19,1	320	14	1.392	465	55.861	149
5. klasse	2.718	51.171	18,8	293	0	1.509	458	52.973	151
6. klasse	2.619	48.831	18,6	235	0	1.507	519	50.573	141
7. klasse	2.529	47.748	18,9	112	0	1.415	325	49.275	155
8. klasse	2.260	44.324	19,6	64	142	1.292	384	45.822	94
9. klasse	2.155	38.842	18,0	53	211	1.233	274	40.339	73
10. klasse	897	17.092	19,1	33	260	715	206	18.100	12
1.-10. klasse	24.925	475.196	19,1	2.218	635	13.186	4.174	491.235	1.007
Bh.-10. klasse	27.919	534.549	19,1	2.448	635	13.935	4.523	551.567	1.046

Landstotaler

Hele landet –
skoleåret 1999/00

I alt specialklasser, ikke fuldt årgangsdelte og ældre tosprogede

Elever	§20.1	Klasser	Klassekv. §20.1	Elever	Klasser	Klassekv. §20.2	Ikke fuldt årgangsdelte klasser	Ældre tosprogede klasser
9.412		1.558	6,0	4.523	806	5,6	236	78

Ressourceforbrug (klokketimer pr. år)

	U-tid i alt	F-tid i alt	Ø-tid i alt	Ledelsestid	Tid til bh.klassep.	U-tid*) til 50%	Ø-tid*) til 50%	Ferie, søgne- helligdg.	Øvrig Ø-tid
Hele landet									
Absolut	28.534.654	29.5651	30.430.29	4.920.310	3.919.356	20.911.453	12.713.66	11.109.17	4.367.769
Pr. elev	58,1	60,2	61,9	8,9	65,0	42,6	25,9	22,6	8,9
Pr. norm. kl.	1.144,8	1.186,2	1.220,9	176,2	1.309,1	839,0	510,0	445,7	175,2

*) Ovenstående opgørelse er baseret på indberetninger fra 1262 ud af 1719 skoler.

Skolefritidsordninger (SFO)

Antal	Indskrevne børn	Gns. størrelse	Børn/- fuldtids-ansatte	Omfang	Førskole	Bh.klasse	1. Klasse	2. Klasse	3. Klasse	4. Klasse
1.449	134.671	92,9	16,4	F-8 kl.	1.137	34.540	33.912	30.195	24.448	5.937