

Undervisning af elever med tale-/sprogveskigheder kræver i nogle tilfælde særlige hensyn, metoder og hjælpemidler.

Dette temahæfte beskriver de enkelte veskigheder, og hvilke hensyn skolerne kan tage til disse.

Tale-/sprogveskigheder hos småbørn får i dette temahæfte en særlig omtale.



Undervisningsministeriet

Undervisning af elever med tale-/sprogveskigheder

Temahæfte 12

Folkeskoleafdelingen 1995

Undervisning af elever med tale-/sprogvanskeligheder

Undervisning af elever med tale-/sprogvanskeligheder

Temahæfte nr. 12

Redigeret af
Erik Thorsen

Forfattere
Erik Mørk Pedersen
Helen Nielsen
Jan Niedersøe
Gull Maj Svenningsen
Hanne Schwartz
Erik Thorsen

Folkeskoleafdelingen 1995

Undervisning af elever med tale-/sprogvanskeligheder

Temahæfte nr. 12

© Undervisningsministeriet
Folkeskoleafdelingen

1. oplag

ISBN: 87-603-0561-4

ISSN: 0906-5768

Grafisk tilrettelægning: Schwander & Co

Tegninger: Ole Schwander

Tryk: Sangills Bogtryk & Offset

Printed in Denmark 1995

Pris: 50,- kr. inkl. moms

Bestilles (UVM 5-178) hos
Undervisningsministeriets forlag,
Frederiksholms Kanal 25 F, 1220 København K.
Tlf.: 3392 5220 - fax: 3392 5567
eller hos en boghandler.

Indhold

6 Forord

7 Hvad er specialundervisning

10 Indledning

11 Tale-/sprogvanskeligheder

12 De enkelte tale-/sprogvanskeligheder

12 Sprogvanskeligheder - forsinket sprogudvikling

12 Udtalevanskeligheder

13 Stemmevanskeligheder

14 Stammen

16 Pædagogisk-psykologisk rådgivning

16 Indstilling

16 Vurdering

17 Forslaget

17 Talepædagogen

19 Den specialpædagogiske bistand til småbørn

19 Forældrene

20 Rådgivning og vejledning i børnehaven

20 Taleundervisning

21 Taleundervisning for småbørn i grupper

23 Den specialpædagogiske bistand i skolen

23 Forældrene og skolen

23 Generel og specifik viden/indsats i skolen

23 Børnehaveklassen

24 Skolebørn med sproglige vanskeligheder

25 Støttelærertimer

26 Andre måder at organisere undervisningen på

27 Ud af skolen

27 Kuratorvirksomhed

29 Litteratur

Forord

Folkeskolen er for alle, og i folkeskol-loven er det præciseret, at undervisningen skal tilrettelægges, så den svarer til den enkelte elevs behov og forudsætninger.

Folkeskolens specialundervisning og anden specialpædagogiske bistand er det sikkerhedsnet, som skal sikre, at alle elever får relevante og optimale udviklingsmuligheder i skolen.

Nogle elever får hele deres undervisning som specialundervisning, men de fleste af de elever, som får specialundervisning, får denne som et supplement til den almindelige undervisning.

I alle tilfælde gælder det, at de særlige behov, som nogle elever i skolen har, må være velbeskrevne, og at lærerne må have kendskab til alle de muligheder, der er for at imødekomme dem.

I dette temahæfte om undervisning af børn med tale-/sprogvanskeligheder har ministeriet samlet og bearbejdet en række erfaringer og vurderinger, som er udviklet inden for den specialpædagogiske praksis her i landet og i udlandet.

Temahæftet knytter sig til bekendtgørelsen om specialundervisning nr. 537 af 16. juli 1990 og erstatter undervisningsvejledning nr. 3 fra 1980 om specialpædagogisk bistand til elever med tale-/sprogvanskeligheder.

Faglig bistand ved udarbejdelsen af temahæftet er ydet af følgende konsulenter:

*Erik Mørk Pedersen
Helen Nielsen
Jan Niedersøe
Gull Maj Svenningsen
Hanne Schwartz*

Det er ministeriets håb, at hæftets indhold vil være til støtte for det praktiske arbejde i skolens hverdag, og at det vil kunne inspirere til fortsat udvikling og kvalificering af skolens indsats over for elever med behov, der rækker ud over den almindelige undervisnings rammer og muligheder.

Ivan Sørensen
direktør
/Erik Thorsen
pædagogisk konsulent

Hvad er specialundervisning?

Formålet med skolens undervisning er fælles for samtlige elever, men vejene hertil skal være så brede, at hver enkelt elev uhindret kan nå så langt i retning af målet som muligt. Dette er en opgave for alle, der er implicerede i skolens virksomhed.

Specialundervisning og anden specialpædagogisk bistand er skolens særlige mulighed for at støtte elever, hvis behov ikke fuldt ud kan imødekommes i den almindelige undervisning, men specialundervisning er ikke et alternativ, der sætter eleverne uden for de almindelige bestemmelser om folkeskolens undervisning.

Specialundervisningen og dens medarbejdere - hvad enten de arbejder inden for almindelige skoler eller specialskoler - er dermed et konstruktivt element i skolen for alle.

Først småbørn - siden elever
Når et barn kommer i skole, har der allerede fundet en omfattende udvikling og indlæring sted. Hvis barnets udviklingsmuligheder i småbørnsalderen ikke har været optimale, øges

risikoen for, at det allerede ved skolestarten vil have behov for særlig støtte. Den specialpædagogiske indsats bør derfor iværksættes så tidligt som muligt. Jo tidligere et særligt behov kan tilgodeses, jo bedre.

Elever med særlige behov
Nogle elever har særlige behov forstået på den måde, at de ikke umiddelbart kan deltage i den almindelige undervisning med optimalt udbytte. I nogle tilfælde er disse særlige behov beskudne og i andre temmelig omfattende, men i alle tilfælde gælder det, at disse elever har almindelige udviklingsbehov, der ganske ligner alle andre elevers.

Et barn er meget mere end sit handicap
De forhold hos eleverne, der er årsag til de særlige behov, kan inddeles og beskrives efter de fysiske eller psykiske funktionsnedsættelser, der er tale om. En sådan kategorisering kan være hensigtsmæssig, når det fx gælder om at forstå, hvordan en synsnedsættelse, en hørenedsættelse eller en psykisk udviklingshæmning generelt påvirker elevens funktionsmåde. Samtidig er det imidlertid afgørende at respektere

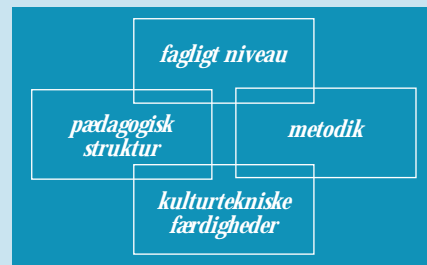
den kendsgerning, at børn inden for samme kategori både som personer og elever kan variere meget, og at deres særlige behov derfor kan være meget forskellige.

Børn er forskellige som individer, ikke som grupper

Det er ikke muligt at opdele skolens elever i en gruppe med og en gruppe uden særlige behov. Her er grænsen bl.a. påvirket af den almindelige undervisnings aktuelle rummelighed. Opdelingen hænger således tæt sammen med undervisningsdifferentieringen, som ideelt set ville kunne overflødiggøre begrebet "særlige behov" eller omvendt: lade det karakterisere alle elever. Det er lærerens opgave at differentiere sin undervisning, jf. folkeskolelovens § 18, stk. 1, så den svarer til elevernes forskellighed, men i praksis vil det næppe være realistisk at forvente, at undervisningsdifferentiering kan erstatte specialundervisningen.

Over for nogle elever må skolen bruge den specialpædagogiske bistand som differentieringsmiddel.

Der er særligt fire områder, hvor den bistand er nødvendig i forhold til skolens aktuelle muligheder og behov:



Det faglige niveau eller fagenes indholdsmæssige sværhedsgrad har traditionelt en sådan normativ karakter, at nogle elever ikke vil være i stand til at tage de udfordringer op, som undervisningen byder på.

Skal de elever, som kommer til kort over for det faglige niveau, hjælpes til at få en optimal undervisning, må niveauet afpasses, så det indeholder stof og udfordringer, der er relevante i forhold til netop disse elevers forudsætninger og muligheder. Denne tilpasning indebærer ikke bestemte strukturelle løsninger. Principielt kan den ske i form af en særlig tilrettelagt undervisning inden for den almindelige klasses rammer eller i en specialklasse.

Den pædagogiske struktur, som er karakteristisk for folkeskolens daglige virksomhed, repræsenterer for nogle elever store vanskeligheder. Kravene til disciplin, koncentration, kommunikation - ja, i det hele taget til en socialt tilpasset adfærd - overstiger i større eller mindre grad nogle elevers formåen. Den almindelige undervisning kan derfor suppleres med specialpædagogiske foranstaltninger, som kan gøre det muligt for eleverne at tilægge sig viden og færdigheder på trods af disse vanskeligheder.

Løsningerne er heller ikke her bundet til bestemte undervisningsformer. Nogle gange kan løsningen med held findes inden for den almindelige klasses rammer, andre gange kan specialklassen være den bedste mulighed.

Undervisningens metodik er traditionelt baseret på, at eleverne uden særlige vanskeligheder kan modtage, arbejde og afsende information under anvendelse af alle fysiske og psykiske funktioner (sanser).

Men hvor en eller flere af disse funktioner er nedsatte eller mangler helt (sy-

net, hørelsen, motorikken, talen osv.), vil eleven ikke kunne deltage i undervisningen, uden at den suppleres med den relevante og fornødne kompenserende støtte. Det drejer sig i vid udstrækning om særlige hjælpemidler, visuelle kommunikationsformer, tolkebistand, personlig assistance osv.

Denne - mangeartede - kompenserede støtte kan ligeledes med godt resultat etableres under integrerede såvel som under mere segregerede former.

At lære eleverne kulturtekniske færdigheder: dvs. at læse, skrive, stave og regne samt at lære mindst et fremmedsprog betragtes som en selvfølgelig opgave for skolen. Denne opgave er derfor karakteriseret af en række normer og forventninger, som dels er beskrevet i lovgivningen og dels bestemt af en vurdering af, hvordan børn i almindelighed udvikler disse færdigheder.

Også på dette område er der naturligvis en betydelig spredning i elevernes muligheder, og for nogle vil skolens forventninger i større eller mindre grad overstige deres forudsætninger.

Specialundervisningen kan i lighed med de øvrige områder finde sted inden for den almindelige klasses rammer eller i kortere eller længere perioder under mere segregerede former.

På tværs af disse fire områder i specialundervisningen har alle elever forskellig motivation, selvtillid, arbejds-tempo og måder at lære på. Den almindelige undervisning må tilføres et individuelt aspekt, hvor den enkelte elevs egne forudsætninger og stil sættes over de normative forventninger. Det kræver selvsagt en omfattende indsigt i elevens forudsætninger at kunne omsætte denne indsigt til en relevant undervisning.

Denne vejledning har tale-/sprogvanskeligheder som hovedemne og vedrører derfor i overvejende grad skolens muligheder for metodisk hensyntagen og compensation. Men også elever med tale-/sprogvanskeligheder kan i større eller mindre grad have særlige behov af faglig, pædagogisk eller kulturteknisk karakter.

Indledning

Undervisning af børn med tale-/sprogvanskeligheder

Dette temahæfte om undervisning af børn med tale-/sprogvanskeligheder er rettet mod skolerne og er en introduktion til de problemer, skolerne møder, når de modtager elever med tale-/sprogvanskeligheder og skal have disse til at indgå i klassens undervisning og skolens liv.

Det er således nødvendigt for skolerne at vide noget konkret om, hvad det betyder for en elev at have tale-/sprogvanskeligheder, og hvad der konkret kan gøres for at kompensere for og tage hensyn til dette. Samtidig skal skolen være i stand til at se eleven med tale-/sprogvanskeligheder som enhver anden elev med individuelle forudsætninger ligesom de øvrige elever i klassen.

Hovedparten af den talepædagogiske bistand har igennem de seneste to årtier været udført i småbørnsområdet. Denne tidlige indsats over for småbørn med tale-/sprogvanskeligheder har helt eller delvist afhjulpet disse vanskeligheder, inden børnene er be-

gyndt i børnehaveklasse/1. klasse. Den tidlige indsats er betydningsfuld for barnets muligheder for at udvikle sig og er en vigtig forudsætning for, at et barn med tale-/sprogvanskeligheder kan få mest muligt ud af skolegangen. Den specialpædagogiske bistand til småbørn får derfor en betydelig plads i dette temahæfte.



Tale-/sprogvanskeligheder

Tale-/sprogvanskeligheder hos børn er en fællesbetegnelse for mange forskelligartede problemer, som omfatter bl.a. forsinket sprogudvikling, stammen, udtalevanskeligheder og stemmevanskeligheder. Disse kategorier er imidlertid så brede, at der inden for den enkelte kategori er store variationer.

Overordnet er det enkelte barns helhedssituation udgangspunktet for enhver foranstaltning, og den pædagogiske opgave, der skal løses i forbindelse med både småbørn og skoleelever, kræver derfor nøje overvejelser vedrørende det enkelte barn. Med andre ord har man kun groft skitseret den pædagogiske opgave ved at tale om fx sprogvanskeligheder. Disse vanskeligheder vil i hvert enkelt tilfælde vise sig at være unikke og modsvare helt særlige behov.

Beskrivelsen af barnets særlige vanskeligheder og forslaget til løsningen af disse omfatter således forhold i barnets personlige potentialer, bl.a. alder, udvikling og modenhed, social- og kommunikativ kompetence samt i

barnets omgivelser, bl.a. hjem, daginstitution, skole.

I det følgende gives der en kort præsentation af de enkelte tale-/sprogvanskeligheder. Med hensyn til yderligere information henvises til litteraturlisten.



De enkelte tale-/sprogvanskeligheder

Sprogvanskeligheder/forsinket sprogudvikling

Sprogvanskeligheder hos småbørn kan omfatte alle grader af vanskeligheder med både at tale og forstå. Det kan dog også dreje sig om isolerede vanskeligheder som fx manglende sproglyde, mens sproget som helhed er udviklet normalt.

Småbørn med en normal sprogudvikling har et eksperimenterende forhold til sproget. De leger med lyde, laver vrøvleord og elsker rim og remser. Hos børn med en forsinket sprogudvikling er denne eksperimenteren ofte ikke kommet i gang, og børnene har derfor en begrænset fornemmelse for at kunne lege med sproget, men har det fortrinsvis knyttet til konkrete situationer og handlinger. Disse børn når også langt senere end andre børn til at kunne være med i en sproglig dialog. De taler mere associerende, og udgangspunktet for en samtale med barnet er at indgå i dets verden, fx i en leg, se på konkrete materialer eller på billeder.

Sprogvanskelighederne kan bevirke,

at omgivelserne kan have svært ved at forstå, hvad barnet siger, fordi sproglyde måske mangler og erstattes af andre, eller sætninger og ordbøjninger er ufuldkomne.

Nogle sprogsvage småbørn klarer sig imidlertid godt i hverdagen, fordi de i højere grad bruger andre måder at kommunikere på end det verbale sprog. Disse måder er også vigtige for en god kommunikation. I det hele taget kan et mangelfuldt sprog godt være levende og i mange sammenhænge funktionelt i kraft af betoninger, mimik, gestus o.l.

Børn kan også have vanskeligheder med sprogforståelsen, især når meddelelserne er lange og foregår i hurtigt tempo. Dette kan bl.a. skyldes, at børnene har for få begreber eller for svagt udviklet sprog i det hele taget til at kunne forstå og fastholde en besked.

Hos skolebørn, som tilsyneladende har overvundet de sproglige vanskeligheder, ses ofte rester af en forsinket sproglig udvikling i form af vanskeligheder i læse-/staveprocessen og ved

indlæring af fremmedsprog, eller der kan være vanskeligheder med at få lært en korrekt udtale af svære eller fremmedartede ord.

Udtalevanskeligheder/artikulationsvanskeligheder

Udtalevanskeligheder kan være læsp og snøvl, men der kan også være tale om diffuse vanskeligheder i form af en generel uskarp artikulation, der kan skyldes fysiske forhold eller sen udvikling af hele muskelkoordinationen og muskelfornemmelsen i taleorganerne. Der kan også være isolerede vanskeligheder med at udtale nogle af sproglydene. Dette er oftest en del af barnets sproglige vanskeligheder.

Læsp

Når et barn læsper, betyder det, at [s]-lyden udtales på en afvigende måde, fx således at tungespidsen rører ved eller kommer ud mellem fortænderne (= mellemtandslæsp), eller luftstrømmen i stedet for at passere ud gennem fortænderne passerer ud langs tungens sider (= sidelæsp). For en del børns vedkommende forsvinder denne tungestilling af sig selv, efter at tandskiftet er afsluttet. Hos andre,

hvor tungen presser på fortænderne, kan et samarbejde mellem talepædagogen og skoletandlægen være en forudsætning for et godt resultat.

Talepædagogen kan vejlede forældre, børnehavepædagoger m.fl. i, hvorledes barnet gennem leg med tungen kan få en bedre fornemmelse af tungespidsens placering ved udtale af [s]. Hvis barnet fortsat læsper, når det bliver ældre, kan dette oftest rettes gennem taleundervisning.

Snøvl

Når et barn snøvler, betyder det, at talen er præget af en stærk nasal klang, som enten skyldes for megen lyd gennem næsen (åbent snøvl) eller for lidt lyd gennem næsen (lukket snøvl). Der kan også være tale om en blanding af de to former.

Inden en eventuel taleundervisning iværksættes, skal barnet undersøges af en speciallæge for at få afklaret, hvad der er årsagen til snøvlet, og om lægelig behandling er påkrævet. Forudgående lægelig behandling af hævet næseslimhinde, polypper, skæv næsetandskiftet, skjult ganespalte, kort blød

gane o.l. kan være nødvendige forudsætninger for, at taleundervisning kan føre til det ønskede resultat. Behandlingen af læbe-kæbe-ganespalte, som typisk giver anledning til åbent snøvl, påbegyndes umiddelbart efter fødslen. Undersøgelse og koordinering af behandlingen foretages af taleinstitutterne i Hellerup og Århus.

Stemmevanskeligheder

Når et barn har vanskeligheder med stemmen, kan det give sig udslag i hæshed eller stemmesvigt med ledsagende gener som halssmerter, rømmetrang eller synketrang samt træthed i stemmen.

Der kan være flere årsager til stemmevanskelighederne. For at være sikker på, at der ikke er tale om en halslidelse, der kræver lægelig behandling, skal barnet undersøges af en speciallæge, før en talepædagogisk indsats kan iværksættes. Ofte vil den lægelige undersøgelse vise, at stemmebåndene og slimhinderne er påvirket af overbelastning, og den primære indsats kan være, at barnets forældre, lærere m.fl. støtter eleven i at undgå overanstrengelse af stemmen ved fx ikke at råbe.

Stammen

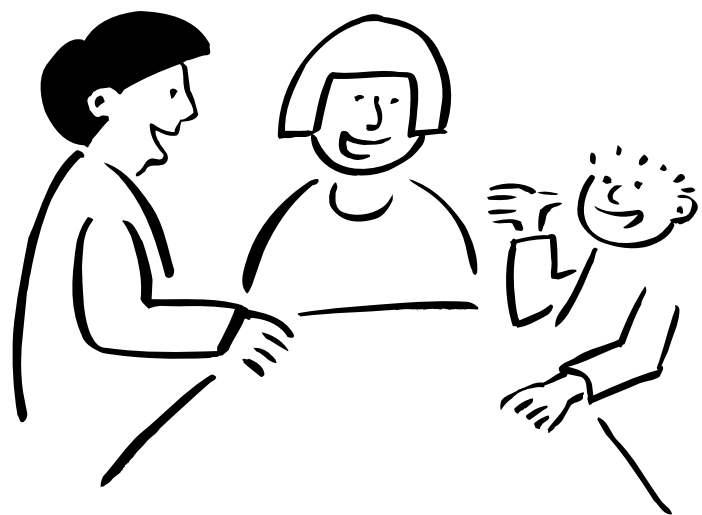
Stammen er et fænomen, som varierer fra lette gentagelser af ord, stavelser eller lyde til et niveau, hvor stammeren kæmper en voldsom kamp for at få ordene frem.

Stammen begynder i småbørnsalderen og vil ofte forsvinde af sig selv efter en tid, men kan også udvikle sig til et vedvarende og kompliceret kommunikationshandicap. En tidlig indsats med inddragelse af de voksne i barnets omgivelser kan ofte forebygge denne udvikling, og barnet kan på denne måde helt overvinde sin stammen. En vedvarende stammen er et alvorligt kommunikationshandicap, som giver mange indgroede reaktionsmønstre og kan sætte sig personlighedsmæssige spor, som vil kræve en omfattende og specialiseret stammebehandling på et senere tidspunkt.

Den undervisning, som tager sigte på at behandle stammen, kan gribes forskelligt an. Alderskriteriet er vigtigt, fordi metodevalget hænger nøje sammen med barnets modenhedsstrin, og hvor længe det har stammet. Jo tidligere der sættes ind, jo større er mulig-

hederne for, at barnet overvinder sin stammen.

I de seneste år er indsatsen på småbørnsområdet udviklet og intensivet. Gennem en indsats, hvor inddragelsen af forældrene er helt central, og hvor der også kan indgå en legepræget undervisning af barnet, er erfaringerne, at antallet af børn, som ikke overvinder deres stammen inden skolealderen, kan reduceres væsentligt.



Stammere i klassen

For et barn med en voldsom stammen kan skoletiden være en periode, som er vanskelig at komme igennem. Det mundtlige sprog bærer så meget af undervisningen, at stammeren får sine kommunikationsproblemer udstillet mange gange dagligt og derfor ofte får forværret sin stammen. Kammeraterne og lærerne kan opleve stammeren som et problem, de har svært ved at forholde sig til. Der kan opstå en fælles følelse af magtesløshed overfor problemet. Stammeren fordi han ikke kan få ordet frem og føler sig låst fast uden at have andre handlemuligheder end at vente på, at stammen "slipper sit tag" og "tillader" ordet at komme ud af munden på ham. Læreren fordi han ikke ved, hvad han skal stille op og samtidig føler sig utilstrækkelig ved bare at skulle afvente, at stammeren kommer igang.

Læreren kan ud fra de bedste hensigter give stammeren en hjælp, som denne hverken ønsker eller har brug for, eller læreren kan "skåne" stammeren fra at opleve kommunikative nederlag ved at acceptere, at han ikke udtrykker sig på klassen. Problemet er vanskeligt at håndtere, fordi stammeren på den ene side ikke skal udsættes for daglige voldsomme uundgåelige nederlag og på den anden side heller ikke skal have lov til at flygte ind i tavsheden og de korte uforpligtende bemærkninger.

Skolen har bl.a. til opgave at styrke elevernes mundtlige fremstillings-evne. Denne opgave er det vanskeligt at skabe en motivation for hos stammeren. Vanskelighederne består i, at det faktisk kan tage lang tid for en stammer fx at læse en tekst op, men det er især kampen for at få ordene frem, oplevelsen af tiden og følelsen af det ukontrollerbare, som medfører usikkerhed. De andre elever i klassen er også medspillere i det drama, hvor stamme-

rens kamp forplanter sig til dem, og hvor lærerens reaktioner er meget afgørende for, hvordan kammeraterne får forståelse af at kunne håndtere problemet.

Der kan være mange måder at støtte en stammer på i klassen. Hvis situationen er gået i hårdknude, kan det være en løsning at lægge vægt på arbejde i mindre grupper, hvor det er lettere for stammeren at tale. Det er imidlertid nødvendigt at tale med eleven om, hvilke situationer han er specielt bange for. For nogle stammere er det ved en overhøring meget angstprovokerende at vente på sin tur, for andre er det uforudsigelige "nedslag" fra læreren værre. Læreren kan i nogle tilfælde ved sin fysiske nærhed og ved at føre en samtale, der ikke er defineret som "spørgsmål - svar" mildne processen og gøre kommunikationen indholdsrettet, så der ikke fokuseret så stærkt på, hvor meget stammeren samtalen medførte.

Pædagogisk-psykologisk rådgivning (PPR)

Når der skal tages stilling til tale-/sprogvanskeligheder hos et barn, er det pædagogisk-psykologisk rådgivning (PPR), som vurderer det enkelte barns behov for specialpædagogisk bistand og foreslår, hvilke foranstaltninger der skal sættes i værk. PPR-kontorerne findes i de enkelte kommuner. Flere kommuner kan dog have en fælles rådgivning. PPR-kontorerne har en tværfaglig stab af medarbejdere bestående af psykologer, skolekonsulenter og evt. socialrådgivere, talepædagoger m.fl.. Der vil typisk være ansat en konsulent for tale-/høreundervisningen på PPR kontoret.

PPR kan i kraft af sin tværfaglige sammensætning og tætte kontakt til andre specialer og myndigheder give en bred vurdering af barnet og foreslå, hvor der på det givne tidspunkt skal sættes ind. Denne proces foregår altid i snævert samarbejde med forældrene.

Indstilling

Forældre kan henvende sig til PPR, hvis de føler sig usikre med hensyn til deres barns sproglige udvikling. For-

ældrene kan i første omgang få råd fra PPR, hvis de kun vil orientere sig om problemet og om, hvad de eventuelt selv kan gøre ved det. Det kan fx være, at forældrene synes, at deres barn ikke udvikler sig sprogligt i samme takt som andre jævnaldrende børn, eller der opstår en pludselig og - måske - kortvarig stammen. Hvis vanskelighederne er større eller mere permanente, tilbydes en talepædagogisk vurdering af barnet.

Det kan også være andre end forældrene, der oplever, at barnet har vanskeligheder (fx daginstitution eller skole), og som - efter samråd med forældrene - afgiver indstilling til pædagogisk-psykologisk vurdering.

PPR drøfter indstillingen med forældrene og de andre berørte parter og kan i den forbindelse være formidler af en fælles drøftelse af barnets situation. Hvis barnet er i en daginstitution eller går i skole, kan en del af grundlaget for vurderingen blive indhentet dér efter aftale med forældrene.

Et barns tale-/sprogvanskeligheder har i nogle tilfælde en mere kompliceret

baggrund, end tale-/sprogvanskelighederne alene er udtryk for. De kan være det første tegn på andre og mere omfattende udviklingsvanskeligheder. PPR vil i disse tilfælde iværksætte en tværfaglig vurdering og indsats over for barnet og i sit forslag til foranstaltning se på barnets samlede situation.

Vurdering

Forældrenes beskrivelse af barnets vanskeligheder er en nødvendig del af den samlede vurdering, som finder sted efter indstillingen. Forældrene inddrages som dem, der har ansvaret for barnet, og som kender det bedst og dermed har en vigtig viden om barnet og dets udvikling.

Ud over de oplysninger, forældrene, lærere, pædagoger og andre relevante personer giver om barnet, foretager talepædagogen/konsulent en vurdering af barnets sprog og tale. Hertil benyttes prøver og iagttagelser, hvor barnet bruger sproget i forskellige sammenhænge. I nogle tilfælde foretages vurderingen dog, uden at barnet sættes i en prøvesituation.

Den faglige vurdering af barnets

sprogbrug har sproglyde, ordbøjning, sætningsbygning, ordforråd og sætningsmelodi som de centrale begreber. Barnets sprogforståelse vurderes gennem iagttagelse, samtale og forskellige prøver, som tilsammen giver et billede af barnets evne til at opfatte og fastholde meddelelser af varierende sværhedsgrad.

Helhedsindtrykket af barnet - herunder dets samlede kommunikations-evne - vurderes. Det er vigtigt at vurdere, hvordan barnet bruger sproget, men også om det via sprogets mange ekstra muligheder, der ligger i mimik, udtryksfuldhed, gestus m.v., får sit budskab igennem. Mere overordnet vurderes det, om barnet viser nysgerrighed og ønske om kontakt.

Børn med tale-/sprogvanskeligheder kan have psykiske og sociale følgeproblemer, som kan nødvendiggøre supplerende vurderinger, eventuelt med inddragelse af andre faggrupper. Hos skolebørn kan der opstå problemer med tilegnelse af undervisningens faglige indhold, herunder vanskeligheder med at udvikle læse-skrivekompetencen.

Forslaget

Som afslutning på vurderingsfasen udarbejder PPR forslag til en eventuel specialpædagogisk indsats, der kan støtte barnets videre udvikling.

For småbørn udnyttes de almindelige tilbud, der findes lokalt, oftest daginstitution, fordi denne indeholder et pædagogisk miljø, som kan støtte barnets udvikling. Andre mulige lokale tilbud kan være dagpleje, legestue, musik, idræt o.l.

I en del tilfælde vil der tillige være tale om specialpædagogisk bistand i form af rådgivning og vejledning til forældrene og skolen/institutionen og evt. taleundervisning.

Talepædagogen

Den typiske foranstaltning for et barn med tale-/sprogvanskeligheder er henvisning til en talepædagog, som vejleder, rådgiver og samarbejder med forældrene, institutionerne og skolerne, og - hvis der er behov derfor - underviser barnet. Talepædagogen samarbejder med andre faggrupper, når der er behov derfor. Samarbejdspartnere er psykologer, sundhedsple-

jersker, læger, socialrådgivere og andre med specialviden på forskellige områder.

Den talepædagogiske bistand foregår så tæt på barnets omgivelser som muligt, dvs. ofte i barnets daginstitution eller i skolen. Det er også almindeligt med hensyn til småbørn, at vurdering af børn samt rådgivning og vejledning af forældrene foregår i hjemmet. Talepædagogen i børnehaven og sko-



len kan:

- Arbejde med barnet/eleven alene.
- Gå ind i klassen, i skolen eller i gruppen i daginstitutionen.
- Forestå gruppeundervisning af børn med tale-/sprogvanskeligheder.
- Vejlede om sproglig træning, fx i forbindelse med indskolingen.
- Rådgive om kommunikationen med den enkelte elev, som har tale-/sprogvanskeligheder.
- Rådgive om særlige hensyn i undervisningen.

Talepædagogen foretager en analyse af barnets vanskeligheder og laver en faglig beskrivelse, som danner en del af grundlaget for det videre arbejde med barnet.

Prøver og iagttagelser kan anvendes under forskellige synsvinkler og kan belyse:

1. Barnets niveau inden for sprog og

tale i relation til barnets egne forudsætninger. Der lægges vægt på at beskrive det, barnet kan, og den måde det løser forskellige problemer på.

2. Barnets niveau inden for sprog og tale i relation til andre børn på samme alderstrin. Der bliver i denne sammenhæng tale om registrering af mangler og fejltyper.

I den samme prøve kan begge syns-

vinkler indgå.

Det er ofte manglerne, der henleder opmærksomheden på behovet for særlig bistand, men udgangspunktet for den pædagogiske indsats er primært det, barnet kan, og den måde det arbejder på.



Den specialpædagogiske bistand til småbørn

Hos småbørn er langt den hyppigste årsag til henvendelse om specialpædagogisk bistand, at barnet har en forsinket sproglig udvikling. Af den samlede specialpædagogiske indsats på tale-/sprogområdet går en stor del - mange steder den største del - til arbejdet med småbørn. Målet med denne indsats er, at børnene får bedre udviklingsmuligheder ved at forstå og blive forstået her og nu. På længere sigt giver et godt sprogligt grundlag bedre muligheder for indlæring og dermed for at klare sig i skolens fag.

Forældre

Den tidlige specialpædagogiske bistand til småbørn tilpasses den sammenhæng, barnet lever i, og de måder, små børn lærer på. Det er karakteristisk, at barnets omgivelser - især forældre, men også daginstitutionspersonale - medinddrages i en fælles indsats. Jo yngre barnet er, jo mere afgørende er det, at omgivelserne er inddraget i forløbet.

Rådgivningen til forældrene kan bestå i samtaler om barnets sproglige udvikling og om kommunikationen i fami-

lien. Den sproglige udvikling drejer sig ikke bare om ord og sætninger, men også om barnets kontakt, udvikling og selvstændiggørelse. Forældrene er forbilleder for barnet og dem, der kan give barnet mulighed for personlig og sproglig selvstændiggørelse gennem det samspils- og kommunikationsmønster, der bruges i familien.

En god kommunikation med barnet er bl.a. karakteriseret ved

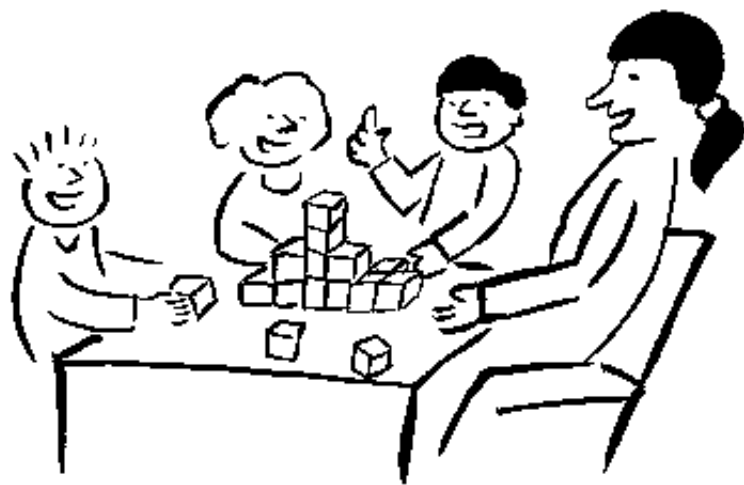
- at én taler og én lytter,
- at der er overensstemmelse mellem det, der udtrykkes i talen, og det der kan aflæses i kropsudtrykket,
- at den talende er personlig, mener det, der bliver sagt, og er en positiv tilhører,
- at den voksne støtter barnets kommunikation ved at give sig tid og forsøger at forstå, hvad barnet udtrykker.

Det kræver ofte en særlig indsats at være en god kommunikationspartner.

Talepædagogen kan tage dette tema op i rådgivningen til forældrene.

Samarbejdet mellem talepædagogen og forældrene kan forløbe på mange forskellige måder afhængigt af problemets karakter, omfang, af barnets alder og af forældrenes muligheder og interesser for at indgå i en proces, hvor der fx stilles krav om at foretage ændringer i måden at kommunikere med barnet på. Det er afgørende for barnets sproglige fremskridt, at forældre og talepædagog kommer til en fælles forståelse af barnets særlige behov og den pædagogiske indsats, der iværksættes.

Det er et følsomt område for forældre at tale om deres barns vanskeligheder. Talepædagogen må derfor have et godt kendskab til de følelser, der kan være knyttet til at have et barn med vanskeligheder. På PPR findes der en særlig psykologisk viden, som kan inddrages direkte i samarbejdet med forældrene eller indirekte gennem supervision af den medarbejder, som arbejder med forældrene.



Rådgivning og vejledning i børnehaven

I børnehaven og vuggestuen er der et pædagogisk miljø, hvor pædagogerne er vant til at skulle tilgodese alle børns muligheder, herunder også mulighederne for at bruge og udvikle sproget. Mange aktiviteter tager sigte på at styrke børnenes sprogudvikling, mens andre aktiviteter kan få indbygget et sprogligt element, hvis pædagogerne bliver gjort opmærksomme på det. Talepædagogen kan ved at være med i børnehavegruppens aktiviteter give inspiration til at styrke det sproglige element.

For børn med tale-/sprogvanskelig-

heder er der også grund til at være særlig opmærksom på at have en struktur og et miljø i gruppen, som giver alle børnene både mulighed for og lyst til at bruge sproget. Gruppedannelsen er i den sammenhæng en vigtig faktor. Små grupper kan give for få sociale udfordringer og som konsekvens mindre tilskyndelse til sproglig udfoldelse, men giver på den anden side mulighed for at skabe større social tryghed som baggrund for sproglig udfoldelse. Store grupper kan være en bremse for sprogbrug, hvis barnet føler sig socialt og sprogligt usikkert, men kan også være inspirerende, udfordrende og udviklende i kraft af mange sociale kontaktmuligheder og

oplevelser med tilsvarende sproglig bearbejdelse.

Taleundervisning

Taleundervisningen drejer sig ikke alene om at lære det enkelte barn nogle færdigheder. Det hører også med til målsætningen at give det muligheder for at fungere med sine vanskeligheder i hverdagen.

Afhængigt af bl.a. tale-/sprogvanskelighedernes art gives taleundervisningen som enkeltmandsundervisning eller i en gruppe sammen med andre børn med tale-/sprogvanskeligheder. I særlige tilfælde kan undervisningen af barnet gives i form af undervisning af forældre, lærere eller pædagoger. For at anvende begrebet undervisning i denne sammenhæng skal der være tale om en planlagt, fortløbende aktivitet, som er beskrevet og begrundet i forslaget til den specialpædagogiske bistand.

Uanset om taleundervisningen foregår i hjemmet eller i en daginstitution, kan det give et godt grundlag for den fælles forståelse for barnets kunnen, fremskridt og behov, hvis foræl-



drene eller børnehavepædagogen deltager i undervisningen. Desuden kan denne deltagelse give inspiration til forældrenes eller børnehavepædagogens egne støttende initiativer i barnets hverdag i hjemmet eller i børnehaven.

Undervisningens indhold er afhængigt af det enkelte barns behov og formidles sædvanligvis gennem kendte aktiviteter for småbørn med vægten lagt på kommunikation. Det kan være rollelege, dramalege, spil, fortælling, oplæsning, rytmik og sang, tegning og andre kreative aktiviteter, hvor barnet bruger sproget i processen og også udtrykker sig på andre måder end gennem det verbale sprog. I disse aktiviteter indlægger talepædagogen sproglige øvelser, som henleder barnets opmærksomhed på særlige sproglige elementer, der skal tilegnes.

Taleundervisning for småbørn i grupper

Ofte arrangeres taleundervisningen på den måde, at der dannes grupper af børn, der alle har et specialundervisningsbehov med hensyn til sprog og tale. Der findes forskellige typer af

disse grupper. Formålet er at give børnene større sproglig kompetence, ved at de aktivt deltager i et særligt tilrettelagt pædagogisk forløb, hvor de sprogopbyggende elementer er indbygget i leg, fællesskab, udforskning og oplevelser.

Børnene får mulighed for i et lille afgrænset socialt miljø at opleve, at de kan lege, bruge sproget og mærke, at de på trods af en sproglig begrænsning også kan fungere og skabe sig en ny og forpligtende social rolle. For at tilrettelægge aktiviteterne og få børnene til

at fungere er der i grupperne relativt få børn for hver voksen. Samtidig er der tid til kontakt og samtale med det enkelte barn.

Forældrene inddrages i arbejdet, så de får mulighed for at opleve børnenes nye kompetencer, og de får en vejledning, så de får lettere ved selv at hjælpe deres barn videre i udviklingen. Barnets daginstitution inddrages på samme måde, så barnet støttes i at anvende de nye færdigheder og får lejlighed til bl.a. at fortælle om de oplevelser, det har haft i sproggruppen.

Skovgrupper

En særlig form for sproggrupper er udegrupper, hvor der lægges en speciel vægt på erfaringer og oplevelser i naturen frem for legetøj og pædagogiske materialer.

Denne undervisning giver mange kropslige udfordringer og stærke sansepåvirkninger som baggrund

for at udvikle sproget. Alle aktiviteter i en udegruppe foregår med udgangspunkt i børnenes tempo med tid til fordybelse, afprøvning og udforskning, så børnene kan få disse behov opfyldt og samtidig få den voksnes støtte til at give oplevelserne en sproglig form.

Den specialpædagogiske bistand i skolen

Forældrene og skolen

Barnets udbytte af undervisningen i skolen og især af den specialpædagogiske bistand er bl.a. afhængig af det samarbejde, der kan skabes mellem skole og hjem.

Krav og forventninger er forskellige i skole og hjem. Børnenes adfærd og kompetence vil derfor også vise sig på forskellig måde afhængigt af, hvor de befinder sig. Det er derfor vigtigt, at skole og hjem lytter til og forsøger at forstå hinanden. Der vil sjældent være fuldstændig overensstemmelse mellem skolens og hjemmets opfattelse af et barns muligheder, når disse muligheder alene er beskrevet ud fra hjem eller skole. Men det er netop forskellighederne, som gør samarbejdet nødvendigt og giver det værdi ved bl.a. at afklare skoles og hjemms særlige forudsætninger og skabe gensidig respekt om kompetence- og ansvarsområder.

For forældre er samarbejdet med og oplevelsen af skoleverdenen ofte meget forskellig fra det, de kendte i daginstitutionerne. Kontakten bliver sjældnere, bl.a. fordi børnene færdes

mere selvstændigt i skolen. De børn, som har tale-/sprogvanskeligheder, har imidlertid også i indskolingen brug for, at de voksne binder de forskellige verdener sammen, fordi børnene ikke selv har mulighederne for at kommunikere i nødvendigt omfang.

Generel og specifik viden/indsats i skolen

Det er karakteristisk, at børn med tale-/sprogvanskeligheder går i almindelige klasser, samtidig med at de får taleundervisning, hvis dette er påkrævet. Det er imidlertid vigtigt at være opmærksom på, at denne særlige undervisning ikke skal stå alene. Det er nødvendigt, at lærerne i den almindelige undervisning medtænker disse elever og inddrager dem i overvejelserne - i samarbejde med skolens talepædagog - når undervisningen i klassen skal tilrettelægges.

Indhold, formål, differentieringsprincipper og metoder, der gælder for undervisningen i almindelighed, har også gyldighed for undervisning af børn med tale-/sprogvanskeligheder. Klasselærer og faglærere har dog ofte brug for en specifik viden om, hvorle-

des en bestemt elev bedst kan støttes i sin udvikling. Denne viden kan lærerne få ved at rådføre sig med skolens talepædagog og PPR.

Børnehaveklassen

Enkelte børn fortsætter med den tale-sprogundervisning, de modtog, før de begyndte i skolen. I børnehaveklassen bliver også nye børn med tale-/sprogvanskeligheder indstillet til specialpædagogisk vurdering. Det forholder sig dog således, at langt de fleste børn med tale-/sprogvanskeligheder inden skolestarten har været i kontakt med PPR og evt. modtaget specialpædagogisk bistand.

Efter aftale med forældrene vil talepædagogen tage kontakt med børnehaveklasselederen med henblik på en drøftelse af det konkrete barn. De fleste af de børn, der har modtaget specialpædagogisk bistand inden skolestarten, får dog ikke mere brug for direkte bistand på dette område, men kan i nogle tilfælde have brug for ekstra opmærksomhed vedrørende deres videre sproglige udvikling.

Generelt stiller overgangen til skolen

nye krav til børnenes sprog. De fleste børn på dette udviklingsstrin vil være i stand til at bruge sproget gradvist mere avanceret og uafhængigt af den konkrete situation.

I børnehaveklassen lærer barnet skolens livsform at kende. Det skal lære de nye arbejdsmetoder, der hører undervisningen til. Der arbejdes bl.a. med at give børnene gode forudsætninger for at lære at læse. Opmærksomhed på sprogets form og skriftsprogets funktioner er vigtige forudsætninger for læseindlæringen. I de senere år er det blevet almindeligt, at der arbejdes målrettet med den sproglige opmærksomhed i indskoling. Dette arbejde har til formål at give eleverne erfaringer med sprogets lyd og struktur og få dem til at rette opmærksomhed mod de formelle sider af sproget ved at give dem lejlighed til at lege og eksperimentere med sprogets forside som en forberedelse til læseundervisningen. Ofte foregår denne del af undervisningen i et samarbejde mellem børnehaveklasseleder, speciallærer og talepædagog. Denne fokusering på sproget er værdifuld for alle elever, men giver eleverne med

sprogvanskeligheder en særlig tiltrængt støtte. Der henvises i øvrigt til temahæftet om elever med læsevanskeligheder.

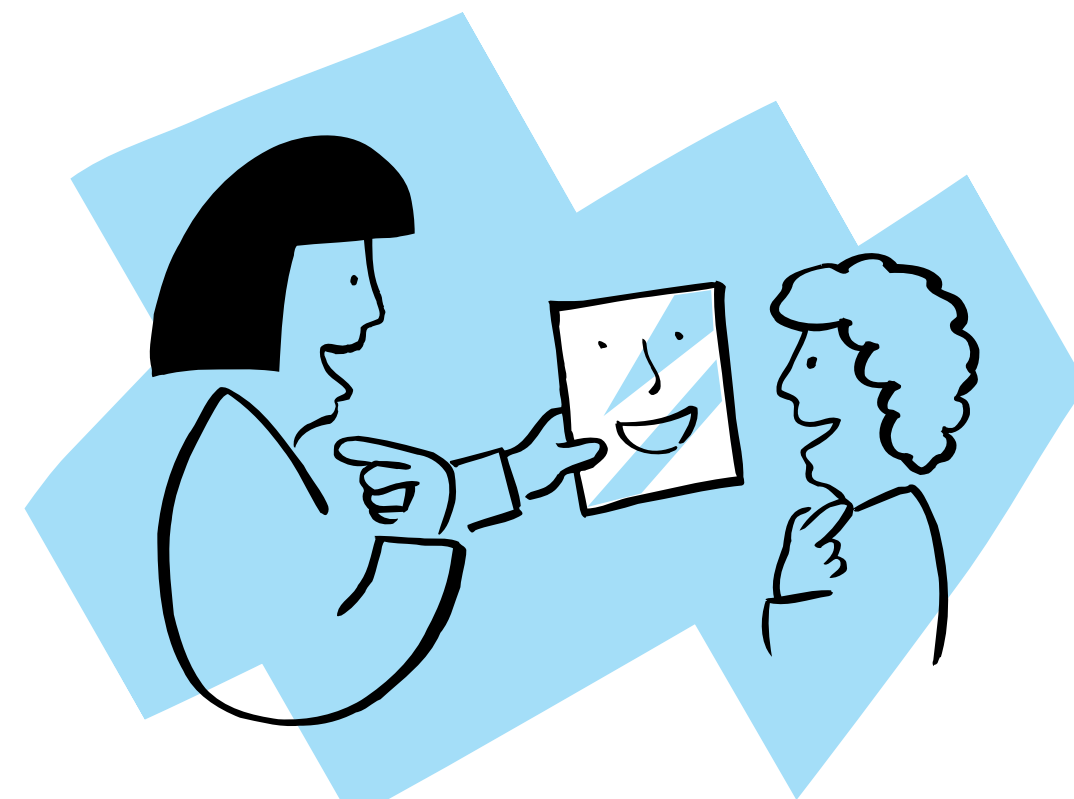
Skolebørn med sproglige vanskeligheder

I undervisningen i klassen drejer det sig først og fremmest om at motivere elever med tale-/sprogvanskeligheder til at være kommunikativt aktive. Den sproglige kompetence, den enkelte elev allerede besidder, udvikles under de rette betingelser. Det er derfor helt afgørende, at eleven får lejlighed til at bruge sproget - det vil sige også får et "følelsesmæssigt rum", for kun derved kan den sproglige kompetence øges.

Det "følelsesmæssige rum" opnås ved, at eleven med tale-/sprogvanskeligheder får mulighed for at være en ligeværdig og aktiv deltager. Dette kan bl.a. ske ved, at elevens lærere og kammerater bliver gode kommunikationspartnere: giver den talende tid, gør en bevidst indsats for at forstå, svarer i en positiv stemning uden at kritisere osv.

I undervisningen har elever med tale-/sprogvanskeligheder ofte brug for særlig opmærksomhed i bestemte situationer. Nogle elever kan have svært ved at forstå og fastholde budskaber, som indeholder mange informationsenheder efter hinanden, eller de kan have svært ved at forstå komplicerede sætningsstrukturer. Andre kan have svært ved at opfatte et sprogligt budskab, mens de udfører en handling. Andre - eller samme elever - kan have svært ved at forstå abstrakte, overførte eller underforståede betydninger, ironi, sjældne ord og vendinger, fremmedord o.l. Derfor er det til stadighed nødvendigt at være opmærksom på, at der skal tages hensyn til disse forhold i undervisningen.

Mange børn har behov for konkrete, handle-mæssige opgaver i deres sprogudvikling langt op i skoleforløbet. Ikke mindst har børn med tale-/sprogvanskeligheder ofte stort behov for en sådan støtte til at opbygge sproglige betydninger for at kunne nå frem til en sprogforståelse og sprogansvendelse, der i mindre grad er bundet til konkrete situationer.



For nogle børn kan den store gruppe (klassen) være en bremse for sproglig udfoldelse, hvilket kan have noget at gøre med det "følelsesmæssige rum", det er muligt at skabe i klassen. Ud fra det synspunkt, at man øger sin sproglige kompetence ved at bruge sproget, vil det derfor ofte være hensigtsmæssigt, at klassen eller storgruppen får lejlighed til at arbejde sammen i mindre grupper, hvorved der kan skabes flere muligheder for dialog mellem eleverne.

Støttelærertimer

I nogle tilfælde kan der være tilført klassen en ekstra ressource i form af støttelærertimer. Det er i den forbindelse af afgørende betydning for barnet, at lærerne gør sig klart, hvad støtten skal bruges til. Selv om støtten tildeles på baggrund af en individuel vurdering af elevens særlige behov og muligheder, er det alligevel vigtigt at holde fast i, at støtten især bruges for at fremme elevens aktive deltagelse i de fælles aktiviteter.

En støttelærerindsats, der overvejende bliver tilrettelagt som enkeltmandsundervisning - i eller uden for klassen - kan komme til at virke som en barriere for eleven og på længere sigt forringe dennes sociale, sproglige og faglige muligheder. Faglæreren har det fagligt-pædagogiske ansvar for alle elever i klassen. Støttelæreren er især at betragte som en supplerende læreresource i undervisningsdifferentieringens tjeneste. Derved nedtones den direkte lærerstøtte til individuali-

seret arbejde, og vægten lægges på den indirekte støtte, der kan hentes i klassemiljøets samarbejdsformer og samarbejdspartnere, ved at eleven får mulighed for at yde sit bidrag og drage fordel af andres i et samspil.

Andre måder at organisere undervisningen på

En del elever med tale-/sprogvanskeligheder kan i indskolingsforløbet have stort udbytte af - i en periode - at modtage undervisning i mindre grupper, hvor de deltager i specielt tilrettelagte undervisningsforløb med leg, fællesskab, udforskning og oplevelser som vigtige bestanddele i undervisningen. De får i det lille, afgrænsede sociale miljø mulighed for at opleve, at de kan lære, bruge sproget og mærke, at de på trods af sproglige begrænsninger også kan fungere. Ud fra et helhedssyn på eleven kan der således opbygges et sprogligt og socialt fundament, så eleven efter en kortere eller længere periode i den mindre gruppe står bedre rustet til at møde de sproglige og sociale udfordringer i den almindelige klasse.

I flere amter findes der sprogklasser

for elever med tale-/sprogvanskeligheder. Sprogklasserne er et tilbud til elever med omfattende sprogvanskeligheder. PPR visiterer børn til sådanne foranstaltninger efter samråd med forældrene.



Ud af skolen

Alle unge, der forlader folkeskolen, har krav på vejledning og rådgivning i mindst 2 år efter undervisningspligtens ophør. De enkelte unges behov for vejledning varierer naturligvis, men for en stor dels vedkommende synes de almindelige vejledningsmuligheder at være tilstrækkelige.

Der er imidlertid grupper af unge, som har brug for en mere omfattende og personligt tilrettelagt støtte, hvor vejledningen om de fremtidige muligheder tilpasses den enkelte unge, og hvor der suppleres med en rådgivning af mere socialpsykologisk karakter. Disse unge har brug for kontinuitet i vejledningsforløbet og et sådant tilidsforhold til vejledningen, at det bør være den samme person, der følger barnet i hele overgangsfasen.

Denne fase begynder allerede nogle år før skolegangens ophør og slutter ikke, før den unge er godt i gang med en ungdomsuddannelse eller har opnået et andet tilfredsstillende stædet i voksenlivet. Der kan være flere fagpersoner involverede i denne vejled-

ning. Det er derfor nødvendigt, at der samarbejdes i disse tilfælde.

Kuratorvirksomhed

I de fleste kommuner er der oprettet stillinger som skolekonsulent for kuratorvirksomhed. Denne særlige form for specialpædagogisk bistand omfatter individuel vejledning og rådgivning til unge med særlige vanskeligheder, hvilket betyder, at elever med tale-/sprogvanskeligheder også vil have muligheder for at benytte sig af denne særlige støtte. Hensigten med denne specialpædagogiske bistand er, at alle unge får mulighed for at udnytte deres erhvervsevne bedst muligt

samt orientering om mulighed for yderligere uddannelse. Kuratorvirksomhedens indhold kan i det væsentligste opridses i følgende punkter:

- At yde elever i de ældste specialklasser samt andre elever med særlige behov og deres hjem vejledning og rådgivning om beskæftigelses- og uddannelsesmæssige forhold.
- At yde individuel vejledning og rådgivning til elever, der ved skolegangens ophør stadig har behov for specialpædagogisk bistand.

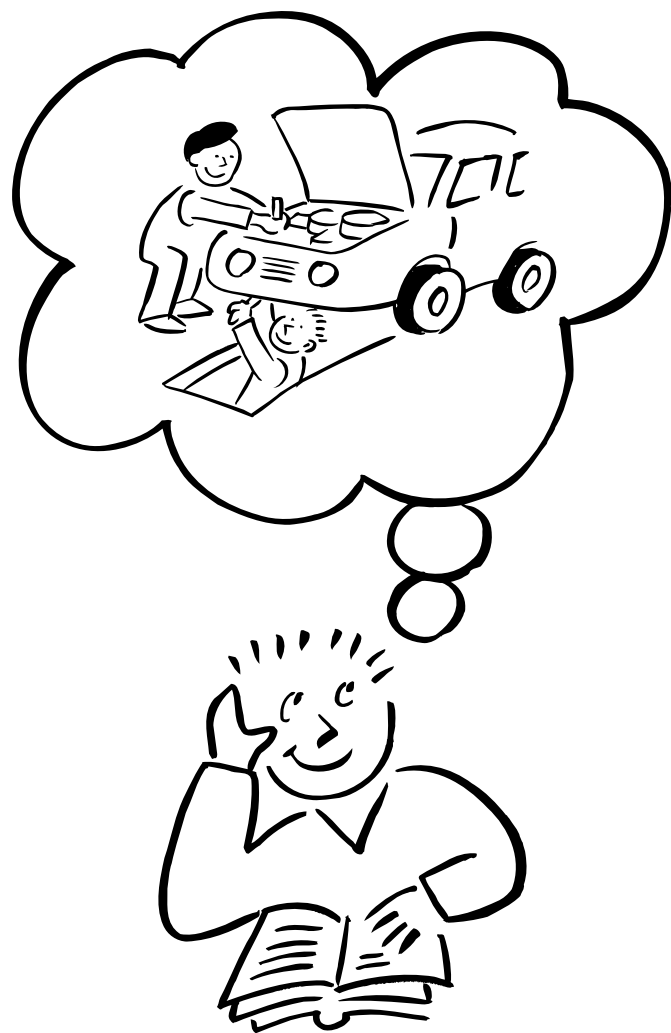


■ At formidle uddannelses- og erhvervsorientering, erhvervs- og arbejdspraktik, virksomhedsbesøg m.v.

■ At samarbejde med klasselærer, pædagogisk-psykologisk rådgivning, den kommunale ungdomsvejledning, erhvervsskoler, arbejdspladser, arbejdsformidling, social- og sundhedsforvaltning m.fl. med henblik på støtte samt yde rådgivning om omfanget af arten af støtten.

(Kuratoren er skolekonsulent og indgår som en del af det tværfaglige team ved pædagogisk-psykologisk rådgivning).

Tale-hørekonsulent følger også eleverne, når de går ud af skolen. Tale-hørekonsulent samarbejder med kuratoren, som kender de lokale muligheder, medens tale-hørekonsulent kender eleverne og kan informere om handicappets særlige betydning, således at der hverken sættes urealistisk eller lægges unødvendige barrierer for elevens videre udvikling og erhvervs muligheder.



Litteratur

Bøger:

Helen Nielsen: Kom! Skal vi lege? *Specialpædagogisk Forlag, 1995.*

Aage Hermansen og Holger Reinholdt Jensen: Om støtte til sproglig udvikling. *Specialpædagogisk Forlag, 1889.*

Jytte Jordal: Tilegnelse af sprog med kommunikation som udgangspunkt. *Specialpædagogisk forlag, 1889.*

Hans Vejleskov: Er der knas med sproget? *Komiteen for Sundhedsoplysning, Østbanegade 55, 2100 København Ø, 1885.*

Jacques Salome: Så lyt dog til mig. *Borgen, 1993.*

Adele Faber og Elaine Mazkush: Om at tale så min børn lytter og at lytte så de taler. *Forum, 1993.*

Hermann Christmann og Per Fabæch Knudsen: Forebyggelse af stammen, *Specialpædagogisk forlag, Herning, 1991.*

Carl Dell: Hvad gør man ved børnestammen - en vejledning for pædagoger. *Special-pædagogisk forlag, Herning, 1982.*

Dorte Hansen: Stammen. *Edelhøjforlaget, Harlev, 1986.*

Lennart Larsson: När ditt barn stammar. *Trannel Förlag, Falun, 1992.*

Alf Preus: Stammering og løpsk tale, *Universitetsforlaget, Oslo, 1987.*

Pjecer:

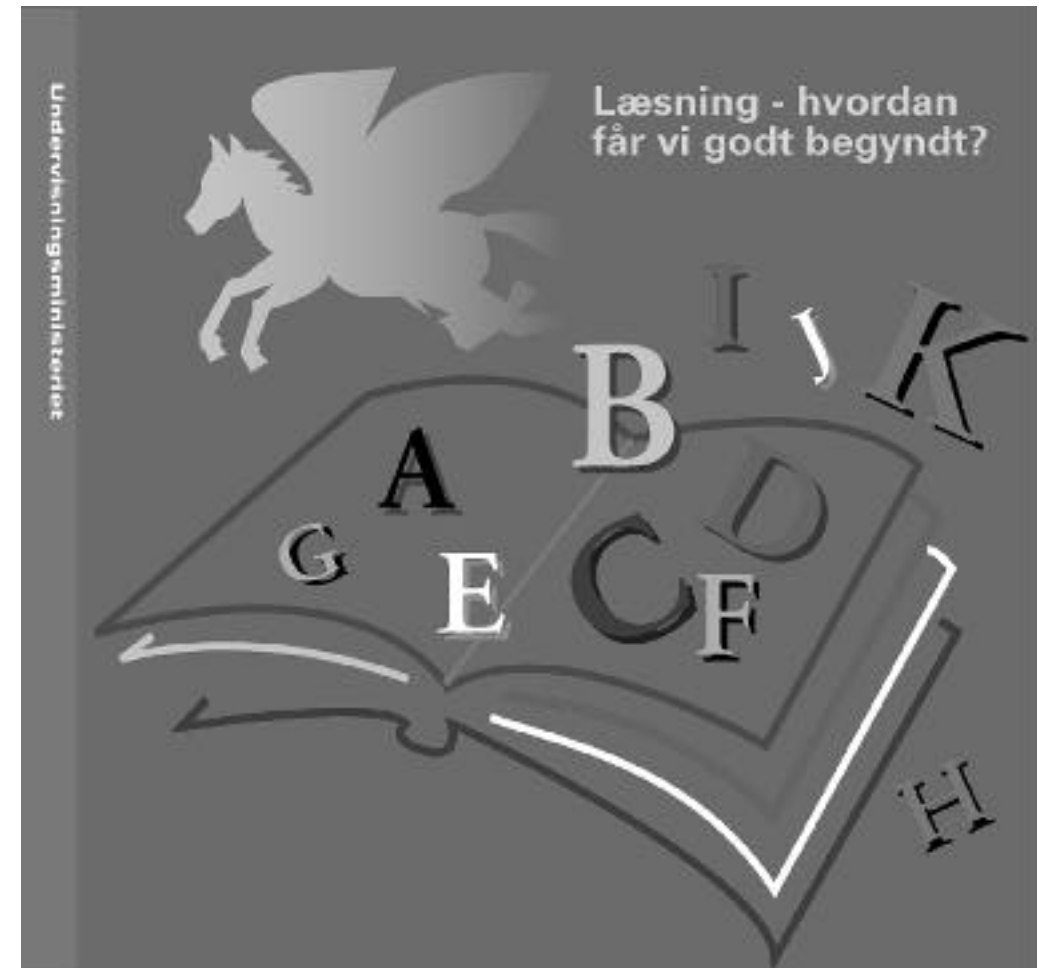
Per Fabæch Knudsen og Hermann Christmann: Når det lille barn stammer. *Specialpædagogisk forlag, Herning, 1991.*

Lennart Larsson: Stammer dit barn?, Stammer din elev?, Stammer Du? *Alle udgivet af Foreningen for Stammer i Danmark (FSD), Hvidovre (kan købes hos FSD, c/o DSI, Kløverprisvej 10 B, 2650 Hvidovre, tlf. 86 86 26 96).*

Video:

Talelyst og Stammeangst - et program om små børn, der stammer, og deres forældre

Ulven græder - billeder af børn der stammer. *Begge video'er kan købes hos Den Lille Prins, v. Jens J. Pedersen, Hvidtjørnevej 34, 2720 Vanløse, tlf. 31 74 01 71.*



Bestilles (UVM 5-172) hos Undervisningsministeriets forlag, Frederiksholms Kanal 25 F, 1220 København K
Tlf. 3392 5220 - fax: 3392 5567 eller hos en boghandler

I serien **TEMAHÆFTER** er hermed udsendt:

1. **Om grundlæggende kundskaber (1986)**
2. **Praktisk-musiske fag i samordnet indskoling (1987)**
3. **Natur og teknik (1988)**
4. **Om mobning (1989)**
5. **Fortællingen i skolen (1989)**
6. **Børn og udtryk (1991)**
7. **Pædagogisk skoleledelse (1992)**
8. **Arkitektur og design (1993)**
9. **Projekt opgaven 1993/94 (1994)**
10. **Læsning - hvordan får vi godt begyndt? (1995)**
11. **Undervisning af elever med synshandicap (1995)**
12. **Undervisning af elever med tale-/sprogvanskeligheder (1995)**

De ældste temahæfter kan stadigvæk være af interesse.
Så længe oplag haves kan de købes gennem:

Undervisningsministeriets forlag,
Frederiksholms Kanal 25 F, 1220 København K.
Tlf.: 3392 5220
eller hos en boghandler.