

Undervisning af synshandicappede elever kræver særlige hensyn, metoder og hjælpemidler.

Dette temahæfte beskriver de særlige forhold for blinde og svagsynede elever i skolen.



Undervisningsministeriet

Undervisning af elever med synshandicap

Temahæfte 11

Folkeskoleafdelingen 1995

Undervisning af elever med synshandicap

Undervisning af elever med synshandicap

Temahæfte nr. 11

Redigeret af
Erik Thorsen

Forfattere
Winnie Ankerdal
Erik Thorsen

Folkeskoleafdelingen 1995

Undervisning af elever med synshandicap

Temahæfte nr. 11

© Undervisningsministeriet
Folkeskoleafdelingen

1. oplag

ISBN: 87-603-0530-4

ISSN: 0906-5768

Grafisk tilrettelægning: Schwander & Co

Foto: Søren Skov

Tegninger: Ole Schwander

Tryk: Sangills Bogtryk & Offset

Printed in Denmark 1995

Pris: 50,- kr. inkl. moms

Bestilles (UVM 5-174) hos
Undervisningsministeriets forlag,
Frederiksholms Kanal 25 F, 1220 København K.
Tlf.: 3392 5220 - fax: 3392 5567
eller hos en boghandler.

Indholdsfortegnelse

6 Forord

7 Hvad er specialundervisning?

10 Indledning

11 Hvad vil det sige at være synshandicappet?

12 Handicap og social udvikling

14 Synskonsulenten i skolen

16 Hvordan griber man det praktisk an, når man får en synshandicappet elev?

18 Hjælpemidler

19 Lærerforudsætninger

20 Specielle forhold vedrørende undervisning af blinde elever

22 Specielle forhold vedrørende undervisning af svagsynede elever

23 Undervisning af synshandicappede elever med generelle indlæringsvanskeligheder

24 Aktiviteter uden for skolen

25 Ud af skolen

27 Normalt syn/synshandicap

28 De blinde mænd og elefanten

30 Litteratur, film/dias

Forord

Folkeskolen er for alle, og i folkeskoleloven er det præciseret, at undervisningen skal tilrettelægges, så den svarer til den enkelte elevs behov og forudsætninger.

Folkeskolens specialundervisning og anden specialpædagogiske bistand er det sikkerhedsnet, som skal sikre, at alle elever får relevante og optimale udviklingsmuligheder i skolen.

Nogle elever får hele deres undervisning som specialundervisning, men de fleste af de elever, som får specialundervisning, får denne som et supplement til den almindelige undervisning.

I alle tilfælde gælder det, at de særlige behov, som nogle elever i skolen har, må være velbeskrevne, og at lærerne må have kendskab til de muligheder, der er for at imødekomme dem.

I dette temahæfte om undervisning af blinde og svagsynede børn har ministeriet samlet og bearbejdet en række erfaringer og vurderinger, som er udviklet inden for den specialpædagogiske praksis her i landet og i udlandet.

Temahæftet knytter sig til bekendtgørelsen om specialundervisning nr. 537 af 16. juli 1990 og erstatter undervisningsvejledning nr. 1 fra 1982 om specialpædagogisk bistand til elever med synsvanskeligheder.

Faglig bistand ved udarbejdelsen af temahæftet er ydet af synskonsulent Winnie Ankerdal, Ribe Amt.

Det er ministeriets håb, at hæftets indhold vil være til støtte for det praktiske arbejde i skolens hverdag, og at det vil kunne inspirere til fortsat udvikling og kvalificering af skolens indsats over for elever med behov, der rækker ud over den almindelige undervisnings rammer og muligheder.

Ivan Sørensen/
direktør

Erik Thorsen
pædagogisk konsulent

Hvad er specialundervisning?

Formålet med skolens undervisning er fælles for samtlige elever, men vejene hertil skal være så brede, at hver enkelt elev uhindret kan nå så langt i retning af målet som muligt. Dette er en opgave for alle, der er implicerede i skolens virksomhed.

Specialundervisning og anden specialpædagogisk bistand er skolens særlige mulighed for at støtte elever, hvis behov ikke fuldt ud kan imødekommes i den almindelige undervisning, men specialundervisning er ikke et alternativ, der sætter eleverne uden for de almindelige bestemmelser om folkeskolens undervisning.

Specialundervisningen og dens medarbejdere - hvad enten de arbejder inden for almindelige skoler eller specialskoler - er dermed et konstruktivt element i skolen for alle.

Først småbørn - siden elever

Når et barn kommer i skole, har der allerede fundet en omfattende udvikling og indlæring sted. Hvis barnets udviklingsmuligheder i småbørnsalderen ikke har været optimale, øges

risikoen for, at det allerede ved skolestarten vil have behov for særlig støtte. Den specialpædagogiske indsats bør derfor iværksættes så tidligt som muligt. Jo tidligere et særligt behov kan tilgodeses, jo bedre.

Elever med særlige behov

Nogle elever har særlige behov forstået på den måde, at de ikke umiddelbart kan deltage i den almindelige undervisning med optimalt udbytte. I nogle tilfælde er disse særlige behov beskudne og i andre temmelig omfattende, men i alle tilfælde gælder det, at disse elever har almindelige udviklingsbehov, der ganske ligner alle andre elevers.

Et barn er meget mere end sit handicap

De forhold hos eleverne, der er årsag til de særlige behov, kan inddeles og beskrives efter de fysiske eller psykiske funktionsnedsættelser, der er tale om. En sådan kategorisering kan være hensigtsmæssig, når det fx gælder om at forstå, hvordan en synsnedsættelse, en hørenedsættelse eller en psykisk udviklingshæmning generelt påvirker elevens funktionsmåde. Samtidig er det imidlertid afgørende at respektere

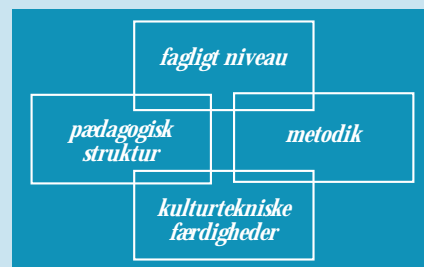
den kendsgerning, at børn inden for samme kategori både som personer og elever kan variere meget, og at deres særlige behov derfor kan være meget forskellige.

Børn er forskellige som individer, ikke som grupper

Det er ikke muligt at opdele skolens elever i en gruppe med og en gruppe uden særlige behov. Her er grænsen bl.a. påvirket af den almindelige undervisnings aktuelle rummelighed. Opdelingen hænger således tæt sammen med undervisningsdifferentieringen, som ideelt set ville kunne overflødiggøre begrebet "særlige behov" eller omvendt: lade det karakterisere alle elever. Det er lærerens opgave at differentiere sin undervisning, jf. folkeskolelovens § 18, stk. 1, så den svarer til elevernes forskellighed, men i praksis vil det næppe være realistisk at forvente, at undervisningsdifferentiering kan erstatte specialundervisningen.

Over for nogle elever må skolen bruge den specialpædagogiske bistand som differentieringsmiddel.

Der er særligt fire områder, hvor den bistand er nødvendig i forhold til skolens aktuelle muligheder og behov:



Det faglige niveau eller fagenes indholdsmæssige sværhedsgrad har traditionelt en sådan normativ karakter, at nogle elever ikke vil være i stand til at tage de udfordringer op, som undervisningen byder på.

Skal de elever, som kommer til kort over for det faglige niveau, hjælpes til at få en optimal undervisning, må niveauet afpasses, så det indeholder stof og udfordringer, der er relevante i forhold til netop disse elevers forudsætninger og muligheder. Denne tilpasning indebærer ikke bestemte strukturelle løsninger. Principielt kan den ske i form af en særlig tilrettelagt undervisning inden for den almindelige klasses rammer eller i en specialklasse.

Den pædagogiske struktur, som er karakteristisk for folkeskolens daglige virksomhed, repræsenterer for nogle elever store vanskeligheder. Kravene til disciplin, koncentration, kommunikation - ja, i det hele taget til en socialt tilpasset adfærd - overstiger i større eller mindre grad nogle elevers formåen. Den almindelige undervisning kan derfor suppleres med specialpædagogiske foranstaltninger, som kan gøre det muligt for eleverne at tilegne sig viden og færdigheder på trods af disse vanskeligheder.

Løsningerne er heller ikke her bundet til bestemte undervisningsformer. Nogle gange kan løsningen med held findes inden for den almindelige klasses rammer, andre gange kan specialklassen være den bedste mulighed.

Undervisningens metodik er traditionelt baseret på, at eleverne uden særlige vanskeligheder kan modtage, arbejde og afsende information under anvendelse af alle fysiske og psykiske funktioner (sanser).

Men hvor en eller flere af disse funktioner er nedsatte eller mangler helt

(synet, hørelsen, motorikken, talen osv.), vil eleven ikke kunne deltage i undervisningen, uden at den suppleres med den relevante og fornødne kompenserende støtte. Det drejer sig i vid udstrækning om særlige hjælpemidler, visuelle kommunikationsformer, tolkebistand, personlig assistance osv.

Denne - mangeartede - kompenserende støtte kan ligeledes med godt resultat etableres under integrerede såvel som under mere segregerede former.

At lære eleverne kulturtekniske færdigheder: dvs. at læse, skrive, stave og regne samt at lære mindst et fremmedsprog betragtes som en selvfølgelig opgave for skolen. Denne opgave er derfor karakteriseret af en række normer og forventninger, som dels er beskrevet i lovgivningen og dels bestemt af en vurdering af, hvordan børn i almindelighed udvikler disse færdigheder.

Også på dette område er der naturligvis en betydelig spredning i elevernes muligheder, og for nogle vil skolens

forventninger i større eller mindre grad overstige deres forudsætninger. Specialundervisningen kan i lighed med de øvrige områder finde sted inden for den almindelige klasses rammer eller i kortere eller længere perioder under mere segregerede former.

På tværs af disse fire områder i specialundervisningen har alle elever forskellig motivation, selvtillid, arbejdstempo og måder at lære på. Den almindelige undervisning må tilføres et individuelt aspekt, hvor den enkelte elevs egne forudsætninger og stil sættes over de normative forventninger. Det kræver selvsagt en omfattende indsigt i elevens forudsætninger at kunne omsætte denne indsigt til en relevant undervisning.

Denne vejledning har elever med synsvanskeligheder som hovedemne og vedrører derfor i overvejende grad skolens muligheder for metodisk hensyntagen og compensation. Men også elever med synsvanskeligheder kan i større eller mindre grad have særlige behov af faglig, pædagogisk eller kulturteknisk karakter.

Indledning

Dette temahæfte om undervisning af blinde og svagsynede børn er rettet mod skolerne og er en introduktion til de problemer skolerne møder, når de modtager en blind eller svagsynet elev og skal have denne til at indgå i skolens liv og i en klassens undervisning.

Det er således nødvendigt at vide noget konkret om, hvad det vil sige at have et synshandicap, og hvad der konkret skal gøres for at kompensere for og tage hensyn til dette. Samtidig skal skolen være i stand til at se den blinde elev som en almindelig elev med individuelle forudsætninger ligesom de øvrige elever i klassen.

Vejledningssystemet over for elever med synshandicap i skolen er ret tydeligt og velfungerende i form af konsulenter ansat i amterne. Det er imidlertid også vigtigt, at pædagogisk-psykologisk rådgivning (PPR) indgår i vejledningen som den instans, der er bedst orienteret om de lokale muligheder.



Hvad vil det sige at være synshandicappet?

Gruppen af synshandicappede omfatter både blinde og svagsynede. Ved blinde elever forstås i skolesammenhæng elever, hvis synshandicap er så stort, at de primært må undervises ved hjælp af punktskrift. Ved svagsynede elever forstås elever, som kan læse forstørret skrift eller almindelig skrift, når de anvender særlige optiske hjælpemidler. Svagsynethed er ikke alene en nedsættelse af synet, men kan også være særlige øjenlidelser, fx kikkertsyn eller defekter i centralsynet.

Elever, der betegnes som synshandicappede, er alle anmeldt til *Synsregisteret, Statens Øjenklinik, Rymarksvej 1, 2900 Hellerup*. Børn, der ser 6/18 og derunder på det bedste øje med briller/kontaktlinser, skal anmeldes til Synsregisteret. Herefter bliver anmeldelsen sendt videre til Refsnæsskolen og/eller synskonsulenten. Synsregisteret omfatter børn fra 0-18 år.

Forskellighederne blandt synshandicappede børn er imidlertid meget større end lighederne, og man har ikke sagt ret meget om barnet, fordi

man har oplyst, at det er blindt eller svagsynet. Man har blot konstateret, at det har et synshandicap, der skal tages hensyn til ved undervisningens tilrettelæggelse, så barnet får mulighed for at udnytte sine evner og anlæg bedst muligt.

Synshandicappede børn har vist sig at være en gruppe, der for størstedelens vedkommende får de bedste udviklingsbetingelser i deres hjemmemiljø. De går typisk i den lokale folkeskole og kan med tilførsel af ressourcer i form af konsulentbistand (vejledning), handicapkompenserende undervisning og nødvendige hjælpemidler udvikles og undervises i overensstemmelse med deres egne muligheder. De får derved gode betingelser for at blive integreret i det omliggende samfund.

Forudsætningen for, at elever med svære synshandicap kan undervises i almindelige klasser, er, at barnet, forældrene og daginstitutionspersonalet er blevet vejledt forud for skolegangen. Desuden er det vigtigt, at børn med synshandicap har lært at omgås børn uden handicap.

Integration af blinde/svagsynede elever, som det er beskrevet i denne vejledning, udelukker ikke samvær med andre blinde/svagsynede elever. Når dette ikke sker i elevens dagligdag, må der laves andre arrangementer i løbet af året, for at dette behov for at møde andre synshandicappede kan opfyldes, bl.a. for at sikre en identitetsudvikling, hvori der indgår det vigtige aspekt, at barnet mangler synet.

De mål og hensigter, metoder og principper, der gælder for undervisning af seende børn, gælder også for undervisning af blinde og stærkt svagsynede elever. Derudover er det nødvendigt at have en faglig viden om synshandicappedes særlige indlæringsbetingelser. Alvorlige synshandicap medfører kompensatoriske foranstaltninger, dvs. metoder og materialer, der er anderledes end dem, der normalt bruges i den almindelige undervisning.

Handicap og social udvikling

undervisningen af en blind eller svagsynet elev skal man være opmærksom på balancen mellem hensynet til situationen som helhed og de særlige hensyn, synshandicappet kræver, således at der ikke ensidigt fokuseres på handicapets umiddelbare følgevirkninger.

For at et barn med medfødt eller tidligt erhvervet synshandicap kan følge undervisningen med seende jævnaldrende, må det lære forskellige kompensatoriske færdigheder og teknikker (punktskrift, mobility mv.). Hvis dette ikke tilgodeses, bliver barnets udvikling og læreproces hæmmet i unødigt grad.

De sekundære eller usynlige følgevirkninger af synshandicappet er de personlige og psykosociale begrænsninger, som handicapet kan medføre for barnets udvikling. Afhængigt af omgivelsernes reaktioner kan disse psykosociale følgevirkninger formindskes, forværres eller finde et naturligt leje, hvor barnet får de bedste personlige og sociale udviklingsmuligheder.

Småbørn

Det lille barn med synshandicap er ikke selv bevidst om, at det er anderledes end andre børn, men gennem opvæksten vil barnet gradvist erfare, på hvilke områder synshandicappet gør det anderledes end andre børn.

For barnets forældre vil konstateringen af handicapet hos deres barn ofte medføre gennemgribende forandringer i hele familiens liv og fremtid - i første omgang bl.a. på grund af chok og sorgreaktioner, som får indvirkning på familiens liv og adfærd med større eller mindre styrke. Familien lærer efterhånden bl.a. gennem den vejledning, som tilbydes, hvad de konkret skal gøre på en anderledes måde eller være særlig opmærksom på, når deres barn er synshandicappet.

Vejledningen af forældrene og undervisning af det lille barn gives af synskonsulenter med særligt kendskab til småbørnsområdet. Disse konsulenter vejleder familie, daginstitution og andre, der har tilknytning til barnet.

Skoletiden

Der ligger en vigtig opgave for lærerne i at sikre, at det sociale klima i klassen også tilgodeser den synshandicappede elevs behov for jævnbyrdige sociale kontakter og samarbejdsmuligheder, således at eleven holdes inden for det sociale fællesskab i klassen.

En erfaring fra den integrerede undervisning af synshandicappede elever har været, at ekstra lærerstøtte i klassen ud over at yde faglig hjælp også har medvirket til at isolere barnet fra kontaktmuligheder i klassen. Omgivet af særlige hjælpemidler, materialer og støttelærer kan den synshandicappede elev således føle sig alene i kammeratgruppen.

Støttetimerne bør derfor anvendes mindst muligt som individuel undervisning og mest muligt som en ekstra mulighed for at lave en undervisningsdifferentiering, som er til gavn for hele klassen. Der bør altid være timer, hvor den synshandicappede elev ikke har nogen støttelærer.

Den synshandicappede elev skal have mulighed for udvikle evnen til at arbejde selvstændigt i samme grad som klassens øvrige elever.

Der ligger også en vigtig pædagogisk opgave i at støtte den synshandicappede elev i at udvikle egne kreative talenter og færdigheder, først og fremmest til støtte for eleven selv, men også fordi disse talenter socialt set kan være en styrke i forhold til kammeraterne.

Puberteten

Puberteten er hyppigt en særlig vanskelig periode for synshandicappede. Det går nu for alvor op for dem, at de er anderledes. Jævnaldrende kammerater får i denne fase også andre og mere udadrettede interesser, som det kan være vanskeligt eller umuligt for den synshandicappede at deltage i. Ensomhedsfølelsen kan derfor opleves ekstra voldsomt for den synshandicappede unge i denne fase. Samtidig melder spørgsmålene om fremtidige livsmuligheder sig (parforhold, uddannelse, handicapets arvelighed mv.) med påtrængende styrke. Hvis

det ikke har vist sig nødvendigt tidligere i udviklingsforløbet, vil det i denne fase ofte være nødvendigt at sætte ind med ekstra personlig støtte for at kunne bearbejde disse kriser.

Skolen vil hyppigt være den sammenhæng, hvor disse signaler opfanges først, og det er derfor af stor betydning, at lærerne formidler deres iagttagelser til pædagogisk-psykologisk rådgivning og synskonsulent, der så vil medvirke til, at der iværksættes en særlig støtte, der ser på barnets hele livssituation.

Generelt er det lærernes opgave at støtte den synshandicappede elev i den psykosociale udviklingsproces i at blive ansvarlig for sin egen udvikling. Mange faggrupper er involverede i det synshandicappede barns daglige tilværelse (psykologer, konsulenter, sagsbehandlere, landsdækkende institutioner, læger mv.). Barnets lærere må derfor være indstillet på tværfagligt samarbejde.

For at sikre barnet de bedste sociale udviklingsmuligheder i skolen er for-

ældresamarbejdet vigtigt. Når det drejer sig om børn med særlige vanskeligheder, opstår der lettere usikkerheder og misforståelser om undervisningen og livet i skolen. En gensidig åbenhed fra både forældrenes som fra skolens side er afgørende for et godt resultat, ligesom erkendelsen af, at det er et fælles ansvar for forældrene og for skolen at blive enige om løsninger, som tilgodeser barnet bedst muligt.

Synskonsulent i skolen

S kolekonsulenterne for undervisning af synshandicappede - synskonsulenterne - står til rådighed for alle synshandicappede elever i folkeskolen. Synskonsulenterne er ansat i amterne. Det er et krav til synskonsulentvirksomheden som til den øvrige specialundervisning, at de specialpædagogiske tilbud i videst muligt omfang gives i tilknytning til barnets daglige miljø.

Synskonsulenten arbejder i forhold til det enkelte barn under ansvar over for det lokale skolevæsen og udfører sin virksomhed i samarbejde med pædagogisk-psykologisk rådgivning.

Synskonsulenten undersøger efter aftale med pædagogisk-psykologisk rådgivning de pædagogiske virkninger af synshandicappet og samarbejder herunder i nødvendigt omfang med speciallæger.

Synskonsulenten vejleder herefter om, hvordan der kan kompenseres for synshandicappet, og hvilke hensyn det er nødvendigt at tage. Denne vejledning går til lærere, skolepsykologer,

forældre, sociale myndigheder og andre, der er i forbindelse med eleven. Vejledningen er at betragte som et nødvendigt led i undervisningen. I et vist omfang yder konsulenten specialundervisning til blinde og svagsynede elever.

Synskonsulenten medvirker til at stille forslag om støtteforanstaltninger, kursustilbud og andre aktiviteter, der inddrager den synshandicappede elev og dennes omgivelser.

Synshandicappet i sig selv giver kun i sjældne tilfælde anledning til, at et barn skal gå i en anden skole end den lokale skole. Synshandicappede elever med generelle indlæringsvanskeligheder kan gå i specialskoler eller specialklasser.

Støttefag

Foruden de almindelige fag er der områder, der kræver speciel tilrettelæggelse, og som ikke uden videre kan indpasses i den daglige undervisning. Det drejer sig om ADL, mobility og ledsageteknik. Indlæring af disse færdigheder kræver ofte individuel undervisning og/eller deltagelse i

kurser sammen med andre synshandicappede elever.

ADL (almindelig daglig levevis)

ADL er et handicapkompenserende fag, der tilbydes blinde og stærkt svagsynede elever i folkeskolen. Undervisningen foregår som individuel undervisning givet af mobilityinstruktøren eller af en lærer under supervision af denne. Eleven lærer fx metoder til at klæde sig af og på, så han/hun kan deltage i idræt mv., ligesom eleven i faget hjemkundskab lærer at bruge forskellig hjælpemidler og teknikker, så det bliver muligt at deltage på lige fod med de øvrige elever.

Igennem hele skoleforløbet vil der være nye opgaver at tage fat på, så eleven kan blive så selvstændig som mulig.

Mobility

Mobility er også et handicapkompenserende fag, som tilbydes blinde og stærkt svagsynede elever i folkeskolen.

Mobility er indlæring af teknikker i forbindelse med brug af:

- Hjælpemidler fx hvid stok, kendemærker, kikkert.
- Afprøvning for at se, hvad eleven kan og ikke kan.
- Ændringer af de fysiske rammer, så eleven bedre kan færdes (etablering af kendemærker, fjernelse af forhindringer).
- Orientering, dvs. indlæring af ruter, så eleven på en sikker og nem måde kan nå målet.

Eleven skal også lære at orientere omgivelserne om de ting, der kan hjælpe ham eller hende til at klare sig bedre. Den blinde eller svagsynede elev må også lære konkret at anvise, hvilken form for hjælp han/hun i den konkrete situation har brug for.

Undervisningen kan ske som en integreret del af undervisningen eller som et kursus foretaget af mobilityinstruktøren (ofte synskonsulenten).

Undervisningen sker efter behov i hele elevens skoleforløb. Ved skolegangens begyndelse skal eleven lære

ruten til skolen samt skolens område at kende. Senere i forløbet skal eleven lære at tage bus eller at gå til og fra skole.



Hvordan griber man det praktisk an, når man får en synshandicappet elev?

Blinde og svagsynede elever i skolen

Det gælder for både blinde og svagsynede, at de som regel kan færdes på skolen, uden at der foretages større ændringer. Konsulenten kan i hvert enkelt tilfælde vejlede. Når det drejer sig om blinde elever, kan det være, at man skal etablere kendemærker og/eller fjerne enkelte forhindringer. Er det svagsynede elever, det drejer sig om, er det ofte belysning og farver, man skal være opmærksom på. Dette vurderes i hvert enkelt tilfælde, idet foranstaltningerne beror på, hvilken øjensygdom den enkelte elev har.

Det er vigtigt, at den synshandicappede elev får lært at finde rundt på skolen og dermed bliver så selvhjulpne som muligt.

Blinde elever i klassen

Der bør være gode ganglinier, så eleven kan færdes ubesværet i klassen. Der skal tillige være god plads. Eleven har en del hjælpemidler og punktbøger, som fylder meget. Til punktbøgerne er det nødvendigt at anskaffe en ekstra reol, som kan stå i nærheden af elevens arbejdsplads. For at opfylde

disse praktiske forhold er det nødvendigt, at klassen med den blinde elev har sin egen hjemklasse.

Svagsynede elever i klassen

Princippet med hjemklasse gælder også her. Belysningen i klassen og ved tavlen skal være tilpasset den svagsynede elev. Desuden skal der være gode

kontraster i rummet og ingen reflekser. Den svagsynede elev anvender ofte specielt bord, computer med forstørrelsesprogram og andre hjælpemidler. Synskonsulenten vil altid rådgive med hensyn til indretningen af lokalet, så forholdene kan blive så optimale for eleven som muligt.



En blind elev, som læser i en punktbog.

Ledsageteknik:

- **Du ledsager bedst ved at lade den blinde tage din arm.**
- **Hjælp til at finde håndtag, ryglæn eller armlæn, så vil den blinde selv klare resten.**
- **Gør opmærksom på, at du er til stede, kommer ind eller forlader et lokale.**
- **Forlad aldrig en blind midt på gulvet.**
- **Tal direkte til den blinde og ikke gennem ledsager. Brug navnet eller foretag en let berøring.**
- **Når du hilser på en blind, så tag selv den fremstrakte hånd. Det er ikke nok med et smil eller et nik.**
- **Lad altid døre stå helt åbne eller være helt lukkede.**
- **Orienter om omgivelserne, når du ledsager en blind.**
- **Tilbyd hjælp, når du spiser sammen med en blind og husk at fortælle, hvad der er på bordet.**

Hjælpemidler

Det rigtige hjælpemiddel på det rigtige tidspunkt er en forudsætning for, at undervisningen kan gennemføres optimalt. Hjælpemidlerne tilpasses individuelt.

Et af den synshandicappede elevs største problemer er den skriftlige kommunikation og brug af skriftligt materiale. Nogle af disse problemer kan løses med teknologiske hjælpemidler. Blinde elever arbejder i dag både med punktbøger, trykt på papir, og med materiale og bøger på diskette. Det er muligt at overføre punktbøger fra Refsnæsskolen, hvor de fremstilles, via telefonnettet til den blinde elevs computer på den lokale skole.

Ligeledes kan den stærkt svagsynede elev hjælpes ved hjælp af teknikken, således at teksten forstørres til såvel læsning som skrivning. Det er også muligt at scanne tekst ind i en computer og derefter bearbejde teksten til forstørrelse på skærmen eller til udskrift på punkt.

Da der hele tiden sker ændringer og forbedringer med hensyn til de tekniske hjælpemidler, må man holde sig ajour via synskonsulenten, Refsnæsskolen eller Institut for Blinde og Svagsynede.

Elev og lærer, der får brug for andre hjælpemidler i undervisningen, kan henvende sig til synskonsulenten. Denne vil kende de forskellige løsninger og være behjælpelig med at dokumentere og ansøge kommune eller amt om det nødvendige udstyr.



En blind elev skriver på Log-text, som er en computer, hvor eleven skriver punktskrift.

Lærerforudsætninger

Synshæmmede elever går typisk i almindelige klasser. Lærerne, der skal modtage den synshandicappede elev, bliver orienteret om dette i så god tid, at de kan erhverve sig de nødvendige forudsætninger, inden barnet starter i klassen. Synskonsulenterne vejleder skolen og giver lærerne de vigtigste forudsætninger for at kunne varetage opgaven. Desuden er der et stort behov for kurser og efteruddannelse. Relevante kurser udbydes af Refsnæsskolen, Institut for Blinde og Svagsynede og Danmarks Lærerhøjskole. Endelig bliver der afholdt en del regionale kurser af synskonsulenterne.

Når man skal undervise en blind eller stærkt svagsynet elev, punktlæser, er det helt nødvendigt, at man selv kan læse og skrive punkt. Der er tradition for, at lærere, der skal undervise blinde/stærkt svagsynede skolebøgnere, tilbydes kurser på Refsnæsskolen, inden de begynder at undervise eleven og igen, når de har undervist eleven nogle måneder. På disse kurser læres punktskrift, og desuden får lærerne kendskab til, hvilke forhold de

skal være opmærksomme på, når de underviser en synshandicappet elev.

For at læreren kan give en tilpasset undervisning, kræver det en indsigt i de specielle forhold, der gælder synshandicap. For de meget synshandicappede elevers vedkommende er det ofte nødvendigt med støtteforanstaltninger i form af bistand i klassen ved støttelærer, som også har behov for viden om punktskrift.

I klassen er det læreren i faget, som er ansvarlig for undervisningen, støttelæreren går ind og er en del af den samlede lærerressource i klassen. Det er af stor betydning for eleven, at klasselæreren og støttelæreren har afklaret deres opgaver i forhold til eleven og aftalt, hvordan undervisningen igangsættes og gennemføres.

Eleven kommer i sin skoletid i berøring med mange lærere, og det er nødvendigt, at disse lærere er orienteret om eleven og eventuelt har modtaget en orientering om ledsageteknik.

Specielle forhold vedrørende undervisning af blinde elever

Den blinde elevs sansning af omverdenen foregår gennem høresansen, følesansen, lugtesansen mv., blot ikke gennem synssansen. For at lære omverdenen at kende, må den blinde elev, hvis handicap netop består i, at den væsentligste fjernsans er defekt eller mangler helt, enten nærme sig til de emner, han/hun skal lære at kende, eller emnerne må bringes til eleven.

Dette betyder, at læreren skal være meget konkret i sin undervisning. Den blinde kender ingen genstande i sin omverden uden at have haft dem i hænderne. Størrelse, vægt og øvrige egenskaber må erkendes ved direkte sansning, i overvejende grad ved berøring og manipulering, mens hørelsen kan hjælpe til en rumlig placering. Der er dog mange begrænsninger i denne erkendelsesform. Ting kan være for store, for små, for varme, for kolde, for skrøbelige. Erfaringerne er ligesom for andre børn en forudsætning for erkendelsen af omverdenen og for muligheden for at sætte disse erfaringer ind i en sammenhæng.

Støttelæreren er nødvendig i visse situationer, både undervisningsmæssige og praktiske. Den blinde elev kan have brug for støtte til at gøre erfaringer og til opgaveløsninger, men det er af fundamental betydning for barnet, at man gør sig klart, hvad støtten skal bruges til. Støttelæreren må ikke være en barriere mellem eleven og livet i klassen. Målet er hele tiden at gøre eleven så selvstændig som mulig.

Man må skelne mellem den direkte følge af handicapet: punktskrift, abacusregning (abacus er en kugleramme for blinde), mobility og den indirekte, hvor man tager hensyn til synshandicappet i sin undervisning, fx ved konkretisering og helhedsoplevelser.

Den taktile sans

For blinde børn er udviklingen af den taktile sans særlig vigtig. Blinde børn skal læse med fingrene, og evnen til at føle ligheder og forskelle (taktil diskrimination) er grundlæggende for læsefærdigheden.

Taktil diskrimination trænes på forskellig måde med forskellige materialer. Dette bør gøres systematisk før begynderundervisningen. Når den blinde elev skal til at lære at læse, skulle denne færdighed gerne være så udviklet, at barnet kan omsætte de taktile indtryk til bogstaver og ord med mening.

Den blinde elev anvender bøger, produceret på punkt og med taktile illustrationer. Man skal være opmærksom på, at det kan tage længere tid at arbejde med punktskrift. Opgaverne afleveres i punktskrift eller almindelig tekst. Når der arbejdes ved tavlen, må den blinde elev lytte. Faglæreren eller støttelæreren kan evt. have ekstratimer med eleven, hvor han/hun gennemgår kommende stof og samler op, hvad der ikke er forstået.

Om sprog

Veludviklet taktil diskriminations-evne og gode motoriske færdigheder (også hånd-hånd koordination) er en forudsætning for punktlæsning, men ligeså vigtig er den sproglige udvikling. Sprog er ikke kun ord, men også begrebsindhold og evne til at bruge

sprog efter de uskrevne regler, som gælder i enhver samtalsituation. Erfaringsbaggrunden for det blinde barns sprog er forskelligt fra det seende barns. Et blindt barn kan ligesom alle andre børn hurtigt lære, hvad et ord hedder, men det er langt vanskeligere for det blinde barn at tilegne sig forståelse af indholdet.

Det seende barn kaster et blik på emnet, får at vide, hvad det hedder, og vil således hurtigt lære navne på genstande (bord, bog, hund), ord for handlinger (løbe, gå, grine) og følel- sestilstande (glad, ked af, sur).

Det blinde barn skal have sanset tingene for at kende dem, have udført handlingerne for at vide, hvad der bliver talt om og have været i tæt berøring med forskellige følel- sestilstande for at kunne forholde sig til dem. Det blinde barn opfatter ikke de visuelle nonverbale signaler som fx mimik og kropssprog. Hos seende er disse ellers en væsentlig kilde til erfaringstilegnelsen. Begrebsforståelsen hos et blindt barn og et seende barn bliver derfor på mange områder forskellig.

Principper for undervisning af blinde:

1. Konkretisering

- Få tingene i hånden: føle, lugte, smage osv.

2. Helhedsoplevelser

- Sætte genstande, steder og situationer ind i sammenhænge, som er relevante for eleven.

3. Virkelighedstilknytning

- Opsøge virkeligheden så ofte, det lader sig gøre.

4. Aktivering

- Motivering til udforskning af omgivelserne.
- Motivering til selvstændig løsning af opgaver.

Specielle forhold vedrørende undervisning af svagsynede elever

For at kunne tilrettelægge undervisningen for en svagsynet elev må læreren vide, hvad eleven kan opfatte med synet, dvs., hvilken øjensygdom og synsstyrke eleven har. Skolen skal i hele skoleforløbet være opmærksom på, at eleven anvender den optik, der er anvist, og at eleven bliver kontrolleret af øjenlæge og optiker regelmæssigt.

Undervisningsmetoden skal tilpasses elevens synshandicap. Hvis eleven er stærkt svagsynet, skal han/hun have god tid til at løse opgaverne, enten det er tavlelæsning, billedlæsning eller andet visuelt materiale. Ved valg af materiale må man under hensyn til elevens synshandicap vælge bøger og udklip med så god typografi og så godt billedmateriale som muligt - dvs. tydeligt og overskueligt.



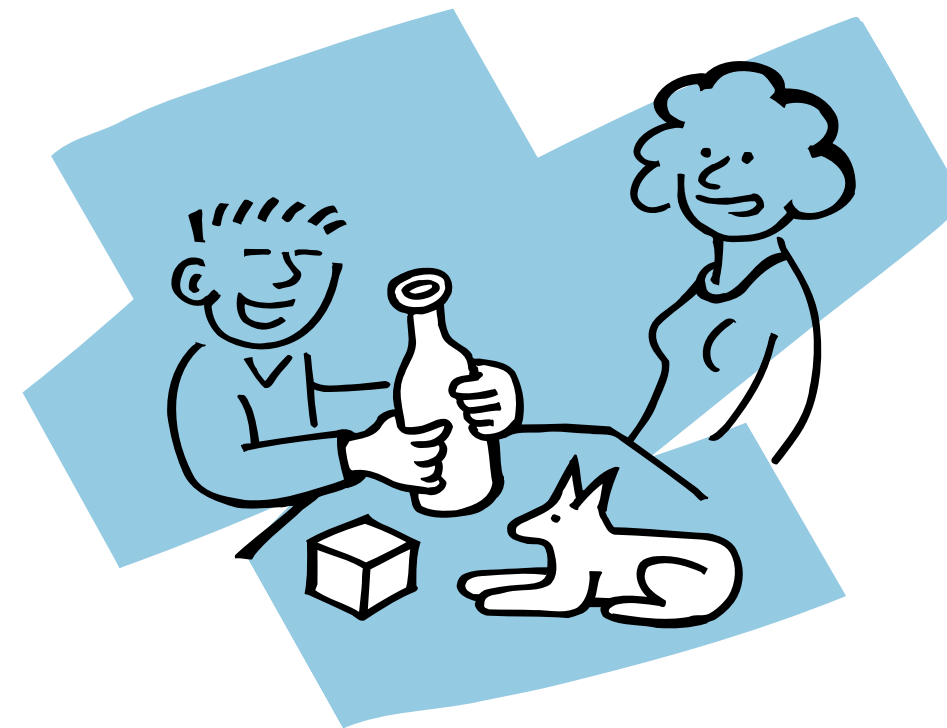
Svagsynet elev, der skriver på en computer, som kan forstørre teksten.

Undervisning af synshandicappede elever med generelle indlæringsvanskeligheder

Der findes en stor gruppe elever, der foruden deres synshandicap også har generelle indlæringsvanskeligheder. Vejledningen til disse børn foretages af synskonsulenterne fra amterne og specialkonsulenterne fra Refsnæsskolen. I hvert enkelt tilfælde aftales det, hvem der har ansvaret for vejledningen.

På Refsnæsskolen afholdes kurser for elever, forældre, lærere og pædagoger om undervisningen af denne elevgruppe. Der afholdes også i nogle amter kurser, som synskonsulenterne arrangerer.

I temahæftet om elever med generelle indlæringsvanskeligheder kan der hentes information om undervisningsprincipper specielt rettet mod denne gruppe elever. Desuden er der i litteraturlisten angivet, hvor man kan læse om undervisning af blinde og svagsynede elever med generelle indlæringsvanskeligheder.



Aktiviteter uden for skolen

Oftest er der kun en enkelt synshandicappet elev på en skole, og det betyder, at denne elev må deltage i arrangementer uden for skolen for at møde andre synshandicappede. Sådanne tilbud findes på Refsnæsskolen.

I vid udstrækning laves også arrangementer for synshandicappede børn på initiativ af de amtsansatte synskonsulenter (børnemøder, aktivitetsweekender, lejrture m.m.)

Formålene med disse aktiviteter er dels at undervise børnene i handicapkompenserende teknikker fx teknologi dels at give dem mulighed for at fungere sammen med andre synshandicappede børn og derigennem bl.a. støtte dem i deres identitetsundervisning.

Børnemøder

Afholdes i en del amter med det formål at knytte kontakten mellem de synshandicappede børn i regionen. Mødernes form og indhold varierer. Det er som regel synskonsulenterne, som afholder disse møder.

Elevkurser

Afholdes regionalt og på Refsnæsskolen. Synskonsulenten indstiller eleverne til disse kurser. På Refsnæsskolen er en del af kurserne kombineret med forældrekurser og individuelle samtaler.

Lejrskoler

Tilbydes i mange amter. De afholdes af synskonsulenten. Lejrskolen kan fx være en skitur til Norge.



Ud af skolen

Alle unge, der forlader folkeskolen, har krav på vejledning og rådgivning i mindst 2 år efter undervisningspligtens ophør. De enkelte unges behov for vejledning varierer naturligvis, men for en stor dels vedkommende synes de almindelige vejledningsmuligheder at være tilstrækkelige.

Der er imidlertid grupper af unge, som har brug for en mere omfattende og personligt tilrettelagt støtte, hvor vejledningen om de fremtidige muligheder tilpasses den enkelte unge, og hvor der suppleres med en rådgivning af mere socialpsykologisk karakter. Disse unge har brug for kontinuitet i vejledningsforløbet og et sådant tilidsforhold til vejledningen, at det bør være den samme person, der følger barnet i hele overgangsfasen.

Denne fase begynder allerede nogle år før skolegangens ophør og slutter ikke, før den unge er godt i gang med en ungdomsuddannelse eller har opnået et andet tilfredsstillende stædet i voksenlivet. Der kan være flere fagpersoner involverede i denne vejled-



ning. Det er derfor nødvendigt, at der samarbejdes i disse tilfælde.

Kuratorvirksomhed

I de fleste kommuner er der oprettet stillinger som skolekonsulent for kuratorvirksomhed. Denne særlige form for specialpædagogisk bistand omfatter individuel vejledning og rådgivning til unge med særlige vanskeligheder, hvilket betyder, at synshandicappede også vil have muligheder for at benytte sig af denne særlige støtte. Hensigten med denne specialpædagogiske bistand er, at alle unge får mulighed for at udnytte deres erhvervs-evne bedst muligt samt orientering om mulighed for yderligere uddannelse.

Kuratorvirksomhedens indhold kan i det væsentligste opridses i følgende punkter:

- at yde elever i de ældste specialklasser samt andre elever med særlige behov og deres hjem vejledning og rådgivning om beskæftigelses- og uddannelsesmæssige forhold,

- at yde individuel vejledning og rådgivning til elever, der ved skolegangens ophør stadig har behov for specialpædagogisk bistand,

- at formidle uddannelses- og erhvervsorientering, erhvervs- og arbejdspraktik, virksomhedsbesøg mv.,

- at samarbejde med klasselærer, pædagogisk-psykologisk rådgivning, den kommunale ungdomsvejledning, erhvervsskoler, arbejdspladser, arbejdsformidling, social- og sundhedsforvaltning m.fl. med henblik på støtte samt yde rådgivning om omfanget af arten af støtten.

Synskonsulenterne følger også eleverne, når de går ud af skolen. De kan bl.a. indstille elever til erhvervsvejledningskurser på Institut for Blinde og Svagsynede, hvor der gives studievejledning til elever, der skal i gang med videregående uddannelser. Der er desuden forskellige ordninger i de forskellige amter, og man må henvende sig hos synskonsulenten dér og få at vide, hvordan man skal forholde sig i hvert enkelt tilfælde.

Normalt syn/synshandicappet

Der anvendes forskellige metoder til måling af synsstyrker. En af dem er synstavlen, se illustration, som kendes fra alle skoler. Hvis barnet har en synsstyrke på 6/18 (grænsen for svagsynethed) betyder det, at det, en normalt seende kan se på 18 m, skal barnet have ind på 6 m for at kunne se det. Kan barnet kun se den øverste figur, svanen, på 6 m, har det en synsstyrke på 6/60. En normalt seende person kan se svanen på 60 m.

Det er individuelt, hvornår et barn har brug for særlige foranstaltninger. Synsstyrken alene fortæller intet om, hvordan barnet fungerer med sit synshandicap.

| | |
|------------|---|
| 6/6 | Normalt syn |
| 6/9 | |
| 6/12 | Ved erhvervelse af kørekort er kravet til synsstyrke 6/12 på det ene øje og mindst 6/24 på det andet. Hvis synet på et øje er mindre end 6/24, skal det på det bedste øje være 6/9 eller derover. |
| 6/18 | Svagsynsgrænse Børn 0-18 år med synsstyrken 6/18 på det bedste øje efter korrektion anmeldes til det nationale synsregister på: <i>Statens Øjenklinik, Rymarksvej 1, 2900 Hellerup.</i> Efter anmeldelse sender Statens Øjenklinik meddelelse til den lokale konsulent med henblik på vejledning. |
| 6/24 | |
| 6/36 | Børn og unge kan deltage i DBSU's arrangementer. |
| 6/60 | Social blind. Ret til forskellige ydelser efter bistanndsloven. Personen kan melde sig ind i Dansk Blindesamfund. |
| 2-3/60 | Borderliner. Pædagogisk definition. |
| <1/60 | Praktisk blind |
| +/-lyssans | Blind |

De blinde mænd og elefanten

Der var seks mænd i Hindustan, som aldrig havde set en elefant. Ja, egentlig havde de aldrig set noget som helst, for de var nemlig alle blinde.

Disse seks mænd gik sammen ud for at finde en elefant, for nu ville de dog have opklaret, hvordan sådan et vidunder så ud.

De fandt virkelig en elefant.

Og den første af de seks blinde mænd fra Hindustan gik frejdigt nærmere og busede lige ind i siden på det kæmpestore dyr.

- *Aha!* råbte han triumferende.

- *Nu ved jeg det: en elefant er som en mur!*

Den anden af mændene følte på elefantens stødtand og udbød fornøjet:

- *Nåda! Hvad har vi her? Noget rundt og glat og skarpt! For mig er der ingen tvivl: En elefant er som et spyd!*

Den tredje nærmede sig dyret forfra

og fik fat i snabelen. Den vred og snoede sig, som snabler plejer.

- *Det er såre simpelt*, afgjorde manden,

- *En elefant ser ud som en slange!*

Den fjerde rakte ivrigt hånden ud og rørte ved elefantens knæ. Så lo han fornøjet.

- *Det er nemt at afgøre, hvad elefanten mest af alt minder om*, sagde han.

- *Nemlig: et træ!*

Den femte, som tilfældigvis fik fat i elefantens øre, sagde overlegent:

- *Selv den blindeste mand kan da finde ud af, at en elefant nærmest er skabt som en vifte!*

Den sjette gik bag om elefanten og blev ramt midt i ansigtet af en muntert svingende hale.

- *Det er ganske og aldeles sikkert, at en elefant har form som et reb!* sagde han.

Og så begyndte de seks blinde mænd

fra Hindustan at skændes om, hvordan elefanten så ud.

- *Som en mur!* sagde den første.

- *Som et spyd!* sagde den anden.

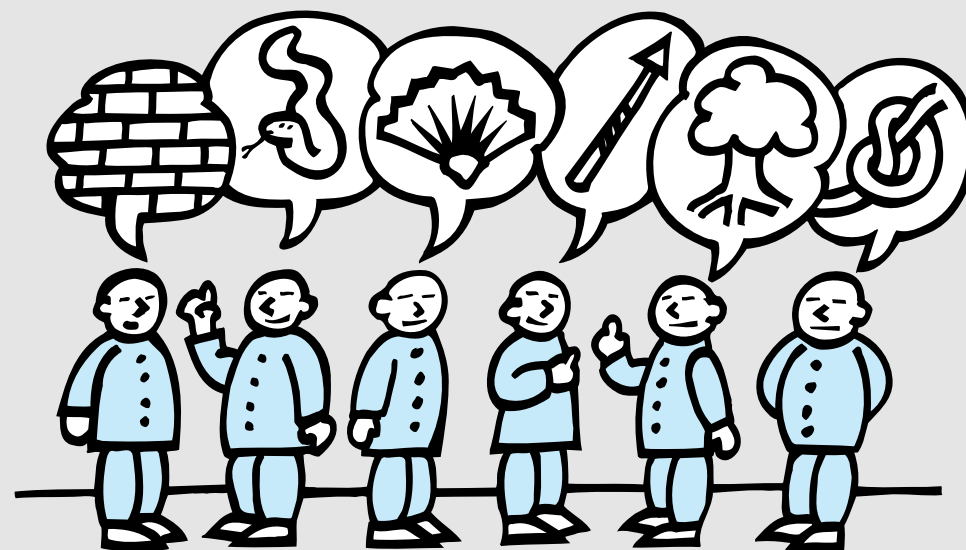
- *Som en slange!* sagde den tredje.

- *Som et træ!* sagde den fjerde.

- *Som en vifte!* sagde den femte.

- *Som et reb!* sagde den sjette.

Og på en måde havde de jo alle ret. Selvom de naturligvis alle tog helt fejl.



Litteratur

Oftalmologisk håndbog for optikere, *Scriptor 1987.*

Pædagogisk støtte til det blinde barn: Taktile og auditive ressourcers udnyttelse. *DLH 1973.*

Pædagogisk støtte til det blinde barn: Om sprog. *DLH 1974.*

Pædagogisk støtte til synshandicappede børn og unge. *DLH 1984.*

Lowenfeld, Berthold: The Visualhandicapped Child in School, *Constable London 1974.*

Sjøstedt, Solveig: Sex små punkter - vägen till kundskap, *Editum 1992.*

Visus. Nordisk Tidsskrift. Temanr. Mestring. *Kan fås på Institutet for Blinde og Svagsynede - tlf.: 3162 4100.*

EDB - *Dyrbye, Gitte og Nørgaard, Hans:* Hvem sidder der bag skærmen. *DLH 1994.*

Atletik for blinde, *Studiekreds DLH, kan rekvireres på Refsnæsskolen eller hos synskonsulenterne.*

Gaarsmand, Bodil og Møller, Lena: Motorik og Mobilitys betydning for det blinde barns psyko-sociale interaktion. *DLH 1994.*

Petersen, Jens: Fold ørene ud - og du hører 10 øren falde. Om auditive -undervisningsmaterialer til blinde elever i folkeskolen. *DLH 1994.*

Hansen, Lis O. og Odgaard, Gudde: Lugter legetøj? *DLH 1994.*

Lilli Nielsen:
På vej mod en metodik 1977
Grib og du kan begribe 1977
Er du blind?
Rummet og jeg.
Tidlig indlæring.
Alle fra Sikon, Bogbutikken
tlf.: 3392 9300

Publikationer fra Refsnæsskolen 1993, Kystvejen, 4400 Kalundborg, tlf. 5957 0100, bl.a. om: mobility, ADL, læsning, belysning, kikkert og kikkert-træning.

Publikationer fra Institutet for Blinde og Svagsynede, Rymarksvej 1, 2900 Hellerup, bl.a. om idræt og fysik, tlf. 3162 4100.

Film og dias

Jeg kan bare ikke se. *Statens Filmcentral 1985.*

Rikke med de 18 øjne. *Statens Filmcentral 1988.*

What do you do when you meet a Blind Person. *Statens Filmcentral.*

Not without Sight. *Statens Filmcentral.*

Når synet bliver et problem: *Hjælpeinformation, Åboulevarden 22, 8000 Århus C.*

Syn for sagen (diasserie) *Synskonsulent Winnie Ankerdal. Gjesinglund Allé 4, 6715 Esbjerg N.*

Blinde Historisk Museum:

Sådan fik danske blinde et skriftsprog (*pris 200 kr.*) *tlf. 3162 4100.*

Med klodser, kugler og taster. Om undervisning af blinde i regning gennem tiderne af Valdemar Páske. *Pris: 100 kr. tlf. 3162 4100*

I serien **TEMAHÆFTER** er hermed udsendt:

1. **Om grundlæggende kundskaber (1986)**
2. **Praktisk-musiske fag i samordnet indskoling (1987)**
3. **Natur og teknik (1988)**
4. **Om mobning (1989)**
5. **Fortællingen i skolen (1989)**
6. **Børn og udtryk (1991)**
7. **Pædagogisk skoleledelse (1992)**
8. **Arkitektur og design (1993)**
9. **Projekt opgaven 1993/94 (1994)**
10. **Læsning - hvordan får vi godt begyndt? (1995)**
11. **Undervisning af elever med synshandicap (1995)**

De ældste temahæfter kan stadigvæk være af interesse.
Så længe oplag haves kan de købes gennem:

Undervisningsministeriets forlag,
Frederiksholms Kanal 25 F, 1220 København K.
Tlf.: 3392 5220
eller hos en boghandler.

