

BILAG 5

TILTAGSBESKRIVELSER

INDHOLD

TEMA 1	2
UNDERVISNINGSFORLØB MED VIRKSOMHEDSTILKNYTNING	2
WORKING ON YOUR SKILLS	5
TEMA 2	8
PLAKAT OG SIGNATURRET	8
KLAR TIL PRAKTIK	11
TEMA 3	14
DIALOGBASERET UNDERVISNINGSPLANLÆGNING	14
FLEKSIBEL UNDERVISNING I KOMMUNIKATION PÅ BASIS AF RKV	16
OMLÆGNING AF LÆRINGSRUM, METODER OG UNDERVISERROLLE MED HENBLIK PÅ ØGET INDDRAGELSE AF ELEVERNES REALKOMPETENCEVURDERING I DEN DAGLIGE UNDERVISNING	19

TEMA 1

UNDERVISNINGSFORLØB MED VIRKSOMHEDSTILKNYTNING

Tema 1: Erhvervsrettet læringsmiljø for unge og voksne.

UDVIKLET AF Rybners Handelsskole - Detailhandelsuddannelsen

AFPRØVET AF Silkeborg Business College, Learnmark Horsens og UC Holstebro

DEFINITION, FORMÅL OG MÅLGRUPPE

Essensen af et **erhvervsrettet læringsmiljø** er, at eleverne kan relatere undervisningsaktiviteterne til det erhverv, de er ved at kvalificere sig til. Dette kan blandt andet ske gennem inddragelse af virksomheder og virksomhedscases i undervisningen. Rybners Handelsskole har udviklet et tiltag, hvor undervisningen på skolen tager udgangspunkt i konkrete virksomheder, og hvor eleverne får mulighed for at opleve ejerskab og ægthed i deres opgaver.

Formålet med et undervisningsforløb, hvor lokale virksomheder inddrages i selve opgaveløsningen, er at skabe et læringsmiljø, hvor eleverne ikke blot *modtager* undervisning, men også *oplever*, hvordan teori udføres i praksis. Samtidig skal forløbet bidrage til øget afklaring blandt eleverne, idet eleverne gennem samarbejdet med virksomhederne får afprøvet, om de trives i og motiveres af erhvervet.

"Det kom til verden, fordi vi gerne vil have eleverne til at lave noget mere 'hands-on'. (...) Det handler om at flytte læringsrummet ud, hvor erhvervslivet er – hvor rammerne er anderledes."

Tovholder, Rybners

Tiltaget har tre målgrupper:



Den primære målgruppe for tiltaget er **eleverne**. Eleverne skal via forløbet opleve en tættere kobling til det erhvervsliv og de konkrete virksomheder, de senere skal være en del af. Ved at arbejde med konkrete opgaver relateret til en specifik virksomhed, skal eleverne opleve, at deres arbejde giver mening og at de skaber nytte for andre.



Tiltaget har også en sekundær målgruppe i form af **undervisere** på skolen. Undervisere har dels en vigtig opgave i at hjælpe eleverne med at finde relevante virksomheder og dels en vigtig opgave i at stille opgaver, der kan løses med udgangspunkt i de konkrete virksomheder, som eleverne er tilknyttet.



Endelig spiller de **lokale virksomheder** en afgørende rolle, idet forløbet kun kan gennemføres, hvis lokale virksomheder byder ind med tid og ressourcer. Forløbet kan dog være til gavn for virksomhederne, idet virksomhederne får omtale, øget opmærksomhed og evt. en ny elev.

TILTAGET – ELEMENTER OG TRIN

Undervisningsforløbet med virksomhedstilknytning varer i tre til fem uger og er placeret i slutningen af GF2-forløbet. Forløbet tager udgangspunkt i et overordnet tema, som fastlægges i det uddannelsesspecifikke fag. I de "almindelige" fag – som eksempelvis dansk, erhvervsøkonomi, IT mv. – undervises der i emner, der relaterer sig til det overordnede tema. På denne måde bliver der skabt en rød tråd gennem hele forløbet. I samtlige af fagene stilles eleverne overfor opgaver, som skal løses med udgangspunkt i deres fadervirksomhed.

Derudover er det hensigten, at eleverne skal deltage i et mindre praktikforløb (tre til fire dage) i deres fadervirksomhed¹. Sideløbende med undervisningen og de opgaver, der er knyttet hertil, bliver eleverne præsenteret for virksomhedsoplæg, ligesom eleverne besøger en række virksomheder. Undervisningen kombineret med virksomhedscases, virksomhedsoplæg og virksomhedsbesøg skal bidrage til at skabe en kobling til den konkrete erhvervsfaglige praksis, som eleverne er i gang med at kvalificere sig til.



- ➔ Hver gruppe af elever skal i starten af forløbet vælge en virksomhed, som de vil arbejde med igennem hele forløbet. Dette kaldes en **fadervirksomhed**. Fadervirksomheden skal bidrage med oplysninger om virksomheden, bidrage med input til opgaver, udlåne materiale mv.
- ➔ I gennem hele forløbet søger undervisere for at stille opgaver, der skal løses med udgangspunkt i den pågældende fadervirksomhed. Alle opgaver rapporteres i en portefølje, så underviserne kan holde styr på, hvad elever lærer.
- ➔ For at eleverne opnår et dybdegående kendskab til detailbranchen, skal de deltage i et kort **praktikforløb**. Dette kan være i fadervirksomheden eller i en anden detailbutik. Forud for praktikforløbet skal eleverne lave research om virksomheden. Ved det første møde med virksomheden skal eleverne medbringe egen jobansøgning samt et salgsbrev fra skolen. Derudover medbringes dokumentet "Aftale om praktik", som skal underskrives før

Når man kobler det boglige og det praktiske, så har eleverne typisk mange kompetencer. De er typisk gode til at tænke skævt. De nyder det og lærer meget"
Underviser, Rybners

¹ Denne del af tiltaget er endnu ikke afprøvet.

praktikforløbet påbegyndes. Målet med praktikforløbet er, at eleverne får en grundlæggende fornemmelse af, hvad det vil sige at arbejde i detailbranchen.

- Eleverne laver konkrete caseopgaver i samarbejde med virksomheden. Dette gælder både opgaver stillet af skolen, men også opgaver stillet af virksomheden. Et vigtigt element er her, at virksomheden sørger for at give eleven feedback på opgave og proces, da dette bidrager til autenticitet i læringssituationen.
- Eleverne skal løbende ud og besøge en række forskellige detailvirksomheder, således at de får opbygget et dybt og bredt indblik i detailbranchen.
- Eleverne bliver introduceret for en række foredragsholdere, som fx butikschefen eller tidligere elever, som kan fortælle om deres oplevelser med faget. Dette skal bidrage til øget motivation blandt eleverne samt styrke relationen mellem virksomheder og elever.
- Som en afsluttende del af forløbet inddrages SKILLS-konkurrencen². Eleverne skal afslutte forløbet med et lokalt mesterskab, hvor de laver en præsentation af deres arbejde med virksomheden og får feedback fra undervisere og evt. virksomhedsledere som inviteres til arrangementet. Der vil være to grupper, som går videre til det regionale mesterskab.

FORUDSÆTNINGER FOR AT ARBEJDE MED TILTAGET

Det er vigtigt, at...

- ... der i forbindelse med projektet etableres kontakt med konkrete virksomheder. Hver gruppe af elever skal i starten af forløbet finde en virksomhed, som de vil arbejde med igennem hele forløbet. Dette kaldes en fadervirksomhed. Hvis ikke eleverne formår at lave en aftale med en virksomhed er det vigtigt, at underviserne kan etablere den nødvendige kontakt. Det anbefales derfor, at underviserne på forhånd har indgået aftaler med forskellige virksomheder, som kan danne en "virksomhedsbank", hvorfra eleverne kan vælge en fadervirksomhed.
- ... skolen og virksomheder får lavet en forventningsafstemning, således at virksomheder er indforståede med, hvad det indebærer at være en "fadervirksomhed" – dvs. give informationer vedr. virksomheden, låne materiale ud, sætte tid og ressourcer af til at hjælpe eleven med diverse opgaver mv.
- ... skolen udvælger en tovholder, som er ansvarlig for kontakten med virksomhederne. Tovholderen skal blandt andet sikre, at relationen mellem virksomhed og elev er velfungerende, og at virksomheder bidrager med de oplysninger og hjælp, som de har forpligtet sig på.
- ... at eleverne får tid og rum til at arbejde selvstændigt med opgaverne, således at de får ejerskab til projektet og derigennem får det optimale ud af forløbet.

² Det er dog ikke en forudsætning for projektet

WORKING ON YOUR SKILLS

Tema 1: Erhvervsrettet læringsmiljø for unge og voksne.

UDVIKLET AF SOPU – Social- og sundhedsuddannelsen samt pædagogisk assistentuddannelse

AFPRØVET AF EUC Nordvestsjælland, SUSO Sjælland og SOSU Randers.

DEFINITION, FORMÅL OG MÅLGRUPPE

Et **erhvervsrettet læringsmiljø** skal bidrage til at fremme eleveres trivsel, udvikling og læring samt understøtte udviklingen af elevernes erhvervsfaglige identitet. Det kan bl.a. ske gennem en klar kobling mellem de konkrete undervisningsaktiviteter og det arbejdsmarked eller fag, som eleverne senere bliver en del af.

Det overordnede **formål** med *Working on your skills*³ er at understøtte en helheds- og anvendelsesorienteret undervisning. *Working on your skills* er et redskab og en undervisningsmetode, som bidrager til at træne elevernes færdigheder. Hvor eleverne tidligere skulle *forstå* og *forklare* teoretisk viden, er der med erhvervsuddannelsesreformen kommet et større fokus på, at eleverne skal kunne *anvende* denne viden. Derfor har SOPU udviklet et tiltag, der giver eleverne mulighed for at tilegne sig og træne færdigheder, der gør, at de er klædt på til at varetage deres fremtidige erhverv. Redskabet er således udviklet for at styrke elevernes færdigheder og derigennem fremme tranfer mellem skole, praksislæring og erhverv.

"Det var helt vildt udfordrende i starten. Jeg er vant til at læse noget og så fremlægge det. Her skal man faktisk udføre det og vise det. Det synes jeg er fedt"

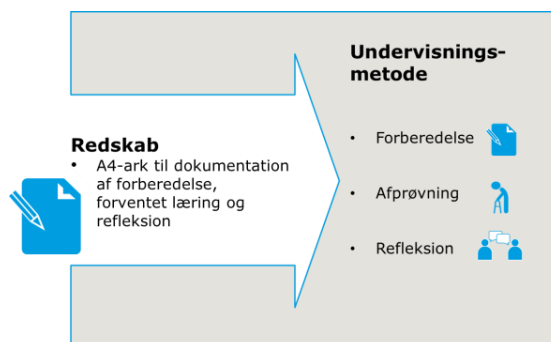
Elev, SOPU

Tiltaget har to målgrupper:

1. Den primære målgruppe for tiltaget er **eleverne**. Tiltaget skal bidrage til, at eleverne oplever et mere erhvervsrettet læringsmiljø – dvs. et læringsmiljø, hvor koblingen mellem diverse undervisningsaktiviteter og elevernes fremtidige erhverv er tydelig.
2. Tiltaget har også en sekundær målgruppe i form af **undervisere** på skolen, idet *working on your skills* som redskab og undervisningsmetode skal implementeres og praktiseres af undervisere på skolen.

TILTAGET – ELEMENTER OG TRIN

Working on your skills er et redskab i form af et konkret A4-ark, hvor eleverne noterer deres refleksioner om praksissituationen og samtidig en undervisningsmetode, idet eleverne forbereder, afprøver og reflekterer over deres øvelser med praksissituationen. Undervisningsmetoden kan beskrives som en proces, der rammesætter øvelserne styret af det konkrete A4-ark.



³ *Working on your skills* er ikke det samme som konkurrencen DM i Skills. Tiltaget kan anvendes til forberedelse forud for konkurrencen, men fremstår ellers adskilt herfra.

Redskabet og arbejdsmetoden tager udgangspunkt i simulationsundervisning, hvor eleverne af flere omgange *øver og træner* den viden, de opnår gennem den øvrige undervisning.

Working on your skills er karakteriseret ved følgende:

- ➔ Simulationsøvelserne tager afsæt i en autentisk praksissituation, som underviseren definerer. Ved at definere praksissituationen får underviseren mulighed for at fastlægge, hvilke læringsmål eleverne skal arbejde med
- ➔ Eleverne arbejder i grupper svarende til det antal roller, der er behov for i situationen.
- ➔ Eleverne får forskellige roller, som de spiller med udgangspunkt i den teori, de har lært
- ➔ Simulationsøvelserne foregår af flere omgange
- ➔ Eleverne anvender et A4-ark (*working on your skills*-redskabet), hvor de beskriver og tegner de forskellige elementer af øvelserne om praksissituationen
- ➔ Varigheden af øvelserne kan variere fra 1 dag til et længerevarende forløb, og er opdelt i en forberedende fase, en afprøvende fase og en reflekterende fase.
- ➔ Underviserne har mulighed for, at inkorporere progression/sværhedsgrad i øvelserne, når eleverne er blevet fortrolige med metoden. Derved kan tiltaget også anvendes på hovedforløbet.

Forberedelsesfasen

Underviserne har på forhånd defineret en autentisk praksissituation, som eleverne skal øve. Det kan eksempelvis være en situation, hvor en plejehjemsbeboer ikke vil indtage væske. Eleverne får 1-2 dage til at forberede simulationen af den konkrete praksissituation, dels ved at dele situationen op i mindre sekvenser a la tegneserier (tid, sted, mennesker, handlinger), dels ved at fordele roller, hvor eleverne kan agere bestemte personer (assistent, borger, pårørende mv.) eller observatør. Eleverne formulerer på forhånd og med egne ord, hvad de vil lære af øvelserne med praksissituationen. Elevernes overvejelser dokumenteres i A4-arket.

Afprøvningsfasen

I afprøvningsfasen udvælger eleverne de opgaver, de gerne vil afprøve ud fra praksissituationen og undersøger, diskuterer og afprøver, hvordan de løser opgaverne. Eleverne *øver* situationen flere gange og har mulighed for at skifte roller undervejs. Under øvelserne kan eleverne trække 'eventyrkortet', hvis øvelsen ikke længere er autentisk, de kan lave en time-out, hvis de har brug for at drøfte situationen eller de kan gøre brug af en livline og således spørge andre elever eller underviseren til råds. Underviserne besøger de forskellige grupper og sørger for at give situationsbestemt vejledning, så der skabes læringssituationer med udgangspunkt i elevernes opgaver. Sidste element i afprøvningsfasen er at fremlægge praksissituationen over for andre elever og underviseren.

"Det giver kropslig læring. En ting er at sidde og lytte, men når de skal gøre det, er det noget helt andet. De øver sig mere, fordi de ved, at de skal fremlægge det"
Underviser, SOPU

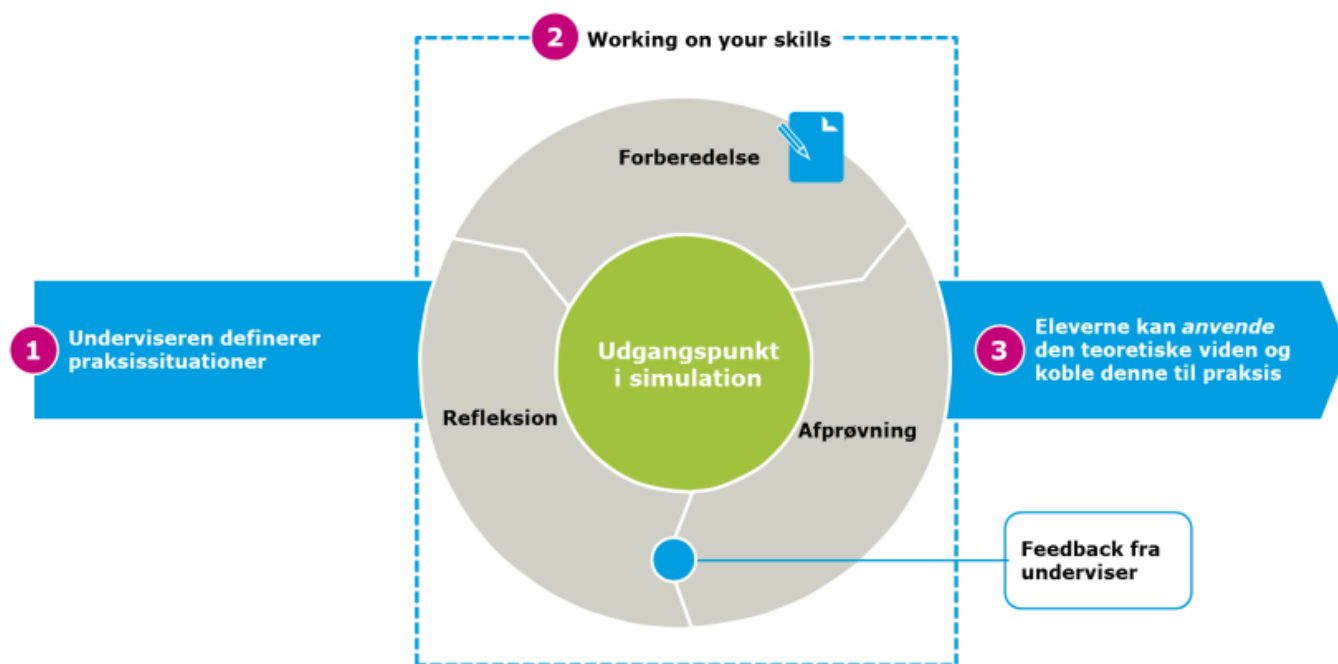
Refleksionsfasen

Når eleverne har *øvet* (eller *vist*) praksissituationen, taler alle deltagende elever handlingen igennem. Eleverne drøfter følgende spørgsmål:

- Beskriv hvordan det var at afprøve handlingen
- Var der noget, der overraskede?
- Beskriv det der fungerede godt i handlingen
- Lærte du det, du forventede?

- Nævn én ting du kunne gøre anderledes?
- I hvilke andre situationer, kan du anvende det lærte?

Efter den endelige fremlæggelse af praksissituationen får eleverne feedback fra underviseren. Figuren nedenfor illustrerer, hvordan *Working on your skills* fungerer i praksis.



FORUDSÆTNINGER FOR AT ARBEJDE MED TILTAGET

Det er vigtigt, at...

- ... skolen sørger for, at de fysiske rammer fremmer det praksisnære og understøtter det virkelighedsnære, når eleverne skal gennemføre simulationsøvelserne. SOPU anvender fx forskellige praksislab udstyret med senge, lænestole og køkkenbord (for sosu-assistenten) eller legetøj mv. (for pædagogiske assistenter)
- ... at eleverne får god tid til at forberede og øve de forskellige handlinger/situationer. Det kan tage tid for eleverne, at blive fortrolige med metoden.
- ... at der afsættes tid og ressourcer til, at underviserne kan tilrettelægge arbejdet med *Working on your skills*, herunder definere praksissituationer og arbejde med tværfaglig udvikling af cases.
- ... at underviserne faciliterer øvelserne og understøtter elevernes læring gennem løbende og grundig feedback

TEMA 2

PLAKAT OG SIGNATURET

Tema 2: Kobling i overgangen mellem skole og praktik

UDVIKLET AF Erhvervsskolen Nordsjælland (ES Nord) – Gastronomuddannelsen

AFPRØVET AF Erhvervsskolen Nordsjælland, Mercantec, Diakonissestiftelsen, EUC Nord, Kold College og SOSU Herning

DEFINITION, FORMÅL OG MÅLGRUPPE

God kobling mellem skole og praktik er ensbetydende med, at eleverne opfatter deres uddannelse som et samlet hele – på tværs af teori (skole) og praksis (praktik). Når der er god kobling bliver det tydeligere for eleverne, hvordan vekselvirkningsprincippet i uddannelsen fungerer og bidrager med forskellige, væsentlige elementer i deres professionsudvikling.

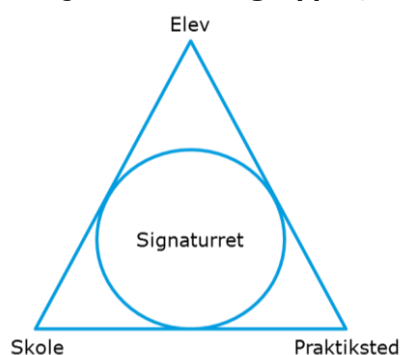
Formålet med tiltaget er at skabe en god kobling via en *rød tråd* i uddannelsen – symboliseret ved plakaten med signaturretten. Den røde tråd skal tydeliggøre 1) sammenhæng mellem skole- og praktikperioder, 2) uddannelsens progression i form af kompetencemål for skole- og praktikperioder. Derudover skal den røde tråd danne afsæt for vigtig fælles dialog mellem tiltagets målgrupper.

“Med plakaten kan man kigge forud i forhold til, hvad man skal lære i sine praktikforløb. Vi kan gå ind og kigge på, hvad jeg skal sætte fokus på og hvordan jeg måske kan være foran i nogle af tingene.”

Elev, Gastronomuddannelsen, ES Nord

Tiltaget har **tre målgrupper**, som alle spiller en rolle i forhold til at opnå den gode kobling:

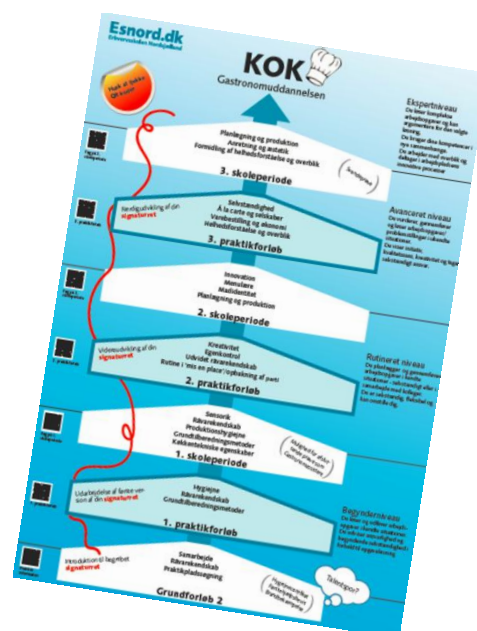
1. **Eleverne** (fra og med GF2), er den målgruppe for hvem tiltaget skal skabe forandringer og forbedringer. Eleverne er selv med til at skabe disse forandringer og forbedringer ved at bruge plakaten og ved løbende at udvikle deres signaturret.
2. Skolens **undervisere** skal introducere eleverne og lærepladserne for plakaten og bruge konceptet omkring signaturretten som afsæt for deres undervisning.
3. Elevernes **lærepladser** (særligt stedets praktikansvarlige) skal via plakaten og de opgaver, der knytter sig til plakaten, bidrage til at skabe kobling mellem skole og praktik samt til at understøtte elevens læring i praktikperioden.



TILTAGET – ELEMENTER OG TRIN

Tiltaget består af **to konkrete elementer**:

1. **Plakaten** er et fælles redskab mellem de tre målgrupper i tiltaget, som viser elevens uddannelsesforløb fra GF2 gennem de tre praktikforløb samt skoleperioder. For hver periode er angivet faglige fokusområder/fag og kompetencemål, som undervisere, elever og lærepladser kan lade være afsæt for dialogen om elevens udvikling. Derudover linker plakaten, via QR-koder, til konkrete opgaver, som eleven



skal blive i stand til at løse under de forskellige dele af sin uddannelse. Opgaverne kan opdateres løbende, uden at plakaten forældes.

2. **Signaturretten** er en ret eleven løbende gennem sin uddannelse skal arbejde med og udvikle på. Retten består af elementer, som eleven eksperimenterer med på forskellige måder, og som bliver genstand for, at eleven kan vise sin viden og færdigheder som kok. Eleven samarbejder med lærepladsen om at udvikle signaturretten, så færdigheder i relation til retten løbende afprøves i praksis. Signaturretten indgår i plakaten som *den røde tråd* gennem uddannelsesforløbet.

En drejebog forklarer arbejdet med plakaten og signaturretten. Drejebogen findes i en version til hver af de tre målgrupper: elever, undervisere og lærepladser. Her er tiltagets formål beskrevet, og det forklares, hvordan man arbejder med og omsætter de to elementer i praksis. Til lærepladserne har drejebogen karakter af en *mesterpakke*, som består af plakaten og en kort introduktion til, hvordan lærepladsen kan bruge plakaten som afsæt for det kommende samarbejde med eleven. Mesterpakken indeholder desuden en badge med teksten "Har du talt med din elev i dag?". Badgen fungerer som en påmindelse om løbende dialog mellem lærepladsen og eleven.

Plakaten og signaturretten følger eleven gennem **hele uddannelsesforløbet**:

- ➔ På GF2 introducerer underviserne eleverne for plakaten. Eleverne begynder desuden at arbejde med grundlæggende elementer, der senere skal indgå i signaturretten.
- ➔ Så snart den enkelte elev har indgået en uddannelsesaftale, besøger elevens underviser lærepladsen, afleverer 'mesterpakken' og forklarer om koblingen mellem skole og praktik.
- ➔ På H1 vælger eleven, i samarbejde med lærepladsen, sin signaturret.
- ➔ I de efterfølgende skoleperioder og praktikperioder arbejder eleven dels selvstændigt, dels i samarbejde med skolen og lærepladsen, videre med at udvikle signaturretten, der afslutningsvis kan bruges som konkret forberedelse til svendepøven. På plakaten kan eleven hele tiden følge med i, hvilke kompetencemål, der skal være opnået inden for de forskellige perioder og hvad udviklingen i signaturretten dermed skal holdes op mod.

FORUDSÆTNINGER FOR AT ARBEJDE MED TILTAGET

Det er vigtigt, at...

- ...afsætte god tid til at udvikle den konkrete plakat, så den bliver brugbar for alle målgrupper. Det kan derfor være en fordel at involvere både undervisere og elever i udformning af plakaten og evt. få lærepladsernes syn på plakaten undervejs i udviklingsprocessen.
- ...plakatens indhold afspejler den faglighed, den skal ud og leve i. Derfor er det væsentligt, at faglærere er med til at kvalificere, hvad plakaten formidler og hvordan.
- ...eleverne tidligt i deres uddannelsesforløb bevidstgøres om, at de vil møde plakaten både på skolen og på lærepladsen. Det kan både skabe motivation for at arbejde med plakaten samt overblik og tryk i forhold til det samlede uddannelsesforløb.
- ...eleverne har viden om, hvad kompetencemålene på plakaten betyder, og hvornår det forventes, at de forskellige mål skal være opnået. På den måde kan eleven bedre gå i dialog med lærepladsen om sin egen læring.

"For os undervisere er plakaten en mulighed for at tydeliggøre, hvilke forventninger vi har til eleverne. Det åbner også op for, at den enkelte elev får talt med sin mester."

Underviser, Gastronomuddannelsen, ES Nord

- ...undervisere på tværs af grundforløb og hovedforløb og på tværs af fag samarbejder om, at plakaten og "signaturretten" bliver grundlæggende elementer i alle elevens fag og hovedforløb. "Signaturretten" vil på andre uddannelser blive udskiftet med andre typer af produkter/services, som kan indgå som et omdrejningspunkt for elevens træning og udvikling i både skoleforløb og praktik.
- ...undviserne følger op på brug af plakat og arbejdet med signaturretten på lærepladsen.
- ...opgaverne bag QR-koderne løbende opdateres, for at bevare deres relevans.
- ...lærepladserne ved, hvad der forventes af dem og at arbejdet med plakaten og signaturretten ikke er 'frivilligt' og 'ekstra', men derimod en *måde* at understøtte læring på.

KLAR TIL PRAKTIK

Tema 2: Kobling i overgangen mellem skole og praktik

UDVIKLET AF Kold College – Jordbrugslinjen

AFPRØVET AF EUC Nordvestsjælland, UC Holstebro, Silkeborg Business College

DEFINITION, FORMÅL OG MÅLGRUPPE

God kobling mellem skole og praktik handler bl.a. om, at eleverne kan omstille sig fra at have deres hverdag på skolen til at indgå som medarbejdere på en arbejdsplads. Når eleverne er klar til praktik, er der større sandsynlighed for, at både elever og virksomheder får gavn af praktikopholdet.

At være *klar til praktik* betyder både at være i stand til at finde, søge og få en praktikplads og at have et nuanceret og realistisk billede af de krav, der stilles, når man er elev i en virksomhed. Det handler bl.a. om at blive mentalt klar til sin praktik og at få en forståelse for kulturen i en virksomhed.

Formålet med tiltaget er, gennem et særligt tilrettelagt undervisningsforløb, at ruste eleverne bedre til både at søge og være i praktik. Samlet set skal tiltaget på den måde bidrage til, at eleverne kommer ud i praktik, fastholdes i praktikken og bliver i stand til at se, hvordan praktikken er en vigtig og integreret del af deres samlede uddannelse.

"Vi vidste, at vi kunne opnå en bedre kobling mellem skole og praktik ved at arbejde mere systematisk med koblingen. Systematik er et nøgleord!"
Tovholder og underviser, Kold College

Tiltaget har **to målgrupper**: en *primær* målgruppe, som skal arbejde med tiltaget og bidrage til, at dets formål opnås, og en *sekundær* målgruppe for hvem tiltaget skal gøre en forskel.

- Den primære målgruppe er skolens **undervisere**, som skal tilrettelægge og gennemføre undervisningsforløbet. Underviserne skal desuden samarbejde med både skolens praktikpladskonsulenter og med relevante virksomheder.
- Den sekundære målgruppe er **elever på GF2**, der således står over for at skulle ud i deres første praktik, når grundforløbet er gennemført.

TILTAGET – ELEMENTER OG TRIN

Klar til praktik er et undervisningsforløb i syv moduler af 95 minutters varighed. Forløbet kan gennemføres som en del af den forberedende undervisning og/eller som en del af fagundervisningen.

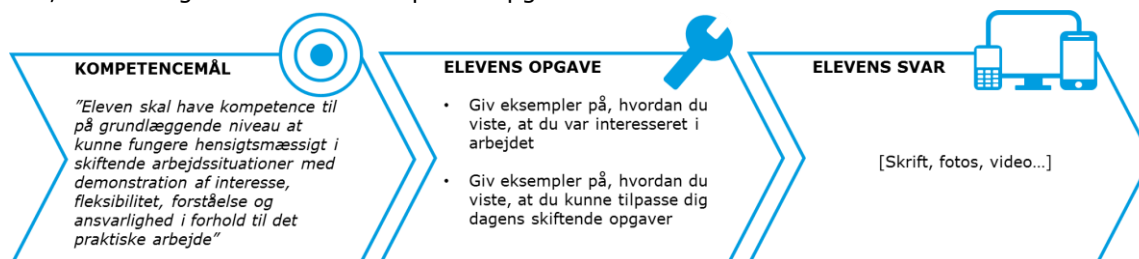
De syv moduler føder ind i hinanden og bidrager til progression gennem hele undervisningsforløbet.

MODUL INDHOLD

1	Introduktion til forløbet og fokus på virksomhedskultur
2	Besøg af skolens praktikpladskonsulent – viden om praktikpladssøgning
3	"Hvordan er din drømmepraktikplads?" – forberedelse af virksomhedsbesøg
4	"Detektiv på din egen virkelighed" – virksomhedsbesøg
5	Efterbehandling af virksomhedsbesøg – klar til virksomhedsforlagt undervisning (VFU)
VFU	VFU med individuelle opgaver
6	Præsentation af opgaver fra VFU
7	"Afmystificering af praktikken" – besøg af hovedforløbs elever og mestre

→ KLAR TIL PRAKTIK

5. På **modul 1** introducerer faglæreren til hele undervisningsforløbet og dets formål. Derudover sættes fokus på centrale opmærksomhedspunkter i forhold til det at skulle i praktik: virksomhedernes kultur, elevernes rolle som kommende professionelle medarbejdere samt forventninger til eleverne, hvad angår eksempelvis arbejdstid og fleksibilitet.
6. Afslutningsvis på modul 1 får eleverne tid til at forberede konkrete spørgsmål til skolens praktikpladskonsulent, som gæster holdet på **modul 2**. Formålet med modulet er, at eleverne får viden om praktikpladssøgning ved, at de selv interviewer praktikpladskonsulenten om, hvad der fx er vigtigt at tænke på, når man skriver ansøgninger og besøger mulige praktikvirksomheder. Eleverne skal være aktive og opsøgende for at få svar på vigtige spørgsmål. Fra dette tidspunkt begynder eleverne selv at tage kontakt til virksomheder de kan komme i virksomhedspraktik hos.
7. **Modul 3** begynder med en øvelse, hvor eleverne hver især skal tænke over og skrive stikord ned om, hvordan deres drømmepraktikplads er. I grupper arbejder de derefter med at udvælge tre vigtige emner, de vil undersøge på det kommende virksomhedsbesøg. Grupperne udarbejder i fællesskab en plan for, hvordan de gennem konkrete spørgsmål og observationer kan undersøge deres emner. På den måde forpligter de sig på at indhente central viden om virksomheden.
8. På **modul 4** er hele holdet af sted på virksomhedsbesøg. Eleverne er "detektiver på deres egen virkelighed" og har ansvar for at få svar på de ting, de arbejdede med på modul 3. Faglæreren er med som facilitator.
9. **Modul 5** foregår på skolen og har for det første til formål, at eleverne efterbehandler virksomhedsbesøget på modul 4, fx ved at interviewe hinanden om, hvilke svar de fik på deres spørgsmål. For det andet skal eleverne forberedes på virksomhedspraktikken mellem modul 5-6.
 - Mellem modul 5 og 6 har eleverne en uges virksomhedspraktik tilrettelagt som virksomhedsforlagt undervisning (VFU). De kan enten være af sted enkeltvis eller parvis. Underviseren laver aftaler med virksomheder eleverne kan søge hos, men eleverne har selv det primære ansvar for at finde i virksomhedspraktikplads.
 - Faglæreren udformer en opgave til hver elev, som tager udgangspunkt i udvalgte kompetencemål for uddannelsen og har til formål, at eleven reflekterer over skole kontra praktik. Eleven kan bruge skrift, billeder og video til at svare på sin opgave.



10. På **modul 6** fremlægger eleverne for hinanden, hvad de har undersøgt i deres VFU. Modulet kan strække sig over flere undervisningsgange, så eleverne får god tid til at fortælle og stille hinanden spørgsmål.
11. *Klar til praktik* afsluttes med **modul 7**, hvor hovedforløbselever og mestre kommer og fortæller om deres erfaringer fra praksis. Eleverne får mulighed for at stille 'afmystificerende' spørgsmål om det at komme og være i praktik. Afslutningsvis sidder eleverne i grupper og drøfter deres konkrete pla-

ner for den videre praktikpladssøgning og -forberedelse. Elever uden praktikplads lister minimum tre virksomheder de påtænker at søge praktikplads hos.

FORUDSÆTNINGER FOR AT ARBEJDE MED TILTAGET

Det er vigtigt, at...

- ...Undervisningsforløbet er nøje planlagt og struktureret i forhold til den øvrige undervisning og elevernes samlede uddannelsesforløb. De kan fx være nødvendigt at justere antallet af moduler og perioden det samlede forløb strækker sig over, alt efter hvilken uddannelse, man arbejder med.
- ...faglæreren spiller en central rolle i forløbet, fordi hun eller han kender kulturen blandt virksomhederne i branchen og i kraft af sin praksiserfaring kan være en rollemodel for eleverne.
- ...underviserne deler viden og erfaringer, hvad angår samarbejde med relevante praktikvirksomheder. Når skolen har et godt samarbejde med virksomhederne skaber det gode betingelser for elevernes kontakt og ansøgning om virksomhedspraktik.
- ...underviserne samarbejder med skolens praktikpladskonsulenter om elevernes konkrete arbejde med at søge praktikpladser. Praktikpladskonsulenterne kan bl.a. understøtte, at eleverne følger op på kontakter til virksomheder de kommer i kontakt med i forbindelse med virksomhedsbesøg. Selve praktikpladssøgningen er ikke en del af *Klar til praktik*.
- ...der gennem hele forløbet er fokus på *elevernes egen rolle* i det at finde en praktikplads og blive klar til praktik.
- ...have opmærksomhed på reglerne for virksomhedsforlagt undervisning.

Lovgrundlaget for virksomhedsforlagt undervisning findes i lov om erhvervsuddannelser § 2 stk. 2. Find lovbekendtgørelsen [her](#).

TEMA 3

DIALOGBASERET UNDERVISNINGSPLANLÆGNING

Tema 3: Brug af resultater af realkompetencevurdering i tilrettelæggelse og gennemførelse af erhvervsuddannelse for voksne

UDVIKLET AF Roskilde Tekniske Skole – Snedkeruddannelsen

AFPRØVET AF Skive Tekniske Skole (Serviceassistent), Uddannelsescenter Holstebro (Ernæringsassistent) og EUC Nord (Murer, Tømrer og Elektriker)

DEFINITION, FORMÅL OG MÅLGRUPPE

Kvalificeret brug af resultater af realkompetencevurdering i tilrettelæggelse og gennemførelse af erhvervsuddannelse for voksne indebærer en fleksibel tilrettelæggelse og gennemførelse af undervisningen med mulighed for at differentiere og tilgodese de voksne elevers individuelle læringsbehov, som afdækkes i realkompetencevurderingen. Det omfatter forskellige metoder til at tilrettelægge og gennemføre undervisning, som tilgodeser den enkeltes behov samtidig med, at læringen sker i fællesskab med andre elever.

Formålet med tiltaget er at inddrage og engagere eleven i sin egen læring ved at tydeliggøre læringsmål, læringsbehov og den viden og kunnen den voksne elev allerede besidder. Konkret udvikler tiltaget et dialogbaseret værktøj, der bruges både i RKV'en og efterfølgende gennem uddannelsesforløbet. Dette skal ske i en tæt kobling mellem RKV-forløbet og uddannelsesforløbet. Samtidig konkretiseres og beskrives vurderingskriterierne for uddannelsens kompetence- og læringsmål og der udvikles nye forbedrede og differentierede opgaver, som kan tilgodese de voksne eleveres forskellige læringsbehov og faglige forudsætninger.

Tiltaget har **to primære målgrupper**:

1. **De voksne elever** på snedkeruddannelsen er den målgruppe, tiltaget skal skabe forandringer og forbedringer for. De voksne elever skal introduceres til og trænes i at modtage undervisning i et fleksibelt, digitalt læringsmiljø.
2. Det **faglige team (undervisere)** skal udvikle og anvende et værktøj til at styrke dialogen med den enkelte elev og på baggrund af denne dialog og elevens RKV løbende undervejs i undervisningsforløbet justere og tilpasse undervisningen med afsæt i elevernes forskellige forudsætninger og erfaringer.

TILTAGET – ELEMENTER OG TRIN

Tiltaget omfatter flere konkrete elementer:

1. Et **dialogbaseret værktøj** (fx kompetencespind eller spørgeskema), som bruges i dialogen både i RKV'en og i det efterfølgende EUV forløb. Værktøjet spørger ind til elevs både personlige og faglige kompetencer inden for faget.
2. Konkrete og beskrevne **vurderingskriterier for uddannelsens kompetence- og læringsmål**, der skal skabe klarhed og forståelse blandt eleverne for de faglige kundskaber de skal tilegne sig i løbet af undervisningsforløbet. Vurderingskriterierne skal også lette dialogen mellem underviserne internt og i dialogen mellem underviser og elev.

”Vi har fundet en god form for at lave de differentierede opgaver og jeg synes faktisk, at det fungerer rigtig godt.”

Lærer, Snedkeruddannelsen,
Roskilde Tekniske Skole.

3. En række på forhånd udarbejdede konkrete **differentierede opgaver**, der har tydelige læringsmål og bedømmelseskriterier og som kan løses på flere forskellige faglige niveauer (sværhedsgrader) og som dermed tager højde for de voksne elevers forskellige forudsætninger.

Som en del af tiltaget er der en række elementer, der skal være på plads **inden dialogværktøjet** kan tages i brug ifm. de voksne elevers uddannelsesforløb:

- Det faglige team konkretiserer og beskriver vurderingskriterierne for uddannelsens kompetencemål.
- Det faglige team formulerer konkrete læringsmål og udarbejder konkrete opgaver, der er velegnede til at afdække elevernes faglige niveau i relation til de enkelte læringsmål.
- Det faglige team udarbejder i samarbejde med UE-vejledere og evt. RKV-vejleder et dialogværktøj (fx et kompetencespind), som omfatter de relevante kompetencemål eller kompetenceområder.
- Dialogværktøjet afprøves i praksis i samarbejde med elever og tilpasses på baggrund af tilbagemeldingerne fra eleverne og lærernes oplevelser af samtalerne forløb.
- Der udarbejdes en 'lærervejledning' til brugen af værktøjet for at sikre en fælles forståelse og ensartet brug af værktøjet.

I forbindelse med **selve undervisningsforløbet** gennemføres den dialogbaserede uddannelsesplanlægning via følgende centrale aktiviteter:

- Der afholdes indledningsvist i RKV-forløbet et dialogmøde mellem UE-vejleder og eleven, hvor man anvender dialogværktøjet til at afklare den voksne elevs faglige og personlige kompetencer. Mødet skaber ramme for en indledende dialog om elevens tidligere erfaringer og ønsker i forhold til det kommende uddannelsesforløb.
- Eleven mødes efterfølgende med den relevante lærer til opfølgende evalueringssamtaler, hvor dialogværktøjet anvendes, opdateres og sammenlignes med tidligere vurderinger og man indgår i en dialog omkring elevens faglige progression.

"Jeg har brugt dialogen med eleverne til at finde ud af hvor vi skal lægge niveauet for undervisningen på forskellige ting – jeg kan fx at her er de godt med, så der kan vi godt skrue lidt op for sværhedsgraden osv."

Lærer, Snedkeruddannelsen,
Roskilde Tekniske Skole.

FORUDSÆTNINGER FOR AT ARBEJDE MED TILTAGET

Det er vigtigt, at...

- ... der på skolen er et godt og fleksibelt samarbejde internt i underviserteamet
- ... der er en god kobling mellem RKV teamet og underviserteamet så resultatet fra RKV'en kommunikerer til underviserne og de dermed kan tage højde for det i undervisningen
- ... RKV'en er tæt koblet til undervisningens indhold, emner/temaer og aktiviteter. Dette for at sikre at dialogværktøjet kan fungerer som rød tråd gennem RKV'en og undervisningen

FLEKSIBEL UNDERVISNING I KOMMUNIKATION PÅ BASIS AF RKV

Tema 3: Brug af resultater af realkompetencevurdering i tilrettelæggelse og gennemførelse af erhvervsuddannelse for voksne

UDVIKLET AF Roskilde Handelsskole – Kontoruddannelsen

AFPRØVET AF Handelsskolen Silkeborg Business College og SOSU Nord

DEFINITION, FORMÅL OG MÅLGRUPPE

Kvalificeret brug af resultater af realkompetencevurdering i tilrettelæggelse og gennemførelse af erhvervsuddannelse for voksne indebærer en fleksibel tilrettelæggelse og gennemførelse af undervisningen med mulighed for at differentiere og tilgodese de voksne elevers individuelle læringsbehov, som afdækkes i realkompetencevurderingen. Det omfatter forskellige metoder til at tilrettelægge og gennemføre undervisning, som tilgodeser den enkeltes behov samtidig med, at læringen sker i fællesskab med andre elever.

Formålet med tiltaget er at styrke den individuelle realkompetencevurdering af eleverne og skabe et fleksibelt digitalt læringsmiljø med henblik på at gennemføre fleksible undervisningsforløb, som tager højde for de voksne elevers forskellige forudsætninger, erfaringer og læringsmål. Konkret er det et mål med tiltaget, at der i højere grad tages højde for elevens eksisterende delkompetencer inden for et fag, så man på baggrund af RKV'en kan give merit for dele af fagene.

"Vi formår at inddrage elevernes erfaringer og det giver relevans. Der er flere, der melder ud, at de overraskes over, at fag er spændende (modsat hvad de troede).."

RKV-vejleder og underviser, Kontoruddannelsen, Roskilde Handelsskole.

Tiltaget har **tre målgrupper**:

1. **De voksne elever** (fra og med GF2) er den målgruppe, tiltaget skal skabe forandringer og forbedringer for. De voksne elever skal introduceres til og trænes i at modtage undervisning i et fleksibelt, digitalt læringsmiljø.
2. Skolens **undervisere** skal trænes i at tilrettelægge og levere undervisning i et fleksibelt undervisningsmiljø og med afsæt i elevernes RKV tage højde for elevernes forskellige forudsætninger og erfaringer.
3. Skolens **RKV-vejleder** skal tilrettelægge og gennemføre et introduktionsforløb, som kan introducere eleverne og klæde dem på til det fleksible undervisningsforløb. Vejlederen skal også tilrettelægge og gennemføre en realkompetencevurdering, som kan skabe overblik (en individuel undervisningsplan/meritskema) for elever og undervisere over, hvilke fag og emner den enkelte elev skal igennem som en del af uddannelsen.

TILTAGET – ELEMENTER OG TRIN

Tiltaget omfatter flere konkrete elementer:

- Et **kombineret introduktions- og realkompetencevurderingsforløb**, der skal sikre en grundig realkompetencevurdering af hver enkelt elev. Herudover sikrer intro-forløbet, at de voksne elever dels bliver introduceret til uddannelsen (fagligt indhold, faglige mål mv.) og til undervisningsformen,

så de er forberedt og klædt på til at kunne tage hånd om egen læring i et relativt åbent og fleksibelt læringsmiljø.

- Et **meritskema**/individuel undervisningsplan, der skal skabe overblik for elever og undervisere om, hvilke fag og emner den enkelte elev skal deltage i, og hvilke elementer vedkommende kan undlade at deltage i, fordi han eller hun allerede kan stoffet.
- Et **fleksibelt læringsmiljø**, baseret på blended learning og med en digital læringsplatform, der fungerer som et centralt element i undervisningen.

For at tiltaget skal blive en succes kræver det, at skolen gennemfører en række aktiviteter **inden eleverne starter** på deres uddannelsesforløb:

- Faget opdeles i konkrete delområder/-emner og læringsmålene konkretiseres og kobles til et konkret pensum (konkrete tekster i digitale læremidler, læringsaktiviteter og opgaver eller cases).
- Der etableres en digital læringsplatform, hvor det relevante undervisningsmateriale er samlet og tilgængeligt for både undervisere og elever.
- Der udvikles en skabelon til et meritskema (individuel undervisningsplan), der skal støtte eleven i det efterfølgende uddannelsesforløb.
- Der etableres et fleksibelt læringsmiljø, som både omfatter undervisning i udvalgte temaer samt blended learning, hvor eleven selvstændigt arbejder med stoffet via den digitale læringsplatform, idet underviseren er til rådighed for vejledning og on-the spot undervisning.
- De involverede undervisere (et tværfaglig team) oplæres i at kunne indgå i det fleksible blendende læringsmiljø.

"Jeg bruger skemaet som en form for tjekliste. Der står merit ud for de kapitler, moduler og opgaver jeg ikke skal lave. Det er meget overskueligt."

Elev, Kontoruddannelsen, Roskilde Handelsskole.

I forbindelse med **selve undervisningsforløbet** gennemføres følgende centrale aktiviteter:

- Forud for undervisningsforløbet gennemføres et introduktionsforløb, som også omfatter den obligatoriske realkompetencevurderingen. Introforløbet gennemføres over flere dage og bruges bl.a. til at gøre det klart for eleverne, at de forventes at tage ansvar for egen læring, fordi undervisningen i vid udstrækning er blended learning.
- I forbindelse med realkompetencevurderingen gives (med afsæt i det udviklede meritskema) merit i forhold til de enkelte delområder/-emner inden for det enkelte fag.
- RKV-vejlederen orienterer underviserne om resultatet af RKV'en, og underviseren udvikler en individuel undervisningsplan for hver elev med afsæt i meritskemaet.
- Undervisningen i de uddannelsesspecifikke fag planlægges og gennemføres med udstrakt brug af den digitale platform og som blended learning.
- Der afholdes løbende statusamtaler om læring og udfordringer med hver enkelt elev
- Eleverne afslutter deres uddannelsesforløb med en prøve, når de har gennemført deres individuelle undervisningsplan.

FORUDSÆTNINGER FOR AT ARBEJDE MED TILTAGET

Det er vigtigt, at...

- ...skolen har de fornødne tekniske og fysiske rammer til at kunne gennemføre undervisning som blended learning med en stor del af undervisningen baseret på e-læring og digitale læremidler (fx en fælles læringsportal)
- ...underviserne har faglig bredde, som gør at de kan indgå i et tværfagligt team, hvor man også skal kunne vejlede og hjælpe eleverne med faglige spørgsmål uden for ens 'eget' fagområde.

- ...eleverne allerede i forbindelse med introforløbet bliver gjort bevidste om, at de skal tage ansvar for egen læring og selv skal sætte sig ind i og overholde den individuelle undervisningsplan.
- ...eleverne som en del af introduktionsforløbet bliver knyttet sammen som et hold og lærer hinanden at kende, så de efterfølgende kan hjælpe og understøtte hinanden gennem forløbet.
- ...skolen har et 'beredskab' til at håndtere, at eleverne bliver færdige og skal eksamineres over en længere periode – fx have mulighed for fleksibel afholdelse af eksamen og prøver.

OMLÆGNING AF LÆRINGSRUM, METODER OG UNDERVISERROLLE MED HENBLIK PÅ ØGET INDDRAGELSE AF ELEVERNES REALKOMPETENCEVURDERING I DEN DAGLIGE UNDERVISNING

Tema 3: Brug af resultater af realkompetencevurdering i tilrettelæggelse og gennemførelse af erhvervsuddannelse for voksne

UDVIKLET AF SOSU Fyn – Pædagogisk assistent uddannelsen
AFPRØVET AF EUC Nordvestsjælland, SOSU Esbjerg, Mercantec

DEFINITION, FORMÅL OG MÅLGRUPPE

Kvalificeret brug af resultater af realkompetencevurdering i tilrettelæggelse og gennemførelse af erhvervsuddannelse for voksne indebærer en fleksibel tilrettelæggelse og gennemførelse af undervisningen med mulighed for at differentiere og tilgodese de voksne elevers individuelle læringsbehov, som afdækkes i realkompetencevurderingen. Det omfatter forskellige metoder til at tilrettelægge og gennemføre undervisning, som tilgodeser den enkeltes behov samtidig med, at læringen sker i fællesskab med andre elever.

Formålet med tiltaget er at etablere et **åbent læringscenter**, der skal danne rammen for nye og mere fleksible undervisningsformer, der kan håndtere elever, som skal lære noget forskellig, som har forskellige forudsætninger og som skal lære det på forskellige tidspunkter.

Tiltaget har **flere primære målgrupper**:

De voksne elever er en central målgruppe for tiltaget, da de skal gennemføre deres uddannelsesforløb i et åbent læringscenter som tiltaget etablerer.

Underviserne på uddannelsesforløbet er den målgruppe som skal forestå etableringen af det åbne læringscenter og som skal foretage de største forandringer af deres undervisningspraksis.

Uddannelsesvejledere og **faglige koordinatore** udgør nogle af de funktioner som skal indgå i et tæt samarbejde om at strukturere, organisere og koordinere tilrettelæggelsen af RKV'en, undervisningsforløbet og det åbne læringscenter.

TILTAGET – ELEMENTER OG TRIN

Som en del af tiltaget er der en lang række elementer og forhold som skal være på plads før det åbne læringscenter er etableret og kan danne rammen for det konkrete undervisningsforløb:

- Et fleksibelt læringsmiljø/læringsrum, som muliggør differentierede undervisnings- og læringsformer der med afsæt i den enkelte elevs RKV understøtter elevens læringsbehov mht. indhold niveau og læringsform. Konkret etableres forskellige læringsrum, som er målrettet forskellige læringsformer (fx praktisk afprøvning, læsning, refleksion mv.)
- En fælles forståelse blandt undervisere og koordinatore for den didaktiske og metodiske tilgang til den tværfaglige undervisning.
- En synlig skemastruktur for undervisningen som kan tilgodese, de mange individuelle forløb med tilhørende læringsmål og forskellige læringsrum.
- Et koncept for et **intro-forløb**, som klæder eleverne på til at agere i det åbne læringscenter.
- En systematik for overlevering af resultaterne fra realkompetencevurderingen til underviserne på forløbet.

- En logbog, kaldet 'Min uddannelse', som støtter eleven i dennes refleksion over egen læring og progression. Udover elevens realkompetencevurdering, læringsmål og personlige data, vil logbogen skulle indeholde dokumentation/en port folie af elevens opnåede læringsmål/kompetencer.
- Et samtaleredskab der kan bruges allerede ved udformningen af realkompetence vurderingen og efterfølgende på forskellig vis igennem hele uddannelsen, bl.a. i forbindelse med refleksion i teori-baseret læring.
- Der udarbejdes rolle- og ansvarsbeskrivelser for facilitator- og tovholderrollerne om anvendelsen af RKV i læringscentret.

I forbindelse med **selve undervisningsforløbet** gennemføres følgende elementer i relation til implementeringen af det åbne læringscenter:

- Der afholdes et intro-forløb eller intro-camp, som gennemføres allerførst på uddannelsesforløbet og som introducerer eleverne til det 'lærings-mindset', som knytter sit til et åbent læringscenter og de forventninger, der er til at eleverne tager ansvar for egen læring.
- Samtaleredskabet introduceres som en del af RKV'en og anvendes løbende gennem hele forløbet til dialog og refleksion.
- Eleverne udarbejder og vedligeholder løbende en logbog 'Min uddannelse'.
- Der etableres lærings- eller refleksionsgrupper og der afsættes refleksionstid til, at eleverne kan reflektere over egen læring – enten i dialog med andre elever eller med de faglige koordinatore.

FORUDSÆTNINGER FOR AT ARBEJDE MED TILTAGET

Det er vigtigt, at...

- ...man på skolen har gjort sig erfaringer med at arbejde med elementer af et fleksibelt læringscenter, hvor eleven selv i høj grad er ansvarlig for egen læring og hvor lærerne fortrinsvis indtager en faciliterende underviserrolle.
- ...man på forhånd gør sig klart og forholder sig til, at denne form for undervisningsform kræver et markant skifte i underviserrolle ift. traditionel undervisning og

Konkret om' intro camp'

SOSU Fyn har gode erfaringer med at sende eleverne på 'camp' kort efter påbegyndt studie. Campen tager udgangspunkt i Nicolai Moltke-Leths 'True North'; et koncept udviklet til at styrke elevernes sociale færdigheder, styrke deres kendskab til sig selv og at lære dem at fastholde deres egen personlige mål. Konceptet indeholder 4 kompaspunkter, optimisme, ejerskab, vedholdenhed og integritet, der fungerer som pejlepunkter for den enkelte elev og i de etablerede læringsgrupper uddannelsen igennem.