



Fra frafald til fastholdelse

**– god praksis i
erhvervsuddannelserne**

Fra frafald til fastholdelse

**– god praksis i
erhvervsuddannelserne**

Fra frafald til fastholdelse – god praksis i erhvervsuddannelserne

Publikationen indgår i Uddannelsesstyrelsens temahæfteserie som nr. 2 – 2005

Forfattere: Susette Gam, Trine Alette Pantton og Hanne Shapiro,
Teknologisk Institut, Kompetencer, IT, Analyser

Redaktion: Niels Glahn, Gert Nielsen og Werner Hedegaard, Undervisningsministeriet
Produktion: Werner Hedegaard

Grafisk tilrettelæggelse og omslag: Malchow A/S
Tegninger: Mårdøn Smet og Thomas Thorhauge
Fotos: Preben Stentoft

1. udgave, 1. oplag, september 2005: 5.700 stk.

ISBN 87-603-2532-1

ISBN (WWW) 87-603-2534-8

ISSN 1399-2279

Uddannelsesstyrelsens temahæfteserie (Online) 1399-7386

Internetadresse: pub.uvm.dk/2005/frafald

Udgiver af Undervisningsministeriet, Uddannelsesstyrelsen,
Område for erhvervsfaglige uddannelser

Bestilles (UVM 7-367) hos:

NBC Ekspedition

Tlf. 5636 4048

Fax 5636 4039

E-post: ekspedition@nbcas.dk

Telefontid: Mandag-torsdag 9.30-16.00, fredag 9.30-15.00

eller hos boghandlere

Repro og tryk: Schultz Grafisk



Trykt med vegetabiliske trykfarver på 100% genbrugspapir

Printed in Denmark 2005

Forord

Flere unge skal gennemføre en ungdomsuddannelse. Ganske enkelt fordi unge uden en ungdomsuddannelse har væsentligt større risiko for ledighed og et voksenliv på kanten af arbejdsmarkedet.

I regeringsgrundlaget *Nye mål* fra februar 2005 opstillede vi derfor en ambitiøs målsætning om, at mindst 85 procent af en ungdomsårgang skal gennemføre en ungdomsuddannelse i 2010 og mindst 95 procent i 2015. Frafaldet inden for ungdomsuddannelserne – og især i erhvervsuddannelserne – er en væsentlig barriere for at nå målet. Derfor skal vi blive langt bedre til målrettet at fastholde de unge i erhvervsuddannelserne.

Gennem en årrække er der taget en række forskellige initiativer for at mindske frafaldet. Der er blevet introduceret nye fleksible muligheder og flere forskellige værktøjer, som den personlige uddannelsesplan, uddannelsesbogen, kontaktlærerordningen, nye målbeskrivelser og det webbaserede planlægningsværktøj Elevplan. Skolernes brug af værktøjerne har indflydelse på, hvordan forskellige elevtyper oplever sammenhæng og struktur i deres uddannelsesforløb – og i sidste ende, om de falder fra. Det ved vi fra flere undersøgelser.

Vi ved, at mange erhvervsskoler allerede gør en stor indsats for at fastholde de unge og sige farvel til frafaldet. Den gode praksis håber jeg, vi kan få til at sprede sig som ringe i vandet. Jeg vil gerne opfordre skolerne til at lære af hinanden og til at udbrede kendskabet til de initiativer, som mange af skolerne allerede har taget. Vi har samlet en række af de gode eksempler i denne publikation: *Fra frafald til fastholdelse – god praksis i erhvervsuddannelserne*.

Eksemplerne i denne publikation kan du læse mere om i inter-

netpublikationen: *God praksis for fastholdelse af elever i erhvervsuddannelserne* på Undervisningsministeriets hjemmeside, www.uvm.dk. Her får du adgang til en række konkrete værktøjer, som de besøgte skoler har haft stor gavn af.

Jeg håber, at begge publikationer kan inspirere erhvervsskoler, centre for Ungdommens Uddannelsesvejledning, kommuner og andre institutioner i arbejdet med målet at bekæmpe frafaldet inden for erhvervsuddannelserne. For det *kan* lykkes – det viser de mange gode eksempler.



Bertel Haarder
September 2005

Indhold

| | |
|-----------|---|
| 3 | Forord |
| 7 | 1. Baggrund |
| 9 | 2. Overgang til erhvervsuddannelserne |
| 9 | Brobygning med folkeskoler |
| 10 | Samarbejde med produktionsskoler |
| 11 | Trainee-forløb |
| 12 | Observationspunkter |
| 13 | 3. Grundforløb – opstart |
| 13 | Introduktionsarrangementer |
| 14 | De første uger |
| 16 | Observationspunkter |
| 17 | 4. Grundforløb – pædagogik, progression og faglighed |
| 18 | Differentiering |
| 19 | Pædagogiske virkemidler |
| 20 | Kontaktlærer, lærerteam og samtaler |
| 21 | Særlige elevgrupper |
| 23 | Observationspunkter |
| 25 | 5. Overgang til hovedforløb |
| 25 | Tæt kontakt til virksomhederne |
| 26 | Ansøgninger |
| 27 | Mens der søges |
| 28 | Observationspunkter |
| 29 | 6. Hovedforløb |
| 29 | Opstart på hovedforløb |
| 31 | Samspil mellem skole og virksomhed |
| 32 | Pædagogik, progression og faglighed |
| 33 | Når udlandet kalder |
| 33 | Observationspunkter |

| | |
|-----------|----------------------------------|
| 35 | 7. Institutionel praksis |
| 35 | Indledende visitering |
| 35 | Løbende kvalitetsudvikling |
| 37 | Fokus på særlige elevgrupper |
| 38 | Brug af statistik og indikatorer |
| 38 | Observationspunkter |



Baggrund

Det var et centralt mål med erhvervsuddannelsesreform 2000, at erhvervsuddannelserne skulle være en attraktiv ungdomsuddannelse for elever med forskellig baggrund og forudsætninger. Reformen blev derfor i stor udstrækning en pædagogisk reform.

Udgangspunktet for undervisningen skulle være den enkelte elev og dennes forudsætninger. Med reformen i 2000 blev der introduceret nye redskaber, såsom den personlige uddannelsesplan, uddannelsesbogen, kontaktlærerordningen, nye målbeskrivelser og Elevplan, til støtte for elevernes valg og tilrettelæggelse af deres uddannelsesforløb.

Tidligere opsamlinger af erfaringer med reformen peger på, at skolernes forskellige former for implementering af de nye roller og instrumenter har indflydelse på, om forskellige elevtyper oplever sammenhæng, relevans og struktur i deres uddannelsesforløb – eller det modsatte¹.

Regeringen har i regeringsgrundlaget *Nye mål* fra februar 2005 formuleret en målsætning om, at mindst 85 procent af en ungdomsårgang i 2010 gennemfører en ungdomsuddannelse, og i 2015 er målet 95 procent.

Derfor har Undervisningsministeriet ønsket at gennemføre en kortlægning af god praksis for fastholdelse af elever inden for erhvervsuddannelserne. På tværs af områder, indgange og elevgrupper giver kortlægningen konkrete eksempler på, hvordan opgaven i dag bliver grebet an på udvalgte skoler.

1) *Forsøg med erhvervsuddannelsesreform 2000 – opsamling af de første erfaringer*, se <http://pub.uvm.dk/2000/opsamling/>, og *Erfaringer fra forsøg med eud-reformen – grundforløb og hovedforløb i 2000*, se <http://pub.uvm.dk/2001/eudreform2/>, Undervisningsministeriet, 2001 og 2002.

Teknologisk Institut har varetaget kortlægningen. Den er gennemført som en kvalitativ undersøgelse med fokusgruppeinterview på en række skoler, der er udvalgt, så de afspejler en bredde i både geografi, indgange/uddannelser og grund- og hovedforløb. Der er gennemført fokusgruppeinterview med kontaktlærere, uddannelsesledere og uddannelses- og erhvervsvejledere samt med elever.

Ud over dette hæfte til inspiration er der udarbejdet en mere fylldig afrapportering, som også omfatter en værktøjskasse med en række eksempler på konkrete værktøjer med ideer til, hvordan elever kan fastholdes i deres erhvervsuddannelse.

Rapport og værktøjskasse finder du på pub.uvm.dk/2005/fastholdelse



Overgang til erhvervsuddannelserne

Skolerne har gode erfaringer med tidligt at lade folkeskoleelever møde erhvervsuddannelserne. Når folkeskoleelever får mulighed for at snuse til forskellige uddannelser og brancher, giver det dem et indtryk af, hvad forskellige uddannelser indeholder og kræver. Det styrker elevernes valgfundament. De kan få kendskab til uddannelser, de måske ikke kender, som for eksempel uddannelsen til kommunikationselektriker, eller de erfarer, at en maler ikke kun laver marmoreringer, som man ellers let kunne få indtryk af fra de mange populære boligudsendelser i fjernsynet. Endelig kan det tidlige møde med en erhvervsskole også være med til at forebygge et eventuelt senere kulturchok, fordi eleverne bliver bedre rustet til en uddannelseskultur, som fra første dag er orienteret mod arbejdsmarkedet.

Kortlægningen viser eksempler på samarbejder mellem erhvervsskoler og folkeskoler, produktionsskoler, centre for Ungdommens Uddannelsesvejledning samt trainee-forløb.

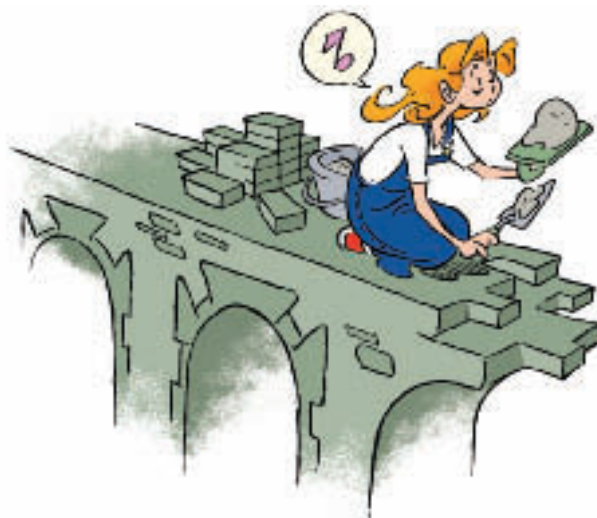
Brobygning med folkeskoler

Brobygning også for de små klasser

Brobygning omfatter ikke kun folkeskolens 10. klasse. Flere erhvervsskoler har også samarbejder med yngre klassetrin, på EUC MIDT helt ned til 3. klasse. Ideen er, at eleverne i årene fra 3. klassetrin til 6. klassetrin to og to bygger et hus i størrelsesforholdet 1:20 og på den måde får kendskab til en række bygge- og anlægsuddannelser. For hvert år bliver husbyggeriet mere avanceret. For de ældste elever er det andre projekter, som er på dagsordenen. Formålet er at give eleverne et indtryk af hele processen fra kreativitet og design, over teknikken til den praktiske gennemførelse.

Erhvervsskoleelever som ambassadører

Brobygning handler ikke kun om at hente folkeskoleelever ind på erhvervsskolerne. Brobygning går også den anden vej. På Aalborg tekniske skole, indgangen Fra jord til bord, er det ele-



ver fra erhvervsskolen, som kommer ud i folkeskolerne. Her fortæller de om, hvordan det er at gå på en erhvervsskole ud fra den uddannelse, de selv har valgt. Erfaringen er, at folkeskoleeleverne lytter mere til en jævnaldrende end til en voksen, professionel vejleder.

Instutionaliseret samarbejde mellem skole og kommune

Brobygning er desuden på vej til at blive et institutionaliseret samarbejde mellem EUC Syd og samtlige folkeskoler i Sønderborg, baseret på en aftale med Sønderborgs borgmester. Tanken er, at alle 10. klasse-elever skal have mulighed for brobygning for at blive mere sikre i deres valg af ungdomsuddannelse.

Produktionsskoleophold bidrager til afklaring

Samarbejde med produktionsskoler

DS Håndværk og Industri har gode erfaringer med at samarbejde med tekniske skoler og produktionsskoler i forskellige former for overgangsforløb. I et samarbejde mellem Korsør Produktionsskole og Selandia kommer eleverne i et afklaringsforløb. Forløbet giver eleverne et indblik i, hvilke uddannelser der knytter sig til indgangen Håndværk og teknik. Det hjælper den enkelte elev til at blive mere afklaret i sit uddannelsesvalg. Samtidig kan det give elever, som har problemer med indlæring, en konkret faglig ballast, inden de påbegynder en erhvervsuddannelse. Det styrker elevernes selvtillid, så de ikke så let falder fra.

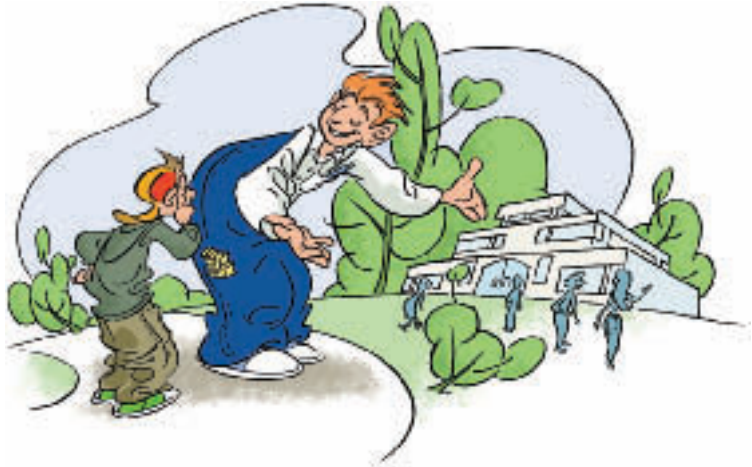
Pusterum for frafaldstruede elever

Et kortere ophold på en produktionsskole kan være en god løsning for elever, som er frafaldstruede og trænger til et pusterum, hvor de med udgangspunkt i deres personlige uddannelsesplan kan få styrket deres personlige kompetencer. Omvendt er der eksempler på elever fra produktionsskoler, der kommer på en erhvervsskole for at få afprøvet, om de nu er parate til at begynde en erhvervsuddannelse. Typisk er der tale om elever, som tidligere er faldet fra en erhvervsuddannelse.

I praktik som elev

Trainee-forløb

Inden for Håndværk og teknik er der på landsplan mellem arbejdsmarkedets parter etableret et samarbejde om trainee-forløb for unge. Det giver unge mulighed for at prøve erhvervet af i et elevlignende forhold. Forudsætningen er, at de unge skal være under 18 år²⁾ og skal have gennemført ni års skolegang. DS Håndværk og Industri betragter forløbet som en succes. Både når eleven opnår en uddannelsesaftale, og når det betyder en afklaring af, at branchen ikke er noget for den pågældende elev. Sammen med Dansk Metal er DS Håndværk og Industri i gang med en opsøgende indsats i forhold til landets 46 centre for Ungdommens Uddannelsesvejledning for at få etableret flere trainee-forløb.



2) Der er givet dispensation fra Arbejdstilsynet efter samme model, som gælder for produktionsskoler.

Observationspunkter

- Tidlige brede brobygningsforløb for folkeskoleelever. Målet er at give eleverne erfaringer med bredden inden for erhvervsuddannelserne. På den måde får eleverne nemmere ved at vælge den rigtige uddannelse, og de får en blødere overgang til erhvervsskolernes uddannelses- og arbejdsmarkedskultur.
- Obligatoriske og fleksible brobygningsforløb tilpasset forskellige alderstrin i folkeskolen.
- Introduktionsforløb på erhvervsskoler for folkeskolelærere, som underviser de ældste elever, for at styrke lærernes vejledning af de unge.
- Trainee-forløb organiseret af arbejdsmarkedets parter som supplement til den nye mesterlære og andre typer brobygningsforløb, specielt på områder, hvor der er mangel på elever.
- Formaliseret samarbejde med produktionsskoler som brobygningsmulighed for elever med særlige faglige og sociale behov.
- Samarbejde om folkeskoleelevernes uddannelsesplan, så planen bliver et aktivt instrument for de aftagende ungdomsuddannelsesinstitutioner.
- Involverende og aktivt opsøgende samarbejde mellem de forskellige vejledningsinstanser med udgangspunkt i den enkelte elev og med særligt fokus på unge, der zap- per uddannelse.



Grundforløb – opstart

Det er typisk en broget flok af elever med hver deres forudsætninger og forventninger, der påbegynder et grundforløb. Erhvervsskolerne gør meget – også inden den egentlige opstart i uddannelsen – for at lette overgangen. Det handler både om tryghed og trivsel og om praktiske forhold, såsom godskrivning, lokaler, SU og afklaring af eventuelle behov for eksempelvis supplerende danskundervisning.

Indledende
visitering

Introduktionsarrangementer

Mange skoler inviterer til et introduktionsarrangement, som afholdes inden opstart. Typisk i juni for elever, som begynder i august, og i december for elever, som begynder i januar. Der er forskel på, hvordan arrangementerne er organiseret. På nogle skoler er der tale om en generel introduktion til skolen og det grundforløb, der er i fokus. Andre skoler sætter også tid af til individuelle møder med den kommende kontaktlærer og indledende visitering.

Generelt har introduktionsarrangementerne fokus på:

- At informere om, hvordan det er at gå på en erhvervsskole i forhold til at være folkeskoleelev med det formål at afstemme forventninger.
- At introducere til skolens regler og procedurer samt informere om uddannelserne og deres indhold.
- At tydeliggøre, at forældrene til unge under 18 år bærer en del af ansvaret for den unges uddannelse og udvikling.
- At spotte uafklarede elever, frafaldstruede elever og elever med forskellige problemer, såsom ordblindhed og læsevanskeligheder, der kræver ekstra støtte.
- At få forhold i forbindelse med godskrivning på plads.

Obligatorisk
introduktion

Da fremmødet til disse arrangementer kan veksle en del, er enkelte skoler begyndt at gøre introduktionsarrangementerne obligatoriske. Det betyder, at eleven skal melde afbud, hvis han/hun ikke kan møde op.



Indslusnings- samtaler

Nogle skoler afholder introducerende indslusningssamtaler med eleverne, eventuelt med udgangspunkt i elevens uddannelsesplan. Målet er at få elevens forventninger og kompetencer afklaret, at få identificeret eventuelle behov for specialpædagogiske støtteforanstaltninger og få en vurdering af, i hvilken retning eleven senere vil vælge uddannelse. Eleverne bliver som regel bedt om at have afgangspapirer med, som kan give skolen et fingerpeg om standpunkt.

Orden i logistikken

De første uger

Det er vigtigt, at eleverne de første uger på en erhvervsskole bliver mødt af faste og trygge rammer, og at logistikken er i orden. Mødetid og mødested, udlevering af materialer, det første møde med kontaktlæreren og de andre elever må ikke overlades til tilfældigheder. Erfaringen fra skolerne er, at hvis tingene ikke er i orden, kommer eleverne lettere på slingrekurs.

Afklaring af realkompetencer

Skolerne bruger i begyndelsen af grundforløbet en række forskellige metoder til afklaring af elevernes realkompetencer. Med fokus på uddannelsens slutmål handler det om at få

afklaret, hvad eleverne faktisk kan, og ikke, hvad eleverne har lært. Midlet kan være værkstedsundervisning, hvor faglærerne observerer elevernes arbejde. Samtidig hjælper det praktiske arbejde eleverne til selv at vurdere, om de er kommet på rette hylde. Desuden tester de fleste af skolerne elevernes færdigheder, typisk i dansk og matematik og nogle gange også i engelsk. Målet er at sikre, at eleverne begynder på det rigtige niveau, så de hverken keder sig eller finder undervisningen for svært. For at kunne tilrettelægge undervisningen efter elevens forudsætninger tester enkelte skoler den enkelte elevs læringsstil³.

Eleverne formulerer reglerne

Skolerne har forskellige erfaringer med, hvor balancen skal ligge mellem at komme i gang med det faglige og at give eleverne tid til at lære hinanden at kende. Nogle af skolerne lader eleverne selv formulere, hvilke værdier og spilleregler der skal gælde, for at de kan fungere godt med hinanden. På Nordvestjysk Uddannelsescenter i Thisted, Teknologi og kommunikation, formulerer eleverne selv regler for brug af mobiltelefoner og computerspil. Erfaringen er, at når eleverne selv har aftalt, at mobiltelefonen godt må være tændt, men skal være lydløs, og at man kun sms'er og spiller spil i frikvartererne, så overholdes reglerne i højere grad, end hvis eleverne var blevet dem påbudt.

Fast lærerteam

På skolerne er der gennemgående enighed om, at når eleverne først har fundet sammen i klasser eller grupperinger, er det en meget dårlig idé siden at bryde disse grupperinger op for at danne nogle nye på baggrund af eksempelvis resultaterne fra en dansktest. Elever, som ikke trives socialt, er mere frafaldsruede.

Det er vigtigt, at eleverne fra første færd møder deres kontaktlærer, og ligeledes, at det er et lille, fast lærerteam, som følger eleverne. Eleverne værdsætter, at lærerne kender den enkelte elevs navn og ved, hvem hun eller han er. Desuden giver det

³) Test af læringsstil er baseret på Howard Gardners teori om de mange intelligenser.

tryghed at vide, hvor man kan henvende sig. De fleste kontaktlærere afholder den første kontaktlærersamtale i løbet af de første uger. Samtalen har til formål at skabe tillid, men har ofte også fokus på, hvad eleven forventer sig af uddannelsen, og hvad det vil kræve at komme igennem. Det kan handle om slutmål, gærdehøjder og praktikpladssøgning, men også om personlig adfærd og udseende.

Observationspunkter

- Obligatorisk introduktionsmøde med krav om afbud fra elever, som ikke kan komme.
- Tidlig indslusningssamtale for at få igangsat støtteforanstaltninger for de elever, som har særlige behov, inden de påbegynder grundforløbet.
- Tidlig indslusningssamtale som vejledningsinstrument og for at få spottet umotiverede elever så tidligt som muligt.
- Orden på logistikken, så eleverne fra første dag møder struktur og faste rammer.
- Brug af test. Det kan dreje sig om test af elevernes færdigheder i dansk og matematik, og det kan handle om test af hver enkelt elevs læringsstil.
- Kompetenceafklaring med udgangspunkt i elevernes praktiske arbejde. Det understøtter lærerne i tilrettelæggelsen af undervisningen og fungerer som et tidligt advarselssystem i forhold til forskellige typer af problemelever.
- Fokus på slutmål i introduktionssamtalen, hvor også gærdehøjder, flytning til hovedskole, personlig adfærd og udseende inddrages med henblik på realismen i elevernes valg og som forudsætning for den personlige uddannelsesplan.
- Udvikling af elevernes ansvarsfølelse, ved at de selv skal formulere regler og værdier for holdet.
- Sociale arrangementer kombineret med faglighed og fagidentitet.
- Fast kontaktlærer og faste lærerteam.



Grundforløb – pædagogik, progression og faglighed

Når de første uger af grundforløbet er overstået, og hverdagen på en erhvervsskole tager form, er der til stadighed en række forhold for eleverne, der har betydning for, om de trives og bliver fastholdt i uddannelsen. Det handler om:

- Faste strukturer og overblik med udgangspunkt i det lille lærerteam, kontaktlæreren og aktiv brug af Elevplan.
- Hurtig opfølgning og konsekvens med udgangspunkt i elevernes forskellighed. Skolerne har mange værktøjer og metoder at gribe til, når en elev får problemer med skole eller privatlivet og bliver frafaldstruet.
- Balancen mellem fokus på den individuelle elev og hensynet til fællesskabet.

Gode erfaringer med Elevplan

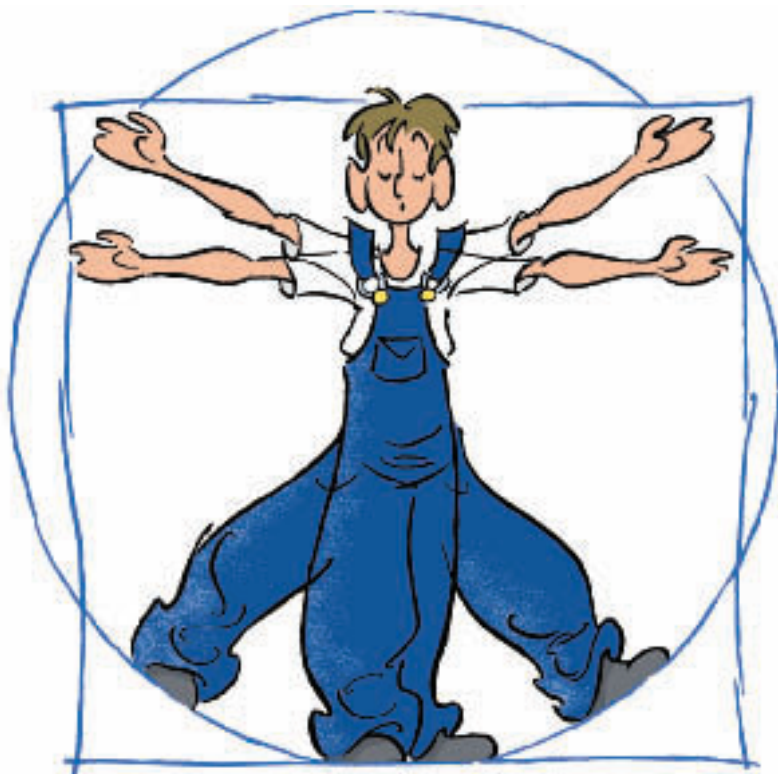
Grundforløbet indeholder mange mål og delmål. Det kan være svært for eleverne at få overblik over, hvad der skal nås af mål i løbet af grundforløbet, og hvordan tingene hænger sammen. Elevplan og den personlige uddannelsesplan er værktøjer, der kan hjælpe eleverne med at skabe en faglig forankring og fokus. Det varierer en del fra skole til skole, hvor langt man er nået med implementering af Elevplan. Det er imidlertid en fælles erfaring for de skoler, som har taget Elevplan til sig, at både elever og lærere er glade for dette værktøj. Elevplan kan bruges som en samlet ramme om den enkelte elev, hvad angår beskrivelse af slutmål og delmål, udarbejdelse af personlig uddannelsesplan og fravær. Elevplan kan give eleven mulighed for selv at følge op. Nogle mestre er også begyndt at anvende Elevplan for at følge op på deres elever.

Flere af skolerne udarbejder desuden skemaer for en uge eller fem uger ad gangen, og som eleverne får udleveret, så de hele tiden kan følge med i, hvad der skal ske. For mange elever, ikke mindst de yngre, og for mange unge med anden etnisk baggrund end dansk, er faste strukturer og fælles regler vigtige og med til at skabe det rum og de rammer, som de kan orientere sig ud fra.

Afkortning af grundforløb

Differentiering

Skolerne er generelt meget opmærksomme på, at det at tage vare på de svage elever ikke må ske på bekostning af de socialt og fagligt stærke elever. Skolerne prøver på forskellig vis at tilgodese differentiering gennem tilrettelæggelse af opgaver og materialer for at fastholde elevernes motivation og sikre, at de fagligt stærke elever også får tilstrækkelige udfordringer. På Aarhus tekniske Skole, Bygge og anlæg, har man for eksempel tilrettelagt de indledende, afklarende kompetenceforløb på en måde, så lærerteamet kan vurdere, om en elev får brug for flere udfordringer eller et afkortet grundforløb. Skolen er af den opfattelse, at der ikke er grund til at uddele ekstraopgaver i en uendelighed til de stærke elever. Hvis en elev har nået målene i grundforløbet, er et afkortet grundforløb en reel mulighed. De gode elever vil gerne ud til mester. Det er med til at understrege, at man tager elevernes faglighed alvorligt.



Turboklasser og virksomhedsrettede opgaver

På Hamlet anvender man forskellige modeller for at tilgodese de stærke elever. Det handler blandt andet om turbogrundforløb, studenterklasser og virksomhedsrettede projekter gennemført på skolen. Inden for rammerne af bekendtgørelsen for grundforløb og med udgangspunkt i den personlige uddannelsesplan løser eleverne som en del af undervisningen en virkelig problemstilling formidlet af deres nuværende eller potentielle praktikkvirksomhed.

Motivationen er den vigtigste drivkraft

Pædagogiske virkemidler

Elevernes motivation for at lære er afgørende både for at få undervisningen til at fungere og for at kunne hjælpe eleverne. Såvel skoler som elever giver udtryk for, at hvis blot den enkelte elev er motiveret, gør det ikke så meget, om han eller hun har svært ved nogle ting. Når det drejer sig om de elever, som ikke gider, synes den øvrige elevgruppe til gengæld, at der skal være en hurtig konsekvens fra skolens side.

Brug af jobannoncer og branchearrangementer

Skolernes erfaring er, at det er nemmest at holde eleverne motiveret, når undervisningen er konkret og direkte branchefaglig relevant eller bygger på virksomhedsnære problemstillinger som i eksemplet med Hamlet ovenfor. Andre virkemidler er at inddrage jobannoncer i undervisningen, så eleverne får et realistisk billede af, hvilke kompetencer der er brug for i arbejdslivet.

I indgangen Fra jord til bord på Aalborg tekniske skole inviterer skolen ofte branchefolk til at fortælle om, hvordan det virkelige arbejdsliv former sig. Også Aalborg Handelsskole holder en brancheorienteringsdag hvert år. De virksomheder, som deltagere, bliver opfordret til at sende egne elever, så det bliver elev til elev-samtaler. Det er skolens vurdering, at brancheorienteringsdagen er med til at afklare mange elever og fjerne fordomme om og glansbilleder af, hvordan det er at arbejde inden for de enkelte brancher.

Virksomhedsforlagt undervisning

Skolerne gør i stigende grad brug af virksomhedsforlagt undervisning i grundforløbet som et element i elevernes personlige

uddannelsesplan. Det bruges både i forhold til elever, som er helt uafklarede, og til elever, som har mistet motivationen og dermed er i risiko for at falde fra. Erfaringerne er gode. For det første får eleverne i virksomhedsforlagt undervisning ofte en positiv ahaoplevelse ud af det, som er med til at afklare dem og motivere dem til at fortsætte. For det andet fører forløbet indimellem til, at den involverede elev får en praktikplads. For det tredje kan virksomhedsforlagt undervisning give en virksomhed mulighed for at afprøve, hvordan det er at have elever, inden en eventuel praktikaftale indgås. Nogle skoler er dog lidt varsomme med at bruge virksomhedsforlagt undervisning for de mest umotiverede elever, da skolerne gerne vil bevare de gode relationer til virksomhederne.

Motiverende at omgås elever fra hovedforløb

Det virker motiverende for elever i grundforløb at omgås elever fra hovedforløb. På den måde får grundforløbselever mere fokus på slutmål. Det kan for eksempel gøres ved at lade køkkelever i grundforløb arbejde sammen med hovedforløbselever ved større arrangementer eller ved at lade frisørelever i grundforløb gå side om side med elever i hovedforløb, så de kan opleve alle de spændende ting, som hovedforløbseleverne har lært og får lov til. Endvidere kan det gøres ved at invitere elever fra hovedforløb og lade dem fortælle om, hvad de laver i hovedforløbet.

Hurtig opfølgning

Kontaktlærer, lærerteam og samtaler

En gennemgående erfaring fra kortlægningen er, at kontaktlæreren og det lille lærerteam udgør en vigtig ramme om eleverne. Eleverne føler sig set, de ved, at der bliver holdt øje med dem, og de ved, hvor de skal henvende sig. Med det lille lærerteam oplever eleverne, at der bliver reageret hurtigere, at der stilles krav, og at der er konsekvens, hvilket er vigtigt for elevernes motivation og uddannelsesadfærd. Det giver tryghed. Det er dog en forudsætning, at lærerteamet arbejder godt sammen.

For eleverne er det vigtigt, at de lærer sig selv at kende og også kender til omverdenens krav som forudsætning for at vælge og

komme på rette hylde. De løbende samtaler med kontaktlærerne hjælper eleverne med at få kød og blod på personlige og faglige mål og er med til at rette op, hvis eleverne er kommet ud på et sidespor. Kontaktlæreren kan lytte, men også hjælpe elever på vej, hvis de har brug for professionel vejledning.

Selvrefleksion
og uddeling af
smiley

Det varierer fra skole til skole, hvordan kontaktlærerordningen er organiseret. På nogle skoler er ordningen skemalagt ugentligt. Andre skoler afholder evaluerende samtaler hver femte uge. På Slagteriskolen, Uddannelsescentret i Roskilde, skal eleverne evaluere sig selv skriftligt som forberedelse til samtalen. På den måde tvinges eleverne til at reflektere mere. På Nordvestjysk Uddannelsescenter i Thisted, Teknologi og kommunikation, har man udviklet et smiley-system, som både elever og lærere bruger som et middel til at afstemme forventninger.

Elevplan –
et målrettet
redskab

Nogle skoler lader Elevplan indgå i de formaliserede samtaler. For eksempel kan de opstillede målpinde være et godt udgangspunkt for samtalen. Med Elevplan som værktøj kan uddannelses- og erhvervsvejledningen lægge realistiske planer for en elev. Det kan gøre det mere overskueligt for eleven at nå i mål.

Uformelle
samtaler –
vigtige for
fastholdelse

Fælles for skolerne er dog vurderingen af, at den løbende opfølgning af den enkelte elev, og dermed de uformelle samtaler, er mindst lige så vigtig og har stor betydning for at kunne fastholde eleverne. De problemer, som eleverne løber ind i, er jo ikke skemalagte.

Særlige elevgrupper

Nogle elever prøver bestandigt at udfordre grænserne for adfærd. Regler og normer ignoreres. Ofte er det stor erfaring og et batteri af utraditionelle virkemidler, som ligger langt ud over den traditionelle lærerrolle, der får eleverne på rette spor. Ultimativt kan bortvisning have en vis præventiv effekt. Bortvisning kan være nødvendig for ikke at demotivere den store gruppe af elever, der først og fremmest er kommet for at gennemføre en erhvervsuddannelse.

**Håndtering
af fravær**

Eleverne kan indimellem have en oplevelse af, at der er *et øje i det høje*, som reagerer prompte, når eleverne ikke passer skolen eller får afleveret deres opgaver. Det har en vis præventiv effekt. Men eleverne skal selv lære at tage medansvar. På nogle skoler lægges fraværspcenterne ind i Elevplan, så eleverne selv, og eventuelt mestre, kan følge op. På andre skoler har eleverne selv ansvar for at registrere deres tilstedeværelse. Det har en god virkning.

**Godmorgen
og farvel**

Ud over registrering af fravær er flere skoler opmærksomme på fraværsmønstre. Det kan handle om fravær på bestemte dage, bestemte tidspunkter eller i bestemte fag. CEUS, den merkantile indgang, gør derfor det, at elever, som har svært ved at komme op om morgenen, kommer på godmorgen-holdet, hvilket betyder, at de hver dag skal sige godmorgen til uddannelseslederen. Tilsvarende med farvel-holdet.

**“Kælder-
ophold”**

På Aalborg tekniske skole, Fra jord til bord, er et midlertidigt kælderophold sidste udvej for en elev inden udsmidning. Det er en af skolens meget erfarne lærere, der står for dette. Skolens elever har stor respekt for ham som person. Læreren har ansvaret for nogle værksteder i kælderen, hvor elever kommer i skoleforlagt undervisning. Her skal de arbejde med nogle særligt tilrettelagte projekter, som indgår i elevens uddannelsesplan. Det er skolens erfaring, at det ofte har en rigtig god indvirkning på en elev at være på et ophold i kælderen.

**Unge med
anden etnisk
baggrund**

For elever med anden etnisk baggrund end dansk kan der være mange forhindringer, som skal undgås, og barrierer, der skal overvindes, for at kunne gennemføre en erhvervsuddannelse. Uagtet sproglig kompetence kan fagsproget og specifikke fagtermer være svære at få styr på. Her kan en ekstra indsats for at tilgodese udviklingen af et før-fagsprog gøre forskellen. Elever med anden etnisk baggrund end dansk har sjældent et stort dansk netværk, så ekstra kontaktlærertid kan være en væsentlig hjælp i en række situationer ved kontakt med myndigheder og praktikpladser. Det har Aarhus tekniske Skole gode erfaringer med. Specielt for en gruppe af drengene er det endvidere vig-

tigt løbende at markere krav og regler og få drengene spredt på forskellige hold for at undgå gruppedannelser. De unge skal konstant mærke, at det er skolen, der sætter dagsordenen.

Skolen, både
lære- og
værested

For elever med de allersværeste problemer sættes grænserne mellem skolen som *lærested* og skolen som *værested* på prøve. For nogle af de elever er en erhvervsuddannelse den allersidste chance. Der er typisk tale om problemer, der kræver et tæt tværinstitutionelt samarbejde. Samarbejde med SSP (Skole, Socialforvaltning og Politi), baseret på en 24 timers indsats og med udgangspunkt i elevens samlede livssituation, bliver redningsplanken for nogle elever, som ellers var på vej over i det sociale system. Men det kræver ressourcer, som skolernes rammer og budgetter ikke kan klare alene.

Også for den enkelte faglærer og kontaktlærer kan det være svært at sætte grænsen mellem faglighed og det socialpædagogiske arbejde. Skolerne er generelt opmærksomme på, at det kræver et vist personligt overskud at være kontaktlærer. Det er vigtigt, at skolen som helhed har fået defineret, hvad man kan forvente af kontaktlærerrollen, og hvor grænserne går. Som en konsekvens af de ændrede elevprofiler har enkelte skoler valgt at samle kontaktlærerfunktionen og uddannelses- og erhvervsvejledningen som en helhedsfunktion og baseret på færre personer.

Observationspunkter

- Uge- eller femugersskemaer kan hjælpe eleverne med at bevare overblikket.
- Undervisningsdifferentiering skal også have fokus på de stærke unge. Afkortning af grundforløb er en mulighed.
- Virksomhedsnære problemstillinger, jobannoncer og branchearrangementer virker motiverende for eleverne, da de kan se, hvad det hele skal munde ud i.
- Brug af Elevplan, samtalskemaer og skriftlige aftaler som opfølgning på fravær. Involvering af forældre og mestre.
- Hurtig opfølgning på fravær og manglende afleveringer. Eleverne skal mærke, at skolen har fokus på dem.

- Alene truslen om bortvisning har en præventiv effekt.
- Ugeregistrering af tilstedeværelse/fraværs mønstre som basis for opfølgning. Elever skal selv dagligt registrere tilstedeværelse.
- Godmorgen-hold og farvel-hold for elever, som møder for sent eller går for tidligt.
- Brug af *virksomhedsforlagt* undervisning for elever med fraværs-/motivationsproblemer.
- For de sværeste elever kan *skoleforlagt* undervisning være sidste udvej.
- Ressourcesat ekstra kontaktlærertid til elever med anden etnisk baggrund end dansk. Der er tale om en bred støttefunktion med udgangspunkt i elevens samlede situation.
- Guidet grundforløb for elever, som ikke forventes at kunne gennemføre et ordinært grundforløb i første fase, med inddragelse af den valgfrie del af grundforløbet. Eleven får nogle AMU-certifikater rettet mod mulige beskæftigelsesområder, som de kan bygge videre på og få godskrevet i forhold til en senere erhvervsuddannelse.
- Opdeling af specielt større drengegrupper af anden etnisk baggrund end dansk for at undgå klikedannelse. Lærerne og skolen skal vise, at det er dem, der sætter reglerne (brugen af formel autoritet).
- Fokus på før-fagsprog – det vil sige det sprog og den terminologi, som er knyttet til et specifikt brancheområde.
- Institutionelle strategier for elever med svære sociale problemer baseret på netværk og en helhedsorienteret 24 timers resourcesat *forebyggende* indsats, hvis de sværest belastede elever skal fastholdes.
- Tidlig inddragelse af SSP i tilfælde af kriminalitet og misbrug for at statuere regler og vise autoritet.
- Bortvisning ved stofmisbrug og kriminalitet af præventive årsager i forhold til den større elevgruppe. Kræver involvering af øvrige aktører, så eleven kan få mulighed for en ny opstart, eventuelt efter misbrugsbehandling.



5

Overgang til hovedforløb

Overgangen mellem afslutning af grundforløb og opstart i hovedforløb er højrisikozone for frafald for elever, der endnu ikke har en praktikplads. Skolerne tager mange strategier i brug for at hjælpe de elever, der endnu ikke har fundet en praktikplads, med at finde en eller for at få eleverne vejledt over i beslægtede uddannelser med bedre beskæftigelsesmuligheder.

Opsøgende
indsats
betaler sig

Tæt kontakt til virksomhederne

For at kunne hjælpe eleverne skal skolerne ikke kun have gode relationer til de eksisterende praktikvirksomheder, men også udføre en opsøgende indsats blandt potentielle virksomheder for at få flere virksomheder godkendt som praktiksteder. Vejle Tekniske Skole, Teknologi og kommunikation, har i år kørt en kampagne for at få godkendt flere praktiksteder. Alle faglærere fik et antal virksomheder tildelt, som de skulle kontakte. Der blev aftalt besøg for 40 procent af virksomhederne. Derefter er det vigtigt, at det lokale uddannelsesudvalg hurtigt godkender de nye praktiksteder. Godkendelse skal ske, så snart der er givet tilsagn, og ikke først når virksomheden har takket ja til at tage imod den første elev.

En opsøgende indsats kan også handle om at tage kontakt til virksomheder, som tidligere har haft elever, for at høre, om det ikke er ved at være tid igen. Uddannelsescenter Herning, Bygge og anlæg, følger systematisk op over for mestrene, når en tømrerelev er færdiguddannet, for at gøre mestrene opmærksomme på, at det nu er tid til at tage en ny elev ind.

Informations-
mapper og
coach-kurser

Andre skoler har gode erfaringer med at have udarbejdet informationsmapper til såvel eksisterende som potentielle praktiksteder. Mapperne informerer enkelt om, hvad det vil sige at have elever. På Aalborg Handelsskole tilbyder man endvidere de oplæringsansvarlige på virksomhederne at komme på et

coach-kursus, hvor de lærer om vejlederrollen og samtidig får kendskab til skolen. Det er en stor succes.

Åbne skolerne
for
virksomhederne

En del af skolerne har gode erfaringer med at invitere virksomhederne indenfor til åbent hus- eller branchearrangementer. Skolen lægger for eksempel hus til et arrangement, hvor leverandører præsenterer deres produkter. På den måde bliver virksomhederne på en positiv måde opmærksomme på skolen og dens uddannelser, og skolen kommer i kontakt med flere potentielle praktiksteder.

Ansøgninger

Flere skoler har gode erfaringer med at afholde jobsøgningskurser for eleverne. Desuden fungerer det godt med løbende opfølgning på elevernes ansøgninger, hvad angår indhold og form. Både faglærere, kontaktlærere og uddannelses- og erhvervsvejledere kan være involveret med hver deres kompetence.

Praktikplads-
café

Aalborg Handelsskole har en praktikpladscafé, hvor eleverne lærer at skrive en god ansøgning og håndtere en samtale. Det er et tilbud i grundforløbet et halvt år inden afslutning. Det er skolens erfaring, at det er vigtigt, at eleverne tidligt kommer i gang med at søge praktikplads. De, der hurtigt får praktikplads, har ofte været flittige gæster i cafeen.

Personlig
branding

Skolerne lægger stigende vægt på at hjælpe eleverne med at blive bedre til at præsentere sig selv, da det er en forudsætning for, at eleverne kan få foden indenfor i en virksomhed. For eksempel har Ballerup Handelsskole arbejdet med et projekt om personlig branding. Som en del af projektet bliver eleverne klogere på deres stærke og svage sider. Det at kende sig selv og kunne formulere sig positivt om sin egen person og kompetencer har betydning for at finde en praktikplads.

Fritidsjob

På nogle skoler opfordres eleverne til at få et fritidsjob inden for branchen. Det giver eleverne en tidlig tilknytning til branchen, selv om det mest er forefaldende arbejde, eleverne vare-

tager. Men de får indtryk af omgangstonen, lærer at komme til tiden, og nogle gange resulterer det i en praktikplads.

Jobzonen.dk

Enkelte skoler er begyndt at bruge www.jobzonen.dk som et supplement til www.praktikplads.dk, da Jobzonen er mere brugt af virksomhederne.

Supplerende grundforløbsundervisning og URO-fag

Mens der søges

Der er elever, som er så opsat på at få en bestemt uddannelse, at de hellere søger videre og venter på praktikplads, end de lader sig vejlede over i andre uddannelser. Det er skolernes oplevelse, at eleverne, efterhånden som ugerne går, bliver mindre kræsne med hensyn til drømmeuddannelsen. Ofte har eleverne ikke selv kendskab til de beslægtede uddannelser, og derfor er det vigtigt, at skolerne får informeret dem om alternativerne. Fravalg af en uddannelse er ofte baseret på manglende viden. Odense Tekniske Skole, Service, har som supplerende grundforløbsundervisning for frisørelverne gennemført et projekt, *Færdig med skolen og hvad så?*, i samarbejde med Dalum Uddannelsescenter og TietgenSkolen. Formålet er at guide elever over i andre uddannelser gennem virksomhedsbesøg og information. Endvidere har skolen planer om at oprette Uddannelsesrettede Områdefag (URO-fag) til uddannelsen som kosmetiker.



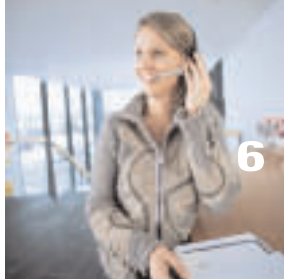
Udslusnings- samtaler

En del af skolerne er via LOP-funktionen begyndt at registrere elever, der er færdige med grundforløbet og ikke har fundet en praktikplads. På den måde holdes kontakten til eleverne, selv om de forlader skolen og måske får et midlertidigt job. Enkelte skoler tilbyder disse elever udslusningssamtaler for at vejlede og informere om alternativer. Det er vigtigt, at skolerne har procedurer og systemer, som medvirker til, at eleverne sørger for at holde kontakt til skolen, så nye praktikpladser hurtigt kan videreformidles.

Observationspunkter

- Pakkeløsning for førstegangspraktikvirksomheder, så administrative byrder ikke bliver en barriere for at tage elever⁴.
- Forhåndsgodkendelse af praktikvirksomheder – inden de eventuelt har besluttet sig til at tage en elev.
- Åbne skolerne for virksomhedsrelevante arrangementer, så mestre og potentielle mestre lærer skolerne at kende.
- Midlertidigt arbejde, så eleverne får arbejdspladserfaring, kombineret med at skolerne holder tæt kontakt til eleverne, når der opstår praktikpladsmuligheder.
- Supplerende URO-fag.
- Supplerende brug af andre webbaserede jobtjenester end praktikpladsen.dk.
- Hjælpe elevernes selvtillid på vej ved at lære dem personlig branding.
- Praktikpladsopsøgende indsats målsat med måltal fordelt på en bred gruppe af skolens lærere med fokus på særlige målgrupper, for eksempel nye virksomheder og virksomheder, der tidligere har haft elever.
- Fokus på praktikpladssøgning fra starten af grundforløbet.
- Samarbejde med lokale uddannelsesudvalg om praktikpladsinformation og praktikpladsopsøgende arbejde.

4) Emnet er uddybet i *Statusundersøgelse. Praktikpladsopsøgende arbejde på erhvervsskolerne*, se: <http://www.emu.dk/erhverv/doc/pub/generelt/statusundersoegelse.doc>, Teknologisk Institut, 2003.



Hovedforløb

Når eleverne krydser tærsklen til hovedforløbet, er de generelt langt mere målrettede. Dette fremgår også af frafaldsstatistikkerne. Eleverne sætter stadig pris på faste rammer og overskuelighed, men arbejder samtidig langt mere selvstændigt og er langt mindre afhængige af sociale arrangementer og kontaktlærerordning.

Hvis en elev får problemer, for eksempel en tvist med mester, er hurtig opfølgning fra skolens side det bedste værn mod frafald. Gode relationer mellem skole og virksomheder medfører, at eventuelle konflikter kan tages i opløbet.

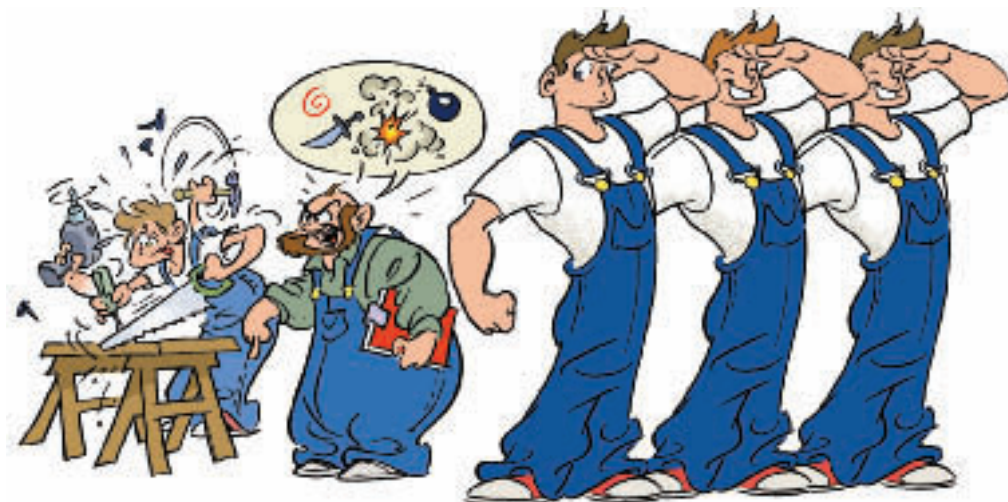
Opstart på hovedforløb

Skiftet til et højt arbejdstempo og en kontant arbejdspladsjargon inden for nogle brancher kan virke afskrækkende på nogle elever og få dem til at overveje at give op. Her kan et besøg af en faglærer tidligt i praktikforløbet være med til at få afstemt forventninger mellem virksomhed og elev. Flere skoler, der udbyder uddannelser, som retter sig mod viden- og teknologiintensive virksomheder, såsom inden for indgangen Teknologi og kommunikation, oplever, at virksomhederne i stigende grad forventer, at eleverne kan indgå i produktionen fra første dag. Arbejdet foregår ved kostbart udstyr, som skal udnyttes intensivt for at give afkast. Skolerne ser en voksende udfordring i, at virksomhederne har forventninger til eleverne, som eleverne ikke umiddelbart kan efterleve. Sker det, gør skolen meget for at få forholdet til at virke igen.

Afstemning af forventninger

Vurdering af realkompetencer hos voksnelever

Enkelte skoler gør opmærksom på, at det kan være nødvendigt at vurdere realkompetencerne hos voksnelever, hvad angår deres færdigheder i matematik og dansk. Nogle voksnelever får disse færdigheder godskrevet på grund af deres formelle tidligere uddannelse. Men den kan ligge lang tid tilbage, og det, eleven lærte, er måske delvist glemt. Det kan også dreje sig om



praktiske joberfaringer, så eleverne får et afkortet grundforløb. Der kan derfor være behov for en særlig indsats tidligt i hovedforløbet, for eksempel i forhold til matematik, hvis der er tale om uddannelserne inden for Teknologi og kommunikation.

Skoleskift

Undervisningsministeriet har udarbejdet skærpede regler om et formaliseret samarbejde mellem grund- og hovedforløbsskoler. Alligevel oplever nogle skoler vanskeligheder ved overgangen fra grund- til hovedforløb, når elever skal skifte fra skoler, der ikke er godkendt til hovedforløb, til hovedforløbsskolen. På Vejle Tekniske Skole er der gode erfaringer med at samarbejde med fødeskoler om fællesudvikling af undervisningsmaterialer for at gøre overgangen mere glidende.

Gruppearbejde udligner forskelle i kompetencer

Silkeborg Tekniske Skole, Fra jord til bord, samler også elever op fra andre skoler til nogle af deres hovedforløb. Således modtager skolen i første skoleperiode i hovedforløbet gastro- nomer, kokke og smørrebrødsjomfruer fra flere forskellige skoler. Skolen sørger derfor for, at eleverne kommer til at arbejde sammen på kryds og tværs i begyndelsen af forløbet for at udligne eventuelle forskelle i færdigheder.

**Respekt for
mester**

Hovedforløbsskolerne oplever, at eleverne er langt mere målrettede og fokuserede, når de kommer til hovedforløbet. Der er sjældent store problemer med fravær eller disciplin. Derfor spiller de løbende samtaler med kontaktlæreren ikke så stor en rolle som i grundforløbet. Hvis en elev alligevel får problemer med fravær, er det vigtigt at være konsekvent forebyggende og hurtigt opfølgende. Inddragelse af mester er ofte meget effektivt, når der hurtigt skal sættes en stopper for fravær.

På EUC NORD, Mekanik, transport og logistik, skal eleven give besked til både skole og virksomhed ved én dags fravær. Det fører til, at fraværet reduceres. Er der ikke en meget god grund til fravær, trækkes eleven i løn.

En evaluering af forsøgsordningen med frafaldstruede elever på skolehjem i erhvervsuddannelserne viser, at skolehjemmene har haft succes med at hjælpe en stor del af de frafaldstruede elever og dermed fastholde dem i uddannelse. Fra 1. januar 2004 er ordningen blevet permanentgjort, og det er nu muligt for skolerne at optage frafaldstruede elever i erhvervsuddannelserne på skolehjem, når særlige forhold taler herfor⁵.

Samspil mellem skole og virksomhed

Et tæt samspil mellem virksomhed og skole er altafgørende, for at eleverne oplever et godt hovedforløb. Det er ikke altid lige let at få kommunikationen til at fungere i praksis, selv om nogle virksomheder er begyndt at anvende Elevplan mere aktivt.

**Afkrydsnings-
skemaer**

Det kan være nødvendigt at have andre og mere enkle redskaber end Elevplan, der kan holde styr på, hvad eleven har lært i praktikvirksomheden og på skolen. Det kan for eksempel være afkrydsningsskemaer, hvor elev og mester skal afkrydse, hvad eleven har gennemgået i løbet af praktikopholdet. Det kan

5) *Skolehjemsforsøg med frafaldstruede elever*, se:
<http://www.emu.dk/erhverv/mestforlaerere/udviklingsprojekter/skolehjemsforsoege.doc>,
Teknologisk Institut, 2002.

også gøres som på Odense Tekniske Skole, Service, hvor skolen afholder en introduktionssamtale med både mester og elev inden første skoleperiode. Siden inviteres mester med til de evaluerende samtaler i hver anden skoleperiode.

Virksomhedsbesøg er godt

Noget af det mest befordrende for samspelet mellem virksomhed og skole er, at faglæreren tager på besøg i praktikvirksomhederne. Det øger det gensidige kendskab og skaber tillid. Opstår der alligevel problemer i forbindelse med en elev, kan en hurtig opfølgning i samarbejde med mester gøre forskellen.

Indimellem kan det hjælpe at inddrage det lokale uddannelsesudvalg, hvis det kniber med kontakten.

Sammenhæng mellem teori og praksis

Pædagogik, progression og faglighed

Selv om overskuelighed og faste rammer også i hovedforløbet er af betydning, skal eleverne samtidig lære at arbejde selvstændigt, så de kan klare sig på en arbejdsplads. Noget af det, der virkelig motiverer eleverne, er oplevelsen af en tæt sammenhæng mellem oplæringen i virksomheden og skoleopholdet. Det kan gøres, ved at eleverne tager virksomhedsproblemer med tilbage på skolen for at gå i dybden med dem under faglærerens vejledning og hjælp. EUC NORD lader mekanikerelevener komme med deres egne biler. Hvis en elev kommer med en bil med defekte bremses, tager faglæreren udgangspunkt i dette. Eleverne lærer at problemdiagnosticere, og undervisningen bliver mere virkelighedsnær, når der er tale om et virkeligt problem på en rigtig bil smurt ind i snavs og olie. Inden for Service, Uddannelsescenter Herning, er alle undervisningsmål for klinikassistenterne omskrevet til handlekompetencer. Det udmønter sig i tre forskellige typer patientforløb, hvor eleverne skal kunne assistere praktisk, fagligt og sundhedspædagogisk. Patientforløbet fungerer som en slags *praktikum* – en fremlæggelse af forløbet, hvor der i vurderingen fokuseres på udførelsen og elevernes redegørelse for denne. Det fungerer godt, fordi eleverne får mulighed for at koble erfaringer fra deres praktikvirksomhed til skoleundervisningen.

Praktikum

Øget interesse
for udlands-
ophold

Når udlandet kalder

Internationalisering er i stigende omfang en af de strenge, skolerne kan spille på, hvis de skal være attraktive for en voksende gruppe af elever. Et udlandsophold er samtidig med til at øge elevernes beskæftigelsesmuligheder. Inden for kokke- og tjeneruddannelserne er der på Aalborg tekniske skole, Fra jord til bord, stadig flere elever, der gerne vil færdiggøre deres uddannelse i udlandet. Skolens kontakter og muligheder for at hjælpe eleverne med at få en plads i udlandet er med til at øge uddannelsernes attraktivitet og påvirker samtidig det samlede uddannelsesmiljø på skolen.

EU-program-
midler

På Jysk Håndværkerskole i Hadsten, køleteknikerne, har man via Leonardo-programmet et tæt samarbejde med udenlandske skoler i Frankrig, England og Irland. I løbet af sidste del af hovedforløbet kan eleverne tage et tre ugers ophold i udlandet. Der er en voksende interesse for dette blandt eleverne. Samtidig oplever skolen, at eleverne ofte vender hjem fra et udlandsophold med et jobtilbud. Det er med til at styrke elevernes fagstolthed.

Observationspunkter

- Resourcesatte besøg i virksomhederne i løbet af første praktikperiode med fokus på at afstemme forventningerne mellem elev og virksomhed.
- Aktiv brobygning mellem hovedforløbsskoler og afleverende grundforløbsskoler med fokus på samarbejde om uddannelsesplaner og udvikling af undervisningsmateriale.
- Faglig toning med integration af faktiske problemstillinger fra praktikforløbet i virksomhederne.
- Praktikum-modeller, hvor eleverne skal fremlægge og begrunde deres tilgang til opgaven på skolen eller praktikstedet.
- Brug af projektværter, det vil sige virksomheder, der har en problemstilling eller et udviklingsbehov, de stiller til rådighed som en opgave på skolen, der siden kan løses af

elever. Virksomhederne inddrages i vurderingen af løsningen.

- Vurdering af realkompetencer for vokselever, som har fået afkortet grundforløbet på grund af godskrivning. Er især relevant inden for uddannelser, hvor fag som matematik, fysisk, engelsk og dansk har betydning for gennemførelse af uddannelsen.
- Mulighed for udenlandsk praktik kan øge uddannelsers attraktivitet.
- Støtte fra EU-programmidler kan støtte faglærerne i at opbygge netværk til praktiksteder i udlandet og til at få skabt sammenhængende praktikforløb mellem den danske praktikvirksomhed og et udlandsophold, så flere elevers uddannelse bliver internationaliseret.
- Tilpasning af uddannelsesbogen eller afkrydsningsskemaer for at forbedre samspillet mellem skole og virksomhed.
- Resourcesat opsøgende besøg i virksomheden fra skolens side i løbet af praktikperioden.
- Anvendelse af trekantsamtaler mellem skole, virksomhed og elev til afstemning af forventninger og til informationsudveksling.
- Udarbejdelse af informationsmaterialer, der oplyser praktikvirksomheder om indhold af skoleperioder.
- Hurtig opfølgning på fravær med inddragelse af mester. Adgang for mestre til Elevplan, så de kan følge eventuelle forsømmelser.



7

Institutionel praksis

Skolernes ledelse har stigende fokus på frafald og fastholdelse som et fælles anliggende mellem flere aktører. Faglighed og trivsel er i højsædet. For at det kan lykkes, går skolernes ledelser nye veje for at professionalisere indsatsen for den enkelte elev, allerede før eleven påbegynder grundforløbet. Det sker i en erkendelse af de voksende forskelle, der er i elevgruppens profil, når eleverne påbegynder grundforløbet. Skolerne går gerne langt geografisk for at hente inspiration, og de indgår i nye samarbejdsrelationer for at kunne yde en helhedsorienteret indsats for eleverne. Kvalitetsmål og aktiv brug af statistikker er med til at understøtte de institutionelle strategier.

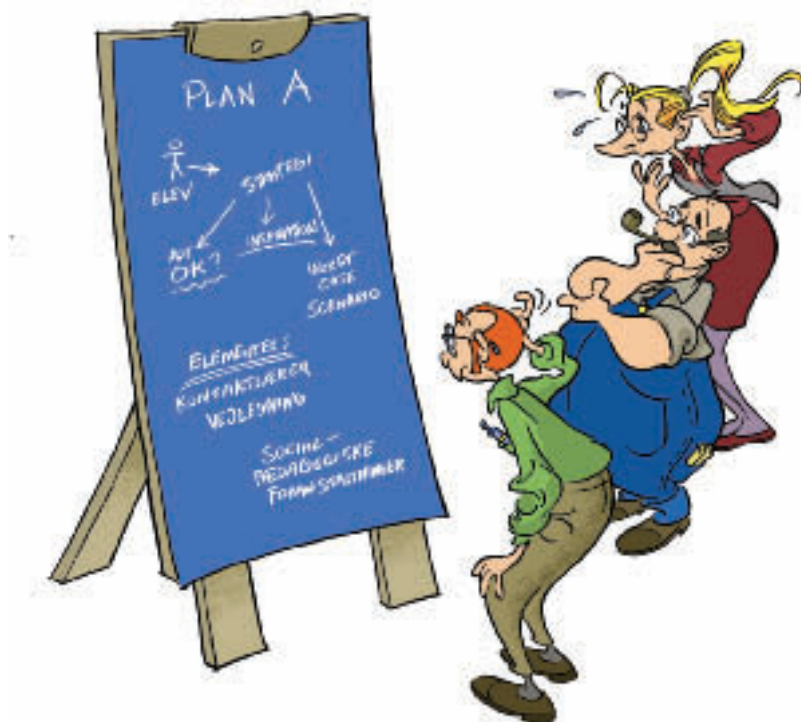
Kundeservicecenter

Indledende visitering

På skolerne kommer der stadig flere elever, som ikke er afklarede og i stigende omfang har personlige og sociale problemer. Dette er også tilfældet på EUC Vest. Som en konsekvens heraf er indgangen til skolen og skolens vejledningsfunktion omorganiseret i, hvad skolens ledelse kalder for et *Kundeservicecenter*. Eleverne bliver visiteret, inden de påbegynder grundforløbet, så skolen kan vurdere, om der er brug for en særlig indsats. For det første betyder det, at faglærerne siden hen kan have fokus på at understøtte elevernes faglige udvikling og progression. For det andet betyder det, at de elever, som har særlige behov af forskellig art, kan få en særligt tilrettelagt støtte med henblik på at gøre dem uddannelsesparate. Desuden har skolen i de senere år sat ekstra ressourcer ind på at holde fast i de frafaldstruede elever. Konkret lader skolen en erfaren lærer, som har et godt tag på de unge, følge op på eleverne, når de ikke passer skolen.

Løbende kvalitetsudvikling

På CEU Kolding har direktionen formuleret en vision om *Praktikpladsgaranti for alle*. Visionen bygger på skolens kva-



Inddragelse af skolens interesser

litetsudvikling⁶. Med visionen ønsker skolens ledelse at signalere udvikling af en institutionel fastholdelsespolitik, som har fokus på at skærpe skolens attraktivitet over for skolens interesser. Fra august 2005 sættes et udviklingsforløb i gang i et samarbejde med skolens bestyrelse, mellemledere og lærere. Projektet bygger på en kombination af pædagogisk og organisatorisk udvikling med omdrejningspunkt i et såkaldt *lærings-team*. Eleven bliver inden opstart inviteret til en dybdegående introduktionssamtale, som stiller skarpt på elevens valg og overvejelser samt realismen i dette. Læringssteamet vil involvere eleven, elevens lærere, forældrene, hvis eleven er under 18 år, og en virksomhed, hvad enten eleven har uddannelsesaftale eller ej. Eleven skal siden arbejde med en konkret problemstilling stillet af de involverede virksomheder og præsentere sin opgaveløsning. Der indgår et panel, som kan stille spørgsmål

6) CEU Kolding er i deres arbejde med vision og kvalitetsudvikling inspireret af et Community College på Long Island, USA.

af forskellig karakter til elevens præsentation, og som skal give eleven en tilbagemelding på opgaveløsningen. Det vil stille nye krav til samarbejdet mellem skole og virksomheder, men vil også medføre, at virksomhederne får mulighed for mere aktivt at påvirke skoledelen af uddannelserne.

Fokus på særlige elevgrupper

Netværks- samarbejde

Mange elever har svære problemer og *ondt i livet*. For en voksende elevgruppe er det ikke omfanget af teori eller læsevanskeligheder, som skaber frafaldet, men sociale problemer. CEUS har valgt at styrke indsatsen for denne gruppe unge ved, hvad skolen karakteriserer som en 24 timers indsats for den unge i et netværkssamarbejde med kommunen, kriminalforsorgen og SSP. Skolen vurderer, at det for de mest marginaliserede unge ikke hjælper at forfine eksisterende instrumenter og metoder. Der skal en mere radikal indsats til.

Målrettet vejledning af flygtninge/ indvandrere

CEUS har gennem årene opbygget en nuanceret viden om flygtninge/indvandrere. En differentieret vejledning, der bygger på kendskab til de enkelte kulturer, er en af nøglerne til succes. Erfaringen er for eksempel, at bosniske flygtninge, som skolen har en del af, kommer med en håndværkstradition i bagagen. Det giver dem gode forudsætninger for at klare sig i en håndværksmæssig uddannelse. Derimod har de somaliske flygtninge – givet deres baggrund – generelt bedre forudsætninger inden for det merkantile område og inden for social- og sundhedsområdet.

Ansæt en streetwalker

På EUC Syd har ledelsen, som en konsekvens af udviklingen i elevgrundlaget, ansat en *streetwalker* (gadearbejder) på skolen. Modellen kendes fra det socialpædagogiske arbejde i bymiljøer, hvor en person med en socialpædagogisk erfaring er aktivt opsøgende i urolige miljøer. Gennem sit nærvær og sin interaktion skal gadearbejderen være med til at afværge, at der opstår konfrontationer og ballade. Den person, som skolen har ansat, har en socialpædagogisk baggrund og skal have samme funktion på skolen.

| | |
|--|--|
| <p>Nøgledata som indikator på problemer</p> | <p>Brug af statistik og indikatorer</p> <p>Flere skoler gør systematisk brug af statistik som et værktøj til opfølgning på eleverne. På CEU Vest er man begyndt at forbedre skolens samlede datagrundlag på en måde, så det bliver let tilgængeligt for alle som en del af skolens kvalitetsudvikling. Det er planen fremover, at skolens administration vil producere og bearbejde alle relevante data af både statistisk og økonomisk art for skolen. Konceptet er, at nøgledata vil blive leveret som et trafiklys på de valgte indikatorer. Grønt betyder, at indikatoren er positiv. Rødt kræver øjeblikkelig handling. Skolen er i gang med at identificere de relevante indikatorer.</p> |
| <p>Identifikation af frafaldsmønstre</p> | <p>Aarhus tekniske Skole har også fokus på, hvordan statistikken kan bruges bedre til at identificere forskellige årsager til frafald og dermed forbedre indsatsen mod frafald. Det kræver et tæt samarbejde med centrene for Ungdommens Uddannelsesvejledning, da der til tider er elever, som bliver administrativt frameldt, fordi de ikke længere dukker op, og hvor skolen ikke kan få fat i dem på det mobilnummer og den adresse, de har oplyst. Samtidig sætter skolen fokus på specifikke problemstillinger, såsom elever, der talrige gange har skiftet uddannelse. Målet er at få større viden til en videre pædagogisk praksis.</p> |
| <p>Videreudvikling af Elevplan</p> | <p>Aalborg tekniske skole har etableret en udviklingsgruppe på tværs af indgange. Gruppen skal videreudvikle Elevplan for at understøtte, at både den enkelte elev og kontaktlærerne hele tiden kan skabe sig overblik over undervisningen, hvad enten det drejer sig om skemalægning, konkret indhold i de enkelte moduler og projekter eller i forhold til at trække fraværslister ud.</p> |

Observationspunkter

- Institutionel strategi for differentiering af grundforløb for uddannelsesparate og ikke-uddannelsesparate elever.
- Ikke-uddannelsesparate elever skal inden for grundforløbets tidsmæssige rammer og bekendtgørelse igennem et kompetenceafklarende forløb, eventuelt med inddragelse af andre aktører, for at gøre dem uddannelsesparate.

- Professionalisering af uddannelses- og erhvervsvejledning med få fuldtidsvejledere organiseret i en model, der minder om et kundeservicecenter.
- Institutionel strategi vedrørende netværk og samarbejde med andre aktører for at kunne yde en samlet forebyggende indsats for den enkelte unge.
- Ansættelse af personer med socialpædagogisk ekspertise på skolerne.
- Institutionel praksis for realkompetencevurdering, som ikke kun vægter faglige kvalifikationer, men også personlige kompetencer og adfærd.
- Institutionelle strategier, som kan være med til at løfte uddannelsernes samlede attraktivitet som ungdomsuddannelser og som erhvervsuddannelser for elever med forskellige forudsætninger.
- Institutionel strategi, som involverer skolens virksomhedsnetværk. Brug af en praktikum-pædagogik til udvikling af elevens ansvarlighed og brancherettede kompetencer, ved at de igennem grundforløbet bliver konfronteret med personlige og faglige krav med udgangspunkt i branchens praksis.
- Institutionel strategi for og ekstern kommunikation om fastholdelse. For eksempel *Praktikpladsgaranti for alle*, turboforløb og elitevirksomhedsprojekter for at styrke erhvervsuddannelsernes attraktivitet.
- Udvikling af ensartet registreringspraksis med brug af Elevplan, der kan understøtte institutionelle specifikke initiativer, baseret på valide og fintmaskede data for forskellige elevgrupper, og som samtidig fungerer som et tidligt advarselssystem.
- Institutionelle strategier skal justeres, så de passer til lokale rammer og forudsætninger og de konkrete elevgrupper. Skolernes ledelser og bestyrelser har en væsentlig rolle at varetage i forhold til at sikre samarbejdsaftaler og rammer for samarbejdet på et ledelsesmæssigt niveau, hvis samarbejdet på tværs af aktører skal fungere.

Uddannelsesstyrelsens temahæfteserie

I denne serie udsender Uddannelsesstyrelsen publikationer om generelle eller mere specifikke aktuelle emner. Formålet er at skabe debat og inspirere til udvikling i uddannelserne.

I 2003, 2004 og 2005 er følgende udkommet i serien.

2003:

- Nr. 1: Fremtidens danskfag – en diskussion af danskfaglighed og et bud på dens fremtid (UVM 6-289) (Uddannelsesområderne)
- Nr. 1: Fremtidens danskfag – en diskussion af danskfaglighed og et bud på dens fremtid (UVM 6-289) (Uddannelsesområderne)
- Nr. 2: Oversigt over dansksystemet – kortlægning af danskfaget i alle uddannelsesniveauer (UVM 6-290) (Uddannelsesområderne)
- Nr. 3: Rapport fra Udvalg om fornyelse af vekseldannelsesprincippet mv. for visse tekniske erhvervsuddannelser (internetpublikation) (Erhvervsfaglige uddannelser)
- Nr. 4: Skolens rummelighed – fra idé til handling (UVM 5-429) (Grundskolen)
- Nr. 5: Fremtidens sprogfag – vinduer mod en større verden. Fremmedsprog i Danmark – hvorfor og hvordan? (UVM 6-291) (Uddannelsesområderne)
- Nr. 6: Læring på jobbet – strategier og systematik, ideer og metoder (udgået fra forlag) (Erhvervsfaglige uddannelser)
- Nr. 7: Fremtidens naturfaglige uddannelser. Naturfag for alle – vision og oplæg til strategi (UVM 6-292) (Uddannelsesområderne)
- Nr. 8: Inspiration til fremtidens naturfaglige uddannelser. En antologi (UVM 6-293) (Uddannelsesområderne)
- Nr. 9: Forbundne kar og Åbne sind. Arbejdsmarkedsuddannelsernes bidrag til innovative virksomhedsudviklinger belyst ud fra erfaringer fra den nordjyske elektronikbranche (internetpublikation) (Arbejdsmarkedsuddannelser)
- Nr. 10: Opdatering af evaluering af Unge-TAMU (internetpublikation) (Arbejdsmarkedsuddannelser)
- Nr. 11: Inspiration til bedre integration i folkeskolen (UVM 5-428) (Grundskolen)

2004:

- Nr. 1: Forskellighed som ressource – undervisning i det flerkulturelle læringsrum – i de gymnasiale uddannelser og avu (internetpublikation) (Gymnasiale uddannelser og AVU)
- Nr. 2: Fremtidens uddannelser. Den ny faglighed og dens forudsætninger (UVM 6-294) (Uddannelsesområderne)
- Nr. 3: Bæredygtig udvikling – uddannelse (ikke udgivet)

Uddannelsesstyrelsens temahæfteserie

Fortsat fra forrige side

- Nr. 4: Elevplan i praksis – erfaringer og perspektiver (UVM 7-362)
(Erhvervsfaglige uddannelser)
- Nr. 5: OECD-rapport om grundskolen i Danmark – 2004 (UVM 5-453) (Grundskolen)
- Nr. 6: Det er aldrig for sent – om undervisning af unge sent ankomne i ungdomsskolen (UVM 5-454) (Ungdomsskolen)
- Nr. 7: Tidlig indsats – småbørns sprog- og begrebsudvikling med fokus på tværfagligt samarbejde og med forældreinddragelse (UVM 5-456) (Grundskolen)
- Nr. 8: Parternes nye roller i det nye AMU – oplæg til inspiration og drøftelse (internetpublikation) (Arbejdsmarkedsuddannelser)
- Nr. 9: Lokalt samspil om amu – inspiration til strategiske drøftelser (UVM 0177) (Arbejdsmarkedsuddannelser)
- Nr. 10: Sund mad og fysisk aktivitet i skolen – inspiration til skolebestyrelser (UVM 5-460) (Grundskolen)
- Nr. 11: Dansk litteraturs kanon (UVM 6-295) (Grundskolen og gymnasiale uddannelser)
- Nr. 12: Fra pædagogisk servicecenter til pædagogisk udviklingscenter (UVM 5-461) (Grundskolen)
- Nr. 13: Sammenfatning af undersøgelsen “De gode eksempler” (internetpublikation) (Grundskolen)

2005:

- Nr. 1: Praktikum i praksis – aktivering af skole-virksomhedssamspillet (UVM 7-364) (Erhvervsfaglige uddannelser)
- Nr. 2: Fra frafald til fastholdelse – god praksis i erhvervsuddannelserne (UVM 7-367) (Erhvervsfaglige uddannelser)

Mange af publikationerne kan købes hos Nordisk Bog Center eller hos boghandlere. Andre publikationer kan rekvireres mod betaling af et ekspeditionsgebyr.

På UVM's websted – på adressen: <http://www.uvm.dk/katindek.htm> – findes en oversigt over hæfter i Uddannelsesstyrelsens publikationsserier udgivet i 1999, 2000, 2001, 2002 og 2003. En del af disse kan stadig bestilles.

Publikationen indeholder en række eksempler på god praksis fra erhvervsskolars indsats for at fastholde de unge i en erhvervsuddannelse og reducere frafaldet inden for uddannelserne.

Flere unge skal gennemføre en ungdomsuddannelse. Unge uden en ungdomsuddannelse har væsentligt større risiko for ledighed og et voksenliv på kanten af arbejdsmarkedet.

Regeringsgrundlaget indeholder en målsætning om, at mindst 85 procent af en ungdomsårgang skal gennemføre en ungdomsuddannelse i 2010 og mindst 95 procent i 2015. Frafaldet inden for ungdomsuddannelserne – og især i erhvervsuddannelserne – er en væsentlig barriere for at nå målet. Derfor skal vi blive langt bedre til målrettet at fastholde de unge i erhvervsuddannelserne.

Eksemplerne i publikationen er mere indgående omtalt i internetpublikationen *God praksis for fastholdelse af elever i erhvervsuddannelserne*. I den publikation er der adgang til en række konkrete værktøjer, som flere skoler har stor gavn af.

