



**BØRNE- OG  
UNDERVISNINGSMINISTERIET**  
STYRELSEN FOR  
UNDERVISNING OG KVALITET



# Undersøgelse af PPR's samarbejde med dagtilbud

---

En deskriptiv spørgeskemaundersøgelse  
blandt PPR-ledere og dagtilbudsschefer

Undersøgelse af PPR's samarbejde med dagtilbud

En deskriptiv spørgeskemaundersøgelse blandt PPR-ledere og dagtilbudsschefer

2024

ISBN nr. [xxx xxx xxx] (web udgave)

Design: Center for Kommunikation og Presse

Denne publikation kan ikke bestilles.

Der henvises til webudgaven.

Publikationen kan hentes på:

[www.uvm.dk](http://www.uvm.dk)

Børne- og Undervisningsministeriet

Departementet

Frederiksholms Kanal 21

1220 København K

# Indhold

---

<b>1</b>	Indledning.....	5
1.1	Formål og metode.....	5
1.1.1	Metode.....	5
1.2	Repræsentativitet og respondenter .....	6
1.3	Resume af hovedresultater .....	7
1.4	Perspektivering .....	8
<b>2</b>	Organiseringen af PPR i kommunen og PPR's opgaver i dagtilbuddene.....	9
2.1	Organiseringen af PPR og PPR-medarbejderne .....	9
2.2	Omfang og typer af opgaver for PPR i dagtilbud .....	11
2.3	Støtte i dagtilbud .....	13
2.4	Opsamling.....	13
<b>3</b>	Udvikling og samarbejde mellem PPR og dagtilbud.....	15
3.1	Samarbejde mellem PPR og dagtilbud .....	15
3.2	Udvikling i ressourceforbrug og efterspørgsel efter opgavetyper.....	17
3.3	Opsamling.....	19
<b>4</b>	Brugen af PPV'er og iværksættelse af støtte.....	20
4.1	Baggrund for iværksættelse af støtte i dagtilbud.....	20
4.2	Brugen af PPV'er på dagtilbudsområdet .....	21
4.3	Opsamling.....	23
<b>5</b>	Kommunens arbejde med børn i udsatte positioner og inkluderende børnefællesskaber .....	25
5.1	Udvikling i kommunernes arbejde med børn i udsatte positioner og inkluderende børnefællesskaber .....	25
5.2	Kommunernes målsætninger, prioriteringer og status for arbejdet med børn i udsatte positioner.....	28
5.3	Opsamling.....	31
<b>6</b>	Litteratur .....	33

<b>7</b>	Metodebilag.....	34
7.1	Formål og design .....	34
7.1.1	Metode.....	34
7.1.2	Udarbejdelse af spørgeskemaer .....	34
7.1.3	Populationsundersøgelse blandt PPR-ledere og dagtilbudsschefer.....	35
7.2	Datakvalitet og begrænsninger.....	36
<b>8</b>	Tabelbilag.....	38
8.1	Kapitel 2: Bilagstabeller .....	38
8.2	Kapitel 3: Bilagstabeller .....	42
8.3	Kapitel 4: Bilagstabeller .....	46
8.4	Kapitel 5: Bilagstabeller .....	48

# 1 Indledning

## 1.1 Formål og metode

EVA offentliggjorde i juni 2023 en undersøgelse af kommunernes pædagogisk-psykologiske rådgivning (PPR) på grundskoleområdet. Af undersøgelsen fremgik det, at PPR bruger en væsentlig del af deres tid og ressourcer på opgaver vedrørende dagtilbudsområdet. Det er imidlertid sparsomt, hvad der eksisterer af viden om PPR's samarbejde med dagtilbud<sup>1</sup>. For at skabe et bedre vidensgrundlag har Børne- og Undervisningsministeriet gennemført denne undersøgelse af samarbejdet mellem PPR og dagtilbud.

Undersøgelsen er gennemført fra d. 20. november til d. 4. december 2023 som en spørgeskemaundersøgelse blandt dagtilbudsschefer og PPR-ledere i danske kommuner og er repræsentativ på kommune-niveau. Undersøgelsen er gennemført med henblik på at levere en national afdækning af disse gruppers beskrivelser og vurderinger af samarbejdet mellem PPR og dagtilbud. Rapporten bygger hovedsageligt på deskriptive data. På enkelte områder vil undersøgelsen forholde sig til, hvorvidt samarbejdet mellem PPR og dagtilbud har forandret sig over tid baseret på respondenternes egne vurderinger.

Undersøgelsen er udformet og gennemført af Styrelsen for Undervisning og Kvalitet (STUK) i regi af VI-BUS – Vidensenhed for børn og unge med særlige behov – i samarbejde med Danmarks Evalueringsinstitut (EVA), som har bidraget med sparring på spørgeskemaundersøgelsen, herunder udformning af spørgsmål og svarkategorier (se Metodebilag) samt analyser af den indsamlede data.

### 1.1.1 Metode

Da formålet med undersøgelsen er en national afdækning af samarbejdet mellem PPR og dagtilbud, er undersøgelsen gennemført via et kvantitativt design, som består af to spørgeskemaer. Undersøgelsens datagrundlag baserer sig på følgende to datakilder:

- En spørgeskemaundersøgelse besvaret af 77 PPR-ledere i kommunerne
- En spørgeskemaundersøgelse besvaret af 62 dagtilbudsschefer i kommunerne

Det anvendte undersøgelsesdesign har til formål at tegne et bredt billede af karakteren og omfanget af samarbejdet mellem PPR-enheder og dagtilbud under den kommunale forsyning. Undersøgelsen giver indblik i udviklinger og mønstre på tværs af danske kommuner på dagtilbudsområdet. Det gælder både i relation til kommunernes behov for og efterspørgsel efter PPR's støtte samt kommunernes generelle udfordringsbillede på dagtilbudsområdet. Det er på baggrund af det valgte undersøgelsesdesign ikke muligt, at konkludere på, hvad de forskellige udviklinger eller forskelle i besvarelser mellem hhv. PPR-ledere og dagtilbudsschefer skyldes.

EVA har undersøgt repræsentativiteten af data for de deltagende PPR-ledere og dagtilbudsschefer i spørgeskemaundersøgelsen ved at sammenholde fordelingerne af udvalgte baggrundskarakteristika med fordelingerne af tilsvarende karakteristika i populationen. De valgte baggrundsparemetre er 1) kommunetype<sup>2</sup> og 2) andel af udsatte børn og unge mellem 0 og 17 år<sup>3</sup>. Analysen viste, at data er repræsentativ, hvorfor data ikke er vægget.

EVA har desuden bidraget med analyser af sammenhænge mellem respondenternes besvarelser i spørgeskemaet baseret på Chi<sup>2</sup>-test. Antallet af spørgeskema-besvarelser i undersøgelsen sætter imidlertid

---

<sup>1</sup> Kousholt, Dorte og Anne Morin (2023): Samarbejde mellem PPR og skole, DPU og Aarhus Universitetsforlag.

<sup>2</sup> Kommunetype er inddelt i overensstemmelse med Danmarks Statistiks metode, der er beskrevet nærmere her: <https://www.dst.dk/da/Statistik/dokumentation/nomenklaturer/kommunegrupper>. Af hensyn til antallet af besvarelser i denne undersøgelse er hovedstadskommuner og storbykommuner lagt sammen.

<sup>3</sup> Til opgørelsen anvendes Danmarks Statistik BU43: Børn og unge der modtager støtte pr. 31. december 2022 (andel af 0-17-årige) efter område, foranstaltning og alder. Beskrevet nærmere her: <https://www.dst.dk/da/Statistik/dokumentation/statistikdokumentation/forebyggende-foranstaltninger-til-udsatte-boern-og-unge>.

en begrænsning for, hvilke sammenhængsanalyser der meningsfuldt kan foretages, samt hvor stor betydning disse sammenhænge skal tillægges, da selv små ændringer i besvarelser vil kunne påvirke de observerede sammenhænge. Desuden gælder det, at sammenhængene netop kun er sammenhænge mellem besvarelser, og at det ikke er muligt at konkludere om kausale forhold.

I læsningen af rapporten er det vigtigt at holde sig for øje, at der ikke er fuldstændig overlap mellem hvilke kommuner PPR-lederne og dagtilbudsscheferne, som har besvaret spørgeskemaet, kommer fra. Som det fremgår af tabel 1.1 er 50 af landets 98 kommuner repræsenteret ved både en PPR-leder og en dagtilbudsschef i undersøgelsen. Fem af landets kommuner er ikke repræsenteret ved besvarelser fra hverken en PPR-leder eller en dagtilbudsschef. De resterende 43 kommuner er repræsenteret ved enten en PPR-leder eller en dagtilbudsschef. Det vil sige, at 93 af landets kommuner er repræsenteret i undersøgelsen. Da der er udsendt et spørgeskema til PPR-ledere og et andet til dagtilbudsschefer, præsenteres deres besvarelser i forskellige figurer gennem rapporten med tydelig angivelse af, hvilken respondentgruppe der er tale om. Samtlige besvarelser kan findes i bilaget.

**Tabel 1.1**  
**Oversigt over kommunerepræsentation i undersøgelsen**

	Antal kommuner	Procent af alle kommuner
Repræsenteret v. PPR-leder	80	82%
Repræsenteret v. dagtilbudsschef	62	63%
Repræsenteret v. både PPR-leder og dagtilbudsschef	50	51%
Ikke repræsenteret v. PPR-leder eller dagtilbudsschef	5	5%

Note: Fanø, Læsø, Samsø og Ærø Kommune er underlagt andre kommuners PPR-enheder og tæller med i antal kommuner såfremt den kommune, som deres PPR er underlagt, er repræsenteret.

For en mere udførlig beskrivelse af metoden bag undersøgelsen, udformningen af spørgeskemaerne samt styrker og begrænsninger henvises til Metodebilag.

## 1.2 Repræsentativitet og respondenter

Undersøgelsen er fuldt besvaret af 62 dagtilbudsschefer og 77 PPR-ledere (én PPR-leder er frafaldet til sidst i spørgeskemaet, hvorfor der ved nogle figurer står 78 PPR-ledere). Forud for analysen er det blevet undersøgt, hvorvidt data for de deltagende PPR-ledere og dagtilbudsschefer er repræsentative. Dette gøres ved at sammenholde fordelingerne af udvalgte baggrundsparemetre blandt besvarelserne med fordelingerne af tilsvarende parametre i populationen. De valgte parametre er hhv. kommunetype og kommunernes andel af udsatte børn og unge i alderen 0–17 år. Analysen viser, at det indsamlede spørgeskemadata for PPR-ledere og dagtilbudsschefer er repræsentativt ift. kommunetype og andel af udsatte børn og unge. Ingen af parametrene er signifikant forskellige på et 5% signifikansniveau. Det vil sige, at kommunerne, som deltager i undersøgelsen, ikke afviger fra den samlede population af kommuner på de udvalgte parametre og undersøgelsen vurderes derfor repræsentativ (se resultater fra repræsentativitetsundersøgelsen i Metodebilag).

Undersøgelsen har desuden indsamlet oplysninger om ancienniteten blandt de deltagende PPR-ledere og dagtilbudsschefer. Tabel 1.2 viser, at PPR-lederne, som har besvaret spørgeskemaet, i gennemsnit har været ansat som PPR-leder i 5,2 år. PPR-ledernes anciennitet varierer fra under ét år til 29 år. Der er derfor tale om en gruppe med meget varierende erfaring. Et tilsvarende billede ses blandt dagtilbudsscheferne, hvor erfaringen blandt de deltagende dagtilbudsschefer varierer fra under ét år til 25 år. Den gennemsnitlige anciennitet i stillingen er 5 år. For begge grupper gælder det imidlertid, at der er flere respondenter med mindre end fem års anciennitet end over.

**Tabel 1.2**  
**Anciennitet for PPR-ledere og dagtilbudschefer i undersøgelsen**

	PPR-ledere	Dagtilbudschefer
Gennemsnitlig anciennitet	5,2 år	5 år
Median anciennitet	4 år	4 år
Spredning i anciennitet	0 – 29 år	0 – 25 år
Total antal besvarelser	78	62

Note: N= 78. PPR-ledere og 62 dagtilbudschefer. Spørgsmålet stillet: "Hvad er din anciennitet i stilling som dagtilbudschef/PPR-leder (eller tilsvarende funktion) i hele år?"

### 1.3 Resume af hovedresultater

Undersøgelsen viser, at **samarbejdet med dagtilbud udgør en væsentlig del af PPR-enhedernes arbejde**. De fleste af PPR-lederne vurderer, at PPR-medarbejderne i gennemsnit årligt bruger 20–50% af deres tid på dagtilbudsområdet. 42% af PPR-lederne angiver, at der bruges 31–40% af medarbejdernes tid på dagtilbudsområdet. Det er særligt opgaver, der fokuserer på specifikke børn, som PPR-medarbejderne bruger deres tid på, mens arbejdet med inkluderende børnefællesskaber fylder relativt mindre. Det gælder ligeledes, at de kommuner som angiver, at de bruger mere end 30% af deres tid på dagtilbuddene også bruger mere tid på overgangen fra dagtilbud til skole.

**Behovet for samarbejde mellem PPR og dagtilbud er stigende.** Henholdsvis 85% af PPR-lederne og 79% af dagtilbudscheferne angiver, at der er enten *lidt større* eller *markant større* behov for opgaver i forbindelse med individuel udredning samt rådgivning, supervision og sparring om specifikke børn i dagtilbudsalderen. Omtrent 75% af PPR-lederne og dagtilbudscheferne peger desuden på et større behov for rådgivning, supervision eller sparring om indsatser målrettet dagtilbuddenes arbejde med inkluderende børnefællesskaber, mens 71% af både PPR-lederne og dagtilbudscheferne peger på et større behov for udarbejdelse af psykologiske pædagogiske vurderinger (PPV'er). 50% af PPR-lederne vurderer desuden, at PPR bruger flere ressourcer på dagtilbudsområdet end for tre år siden.

Besvarelserne viser endvidere, at **kommunerne vægter et tæt kendskab mellem PPR og dagtilbuddene højt**. 84% af dagtilbudscheferne angiver, at de arbejder systematisk med at skabe et tæt kendskab mellem PPR og det pædagogiske personale i dagtilbuddene, mens 79% angiver, at de arbejder med at skabe kontinuitet i, hvilke medarbejdere som har kontakt med dagtilbuddene. Det foregår oftest ved faste møder på leder- eller medarbejderniveau, eller ved møder som aftales efter behov. 44% angiver, at samarbejdet er organiseret ved fast tilstedeværelse af en PPR-medarbejder i dagtilbuddene.

Besvarelserne viser, at en **stor andel af PPR-lederne (84%) og dagtilbudscheferne (69%) oplever en stigning i andelen af børn i mistrivsel**. Henholdsvis 94% af PPR-lederne og 80% af dagtilbudscheferne tilkendegiver således, at der er kommet flere henvendelser om børn i mistrivsel i dagtilbud de seneste tre år fra det pædagogiske personale i dagtilbud. Desuden angiver 75% af PPR-lederne og 63% af dagtilbudscheferne, at der kommet flere henvendelser fra forældre, som ønsker støtte til deres barn.

Henholdsvis 74% af PPR-lederne og 67% af dagtilbudscheferne vurderer i øvrigt, at der kommet en øget efterspørgsel efter udarbejdelse af PPV'er. 81% af PPR-lederne angiver, at efterspørgslen efter PPV'er oftest kommer fra dagtilbuddene. **Kommunernes brug af PPV er imidlertid meget forskellige**. Der er stor variation i, hvor ofte kommunerne gør brug af en PPV, når det skal vurderes, om børn har brug for støtte. Ifølge PPR-lederne er det ikke altid en PPV, der danner grundlag for iværksættelse af støtte. 80% af PPR-lederne angiver, at det *i høj grad* eller *i nogen grad* er en grundig beskrivelse af barnet fra dagtilbuddet, der ligger til grund for iværksættelsen af støtteindsatser. Derudover danner en fælles handleplan for barnet eller en grundig beskrivelse fra PPR og/eller familieafdelingen ofte baggrund for iværksættelsen af støtte. At der ikke udarbejdes en PPV forud for iværksættelse af støtte, er altså ikke ensbetydende med, at der ikke har været et grundigt forarbejde.

Undersøgelsen viser endvidere, at **børn i udsatte positioner er et højt prioriteret område** i kommunerne. 87% af dagtilbudscheferne svarer, at **kommunerne har en målsætning om, at PPR skal fokusere på at skabe inkluderende børnefællesskaber** frem for det enkelte barn. Undersøgelsen viser

dog, at **kommunerne har udfordringer med at realisere denne målsætning**. Blot en femtedel af dagtilbudsscheferne angiver, at det nuværende samarbejde mellem dagtilbud og PPR i *høj grad* har fokus på inkluderende børnefællesskaber, mens en femtedel angiver, at samarbejdet i *lav grad* har fokus på inkluderende børnefællesskaber. Der fremgår desuden en forskel på, hvorvidt PPR-lederne og dagtilbudsscheferne er enige i, at dagtilbuddene i stigende grad arbejder systematisk med at udvikle inkluderende børnefællesskaber. Blandt PPR-lederne angiver 53%, at de er *meget enige* eller *enige*, men andelen er 82% for dagtilbudsscheferne.

Når dagtilbudsscheferne spørges til, hvad der hæmmer realiseringen af målsætningen om at skabe inkluderende børnefællesskaber, peger 73% på et øget fokus på børns individuelle udfordringer, mens 63% peger på manglende ressourcer. 81% peger desuden på en udvikling i de udfordringer, som børn og familier står i, herunder flere udfordringer i forhold til socio-emotionel udvikling og lignende.

Af resultaterne ses der en **positiv udvikling i vurderingen af dagtilbuddenes viden om, hvordan man hjælper børn i udsatte positioner**. Særligt dagtilbudsscheferne vurderer, at dagtilbuddene har opbygget større viden om, hvordan de understøtter trivsel, læring, udvikling og dannelse for børn i udsatte positioner. Til dette udsagn svarer 92% af dagtilbudsscheferne, at de er *meget enige* eller *enige*. Besvarelserne fra PPR-lederne er knap så positive, idet 48% er *meget enige* eller *enige*, mens 18% er *uene*. Der er imidlertid enighed i deres vurdering af, at **dagtilbuddene mangler kompetencer til at understøtte børn i udsatte positioner og skabe inkluderende børnefællesskaber**. En forklaring kan være, at mere viden hos dagtilbuddene om, hvordan de understøtter trivsel, læring, udvikling og dannelse for børn i udsatte positioner, også kan give en øget bevidsthed om kompetencebehov og deraf også eventuelle mangler i forhold til kompetencer.

## 1.4 Perspektivering

Det er sparsomt, hvad der eksisterer af viden om PPR's samarbejde med dagtilbud<sup>4</sup>. Denne spørgeskemaundersøgelse med fokus på PPR's samarbejde med dagtilbud er således en af de første af sin slags. Selvom undersøgelsen indeholder en række fund om samarbejdet, så er det naturligvis ikke muligt at give et fyldestgørende billede alene på baggrund af de to spørgeskemaer.

Det er vigtigt at have opmærksomhed på, at det med de indsamlede data er muligt at udlede mønstre i PPR-ledernes og dagtilbudsschefernes besvarelser, men ikke årsager til disse mønstre. Sådanne årsagsforklaringer vil kræve indsigter fra andre datakilder. Forståelsen for området vil kunne styrkes via kvalitative dataindsamlinger, som imidlertid ikke indgår i denne undersøgelse.

Ikke desto mindre peger undersøgelsens resultater på en række områder, som kunne være interessante at undersøge nærmere. Eksempelvis peger undersøgelsen på, at der er kommet en øget efterspørgsel på udarbejdelse af PPV'er på dagtilbudsområdet, selvom der ikke er et krav om brug af PPV i forhold til bevilling af støtte efter dagtilbudsloven, og at kommunernes anvendelse af PPV'er varierer betydeligt. Denne variation handler blandt andet om, hvor ofte kommunerne gør brug af PPV'er, og hvornår de danner grundlag for iværksættelse af støtte. Det kunne være relevant at undersøge – f.eks. ved hjælp af kvalitative metoder – hvorfor PPV'er i stigende grad efterspørges samt, hvorfor der er så store forskelle i, hvornår kommunerne udarbejder PPV'er.

Resultaterne viser, at kommunerne prioriterer et tæt samarbejde mellem PPR og dagtilbuddene højt samt en kontinuitet i forhold til, hvilke medarbejdere der har kontakt med dagtilbuddene. Det kunne med fordel belyses i detaljer, hvordan denne kontakt ser ud i praksis, eksempelvis ude på dagtilbudsschefernes stuer eller via møder.

Det kunne endvidere være relevant at undersøge, hvordan ressourcerne der bliver brugt på dagtilbuddene i højere grad kan målrettes dagtilbuddenes arbejde med inkluderende børnefællesskaber. I forlængelse heraf kunne det være interessant at se på, hvad der karakteriserer PPR's rådgivning, supervision og sparring med dagtilbuddene, og hvordan samarbejdet kan få et mere forebyggende sigte.

---

<sup>4</sup> Kousholt, Dorte og Anne Morin (2023): Samarbejde mellem PPR og skole, DPU og Aarhus Universitetsforlag.



## 2 Organiseringen af PPR i kommunen og PPR's opgaver i dagtilbuddene

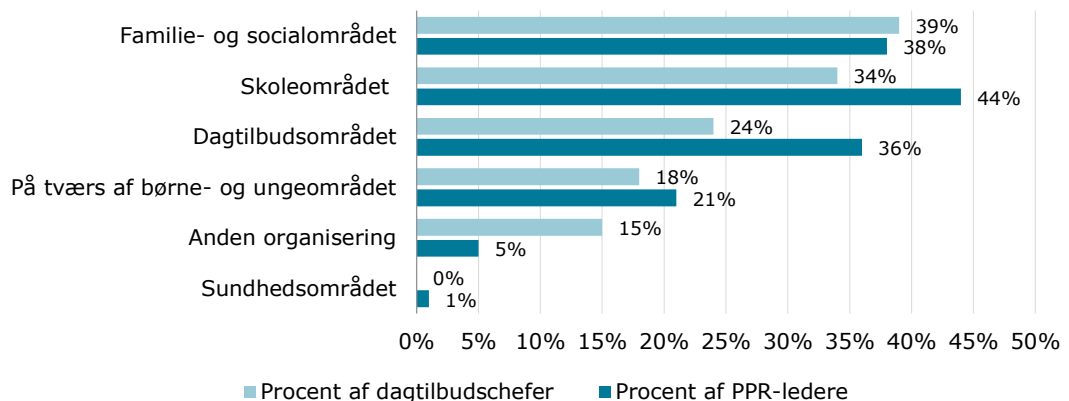
### 2.1 Organiseringen af PPR og PPR-medarbejderne

Dette afsnit belyser, hvor PPR er organisatorisk placeret i kommunen, samt hvilke faggrupper der er organiseret under PPR. Både PPR-ledere og dagtilbudsschefer er blevet spurgt til organiseringen af PPR og PPR-medarbejdere. Der indgår derfor svar fra begge grupper.

Af PPR-lederne angiver 69%, at PPR er en selvstændig enhed i kommunen med egen chef og budget. 58% af dagtilbudsscheferne angiver det samme (se Kapitel 2: Bilagstabeller). Variationen kan skyldes, at der ikke er et en-til-en overlap mellem de kommuner, som er repræsenteret i hhv. PPR-ledernes og dagtilbudsschefernes besvarelser, jf. tabel 1.1.

PPR-lederne og dagtilbudsscheferne er blevet spurgt til, hvor PPR organisatorisk er forankret i kommunen (se figur 2.1). Begge gruppers besvarelser viser, at PPR hovedsageligt er organisatorisk forankret på skoleområdet og familie- og socialområdet og i lidt mindre grad på dagtilbudsområdet. 44% af PPR-lederne svarer, at PPR er organisatorisk forankret på skoleområdet, det tilsvarende gælder for 34% af dagtilbudsscheferne. Henholdsvis 38% og 39% af PPR-lederne og dagtilbudsscheferne svarer, at PPR er organisatorisk forankret på familie- og socialområdet. Med hensyn til hvorvidt PPR er forankret i dagtilbudsområdet, er der variation i de to gruppers besvarelser. 36% af PPR-lederne svarer, at PPR er organisatorisk forankret sammen med dagtilbudsområdet, mens 24% af dagtilbudsscheferne angiver dette.

**Figur 2.1**  
Svar fra PPR-ledere og dagtilbudsschefer. Organisatorisk forankring af PPR i kommunerne.

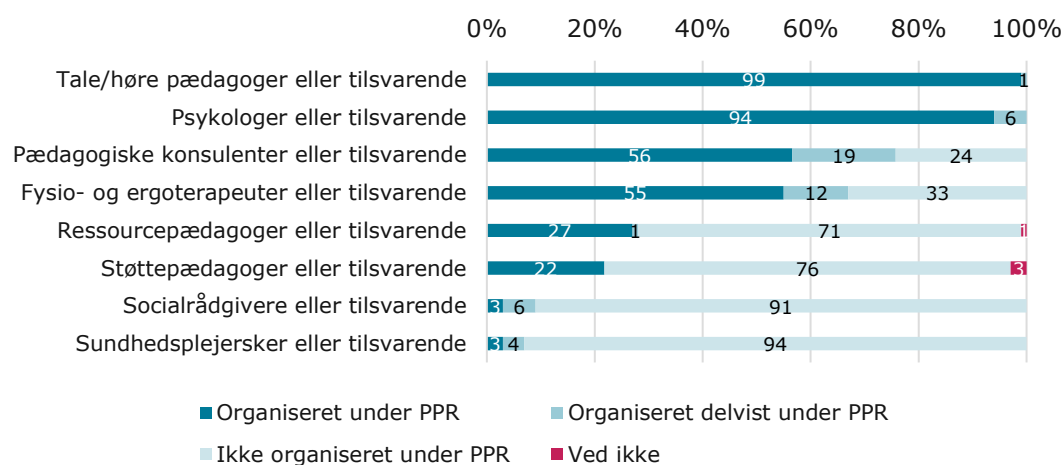


Note: N = 78. PPR-ledere og 62 dagtilbudsschefer. Spørgsmålet stillet: "Hvor er PPR forankret organisatorisk i jeres kommune? (sæt gerne flere kryds)"

Dagtilbudsscheferne og PPR-lederne er blevet bedt om at svare på, om diverse faggrupper er organiseret *helt* eller *delvist* under PPR eller andre steder i forvaltningen (dvs. ikke under PPR). Figur 2.2 og 2.3 viser, at kommunernes PPR-enheder typisk består af flere faggrupper. Det er dog særligt psykologer og tale/høre pædagoger, der er organiseret *helt* under PPR. 94% af PPR-lederne og 98% af dagtilbudsscheferne angiver, at psykologer er *helt* organiseret under PPR. Tilsvarende angiver 99% af PPR-lederne og 90% af dagtilbudsscheferne, at tale/høre pædagoger er organiseret *helt* under PPR.

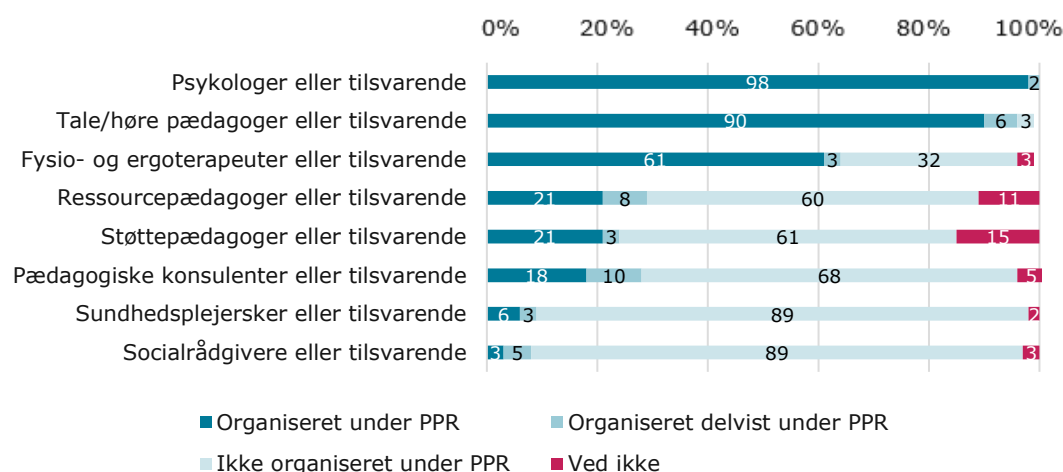
Af besvarelsene fra både PPR-lederne og dagtilbudsscheferne fremgår det desuden, at socialrådgivere og sundhedsplejersker i ganske få tilfælde er organiseret *helt* eller *delvist* under PPR. Ressource- og støttepædagoger er i lidt større omfang organiseret under PPR (21–27% af kommunerne), men er hovedsagligt organiseret andre steder i forvaltningen.<sup>5</sup>

**Figur 2.2**  
Svar fra PPR-ledere. Organisering af faggrupper i PPR.



Note: N = 78. Spørgsmålet stillet: "Er følgende faggrupper organiseret helt eller delvist under PPR?"

**Figur 2.3**  
Svar fra dagtilbudsschefer. Organisering af faggrupper.



Note: N = 62. Spørgsmålet stillet: "Er følgende faggrupper organiseret helt eller delvist under PPR?"

Der er foretaget en analyse af, hvorvidt der er sammenhæng mellem besvarelsene omhandlende PPR's forankring i kommunen og de forskellige faggruppers organisering. Denne analyse viser, at:

- Støttepædagoger oftere er *helt* eller *delvist* organiseret under PPR i de kommuner, hvor PPR er forankret i dagtilbudsområdet<sup>6</sup>.
- I de kommuner hvor PPR er forankret i dagtilbudsområdet, er støttepædagoger i 39% af tilfældene organiseret i PPR. Dette gælder kun for 12% i de kommuner, hvor PPR ikke er forankret i dagtilbudsområdet.

<sup>5</sup> Besvarelsene fra PPR-ledere og dagtilbudsschefer giver et forskelligartet billede af, hvor pædagogiske konsulenter er organisatorisk placeret i kommunen. Det er ikke særskilt behandlet her, idet besvarelsene tyder på, at der ikke er en ensartet forståelse blandt respondenterne af spørgsmålet. Procenterne fremgår af bilaget.

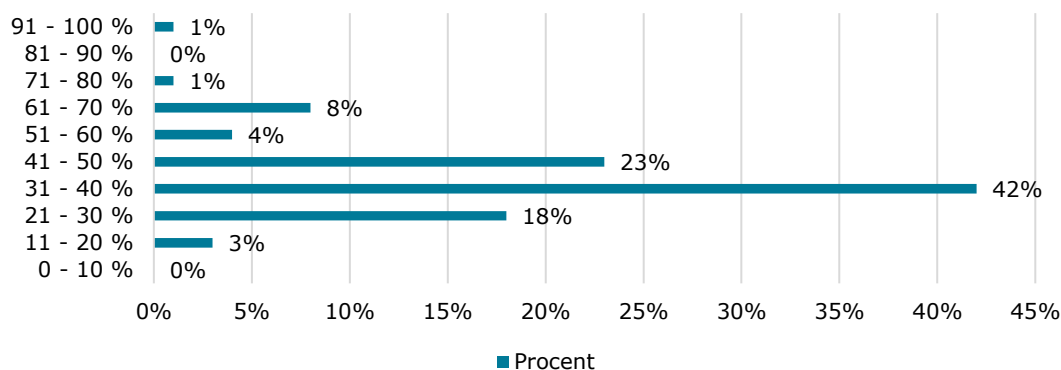
<sup>6</sup> N=78. Chi2-test med p-værdi på 0,014.

## 2.2 Omfang og typer af opgaver for PPR i dagtilbud

I dette afsnit beskrives, i hvilket omfang PPR bruger ressourcer på opgaver på dagtilbudsområdet, samt hvilke opgaver der særligt driver PPR's ressourceforbrug på dagtilbudsområdet.

PPR-lederne har angivet, hvor stor en andel af PPR-medarbejdernes tid, de skønner, at der i gennemsnit bruges på børn i dagtilbud årligt. Figur 2.4 viser, at 42% af PPR-lederne angiver, at medarbejderne bruger 31–40% af deres tid på børn i dagtilbud. 23% angiver, at der bruges 41–50%, mens 18% angiver, at der bruges 21–30%.

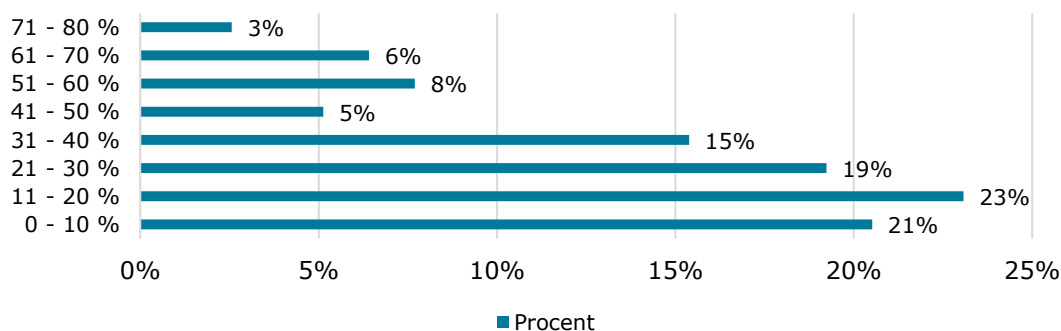
**Figur 2.4**  
Svar fra PPR-ledere. Andel af PPR-medarbejdernes tid i gennemsnit over et år brugt på børn i dagtilbud (dagpleje, vuggestue, børnehave).



Note: N = 78. Spørgsmål stillet: "Hvor stor en andel af PPR-medarbejdernes tid skønner du i gennemsnit bruges over et år på børn i dagtilbud (dagpleje, vuggestue, børnehave)?"

For at få et indblik i, hvad PPR-medarbejderne bruger tid på i dagtilbuddene, er PPR-lederne blevet bedt om at angive, hvor mange ressourcer der bruges på børnenes overgang fra dagtilbud til skole. Figur 2.5 viser, at 22% af PPR-lederne angiver, at mere end 40% af den tid, PPR-medarbejderne bruger på dagtilbud, bruges på opgaver forbundet med børns overgang til skole. 44% angiver, at 0–20% af medarbejdernes tid bruges på disse opgaver, mens 19% angiver, at der bruges 21–30%. 15% angiver, at der bruges 31–40%. Opgaver i overgangen fra dagtilbud til skole er dermed en stor del af PPR's opgaver i samarbejdet med dagtilbud. PPR's opgaver i dagtilbuddene er dog langt fra begrænset til overgangen til skolen. Det fremgår tilmed, at der er variation på tværs af kommunerne i forhold til, hvor stor en opgave overgangen fra dagtilbud til skole udgør for PPR-medarbejderne.

**Figur 2.5**  
Svar fra PPR-ledere. Andel af PPR-medarbejdernes tid i dagtilbud brugt på opgaver forbundet med børns overgang til skole i gennemsnit over et år.



Note: N = 78. Spørgsmål stillet: "Hvor stor en andel af PPR-medarbejdernes tid i dagtilbuddene skønner du i gennemsnit bruges over et år på opgaver forbundet med børns overgang til skole?"

I forlængelse af ovenstående er det undersøgt, hvorvidt der er sammenhæng mellem PPR medarbej- dernes samlede tidsforbrug i dagtilbud og tiden brugt på børns overgang til skole. Disse sammen- hængsanalyser fremgår af tabel 2.2. Kommuner, der bruger mere tid på opgaver i dagtilbud (over 30% af PPR's tid), bruger også mere tid på opgaver forbundet med børns overgang til skole sammenlignet med kommuner, der bruger under 30% af deres tid på dagtilbudsområdet. Som det fremgår af tabellen, bruger 75% af de kommuner, der bruger max 30% af deres tid på dagtilbudsområdet, max 20% af de- res til på opgaver forbundet med børns overgang til skole. Det samme gælder 25% af de kommuner, der bruger over 30% af deres tid på dagtilbud. Dette peger i retningen af, at det særligt er opgaver for- bundet med overgangen til skole, som driver tidsforbruget.

**Tabel 2.2**

**Svar fra PPR-ledere. Andelen af kommuner hvor PPR-medarbejderne bruger mindre end 20 pct. af deres tid i dagtilbuddene på børns overgang til skole. Fordelt på hvor meget tid PPR-medarbejderne i gennemsnit bruger på børn i dagtilbud.**

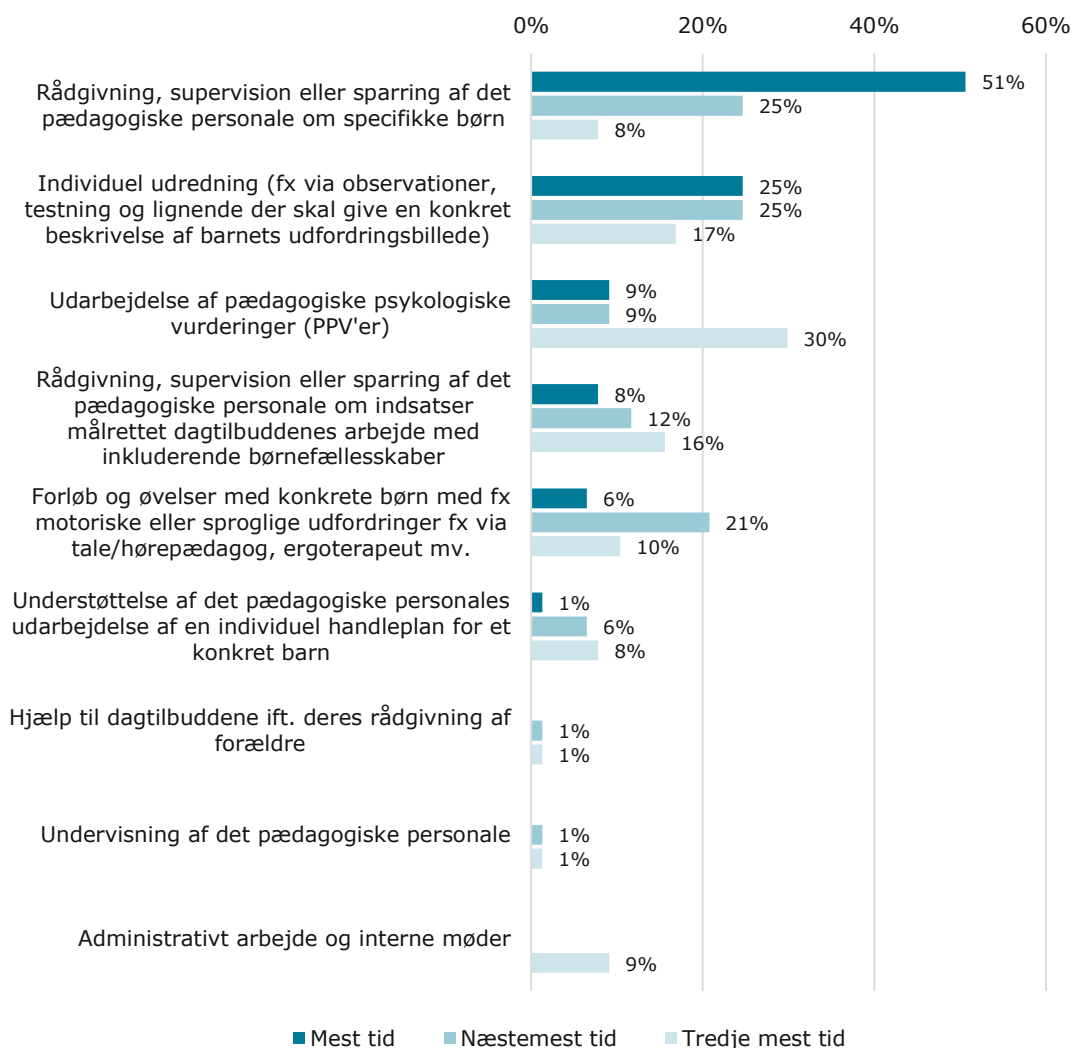
	PPR-medarbejderne bruger max 20% af deres tid til dag- tilbuddene på opgaver for- bundet med børns overgang til skole	PPR-medarbejderne bruger mere end 20% af deres tid til dagtilbuddene på opga- ver forbundet med børns overgang til skole	Total
PPR-medarbejderne bruger max 30% af deres tid på børn i dagtilbud	75 %	25 %	100 %
PPR-medarbejderne bruger over 30% af deres tid på børn i dagtilbud	35 %	65 %	100 %

Note: N = 78. Chi2-test med p-værdi på 0.004.

PPR-lederne er blevet bedt om at vurdere, hvilke opgaver PPR-medarbejderne bruger hhv. *mest*, *næst- mest* og *tredje mest* tid på i dagtilbuddene. Som det fremgår af figur 2.6, er det klart opgaven med råd- givning, supervision eller sparring af det pædagogiske personale om specifikke børn, der fylder mest. 51% af PPR-lederne angiver, at der bruges mest tid på denne opgave. Desuden fremgår det, at indivi- duel udredning udgør en stor del af PPR-medarbejdernes tid i dagtilbuddene. Der bruges også en del tid på udarbejdelse af PPV'er, forløb og øvelser med konkrete børn med f.eks. motoriske eller sproglige udfordringer samt rådgivning, supervision eller sparring af det pædagogiske personale om indsatser målrettet dagtilbuddenes arbejde med inkluderende børnefællesskaber.

Opgaver som undervisning af det pædagogiske personale, administrativt arbejde og interne møder samt understøttelse af det pædagogiske personales udarbejdelse af individuel handleplan for et kon- kret barn udgør derimod relativt lidt af PPR-medarbejdernes tid i dagtilbuddene. Samlet set peger be- svarelsene på, at det særligt er opgaver, der angår specifikke børn, som PPR-medarbejderne bruger tid på i dagtilbuddene, mens arbejdet med inkluderende børnefællesskaber fylder relativt mindre.

**Figur 2.6**  
Svar fra PPR-ledere. Typer af opgaver i dagtilbud, som PPR bruger tid på.



Note: N = 77. Spørgsmål stillet: "Hvilke af følgende opgavetyper skønner du, at PPR-medarbejderne i gennemsnit bruger mest tid på i dagtilbuddene i løbet af et år?"

## 2.3 Støtte i dagtilbud

Det har været en del af ambitionerne i nærværende undersøgelse at afdække omfanget af børn, der modtager støtte i dagtilbuddene efter dagtilbudslovens § 4, stk. 2. Dataene giver imidlertid ikke et klart billede heraf. Flere dagtilbudsschefer skriver således i deres bemærkning til spørgsmålet, at de kun kan svare på antallet af børn, hvor der har været en egentlig visitation i forvaltningen. Andre gør opmærksom på, at de har angivet nul i besvarelsen, da de ikke har noget præcist tal.

## 2.4 Opsamling

Undersøgelsen viser, at PPR i omkring to-tredjedele af de deltagende kommuner er organiseret som en selvstændig enhed, og at PPR primært er forankret sammen med skole- og dagtilbudsområdet samt familie- og socialområdet. Det er i størst omfang psykologer og tale/hørepedagoger, der er organiseret helt under PPR. Hertil er fysio- og ergoterapeuter også i overvejende grad organiseret under PPR.

Resultaterne peger desuden på, at PPR-medarbejderne i de fleste kommuner i gennemsnit årligt bruger 20–50% af deres tid på dagtilbudsområdet. 42% af PPR-lederne angiver, at der bruges 31–40% af medarbejdernes tid på dagtilbudsområdet.

Resultaterne viser endvidere, at en del af denne tid bliver brugt på opgaver forbundet med overgangen fra dagtilbud til skole, og at det særligt er opgaver forbundet med overgangen, som driver tidsforbruget. Hvor meget tid der bruges på dette, varierer på tværs af kommunerne, men få kommuner angiver, at der bruges mere end 40% af medarbejdernes tid på disse opgaver. PPR-ledernes besvarelser viser, at det særligt er opgaver, der angår specifikke børn, at PPR-medarbejderne bruger tid på i dagtilbuddene, mens arbejdet med inkluderende børnefællesskaber fylder relativt mindre.

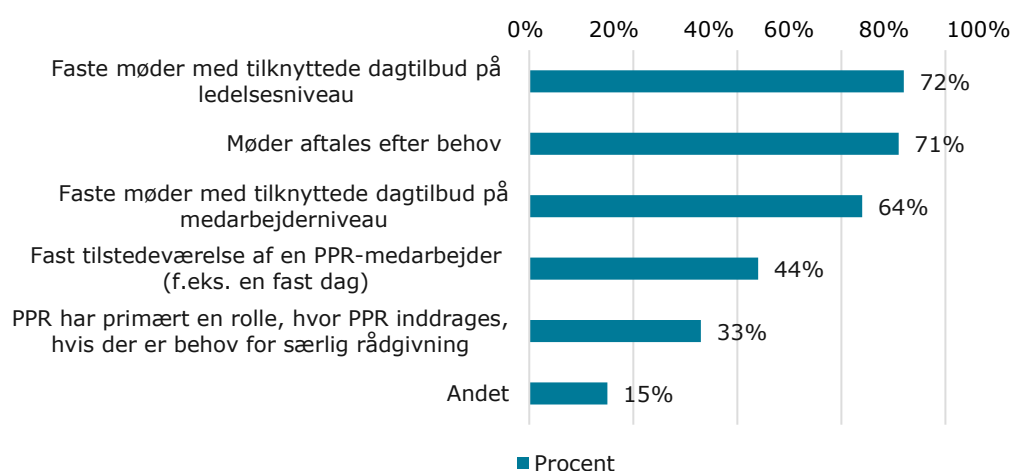
### 3 Udvikling og samarbejde mellem PPR og dagtilbud

#### 3.1 Samarbejde mellem PPR og dagtilbud

Det følgende afsnit belyser, hvilke organiseringsformer der benyttes i samarbejdet mellem PPR og dagtilbuddene, hvad der arbejdes systematisk med i dette samarbejde, og hvor samarbejdet støder på udfordringer. I spørgeskemaet er PPR-lederne blevet spurgt til, hvordan samarbejdet mellem dagtilbuddene og PPR typisk er organiseret. Fordelingen af besvarelserne fremgår af figur 3.1.

PPR-lederne har kunnet angive flere svar, hvorfor det typiske billede for mange af kommunerne er en blanding af organiseringsformerne. Figur 3.1 viser, at de mest anvendte samarbejdsformer er faste møder på enten ledelsesniveau (72%) eller medarbejderniveau (64%), men også at møderne mange steder aftales efter behov (71%). 44% af PPR-lederne angiver desuden, at samarbejdet er organiseret ved fast tilstedeværelse af en PPR-medarbejder i dagtilbuddene. 15% har svaret, at samarbejdet er organiseret på anden vis end de oplyste muligheder, og i det tilhørende åbne svarfelt oplystes en række andre samarbejdsformer. Der nævnes bl.a. målrettede interventioner på stuerne, praksisforløb med fokus på kompetenceudvikling, konsultativt samarbejde på f.eks. konferencer og en række andre tiltag.

**Figur 3.1**  
Svar fra PPR-ledere. Den typiske organisering af samarbejdet mellem PPR og dagtilbud.



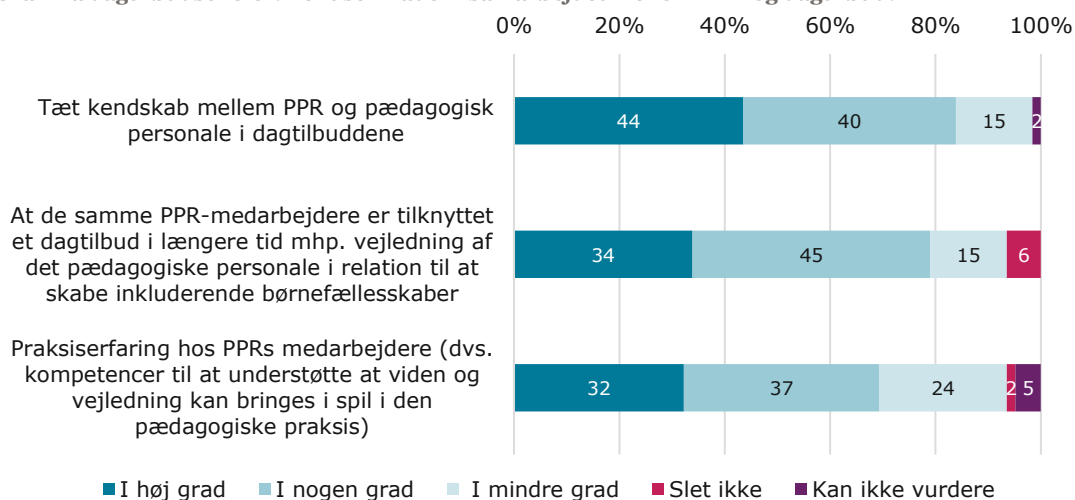
Note: N = 78. Spørgsmål stillet: "Hvordan er samarbejdet mellem PPR og dagtilbud typisk organiseret? Sæt gerne flere kryds". Respondenterne har haft mulighed for at vælge flere svar, og %satserne illustrerer derfor hvor mange af de 78 respondenter, der har valgt de forskellige svar.

Dagtilbudsscheferne har angivet, hvorvidt de arbejder systematisk med en række elementer i deres samarbejde mellem dagtilbuddene og PPR. Figur 3.2 viser, at kommunerne vægter alle tre oplyste elementer højt i samarbejdet, da relativt få dagtilbudsschefer generelt angiver, at de *slet ikke* eller kun *i mindre grad* arbejder med elementerne. Særligt faktorerne om kontinuitet i samarbejdsrelationerne og kendskab mellem medarbejderne fremstår som vigtige, da hhv. 84% og 79% af dagtilbudsscheferne angiver, at de *i høj grad* eller *i nogen grad* arbejder systematisk med at have et tæt kendskab mellem PPR og pædagogisk personale i dagtilbuddene, og at de samme PPR-medarbejdere er tilknyttet et dagtilbud i længere tid. Desuden angiver 69%, at de *i høj grad* eller *i nogen grad* arbejder med at opbygge

praksiserfaring hos PPR's medarbejdere. 24% oplever, at man *i mindre grad* arbejder systematisk med dette.

**Figur 3.2**

**Svar fra dagtilbudsschefer. Fokusområder i samarbejdet mellem PPR og dagtilbud.**



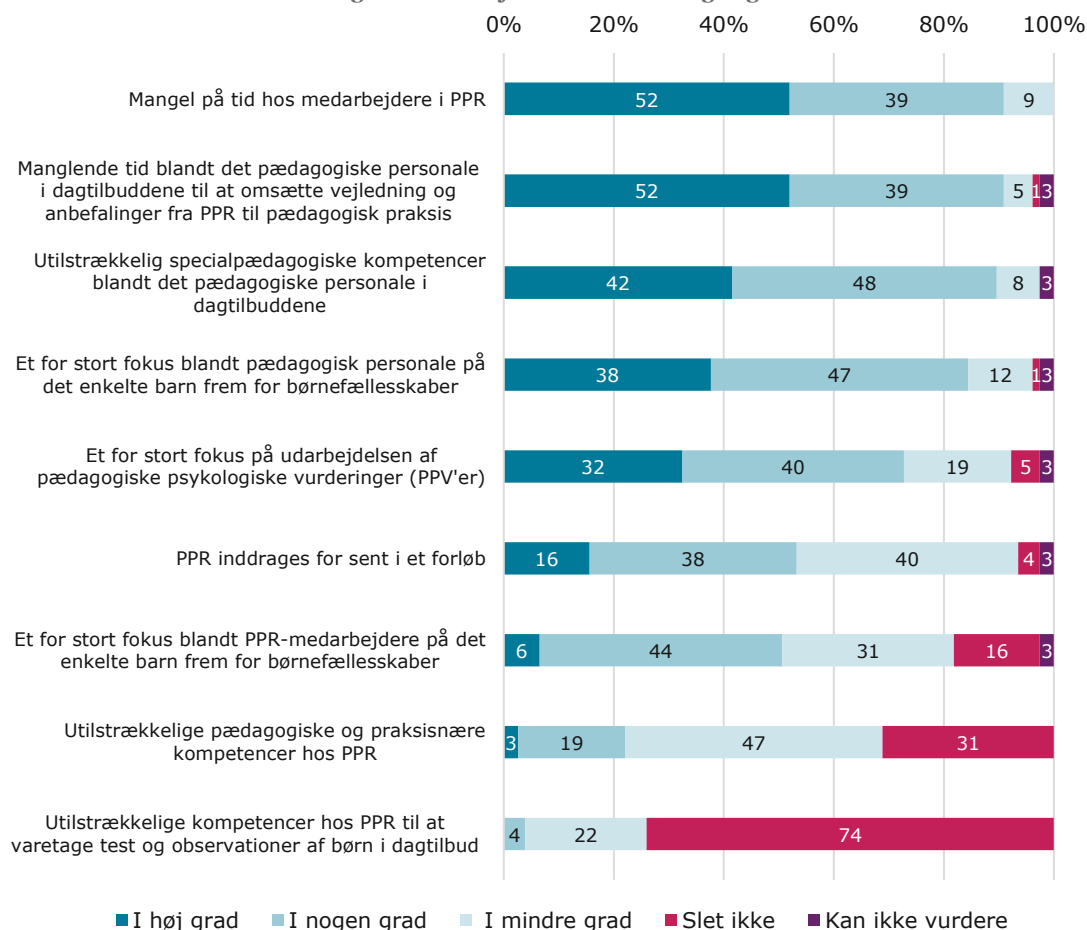
Note: N = 62. Andele i procent. Spørgsmål stillet: "I hvilken arbejder I systematisk med følgende i samarbejdet mellem PPR og dagtilbuddene?".

PPR-lederne er blevet bedt om at forholde sig til samarbejdet mellem PPR og dagtilbuddene med fokus på, i hvor høj grad de oplever forskellige elementer som udfordrende for samarbejdet. Figur 3.3 viser, at der særligt er fem af de oplyste udfordringer, der set fra PPR-ledernes perspektiv gør sig gældende i samarbejdet, som vist nedenfor:

- 52% oplever, at der *i høj grad* er en udfordring med manglende tid hos medarbejdere i PPR.
- 52% oplever, at der *i høj grad* er en udfordring med manglende tid hos det pædagogiske personale i dagtilbuddene til at omsætte anbefalinger og vejledning fra PPR til pædagogisk praksis.
- 42% oplever, at der *i høj grad* er udfordringer med utilstrækkelige specialpædagogiske kompetencer blandt det pædagogiske personale i dagtilbuddene.
- 38% oplever, at der *i høj grad* er udfordringer med et for stort fokus på det enkelte barn frem for børnefællesskabet hos det pædagogiske personale i dagtilbuddene.
- 32% oplever, at der *i høj grad* er udfordringer med et for stort fokus på udarbejdelse af PPV'er.



**Figur 3.3**  
Svar fra PPR-ledere. Udfordringer i samarbejdet mellem PPR og dagtilbud.



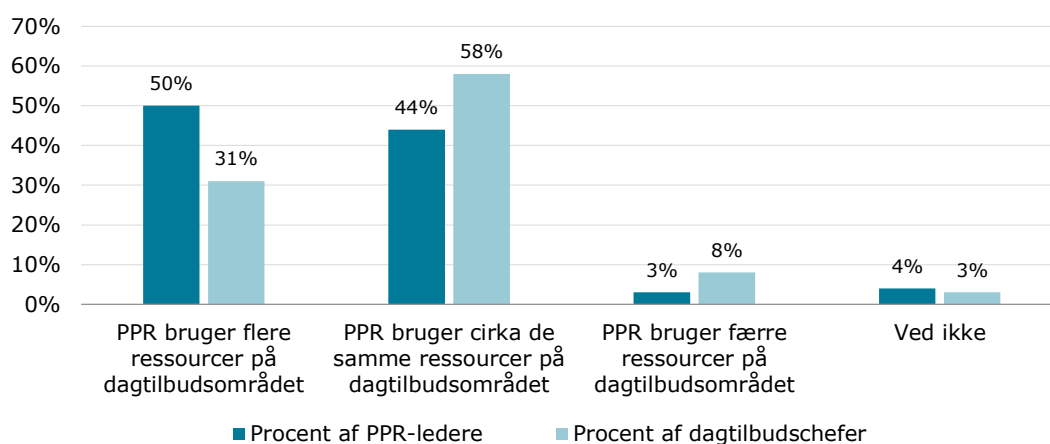
Note: N = 77. Andele i procent. Spørgsmål stillet: "I hvilken grad gør følgende udfordringer sig pt. gældende i samarbejdet mellem PPR og dagtilbud i din kommune?".

## 3.2 Udvikling i ressourceforbrug og efterspørgsel efter opgavetyper

Dette afsnit viser udviklingen i kommunerne de seneste tre år vedrørende PPR-ledernes og dagtilbudsschefernes oplevelse af PPR's ressourceforbrug på dagtilbudsområdet samt dagtilbuddenes behov for støtte fra PPR.

Figur 3.4 viser, at der er en smule variation i hhv. PPR-ledernes og dagtilbudsschefernes vurdering af udviklingen i PPR's ressourceforbrug. Hvor 50% af PPR-lederne vurderer, at PPR bruger flere ressourcer i dag sammenlignet med for tre år siden, gør dette sig gældende for 31% af dagtilbudsscheferne. Størstedelen af dagtilbudsscheferne (58%) mener, at PPR bruger ca. de samme ressourcer på dagtilbudsområdet som for tre år siden, mens andelen af PPR-ledere, der angiver dette, er 44%. Der er en meget lille andel af dagtilbudsschefer og PPR-ledere, som angiver, at PPR bruger færre ressourcer på dagtilbudsområdet.

**Figur 3.4**  
Svar fra PPR-ledere og dagtilbudsschefer. Oplevet udvikling af PPR's brug af ressourcer på dagtilbudsområdet de seneste tre år.



Note: N = 78. PPR-ledere og 62 dagtilbudsschefer. Andele i procent. Spørgsmål stillet "Hvordan oplever du, at PPR's brug af ressourcer på dagtilbudsområdet har udviklet sig over de seneste tre år?".

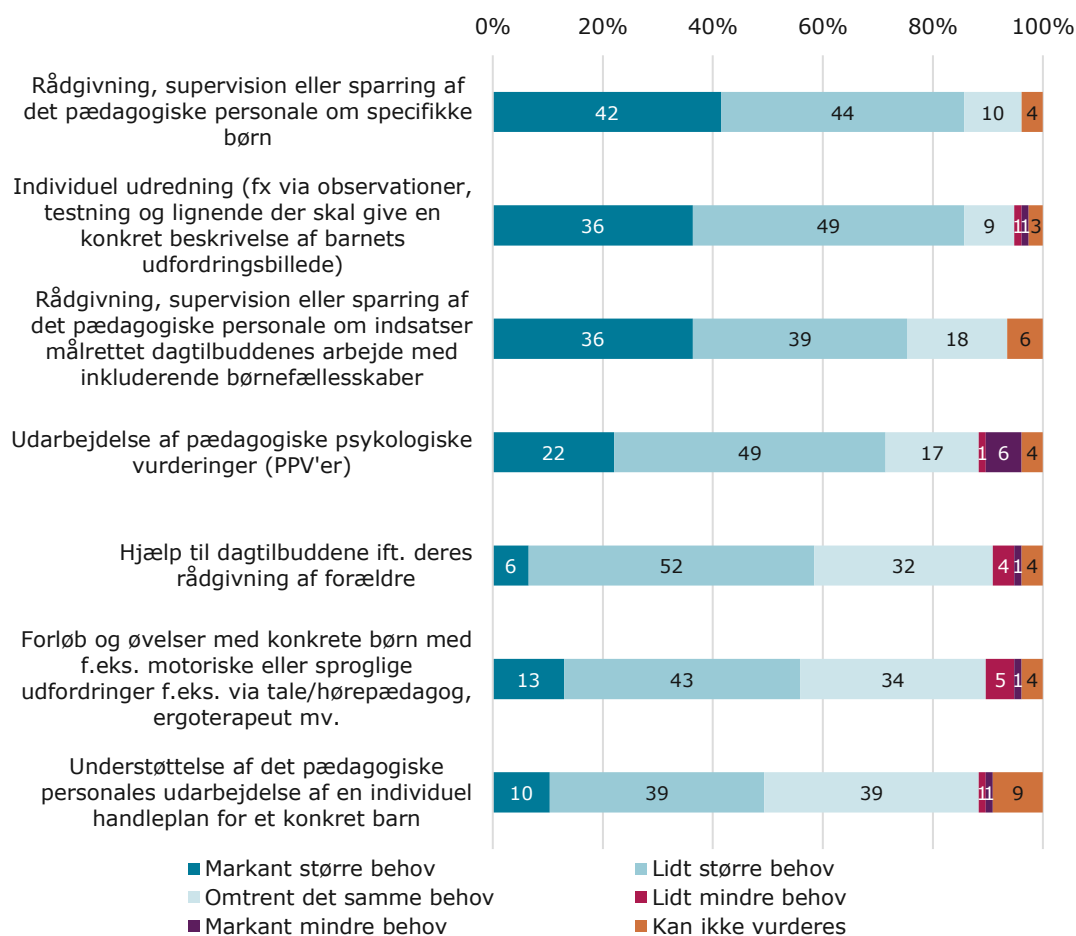
For at få et indblik i udviklingen i samarbejdet mellem PPR og dagtilbuddene, er PPR-lederne og dagtilbudsscheferne blevet spurgt ind til, hvordan de vurderer, at dagtilbuddenes behov for PPR's hjælp til en række indsatser og aktiviteter har udviklet sig de seneste tre år. I det følgende er det kun besvarelsenerne fra PPR-lederne, der er præsenteret i en figur (se figur 3.5), da dagtilbudsschefernes besvarelser i overvejende grad fordeler sig tilsvarende (Se Bilagstabel 3.6 for dagtilbudsschefernes besvarelser).

På tværs af de to målgrupper tegner sig et overvejende ensartet mønster for den oplevede udvikling, hvor nærmest ingen angiver, at der de seneste tre år er *lidt mindre behov* eller *markant mindre behov* for de oplyste aktiviteter og indsatser. Dette peger på, at dagtilbuddenes behov for PPR's støtte vurderes af begge målgrupper at være steget de seneste tre år.

PPR-lederne og dagtilbudsscheferne er enige om, at det især er fire af de syv oplyste aktiviteter/indsatser, der i løbet af de seneste tre år er kommet et øget behov for. Det drejer sig om følgende:

- 86% af PPR-lederne oplever et *markant større behov* (42%) eller et *lidt større behov* (44%) for rådgivning, supervision eller sparring med det pædagogiske personale om specifikke børn. Tilsvarende angiver 83% af dagtilbudsscheferne, at der et *markant større behov* (48%) eller *lidt større behov* (35%).
- 85% af PPR-lederne oplever, at der er et *markant større behov* (36%) eller et *lidt større behov* (49%) for individuelle udredninger. Tilsvarende oplever 79% dagtilbudsscheferne, at der er et *markant større behov* (44%) eller et *lidt større behov* (35%).
- 75% af PPR-lederne angiver, at der er kommet et *markant større behov* (36%) eller et *lidt større behov* (39%) for rådgivning, supervision eller sparring af det pædagogiske personale om indsatser målrettet dagtilbuddenes arbejde med inkluderende børnefællesskaber. Tilsvarende angiver 74% af dagtilbudsscheferne, at der er et *markant større behov* (39%) eller et *lidt større behov* (35%).
- 71% af PPR-lederne angiver, at behovet for udarbejdelse af pædagogiske psykologiske vurderinger (PPV'er) er blevet *markant større* (22%) eller *lidt større* (49%). Tilsvarende oplever 71% af dagtilbudsscheferne, at der er et *markant større behov* (39%) eller et *lidt større behov* (32%).

**Figur 3.5**  
Svar fra PPR-ledere. Udvikling i dagtilbuddenes behov for PPR's hjælp til bestemte aktiviteter de seneste 3 år.



Note: N = 77. Andele i procent. Spørgsmål stillet: "Hvordan vurderer du, at dagtilbuddenes behov for PPR's hjælp har udviklet sig i løbet af de seneste tre år med hensyn til følgende?".

### 3.3 Opsamling

Resultaterne i dette kapitel viser, at samarbejdet mellem dagtilbuddene og PPR kan være organiseret på forskellig vis og ofte i en kombination af organiseringsformer. Oftest foregår samarbejdet enten ved faste møder (på enten leder- eller medarbejderniveau), ved møder aftalt efter behov eller ved fast tilstedeværelse af en PPR-medarbejder i dagtilbuddene. Derudover viser kapitlet, at der i høj grad arbejdes systematisk med en række faktorer i samarbejdet, herunder særligt kendskab mellem medarbejdere og kontinuitet ift. medarbejdere. Fra PPR-ledernes perspektiv er der også en række udfordringer ved samarbejdet. De største oplevede udfordringer er manglende tid hos både medarbejdere i PPR og det pædagogiske personale i dagtilbuddene samt mangel på specialpædagogiske kompetencer hos det pædagogiske personale i dagtilbuddene.

Med hensyn til udviklingen i samarbejdet over tid, viser kapitlet, at PPR enten vurderes at bruge flere eller ca. de samme ressourcer på dagtilbudsområdet som for tre år siden. Både PPR-ledere og dagtilbudsschefer oplever dog, at der i dag er et større behov for hjælp og støtte fra PPR til alle de oplyste indsatser og aktiviteter i dagtilbuddene sammenlignet med for tre år siden. Besvarelserne viser, at det særligt er fire af de oplyste syv aktiviteter/indsatser, der i løbet af de seneste tre år er opstået et øget behov for. Det drejer sig om individuel udredning, rådgivning, supervision og sparring om både specifikke børn, men også dagtilbuddenes arbejde med inkluderende børnefællesskaber. Afslutningsvist opleves der et øget behov for udarbejdelsen af PPV'er.

## 4 Brugen af PPV'er og iværksættelse af støtte

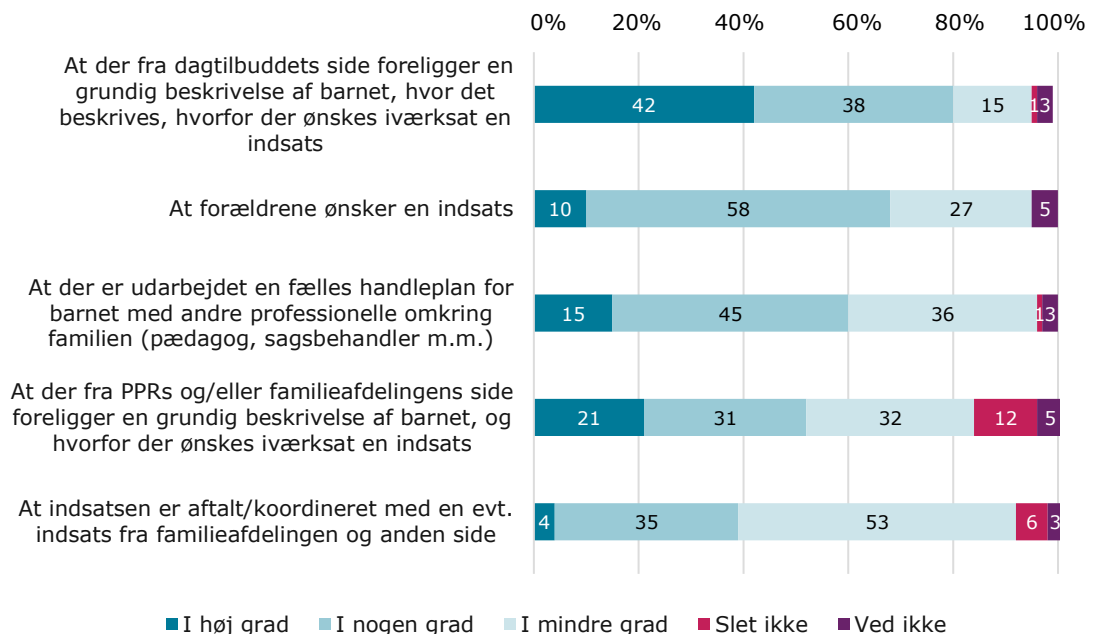
### 4.1 Baggrund for iværksættelse af støtte i dagtilbud

I det følgende beskrives, hvilket fagligt grundlag der benyttes af kommunerne, når der skal iværksættes støtte til børn på dagtilbudsområdet, herunder i hvilken grad kommunerne iværksætter støtteindsatser på baggrund af grundige beskrivelser af barnet og/eller handleplaner eller udarbejder en PPV (pædagogisk psykologisk vurdering).

Figur 4.1 viser, at det ifølge PPR-lederne i høj grad er en grundig beskrivelse af barnet fra dagtilbuddets side, der ligger til grund for iværksættelsen af støtteindsatser. 42% af PPR-lederne angiver, at dette i høj grad har dannet baggrund for iværksættelse af en indsats, mens 30% svarer, at det i nogen grad har været baggrunden. Det er dog også denne svarmulighed, hvor flest PPR-ledere (12%) har svaret slet ikke til spørgsmålet.

Derudover fremgår det, at en fælles handleplan for barnet udarbejdet med andre professionelle samt en grundig beskrivelse fra PPR og/eller familieafdelingen ofte danner baggrund for iværksættelsen af støtte. Det er i mindre grad forældrenes ønske om en indsats, eller at indsatsen er aftalt/koordineret med en indsats fra anden side, der er baggrund for iværksættelse af støtte, om end dette også i nogen grad er tilfældet.

**Figur 4.1**  
Svar fra PPR-ledere. Baggrund for iværksættelse af en indsats ift. et konkret barn i dagtilbud.

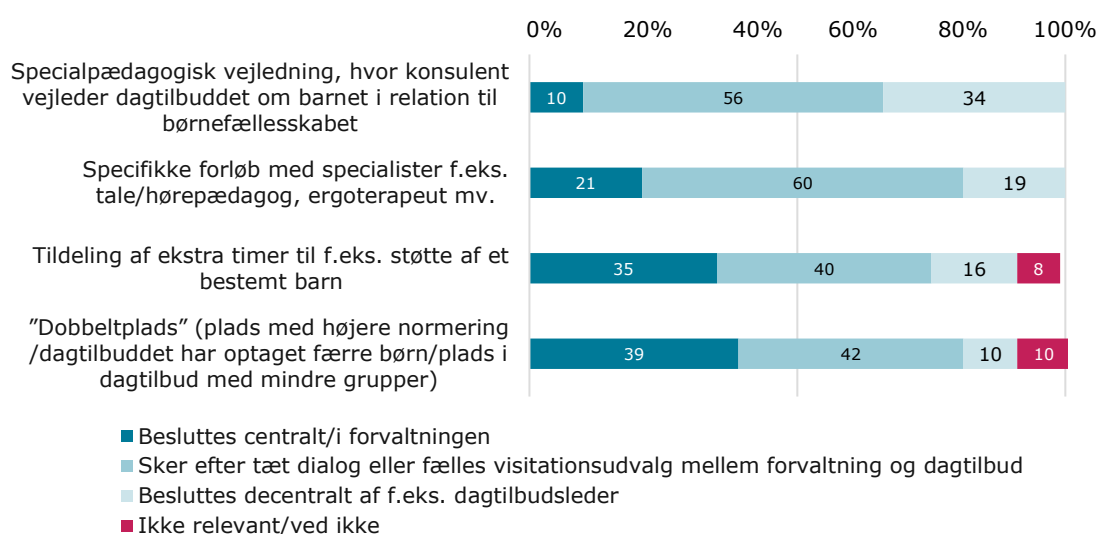


Note: N = 78. Andele i procent. Spørgsmål stillet: "I hvilken grad har følgende været baggrund for iværksættelsen af en indsats i forhold til et konkret barn i dagtilbud?"

Dagtilbudsscheferne er blevet bedt om at angive, om beslutningen om iværksættelsen af forskellige støtteformer typisk er placeret hos forvaltningen eller decentraliseret til f.eks. dagtilbudsledere. Besvarelserne viser en relativ stor variation i, hvor beslutningerne om iværksættelse af støtteformer er placeret, og at denne placering afhænger af den konkrete form for støtte.

I figur 4.2 fremgår det, at de fleste beslutninger om iværksættelse af støtte sker efter tæt dialog eller fælles visitationsudvalg mellem forvaltning og dagtilbud. Det gælder for alle typer af støtteformer, der er spurgt til. Desuden fremgår det, at beslutninger om iværksættelse af støtte også er placeret centralt i forvaltningen – dog i mindre grad, hvis støtten omhandler specialpædagogisk vejledning, hvor en konsulent vejleder dagtilbuddet om barnet i relation til børnefællesskabet eller specifikke forløb med specialister (f.eks. tale/hørepedagog). Her træffes beslutningen lige så ofte eller oftere decentralt, f.eks. af dagtilbudslederen.

**Figur 4.2**  
Svar fra dagtilbudsschefer. Placering af beslutninger om iværksættelse af støtteformer.



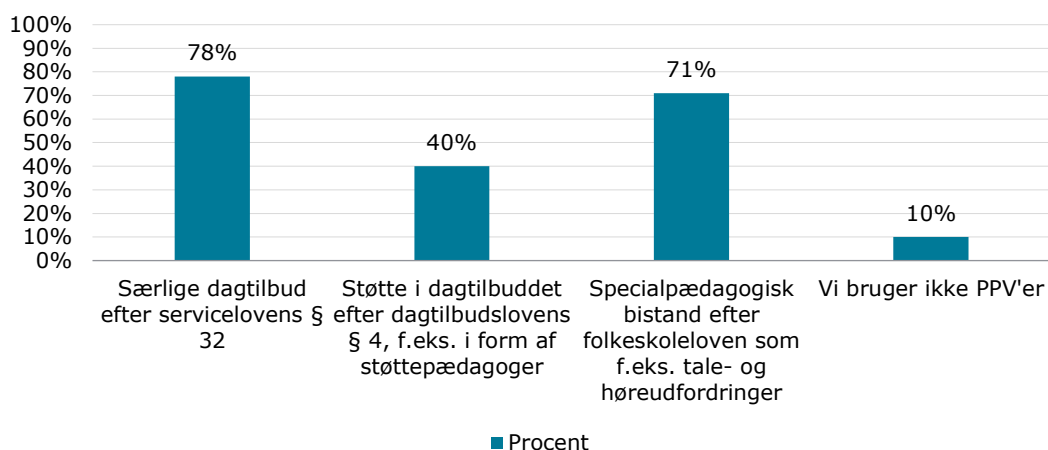
Note: N = 62. Andele i procent. Spørgsmål stillet: "Er beslutninger om iværksættelse af nedenstående støtteformer typisk placeret hos forvaltningen eller decentraliseret hos f.eks. dagtilbudsledere?"

## 4.2 Brugen af PPV'er på dagtilbudsområdet

I det følgende belyses brugen af PPV'er på dagtilbudsområdet. Dette handler om, hvor efterspørgslen efter PPV'er kommer fra, og hvor lang ventetid der er på PPV'er. Spørgsmålene er kun blevet stillet til PPR-ledere, hvorfor følgende resultater bygger på deres besvarelser.

PPR-ledernes besvarelser i figur 4.3 viser, at langt de fleste kommuner benytter PPV'er, men at brugen både varierer fra kommune til kommune og alt efter, hvilken konkret indsats der er tale om. Blot 10% af PPR-lederne svarer, at de ikke bruger PPV'er som en del af visitationen. PPV'er bruges derimod af langt de fleste til indsatser til særlige dagtilbud efter servicelovens §32 (78%) og ved specialpædagogisk bistand efter folkeskoleloven, som f.eks. tale- og høreudfordringer (71%). 40% af PPR-lederne angiver, at PPV'er bruges ved støtte i dagtilbuddet efter dagtilbudslovens §4.

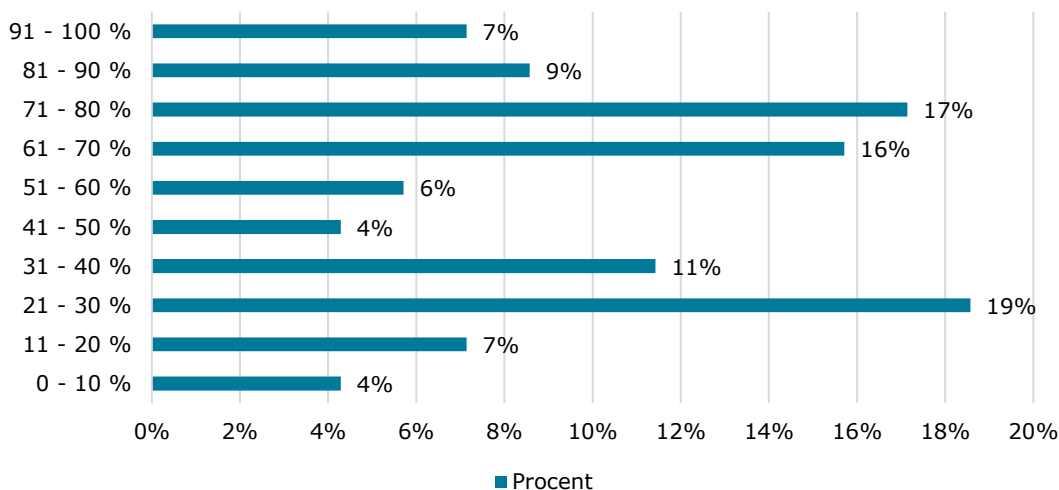
**Figur 4.3**  
Svar fra PPR-ledere. Indsatser hvor der bruges PPV'er som en del af visitationen.



Note: N = 78. Spørgsmål stillet: "Til hvilke indsatser bruges PPV'er som en del af visitationen?"

PPR-lederne er desuden blevet spurgt til, i hvor stor en andel af de sager, hvor børn vurderes at have brug for støtte, der udarbejdes en PPV. Figur 4.4 viser, at der på dette område er stor variation på tværs af kommunerne. Eksempelvis svarer 17% af PPR-lederne, at der udarbejdes PPV'er i 71–80% af de sager, hvor børn vurderes at have behov for støtte, mens 19% svarer, at det er tilfældet i 21–30% af sagerne. Man kan således ikke på baggrund af PPR-ledernes besvarelser udlede et klart billede af, hvor ofte der udarbejdes PPV'er, ud over at praksis varierer meget på tværs af kommunerne.

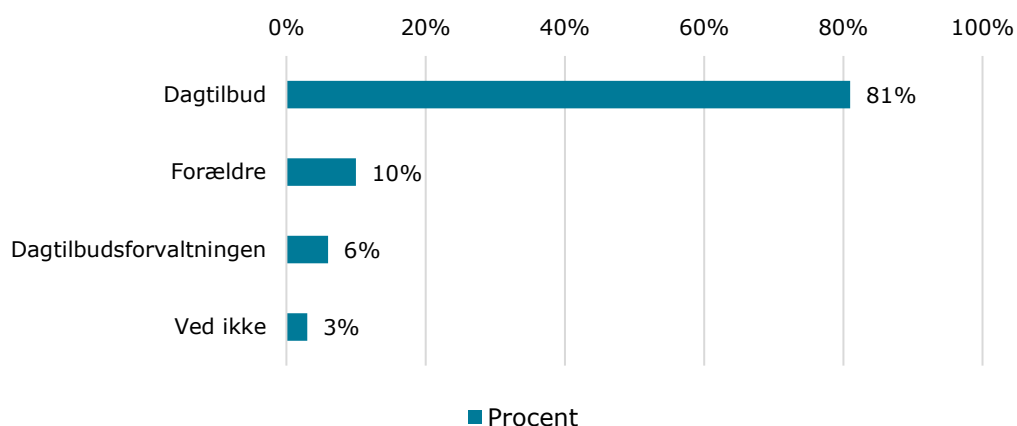
**Figur 4.4**  
Svar fra PPR-ledere. Andel af sager, hvor der udarbejdes en PPV, når børn vurderes at have brug for støtte.



Note: N = 70. Kun PPR-ledere, der har angivet at bruge PPV'er som en del af visitationen, er blevet stillet spørgsmålet. Spørgsmål stillet: "I hvor stor en andel af sager, hvor børn vurderes at have brug for støtte, skønner du, at der udarbejdes en PPV?"

Figur 4.5 viser, at hovedparten af PPR-lederne (81%) vurderer, at det oftest er dagtilbuddet, som efter-spørger udarbejdelsen af en PPV for det enkelte barn. Omvendt vurderer hhv. 10% og 6% af PPR-lederne, at PPV'er oftest efterspørres af forældre eller dagtilbudsforvaltningen. Mens besvarelserne viser stor variation på tværs af PPR-lederne i relation til, hvor ofte der udarbejdes PPV'er, samt ift. hvilke typer af indsatser der udarbejdes PPV'er for, ses et mere ensartet billede på tværs af kommunerne i relation til, hvor efterspørgslen efter PPV'er kommer fra.

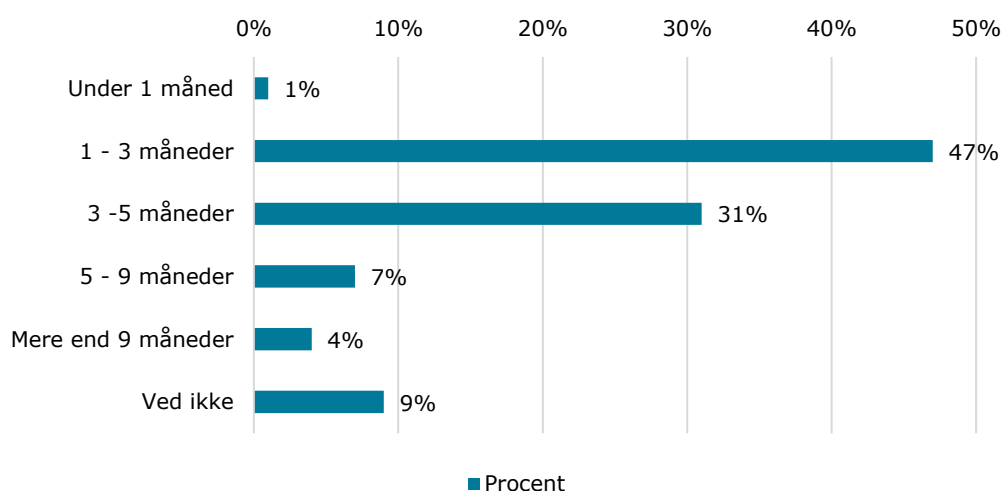
**Figur 4.5**  
Svar fra PPR-ledere. Efterspørgsel efter udarbejdelse af en PPV for det enkelte barn?



Note: N = 70. Kun PPR-ledere, der har angivet at bruge PPV'er som en del af visitationen, er blevet stillet spørgsmålet. Spørgsmål stillet: "Hvem vurderer du oftest efterspørger, at der udarbejdes en PPV for det enkelte barn?"

I figur 4.6 fremgår PPR-ledernes vurdering af, hvor lang ventetid der typisk er fra beslutningen om at udarbejde en PPV er truffet til, at en PPV foreligger. Næsten halvdelen af PPR-lederne angiver, at ventetiden på PPV'er ligger på 1–3 måneder, mens knap en tredjedel vurderer, at den typisk ligger på 3–5 måneder. Mindre andele af PPR-lederne angiver længere eller kortere ventetider end disse.

**Figur 4.6**  
Svar fra PPR-ledere. Ventetid på PPV'er fra der træffes beslutning om at udarbejde en PPV, til den foreligger.



Note: N = 70. Kun PPR-ledere, der har angivet at bruge PPV'er som en del af visitationen, er blevet stillet spørgsmålet. Spørgsmål stillet: "I de tilfælde hvor der udarbejdes en PPV, hvor lang ventetid er der typisk, fra der træffes beslutning om at udarbejde en PPV, til den foreligger?"

### 4.3 Opsamling

Ifølge PPR-lederne er det i høj grad er en grundig beskrivelse af barnet fra dagtilbuddet, der ligger til grund for iværksættelsen af støtteindsatser. Derudover danner en fælles handleplan for barnet eller en grundig beskrivelse fra PPR og/eller familieafdelingen også ofte baggrund for iværksættelsen af støtte. Der er desuden stor variation på tværs af kommunerne ift., hvor ofte der udarbejdes en PPV i sager, hvor børn vurderes at have brug for støtte.

Dagtilbudschefernes svar viser relativ stor variation i, hvor beslutninger om iværksættelse af støtteformer er placeret, samt at denne placering afhænger af den konkrete form for støtte. Beslutningerne sker ofte efter tæt dialog eller fælles visitationsudvalg mellem forvaltning og dagtilbud samt centralt i forvaltningen. Sidstnævnte gælder dog i mindre grad, hvis støtten omhandler specialpædagogisk vejledning, hvor en konsulent vejleder dagtilbuddet om barnet i relation til børnefællesskabet eller specifikke forløb med specialister. Her træffes beslutningen lige så ofte eller oftere decentralt.

PPR-ledernes besvarelser viser, at langt de fleste kommuner benytter PPV'er, men at brugen både varierer fra kommune til kommune og alt efter, hvilken konkret indsats der er tale om. Efterspørgslen efter PPV'er kommer oftest fra selve dagtilbuddet, og ventetiden på PPV'er er, ifølge PPR-lederne, typisk mellem én og fem måneder.



# 5 Kommunens arbejde med børn i udsatte positioner og inkluderende børnefællesskaber

---

## 5.1 Udvikling i kommunernes arbejde med børn i udsatte positioner og inkluderende børnefællesskaber

Dette afsnit belyser dagtilbudsscheferne og PPR-ledernes oplevede udvikling i kommunerne de seneste tre år vedrørende arbejdet med børn i udsatte positioner og inkluderende børnefællesskaber. Endelig belyses også dagtilbudsschefernes vurdering af, om kommunerne bruger flere penge på børn i udsatte positioner i dagtilbuddene end for tre år siden.

Figur 5.1 og 5.2 viser, at både PPR-lederne og dagtilbudsscheferne har en oplevelse af, at andelen af børn i mistrivsel i deres kommune er steget. Dette gælder især PPR-lederne, hvor 84% er *meget enige* eller *enige* i, at andelen af børn i mistrivsel er steget de seneste tre år. I besvarelserne for dagtilbudsscheferne er andelen 69% (se figur 5.2).

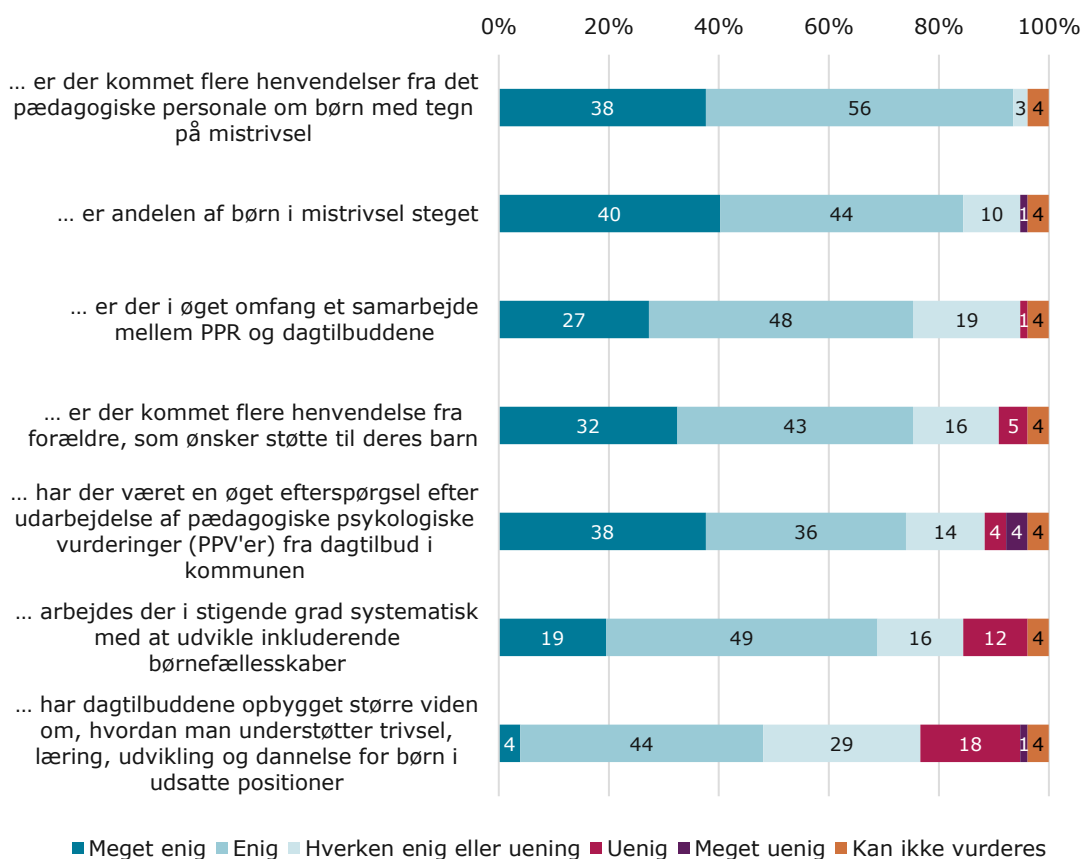
Både PPR-lederne og dagtilbudsscheferne oplever, at der er kommet flere henvendelser om børn i mistrivsel de seneste tre år. Figur 5.1 viser, at 94% af PPR-lederne er *meget enige* eller *enige* i, at der er kommet flere henvendelser fra det pædagogiske personale om børn med tegn på mistrivsel. For dagtilbudsscheferne er andelen 80%. Tre fjerdedele af PPR-lederne (75%) er desuden *meget enige* eller *enige* i, at der er kommet flere henvendelser fra forældre, som ønsker støtte til deres barn. Andelen for dagtilbudsscheferne er 63%.

Ovenstående tendenser viser sig i en øget efterspørgsel efter udarbejdelse af pædagogiske psykologiske vurderinger (PPV'er) fra kommunernes dagtilbud. Henholdsvis 74% af PPR-lederne og 67% af dagtilbudsscheferne er *meget enige* eller *enige* i, at efterspørgslen efter udarbejdelse af PPV'er er øget de seneste tre år.

Figur 5.1 viser desuden, at 75% af PPR-lederne er *meget enige* eller *enige* i, at der i øget omfang er et samarbejde mellem PPR og dagtilbuddene. For dagtilbudsscheferne er andelen 67% (se figur 5.2). Af figur 5.1. og 5.2 fremgår det også, at en større andel af dagtilbudsscheferne (92%) end PPR-lederne (68%) vurderer, at dagtilbuddene i stigende grad arbejder systematisk med at udvikle inkluderende børnefællesskaber. Endelig angiver også en mindre andel af PPR-lederne (48%) end dagtilbudsscheferne (92%), at de er *meget enige* eller *enige* i, at dagtilbuddene har opbygget større viden om, hvordan man understøtter børns trivsel, læring, udvikling og dannelse de seneste tre år.

**Figur 5.1**  
Svar fra PPR-ledere. Udvikling i kommunen de seneste tre år.

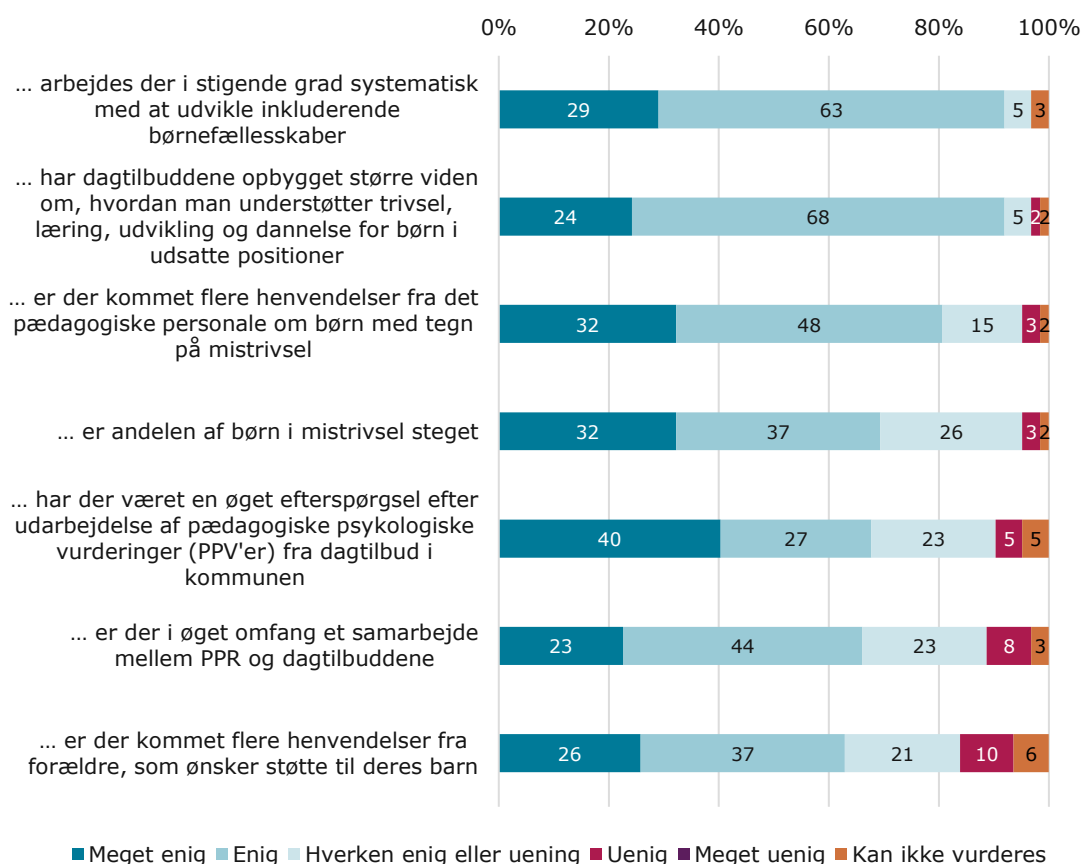
De seneste tre år...



Note: N = 77. Andele i procent. 0-5% angiver "Kan ikke vurderes". Spørgsmål stillet: "I hvilken grad er du enig eller uenig i følgende udsagn om udviklingen i dagtilbuddene i din kommune? De seneste tre år...".

**Figur 5.2**  
Svar fra dagtilbudschefer. Udvikling i kommunen de seneste tre år.

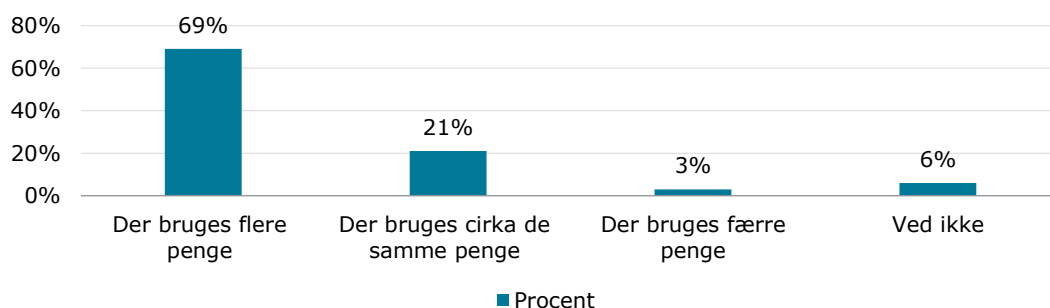
De seneste tre år...



Note: N = 62. Andele i procent. 0-6% angiver "Kan ikke vurderes". Spørgsmål stillet: "I hvilken grad er du enig eller uenig i følgende udsagn om udviklingen i dagtilbuddene i din kommune? De seneste tre år...".

For at undersøge kommunernes udvikling yderligere er dagtilbudscheferne blevet spurgt ind til, hvorvidt de skønner, at der bruges flere eller færre penge på børn i udsatte positioner i dagtilbuddene. Til dette svarer 69% af dagtilbudscheferne, at der bruges flere penge, mens 21% skønner, at der ca. bruges den samme mængde penge. 3% angiver, at der bruges færre penge (se figur 5.3).

**Figur 5.3**  
Svar fra dagtilbudschefer. Udvikling i brug af penge på børn i udsatte positioner.



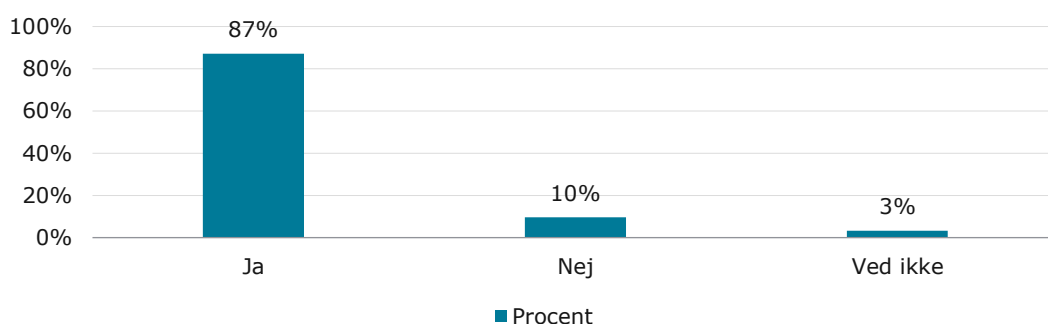
Note: N = 62. Spørgsmål stillet: "Sammenlignet med for 3 år siden skønner du, at der bruges flere eller færre penge på børn i udsatte positioner i dagtilbuddene?"

## 5.2 Kommunernes målsætninger, prioriteringer og status for arbejdet med børn i udsatte positioner

Dette afsnit belyser kommunernes prioriteringer og målsætninger vedrørende børn i udsatte positioner og inkluderende børnefællesskaber, samt hvilke faktorer, som dagtilbudsscheferne vurderer, hæmmer muligheden for at realisere en målsætning om at skabe inkluderende børnefællesskaber. Endelig belyses kommunernes status på arbejdet med børn i udsatte positioner.

Dagtilbudsscheferne har i spørgeskemaet svaret på, om deres kommune har en målsætning om, at PPR i højere grad skal fokusere på at skabe inkluderende børnefællesskaber frem for et fokus på det enkelte barn. Til dette svarer 87% af dagtilbudsscheferne bekræftende (se figur 5.4).

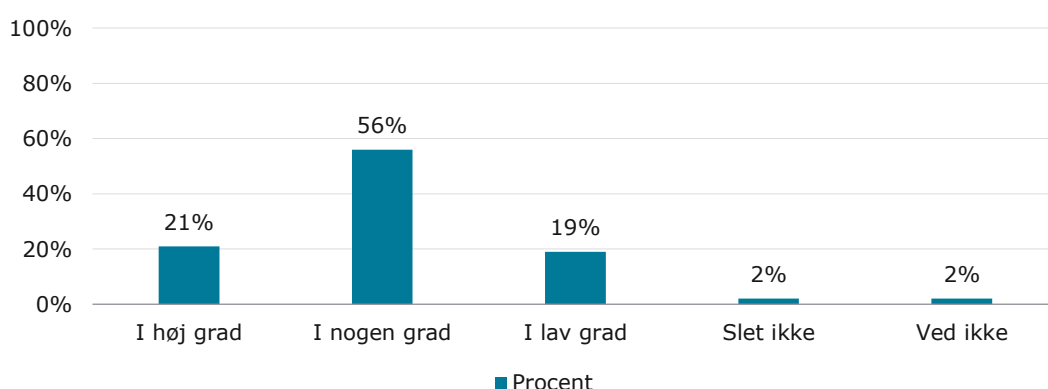
**Figur 5.4**  
Svar fra dagtilbudsschefer. Målsætning om fokus på at skabe inkluderende børnefællesskaber i PPR.



Note: N = 62. Spørgsmål stillet: "Har I som kommune en målsætning om, at PPR i højere grad skal fokusere på at skabe inkluderende børnefællesskaber (frem for et fokus på det enkelte barn)?"

Figur 5.5 viser imidlertid, at 21% af dagtilbudsscheferne angiver, at PPR's samarbejde med dagtilbuddene i høj grad fokuserer på inkluderende børnefællesskaber. Omtrent halvdelen (56%) svarer i nogen grad, mens 19% svarer i lav grad. Besvarelserne indikerer således, at målsætningen om at fokusere på inkluderende børnefællesskaber ikke indfries til fulde i kommunerne.

**Figur 5.5**  
Svar fra dagtilbudsschefer. Fokus på børnefællesskaber i PPR's samarbejde med dagtilbuddene.



Note: N = 62. Spørgsmål stillet: "I hvor høj grad vurderer du, at PPR's samarbejde med dagtilbuddene fokuserer på børnefællesskaberne frem for fokus på det enkelte barn?"

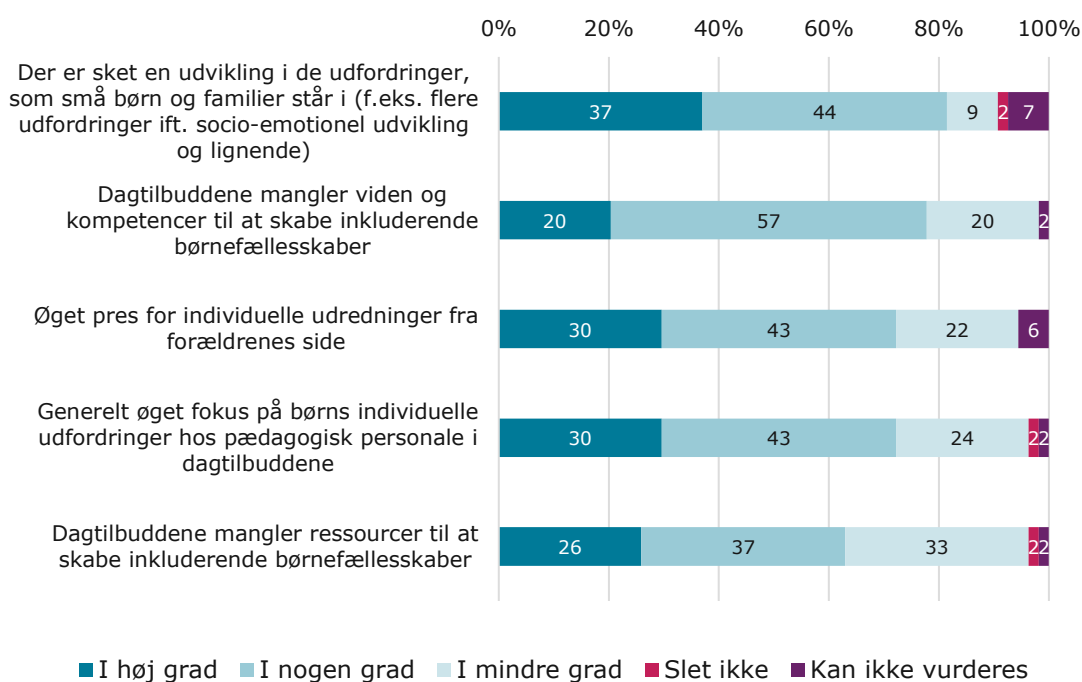
For at undersøge barrierer for at fokusere på børnefællesskaber i samarbejdet mellem PPR og dagtilbud, er dagtilbudsscheferne blevet bedt om at vurdere, hvilke forhold der hæmmer PPR's mulighed for

at realisere denne målsætning (se figur 5.6). Dagtilbudsschefernes besvarelserne indikerer, at flere faktorer gør det svært for PPR at fokusere på børnefællesskaber frem for det enkelte barn i samarbejdet med dagtilbud. Disse inkluderer:

- 81% oplever *i høj grad* eller *i nogen grad*, at der er sket en udvikling i de udfordringer, små børn og familier står i (f.eks. flere udfordringer ift. socio-emotionel udvikling og lignende).
- 77% angiver, at der *i høj grad* eller *i nogen grad* mangler viden og kompetencer til at skabe inkluderende børnefællesskaber.
- 73% af dagtilbudsscheferne angiver, at der *i høj grad* eller *i nogen grad* er et øget pres fra forældrenes side om individuelle udredninger af deres børn.
- 73% af dagtilbudsscheferne angiver, at der *i høj grad* eller *i nogen grad* er et generelt øget fokus på børns individuelle udfordringer blandt det pædagogiske personale i dagtilbuddene.
- 63% angiver, at der *i høj grad* eller *i nogen grad* mangler ressourcer til at skabe inkluderende børnefællesskaber i samarbejdet mellem PPR og dagtilbud.

**Figur 5.6**

**Svar fra dagtilbudsschefer. Barrierer for at realisere målsætningen om fokus på børnefællesskaber.**



Note: N = 54. Andele i procent. Spørgsmålet er kun stillet til dagtilbudsschefer, der har svaret 'ja' til, at deres kommune har en målsætning om at PPR i højere grad skal fokusere på at skabe inkluderende børnefællesskaber. 0-7% angiver "Kan ikke vurderes". Spørgsmål stillet: "I hvilken grad vurderer du, at følgende hæmmer PPR's mulighed for at realisere målsætningen om, at samarbejdet med dagtilbuddene skal fokusere på børnefællesskaberne frem for det enkelte barn?".

Afslutningsvist har dagtilbudsscheferne og PPR-lederne svaret på, hvorvidt de er enige eller uenige i en række udsagn vedrørende kommunernes status på arbejdet med børn i udsatte positioner. Nogle af udsagnene er blevet præsenteret for både dagtilbudsschefer og PPR-ledere og bliver derfor sammenlignet, mens andre er forskellige.

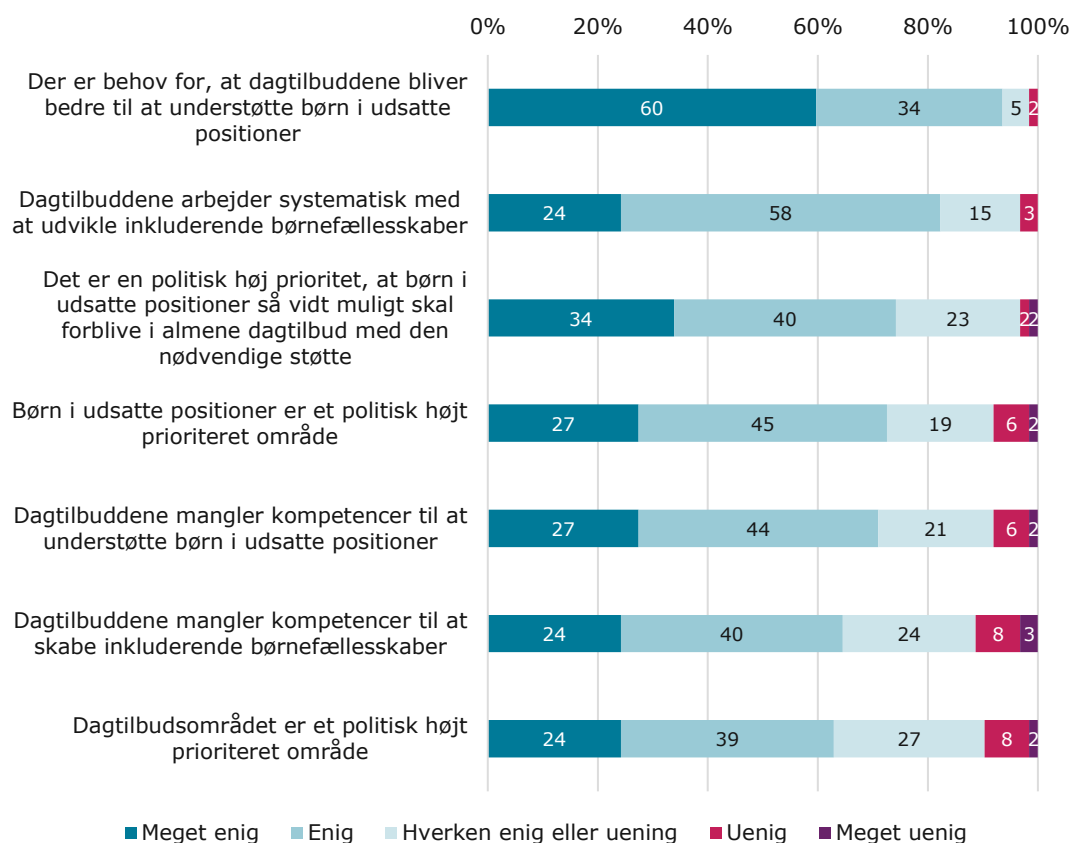
Figur 5.7 viser, at 88% af PPR-lederne er *meget enige* eller *enige* i, at dagtilbudsområdet er et politisk højt prioriteret område. For dagtilbudsscheferne er andelen 63% (se figur 5.8). Blandt dagtilbudsscheferne angiver 72% desuden, at børn i udsatte positioner er et politisk højt prioriteret område. Meget få er uenige i disse udsagn.

Det anskues som et vigtigt mål blandt dagtilbudsscheferne at forbedre dagtilbuddenes arbejde med at understøtte børn i udsatte positioner. Figur 5.8 viser, at næsten alle dagtilbudsschefer (94%) er *meget enige* eller *enige* i, at der er et behov for, at dagtilbuddene bliver bedre til at understøtte målgruppen. For PPR-lederne er andelen noget lavere, hvor 58% angiver, at de er *meget enige* eller *enige* (se figur 5.7). En stor andel af dagtilbudsscheferne (74%) angiver i øvrigt, at det er en politisk høj prioritet, at børn i udsatte positioner så vidt muligt skal forblive i almene dagtilbud med den nødvendige støtte.

Dagtilbudsscheferne og PPR-lederne er blevet bedt om at vurdere status på, hvorvidt dagtilbuddene arbejder systematisk med at skabe inkluderende børnefællesskaber. Her angiver hhv. 53% af PPR-lederne og 82% af dagtilbudsscheferne, at de er *meget enige* eller *enige*. Der er altså en større spredning i PPR-ledernes besvarelser, og færre er enige i udsagnet sammenlignet med dagtilbudsscheferne. Det fremgår også af figur 5.7, at 81% af PPR-lederne er *meget enige* eller *enige* i, at dagtilbuddene har brug for flere ressourcer til at udvikle børnefællesskaber.

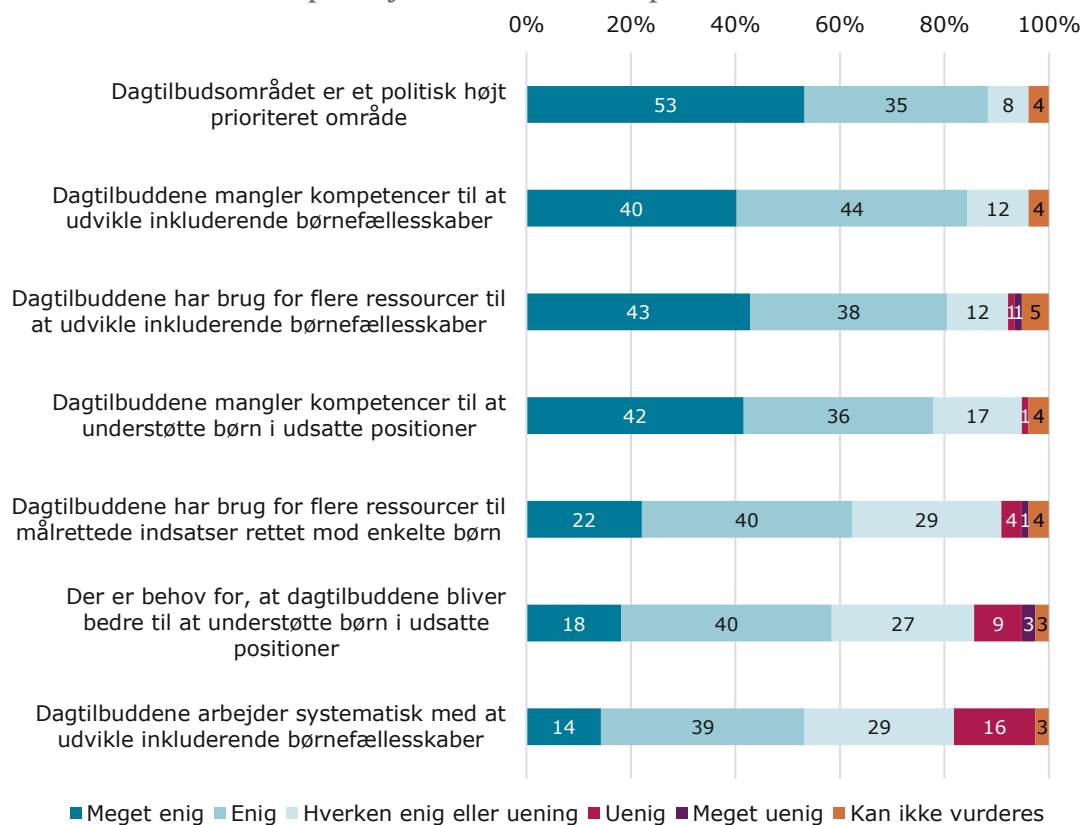
78% af PPR-lederne og 71% af dagtilbudsscheferne er *meget enige* eller *enige* i, at dagtilbuddene ikke har tilstrækkelige kompetencer til arbejdet med børn i udsatte positioner. Besvarelserne viser yderligere, at hhv. 84% af PPR-lederne og 64% af dagtilbudsscheferne er *meget enige* eller *enige* i, at dagtilbuddene mangler kompetencer til at udvikle inkluderende børnefællesskaber.

**Figur 5.7**  
Svar fra dagtilbudsschefer. Status på arbejdet med børn i udsatte positioner i kommunen.



Note: N = 62. Andele i procent. Ingen angiver "Kan ikke vurderes". Spørgsmål stillet: "I hvilken grad er du enig eller uenig i følgende udsagn om din kommune?".

**Figur 5.8**  
Svar fra PPR-ledere. Status på arbejdet med børn i udsatte positioner i kommunen.



Note: N = 77. Andele i procent. 0-5% angiver "Kan ikke vurderes". Spørgsmål stillet: "I hvilken grad er du enig eller uenig i følgende udsagn om din kommune?"

### 5.3 Opsamling

Dette kapitel har belyst udviklingen i kommunernes arbejde med børn i udsatte positioner og inkluderende børnefællesskaber de seneste tre år samt kommunernes målsætninger, prioriteringer og status vedrørende dette arbejde.

Kapitlet viser, at en stor andel af PPR-lederne og dagtilbudsscheferne oplever en stigning i andelen af børn i mistrivsel samt i antallet af henvendelser fra pædagogisk personale og forældre. Samtidig angiver PPR-lederne og dagtilbudsscheferne, at det systematiske arbejde med at udvikle inkluderende børnefællesskaber er steget, og at de har øget deres viden om, hvordan man understøtter trivsel, læring udvikling og dannelse for børn i udsatte positioner. Besvarelsene viser, at det i kommunerne opleves, at der bruges flere penge på børn i udsatte positioner end for tre år siden.

De fleste dagtilbudsschefer svarer, at deres kommune har en målsætning om, at PPR skal fokusere på at skabe inkluderende børnefællesskaber frem for et fokus på det enkelte barn. Blot en femtedel af dagtilbudsscheferne angiver imidlertid, at samarbejdet mellem dagtilbud og PPR i høj grad har fokus på inkluderende børnefællesskaber, mens en femtedel angiver, at samarbejdet i lav grad har fokus på inkluderende børnefællesskaber. Der er altså en diskrepans mellem målsætninger og praksis. Som mulig forklaring på dette, viser resultaterne, at flere faktorer hæmmer muligheden for at realisere målsætningen om at skabe inkluderende børnefællesskaber. Dette indebærer et øget fokus på børns individuelle udfordringer og udredninger, manglende ressourcer og viden, samt en udvikling i de udfordringer, som små børn og familier står i.

Sidst viser resultaterne, at dagtilbud og børn i udsatte positioner er politisk højt prioriterede områder i kommunerne, og at der er et behov for, at dagtilbuddene bliver bedre til at understøtte børn i udsatte

positioner. Der ses en forskel på, hvorvidt dagtilbudscheferne og PPR-lederne er enige i, at der i stigende grad arbejdes med at udvikle inkluderende børnefællesskaber. Blandt PPR-lederne angiver 53%, at de er *meget enige* eller *enige*, men andelen er 82% for dagtilbudscheferne. Særligt dagtilbudscheferne (92%) vurderer også, at dagtilbuddene har opbygget større viden om, hvordan man understøtter trivsel, læring, udvikling og dannelse for børn i udsatte positioner. For PPR-lederne er det noget færre (48%), som er *meget enige* eller *enige* i dette, og der er også PPR-ledere (18%), som er *uene*. Der er enighed i de fleste besvarelser om, at dagtilbuddene mangler kompetencer til at understøtte børn i udsatte positioner og skabe inkluderende børnefællesskaber.



## 6 Litteratur

---

EVA. 2023. "Undersøgelse af kommunernes pædagogisk-psykologiske rådgivning (PPR)" Link: [Undersøgelse-af-kommunernes-paedagogisk-psykologiske-raadgivning.pdf](#)

Kousholt, Dorte og Anne Morin. 2023: "Samarbejde mellem PPR og skole". DPU og Aarhus Universitetsforlag. Link: [https://dpu.au.dk/fileadmin/edu/Paedagogisk Indblik/PPR/22 Samarbejde mellem PPR og skole - 30-10-2023.pdf](https://dpu.au.dk/fileadmin/edu/Paedagogisk%20Indblik/PPR/22_Samarbejde_mellem_PPR_og_skole_-_30-10-2023.pdf)

Mehlbye, Jill, Bente Jensen, Hanne Nielsen, Thomas Thorgaard, John Andersen og Søren Gundelach. 2009. "Indsatsen over for socialt udsatte børn i dagtilbud" Link: [Indsatsen over for socialt udsatte børn i dagtilbud - teori og praksis i landets kommuner \(au.dk\)](#)

# 7 Metodebilag

## 7.1 Formål og design

Børne- og Undervisningsministeriet ønsker at undersøge PPR's samarbejde med dagtilbuddene, hvilket denne rapport belyser. Undersøgelsen er gennemført som en spørgeskemaundersøgelse blandt PPR-ledere og dagtilbudsschefer i kommunerne mhp. en national afdækning af disse gruppers beskrivelse og vurdering af samarbejdet mellem PPR og dagtilbuddene. Desuden har undersøgelsen til formål at afdække, hvilken udvikling der kendetegner de danske kommuner på dagtilbudsområdet i relation til arbejdet med børn i udsatte positioner og arbejdet med inkluderende børnefællesskaber.

Undersøgelsen er udformet og gennemført i samarbejde med EVA, der har bidraget med bl.a. løbende sparring på selve spørgeskemaerne, udformning af spørgsmål og svarkategorier samt relevante analyser af den indsamlede data.

### 7.1.1 Metode

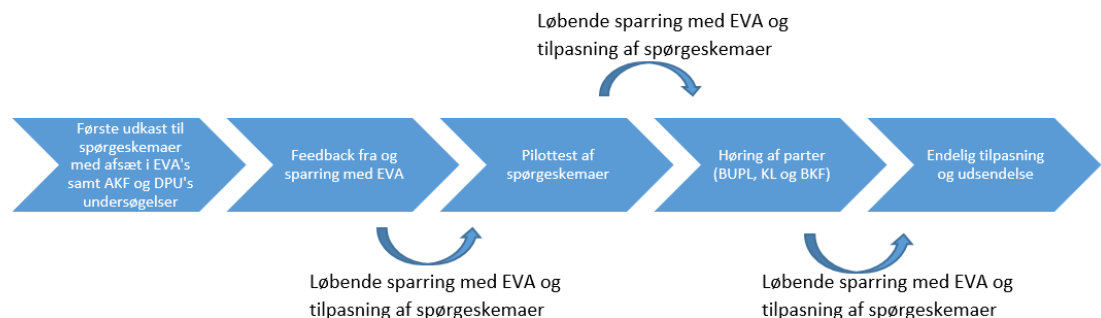
Undersøgelsen er bygget op omkring et kvantitativt design med spørgeskemaer udsendt til PPR-ledere og dagtilbudsschefer. Datagrundlag baserer sig på to kvantitative kilder:

- En spørgeskemaundersøgelse besvaret af 77 PPR-ledere i kommunerne.
- En spørgeskemaundersøgelse besvaret af 62 dagtilbudsschefer i kommunerne.

Styrken ved det anvendte undersøgelsesdesign er, at der kan tegnes et bredt billede af karakteren og omfanget af det samarbejde, der eksisterer mellem kommunernes PPR-enheder og dagtilbuddene under den kommunale forsyning. Nærværende design giver et indblik i, hvilke generelle udviklinger og mønstre, der ses på tværs af de danske kommuner på dagtilbudsområdet – både i relation til kommunernes behov for og efterspørgsel efter PPR's støtte samt kommunernes generelle udfordringsbillede på dagtilbudsområdet.

### 7.1.2 Udarbejdelse af spørgeskemaer

Spørgeskemaerne er blevet udarbejdet med afsæt i og inspiration fra EVA's undersøgelse af kommunernes pædagogisk psykologiske rådgivning (PPR) på skoleområdet (EVA 2023), samt AKF og DPU's undersøgelse af indsatsen over for socialt udsatte børn i dagtilbud (Mehlbye et al. 2009). Dertil er der udarbejdet nye spørgsmål, hvor EVA har bidraget med konkrete spørgsmålsformuleringer. Udarbejdelsen af spørgeskemaerne kan bedst beskrives som en iterativ proces med løbende sparring og feedback fra EVA, pilottest af spørgeskemaerne, inddragelse af relevante parter repræsenteret ved KL, BUPL og BKF samt tilpasning derefter. Processen for udarbejdelsen af spørgeskemaerne er illustreret nedenfor.



Ovenstående skitsering er naturligvis en forsimpning af processen, men giver et overblik over de forskellige faser i udviklingen af spørgeskemaerne, samt hvilke aktører der har indgået i processen og bidraget til spørgeskemaerne.

### 7.1.3 Populationsundersøgelse blandt PPR-ledere og dagtilbudsschefer

Spørgeskemaundersøgelserne er gennemført som populationsundersøgelser blandt alle kommuners PPR-ledere og dagtilbudsschefer. I de følgende afsnit gennemgås dataindsamlingens faser enkeltvis.

#### **Pilottest af spørgeskemaer**

Forud for udsendelsen af spørgeskemaerne er der gennemført en pilottest, hvor spørgeskemaerne er blevet afprøvet i deres helhed. Pilottesten blev gennemført med to PPR-ledere samt tre dagtilbudsschefer. Alle pilotrespondenter fik tilsendt spørgeskemaerne til besvarelse, og efterfølgende blev der gennemført enten telefoniske interviews eller skriftlig feedback på spørgeskemaerne. I alle tilfælde fik respondenterne tilsendt spørgeskemaet forinden, så vedkommende havde mulighed for at læse det igennem, komme med kommentarer og notere, hvor lang tid spørgeskemaet tog at besvare. Respondenterne blev bl.a. spurgt ind til, om spørgsmålene var meningsfulde og relevante, om der var nogle spørgsmål, de ikke kunne besvare samt deres forståelse og fortolkning af konkrete spørgsmål. På baggrund af respondenternes input blev der foretaget enkelte tilpasninger til spørgeskemaerne.

#### **Udsendelsesgrundlag og indsamling af kontaktoplysninger**

Da et samlet overblik over landets PPR-ledere og dagtilbudsschefer ikke er tilgængeligt, har det været nødvendigt manuelt at etablere et udsendelsesgrundlag. Dette er udarbejdet gennem desk research og telefonisk opringning til kommunerne. I de tilfælde, hvor det ikke lykkedes at indsamle kontaktoplysninger i form af en personlig mailadresse på dagtilbudsschefen eller PPR-lederen, blev invitationen sendt til en hovedmail i kommunen eller en undermail til den relevante afdeling. I alle invitationsmails fremgår det eksplicit, at den rette modtager af spørgeskemainvitationen er hhv. kommunens PPR-leder eller dagtilbudsschef, og at invitationen bør videresendes til den relevante person.

#### **Dataindsamling**

Data blandt PPR-ledere og dagtilbudsschefer er indsamlet i perioden fra d. 20. november til og med d. 4. december 2023. Alle PPR-ledere og dagtilbudsschefer modtog indledningsvist en e-mailinvitation, der indeholdt et personligt link til spørgeskemaet. Herefter er der blevet sendt to løbende påmindelser til de PPR-ledere og dagtilbudsschefer, der fortsat ikke havde besvaret spørgeskemaerne. Nedenfor vises en oversigt over datoer for udsendelse af e-mailinvitation og påmindelser.

Tabel 7.1

#### **Oversigt over udsendelse af spørgeskema**

Udsendelse	Dato (2023)
E-mailinvitation	20. november
E-mailpåmindelse 1	27. november
E-mailpåmindelse 2	30. november
Indsamling afsluttet	4. december

#### **Svarprocenter**

I dette afsnit vises de opnåede svarprocenter for PPR-ledere og dagtilbudsschefer. For PPR-lederne opgøres svarprocenter både på PPR-enhedsniveau og kommuneniveau, da der er en diskrepans mellem antal PPR-enheder og antal kommuner. Som udgangspunkt er der én PPR-enhed pr. kommune, men f.eks. er kommunerne Fanø, Læsø, Samsø og Ærø underlagt andre kommuners PPR-enheder, mens Københavns Kommune har 5 selvstændige enheder.

**Tabel 7.2**  
Oversigt over svarprocenter

	Population	Fulde besvarelser	Svarprocent
PPR-ledere (enhedsniveau)	99	77	78%
PPR-ledere (kommuneniveau)	98	80	82%
Dagtilbudsschefer (kommuneniveau)	98	62	63%

Note: På enhedsniveau fremgår alle kommuner én gang undtagen København, som fremgår fem gange. Her tæller Fanø, Læsø, Samsø og Ærø ikke med selvstændigt. På kommuneniveau fremgår alle 98 kommuner én gang. Her tæller Fanø, Læsø, Samsø og Ærø med i populationen.

## 7.2 Datakvalitet og begrænsninger

Undersøgelsen er som beskrevet en populationsundersøgelse af PPR-ledere og dagtilbudsschefer. Med svarprocenter på hhv. 82% og 63% på kommuneniveau, er der således tale om et datagrundlag af god kvalitet, idet en stor andel af den undersøgte population også indgår heri.

Som beskrevet i afsnit 1.1.1, har EVA undersøgt repræsentativiteten af data for de deltagende PPR-ledere og dagtilbudsschefer ved at sammenholde fordelingerne af udvalgte baggrundsparemetre blandt besvarelserne med fordelingerne af tilsvarende parametre i populationen, hhv. kommunetype og andel af udsatte børn og unge i alderen 0–17 år. Tabel 7.3–7.6 viser, at det indsamlede spørgeskemadata er repræsentativt ift. både kommunetype og andel af udsatte børn og unge. Det kan ikke udelukkes, at en selvselektion kan være sket på andre baggrundsparemetre og dermed skabe bias i undersøgelsen. Det virker dog usandsynligt med tanke på, at kun fem kommuner ikke indgår i undersøgelsen med enten en PPR-leder eller dagtilbudsschef. På denne baggrund er vurderingen, at data i høj grad er repræsentativt for populationen.

**Tabel 7.3**  
Oversigt over kommunerepræsentation, kommunegrupper, dagtilbudsschefer

	Antal kommuner	Procent af kommuner	Respondenter	Procent af respondenter
Hovedstadskommuner/storbykommuner	27	28%	16	26%
Provinsbykommuner	16	16%	8	13%
Oplandskommuner	24	24%	13	21%
Landkommuner	31	32 %	25	40%

Note: Alle kommuner fremgår én gang (Fanø, Læsø, Samsø, og Ærø tæller med i populationen). Ingen signifikant forskel i andelen (p-værdi 0.099)

**Tabel 7.4**  
Oversigt over kommunerepræsentation, andel udsatte børn og unge, dagtilbudsschefer

	Antal kommuner	Procent af kommuner	Respondenter	Procent af respondenter
0-2	4	4%	2	3%
<2-4	36	37%	23	38%
<4-6	46	47%	28	46%
<6	11	11%	8	13%

Note: Fanø er ikke en del af denne statistik. Der er ingen signifikant forskel i andelen. Chi2 test med p-værdi 0.841

**Tabel 7.5**

**Oversigt over kommunerepræsentation, kommunegrupper, PPR-ledere**

	Antal kommuner	Procent af kommuner	Respondenter	Procent af respondenter
Hovedstadskommuner	27	28%	20	26%
Provinsbykommuner	16	16%	13	17%
Oplandskommuner	24	24%	20	26%
Landkommuner	31	32%	23	30%

Note: Alle kommuner fremgår én gang (Fanø, Læsø, Samsø, og Ærø tæller med i populationen). Forskellen er ikke signifikant. Chi2-test med p-værdi på 0,807.

**Tabel 7.6**

**Oversigt over kommunerepræsentation, andel udsatte børn og unge, PPR-ledere**

	Antal kommuner	Procent af kommuner	Respondenter	Procent af respondenter
0-2	4	4%	3	4%
<2-4	36	37%	31	41%
<4-6	46	47%	33	43%
<6	11	11%	9	12%

Note: Fanø er ikke en del af denne statistik. Forskellen er ikke signifikant. Chi2-test med p-værdi på 0,481.

Kvaliteten af data er også betinget af kvaliteten af spørgeskemaerne. Hvis spørgsmålene er uklare, tvetydige, svære at besvare eller lignende, vil det svække undersøgelsens kvalitet og pålidelighed. Denne problematik er, som skitseret ovenfor, søgt imødekommet gennem bl.a. pilottest af spørgeskemaerne. Ikke desto mindre viser tilbagemeldinger fra respondenterne og frafald i besvarelsene, at der er enkelte spørgsmål, som har været uklare eller for svære at besvare for respondenterne.

Flere respondenter (både PPR-ledere og dagtilbudsschefer) har givet udtryk for, at de havde svært ved at svare på spørgsmålet "I hvilken grad vurderer du, at PPR har ressourcer og kompetencer til at imødekomme dagtilbuddenes behov for følgende indsatser og aktiviteter". Det skyldtes, at spørgsmålet havde en dobbeltløbende karakter, hvorfor respondenterne i nogle tilfælde oplevede, at PPR havde tilstrækkelige kompetencer, men ikke tilstrækkelige ressourcer til at imødekomme dagtilbuddenes behov for de oplyste indsatser og aktiviteter. De havde derfor svært ved at vurdere, hvad de skulle svare på spørgsmålet. Af denne grund er det valgt ikke at inddrage data fra dette spørgsmål i selve rapporten, eftersom det ikke retvisende vil kunne vurderes, hvad besvarelsene dækker over.

I besvarelsene fra spørgeskemaet til dagtilbudsschefer ses der et frafald på 8 respondenter på spørgsmålet "Hvor mange børn i dagtilbud, skønner du, modtager støtte efter dagtilbudslovens §4 stk. 2 i din kommune?". Desuden er der på spørgsmålet skrevet et betydeligt antal fritekstssvar med forbehold og uddybende kommentarer til besvarelsene (jf. afsnit 2.3). Det tyder på, at dette spørgsmål har været svært for respondenterne at svare på, hvorfor man også i fortolkningen af svarene på dette spørgsmål bør udvise forsigtighed.

Ud over de to nævnte spørgsmål gælder det dog, at respondenterne ellers generelt har givet udtryk for tilfredshed med spørgeskemaet, ligesom tilfældet har været for pilottesten. Dertil peger også den høje svarprocent og lave frafaldsprocent (1% for PPR-ledere og 13% for dagtilbudsschefer, hvoraf 8 er frafaldet ved ovenfor beskrevne spørgsmål) på, at spørgeskemaet overordnet set har været af god kvalitet og med relevans for PPR-lederne og dagtilbudsschefernes arbejde.

Endelig bør det påpeges, at der er tale om en tværnsnitsundersøgelse, hvorfor nærværende undersøgelse udelukkende kan belyse svarfordelingerne, men ikke give svar på, hvorfor resultaterne og fordelingerne ser ud, som de gør. Undersøgelsen kan således ikke bruges til at belyse kausale forhold.

# 8 Tabelbilag

## 8.1 Kapitel 2: Bilagstabeller

**Bilagstabel 2.1**

Svar fra PPR-ledere. Andel PPR-ledere.

	Andel
Ja	100%
Nej	0%
Total	100%

Note: N = 78. Spørgsmål stillet: "Er du ansat som PPR-leder (eller tilsvarende funktion) i kommunen?"

**Bilagstabel 2.2**

Svar fra dagtilbudsschefer. Andel dagtilbudsschefer.

	Andel
Ja	100%
Nej	0%
Total	100%

Note: N = 62. Spørgsmål stillet: "Er du ansat som dagtilbudsschef (eller tilsvarende funktion) i kommunen?"

**Bilagstabel 2.3**

Svar fra PPR-ledere. Anciennitet i stilling som PPR-leder.

	Resultater
Gennemsnit	5,2 år
Median	4 år
Spredning	0 – 29 år
Total	78

Note: N = 78. Spørgsmål stillet: "Hvad er din anciennitet i stillingen som PPR-leder (eller tilsvarende funktion) i hele år?"

**Bilagstabel 2.4**

Svar fra dagtilbudsschefer. Anciennitet i stilling som dagtilbudsschef.

	Resultater
Gennemsnit	5 år
Median	4 år
Spredning	0 – 25 år
Total	62

Note: N = 62. Spørgsmål stillet: "Hvad er din anciennitet i stillingen som dagtilbudsschef (eller tilsvarende funktion) i hele år?"

**Bilagstabel 2.5**

Svar fra PPR-ledere. Er PPR en selvstændig enhed i kommunen?

	Andel
Ja	69%
Nej	31%
Total	100%

Note: N = 78. Spørgsmål stillet: "Er PPR en selvstændig enhed i kommunen (dvs. med egen chef og budget)?"

**Bilagstabel 2.6****Svar fra dagtilbudsschefer. Er PPR en selvstændig enhed i kommunen?**

	Andel
Ja	58 %
Nej	42 %
Total	100%

Note: N = 62. Spørgsmål stillet: "Er PPR en selvstændig enhed i kommunen (dvs. med egen chef og budget)?"

**Bilagstabel 2.7****Svar fra PPR-ledere og dagtilbudsschefer. Organisatorisk forankring af PPR i kommunen.**

	Andel PPR-ledere	Andel dagtilbudsschefer
Skoleområdet	44%	34%
Dagtilbudsområdet	36%	24%
Familie- og socialområdet	38%	39%
Sundhedsområdet	1%	0%
Tværgående på tværs af børne- og ungeområdet	21%	18%
Anden organisering - beskriv gerne hvilken:	5%	15%

Note: N = 78 PPR-ledere og 62 dagtilbudsschefer. Spørgsmål stillet: "Hvor er PPR forankret organisatorisk i jeres kommune? (sæt gerne flere kryds)"

**Bilagstabel 2.8****Svar fra PPR-ledere. Organisering af faggrupper i PPR.**

	Organiseret under PPR	Organiseret delvist under PPR	Ikke organiseret under PPR	Ved ikke	i alt
Pædagogiske konsulenter eller tilsvarende	56%	19%	24%	0%	100%
Ressourcepædagoger eller tilsvarende	27%	1%	71%	1%	100%
Støttepædagoger eller tilsvarende	22%	0%	76%	3%	100%
Tale/høre pædagoger eller tilsvarende	99%	1%	0%	0%	100%
Fysio- og ergoterapeuter eller tilsvarende	55%	12%	33%	0%	100%
Psykologer eller tilsvarende	94%	6%	0%	0%	100%
Socialrådgivere eller tilsvarende	3%	6%	91%	0%	100%
Sundhedsplejersker eller tilsvarende	3%	4%	94%	0%	100%

Note: N = 78. Spørgsmål stillet: "Er følgende faggrupper organiseret helt eller delvist under PPR?"

**Bilagstabel 2.9**  
Svar fra dagtilbudsschefer. Organisering af faggrupper i PPR.

	Organiseret under PPR	Organiseret delvist under PPR	Ikke organiseret under PPR	Ved ikke	i alt
Pædagogiske konsulenter eller tilsvarende	18%	10%	68%	5%	100%
Ressourcepædagoger eller tilsvarende	21%	8%	60%	11%	100%
Støttepædagoger eller tilsvarende	21%	3%	61%	15%	100%
Tale/høre pædagoger eller tilsvarende	90%	6%	3%	0%	100%
Fysio- og ergoterapeuter eller tilsvarende	61%	3%	32%	3%	100%
Psykologer eller tilsvarende	98%	2%	0%	0%	100%
Socialrådgivere eller tilsvarende	3%	5%	89%	3%	100%
Sundhedsplejersker eller tilsvarende	6%	3%	89%	2%	100%

Note: N = 62. Spørgsmål stillet: "Er følgende faggrupper organiseret helt eller delvist under PPR?"

**Bilagstabel 2.9**  
Svar fra PPR-ledere. Andel af PPR-medarbejdernes tid i gennemsnit over et år brugt på børn i dagtilbud.

	Andel
0 - 10 %	0%
11 - 20 %	3%
21 - 30 %	18%
31 - 40 %	42%
41 - 50 %	23%
51 - 60 %	4%
61 - 70 %	8%
71 - 80 %	1%
81 - 90 %	0%
91 - 100 %	1%
i alt	100%

Note: N = 78. Spørgsmål stillet: "Hvor stor en andel af PPR-medarbejdernes tid skønner du i gennemsnit bruges over et år på børn i dagtilbud (dagpleje, vuggestue, børnehave)?"

**Bilagstabel 2.10**  
Svar fra PPR-ledere. Andel af PPR-medarbejdernes tid i dagtilbud i gennemsnit over et år brugt på overgangen til skole.

	Andel
0 - 10 %	21%
11 - 20 %	23%
21 - 30 %	19%
31 - 40 %	15%
41 - 50 %	5%
51 - 60 %	8%
61 - 70 %	6%
71 - 80 %	3%
81 - 90 %	0%
91 - 100 %	0%
i alt	100%

Note: N = 78. Spørgsmål stillet: "Hvor stor en andel af PPR-medarbejdernes tid i dagtilbuddene skønner du i gennemsnit bruges over et år på opgaver forbundet med børns overgang til skole?"



**Bilagstabel 2.11**

**Svar fra PPR-ledere. Typer af opgaver i dagtilbud, som PPR-lederne bruger mest, næstmest og tredje mest tid på.**

	Mest tid	Næstmest tid	Tredje mest tid
Individuel udredning (fx via observationer, testning og lignende der skal give en konkret beskrivelse af barnets udfordringsbillede)	25%	25%	17%
Rådgivning, supervision eller sparring af det pædagogiske personale om specifikke børn	51%	25%	8%
Hjælp til dagtilbuddene ift. deres rådgivning af forældre	0%	1%	1%
Rådgivning, supervision eller sparring af det pædagogiske personale om indsatser målrettet dagtilbuddenes arbejde med inkluderende børnefællesskaber	8%	12%	16%
Undervisning af det pædagogiske personale	0%	1%	1%
Understøttelse af det pædagogiske personales udarbejdelse af en individuel handleplan for et konkret barn	1%	6%	8%
Forløb og øvelser med konkrete børn med f.eks. motoriske eller sproglige udfordringer f.eks. via tale/hørepedagog, ergoterapeut mv.	6%	21%	10%
Udarbejdelse af pædagogiske psykologiske vurderinger (PPV'er)	9%	9%	30%
Administrativt arbejde og interne møder	0%	0%	9%
I alt	100%	100%	100%

Note: N = 77. Spørgsmål stillet: "Hvilke af følgende opgavetyper skønner du, at PPR-medarbejderne i gennemsnit bruger mest tid på i dagtilbuddene i løbet af et år?"

**Bilagstabel 2.12**

**Svar fra dagtilbudschefer. Skøn over antal børn i dagtilbud der modtager støtte efter dagtilbudslovens §4 stk. 2.**

	Resultater
Gennemsnit	42,3
Median	22
Spredning	0 – 400
Åbne svar	25
Total	62

Note: N = 62. Spørgsmål stillet: "Hvor mange børn i dagtilbud, skønner du, modtager støtte efter dagtilbudslovens §4 stk. 2 i din kommune?"

**Bilagstabel 2.13**

**Svar fra dagtilbudschefer. Vurdering af, om der er kommet flere børn over de seneste 3 år, der modtager støtte og hjælp efter servicelovens § 32.**

	Antal	Procent
Ja	47	76%
Nej	11	18%
Ved ikke	4	6%
Total	62	100%

Note: N = 62. Spørgsmål stillet: "Vurderer du, at der de seneste 3 år er kommet flere børn, der modtager støtte og hjælp efter servicelovens § 32, herunder pladser i særlige dagtilbud?"

## 8.2 Kapitel 3: Bilagstabeller

**Bilagstabel 3.1**

Svar fra PPR-ledere. Udviklingen i PPR's brug af ressourcer på dagtilbudsområdet.

	Antal	Procent
PPR bruger flere ressourcer på dagtilbudsområdet	39	50%
PPR bruger cirka de samme ressourcer på dagtilbudsområdet	34	44%
PPR bruger færre ressourcer på dagtilbudsområdet	2	3%
Ved ikke	3	4%
Total	78	100%

Note: N=78. Spørgsmål stillet: "Hvordan oplever du, at PPR's brug af ressourcer på dagtilbudsområdet har udviklet sig over de seneste tre år?".

**Bilagstabel 3.2**

Svar fra PPR-ledere. Den typiske organisering af samarbejdet mellem PPR og dagtilbud.

	Antal	Procent
Faste møder med tilknyttede dagtilbud på ledelsesniveau	56	72%
Faste møder med tilknyttede dagtilbud på medarbejderniveau	50	64%
Fast tilstedeværelse af en PPR-medarbejder (fx en fast dag)	34	44%
Møder aftales efter behov	55	71%
PPR har primært en rolle, hvor PPR inddrages, hvis der er behov for særlig rådgivning	26	33%
Andet	12	15%

Note: N=78. Spørgsmål stillet: "Hvordan er samarbejdet mellem PPR og dagtilbud typisk organiseret? Sæt gerne flere kryds".

**Bilagstabel 3.3****Svar fra PPR-ledere. Udvikling i behov for PPR's hjælp til bestemte aktiviteter og indsatser.**

	Markant større behov	Lidt større behov	Omtrent det samme behov	Lidt mindre behov	Markant mindre behov	Kan ikke vurderes	Total
Individuel udredning (fx via observationer, testning og lignende der skal give en konkret beskrivelse af barnets udfordringsbillede)	36%	49%	9%	1%	1%	3%	100%
Rådgivning, supervision eller sparring af det pædagogiske personale om specifikke børn	42%	44%	10%	0%	0%	4%	100%
Hjælp til dagtilbuddene ift. deres rådgivning af forældre	6%	52%	32%	4%	1%	4%	100%
Rådgivning, supervision eller sparring af det pædagogiske personale om indsatser målrettet dagtilbuddenes arbejde med inkluderende børnefællesskaber	36%	39%	18%	0%	0%	6%	100%
Understøttelse af det pædagogiske personales udarbejdelse af en individuel handleplan for et konkret barn	10%	39%	39%	1%	1%	9%	100%
Forløb og øvelser med konkrete børn med f.eks. motoriske eller sproglige udfordringer f.eks. via tale/hørepedagog, ergoterapeut mv.	13%	43%	34%	5%	1%	4%	100%
Udarbejdelse af pædagogiske psykologiske vurderinger (PPV'er)	22%	49%	17%	1%	6%	4%	100%

Note: N = 77. Andele i procent. Spørgsmål stillet: "Hvordan vurderer du, at dagtilbuddenes behov for PPR's hjælp har udviklet sig i løbet af de seneste 3 år med hensyn til følgende?".

**Bilagstabel 3.4**  
**Svar fra PPR-ledere. Udfordringer i samarbejdet mellem PPR og dagtilbud.**

	I høj grad	I nogen grad	I mindre grad	Slet ikke	Kan ikke vurdere	Total
Mangel på tid hos medarbejdere i PPR	52%	39%	9%	0%	0%	100%
Utilstrækkelige pædagogiske og praksisnære kompetencer hos PPR	3%	19%	47%	31%	0%	100%
Et for stort fokus blandt pædagogisk personale på det enkelte barn frem for børnefællesskaber	38%	47%	12%	1%	3%	100%
Utilstrækkelige kompetencer hos PPR til at varetage test og observationer af børn i dagtilbud	0%	4%	22%	74%	0%	100%
PPR inddrages for sent i et forløb	16%	38%	40%	4%	3%	100%
Manglende tid blandt det pædagogiske personale i dagtilbuddene til at omsætte vejledning og anbefalinger fra PPR til pædagogisk praksis	52%	39%	5%	1%	3%	100%
Utilstrækkelig specialpædagogiske kompetencer blandt det pædagogiske personale i dagtilbuddene	42%	48%	8%	0%	3%	100%
Et for stort fokus blandt PPR-medarbejdere på det enkelte barn frem for børnefællesskaber	6%	44%	31%	16%	3%	100%
Et for stort fokus på udarbejdelsen af pædagogiske psykologiske vurderinger (PPV'er)	32%	40%	19%	5%	3%	100%

Note: N = 77. Andele i procent. Spørgsmål stillet: "I hvilken grad gør følgende udfordringer sig pt. gældende i samarbejdet mellem PPR og dagtilbud i din kommune?".

**Bilagstabel 3.5**  
**Svar fra dagtilbudsschefer. Udviklingen i PPR's brug af ressourcer på dagtilbudsområdet.**

	Antal	%
PPR bruger flere ressourcer på dagtilbudsområdet	19	31%
PPR bruger cirka de samme ressourcer på dagtilbudsområdet	36	58%
PPR bruger færre ressourcer på dagtilbudsområdet	5	8%
Ved ikke	2	3%
Total	62	100%

Note: N = 62. Spørgsmål stillet: "Hvordan oplever du, at PPR's brug af ressourcer på dagtilbudsområdet har udviklet sig over de seneste tre år?".

**Bilagstabel 3.6**

**Svar fra dagtilbudsschefer. Udvikling i behov for PPR's hjælp til bestemte aktiviteter og indsatser.**

	Markant større behov	Lidt større behov	Omtrent det samme behov	Lidt mindre behov	Markant mindre behov	Kan ikke vurderes	Total
Individuel udredning (fx via observationer, testning og lignende der skal give en konkret beskrivelse af barnets udfordringsbillede)	44%	35%	15%	2%	0%	5%	100%
Rådgivning, supervision eller sparring af det pædagogiske personale om specifikke børn	48%	35%	10%	3%	0%	3%	100%
Hjælp til dagtilbuddene ift. deres rådgivning af forældre	11%	47%	32%	2%	0%	8%	100%
Rådgivning, supervision eller sparring af det pædagogiske personale om indsatser målrettet dagtilbuddenes arbejde med inkluderende børnefællesskaber	39%	35%	16%	2%	0%	8%	100%
Understøttelse af det pædagogiske personales udarbejdelse af en individuel handleplan for et konkret barn	18%	37%	32%	2%	2%	10%	100%
Forløb og øvelser med konkrete børn med f.eks. motoriske eller sproglige udfordringer f.eks. via tale/hørpædagog, ergoterapeut mv.	18%	35%	37%	0%	0%	10%	100%
Udarbejdelse af pædagogiske psykologiske vurderinger (PPV'er)	39%	32%	23%	0%	0%	6%	100%

Note: N = 62. Andele i procent. Spørgsmål stillet: "Hvordan vurderer du, at dagtilbuddenes behov for PPR's hjælp har udviklet sig i løbet af de seneste 3 år med hensyn til følgende?".

**Bilagstabel 3.7**

**Svar fra dagtilbudsschefer. Fokusområder i samarbejdet mellem PPR og dagtilbuddene.**

	I høj grad	I nogen grad	I mindre grad	Slet ikke	Kan ikke vurderes	Total
Tæt kendskab mellem PPR og pædagogisk personale i dagtilbuddene	44%	40%	15%	0%	2%	100%
Praksiserfaring hos PPR's medarbejdere (dvs. kompetencer til at understøtte at viden og vejledning kan bringes i spil i den pædagogiske praksis)	32%	37%	24%	2%	5%	100%
At de samme PPR-medarbejdere er tilknyttet et dagtilbud i længere tid mhp. vejledning af det pædagogiske personale i relation til at skabe inkluderende børnefællesskaber	34%	45%	15%	6%	0%	100%

Note: N = 62. Andele i procent. Spørgsmål stillet: "I hvilken grad arbejder I systematisk med følgende i samarbejdet mellem PPR og dagtilbuddene?".

## 8.3 Kapitel 4: Bilagstabeller

**Bilagstabel 4.1**  
Svar fra PPR-ledere. Baggrund for iværksættelse af en indsats i forhold til et konkret barn.

	I høj grad	I nogen grad	I mindre grad	Slet ikke	Ved ikke	I alt
At der fra dagtilbuddets side foreligger en grundig beskrivelse af barnet, hvor det beskrives, hvorfor der ønskes iværksat en indsats	42%	38%	15%	1%	3%	100%
At der fra PPR's og/eller familieafdelingens side foreligger en grundig beskrivelse af barnet, og hvorfor der ønskes iværksat en indsats	21%	31%	32%	12%	5%	100%
At forældrene ønsker en indsats	10%	58%	27%	0%	5%	100%
At indsatsen er aftalt/koordineret med en evt. indsats fra familieafdelingen og anden side	4%	35%	53%	6%	3%	100%
At der er udarbejdet en fælles handleplan for barnet med andre professionelle omkring familien (pædagog, sagsbehandler m.m.)	15%	45%	36%	1%	3%	100%

Note: N = 78. Spørgsmål stillet: "I hvilken grad har følgende været baggrund for iværksættelsen af en indsats i forhold til et konkret barn i dagtilbud?"

**Bilagstabel 4.2**  
Svar fra dagtilbudsschefer. Placering af beslutninger om iværksættelse af støtteformer.

	Besluttet centralt/i forvaltningen	Sker efter tæt dialog eller fælles visitationsudvalg mellem forvaltning og dagtilbud	Besluttet decentralt af f.eks. Dagtilbudsleder	Ikke relevant/ved ikke	i alt
Specialpædagogisk vejledning, hvor konsulent vejleder dagtilbuddet om barnet i relation til børnefællesskabet	10%	56%	34%	0%	100%
Specifikke forløb med specialister f.eks. tale/hørepedagog, ergoterapeut mv.	21%	60%	19%	0%	100%
Tildeling af ekstra timer til f.eks. støtte af et bestemt barn	35%	40%	16%	8%	100%
"Dobbeltplads" (plads med højere normering /dagtilbuddet har optaget færre børn/plads i dagtilbud med mindre grupper)	39%	42%	10%	10%	100%

Note: N = 62. Spørgsmål stillet: "Er beslutninger om iværksættelse af nedenstående støtteformer typisk placeret hos forvaltningen eller decentraliseret hos fx dagtilbudsledere?"

**Bilagstabel 4.3**  
Svar fra PPR-ledere. Andel af PPR-ledere, der bruger PPV'er som en del af visitationen til følgende indsatser.

	Andel
Særlige dagtilbud efter servicelovens § 32	78%
Støtte i dagtilbuddet efter dagtilbudslovens § 4, fx i form af støttepædagoger	40%
Specialpædagogisk bistand efter folkeskoleloven som fx tale- og høreudfordringer	71%
Vi bruger ikke PPV'er	10%

Note: N = 78. Spørgsmål stillet: "Til hvilke indsatser bruges PPV'er som en del af visitationen?"

**Bilagstabel 4.4****Svar fra PPR-ledere. Efterspørgsel efter en PPV for det enkelte barn.**

	Andel
Forældre	10%
Dagtilbud	81%
Dagtilbudsforvaltningen	6%
Ved ikke	3%

Note: N = 70. Kun PPR-ledere, der har angivet at bruge PPV'er som en del af visitationen, er blevet stillet spørgsmålet. Spørgsmål stillet: "Hvem vurderer du oftest efterspørger, at der udarbejdes en PPV for det enkelte barn?"

**Bilagstabel 4.5****Svar fra PPR-ledere. Andel af sager, hvor børn vurderes at have brug for støtte, hvor der udarbejdes en PPV.**

	Andel
0 - 10 %	4%
11 - 20 %	7%
21 - 30 %	19%
31 - 40 %	11%
41 - 50 %	4%
51 - 60 %	6%
61 - 70 %	16%
71 - 80 %	17%
81 - 90 %	9%
91 - 100 %	7%
i alt	100%

Note: N = 70. Kun PPR-ledere, der har angivet at bruge PPV'er som en del af visitationen, er blevet stillet spørgsmålet. Spørgsmål stillet: "I hvor stor en andel af sager, hvor børn vurderes at have brug for støtte, skønner du, at der udarbejdes en PPV?"

**Bilagstabel 4.5****Svar fra PPR-ledere. Ventetid på PPV'er.**

	Andel
Under 1 måned	1%
1 - 3 måneder	47%
3 - 5 måneder	31%
5 - 9 måneder	7%
Mere end 9 måneder	4%
Ved ikke	9%
i alt	100%

Note: N = 70. Kun PPR-ledere, der har angivet at bruge PPV'er som en del af visitationen, er blevet stillet spørgsmålet. Spørgsmål stillet: "I de tilfælde hvor der udarbejdes en PPV, hvor lang ventetid er der typisk, fra der træffes beslutning om at udarbejde en PPV, til den foreligger? (PPR)"

## 8.4 Kapitel 5: Bilagstabeller

**Bilagstabel 5.1**

**Svar fra dagtilbudsejer. Udvikling i kommunen de seneste tre år.**

De seneste tre år...

	Meget enig	Enig	Hverken enig eller uenig	Uenig	Meget uenig	Kan ikke vurderes	Total
... er andelen af børn i mistrivsel steget	32%	37%	26%	3%	0%	2%	100%
... arbejdes der i stigende grad systematisk med at udvikle inkluderende børnefællesskaber	29%	63%	5%	0%	0%	3%	100%
... er der kommet flere henvendelser fra det pædagogiske personale om børn med tegn på mistrivsel	32%	48%	15%	3%	0%	2%	100%
... er der kommet flere henvendelser fra forældre, som ønsker støtte til deres barn	26%	37%	21%	10%	0%	6%	100%
... har kommunen og dagtilbuddene opbygget større viden om, hvordan man understøtter trivsel, læring, udvikling og dannelse for børn i udsatte positioner	24%	68%	5%	2%	0%	2%	100%
... er samarbejdet mellem PPR og dagtilbuddene øget	23%	44%	23%	8%	0%	3%	100%
... har der været en øget efterspørgsel efter udarbejdelse af pædagogiske psykologiske vurderinger (PPV'er) fra dagtilbud i kommunen	40%	27%	23%	5%	0%	5%	100%

Note: N = 62. Andele i procent. 0-6% angiver "Kan ikke vurderes". Spørgsmål stillet: "I hvilken grad er du enig eller uenig i følgende udsagn om udviklingen i dagtilbuddene i din kommune? De seneste tre år..."



**Bilagstabel 5.2**  
**Svar fra PPR-ledere. Udvikling i kommunen de seneste tre år.**

De seneste tre år...

	Meget enig	Enig	Hverken enig eller uenig	Uenig	Meget uenig	Kan ikke vurderes	Total
... er andelen af børn i mistrivsel steget	40%	44%	10%	0%	1%	4%	100%
... arbejdes der i stigende grad systematisk med at udvikle inkluderende børnefællesskaber	19%	49%	16%	12%	0%	4%	100%
... er der kommet flere henvendelser fra det pædagogiske personale om børn med tegn på mistrivsel	38%	56%	3%	0%	0%	4%	100%
... er der kommet flere henvendelse fra forældre, som ønsker støtte til deres barn	32%	43%	16%	5%	0%	4%	100%
... har kommunen og dagtilbuddene opbygget større viden om, hvordan man understøtter trivsel, læring, udvikling og dannelse for børn i udsatte positioner	4%	44%	29%	18%	1%	4%	100%
... er samarbejdet mellem PPR og dagtilbuddene øget	27%	48%	19%	1%	0%	4%	100%
... har der været en øget efterspørgsel efter udarbejdelse af pædagogiske psykologiske vurderinger (PPV'er) fra dagtilbud i kommunen	38%	36%	14%	4%	4%	4%	100%

Note: N = 77. Andele i procent. 0-5% angiver "Kan ikke vurderes". Spørgsmål stillet: "I hvilken grad er du enig eller uenig i følgende udsagn om udviklingen i dagtilbuddene i din kommune? De seneste tre år...".

**Bilagstabel 5.3**  
**Svar fra dagtilbudsschefer. Udvikling i brug af penge på børn i udsatte positioner.**

	Antal	Procent
Der bruges flere penge	43	69%
Der bruges cirka de samme penge	13	21%
Der bruges færre penge	2	3%
Ved ikke	4	6%
Total	62	100%

Note: N = 62. Spørgsmål stillet: "Sammenlignet med for 3 år siden skønner du, at der bruges flere eller færre penge på børn i udsatte positioner i dagtilbuddene?"

**Bilagstabel 5.4**  
**Svar fra dagtilbudsschefer. Målsætning om fokus på at skabe inkluderende børnefællesskaber i PPR.**

	Antal	Procent
Ja	54	87%
Nej	6	10%
Ved ikke	2	3%
Total	62	100%

Note: N = 62. Spørgsmål stillet: "Har I som kommune en målsætning om, at PPR i højere grad skal fokusere på at skabe inkluderende børnefællesskaber (frem for et fokus på det enkelte barn)?"

**Bilagstabel 5.5**

Svar fra dagtilbudsschefer. Fokus på børnefællesskaber i PPR's samarbejde med dagtilbuddene.

	Antal	Procent
I høj grad	13	21%
I nogen grad	35	56%
I lav grad	12	19%
Slet ikke	1	2%
Ved ikke	1	2%
Total	62	100%

Note: N = 62. Spørgsmål stillet: "I hvor høj grad vurderer du, at PPR's samarbejde med dagtilbuddene fokuserer på børnefællesskaberne frem for fokus på det enkelte barn?"

**Bilagstabel 5.6**

Svar fra dagtilbudsschefer. Barrierer for at realisere målsætningen om fokus på børnefællesskaber.

	I høj grad	I nogen grad	I mindre grad	Slet ikke	Kan ikke vurderes	Total
Øget pres for individuelle udredninger fra forældrenes side	30%	43%	22%	0%	6%	100%
Generelt øget fokus på børns individuelle udfordringer hos pædagogisk personale i dagtilbuddene	30%	43%	24%	2%	2%	100%
Dagtilbuddene mangler ressourcer til at skabe inkluderende børnefællesskaber	26%	37%	33%	2%	2%	100%
Dagtilbuddene mangler viden og kompetencer til at skabe inkluderende børnefællesskaber	20%	57%	20%	0%	2%	100%
Der er sket en udvikling i de udfordringer, som små børn og familier står i (fx flere udfordringer ift. socio-emotionel udvikling o.l.)	37%	44%	9%	2%	7%	100%

Note: N = 54. Andele i procent. 0-7% angiver "Kan ikke vurderes". Spørgsmål stillet: "I hvilken grad vurderer du, at følgende hæmmer PPR's mulighed for at realisere målsætningen om, at samarbejdet med dagtilbuddene skal fokusere på børnefællesskaberne frem for det enkelte barn?"

**Bilagstabel 5.7****Svar fra dagtilbudsschefer. Status på arbejdet med børn i udsatte positioner i kommunen.**

	Meget enig	Enig	Hverken enig eller uenig	Uenig	Meget uenig	Kan ikke vurderes	Total
Dagtilbudsområdet er et politisk højt prioriteret område	24%	39%	27%	8%	2%	0%	100%
Børn i udsatte positioner er et politisk højt prioriteret område	27%	45%	19%	6%	2%	0%	100%
Det er en politisk høj prioritet, at børn i udsatte positioner så vidt muligt skal forblive i almene dagtilbud med den nødvendige støtte	34%	40%	23%	2%	2%	0%	100%
Der er behov for, at dagtilbuddene bliver bedre til at understøtte børn i udsatte positioner	60%	34%	5%	2%	0%	0%	100%
Dagtilbuddene arbejder systematisk med at udvikle inkluderende børnefællesskaber	24%	58%	15%	3%	0%	0%	100%
Dagtilbuddene mangler kompetencer til at understøtte børn i udsatte positioner	27%	44%	21%	6%	2%	0%	100%
Dagtilbuddene mangler kompetencer til at skabe inkluderende børnefællesskaber	24%	40%	24%	8%	3%	0%	100%

Note: N = 62. Andele i procent. Ingen angiver "Kan ikke vurderes". Spørgsmål stillet: I hvilken grad er du enig eller uenig i følgende udsagn om din kommune?.

**Bilagstabel 5.8****Svar fra PPR-ledere. Status på arbejdet med børn i udsatte positioner i kommunen.**

	Meget enig	Enig	Hverken enig eller uenig	Uenig	Meget uenig	Kan ikke vurderes	Total
Dagtilbudsområdet er et politisk højt prioriteret område	53%	35%	8%	0%	0%	4%	100%
Der er behov for, at dagtilbuddene bliver bedre til at understøtte børn i udsatte positioner	18%	40%	27%	9%	3%	3%	100%
Dagtilbuddene arbejder systematisk med at udvikle inkluderende børnefællesskaber	14%	39%	29%	16%	0%	3%	100%
Dagtilbuddene har brug for flere ressourcer til målrettede indsatser rettet mod enkelte børn	22%	40%	29%	4%	1%	4%	100%
Dagtilbuddene har brug for flere ressourcer til at udvikle inkluderende børnefællesskaber	43%	38%	12%	1%	1%	5%	100%
Dagtilbuddene mangler kompetencer til at udvikle inkluderende børnefællesskaber	40%	44%	12%	0%	0%	4%	100%
Dagtilbuddene mangler kompetencer til at understøtte børn i udsatte positioner	42%	36%	17%	1%	0%	4%	100%

Note: N = 77. Andele i procent. 0-5% angiver "Kan ikke vurderes". Spørgsmål stillet: I hvilken grad er du enig eller uenig i følgende udsagn om din kommune?.



**BØRNE- OG  
UNDERVISNINGSMINISTERIET**  
STYRELSEN FOR  
UNDERVISNING OG KVALITET