




BØRNE- OG
UNDERVISNINGSMINISTERIET
STYRELSEN FOR
UNDERVISNING OG KVALITET

SKOLE



Unge med funktionsned- sættelsers fravær, trivsel og faglige resultater i grundskolen

Styrelsen for Undervisning og Kvalitet i regi af VI-
BUS – Vidensenhed for børn og unge med særlige
behov, 2024

Indhold

Notatets formål og hovedpointer.....	1
Funktionsnedsættelse og handicap som begreber	3
Udviklingen i andelen af unge med funktionsnedsættelser	4
Alder ved registrering af første funktionsnedsættelse	5
Unge med flere typer af funktionsnedsættelser.....	6
Hvilke typer af undervisningstilbud går unge med en given funktionsnedsættelse på?	7
Fravær i folkeskolens 9. klasse.....	8
Udviklingen i gennemførelse af folkeskolens prøver.....	9
Udvikling i karaktergennemsnit.....	10
Udvikling i lav elevtrivsel i 9. klasse.....	11
Metode	12
Referencer.....	14
Bilag 1.....	15
Bilag 2.....	20

Notatets formål og hovedpointer

Uddannelsessystemet skal tilgodese alle børn og unges læring og trivsel uanset individuelle forskelle som fx funktionsnedsættelser. Formålet med notatet er at give viden om unge med funktionsnedsættelser samt om deres fravær, trivsel og faglige resultater i 9. klasse i grundskolen.

Analyserne i dette notat belyser fravær, trivsel og faglige resultater i 9. klasse og tager udgangspunkt i personer født fra 1994 til og med 2004 (se mere i metodeafsnittet). De otte funktionsnedsættelsesgrupper i dette notat er defineret ved hjælp af registrerede diagnoser og ordblindhed fra nationale registre.

Hovedpointerne i notatet er:

- **Andelen af 15-årige med funktionsnedsættelser steg** fra fødselsårgang 1994 til 2004, hvilket særligt skyldes en stigning i andelen med ordblindhed og en stigning i andelen med diagnoser relateret til psykiske funktionsnedsættelser, autismspektrumforstyrrelser og adfærdsforstyrrelser.
- **Andelen, der gennemfører folkeskolens prøver i 9. klasse er steget i alle funktionsnedsættelsesgrupper** fra fødselsårgang 1994 til 2004. Stigningen i procentpoint er større i syv ud af otte funktionsnedsættelsesgrupper end i gruppen uden funktionsnedsættelser.
- **Andelen, der gennemfører folkeskolens prøver i 9. klasse, varierer betydeligt** mellem funktionsnedsættelsesgrupperne, fx spænder gennemførelsen for fødselsårgang 2004 fra 82,4% blandt unge med ordblindhed til 11,3% blandt unge med udviklingshandicap.
- **Karaktergennemsnittet er højere for fødselsårgang 2004 end 1994** for alle funktionsnedsættelsesgrupper med undtagelse af gruppen med autismspektrumforstyrrelser. Karaktergennemsnittet er steget mere for unge uden funktionsnedsættelser og unge med udviklingshandicap sammenlignet med andre funktionsnedsættelsesgrupper.
- **Lav elevtrivsel forekommer blandt en større andel af 9.-klasses elever med funktionsnedsættelser end blandt dem uden funktionsnedsættelser.** Særligt unge med psykiske funktionsnedsættelser har en mere end dobbelt så høj forekomst af lav trivsel i forhold til elever uden funktionsnedsættelser.

Forbehold for analysens resultater

Konklusioner på baggrund af disse resultater bør tage følgende forhold i betragtning:

- Fra fødselsårgang 1994 til 2004 er der sket en stigning i andelen af unge, som registreres med ordblindhed, psykiske funktionsnedsættelser, autismspektrumforstyrrelser og adfærdsforstyrrelser. **Dette må alt andet lige have medført ændrede sammensætninger inden for grupperne, hvilket kan være en del af forklaringen på nogle af de markante udviklinger der ses** for f.eks. unge med ordblindhed.
- **Ikke alle med en diagnose indgår i funktionsnedsættelsesgrupperne**, da syv funktionsnedsættelsesgrupper er baseret på diagnoser registreret på sygehuse og dermed ikke inkluderer elever med diagnoser givet hos de alment praktiserende læger.
- **Diagnoser giver kun ét af flere perspektiver på funktionsnedsættelser**. Der kan imidlertid være store forskelle på, hvilken betydning en registreret funktionsnedsættelse har i hverdagen for den enkelte unge samt for den enkeltes mulighed for læring og trivsel.

Dette notat er udarbejdet af Styrelsen for Undervisnings og Kvalitet i regi af VIBUS - Vidensenhed for børn og unge med særlige behov. Notatet kan læses i sammenhæng med notatet *Vejen til ungdomsuddannelse: Unge med funktionsnedsættelser*, der handler om unge med funktionsnedsættelsers overgang til, frafald fra og gennemførelse af ungdomsuddannelser.

I de følgende afsnit præsenterer vi først udviklingen over tid i andel med funktionsnedsættelser, alderen for første diagnose samt overlap mellem funktionsnedsættelsesgrupperne. Dette gør vi for at kunne sætte udviklingen i trivsel og faglige resultater i perspektiv.

Funktionsnedsættelse og handicap som begreber

Handicap og funktionsnedsættelse er to tæt relaterede begreber, men de har alligevel betydelige forskelle. Funktionsnedsættelser defineres i dette notat som en anormalitet eller et psykologisk, fysiologisk eller anatomisk tab, der nedsætter specifikke funktioner, hvilket er samme definition som anvendes i VIVES rapport (Damgaard mfl., 2013). Personer med handicap defineres i FN's handicapkonvention som personer, der har en langvarig fysisk, psykisk, intellektuel eller sensorisk funktionsnedsættelse, som i samspil med forskellige barrierer kan hindre dem i fuldt og effektivt at deltage i samfundslivet på lige fod med andre (FN, 2017).

Nationalt findes der ikke data om oplevet handicap. Analyserne i dette notat tager udgangspunkt i registreret ordblindhed og diagnoser registreret ved kontakt med sygehusvæsnet, der beskriver længerevarende funktionsnedsættelser. Vi benytter VIVE's definitioner af otte typer af funktionsnedsættelser, hvoraf syv typer er baseret på diagnoser givet på sygehuse og registreret i Landspatientregisteret (Lynge mfl., 2011), og én type er baseret på registrering i ordblinderegisteret eller som bruger i biblioteket NOTA for mennesker med læsehandicap (Kulturministeriet, 2021). Se oversigt over funktionsnedsættelsesgrupper nedenfor og evt. i VIVE's rapport (Mortensen mfl., 2020) for flere detaljer.

Oversigt over eksempler på inkluderede diagnoser i hver funktionsnedsættelsesgruppe

Funktionsnedsættelsesgrupper	Eksempler på inkluderede diagnoser
Somatiske funktionsnedsættelser¹	Erhvervet hjerneskade, muskelsvind, sklerose, epilepsi, cystisk fibrose, mobilitetsforstyrrelser
Sensoriske funktionsnedsættelser	Svagsyn, synstab, høretab, øresygdomme
Adfærdsforstyrrelser	Adfærds-, opmærksomheds-, følelsesmæssige og emotionelle forstyrrelser (fx ADHD)
Indlærings-, ord-, tal- og talevanskeligheder	Stammen, specifikke udviklingsforstyrrelser af tale og sprog og indlæringsforstyrrelser
Udviklingshandicap²	Udviklingshæmning af svære eller lettere grad
Autismespektrumforstyrrelser	Infantil autisme, atypisk autisme, aspergers
Psykiske funktionsnedsættelser	Psykotiske lidelser (fx skizofreni), affektive sindslidelser (fx bipolar), depression, angsttilstande.
Ordblindhed (Registrering af ordblindhed på baggrund af en ordblindetest eller at være bruger i biblioteket NOTA)	

¹ NB i VIVEs rapport (Mortensen mfl., 2020) er gruppen somatiske funktionsnedsættelser navngivet funktionsnedsættelser knyttet til bevægeapparatet.

² NB i VIVEs rapport (Mortensen mfl., 2020) er gruppen udviklingshandicap navngivet udviklingsforstyrrelser

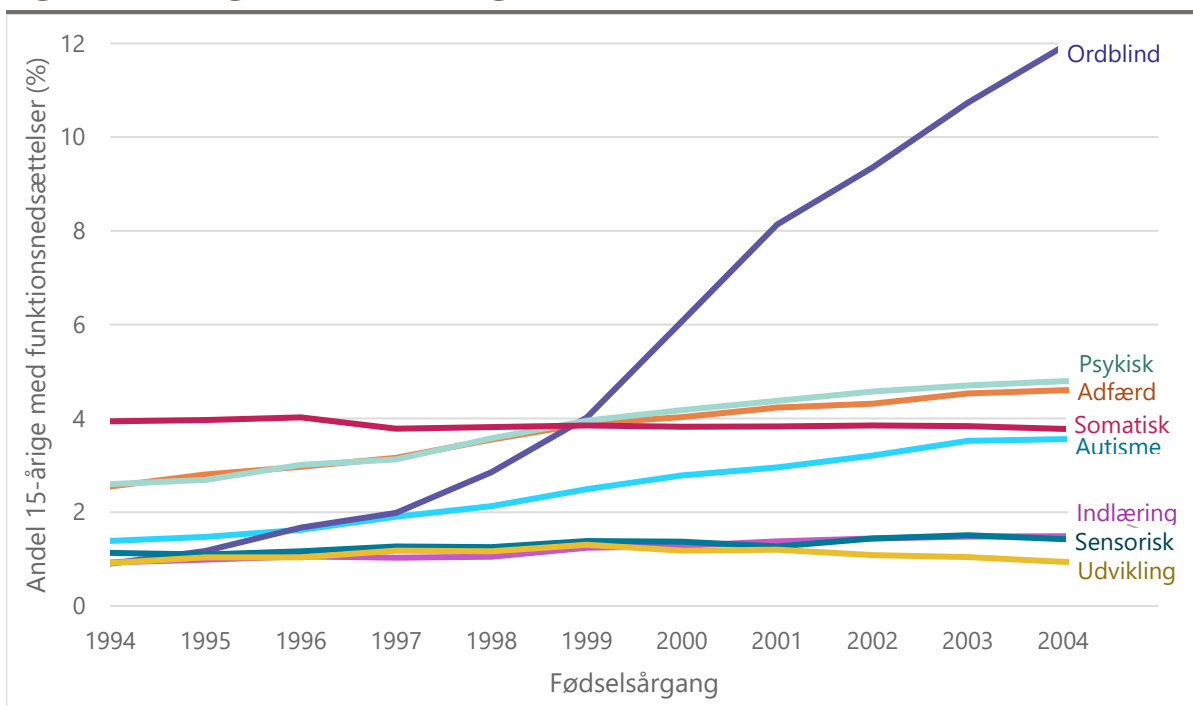
Udviklingen i andelen af unge med funktionsnedsættelser

Der er sket en stigning i andelen af unge med registreret ordblindhed og diagnoser givet i 0 til 15-årsalderen fra årgang 1994 til 2004 (Figur 1). Andelen af en årgang med mindst én funktionsnedsættelse er steget gradvist fra 11,2% for årgang 1994 til 24,1% for årgang 2004. Dette skyldes særligt en stigning i andelen af unge med ordblindhed, psykiske funktionsnedsættelser, autismespektrumforstyrrelser og adfærdsforstyrrelser. Andelen af unge med ordblindhed steg særligt omkring indførslen af ordblinderegisteret i 2015 (STIL, 2020). Til gengæld er andelen af unge med indlæringsvanskeligheder, udviklingshandicap samt somatiske og sensoriske funktionsnedsættelser relativt stabile i samme tidsperiode.

Stigningen i nogle funktionsnedsættelser ændrer disse gruppers karakteristika

Stigningerne i andelen af unge med henholdsvis ordblindhed, psykiske funktionsnedsættelser, autismespektrumforstyrrelser og adfærdsforstyrrelser, må alt andet lige have ført til ændringer i disse gruppers karakteristika og udfordringsbilleder.

Figur 1 Udvikling i andelen af 15-årige med en funktionsnedsættelse



Anm.: Populationen er baseret på personer født fra 1994-2004 som er registreret i Befolkningsregisteret som 15-årige (n=745.825). Antal i populationen med en given funktionsnedsættelse er for somatisk n=28.832, sensorisk n=9698, adfærdsforstyrrelser n=27.412, indlæringsvanskeligheder n=9032, udviklingshandicap n=8196, autismespektrumforstyrrelser n=18.188, psykisk funktionsnedsættelse n=28.042, ordblindhed n=39.178 NB: en person kan indgå i mere end en funktionsnedsættelsesgruppe. Kilde: BUVM på baggrund af data fra Danmarks Statistik og BUVM.

De hyppigste funktionsnedsættelser går fra at være somatiske til ordblindhed

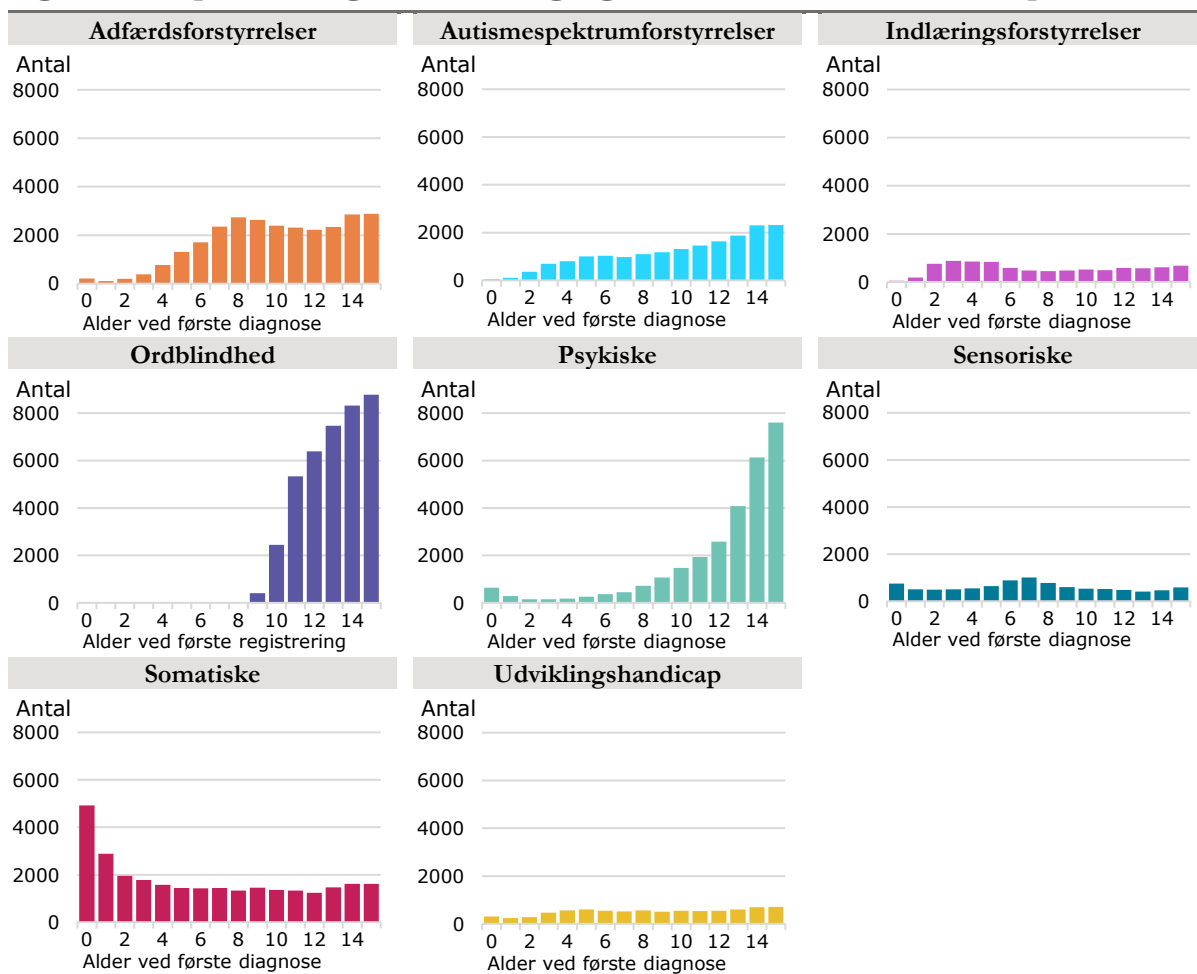
Blandt unge født i 1994 var somatiske funktionsnedsættelser den hyppigste funktionsnedsættelse givet i alderen 0-15 år efterfulgt af psykiske funktionsnedsættelser og adfærdsforstyrrelser. Ser vi på årgang 2004 er andelen af unge med somatiske funktionsnedsættelser blevet overgået af andelen af unge med ordblindhed, psykiske funktionsnedsættelser og adfærdsforstyrrelser sammenlignet med årgang 1994.

Alder ved registrering af første funktionsnedsættelse

Alderen for, hvornår diagnoserne eller tilstandene bag funktionsnedsættelsesgrupperne registreres første gang for en person, varierer mellem funktionsnedsættelsesgrupperne (Figur 2, der er baseret på personer født fra 1994-2004 samlet set).

Somatiske funktionsnedsættelser blev hyppigst diagnosticeret første gang i de første leveår, men mange personer blev også diagnosticeret senere. Sensoriske funktionsnedsættelser blev diagnosticeret lidt oftere omkring skolestart (6-7 år) end før og efter skolestart. Antallet af personer, der fik deres første diagnose relateret til adfærdsforstyrrelser, stiger frem til skolealderen, hvorefter antallet er relativt konstant. Indlærings-, ord-, tal-, og talevanskeligheder blev diagnosticeret lidt hyppigere i dagtilbudsalderen (2-5 år) end i skolealderen (6-15 år). Antallet af personer, der fik deres første diagnose relateret til udviklingshandicap, var relativt stabilt efter andet leveår. For autismespektrumforstyrrelser gælder det, at antallet af personer, der blev diagnosticeret første gang, steg med alderen. Psykiske funktionsnedsættelser blev i langt højere grad diagnosticeret i teenageårene end tidligere i livet. Ordblindedetsten kan anvendes fra marts i 3. klasse, hvilket betyder, at personer først registreres med ordblindhed, fra de er omkring 9 år gamle. Hyppigheden af personer, som blev registreret med ordblindhed, steg med alderen mellem 9 og 16 år.

Figur 2 Antal personer registreret første gang med en funktionsnedsættelse per leveår



Anm.: Populationen er baseret på personer født fra 1994-2004, som er registreret i Befolkningsregisteret som 15-årige (n=745.825). NB: en person kan godt indgå i mere end en funktionsnedsættelsesgruppe. Kilde: BUVM på baggrund af data fra Danmarks Statistik og BUVM.

Unge med flere typer af funktionsnedsættelser

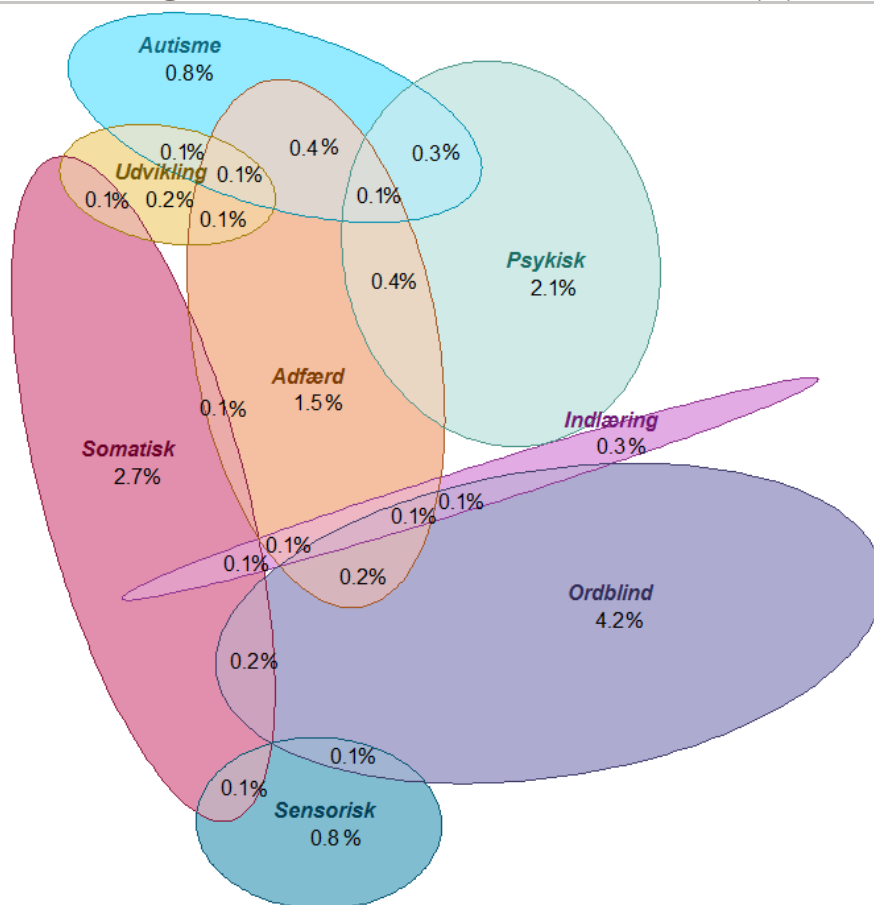
Nogle unge har flere end én type funktionsnedsættelse, og disse unge kan således have flere forskellige udfordringer. Dette er relevant i forhold til, hvordan skolen bedst støtter disse elever, men også i fortolkningen af, hvorfor nogle funktionsnedsættelsesgrupper klarer sig bedre eller dårligere i en skolekontekst.

Blandt 15-årige født fra 1994-2004 havde 83,1% ingen funktionsnedsættelse, 12,7% havde en enkelt funktionsnedsættelse, og 4,2% havde mere end én funktionsnedsættelse. Figur 3 viser de hyppigste overlap mellem typerne af funktionsnedsættelser. Eksempelvis ses det, at 0,2% af de unge både var registreret ordblinde og havde en somatisk funktionsnedsættelse (se overlap mellem cirklerne somatisk funktionsnedsættelse og ordblindhed).

Mere end en funktionsnedsættelse

Unge med henholdsvis udviklingshandicap eller indlæringsforstyrrelser har oftest også en anden type funktionsnedsættelse registreret. Unge med mere end én type funktionsnedsættelse havde oftest to eller tre af de følgende typer af funktionsnedsættelser: autismespektrumforstyrrelser, adfærdsforstyrrelser eller psykiske funktionsnedsættelser. Det gælder for 1,2 % af unge i populationen. Derudover har unge med udviklingshandicap eller indlæringsforstyrrelser oftest også har en anden funktionsnedsættelse.

Figur 3 Andele 15-årige med én eller flere funktionsnedsættelser (%)



Anm.: Populationen er baseret på personer født fra 1994-2004 som er registreret i Befolkningsregisteret som 15-årige (n=745.825). NB: ikke alle kombinationer er vist, se evt. figur I, bilag 1 til dette notat Kilde: BUVM på baggrund af data fra Danmarks Statistik og BUVM.

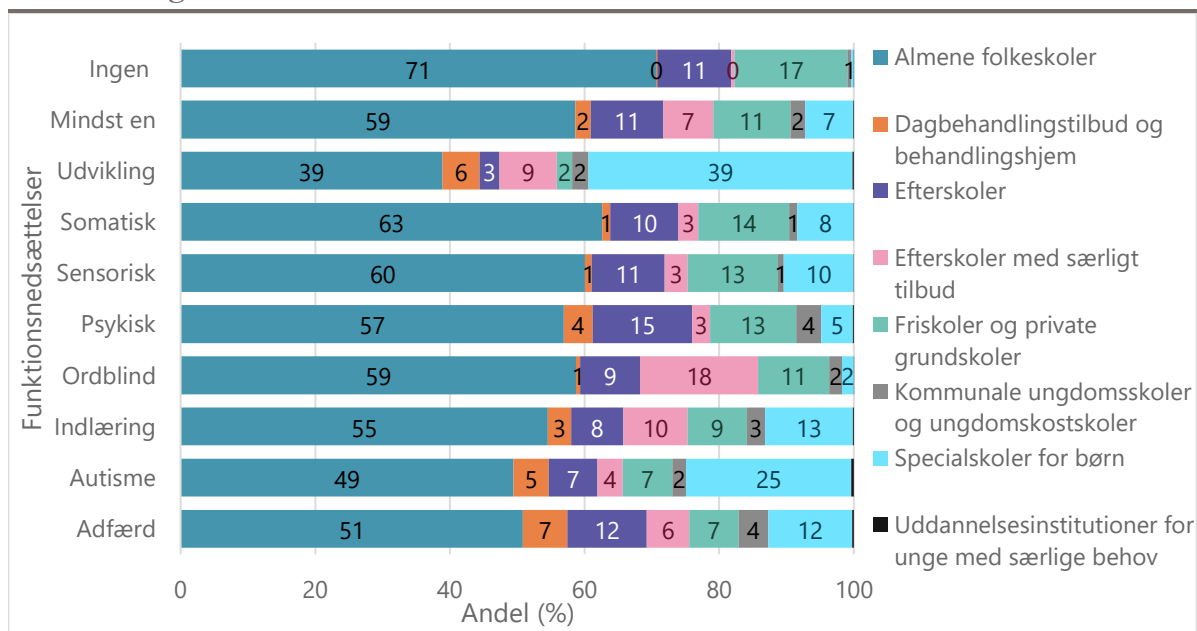
Hvilke typer af undervisningstilbud går unge med en given funktionsnedsættelse på?

Størstedelen af de unge på tværs af årgangene gik på almene folkeskoler i 9. klasse i alle funktionsnedsættelsesgrupper med undtagelse af elever med udviklingshandicap, hvor en større andel af eleverne gik på specialskole. I alle funktionsnedsættelsesgrupper er andelen, der gik på specialskole højere end blandt unge uden nogen af funktionsnedsættelserne (0,4%), men tallet varierer fra 1,7% blandt unge med ordblindhed til 39,2% blandt unge med udviklingshandicap. Unge som gik i specialklasse på en almen folkeskole er inkluderet i kategorien almene folkeskoler.

Typen af undervisningstilbud varierer mellem funktionsnedsættelsesgrupperne

Fordelingen af unge mellem forskellige typer af undervisningstilbud varierer mellem funktionsnedsættelsesgrupperne. Eksempelvis gik en stor andel af unge med registreret ordblindhed på efterskoler med særligt tilbud i 9. klasse, og en stor andel af unge med autismespektrumforstyrrelser gik på specialskoler. Denne tendens kan hænge sammen med en specialisering inden for nogle skoletilbud som fx efterskoler for elever med ordblindhed og specialskoler målrettet børn og unge med autismespektrumforstyrrelser.

Figur 4 Fordelingen af unge med en given funktionsnedsættelse på forskellige typer af undervisningstilbud ved 9. klasse.



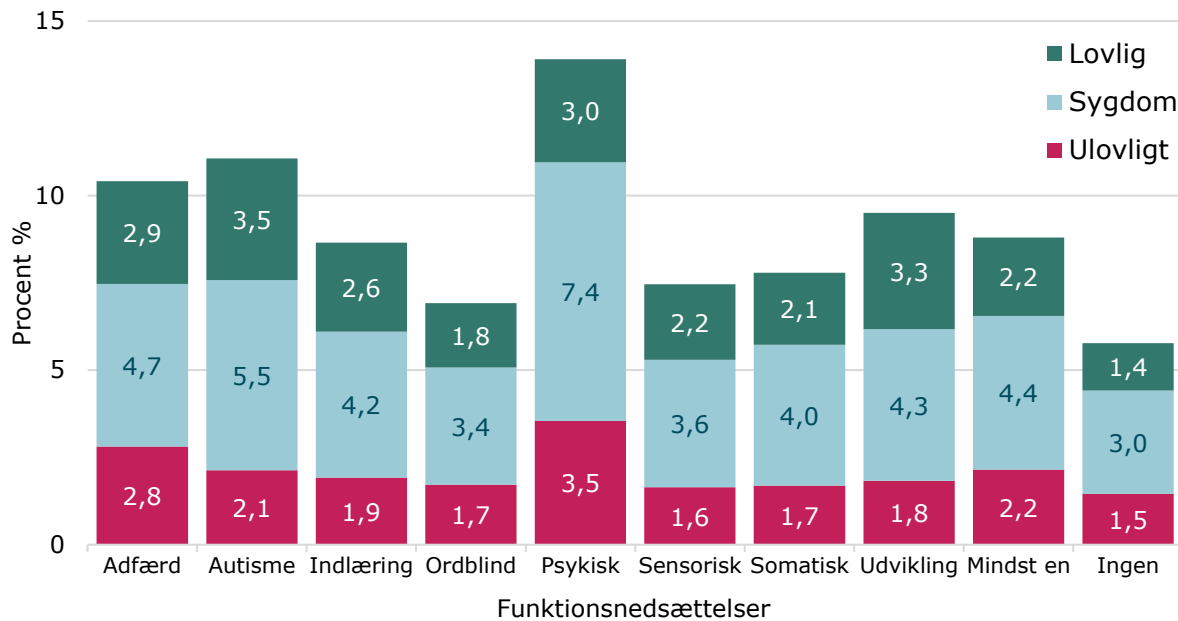
Anm.: Populationen er baseret på personer født fra 1994-2004, som er registreret i Befolkningsregisteret som 15-årig og som også registreret i institutionsregisteret (n=723.906). 21.919 unge er ikke registreret i Elevgrundregisteret med en 9. klasse ved det årlige opgørelsestidspunkt (30. september). NB: en person kan indgå i mere end en funktionsnedsættelsesgruppe. Kilde: BUVM på baggrund af data fra Danmarks Statistik og BUVM.

Antal og andel af unge med funktionsnedsættelser på hver institutionstype i år 2021 kan ses i bilag 2 for dette notat.

Fravær i folkeskolens 9. klasse

De følgende tre funktionsnedsættelsesgrupper havde i gennemsnit mere end 10% fravær i 9. klasse: Adfærdsforstyrrelser, autismespektrumforstyrrelser og psykiske funktionsnedsættelser. Unge med psykiske funktionsnedsættelser havde det højeste samlede gennemsnitlige fravær på 13,9%, og dette drives af et højere syge- og ulovligt fravær.

Figur 5 Gennemsnitligt lovligt, syge- og ulovligt fravær i 9. klasse for elever i folkeskolen afhængig af funktionsnedsættelsesgruppe



Anm.: Populationen er baseret på personer født fra 1994-2004, som er registreret i Befolkningsregisteret som 15-årige, men er begrænset til unge der gik i folkeskole fra og med skoleåret 2010/11 og frem (n=409.765), da fravær kun registreres på folkeskoler fra 2010/11. Andelen med registreret fravær er i hver af funktionsnedsættelsesgrupperne følgende: Somatiske funktionsnedsættelser 87,5%, sensoriske funktionsnedsættelser 88,5%, adfærdsforstyrrelser 89,7%, indlæringsvanskeligheder 90,4%, udviklingshandicap 85,9%, autismespektrumforstyrrelser 90,5%, psykiske funktionsnedsættelser 89,4%, ordblindhed 95,9%, ingen funktionsnedsættelser 88,2%). NB: en person kan indgå i mere end en funktionsnedsættelsesgruppe. Kilde: BUVM på baggrund af data fra Danmarks Statistik og BUVM.

Overordnet set har elever uden funktionsnedsættelser både det laveste totale fravær (5,9%) og laveste fravær inden for både lovligt og ulovligt fravær og fravær pga. sygdom.

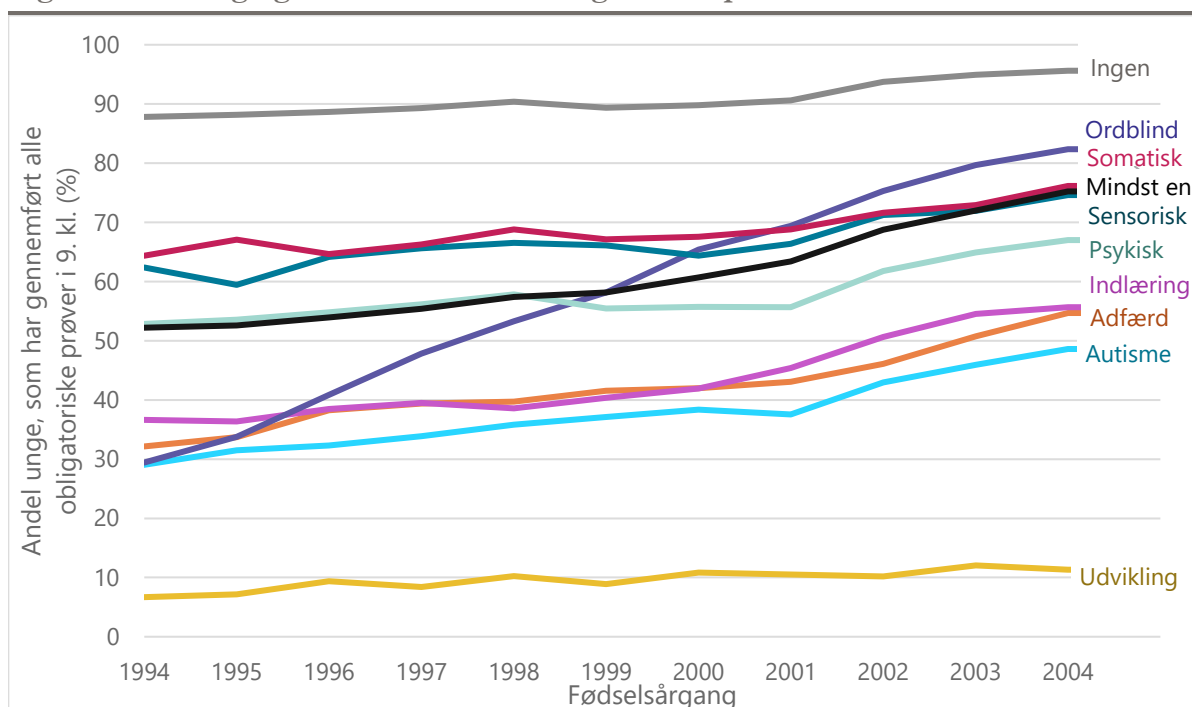
Tendenserne ift. fravær for hver funktionsnedsættelsesgruppe er forholdsvis stabile for de forskellige fødselsårsgange, hvilket kan ses i figur II i bilag 1.

Udviklingen i gennemførelse af folkeskolens prøver

Den samlede andel af unge, der har gennemført folkeskolens prøver i 9. klasse, er steget fra 83,8% af årgang 1994 til 90,7% af årgang 2004. For samtlige funktionsnedsættelsesgrupper steg andelen, som har gennemført folkeskolens prøver. Særligt fra årgang 2001 og frem steg gennemførelsen i størstedelen af grupperne med og uden funktionsnedsættelser. Andelen, som ikke har gennemført folkeskolens prøver, inkluderer bl.a. unge, som er fritaget fra prøver, og unge fra prøvefrie skoler (se metodeafsnittet).

Stigning i gennemførelse er større for unge med funktionsnedsættelser end unge uden
Stigningen i andelen, der gennemfører folkeskolens prøver, er større i næsten alle funktionsnedsættelsesgrupper end for unge uden funktionsnedsættelser. Det gælder dog ikke for unge med udviklingshandicap. Særligt blandt unge med ordblindhed steg gennemførelsen af folkeskolens prøver. Det skyldes formentlig bl.a., at en større andel af unge fik registreret ordblindhed i de senere årgange.

Figur 6 Udvikling i gennemførelse af de obligatoriske prøver i 9. kl.



Anm.: Populationen er baseret på personer født fra 1994-2004, som er registreret i Befolkningsregisteret som 15-årige (n=745.825). I alt 640.302 (85,9%) personer i populationen havde gennemført alle obligatoriske prøver. NB: en person kan godt indgå i mere end n funktionsnedsættelsesgruppe. Kilde: BUVM på baggrund af data fra Danmarks Statistik og BUVM.

Andelen af unge, der gennemfører folkeskolens prøver varierer på tværs af grupperne

Andelen, som gennemfører folkeskolens prøver, er lavere i samtlige funktionsnedsættelsesgrupper end blandt unge uden funktionsnedsættelser. Derudover er der betydelige forskelle på gennemførelsesprocenten mellem funktionsnedsættelsesgrupperne. Eksempelvis spænder andelen fra fødselsårgang 2004, der gennemfører folkeskolens prøver fra 11,3% blandt unge med udviklingshandicap til 82,4% blandt unge med ordblindhed. Udviklingen i andelen, som opnår minimum 02 i både dansk og matematik (se bilag 1, figur III), viser de samme tendenser som figur 6.

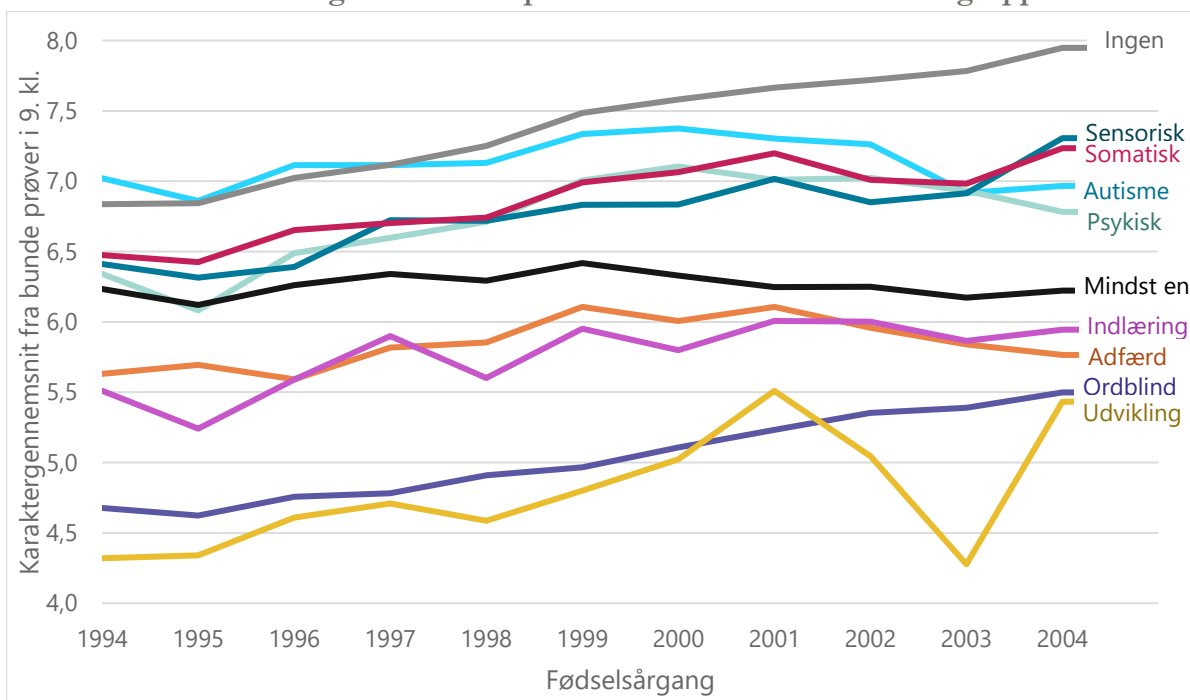
Udvikling i karaktergennemsnit

Karaktergennemsnittet fra de bundne prøver i 9. kl. er højere for årgang 2004 sammenlignet med årgang 1994 for alle funktionsnedsættelsesgrupperne med undtagelse af gruppen med autismespektrumforstyrrelser.

Karaktergennemsnittet er lavere for unge med funktionsnedsættelser end unge uden

Karaktergennemsnittet er lavere for samtlige funktionsnedsættelsesgrupper end gruppen uden funktionsnedsættelser. Der er betydelige forskelle i karaktergennemsnittet mellem funktionsnedsættelsesgrupperne. Eksempelvis spænder karaktergennemsnittet for årgang 2004, fra 7,3 for unge med sensoriske funktionsnedsættelser til 5,4 for unge med.

Figur 7 Udvikling i karaktergennemsnit fra de bundne prøver i 9. klasse for unge uden funktionsnedsættelser og i hver af de specifikke funktionsnedsættelsesgrupper



Anm.: Populationen er baseret på personer født fra 1994-2004 som er registreret i Befolkningsregisteret som 15-årige, der har gennemført alle 9. klasses bundne prøver. Antallet, der havde gennemført alle bundne prøver, var for: Somatiske funktionsnedsættelser 20.169, sensoriske funktionsnedsættelser 6616, adfærdsforstyrrelser 12.373, indlæringsvanskeligheder 4176, udviklingshandicap 833, autismespektrumforstyrrelser 7557, psykiske funktionsnedsættelser 16.967, ordblindhed 28.088, mindst en funktionsnedsættelse 81.428, ingen funktionsnedsættelser 568.084. NB: en person kan godt indgå i mere end en funktionsnedsættelsesgruppe. Kilde: BUVM på baggrund af data fra Danmarks Statistik og BUVM.

Karaktergennemsnittet steg mindre for unge med funktionsnedsættelser end unge uden

Udviklingen i karaktergennemsnittet er størst for unge uden funktionsnedsættelser og for unge med udviklingshandicap. For de fleste funktionsnedsættelsesgrupper steg karaktergennemsnit fra og med årgang 2001 ikke i samme grad som for unge uden funktionsnedsættelser, med undtagelse af unge med udviklingshandicap eller ordblindhed. Andelen af unge som testes ordblinde er steget kraftigt (figur 1). Dette må alt andet lige være en del af årsagen til den stigning vi ser i udviklingen i karaktergennemsnit for ordblinde. På samme måde er stigningen i andelen af unge med andre funktionsnedsættelser formentlig forbundet med udviklingerne i gennemførelse af folkeskolens prøver og karaktergennemsnit.

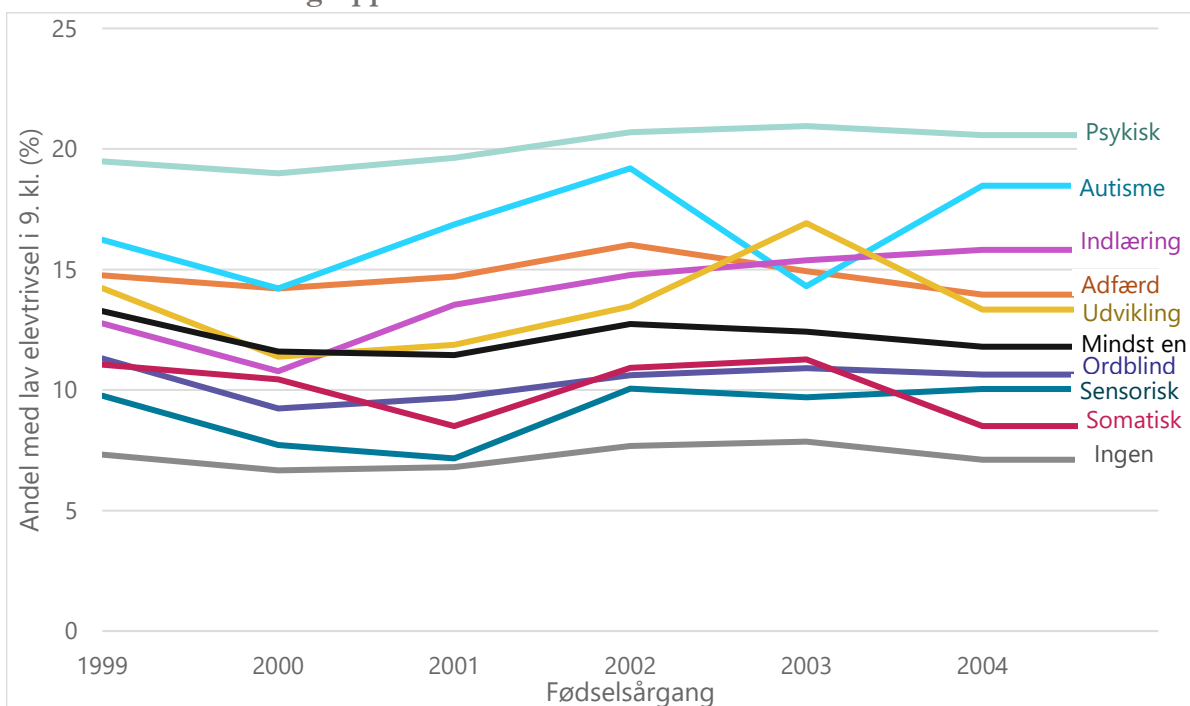
Udvikling i lav elevtrivsel i 9. klasse

I dette notat anvendes Børne- og Undervisningsministeriets indikator for lav elevtrivsel, som er defineret som elever, der har angivet et ”bekymrende svar” på mindst tre ud af ni udvalgte spørgsmål i den nationale trivselsmåling (viden om udviklingen af indikatoren findes i rapporten (Børne- og Undervisningsministeriet, 2023)).

Unge med psykiske funktionsnedsættelser har den højeste andel med lav elevtrivsel

Lav elevtrivsel i 9. klasse forekom blandt en større andel af unge med funktionsnedsættelser end blandt unge uden nogen funktionsnedsættelse. Særligt unge med psykiske funktionsnedsættelser har en mere end dobbelt så høj forekomst af lav elevtrivsel (20,6% for fødselsårgang 2004) i forhold til elever uden nogen funktionsnedsættelse (7,1% for fødselsårgang 2004). Unge med autismespektrumforstyrrelser har også høje forekomster af lav elevtrivsel (18,5% for fødselsårgang 2004).

Figur 8 Andel med lav elevtrivsel i 9. klasse for elever i folkeskolen afhængig af funktionsnedsættelsesgruppe



Anm.: Populationen er baseret på personer, som er registreret i Befolkningsregisteret som 15-årige og er begrænset til unge født fra 1999-2004, som gik i folkeskole, idet trivselsmålingerne blev implementeret i folkeskoler fra og med skoleåret 2014/2015. I alt 196.906 af 268.827 unge i den begrænsede population havde oplysninger om trivsel i 9. klasse. Andelen af unge med trivselsoplysninger var for de enkelte funktionsnedsættelsesgrupper: 65,0% for somatiske funktionsnedsættelser, 63,6% for sensorisk funktionsnedsættelser, 59,8% for adfærdsforstyrrelser, 62,1% for indlæringsvanskeligheder, 42,2% for udviklingshandicap, 55,4% for autismespektrumforstyrrelser, 56,6% for psykiske funktionsnedsættelser, 69,3% for ordblindhed, 64,8% for mindst en funktionsnedsættelse og 75,2% for ingen funktionsnedsættelse. NB: en person kan indgå i mere end en funktionsnedsættelsesgruppe. Kilde: BUVM på baggrund af data fra Danmarks Statistik og BUVM.

Metode

I dette notat har vi undersøgt udviklingen i andelen af unge med en funktionsnedsættelse og deres faglige resultater. Nedenfor findes en beskrivelse af dannelsen af populationen, definitioner af funktionsnedsættelser og skoleudfald samt en validitetsvurdering.

Population

I undersøgelsen tager vi udgangspunkt i alle 15-årige registreret i befolkningsregisteret, som er født mellem 1994 og 2004. Vi fokuserer på 15-årige, da fokus er faglige resultater ved 9. klasses afgangsprøver, og elever fylder typisk 15 år i kalenderåret, hvor de påbegynder 9. klasse. For at følge udviklingen over tid har vi inkluderet personer født fra 1994 frem til 2004, hvilket er den seneste årgang, hvor vi kan udtrække diagnoser fra 0-15 år via Landspatientregisteret ((Lyng mfl., 2011) senest tilgængelige data 2020). Derudover har vi opstillet følgende specifikke kriterier for at indgå i populationen: a) Personen er registreret i befolkningsregisteret i året, hvor personen fylder 15 år, og b) personen er registreret i befolkningsregisteret minimum fem år i alderen 6-15 år (n=745.825). Dette er gjort for at personerne i populationen dels har haft mulighed for at få registreret funktionsnedsættelser og dels har haft mulighed for at være i et skoletilbud i Danmark i minimum fem år. Eleverne er fulgt i elevgrundregisteret frem til skoleåret 2021/2022. For alle 15-årige i populationen tilføjer vi information om deres årlige fravær, trivsel og faglige resultater i 9. klasse, uanset hvilken alder de har i 9. klasse.

Definition af funktionsnedsættelser

Unge med en given funktionsnedsættelse er defineret ved enten at have fået en relevant diagnose, være blevet testet ordblind eller at være oprettet som bruger i NOTA i alderen fra 0-15 år (fra fødsel til 16 års fødselsdag). Information om relevante diagnoser er indhentet fra landspatientregisteret (Lyng mfl., 2011). Typerne af funktionsnedsættelser er defineret vha. VIVE's definitioner af otte grupper af funktionsnedsættelser (se specifikke diagnoser, der indgår i definitionen af de enkelte grupper i VIVE's rapport *Uddannelsesresultater og -mønstre for børn og unge med funktionsnedsættelser* (Mortensen mfl., 2020)). Information om ordblindhed er indhentet fra ordblindetesten (STIL, 2020) eller NOTA (NOTA producerer og udlåner tekster, der er gjort tilgængelige for mennesker med læsehåndicap (Kulturministeriet, 2021)).

Gennemførelse af folkeskolens prøver i 9. klasse

Gennemførelse af folkeskolens obligatoriske prøver er baseret på data fra Styrelsen for It og Lærings (STIL) om karakterer fra folkeskolens prøver op til og med skoleåret 2021/2022. Gennemførelse af 9.-klasses afgangsprøve er defineret som gennemførelse af de syv obligatoriske prøver (to udtræksprøver og de fem bundne prøver: Mundtlig dansk, skriftlig dansk (læsning, retstavning og skriftlig fremstilling), matematik (med og uden hjælpemidler), engelsk og naturfaglig prøve (enten fysik/kemi eller fælles naturfagsprøve)). Gruppen af elever, som ikke har gennemført folkeskolens obligatoriske prøver (defineret som ovenfor) inkluderer: Elever som var fritaget fra prøver, elever fra prøvefrie skoler, elever som udeblev fra eller var syg til prøver og efterfølgende ikke tog disse, elever med manglende registrering af prøvekarakterer og elever som ikke blev tilbudt prøver.

Karaktergennemsnit fra bundne prøver og opnåelse af minimum 02 i både dansk og matematik

Karaktergennemsnit og opnåelse af 02 i både dansk og matematik er baseret på STILs data om karakterer fra folkeskolens prøver op til og med skoleåret 2021/2022. Karaktergennemsnit er defineret som gennemsnittet for de fem bundne prøver ved 9.-klasses afgangsprøver: Mundtlig dansk, skriftlig dansk (læsning, retstavning og skriftlig fremstilling), matematik (med og uden hjælpemidler), engelsk og naturfaglig prøve (enten fysik/kemi eller fælles naturfagsprøve). Opnåelse af minimum 02 i både dansk og matematik ved folkeskolens prøver i 9. klasse er defineret som navnet beskriver.

Definition af fravær

Antal aktive skoledage og antal fraværsdage er fordelt på typerne lovligt, syge- og ulovligt fravær og bliver indrapporteret til STIL for hver elev på specialskoler og almene folkeskoler. Den årlige andel fravær af hver af de respektive fraværstyper bliver beregnet for hver elev ved at beregne hvor mange procent antallet af fraværsdage som følge af hhv. lovlige, syge- og ulovlige fraværsdage udgør af det samlede antal aktive skoledage. Data om fravær er blevet indrapporteret siden skoleåret 2010/2011, og derfor indgår elever, som gik i 9. klasse før dette skoleår, ikke i analyserne om fravær.

Elevtrivsel

Indikatoren for lav elevtrivsel er baseret på data fra de årlige nationale trivselsmålinger i folkeskolen, som indrapporteres til STIL. Data om elevtrivsel er blevet indsamlet siden skoleåret 2014/2015. Indikatoren for lav elevtrivsel dannes ud fra ni spørgsmål i de nationale trivselsmålinger. En elev vil blive defineret som havende lav elevtrivsel, hvis denne svarer bekymrende på tre ud af de i alt ni udvalgte spørgsmål. Udvælgelsen af de ni spørgsmål og grænserne for, hvornår et svar er bekymrende, er fastsat i et samspil mellem faglige eksperter og datavalidering (se mere i (Børne- og Undervisningsministeriet, 2023))

Validitet af funktionsnedsættelser

Diagnoser fra landspatientregisteret er generelt af høj kvalitet (Lyng mfl., 2011). Registeret inkluderer imidlertid ikke alle kontakter med sundhedsvæsenet, idet kontakter med den almen praktiserende læge ikke registreres i Landspatientregisteret. Det betyder, at funktionsnedsættelser, der udelukkende håndteres hos den almen praktiserende læge, som fx lette til moderate depressioner og i nogle tilfælde ADHD, ikke fremgår.

Referencer

- Børne- og Undervisningsministeriet (2023). Indikatorer for lav elevtrivsel Udvikling af indikatorer for lav elevtrivsel samt opgørelse af lav elevtrivsel i folkeskolen, på de gymnasiale uddannelser og på erhvervsuddannelserne.,
- Damgaard, Malene, Tinne Steffensen & Steen Bengtsson (2013). Hverdagsliv og levevilkår for mennesker med funktionsnedsættelse: En analyse af sammenhæng mellem hverdagsliv, samliv, udsathed og type og grad af funktionsnedsættelse, København: SFI - Det nationale forskningscenter for velfærd.
- FN (2017). FN's konvention om rettigheder for personer med handicap [Udgivet på dansk af Det Centrale Handicapråd], København.
- Kulturministeriet (2021). 'Nota er en statslig institution | Nota', <https://nota.dk/> (Hentet 14. november 2022).
- Lynge, Elsebeth, Jakob Lynge Sandegaard & Matejka Rebolj (2011). The Danish National Patient Register, Scandinavian Journal of Public Health, 39. årgang, s. 30–33.
- Mortensen, Niels Peter, Asger Graa Andreasen & Thyge Tegtmejer (2020). Uddannelsesresultater og -mønstre for børn og unge med funktionsnedsættelser, VIVE.
- STIL (2020). 'Registerdokumentation - Testdata fra Ordblindetesten', <https://uddannelsesstatistik.dk/Documents/> (Hentet 6. marts 2023).

Bilag 1

I dette bilag til notatet *Unge med funktionsnedsættelser og faglige resultater i grundskolen* præsenteres baggrundskarakteristika for unge i populationen af 15-årige født fra 1994-2004. Derudover vises de hyppigste kombinationer af funktionsnedsættelser i populationen, det årlige gennemsnitlige fravær afhængig af fraværstype og fødselsårgang for hver af funktionsnedsættelsesgrupperne og andelen af unge som får minimum 02 i både dansk og matematik i hver af funktionsnedsættelsesgrupperne.

Baggrundskarakteristika

Tabel 1 viser fordelingen af køn, forældres højeste uddannelsesniveau og oprindelsesland inden for undersøgelsens fulde population samt for hver af funktionsnedsættelsesgrupperne.

Køn

Af tabel 1 ses det at drenge er overrepræsenteret i alle funktionsnedsættelsesgrupper med undtagelse af psykiske funktionsnedsættelser sammenlignet med unge uden funktionsnedsættelser.

Forældres højeste uddannelsesniveau

Andelen af unge, hvis forældres højeste uddannelsesniveau er grundskole, er højere i alle funktionsnedsættelsesgrupper, sammenlignet med unge uden funktionsnedsættelser. Unge med autismespektrumforstyrrelser har en højere andel af forældre, hvis højeste uddannelsesniveau er lang videregående uddannelse end blandt alle i populationen, hvorimod andelen er lavere i alle andre funktionsnedsættelsesgrupper end blandt alle i populationen.

Oprindelsesland

Flest unge i undersøgelsens population har Danmark som oprindelsesland (89,9%). Unge med Danmark som oprindelsesland udgør en højere andel i alle funktionsnedsættelsesgrupperne med undtagelse af unge med sensoriske funktionsnedsættelser og udviklingsforstyrrelser end blandt unge uden funktionsnedsættelser.

Alder i året hvor 9. klasse blev afsluttet (opgjort ultimo december)³

Færre unge med funktionsnedsættelser var 15 år eller yngre ved slutningen af året, hvor de afsluttede 9. klasse end unge uden funktionsnedsættelser. Flere unge med funktionsnedsættelser var 17 år eller ældre ved slutningen af året, hvor de afsluttede 9. klasse end unge uden funktionsnedsættelser. Andelen, der var 17 år eller ældre i slutningen af året, hvor de havde afsluttet 9. klasse, spændte fra 28,5% blandt unge med somatiske funktionsnedsættelser til 53,9% blandt unge med udviklingshandicap og til sammenligning var andelen 18,9% blandt unge uden en funktionsnedsættelse.

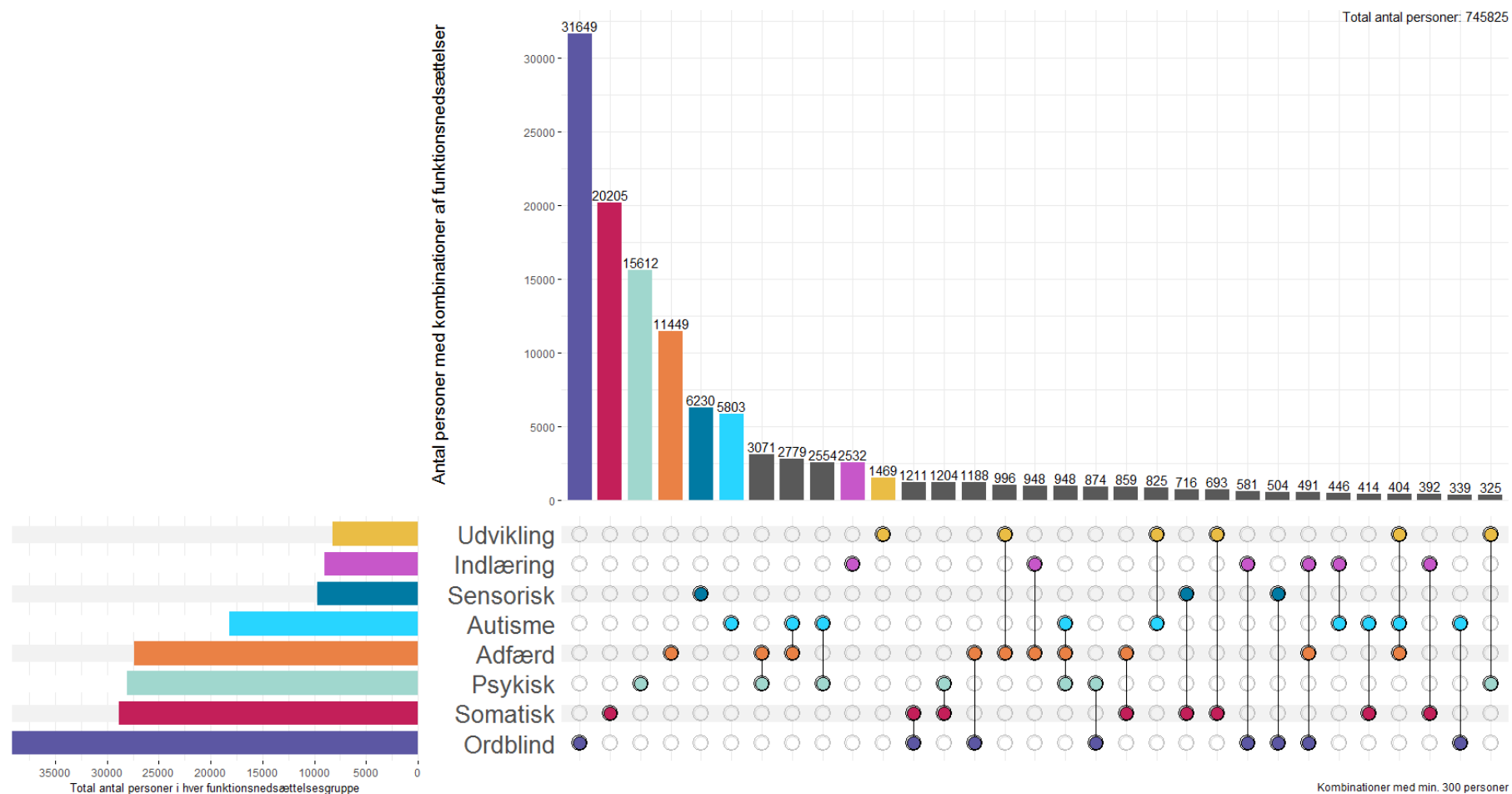
³ I alt 12.775 (1,7 %) personer i populationen er ikke registreret med 9. klassestrin i Elevgrundregisteret og disse er udeladt fra beregningsgrundlaget

Table I Køn, forældres uddannelsesniveau, oprindelsesland og alder for grupper af unge henholdsvis uden og med specifikke funktionsnedsettelser

Karakteristika	Alle i populationen	Funktionsnedsettelser									
		Ingen	Mindst én	Somatisk	Sensorisk	Adfærd	Indlæring	Udvikling	Autisme	Psykisk	Ordblindhed
Total antal (n)	745.825	619.674	126.151	28.832	9698	27,412	9032	8196	18,188	28,042	39,178
Køn (%)											
Piger	48,8	50,0	42,7	46,3	48,6	29,7	29,8	33,9	27,9	61,6	39,2
Drenge	51,2	50,0	57,3	53,7	51,4	70,3	70,2	66,1	72,1	38,4	60,8
Forældres uddannelsesniveau (%)											
Grundskole	8,7	8,0	11,7	11,3	11,2	15,3	13,4	21,9	8,8	11,6	10,3
Gymnasiale uddannelser & adgangsgivende forløb	2,9	3,0	2,5	2,7	2,8	2,5	2,3	3,3	2,8	2,9	1,9
Erhvervsfaglige uddannelser	39,0	38,0	44,3	41,1	40,9	46,6	45,5	44,3	38,0	41,8	50,0
Korte videregående uddannelser	7,2	7,2	6,9	6,8	7,2	6,2	6,6	5,5	7,3	6,8	7,3
Mellemlange videregående uddannelser	26,1	26,7	23,2	24,3	23,6	20,7	21,2	16,2	26,4	24,4	22,3
Lange videregående uddannelser inkl. ph,d,	15,4	16,3	10,9	13,2	13,4	7,9	10,4	7,5	16,2	11,9	7,8
Uoplyst uddannelsesniveau	0,7	0,7	0,6	0,8	0,8	0,6	0,6	1,3	0,5	0,6	0,4
Oprindelsesland (%)											
Danmark	89,9	89,3	93,0	90,7	88,8	94,7	92,8	86,4	94,4	94,3	95,0
Ikke-vestlige lande	8,9	9,4	6,0	8,4	10,3	4,3	6,2	12,7	4,5	4,6	4,2
Vestlige lande	1,2	1,2	1,0	0,9	0,9	1,0	1,0	0,9	1,2	1,1	0,8
Alder i året 9. kl. blev afsluttet (%)											
15 år og yngre	2,0	2,1	1,3	1,7	1,4	1,0	1,0	1,1	1,1	1,9	0,6
16 år	79,1	81,6	66,6	69,8	64,8	58,4	50,2	45,0	55,7	70,2	68,0
17 år og ældre	18,9	16,3	32,1	28,5	33,8	40,6	48,9	53,9	43,3	27,9	31,4
NB: Unge med mere end en funktionsnedsettelse optræder i hver af de funktionsnedsettelsesgrupper, hvor de har en given funktionsnedsettelse, NB: I fordelingen afhængig af oprindelsesland er 69 unge uden et oprindelsesland udeladt for beregningsgrundlaget. Forældres uddannelsesniveau er defineret som den forældre med det højeste uddannelsesniveau i kalenderåret, hvor den unge bliver 13 år. Alder i året 9. klasse blev afsluttet er opgjort ultimo december i året 9. klasse blev afsluttet. I alt 12.775 (1,7 %) personer i populationen er ikke registreret med 9. klassetrin i Elevgrundregisteret og disse er udeladt fra beregningsgrundlaget											

Hyppigste kombinationer af de funktionsnedsættelser unge har

Figur I Antal 15-årige med en eller en kombination af funktionsnedsættelser

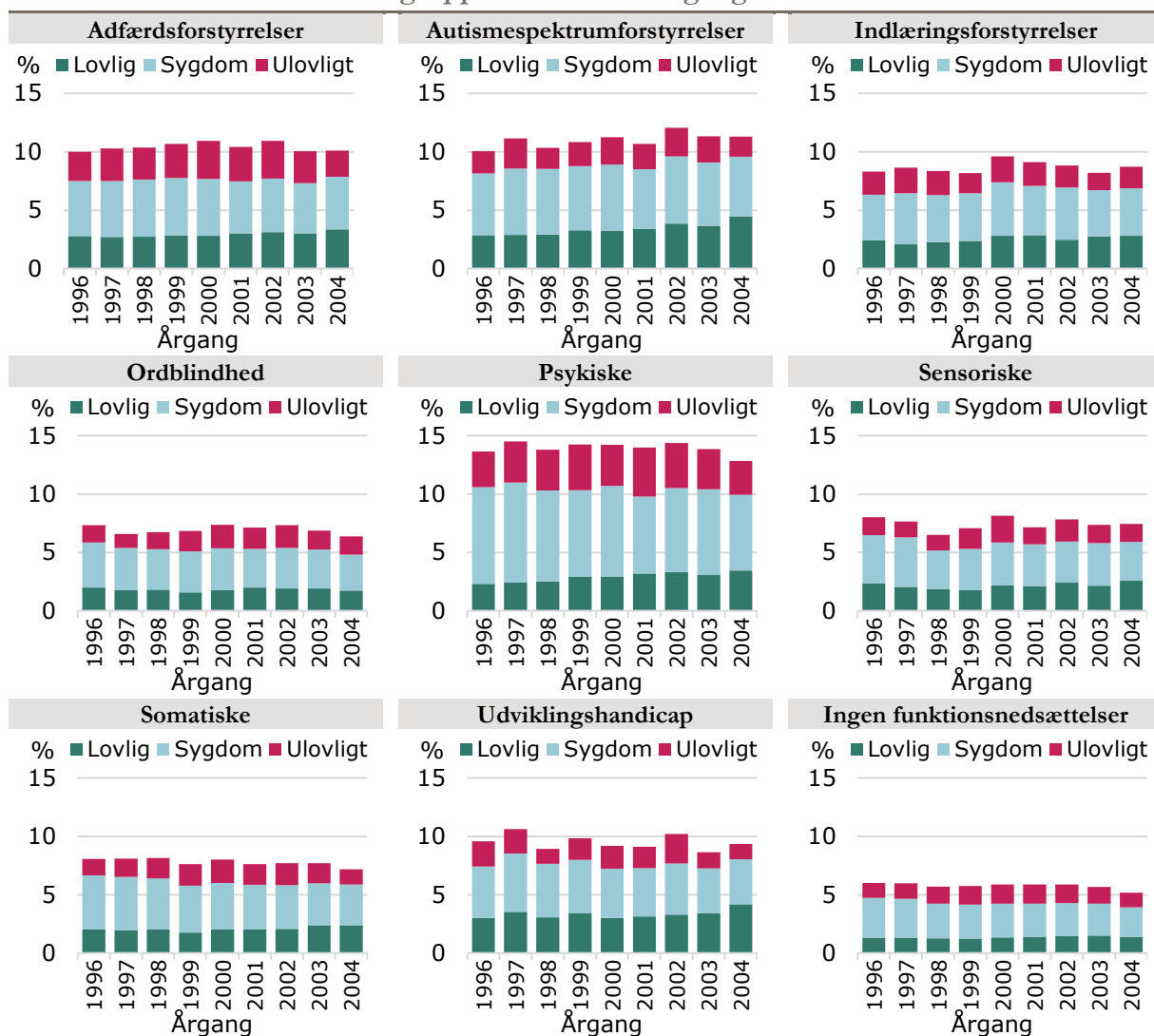


Anm.: Populationen er baseret på 15-årige i Danmark født fra 1994-2004 (n=745.825). NB: kombinationer med < 300 personer er ikke vist.
 Kilde: Børne- og Undervisningsministeriet på baggrund af data fra Danmarks Statistik og BUVM.

Fravær i folkeskolens 9. klasse for unge med forskellige typer af funktionsnedsættelser

Det gennemsnitlige fravær i 9. klasse fordelt på de specifikke fraværstyper er forholdsvis stabilt for fødselsårgangene inden for hver af funktionsnedsættelsesgrupperne. Dog er der en tendens i flere grupper til at fraværet er højere for fødselsårgangen 1994, hvilket formentlig hænger sammen med, at fravær først indrapporteres nationalt fra skoleåret 2011/2012, hvor de fleste unge født i 1994 har afsluttet folkeskolen. De unge født i 1994, der har oplysninger om fravær er således en selekteret gruppe.

Figur II Gennemsnitligt lovligt, syge- og ulovligt fravær i 9. klasse for elever i folkeskolen for hver funktionsnedsættelsesgruppe samt fødselsårgang

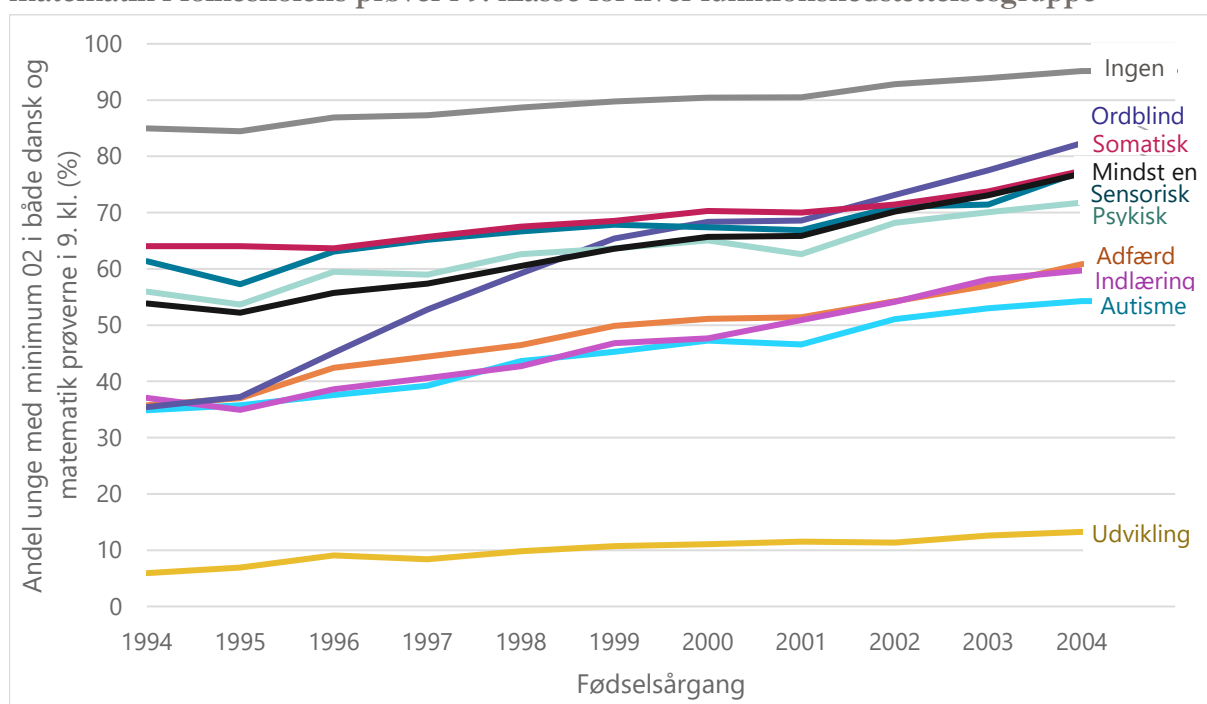


Anm.: Populationen er baseret på personer født fra 1994-2004, som er registreret i Befolkningsregisteret som 15-årige, men er begrænset til unge der gik i folkeskole fra og med skoleåret 2010/11 og frem (n=409.765), da fravær kun registreres på folkeskoler fra 2010/11. Andelen af i funktionsnedsættelsesgrupperne, der har registreret fravær: Somatiske funktionsnedsættelser 87,5%, sensoriske funktionsnedsættelser 88,5%, adfærdsforstyrrelser 89,7%, indlæringsvanskeligheder 90,4%, udviklingshandicap 85,9%, autismespektrumforstyrrelser 90,5%, psykiske funktionsnedsættelser 89,4%, ordblindhed 95,9%, ingen funktionsnedsættelser 88,2%). NB: en person kan indgå i mere end en funktionsnedsættelsesgruppe. Kilde: BUVM på baggrund af data fra Danmarks Statistik og BUVM.

Minimum 02 i dansk og matematik

Generelt er andelen af unge som opnår minimum 02 i både dansk og matematik steget fra 81,5% for unge født i 1994 til 90,8% for unge født i 2004. Denne stigning ses også inden for hver af funktionsnedsættelsesgrupperne og særligt for unge med ordblindhed, dog er det nødvendigt at tage højde for, at der i samme periode også har været en stigning i andelen af unge diagnosticeret med en funktionsnedsættelse eller som er testet ordblind. Dermed kan udfordringsbilledet inden for den enkelte funktionsnedsættelsesgruppe have ændret sig markant og særligt for gruppen med ordblindhed, hvor andelen af en årgang der får konstateret ordblindhed, er tolv gange højere i 2004 sammenlignet med i 1994.

Figur III Udvikling i andelen af unge der havde opnået minimum 02 i dansk og matematik i folkeskolens prøver i 9. klasse for hver funktionsnedsættelsesgruppe



Anm.: Populationen er baseret på personer født fra 1994-2004, som er registreret i Befolkningsregisteret som 15-årige (n=745.825). I alt 640.302 (85,9%) personer i populationen havde gennemført prøverne i både dansk og matematik. NB: en person kan godt indgå i mere end n funktionsnedsættelsesgruppe. Kilde: BUVM på baggrund af data fra Danmarks Statistik og BUVM.

Der er betydelige forskelle i, hvor stor en andel inden for hver funktionsnedsættelsesgruppe, der har opnået minimum 02 i både dansk og matematik. F.eks. var det for unge født i 2004: 94,2 % i gruppen uden nogle af funktionsnedsættelserne, 82,3 % i gruppen med ordblindhed, 77,4% i gruppen med somatiske funktionsnedsættelser, 74,3% i gruppen med sensoriske funktionsnedsættelser, 71,8% i gruppen med psykiske funktionsnedsættelser, 60,8% i gruppen med adfærdsforstyrrelser, 59,7% i gruppen med indlæringsvanskeligheder, 54,3% i gruppen med autismspektrumforstyrrelser og endelig 13,3 i gruppen med udviklingsforstyrrelser.

Bilag 2

Dette bilag beskriver fordelingen af elever på grundskoleområdet med funktionsnedsættelser på institutionstyper, og er udarbejdet som et bidrag til notat: Unge med funktionsnedsættelser og fravær, trivsel og faglige resultater.

Hovedpointer

- Specialskoler har den højeste andel af elever med funktionsnedsættelser. Dagbehandlings-tilbud og behandlingshjem har den næsthøjeste andel elever med funktionsnedsættelser.
- Friskoler og private grundskoler har den laveste andel af elever med funktionsnedsættelser. Folkeskoler har den næstlaveste andel af elever med funktionsnedsættelser.
- På trods af den lavere procentdel, går der i absolutte tal langt flere elever med funktionsnedsættelser på folkeskoler end på de andre institutionstyper til sammen.

Med udgangspunkt i alle elever registreret i elevgrundregistret i 2021, viser tabel 1 (s. 2) fordelingen af elever med funktionsnedsættelser over forskellige institutionstyper fordelt på klassetrin.

- Kolonnen ”Total antal elever” viser, hvor mange elever – med og uden funktionsnedsættelser – der er registreret på de specifikke klassetrin og institutionstype.
- Kolonnen ”Mindst én funktionsnedsættelse” viser antal elever, på de specifikke klassetrin og institutionstype, der har mindst én funktionsnedsættelse. Det fremgår f.eks. at der er 11.966 elever i 0.-3. klasse på folkeskoler, der har mindst én funktionsnedsættelse, hvilket svarer til 6,1% af de i alt 195.981 elever, der gik i 0. – 3. klasse på en folkeskole i 2022.
- De øvrige kolonner viser antal og procentdelen af de individuelle funktionsnedsættelser, som er beskrevet nærmere i notatet og i VIVE’s rapport (Mortensen mfl., 2020). Det fremgår bl.a., at der i 2022 var 3117 elever i 7.-9. klasse på friskoler og private grundskoler med registreret ordblindhed, hvilket svarer til 7,7% af de 40.651 elever, der var registreret på disse klassetrin på de to institutionstyper i 2022.

Metode

Undersøgelsen tager udgangspunkt i alle elever født mellem 2000 og 2019 og som er registreret i elevregisteret i året 2022 og i befolkningsregisteret. Elevregisteret indeholder informationen om elevbestanden i grundskolen pr. 5 september det pågældende år, og omfatter hele grundskoleområdet, og 10. klasse (samt enkelte 11. klasser) på alle institutionstyper. Funktionsnedsættelsesgrupperne er defineret på samme vis som beskrevet i notatets metodeafsnit. Notatet giver et øjebliksbillede af fordelingen af elever med funktionsnedsættelser i 2022. Flere funktionsnedsættelser diagnosticeres dog i høj grad senere i skoleforløbet (f.eks. ordblindhed), hvilket kan være med til at forklare, hvorfor der generelt er færre elever med diagnoser i de små klassetrin

Tabel II: Antal og andel af elever med funktionsnedsættelser inden for institutionstyper og klassetrin i år 2022.

Institutionstype	Klassetrin	Funktionsnedsættelser										Total antal elever
		Ingen	Mindst én	Somatisk	Sensorisk	Adfærd	Indlæring	Udvikling	Autisme	Psykisk	Ordblindhed	
Folkeskoler undtagen specialklasser	0.- 3. klasse	181855 (95.2%)	9125 (4.8%)	4240 (2.2%)	1559 (0.8%)	1684 (0.9%)	779 (0.4%)	104 (0.1%)	1025 (0.5%)	1053 (0.6%)	-	190980
	4.- 6. klasse	131564 (89.7%)	15166 (10.3%)	3713 (2.5%)	1538 (1%)	3148 (2.1%)	879 (0.6%)	100 (0.1%)	1519 (1%)	1977 (1.3%)	5206 (3.5%)	146730
	7.-9. klasse	118113 (82.2%)	25541 (17.8%)	4308 (3%)	1685 (1.2%)	3763 (2.6%)	1082 (0.8%)	121 (0.1%)	2146 (1.5%)	4178 (2.9%)	13600 (9.5%)	143654
	10. klasse	5303 (67.1%)	2605 (32.9%)	304 (3.8%)	126 (1.6%)	496 (6.3%)	132 (1.7%)	25 (0.3%)	263 (3.3%)	651 (8.2%)	1448 (18.3%)	7908
Folkeskoler specialklasser	0.- 3. klasse	2160 (43.2%)	2841 (56.8%)	484 (9.7%)	220 (4.4%)	1051 (21%)	448 (9%)	364 (7.3%)	1333 (26.7%)	380 (7.6%)	-	5001
	4.- 6. klasse	1834 (31.9%)	3910 (68.1%)	552 (9.6%)	215 (3.7%)	2048 (35.7%)	523 (9.1%)	439 (7.6%)	1695 (29.5%)	593 (10.3%)	351 (6.1%)	5744
	7.-9. klasse	1671 (24.6%)	5134 (75.4%)	682 (10%)	312 (4.6%)	2322 (34.1%)	748 (11%)	532 (7.8%)	2139 (31.4%)	1058 (15.5%)	1418 (20.8%)	6805
	10. klasse	344 (29.1%)	840 (70.9%)	146 (12.3%)	52 (4.4%)	281 (23.7%)	121 (10.2%)	117 (9.9%)	357 (30.2%)	202 (17.1%)	288 (24.3%)	1184
Specialskoler	0.- 3. klasse	910 (26.4%)	2535 (73.6%)	621 (18%)	256 (7.4%)	625 (18.1%)	344 (10%)	612 (17.8%)	1502 (43.6%)	281 (8.2%)	-	3445
	4.- 6. klasse	740 (21.8%)	2654 (78.2%)	587 (17.3%)	233 (6.9%)	1072 (31.6%)	328 (9.7%)	700 (20.6%)	1583 (46.6%)	365 (10.8%)	74 (2.2%)	3394
	7.-9. klasse	622 (16.2%)	3217 (83.8%)	693 (18.1%)	255 (6.6%)	1283 (33.4%)	444 (11.6%)	805 (21%)	1797 (46.8%)	643 (16.7%)	423 (11%)	3839
	10. klasse	76 (11.4%)	590 (88.6%)	163 (24.5%)	86 (12.9%)	191 (28.7%)	78 (11.7%)	201 (30.2%)	330 (49.5%)	151 (22.7%)	75 (11.3%)	666
Friskoler og private grundskoler	0.- 3. klasse	41384 (95.7%)	1854 (4.3%)	946 (2.2%)	346 (0.8%)	250 (0.6%)	156 (0.4%)	7 (0%)	165 (0.4%)	194 (0.4%)	-	43238
	4.- 6. klasse	31990 (90.2%)	3494 (9.8%)	960 (2.7%)	387 (1.1%)	561 (1.6%)	184 (0.5%)	24 (0.1%)	319 (0.9%)	464 (1.3%)	1180 (3.3%)	35484
	7.-9. klasse	34243 (84.2%)	6408 (15.8%)	1191 (2.9%)	498 (1.2%)	804 (2%)	293 (0.7%)	21 (0.1%)	552 (1.4%)	1255 (3.1%)	3117 (7.7%)	40651
	10. klasse	1910 (76.3%)	593 (23.7%)	79 (3.2%)	25 (1%)	72 (2.9%)	24 (1%)	0 (0%)	54 (2.2%)	147 (5.9%)	338 (13.5%)	2503
Kommunale internationale skoler	0.- 3. klasse	308 (97.5%)	8 (2.5%)	-	-	-	-	-	-	-	-	316
	4.- 6. klasse	210 (96.3%)	8 (3.7%)	-	-	-	-	-	-	-	-	218
	7.-9. klasse	241 (92.7%)	19 (7.3%)	-	-	-	-	-	-	9 (3.5%)	-	260
	10. klasse											<5

Tabel II: Antal og andel af elever med funktionsnedsættelser inden for institutionstyper og klassetrin i år 2022.

Institutionstype	Klassetrin	Funktionsnedsættelser										Total antal elever
		Ingen	Mindst én	Somatisk	Sensorisk	Adfærd	Indlæring	Udvikling	Autisme	Psykisk	Ordblindhed	
Dagbehandlingstilbud og behandlingshjem	0.- 3. klasse	194 (46.9%)	220 (53.1%)	21 (5.1%)	13 (3.1%)	137 (33.1%)	23 (5.6%)	21 (5.1%)	98 (23.7%)	81 (19.6%)	-	414
	4.- 6. klasse	334 (34.7%)	628 (65.3%)	59 (6.1%)	23 (2.4%)	411 (42.7%)	56 (5.8%)	56 (5.8%)	321 (33.4%)	232 (24.1%)	31 (3.2%)	962
	7.-9. klasse	364 (22.4%)	1259 (77.6%)	111 (6.8%)	41 (2.5%)	718 (44.2%)	112 (6.9%)	94 (5.8%)	610 (37.6%)	622 (38.3%)	167 (10.3%)	1623
	10. klasse	88 (15.1%)	496 (84.9%)	56 (9.6%)	14 (2.4%)	251 (43%)	49 (8.4%)	41 (7%)	261 (44.7%)	283 (48.5%)	86 (14.7%)	584
Kommunale ungdomsskoler og ungdomskostskoler	0.- 3. klasse	38 (80.9%)	9 (19.1%)	-	-	6 (12.8%)	-	-	-	-	-	47
	4.- 6. klasse	10 (34.5%)	19 (65.5%)	-	-	17 (58.6%)	-	-	-	-	-	29
	7.-9. klasse	624 (46.4%)	722 (53.6%)	60 (4.5%)	14 (1%)	320 (23.8%)	71 (5.3%)	24 (1.8%)	166 (12.3%)	255 (18.9%)	259 (19.2%)	1346
	10. klasse	1697 (61.7%)	1054 (38.3%)	106 (3.9%)	39 (1.4%)	319 (11.6%)	95 (3.5%)	30 (1.1%)	257 (9.3%)	360 (13.1%)	475 (17.3%)	2751
Efterskoler	7.-9. klasse	4608 (76.1%)	1447 (23.9%)	190 (3.1%)	71 (1.2%)	344 (5.7%)	58 (1%)	12 (0.2%)	192 (3.2%)	409 (6.8%)	613 (10.1%)	6055
	10. klasse	17814 (79%)	4740 (21%)	679 (3%)	311 (1.4%)	744 (3.3%)	211 (0.9%)	22 (0.1%)	521 (2.3%)	982 (4.4%)	2479 (11%)	22554
Efterskoler med særligt tilbud	7.-9. klasse	157 (8.6%)	1664 (91.4%)	133 (7.3%)	54 (3%)	319 (17.5%)	179 (9.8%)	67 (3.7%)	164 (9%)	155 (8.5%)	1325 (72.8%)	1821
	10. klasse	147 (9.2%)	1448 (90.8%)	154 (9.7%)	63 (3.9%)	344 (21.6%)	166 (10.4%)	140 (8.8%)	327 (20.5%)	158 (9.9%)	952 (59.7%)	1595
Frie fagskole	7.-9. klasse	-	-	-	-	-	-	-	-	-	-	6
	10. klasse	92 (51.7%)	86 (48.3%)	15 (8.4%)	6 (3.4%)	26 (14.6%)	7 (3.9%)	. (%)	24 (13.5%)	22 (12.4%)	43 (24.2%)	178

Kilde: BUVM på baggrund fra data fra Danmarks Statistik og BUVM

Note: Populationen er baseret på alle elever i elevregisteret i september 2022 (n=681.375). Celler ned færre end 5 elever er repræsenteres med "-". NB. En elev kan indgå i flere funktionsnedsættelsesgrupper. Elever med 11. klassetrin (n=53) fra elevregisteret er inkluderet i kategorien 7. – 10. klasse. Folkeskoler alle klasser undtagen specialklasse inkluderer også bl.a. klasser for ældre tosprogede elever (n=933) og erhvervsrettet 10. klasseforløb (n=216).

