

# Indhold og kvalitet i tidlig skolefritidsordning

Spørgeskemaundersøgelse blandt SFO- og fritidshjemsledere



## INDHOLD

# Indhold og kvalitet i tidlig skolefritidsordning

---

<b>1</b>	<b>Resumé</b>	<b>5</b>
<hr/>		
<b>2</b>	<b>Indledning</b>	<b>11</b>
2.1	Undersøgelsens formål	12
2.2	Metode	12
2.3	Målgruppe for rapporten	13
2.4	Begrebsbrug og andre udgivelser om projektet	13
<hr/>		
<b>3</b>	<b>Kvalitetskendetegn ved tidlig SFO</b>	<b>15</b>
3.1	Fem kendetegn på kvalitet i tidlig SFO	15
<hr/>		
<b>4</b>	<b>Tidlig SFO som overgangsmodel – et overblik</b>	<b>17</b>
4.1	Andel fritidstilbud med tidlig SFO	17
4.2	Lovgrundlag for tidlig SFO	18
4.3	Andel skolestartere og antal børn i tidlig SFO	18
4.4	Opstartstidspunkt	20
4.5	Andel børn i udsatte positioner	22
4.6	Fordele ved tidlig SFO som overgangsmodel og ved ikke at tilbyde tidlig SFO	22
<hr/>		
<b>5</b>	<b>Sociale relationer og deltagelse i fællesskaber</b>	<b>25</b>
5.1	Kvalitetskendetegn 1: Tidlig SFO understøtter børns sociale relationer og deltagelse i fællesskaber	25
5.2	Resultater fra spørgeskemaundersøgelsen	26

---

<b>6</b>	<b>Leg og forberedelse til skole</b>	<b>33</b>
6.1	Kvalitetskendetegn 2: Tidlig SFO har fokus på børns leg og forberedelse til skole	33
6.2	Resultater fra spørgeskemaundersøgelsen	34
<hr/>		
<b>7</b>	<b>Sammenhæng i overgangene gennem genkendelighed og med afsæt i børnenes perspektiver</b>	<b>37</b>
7.1	Kvalitetskendetegn 3: Tidlig SFO skaber sammenhæng i overgangen fra dagtilbud til skole gennem genkendelighed og med afsæt i børnenes perspektiver	37
7.2	Resultater fra spørgeskemaundersøgelsen	38
<hr/>		
<b>8</b>	<b>Samarbejde med fagprofessionelle</b>	<b>43</b>
8.1	Kvalitetskendetegn 4: I tidlig SFO samarbejder pædagogisk personale om overgange gennem vidensudveksling med andre fagprofessionelle	43
8.2	Resultater fra spørgeskemaundersøgelsen	44
<hr/>		
<b>9</b>	<b>Forældresamarbejde</b>	<b>48</b>
9.1	Kvalitetskendetegn 5: I tidlig SFO inddrager og samarbejder pædagogisk personale med forældre	48
9.2	Resultater fra spørgeskemaundersøgelsen	49
<hr/>		
	<b>Appendiks A – Litteraturliste</b>	<b>52</b>
<hr/>		
	<b>Appendiks B – Lovgivningsmæssige rammer</b>	<b>54</b>
<hr/>		
	<b>Appendiks C – Øvrige figurer</b>	<b>57</b>
<hr/>		
	<b>Appendiks D – Populationsgrundlag</b>	<b>59</b>
<hr/>		
	<b>Appendiks E – Repræsentativitetstest</b>	<b>60</b>
<hr/>		
	<b>Appendiks F – Spørgeramme</b>	<b>61</b>

---

# 1 Resumé

Vi undersøger i denne rapport indhold og kvalitet i tidlig SFO. Tidlig SFO kan have mange forskellige betegnelser, bl.a. før-SFO, tidlig SFO, maj-børn, mini-0. klasse, forårs-SFO, førskoletilbud etc. I rapporten bruger vi betegnelsen tidlig SFO. Betegnelsen dækker i rapporten over fritidstilbud før skolestart efter folkeskoleloven, lov om friskoler og private grundskoler m.v. og dagtilbudsloven. Børn går typisk i tidlig SFO to til fem måneder, inden de starter i børnehaveklasse. Rapporten indeholder beskrivelser og analyser af, hvordan tidlig SFO, og overgangene til og fra tilbuddet, er organiseret. Herudover indeholder den beskrivelser og analyser af, hvordan der arbejdes pædagogisk med børnene i overgangen/tidlig SFO, og med hvilke formål samt hvilke fordele der vurderes at være ved at have/ikke at have tidlig SFO. Resultaterne bygger på en spørgeskemaundersøgelse blandt SFO- og fritidshjemsledere.

## Fem kvalitetskendetejn

Børns liv er fyldt med overgange: fra hjem til dagtilbud, mellem dagtilbud og fra dagtilbud til skole og fritidstilbud. For et stadigt stigende antal børn er der endnu en overgang mellem dagtilbud og skole, nemlig fra dagtilbud til tidlig SFO (EVA, 2021; Broström, 2019). Alle overgange er potentielt udfordrende for barnet, fordi de kan medføre forandringer, som barnet ikke nødvendigvis ved, hvordan det skal håndtere (Broström, 2019). Derfor har det pædagogiske personale en opgave i – sammen med forældre og andre fagprofessionelle – at tilrettelægge overgangene, så der er sammenhæng mellem det, børnene kommer fra, og det nye, de møder, på en måde så barnet trives i og oplever at mestre disse overgange. Det gælder ikke mindst i overgangen fra dagtilbud til tidlig SFO og videre til børnehaveklasse (ibid.).

For at undersøge indhold og kvalitet i tidlig SFO er der i forbindelse med undersøgelsen blevet udviklet fem kvalitetskendetejn, der er operationaliseret til spørgsmål i en spørgeskemaundersøgelse. Kvalitetskendetejnene er udviklet på baggrund af forskning og interviews med interessenter, forskere og praktikere. På den baggrund er der identificeret fem kendetejn på kvalitet i tidlig SFO. De fem kendetejn indkredser, hvad der er særlig vigtigt for at skabe et sammenhængende børneliv i overgangen fra dagtilbud til tidlig SFO og fra tidlig SFO til skole:

1. Tidlig SFO understøtter børns sociale relationer og deltagelse i fællesskaber.
2. Tidlig SFO har fokus på børns leg og forberedelse til skole.
3. Tidlig SFO skaber sammenhæng i overgangen fra dagtilbud til skole gennem genkendelighed og med afsæt i børnenes perspektiver.
4. I tidlig SFO samarbejder pædagogisk personale om overgange gennem vidensudveksling med andre fagprofessionelle.
5. I tidlig SFO inddrager og samarbejder pædagogisk personale med forældre.

Kvalitetskendtegnene, herunder den viden, der ligger til grund for disse, udfoldes yderligere i kapitel 3 samt i kapitel 5-9, hvori resultater fra spørgeskemaundersøgelsen, relateret til hvert af de fem kvalitetskendtegn, præsenteres.

## Hovedresultater

Tidlig SFO er en udbredt overgangsmodel. Resultaterne viser, at størstedelen af de 1.002 fritidstilbud, der har deltaget i undersøgelsen, tilbyder tidlig SFO. 59 % af fritidstilbuddene angiver, at de har tidlig SFO, mens 41 % angiver, at de ikke har tidlig SFO.

I det følgende gennemgår vi hovedresultaterne relateret til organisering og det pædagogiske indhold (de fem kvalitetskendtegn) samt SFO- og fritidshjemsledernes vurdering af fordelene ved at have/ikke have tidlig SFO.

## Organiseringen

Overordnet viser resultaterne, at der er stor forskel på, hvordan tidlig SFO er organiseret, både ift. hvor store de tidlige SFO'er er, og hvor mange måneder børnene går i tidlig SFO.

- Tidlig SFO **varierer i omfang** fra små institutioner med 1-20 børn i tidlig SFO til store institutioner med over 100 børn i tidlig SFO.
- Der er **geografiske forskelle på størrelsen af tidlig SFO**, hvor de små tidlige SFO'er typisk ligger i landkommuner, mens de store typisk ligger i storby- og hovedstadskommuner.
- **April er den måned, flest tidlige SFO'er starter op** (41 %), herefter følger maj (37 %) og marts med (18 %). Blot 3 % af lederne svarer, at børnene starter i februar eller tidligere end februar, mens 4 % svarer, at børnene starter i juni.
- Størstedelen af de tidlige SFO'er er **slået sammen med resten af SFO'en** en del af dagen, og for 67 % er børnene fra tidlig SFO sammen med resten af SFO'en tre timer eller mere.

## Det pædagogiske indhold

I det følgende gennemgås resultaterne relateret til de fem kvalitetskendtegn.

### Tidlig SFO understøtter børns sociale relationer og deltagelse i fællesskaber

Det har betydning for kvaliteten i tidlig SFO, at det pædagogiske personale arbejder aktivt med at understøtte børnenes relationer til hinanden og har fokus på de in- og eksklusionsprocesser, som finder sted i børnegruppen. Når der i spørgeskemaundersøgelsen er spurgt ind til, hvorvidt børnene er inddelt i faste grupper, er det en indikator på, om der er en organisatorisk ramme, der understøtter børnenes sociale relationer. Inddeling af børnene i mindre grupper med fast pædagogisk personale kan nemlig være en måde at rammesætte arbejdet med relationer og fællesskab for børnene i den første tid, ligesom vi ved fra forskning, at mindre grupper har betydning for børns trivsel, udvikling, læring og dannelse.

Resultater fra spørgeskemaundersøgelsen viser, at de tidlige SFO'er er optaget af at organisere en fast ramme, som børnene kan danne relationer indenfor. 72 % af lederne angiver, at de i høj grad

prioriterer, at børnene er sammen med en fast voksen, mens 81 % af lederne angiver, at de i høj grad prioriterer, at børnene er sammen med en fast gruppe af børn. Samtidig er det også værd at hæfte sig ved, at det ikke er alle steder, at det prioriteres. 5 % af lederne angiver, at de i mindre grad eller slet ikke prioriterer, at børnene er sammen med en fast gruppe af voksne. Og endelig er der 3 %, som angiver, de i mindre grad eller slet ikke prioriterer, at børnene er sammen med en fast gruppe af børn.

Når en gruppe af tidlige SFO'er ikke arbejder med faste grupper af børn og faste voksne, kan det være en indikation på, at der ikke er tilstrækkelig pædagogisk understøttelse af børnenes sociale relationer og deltagelse i fællesskaber. På baggrund af resultaterne fra denne undersøgelse kan vi ikke entydigt konkludere, at det er tilfældet, men resultaterne kan give anledning til fremadrettet opmærksomhed på, hvordan og om den pædagogiske understøttelse af sociale relationer og fællesskaber sker i tilstrækkelig grad alle steder. Desuden er der grund til opmærksomhed på, hvordan den del af dagen, børnene ikke er inddelt i grupper, er organiseret, med særligt fokus på de timer børnene er slået sammen med resten af SFO'en.

## Tidlig SFO har fokus på børns leg og forberedelse til skole

Leg er med til at understøtte børns fællesskaber og relationer og at skabe en tryk overgang til skole. Leg i tidlig SFO kan både dreje sig om børnenes selvorganiserede leg, men også om lege med det pædagogiske personale som tovholdere, hvor alle må være med, og hvor børnene kan have det sjovt med børn, de endnu ikke kender. Når der i spørgeskemaundersøgelsen er spurgt ind til forskellige legeformer, er det for at få indsigt i, hvilke roller det pædagogiske personale har i legen. Vi ved fra forskning, at det er vigtigt, at leg og aktiviteter i tidlig SFO ikke udelukkende har børnenes selvorganiserede leg i centrum, da det kan udfordre nogle børn, i og med at det kræver en høj grad af selvstændighed og ressourcer at få udbytte af de muligheder, som denne legeform rummer. I spørgeskemaet bliver desuden spurgt ind til fokusområder i skoleforberedelsen for at få viden om, hvad der bliver lagt vægt på i den tid, børnene går i tidlig SFO.

Undersøgelsen viser, at børns selvorganiserede leg uden pædagogisk personale fylder mest i tidlig SFO, dvs. den leg, børnene selv tager initiativ til, og hvor børnene bestemmer, hvad de vil lege, og hvor det hovedsageligt er børnene, der deltager i legen. I alt svarer 26 % af lederne, at den fylder i størstedelen eller over halvdelen af den tid, der er afsat til leg på en dag. Voksenstyrede lege såsom 'alle mine kyllinger kom hjem', 'ståtroid' og 'stopdans' fylder næstmest. I alt svarer 19 % af lederne, at den type leg fylder i størstedelen eller over halvdelen af tiden. Den legeform, der fylder mindst, er den selvorganiserede leg, hvor pædagogisk personale også deltager i legen for at understøtte den, fx ved at bidrage med nye legerekvisitter. I alt svarer 8 % af lederne, at den fylder i størstedelen af tiden eller over halvdelen af tiden.

Når det kommer til tidlig SFO og forberedelse til skole, fylder sociale elementer, herunder relationsdannelse mellem børnene, mest i det pædagogiske arbejde i tidlig SFO. Der bliver også arbejdet med andre fokusområder som fx faglige elementer, kendskab til hverdagsstrukturen og de fysiske rammer, men der er markant større fokus på sociale elementer.

Det er positivt, at leg og relationsdannelse er højt prioriteret, dels fordi det har stor betydning for børnenes trivsel, og dels fordi børn har en medfødt evne til at lære gennem leg. Resultaterne giver dog anledning til en fremadrettet opmærksomhed på det pædagogiske personales rolle ift. børns leg. Når vi kan se, at den legeform, der fylder mest, er børns selvorganiserede leg *uden* pædagogisk personale, vil der være risiko for, at nogle børn kommer til at stå på kanten af eller uden for fællesskabet. Pædagogisk personale kan ved at deltage i legen hjælpe børnene med at få øje på hinanden og understøtte relationer børnene imellem, så alle børn får deltagelsesmuligheder i legen.

## Tidlig SFO skaber sammenhæng i overgangen fra dagtilbud til skole gennem genkendelighed og med afsæt i børnenes perspektiver

Den gode overgang er karakteriseret ved, at børnene oplever en sammenhæng, som tager afsæt i den udvikling, som børnene er inde i ved skiftet fra dagtilbud til tidlig SFO, så der i tidlig SFO kan bygges videre på børnenes udviklingsprocesser. Når der i spørgeskemaundersøgelsen bliver spurgt ind til, hvilke forskellige tilgange der bliver anvendt ift. at skabe sammenhæng i overgangene, er det for at få viden om, hvilke tilgange der er særligt udbredte i arbejdet, og om der er nogle, der bliver anvendt mere end andre. Det er centralt, at der bliver brugt forskelligartede tilgange, så de tidlige SFO'er får alsidig viden om både børn og pædagogisk praksis i dagtilbud, der kan bruges til at skabe sammenhæng i overgangen.

De to mest udbredte tilgange blandt det pædagogiske personale, når de skal lære den nye børnegruppe at kende, er, at det pædagogiske personale i tidlig SFO indhenter oplysninger og viden om børnene fra dagtilbud, og at det pædagogiske personale i tidlig SFO lærer børnegruppen at kende ved at observere børnenes leg. De mindst udbredte tilgange er, at det pædagogiske personale i tidlig SFO lærer børnegruppen at kende via møder med forældrene og indsamling af børnenes perspektiver på overgangen. 55 % af de tidlige SFO'er angiver møder med forældrene som lav prioritet og tilsvarende 56 % ift. indsamling af børneperspektiver.

Den mest anvendte måde at arbejde med sammenhæng i overgangen mellem dagtilbud og tidlig SFO er, at børn besøger den tidlige SFO forud for opstart. 87 % af lederne angiver, at de i høj grad eller nogen grad anvender denne praksis. 62 % af lederne angiver, at personale fra tidlig SFO besøger dagtilbuddet forud for opstart. Hvad angår pædagogisk personale fra dagtilbuddet, så angiver 45 % af SFO- og fritidshjemslederne, at personale fra dagtilbuddet i høj grad eller nogen grad følger med i tidlig SFO efter opstart. Omvendt er der også 18 %, der svarer, at det sjældent sker, og 26 %, der svarer, at det aldrig sker.

Næsten samtlige ledere (99 %) af tidlige SFO'er i undersøgelsen angiver, at børnene kommer i børnehaveklasse med børn, de kender fra tidlig SFO. Det er også udbredt, at der skabes sammenhæng for børnene, ved at personale følger med i overgangen. I alt angiver 76 % af SFO- og fritidshjemslederne, at børnehaveklasselederen i høj grad eller i nogen grad besøger/deltager i aktiviteter i tidlig SFO, og 87 % af lederne angiver, at pædagogisk personale i høj grad eller nogen grad følger med over i børnehaveklassen.

Samlet set viser resultaterne, at der bliver arbejdet med forskellige tilgange ift. at skabe sammenhæng i overgangene til og fra tidlig SFO. Der er dog potentiale i, at personale fra flere tidlige SFO besøger dagtilbud, samt at pædagogisk personale følger med over, da dette er elementer, der kan være med til at skabe sammenhæng for børnene. To andre tilgange, der med fordel kan sættes mere fokus på fremadrettet, er dels møder med forældrene, dels indsamling af børneperspektiver. Møder med forældre er centralt, da forældrene har en vigtig viden om, hvordan børn oplever hverdagen i dagtilbud, SFO og skole, og hvordan børnenes trivsel er derhjemme. Indsamling af børneperspektiver kan gøre det muligt at blive klogere på overgangene med afsæt i ønsker og behov fra børnene selv. Det er i den sammenhæng et positivt tegn, at observation af leg er udbredt som metode til at lære børnene at kende, da observation af leg kan være en måde at komme tæt på børnene, deres interesser og perspektiver.



## I tidlig SFO samarbejder pædagogisk personale om overgange gennem vidensudveksling med andre fagprofessionelle

Forberedelse af børns overgang til skole indebærer, at der er et godt samarbejde mellem alle fagprofessionelle omkring børnene, så det pædagogiske personale i tidlig SFO og skole kender de børn, der starter, og kan støtte op om de behov, de måtte have. Når der i spørgeskemaundersøgelsen er spurgt ind til vidensudveksling mellem fagprofessionelle, er det for at få en indikation på, om samarbejdet dækker alle relevante dagtilbud, og om der bliver samarbejdet om hele børnegruppen eller blot en del. Vidensudveksling er vigtigt for at sikre en god overgang for alle. Det tværgående samarbejde mellem forskellige fagprofessionelle er dog særligt centralt, når det kommer til børn i udsatte positioner. Derfor bliver der spurgt ind til andelen af børn i udsatte positioner, fordi det giver et indtryk af, hvor stor en opgave institutionerne står med ift. samarbejdet om børn i udsatte positioner.

Størstedelen af SFO- og fritidshjemslederne (71 %) angiver, at andelen af børn i udsatte positioner i tidlig SFO er mellem 0 % og 20 %. Med "børn i udsatte positioner" menes i denne sammenhæng en sammensat gruppe af børn, der fx kan være børn med en svag socioøkonomisk baggrund, børn med en fysisk eller psykisk funktionsnedsættelse, børn i risiko for at stå uden for fællesskabet m.v. I alt 28 % af SFO- og fritidshjemslederne angiver, at over en femtedel af børnene i deres tidlige SFO befinder sig i en udsat position. Det viser, at mange tidlige SFO'er oplever at stå med en stor opgave ift. at understøtte børn i udsatte positioner, så de får den hjælp, de har brug.

Undersøgelsen viser videre, at 53 % af SFO- og fritidshjemslederne angiver, at de samarbejder med alle de dagtilbud, de modtager børn fra. Undersøgelsen viser en sammenhæng mellem, hvor mange dagtilbud SFO'erne samarbejder med, og hvor mange dagtilbud de modtager børn fra. Jo færre steder de modtager børn fra, desto større andel af dagtilbuddene har de et samarbejde med og omvendt.

If. graden af samarbejde mellem fagprofessionelle viser resultaterne, at samarbejdet ikke altid handler om hele børnegruppen, men kun en del. 51 % af lederne angiver, at de holder overlevingsmøder om alle børn, 46 % svarer, at de gør det for udvalgte børn, mens 3 % angiver, at de slet ikke holder møder. Hvad angår skriftlig information, er der 67 % af lederne, som angiver, at de – for alle børn – modtager et skema med tekst eller afkrydsning fra dagtilbud om børnene i forbindelse med overgangen fra dagtilbud til tidlig SFO.

Resultaterne peger på, at der er stor variation ift. vidensudveksling mellem fagprofessionelle om overgange, men at det ikke alle steder sker i tilstrækkelig grad. I det fremadrettede arbejde vil det være vigtigt at rette opmærksomheden mod at sikre, at vidensudvekslingen sker i højere grad, og at det både indbefatter børn i udsatte positioner og den resterende børnegruppe.

## I tidlig SFO inddrager og samarbejder pædagogisk personale med forældre

Et tæt samarbejde med og inddragelse af forældre i overgangene fra dagtilbud til tidlig SFO og videre op i skolen kan både understøtte, at børn og forældre oplever sammenhæng og tryghed i overgangen – ligesom forældrenes viden om barnet kan bruges til at møde børnenes behov. Når der i spørgeskemaundersøgelsen er spurgt ind til prioritering af forældresamarbejde, er det for at få en indikation på prioriteringen af forældresamarbejdet blandt ledere af SFO- og fritidshjem, og om der er variation. Forskning viser, at ved at forbinde forskellig viden fra forskellige situationer i børnenes liv på tværs af hjem og SFO kan det pædagogiske personale og forældre sammen blive klogere på, hvad der er på spil for barnet, og derigennem stille sig til rådighed for børnene som re-

levante voksne i deres liv og udvikling. Desuden bliver der spurgt ind til forskellige typer forældresamarbejde for at få et billede af, hvilke konkrete typer samarbejde der er mest udbredte, og om der er nogle, der kun anvendes lidt.

Størstedelen af SFO- og fritidshjemslederne (65 %) svarer, at forældresamarbejde i høj grad er en prioritet, 30 % svarer i nogen grad, og 5 % svarer i mindre grad. Hvad angår typen af forældresamarbejde, angiver 29 % af lederne, at de tilbyder individuelle samtaler før opstart til alle forældre, og 27 % af lederne angiver, at de tilbyder individuelle samtaler undervejs til alle forældre. SFO- og fritidshjemslederne er blevet spurgt til, hvilke andre former for forældrekontakt – ud over samtaler – de anvender i tidlig SFO. Mest udbredt er dialog ved aflevering og afhentning (96%) efterfulgt af skriftlig information (94 %), fælles velkomst (88 %) og besøgsdag før opstart (87 %). Sociale arrangementer tilbydes af 58 %, mens 40 % benytter sig af kollektive møder.

Ift. forældresamarbejde viser resultaterne et sammensat billede, hvor det i nogle tidlige SFO'er er en høj prioritet, mens det andre steder ikke har samme fokus. For at skabe meningsfulde sammenhænge mellem dagtilbud og tidlig SFO, hvor forældrenes viden om børnene inddrages, kan et fremadrettet fokus være at udbygge de typer forældresamarbejde, hvor forældrene ikke blot modtager information, men hvor samarbejdet foregår aktivt begge veje.

## Fordele ved at have tidlig SFO og ved at vælge det fra

Ifølge SFO- og fritidshjemslederne er pædagogisk udbytte den største fordel ved at have tidlig SFO. Samtidig angiver SFO- og fritidshjemsledere uden tidlig SFO, at pædagogisk hensyn er en fordel ved *ikke* at have tidlig SFO. Ledere af begge typer tilbud (med tidlig SFO og uden tidlig SFO) mener således, at deres model bedst varetager pædagogiske hensyn. Det kan både være udtryk for, at der er opbakning til status quo, eller at lederne ikke har det fulde overblik over fordele og ulemper ved andre overgangsmodeller end den, de selv har erfaring med.

## Om datagrundlaget

Resultaterne bygger på en spørgeskemaundersøgelse blandt SFO- og fritidshjemsledere. Spørgeskemaet er udsendt til 1.907 ledere, se appendiks D for detaljeret beskrivelse af populationsgrundlag. Styrelsen for It og Læring (STIL) har på vegne af Danmarks Evalueringsinstitut (EVA) modtaget 1.002 besvarelser. Den opnåede svarprocent er dermed 53 %. Der er udført en repræsentativitetstest, hvor population og de faktiske besvarelser sammenlignes, som viser, at undersøgelsen er repræsentativ med hensyn til fordeling på region og kommune type, trods en mindre, ikke-signifikant underrepræsentation af besvarelser fra region Sjælland og Hovedstaden samt fra storbykommuner og hovedstadskommuner. Se appendiks E for detaljeret beskrivelse af repræsentativitetstesten.

## 2 Indledning

Både på børne- og undervisningsområdet og politisk er der stor interesse for at udvikle fritidsområdet, og med Finansloven for 2022 blev der indgået aftale om en række tiltag, der skal bidrage til at styrke fritidsområdet. Det drejer sig om midler til at styrke fritidspædagogikken i områder med mange børn i udsatte positioner. Derudover drejer det sig om en undersøgelse af normeringerne i fritidstilbud, som Det Nationale Forsknings- og Analysecenter for Velfærd (VIVE) har foretaget i 2022.

Efter ønske fra folkeskoleforligskredsen på et forligskredsmøde i november 2021, samt på baggrund af drøftelser på åbent samråd den 31. marts 2022 om at nedsætte partnerskabet Sammen om Fritiden og beslutningsforslag B135 om oprettelse af Sammen om Fritiden, etableres der desuden et "Sammen om Fritiden", der skal bidrage til at udvikle fritidsområdet og drøfte de store dagsordener på området.

En af de dagsordener, der fylder både på børne- og undervisningsområdet og politisk, er brugen af skolefritidsordninger (SFO) og fritidshjem som overgang mellem dagtilbud og skole. Overgangsmodellen kan have mange forskellige betegnelser, bl.a. før-SFO, tidlig SFO, maj-børn, mini-0. klasse, forårs-SFO, førskoletilbud etc. I rapporten bruger vi betegnelsen tidlig SFO. Betegnelsen dækker i rapporten over fritidstilbud før skolestart efter folkeskoleloven, lov om friskoler og private grundskoler m.v. og dagtilbudsloven. Børn går typisk i tidlig SFO to til fem måneder, inden de starter i børnehaveklasse.

En undersøgelse fra Danmarks Evalueringsinstitut (EVA) viser, at flere og flere skoler i dag benytter en overgangsmodel, hvor børnene begynder i tidlig SFO i løbet af foråret, inden de starter i børnehaveklassen (EVA, 2021). Det konkluderes yderligere af undersøgelsen, at der blandt skoler med tidlig SFO er forskellige tidspunkter for, hvornår børnene begynder. Desuden er der en stigende tendens til, at børnene overgår til tidlig SFO tidligere.

I takt med at overgangsmodellen er blevet mere udbredt, er der stigende fokus på, hvordan tidlig SFO påvirker børnenes trivsel og læring.

VIVE har i 2022 foretaget en undersøgelse af normeringerne i fritidstilbud, herunder også i tidlig SFO. Undersøgelsen viser, at, at normering for børn i tidlig SFO (i VIVE's rapport kaldet førskolebørn) kl. 11.00 i gennemsnit er 7,5 indskrevne børn pr. planlagt pædagogisk personale, mens den om eftermiddagen kl. 14.45 stiger til i gennemsnit 11,6 indskrevne børn pr. planlagt pædagogisk personale (Mortensen, N. P., Lindebjerg, N. H., Nøhr, K., Vixø, K. & Larsen, M. H., 2022). VIVE har i 2022 også foretaget en undersøgelse af betydningen af tidlig SFO for børns trivsel, fravær og sproglige færdigheder. Undersøgelsen finder tegn på, at børn, der har været omfattet af denne overgangsmodel, i mindre grad trives i 0. klasse end børn, som overgår til skolen i august. Effekten på trivsel forsvinder dog i 1. klasse. Herudover finder undersøgelsen ingen statistisk sikre tegn på, at overgangsmodellen påvirker børns selvtillid, skoletilfredshed, fravær eller sproglige færdigheder i 0. klasse (Hansen & Toft, 2022).

## 2.1 Undersøgelsens formål

Indeværende undersøgelse har til formål at kigge nærmere på det indhold og den kvalitet, som børnene møder i tidlig SFO, og som kan have en betydning for deres udbytte af tilbuddet og dermed deres skolestart og skoleliv. Mere konkret har undersøgelsen til formål at generere mere viden om følgende spørgsmål:

- Hvordan er tidlig SFO og overgangene til og fra tilbuddet organiseret?
- Hvordan arbejdes der pædagogisk med børnene i overgangen/tidlig SFO og med hvilke formål?
- Hvad ligger til grund for beslutningen om at have/ikke at have tidlig SFO?

Undersøgelsen af indhold og kvalitet af tidlig SFO kan ikke anvendes til at forklare resultater af undersøgelsen af betydningen af tidlig SFO for børns trivsel, fravær og sproglige færdigheder. Undersøgelsen giver således ikke svar på, hvorfor der ses en tendens til, at børn, der har været omfattet af tidlig SFO, i mindre grad trives i 0. klasse end børn, som overgår til skolen i august. Undersøgelsen kan dog anvendes til at sætte fokus på forhold, der kan forbedre kvaliteten af tidlig SFO, og som ad den vej kan bidrage til at sikre, at børnene får størst muligt udbytte af tilbuddet.

## 2.2 Metode

Undersøgelsen består af to dele:

- Udvikling af kvalitetskendetegn
- Spørgeskemaundersøgelse blandt SFO- og fritidshjemsledere.

FIGUR 2.1

### Model over undersøgelsens to dele



### 2.2.1 Udvikling af kvalitetskendetegn

For at undersøge indhold og kvalitet i tidlig SFO er der i forbindelse med undersøgelsen blevet udarbejdet fem kvalitetskendetegn. Selvom der findes kvalitetskendetegn for SFO og klub, kan disse ikke direkte overføres til tidlig SFO, ligesom kvalitetstegn på god pædagogisk praksis i dagtilbud og

skole heller ikke blot kan overføres en til en. Formålet med denne fase har været at udvikle kvalitetskendetegn for tidlig SFO, som kan operationaliseres til spørgsmål til spørgeskemaundersøgelsen. Læs mere om metoden bag udvikling af kvalitetskendtegnene på side 15.

## 2.2.2 Spørgeskemaundersøgelse

Med afsæt i kvalitetskendtegnene er der udarbejdet en spørgeramme til brug for en spørgeskemaundersøgelse. De fem kvalitetskendtegn er blevet operationaliseret til spørgsmål i spørgeskemaet.

Spørgeskemaet har været distribueret til 1907 SFO- og fritidshjemsledere, og 1002 ledere<sup>1</sup> har besvaret spørgeskemaet, hvilket svarer til en svarprocent på 53 %. Ud af de 1002 respondenter har 595 tidlig SFO. Der har været spørgsmål i spørgeskemaet både til alle respondenter og spørgsmål rettet mod hhv. respondenter med og uden tidlig SFO.

Populationen i nærværende undersøgelse er baseret på samme population som i VIVE's undersøgelse 'Normeringer i fritidstilbud' (Mortensen Lindebjerg, Nøhr, Vixø & Larsen, 2022), som består af i alt 2.661 fritidstilbud. Den oprindelige population består af både private, kommunale og selvejende tilbud samt klubber, fritidshjem, SFO'er, tidlige SFO'er, enkelte specialtilbud m.v. Listen på 2.661 fritidstilbud er brugt til at danne respondentlisten til nærværende undersøgelse om indhold og kvalitet af tidlig SFO. I den forbindelse er der blevet sorteret i listen, så fx ungdomsskoler, rene klubtilbud og specialtilbud blev taget af listen. Ved udsendelse landede populationen på 1.907 respondenter. Se appendiks D for detaljeret beskrivelse af populationsgrundlaget.

Spørgeskemaet har været udsendt af Styrelsen for It og Læring (STIL) og er blevet gennemført 5.-18. september 2022. Alle spørgsmål fra spørgeskemaundersøgelsen er at finde i appendiks F.

## 2.3 Målgruppe for rapporten

Målgruppen for undersøgelsen er først og fremmest beslutningstagere på nationalt niveau. I 2022 er der offentliggjort en effektmåling af førskoletilbud<sup>2</sup> (Hansen & Jensen, 2022) samt en undersøgelse af normeringerne i fritidstilbud, herunder førskoletilbud (Mortensen m.fl., 2022). Indeværende undersøgelse supplerer disse to undersøgelser med viden om indholdet og kvaliteten af tidlig SFO og dermed de ligheder og forskelle, der kan være på indhold og kvalitet, og som antages at have betydning for børns udbytte af tidlig SFO og dermed deres kommende skoleliv.

## 2.4 Begrebsbrug og andre udgivelser om projektet

Tidlig SFO kan have mange forskellige betegnelser, bl.a. før-SFO, tidlig SFO, maj-børn, mini-0. klasse, forårs-SFO, førskoletilbud etc. I rapporten bruger vi betegnelsen tidlig SFO. Betegnelsen dækker i spørgeskemaet over fritidstilbud før skolestart efter folkeskoleloven, lov om friskoler og private grundskoler m.v. og dagtilbudsloven. Børn går typisk i tidlig SFO to til fem måneder, inden de starter i børnehaveklasse.

---

1 Det har været muligt for de enkelte SFO- og fritidshjemsledere at videresende spørgeskemaet, hvis lederen vurderer, der er en anden, der kan besvare på hans/hendes vegne. Det kan fx være skolelederen, en afdelingsleder eller en fra det pædagogiske personale.

2 Betegnelsen førskoletilbud er det samme som tidlig SFO i denne rapport.

**Indledning**

Ud over denne afrapportering er der også udgivet et tosiders notat med resume af kvalitetskendtegn og hovedfund samt en bilagsrapport med frekvenser for alle spørgsmål i spørgeskemaundersøgelsen. Både notat og bilagsrapport findes på [www.emu.dk](http://www.emu.dk) og [www.eva.dk](http://www.eva.dk).

## 3 Kvalitetskendetegn ved tidlig SFO

Hvad er kvalitet i tidlig SFO? Som forarbejde til spørgeskemaundersøgelsen om tidlig SFO har EVA opstillet fem kendetegn for kvalitet i tidlig SFO. Kvalitetskendetegnene er baseret på forskning, undersøgelser og faglitteratur samt interview med eksperter, interessenter og praktikere på området. Kvalitetskendetegnene er udarbejdet inden for den gældende lovgivningsmæssige ramme for tidlig SFO. Se appendiks B for et overblik over de lovgivningsmæssige rammer for sammenhængen mellem dagtilbud, fritidstilbud og skole samt rammerne for fritidstilbud før skolestart.

### 3.1 Fem kendetegn på kvalitet i tidlig SFO

Børns liv er fyldt med overgange: fra hjem til dagtilbud, mellem dagtilbud, fra dagtilbud til skole og fritidstilbud. For et stadigt stigende antal børn er der endnu en overgang mellem dagtilbud og skole, nemlig fra dagtilbud til tidlig SFO (EVA, 2021; Broström, 2019). Alle overgange er potentielt udfordrende for barnet, fordi de kan medføre forandringer, som barnet ikke nødvendigvis ved, hvordan det skal håndtere (Broström, 2019). Derfor har det pædagogiske personale en opgave i – sammen med forældre og andre fagprofessionelle – at tilrettelægge overgangene, så der er sammenhæng mellem det, børnene kommer fra, og det nye, de møder, på en måde så barnet trives i og oplever at mestre disse overgange. Det gælder ikke mindst i overgangen fra dagtilbud til tidlig SFO og videre til børnehaveklasse (ibid.). Det sammenhængende børneliv er på den måde også en grundforudsætning for at skabe et tidligt SFO-tilbud af høj kvalitet.

I forbindelse med denne undersøgelse er der udviklet fem kendetegn for kvalitet for tidlig SFO. Kendetegnene indkredser, hvad der er særlig vigtigt for at skabe et sammenhængende børneliv i overgangen fra dagtilbud til tidlig SFO og fra tidlig SFO til skole. Kvalitetskendetegnene bliver udfoldet i kapitel 5-9, hvor starten af hvert kapitel består af en beskrivelse af pointer fra den litteratur, kendetegnet bygger på.

Arbejdet med at skabe sammenhængende børneliv går på tværs af de fem nedenstående kendetegn på kvalitet for tidlig SFO. Det kan bl.a. handle om at understøtte, at barnet møder nye udfordringer ved at kunne relatere disse til tidligere erfaringer eller at indrette hverdagen i tidlig SFO på børnenes præmisser ved at være nysgerrige på deres perspektiver og på den baggrund tilpasse praksis til børnenes behov. De fem kendetegn er:

1. Tidlig SFO understøtter børns sociale relationer og deltagelse i fællesskaber.
2. Tidlig SFO har fokus på børns leg og forberedelse til skole.
3. Tidlig SFO skaber sammenhæng i overgangen fra dagtilbud til skole gennem genkendelighed og med tage afsæt i børnenes perspektiver.
4. I tidlig SFO samarbejder pædagogisk personale om overgange gennem vidensudveksling med andre fagprofessionelle.
5. I tidlig SFO inddrager og samarbejder pædagogisk personale med forældre.

## Sådan har vi gjort

---

Kvalitetskendetegnene er baseret på forskning, undersøgelser og faglitteratur, der bredt set beskæftiger sig med overgange fra dagtilbud til skole, fra tidlig SFO til skole og med selve tiden i tidlig SFO. Litteraturen er udvalgt på baggrund af desk research i forbindelse med tidligere EVA-undersøgelser, hhv. *Overgang fra dagtilbud til skole* med fokus på skolestartsmodeller og praksisformer (EVA, 2021) og *Børn og unges brug af fritids- og klubtilbud*, der bl.a. beskæftiger sig med kvalitet i tilbuddene (EVA, 2018a).

For at supplere med den nyeste viden på området har EVA interviewet relevante forskere med henblik på at kvalificere den litteratur, der er brugt til at udvikle kvalitetskendetegnene. Litteraturen fra desk research samt forskernes supplement til denne viser, at der i høj grad mangler viden om selve indholdet i tidlig SFO. Derfor bliver der i udviklingen af kendetegnene også trukket på litteratur, der bredt set beskæftiger sig med overgange fra dagtilbud til skole ud over den begrænsede litteratur, der decideret beskæftiger sig med indholdet i tidlig SFO.

Ud over forskere har EVA interviewet udvalgte interessenter og praktikere for at få kvalificeret kvalitetskendetegnene med afsæt i deres viden om praksis. Den praksisrelaterede viden anvendes i form af eksempler.

### Hvilke forskere, interessenter og praktikere har deltaget i interviews?

Der er foretaget interview med to forskere med stor viden på området. Den ene er professor emeritus ved Aarhus Universitet Stig Broström, og den anden er ph.d. og lektor ved Københavns Professionshøjskole (KP) Kira Saabye. De har begge forsket i overgange fra dagtilbud til skole og/eller tidlig SFO og har ligeledes et aktuelt overblik over forskning og viden på området.

Derudover er der foretaget interviews med repræsentanter for hhv. FOA, KL, BUPL og Lederforeningen i BUPL. Interessenterne er repræsentanter for arbejdsgiverne og ansatte på området, og de har overblik og en samlet viden fra deres medlemmer om, hvad der rører sig på området, samtidig med at de indgår i politiske forhandlinger på området.

Endelig har EVA interviewet tre SFO- og fritidshjemsledere og en afdelingsleder i børnehaveklasse, der alle har lokal viden om at tilrettelægge og gennemføre tidlig SFO. Lederne har givet feedback på kendetegnene ved at bidrage med praksisbaseret viden om indhold i tidlig SFO og givet eksempler på tegn/konkrete indikatorer på kvalitet til brug i udformning af spørgeskemaet.



## 4 Tidlig SFO som overgangsmodel – et overblik

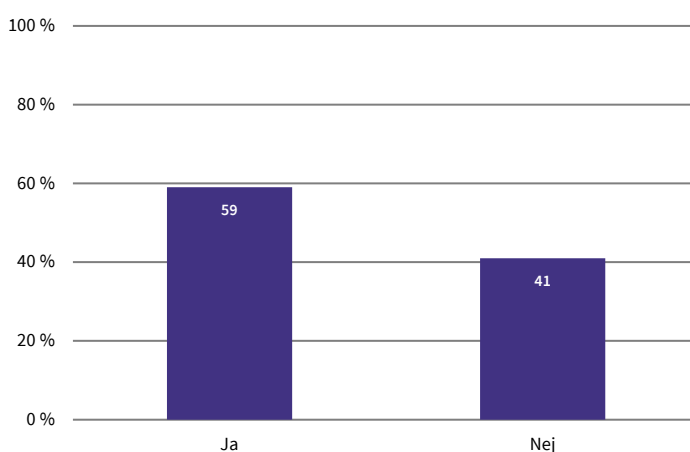
Tidlig SFO bliver praktiseret på mange forskellige måder. Formålet med dette kapitel er at få et overblik over, hvordan tidlig SFO er organiseret, herunder hvor mange af de adspurgte fritidstilbud der har tidlig SFO, hvilket lovgrundlag de arbejder indenfor, antal børn i den enkelte tidlige SFO, opstartstidspunkt og andel børn i udsatte positioner. I kapitlet ser vi også nærmere på SFO- og fritidshjemsledernes vurdering af de største fordele ved enten at have eller ikke at have tidlig SFO.

### 4.1 Andel fritidstilbud med tidlig SFO

Figur 4.1 viser, hvor stor en andel af de adspurgte fritidstilbud der har tidlig SFO. Spørgsmålet er stillet til alle fritidstilbud i undersøgelsen.

**FIGUR 4.1**

**Har fritidstilbuddet haft tidlig SFO i foråret 2022?**



Kilde: Undersøgelse af indhold og kvalitet i tidlig SFO, Danmarks Evalueringsinstitut, 2022.

Note: Spørgsmålsformulering: "Har [navn på fritidstilbud] haft tidlig SFO i foråret 2022?". N = 1002.

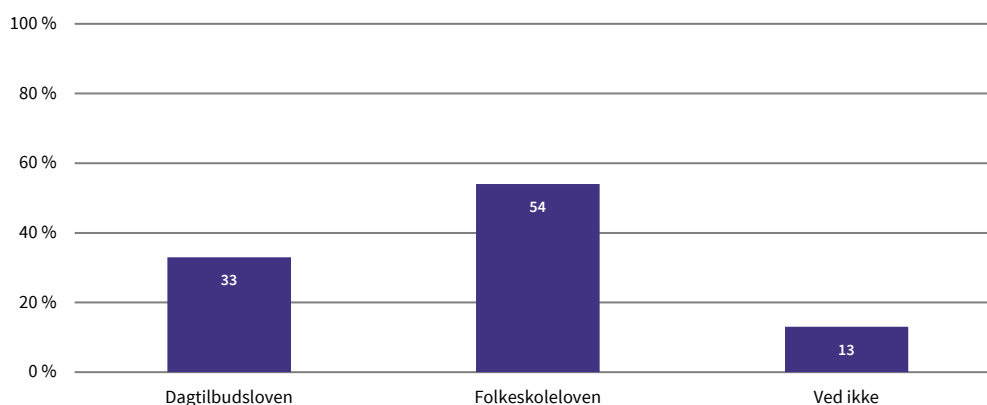
Figur 4.1 viser, at størstedelen af fritidstilbuddene tilbyder tidlig SFO. Således angiver 59 % af fritidstilbuddene, at de har tidlig SFO, og 41 % angiver, at de ikke har tidlig SFO.

## 4.2 Lovgrundlag for tidlig SFO

SFO'er med tidlig SFO skal enten arbejde med de kompetenceområder, der arbejdes med i børnehaveklassen, jf. folkeskolelovens §11, stk. 2, eller temaerne i den pædagogiske læreplan, jf. dagtilbudslovens §8, stk. 4 (læs mere i appendiks B). Figur 4.2 viser, hvilket lovgrundlag de deltagende tilbud arbejder indenfor.

FIGUR 4.2

### Lovgrundlag for tidlig SFO



Kilde: Undersøgelse af indhold og kvalitet i tidlig SFO, Danmarks Evalueringsinstitut, 2022.

Note: Kun institutioner, der tilbyder tidlig SFO, er inkluderet i figuren. Spørgsmålsformulering: "Tidlig SFO efter folkeskoleloven og dagtilbudsloven skal enten arbejde med de kompetenceområder, der arbejdes med i børnehaveklassen, jf. folkeskolelovens §11, stk. 2, eller temaerne i den pædagogiske læreplan, jf. dagtilbudslovens §8, stk. 4. Hvilket lovgrundlag arbejder I efter i [navn på fritidstilbud]?" N = 595.

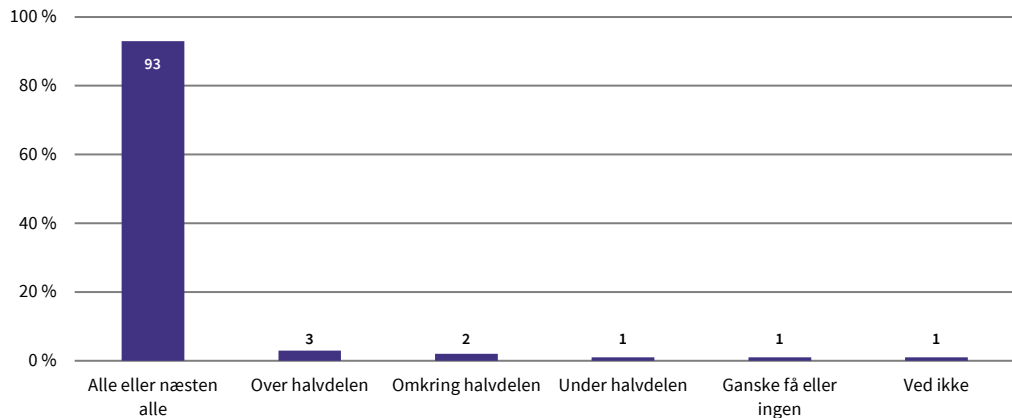
Over 54 % af de adspurgte SFO- og fritidshjemsledere angiver, at de arbejder med de kompetenceområder, der arbejdes med i børnehaveklassen, mens 33 % arbejder med temaerne i den pædagogiske læreplan. Et opmærksomhedspunkt ift. dette er, at 13 % af SFO- og fritidshjemslederne ikke ved, om de arbejder med kompetenceområder eller læreplanstemaer, hvilket kan tyde på, at der er en vis usikkerhed om, hvilke lovgivningsmæssige rammer der gælder for tidlig SFO blandt de adspurgte fritidstilbudsledere, hvilket potentielt kan have betydning for kvaliteten af tilbuddene.

## 4.3 Andel skolestartere og antal børn i tidlig SFO

Figur 4.3 viser, hvor stor en andel af de kommende skolestartere der starter i tidlig SFO. Spørgsmålet er stillet til fritidstilbud med tidlig SFO for at finde ud af, om der er fritidstilbud, der kombinerer forskellige overgangsmodeller, fx at halvdelen af børnene starter 1. maj (tidlig SFO), og de resterende starter ved skolestart 1. august (traditionel skolestart).

FIGUR 4.3

### Andel af kommende skolestartere tilknyttet det enkelte fritidstilbud, der går i tidlig SFO før skolestart



Kilde: Undersøgelse af indhold og kvalitet i tidlig SFO, Danmarks Evalueringsinstitut, 2022.

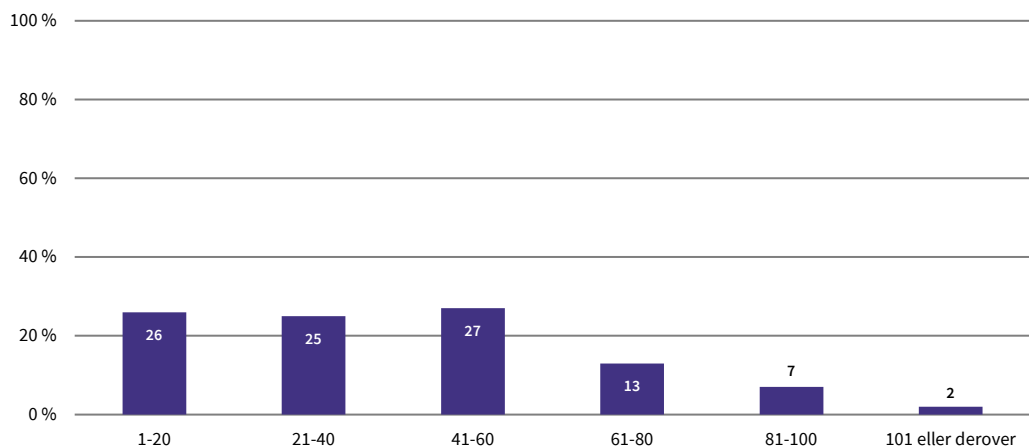
Note: Kun institutioner, der tilbyder tidlig SFO, er inkluderet i figuren. Spørgsmålsformulering: "Hvor stor en andel af de kommende skolestartere startede i foråret 2022 i tidlig SFO hos jer? (Er din institution tilknyttet mere end én skole, tag da udgangspunkt i det samlede antal skolestartere)". N = 595.

Figuren viser, at det i langt de fleste tilfælde er alle kommende skolestartere, som starter i tidlig SFO, hvis det udbydes i institutionen. Det er således 93 % af institutionerne med tidlig SFO, som angiver, at alle eller næsten alle starter i tidlig SFO.

Figur 4.4 viser, hvor mange børn der startede i tidlig SFO i foråret 2022. Figuren viser dermed, hvor mange kommende skolestartere der gik i tidlig SFO, men ikke hvor mange børn der samlet set gik i fritidstilbudet.

FIGUR 4.4

### Antal børn i tidlig SFO



Kilde: Undersøgelse af indhold og kvalitet i tidlig SFO, Danmarks Evalueringsinstitut, 2022.

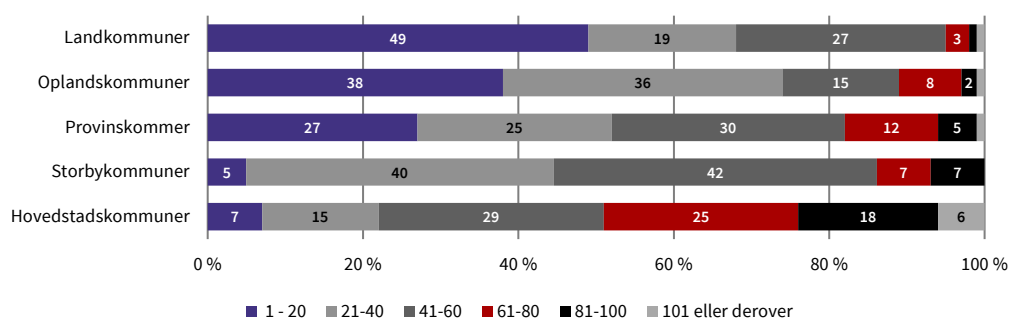
Note: Kun institutioner, der tilbyder tidlig SFO, er inkluderet i tabellen. Spørgsmålsformulering: "Hvor mange børn var der i jeres tidlige SFO i foråret 2022?". N = 595.

Figuren viser, at størrelsen på tidlig SFO varierer meget. I alt har 78 % af SFO'erne 60 børn eller under. 13 % har mellem 61-80 børn, 7 % har 81-100 børn, og 2 % har over 100 børn. Selvom figuren viser, at der er flest institutioner med tidlig SFO, hvor der er 60 børn eller under, så befinder der sig alligevel en håndfuld institutioner bag procenttallene, som modtager en stor flok børn i tidlig SFO. De 2 %, som modtager flere end 100 børn i tidlig SFO, dækker eksempelvis over 13 store institutioner.

Figur 4.5 viser, hvor mange børn der gik i tidlig SFO i foråret 2022 fordelt på geografi. Dette undersøger vi for at se, om der er forskel på størrelsen af tidlig SFO i kommuner med store byer og i resten af landet.

FIGUR 4.5

### Sammenhæng mellem antal børn i tidlig SFO og geografisk placering af kommunen



Kilde: Undersøgelse af indhold og kvalitet i tidlig SFO, Danmarks Evalueringsinstitut, 2022.

Note: Kun institutioner, der tilbyder tidlig SFO, er inkluderet i tabellen. Figuren er et kryds mellem spørgsmålet "Hvor mange børn var der i jeres tidlige SFO i foråret 2022?" og geografisk kategorisering af kommunen, som institutionen ligger i. Kategoriseringen af kommuners geografi er sket på baggrund af præ-definerede kategorier lavet af Danmarks Statistik, som kan tilgås her: <https://www.dst.dk/da/Statistik/dokumentation/nomenklaturer/kommunegrupper>. N = 595.

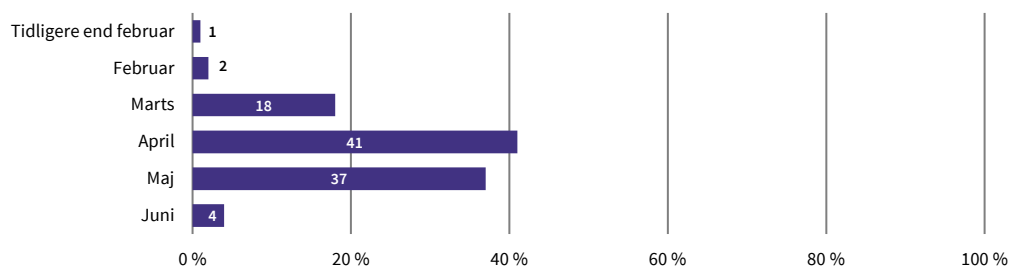
Figuren viser, at der ser ud til at være en sammenhæng mellem kommunens geografiske placering og størrelsen på de institutioner, som har tidlig SFO. Det ses særligt tydeligt, hvis man fokuserer på andelen af institutioner, som modtager 1-20 børn i tidlig SFO. I landkommuner har 49 % af institutionerne denne størrelse, mens det blot gør sig gældende for hhv. 5 % og 7 % af storby- og hovedstadskommunerne. Det er ligeledes tydeligt, hvis man kigger på de institutioner, som i alt modtager flere end 60 børn i tidlig SFO. I hovedstadskommunerne har i alt 49 % af institutionerne denne størrelse, mens det for øvrige kommuner maksimalt gør sig gældende for 18 % af institutioner (provinskommuner), og i landkommunerne er andelen helt nede på cirka 5 %.

## 4.4 Opstartstidspunkt

Figur 4.6 viser opstartstidspunktet for tidlig SFO. Lederne havde mulighed for at sætte mere end ét kryds, da nogle tidlige SFO'er har flere opstartstidspunkter, hvor fx halvdelen af børnene starter i april og den anden halvdel i juni.

FIGUR 4.6

### Hvornår startede børnene i tidlig SFO hos jer?



Kilde: Undersøgelse af indhold og kvalitet i tidlig SFO, Danmarks Evalueringsinstitut, 2022.

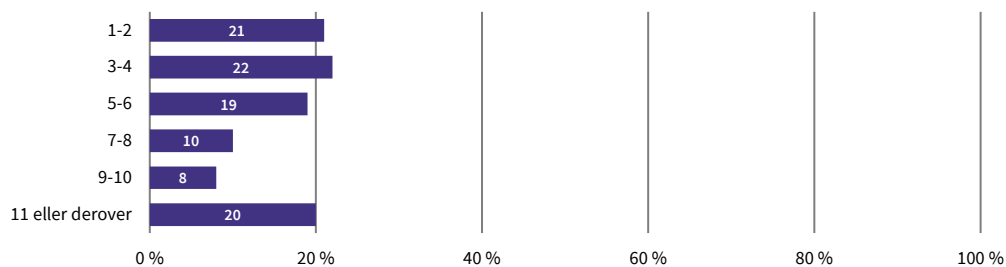
Note: Kun institutioner, der tilbyder tidlig SFO, er inkluderet i tabellen. Spørgsmålsformulering: ”Hvornår startede børnene i tidlig SFO i foråret 2022 hos jer? (Her har du mulighed for at angive flere svar, hvis det på forhånd er planlagt, at børnene starter op på forskellige tidspunkter, fx en gruppe i februar og de resterende i maj)”. Institutionerne kan godt have børn, der starter på forskellige tidspunkter, hvorfor det ikke summer op til 100 %. N = 595.

Figuren viser, at april er den måned, flest tidlige SFO'er starter op (41 %), herefter kommer maj med 37 % og marts med 18 %. Blot 3 % af lederne svarer, at børnene starter i februar eller tidligere end februar, mens 4 % svarer, at børnene starter i juni. Sammenligner vi med EVA's undersøgelse fra 2021, tyder de nye resultater på, at opstartstidspunktet for tidlig SFO er rykket tidligere frem på året med færre børn, der starter i juni og flere børn, der starter før maj (EVA, 2021). Stikprøverne undersøgt i de to undersøgelser er ikke nødvendigvis helt overlappende, men der er klare tegn på førnævnte tendens. Fremrykning af opstartstidspunkt er centralt at holde øje med fremadrettet, ikke mindst fordi VIVE's effektundersøgelse viser enkelte tendenser til, at børn har mindre selvtillid, hvis de er startet i tidlig SFO i februar-april, sammenlignet med maj-juni. Desuden viser undersøgelsen, at der er sammenhæng mellem barnets alder, mistrivsel og selvtillid hos børn, der har gået i tidlig SFO (Hansen & Jensen, 2022).

Figur 4.7 viser en oversigt over, hvor mange dagtilbud de tidlige SFO'er modtager børn fra. Antallet af afgivende dagtilbud er en interesse i undersøgelsen, da det blandt andet kan have betydning for, hvor tæt kontakt der er mellem dagtilbud og tidlig SFO, og i hvilken grad dagtilbud og tidlig SFO kan skabe sammenhæng mellem tilbuddene.

FIGUR 4.7

### Hvor mange dagtilbud modtog I børn fra i jeres tidlige SFO i foråret 2022?



Kilde: Undersøgelse af indhold og kvalitet i tidlig SFO, Danmarks Evalueringsinstitut, 2022

Note: Kun institutioner, der tilbyder tidlig SFO, er inkluderet i tabellen. N = 595.

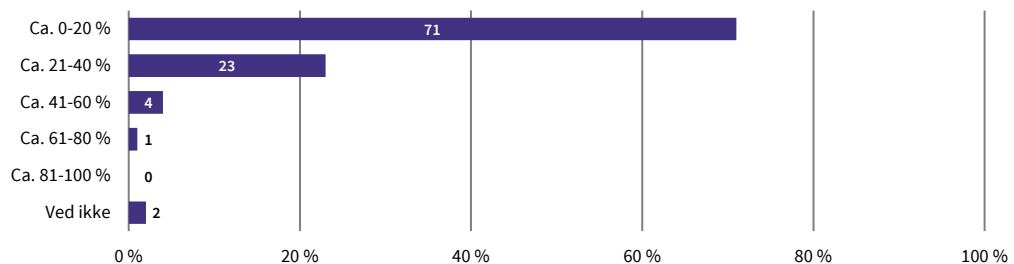
Figuren viser en forholdsmæssig jævn fordeling, hvor der er en stor andel (i alt 43 %), der modtager børn fra relativt få dagtilbud (fire dagtilbud eller færre), og en lidt mindre midtergruppe, hvor der modtages børn fra 5-8 dagtilbud (i alt 29 %). Der er relativt få tilbud (8 %), som modtager børn fra 9 eller 10 dagtilbud, mens hver femte tilbud (20 %) modtager børn fra 11 dagtilbud eller flere.

## 4.5 Andel børn i udsatte positioner

Figur 4.8 viser, hvor stor en andel af børnene, SFO- og fritidshjemslederne vurderer, er børn i udsatte positioner. Med 'børn i udsatte positioner' menes i denne sammenhæng en sammensat gruppe af børn, der fx kan være børn med en svag socioøkonomisk baggrund, børn med en fysisk eller psykisk funktionsnedsættelse, børn i risiko for at stå uden for fællesskabet m.v.

FIGUR 4.8

### Andel børn i udsatte positioner



Kilde: Undersøgelse af indhold og kvalitet i tidlig SFO, Danmarks Evalueringsinstitut, 2022

Note: Kun institutioner, der tilbyder tidlig SFO, er inkluderet i tabellen. Spørgsmålsformulering: "Hvor stor en andel af børnene i den tidlige SFO hos jer, vil du vurdere, er børn i udsatte positioner? (Med 'børn i udsatte positioner' menes i denne sammenhæng en sammensat gruppe af børn, der fx kan være børn med en svag socioøkonomisk baggrund, børn med en fysisk eller psykisk funktionsnedsættelse, børn i risiko for at stå uden for fællesskabet m.v.)". N = 595.

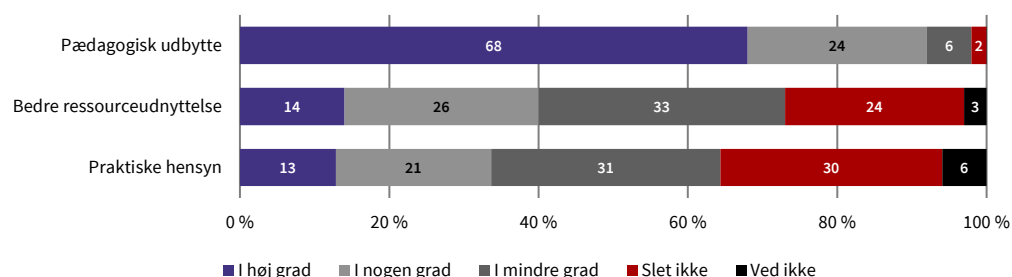
Figuren viser, at størstedelen af SFO- og fritidshjemslederne (71 %) angiver, at andelen af børn i udsatte positioner i tidlig SFO er mellem 0 % og 20 %. I alt 28 % af SFO- og fritidshjemslederne angiver, at over en femtedel af børnene i deres tidlige SFO befinder sig i en udsat position. Det viser, at mange tidlige SFO'er oplever at stå med en stor opgave ift. at understøtte børn i udsatte positioner, så de får den hjælp, de har brug for.

## 4.6 Fordele ved tidlig SFO som overgangsmodel og ved ikke at tilbyde tidlig SFO

Figur 4.9 viser ledernes vurdering af de primære fordele ved at have tidlig SFO. I spørgeskemaet bliver de spurgt til, i hvilken grad de mener, at henholdsvis styrket pædagogisk udbytte, bedre ressourceudnyttelse eller praktiske hensyn er en fordel ift. at tilbyde tidlig SFO som overgangsmodel.

FIGUR 4.9

### Hvad mener du er de(n) primære fordel(e) ved at tilbyde tidlig SFO?



Kilde: Undersøgelse af indhold og kvalitet i tidlig SFO, Danmarks Evalueringsinstitut, 2022

Note: Kun institutioner, der tilbyder tidlig SFO, er inkluderet i tabellen. Svarkategorierne er forkortet. De oprindelige svarkategorier: "Styrket pædagogisk udbytte i overgangen mellem dagtilbud og skole", "Bedre ressourceudnyttelse i overgangen mellem dagtilbud og skole, herunder bl.a. brug af personaleressourcer m.v." og "Praktiske hensyn, herunder bl.a. lokalekapacitet i dagtilbud og fritidstilbud m.v.". N = 595.

Figur 4.9 viser, at et styrket pædagogisk udbytte i overgangen mellem dagtilbud og skole, ifølge SFO- og fritidshjemslederne, er den største fordel ved at tilbyde tidlig SFO. 68 % af lederne har svaret "I høj grad" til spørgsmålet, og 24 % har svaret "I nogen grad". Der er hhv. 14 % og 13 %, der angiver, at bedre ressourceudnyttelse og praktiske hensyn i høj grad er en fordel, men også mange, der ikke ser det som en af de primære fordele. 33 % har svaret, at bedre ressourceudnyttelse i mindre grad er den primære fordel, mens 24 % svarer "Slet ikke". 31 % har svaret "I mindre grad" til praktiske hensyn, og 30 % har svaret "Slet ikke". En mulig årsag til, at SFO- og fritidshjemslederne i mindre grad ser ressourcer og praktiske hensyn som en fordel kan være, at en evt. bedre ressourceudnyttelse bedre vil kunne mærkes kommunalt og ikke nødvendigvis i den enkelte SFO, ligesom de praktiske hensyn, herunder lokaler, sandsynligvis vil være en fordel for dagtilbuddene snarere end SFO'erne.

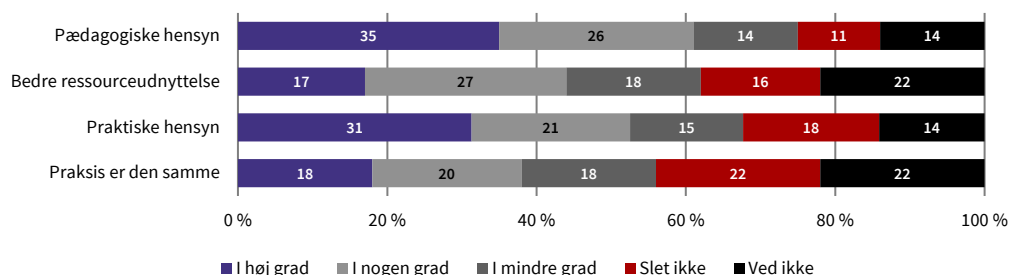
Til spørgsmålet hører et åbent svarfelt, hvor det ift. svarkategorien om styrket pædagogisk udbytte blandt andet bliver nævnt, at det er en fordel, at børnene lærer SFO'ens og skolens rammer at kende inden skolestart og derved får mulighed for at vænne sig til den nye hverdags regler, rytme og fysiske indretning. På den måde bliver tidlig SFO en blidere overgang, hvor børnene gradvist kan bevæge sig fra et mere beskyttet miljø i dagtilbud til det nye miljø i SFO og skole med færre voksne, mindre tæt kontakt og større forventninger om selvhjulpethed. En pædagogisk fordel ved tidlig SFO er ifølge lederne også, at der i tidlig SFO er mulighed for at fokusere på relationsdannelse og etablere fællesskaber børnene imellem, og at det giver mulighed for at tilgodese børnenes relationer i klassedannelsen.

Ift. bedre ressourceudnyttelse nævner ledere, at man med tidlig SFO blandt andet kan være med til at fastholde dygtige pædagoger i fritidstilbuddet, der får mulighed for at løse en opgave, de finder spændende, og at pædagogerne får mulighed for at få flere timer, hvis de ønsker. Det bliver også nævnt, at tidlig SFO er billigere, uden at det bliver konkretiseret, hvori besparelsen ligger og for hvem. Ift. lokaleudfordringer bliver det nævnt, at tidlig SFO kan afhjælpe lokaleudfordringer i dagtilbud.

Vi har også spurgt de SFO- og fritidshjemsledere, der ikke tilbyder tidlig SFO, hvilke fordele de ser ved *ikke* at tilbyde tidlig SFO.

FIGUR 4.10

### Hvad mener du er de(n) primære fordel(e) ved ikke at tilbyde tidlig SFO?



Kilde: Undersøgelse af indhold og kvalitet i tidlig SFO, Danmarks Evalueringsinstitut, 2022

Note: Kun institutioner, som ikke udbyder tidlig SFO, har fået dette spørgsmål. Svarkategorierne er forkortet. De oprindelige svarkategorier: "Pædagogiske hensyn (fx at børnene får længere tid i dagtilbud)", "Bedre ressourceudnyttelse i overgangen mellem dagtilbud og skole, herunder bl.a. brug af personaleressourcer m.v.", "Praktiske hensyn, herunder bl.a. lokalekapacitet i dagtilbud og fritidstilbud m.v." og "Praksis er den samme som altid". Svarkategorien "Praksis er den samme" indebærer, at det er en fordel at fastholde gældende praksis. N = 407.

Figur 4.10 viser, at SFO- og fritidshjemsledere uden tidlig SFO ser pædagogiske hensyn som en betydelig fordel ved ikke at tilbyde tidlig SFO. 35 % af SFO- og fritidshjemslederne angiver, at pædagogiske hensyn er en fordel ved *ikke* at have tidlig SFO, og 26 % har svaret "I nogen grad". 31 % har angivet, at praktiske hensyn i høj grad er en fordel, og 21 %, at de i nogen grad er en fordel, mens 18 % svarer "Slet ikke". 18 % svarer, at det er en fordel, at praksis er den samme. Med det menes der, at tidlig SFO ikke er et fravalg, men at de har en anden overgangsmodel, der fungerer. 17 % svarer, at bedre ressourceudnyttelse i høj grad er en fordel, mens 27 % svarer "I nogen grad" til dette udsagn.

Et opmærksomhedspunkt ift. figur 4.7 er, at der her er blevet spurgt ind til noget SFO- og fritidshjemslederne ikke nødvendigvis har erfaring med og derfor muligvis ikke tidligere har forholdt sig til fordelene, hvilket kan være årsag til, at mange har svaret "Ved ikke" til alle fire svarmuligheder

I det åbne svarfelt er et perspektiv blandt lederne, at dagtilbuddets rammer er et pædagogisk hensyn/årsag til ikke at tilbyde tidlig SFO, da et læringsmiljø med fokus på leg er afgørende for børnenes modning frem mod skolestart. Ligeledes bliver det fremhævet, at det er en fordel, at børn, der ikke er i tidlig SFO, kan nøjes med én overgang.

Ift. praktiske hensyn og ressourcer bliver det nævnt, at hvis institutionen havde haft tidlig SFO, ville de få svært ved at få bemandingen dækket af fast personale til de ekstra timer, det kræver at have tidlig SFO. Blandt SFO- og fritidshjemslederne uden tidlig SFO nævnes ligeledes mangel på lokalteter samt ressourcer til inventar som en praktisk hensyn/årsag til ikke at have tidlig SFO.

Der er en gruppe SFO- og fritidshjemsledere, der ikke ser tidlig SFO som relevant for deres praksis. De giver bl.a. udtryk for en allerede velfungerende overgang fra dagtilbud til skole, der blandt andet inkluderer åben skole og besøgsdage.



## 5 Sociale relationer og deltagelse i fællesskaber

Kapitel 5 indledes med en beskrivelse af Kvalitetskendetegn 1: Tidlig SFO understøtter børns sociale relationer og deltagelse i fællesskaber. Her præsenteres forskningsmæssige pointer, der omhandler sociale relationer og deltagelse i fællesskaber i forbindelse med overgangen fra dagtilbud til tidlig SFO og skole.

Derefter præsenteres de resultater fra spørgeskemaundersøgelsen, der relaterer sig til sociale relationer og deltagelse i fællesskaber, så vi dermed får tegnet et billede af, hvordan der bliver arbejdet med det i tidlig SFO.

### 5.1 Kvalitetskendetegn 1: Tidlig SFO understøtter børns sociale relationer og deltagelse i fællesskaber

Fællesskaber og relationer er helt grundlæggende for, at barnet har mod på at kaste sig ud i nye udfordringer i skolen, og at barnet føler, at det hører til i skolens nye sammenhænge (Egmont Fonden, 2019). Gode sociale relationer og fællesskaber handler både om barn-barn-relationer og relationen mellem barnet og det pædagogiske personale i den tidlige SFO (EVA, 2017b; EVA, 2018a; Koch, Odgaard & Skovbjerg, 2022).

International forskning viser, at det er af stor betydning for både børns trivsel og læring, at de kan 'holde en ven i hånden', når de skifter fra dagtilbud og starter i skole (Egmont Fonden, 2019). Når børn fortæller om deres perspektiver på overgangen og skolestarten, er det et fællestæk, at de andre børn, de allerede kender, fx vennerne fra dagtilbud eller andre steder, fremstår som betydningsfulde (ibid.). De andre børn er de kontinuitetsbærende, hvilket også betyder, at venner er med til at skabe sammenhæng fra dagtilbud til tidlig SFO. Derfor kan det også opleves som en udfordring ikke at kende nogen af de andre børn i overgangen (Stanek & Vendelbo, 2019). I interviews med interessenter og SFO- og fritidshjemsledere blev der lagt vægt på, at børn nogle steder kommer i tidlig SFO fra mange forskellige dagtilbud, ligesom der kan være tilflyttere, der starter med meget få eller ingen relationer til de andre børn. Det kan, ifølge interessenter og SFO- og fritidshjemsledere, være væsentligt, at der bliver taget højde for børnenes forskellige udgangspunkter ift. at indgå i fællesskabet. Det kan fx ske ved, at der indsamles viden om børnene, og at deres relationer og kendskab til hinanden tænkes ind, når der dannes klasser eller faste grupper i tidlig SFO. Også Broström peger på, at det pædagogiske personale kan hjælpe børnene med at skabe nye og flere fællesskaber ved at understøtte de relationer, børnene allerede har (Broström, 2019).

Når børn starter i tidlig SFO, indtræder alle i etableringen af et nyt fællesskab. Inddeling af børnene i mindre grupper med faste voksne kan være en måde at rammesætte relationer og fællesskab for børnene i den første tid. Blandt de interviewede SFO- og fritidshjemsledere bliver det nævnt, at det pædagogiske personale kan arbejde med gradvist at udvide børnenes kendskab til de større fællesskaber i SFO'en og på skolen for at understøtte børnenes begyndende tilknytning til skolen som helhed. Introduktion til de større fællesskaber kan i starten fx ske gennem arbejdet med følørdninger såsom 'store-venner', 'venskabsklasser' og lignende, hvor ældre børn viser de yngre vej ind i kulturen og fællesskaber på tværs af alder.

Fra dagtilbudsforskningen ved vi, at den mest betydningsfulde enkeltfaktor for kvalitet er interaktioner mellem barn og voksen, som understøttes af personalets positive interaktioner med hele børnegruppen (Christoffersen, Højen-Sørensen & Laugesen, 2014). Undersøgelser viser, at børn, der går i SFO, sætter ord på betydningen af pædagogisk personale, der lytter, støtter op om og engagerer sig i aktiviteter, leg og fællesskaber. Det er vigtigt, at der er plads til, at børnene kan være forskellige, og samtidig at børnene kan være sammen både i mindre fællesskaber og i et stort fællesskab. Det pædagogiske personale har en særlig rolle i at hjælpe børnene til at få øjnene op for hinanden – fx på baggrund af fælles interesser (EVA, 2017b, 2018a). Det har betydning for kvaliteten, at det pædagogiske personale har mulighed for at følge med i børnenes sociale processer løbende, at de arbejder aktivt med at understøtte børnenes relationer til hinanden og har fokus på de in- og eksklusionsprocesser, som finder sted i børnegruppen (EVA, 2018a).

## 5.2 Resultater fra spørgeskemaundersøgelsen

Det er ikke muligt i en spørgeskemaundersøgelse at afdække alle aspekter af kvalitetskendetegnet "Tidlig SFO understøtter børns sociale relationer og deltagelse i fællesskaber". I spørgeskemaundersøgelsen er derfor spurgt ind til udvalgte elementer:

- Opdeling i faste grupper og med faste voksne
- Relationer til andre børn fra skolen
- Inddeling i klasser.

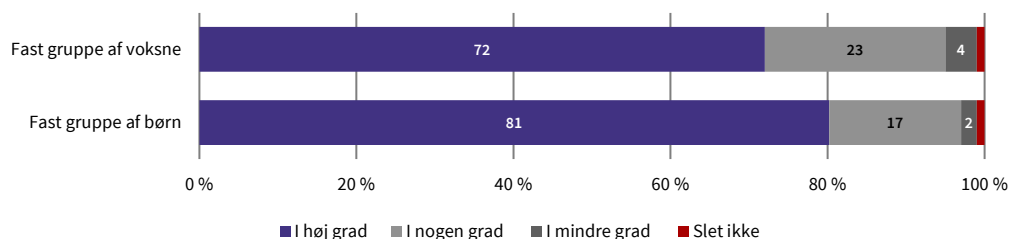
I det følgende præsenteres resultaterne.

### 5.2.1 Opdeling i faste grupper og med faste voksne

Figur 5.1 viser, i hvilken grad SFO- og fritidshjemslederne angiver, at de prioriterer, at børnene er sammen med henholdsvis en fast gruppe af børn og en fast gruppe af voksne i tidlig SFO. Resultaterne giver ikke viden om, hvor store eller små grupperne er.

FIGUR 5.1

### I hvilken grad prioriterer I, at børnene er sammen med en...?



Kilde: Undersøgelse af indhold og kvalitet i tidlig SFO, Danmarks Evalueringsinstitut, 2022.

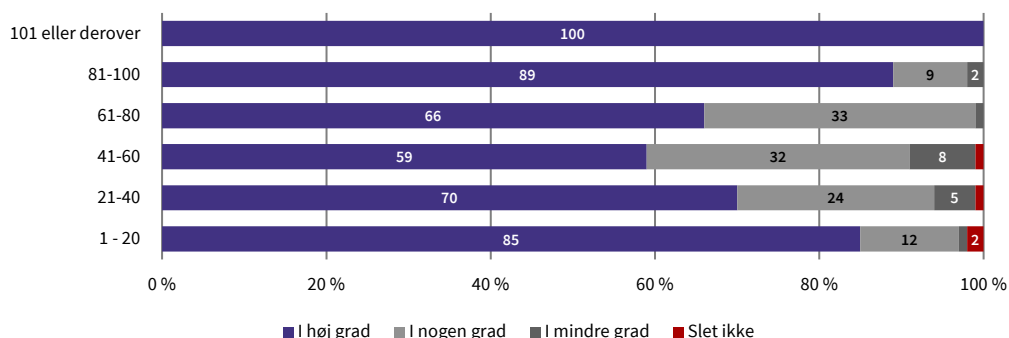
Note: Kun institutioner, der tilbyder tidlig SFO, er inkluderet i tabellen. Svarkategorierne er forkortet. De oprindelige svarkategorier: "I hvilken grad prioriterer I at børnene kommer I – og er sammen med – en fast gruppe af børn i deres tid i tidlig SFO" og "I hvilken grad prioriterer I at børnene er sammen med en fast gruppe af voksne i deres tid i tidlig SFO?". N = 595.

Figuren viser, at langt de fleste tidlige SFO'er prioriterer, at børnene er sammen med en fast gruppe af børn og voksne i tidlig SFO. 72 % af lederne angiver, at de i høj grad prioriterer, at børnene er sammen med en fast voksen, mens 81 % af lederne angiver, at de i høj grad prioriterer, at børnene er sammen med en fast gruppe af børn. Det indikerer, at SFO'erne er optaget af at organisere en fast ramme, som børnene kan danne relationer indenfor. Men det er ikke alle steder, at det prioriteres. 23 % af lederne angiver, at de i nogen grad prioriterer, at børnene er sammen med en fast voksen, mens 17 % af lederne angiver, at de i nogen grad prioriterer, at børnene er sammen med en fast gruppe af børn. I alt 5 % angiver, at de i mindre grad eller slet ikke prioriterer, at børnene er sammen med en fast gruppe af voksne. Og endelig er der i alt 3 %, som angiver, de i mindre grad eller slet ikke prioriterer, at børnene er sammen med en fast gruppe af børn.

Figur 5.2 viser sammenhængen mellem prioriteringen af at inddele børnene i faste grupper af børn og størrelsen på tidlig SFO. Hypotesen, vi undersøger, er, om det i højere grad bliver prioriteret at have faste grupper i de store tilbud, fordi det her kan være mere nødvendigt med denne organisering for at sikre sig, at børnene er sammen med en overskuelig gruppe af børn. I mindre tilbud, hvor børn og voksne færdes tæt, kan børnene måske bedre overskue hele børnegruppen, uden at det organiseres gennem faste grupper.

FIGUR 5.2

## Sammenhæng mellem prioritering af faste grupper af børn og antal børn



Kilde: Undersøgelse af indhold og kvalitet i tidlig SFO, Danmarks Evalueringsinstitut, 2022.

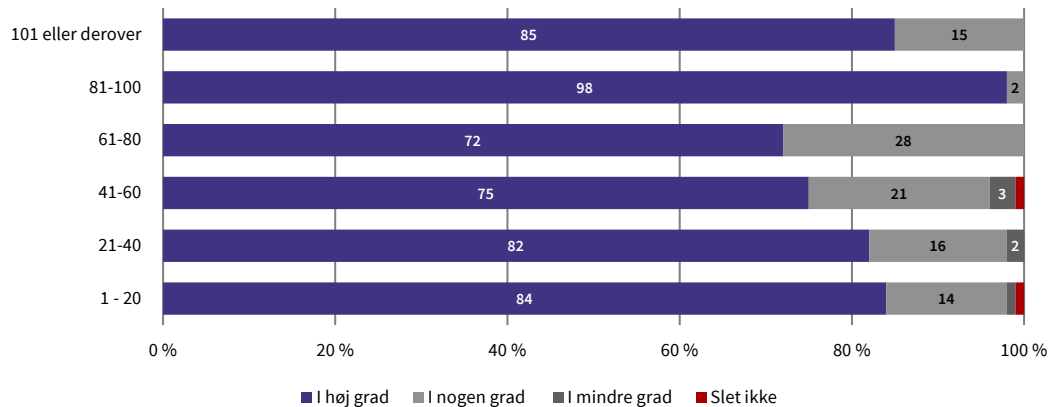
Note: Kun institutioner, der tilbyder tidlig SFO, er inkluderet i tabellen. Figuren er et kryds mellem spørgsmålene "I hvilken grad prioriterer I, at børnene kommer I – og er sammen med – en fast gruppe af børn i deres tid i tidlig SFO?" og "Hvor mange børn var der i jeres tidlige SFO i foråret 2022?". N = 595.

Figuren viser en generel tendens til, at tilbud af en mellemstor størrelse (21-80 børn) i lavere grad end andre steder prioriterer, at børnene er i faste grupper. For tilbud med 41-60 børn er det således blot 59 %, som prioriterer det i høj grad, mens det gælder for 66 % og 70 % af tilbuddene, hvor der er hhv. 61-80 børn og 21-40 børn. 89 % af tilbuddene med 81-100 børn prioriterer i høj grad de faste børnegrupper, og 100 % af de tilbuddene med flere end 100 børn svarer det samme. For de mindste tilbud, hvor der er 1-20 børn, er det 85 % af tilbuddene, som prioriterer de faste børnegrupper, hvilket kan hænge sammen med, at det helt naturligt prioriteres, ved at børnene altid er i samme gruppe.

Figur 5.3 viser sammenhængen mellem prioriteringen af at inddele børnene i grupper med faste voksne og størrelsen på tidlig SFO. Hypotesen, vi undersøger, er, om det i højere grad bliver prioriteret at have faste voksne tilknyttet i de store tilbud, fordi det her er nødvendigt med denne organisering for at sikre sig, at det pædagogiske personale lærer børnene at kende. I mindre tilbud, hvor børn og voksne færdes tæt, kan personalet måske bedre overskue hele børnegruppen, uden at det organiseres gennem faste grupper.

FIGUR 5.3

### Sammenhæng mellem prioritering af faste grupper af voksne og antal børn



Kilde: Undersøgelse af indhold og kvalitet i tidlig SFO, Danmarks Evalueringsinstitut, 2022.

Note: Kun institutioner, der tilbyder tidlig SFO, er inkluderet i tabellen. Figuren er et kryds mellem spørgsmålene ”I hvilken grad prioriterer I, at børnene er sammen med en fast gruppe af voksne i deres tid i tidlig SFO?” og ”Hvor mange børn var der i jeres tidlige SFO i foråret 2022?”. N = 595.

Figuren viser et meget ens billede på tværs af tilbuddenes størrelse. Der er således ikke en entydig sammenhæng mellem antal børn, og hvorvidt lederne prioriterer, at børnene er sammen med en fast gruppe af voksne. Ved alle tilbudsstørrelser er det enten alle eller næsten alle (mindst i alt 96 %) af lederne, som svarer, at den faste gruppe voksne i høj grad eller nogen grad prioriteres. Der er dog lidt forskel på, hvor mange tilbud der svarer, at de i høj grad prioriterer faste voksengrupper, da andelen varierer fra 72 % blandt tilbud med 61-80 børn til 98 % blandt tilbud med 81-100 børn.

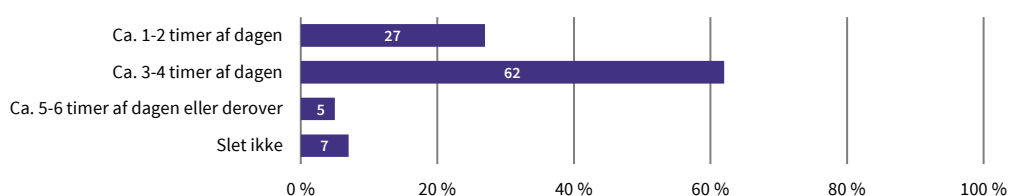
En anden sammenhæng, der er undersøgt, er, om tidlige SFO'er med mange børn i udsatte positioner i højere grad deler børnene op i faste grupper eller er sammen med faste voksne ud fra en antagelse af, at især denne gruppe børn kan have gavn af faste grupper. Der er dog ikke noget, der indikerer, at andelen af børn i udsatte positioner har betydning for dette. Dette ses af figur C.1 i appendiks C.

## 5.2.2 Relationer til de øvrige børn på skolen

Figur 5.4 viser SFO- og fritidshjemslederne svar på, hvor mange timer i løbet af dagen tidlig SFO er slået sammen med resten af SFO'en.

FIGUR 5.4

### Antal timer tidlig SFO er slået sammen med resten af SFO'en?



Kilde: Undersøgelse af indhold og kvalitet i tidlig SFO, Danmarks Evalueringsinstitut, 2022.

Note: Kun institutioner, der tilbyder tidlig SFO, er inkluderet i tabellen. Spørgsmålsformulering: "Hvor meget af dagen er børnene fra tidlig SFO sammen med den resterende børnegruppe fra [navn på institution]?" N = 595.

Figuren viser, at størstedelen af børnene i tidlig SFO er sammen med resten af børnene i SFO'en i 1-4 timer om dagen. 62 % af lederne angiver således, at børnene i tidlig SFO er sammen med resten af SFO'en i ca. 3-4 timer om dagen, mens 27 % angiver, at børnene i tidlig SFO er sammen med resten af SFO'en i ca. 1-2 timer. 5 % af lederne angiver, at børnene i tidlig SFO er sammen med resten af SFO'en i ca. 5-6 timer eller derudover. 7 % af lederne angiver, at børnene i tidlig SFO slet ikke er sammen med resten af SFO'en.

At mange børn i tidlig SFO er sammen med resten af SFO'ens børn i et antal timer om dagen, er i tråd med VIVE's undersøgelse af normering i fritidstilbud fra 2022 (Mortensen et al., 2022). Den viser, at normering for børn i tidlig SFO (i VIVE's rapport kaldet førskolebørn) kl. 11.00 i gennemsnit er 7,5 indskrevne børn pr. planlagt pædagogisk personale, mens den om eftermiddagen kl. 14.45 stiger til i gennemsnit 11,6 indskrevne børn pr. planlagt pædagogisk personale.

Figur 5.5 viser SFO- og fritidshjemsledernes svar på, om børnene i tidlig SFO bliver tilknyttet ældre elever, fx en store-ven, venskabsklasse eller lignende.

FIGUR 5.5

### Bliver børnene i tidlig SFO tilknyttet ældre elever, fx en store-ven, venskabsklasse eller lignende?



Kilde: Undersøgelse af indhold og kvalitet i tidlig SFO, Danmarks Evalueringsinstitut, 2022.  
Note: Kun institutioner, der tilbyder tidlig SFO, er inkluderet i tabellen. N = 595.

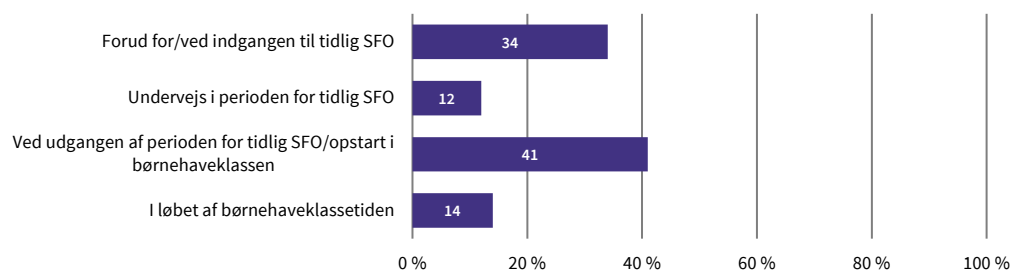
Figur 5.5 viser, at 38 % af lederne angiver, at børnene i tidlig SFO bliver tilknyttet ældre elever, fx en store-ven, venskabsklasse eller lignende, mens 62 % angiver, at dette ikke gør sig gældende.

## 5.2.3 Inddeling i klasser

Figur 5.6 viser SFO- og fritidshjemsledernes svar på, hvornår børnene i tidlig SFO inddeles i klasser.

FIGUR 5.6

### Tidspunkt for inddeling i klasser



Kilde: Undersøgelse af indhold og kvalitet i tidlig SFO, Danmarks Evalueringsinstitut, 2022.

Note: Kun institutioner, der tilbyder tidlig SFO, er inkluderet i tabellen. Spørgsmålsformulering: "Hvornår inddeles de kommende skolebørn endeligt i klasser?". N = 595.

Figuren viser overordnet set, at de fleste børn i tidlig SFO enten inddeles i klasser ved indgangen til eller forud for start i tidlig SFO, eller at det først sker ved udgangen af perioden for tidlig SFO, eller når børnehaveklassetiden starter. Således er det den største andel af lederne (41 %), som angiver, at børnene inddeles i klasser ved udgangen af tidlig SFO/opstart i børnehaveklassen, og 34 % af lederne, som angiver, at klasseinddeling sker forud for/ved indgangen til tidlig SFO. 12 % af lederne angiver, at klasseinddeling sker undervejs i perioden for tidlig SFO, mens 14 % angiver, at klasseinddeling sker i løbet af børnehaveklassetiden.

#### **5.2.4 Opsamling på sociale relationer og deltagelse i fællesskaber**

Det har betydning for kvaliteten af i tidlig SFO, at det pædagogiske personale følger med i børnenes sociale processer løbende, at de arbejder aktivt med at understøtte børnenes relationer til hinanden, og at de har fokus på de in- og eksklusionsprocesser, som finder sted i børnegruppen. Når der i spørgeskemaundersøgelsen er spurgt ind til blandt andet faste grupper, er det, fordi det er en indikator på en organisatorisk ramme, der understøtter børnenes sociale relationer. Inddeling af børnene i mindre grupper med fast pædagogisk personale kan være en måde at rammesætte arbejdet med relationer og fællesskab for børnene i den første tid.

Når tidlige SFO'er ikke arbejder med faste grupper, kan det være en indikation på, at der ikke er tilstrækkelig pædagogisk understøttelse af børnenes sociale relationer og deltagelse i fællesskaber. På baggrund af resultaterne fra denne undersøgelse kan vi ikke entydigt konkludere, at det er tilfældet, men resultaterne kan give anledning til fremadrettet opmærksomhed på, hvordan og om den pædagogiske understøttelse af sociale relationer og fællesskaber sker i tilstrækkelig grad alle steder. Desuden er der grund til opmærksomhed på, hvordan den del af dagen, børnene ikke er inddelt i grupper, er organiseret, med særligt fokus på de timer børnene er slået sammen med resten af SFO'en.



## 6 Leg og forberedelse til skole

Kapitel 6 indledes med en beskrivelse af Kvalitetskendetegn 2: Tidlig SFO har fokus på børns leg og forberedelse til skole. Her præsenteres forskningsmæssige pointer om, hvordan tidlig SFO kan arbejde med børns leg og forberedelse til skole.

Derefter præsenteres de resultater fra spørgeskemaundersøgelsen, der relaterer sig til kvalitetskendetegnet, så vi dermed får tegnet et billede af, hvordan der bliver arbejdet med det i tidlig SFO.

### 6.1 Kvalitetskendetegn 2: Tidlig SFO har fokus på børns leg og forberedelse til skole

Leg er med til at understøtte børns fællesskaber og relationer og skabe en tryk overgang til skole (Broström, 2019). Desuden kan fokus på børns leg skabe en meningsfuld sammenhæng for børn i skiftet mellem dagtilbud til tidlig SFO og videre til skolen, da børn har en medfødt evne til at lære gennem leg (BUPL, 2019). Hvis tidlig SFO skal være brobyggende og understøtte, at børn får en god overgang, skal der lægges vægt på leg, som man også gør det i dagtilbud. Et fokus på legen i overgangen fra dagtilbud til skolen med tidlig SFO som mellemstation kan være med til at skabe balance mellem det læringsorienterede og skoleforberedende og værdien ved at være barn i sig selv (Broström, 2019).

Leg i tidlig SFO kan både dreje sig om børnenes selvorganiserede leg, men også om lege med det pædagogiske personale som tovholdere, hvor alle må være med, og hvor børnene kan have det sjovt med børn, de endnu ikke kender (Warrer & Broström, 2017; Broström, 2018). Der skal være mulighed for både at udforske nye legemuligheder, men også mulighed for at koble sig på en aktivitet eller leg, som det pædagogiske personale står for, da det kan være lettere for nogle børn at indgå i aktiviteter sammen med en voksen (ibid.). Det er vigtigt, at al leg og aktiviteter i tidlig SFO ikke udelukkende har børnenes selvorganiserede leg i centrum, da det kan udfordre nogle børn, i og med at det kræver en vis grad af selvstændighed og ressourcer at få udbytte af de muligheder, som denne legeform rummer (Broström, 2018).

Det er en diskussion, om børn skal forberedes og gøres skoleparate, eller hvorvidt fokus i højere grad bør være på at gøre skolen ”børneparat” (Stanek & Vendelbo, 2019). Balancen kan være, at den tidlige SFO og skolen bygger videre på det, der har gjort, at barnet har haft det godt i dagtilbud, hvor legen er en oplagt byggesten (EVA, 2016a; Stanek & Vendelbo, 2019). Gennem plads til leg og fællesskabsdannelse kan børnene således få mulighed for at blive trygge i de nye rammer (Broström, 2019). En pointe, der går igen blandt både interessenter og de interviewede SFO- og fritidshjemsledere, er, at det også er centralt, at børnene gradvist bliver forberedt på den kontekst, der venter dem i børnehaveklassen, med hensyn til hvad det vil sige at ’gå i skole’. Aktiviteter, der understøtter dette, kan være rundvisning på skolen, hvor børnene hilser på skolelederen eller løser mindre opgaver som fx tegneopgaver, ligesom det kan være centralt at tale med børnene, fx om toiletbesøg, frikvarter og skolegård, og hvad det betyder, når klokken ringer.

## 6.2 Resultater fra spørgeskemaundersøgelsen

Det er ikke muligt i en spørgeskemaundersøgelse at afdække alle aspekter af kvalitetskendetegnet Tidlig SFO har fokus på børns leg og forberedelse til skole. I spørgeskemaundersøgelsen er der derfor spurgt ind til udvalgte elementer:

- Typer af leg i tidlig SFO
- Fokusområder ift. forberedelse til skole.

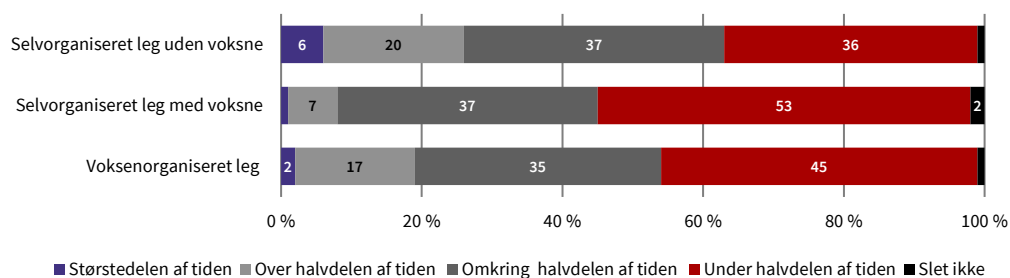
I det følgende præsenteres resultaterne.

### 6.2.1 Typer af leg i tidlig SFO

Figur 6.1 viser SFO- og fritidshjemsledernes besvarelse af, hvor meget forskellige typer af leg fylder i det tidsrum, der er afsat til leg. Der er spurgt ind til tre typer leg: 1) selvorganiseret leg, som børnene selv tager initiativ til, og hvor børnene bestemmer, hvad de vil lege, og hvor det hovedsageligt er børnene, der deltager i legen, 2) selvorganiseret leg, hvor de voksne også deltager i legen for at understøtte den, fx ved at bidrage med nye legerekvisitter, og 3) voksenorganiseret/-styret leg (fx 'alle mine kyllinger kom hjem', 'ståtroid' og 'stopdans').

FIGUR 6.1

Hvor meget fylder følgende tre former for leg i en gennemsnitlig dag i tidlig SFO hos jer?



Kilde: Undersøgelse af indhold og kvalitet i tidlig SFO, Danmarks Evalueringsinstitut, 2022.

Note: Kun institutioner, der tilbyder tidlig SFO, er inkluderet i tabellen. Spørgsmålsformulering: "I det tidsrum, som er afsat til leg, hvor meget fylder følgende tre former for leg i en gennemsnitlig dag i tidlig SFO hos jer?". Svarkategorierne er forkortet. De oprindelige svarkategorier: "Selvorganiseret leg, som børnene selv tager initiativ til, og hvor børnene bestemmer, hvad de vil lege, og hvor det hovedsageligt er børnene, der deltager i legen", "Selvorganiseret leg, hvor de voksne også deltager i legen for at understøtte den – fx ved at bidrage med nye legerekvisitter" og "Voksenorganiserede/-styrede lege (fx 'alle mine kyllinger kom hjem', 'ståtroid' og 'stopdans')". SFO- og fritidshjemslederne har ikke kunnet angive, at alle tre legeformer fylder størstedelen af tiden eller over halvdelen af tiden. N = 595.

Figuren viser, at den selvorganiserede leg, dvs. den leg, børnene selv tager initiativ til, hvor børnene bestemmer, hvad de vil lege, og hvor det hovedsageligt er børnene, der deltager i legen, fylder mest i tidlig SFO. 6 % af lederne svarer, at den fylder i størstedelen af tiden, 20 % angiver, at den type leg finder sted over halvdelen af tiden, og 37 %, at det finder sted omkring halvdelen af tiden.

Den legeform, der fylder næstmest, er den voksenorganiserede/-styrede leg (fx 'alle mine kyllinger kom hjem', 'ståtroid' og 'stopdans'). 2 % svarer, at den fylder i størstedelen af tiden, 17 % angiver,

at den type leg finder sted over halvdelen af tiden, og 35 %, at det finder sted omkring halvdelen af tiden.

Den legeform, der fylder mindst, er den selvorganiserede leg, hvor de voksne også deltager i legen for at understøtte den, fx ved at bidrage med nye legerekvisitter. 1 % af lederne svarer, at den fylder i størstedelen af tiden, 7 % angiver, at den type leg finder sted over halvdelen af tiden, og 37 %, at det finder sted omkring halvdelen af tiden.

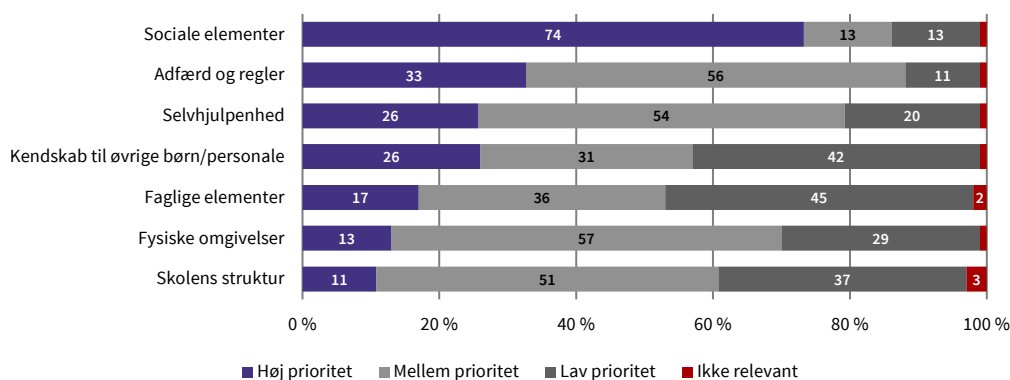
Samlet set er de typer af leg, som er mest hyppige i tidlig SFO, typer, hvor de voksne organiserer legen, eller at børnene har den primære kontrol og bestemmelse over legenes indhold. Der forekommer dog også selvorganiseret leg med voksendeltagelse, men det er i mindre udstrækning end de øvrige typer.

## 6.2.2 Fokusområder ift. forberedelse til skole

Figur 6.2 viser SFO- og fritidshjemsledernes vurdering af, hvordan de prioriterer forskellige fokusområder relateret til forberedelse til skolen, ift. hvor meget de fylder i hverdagen med børnene i den tidlige SFO.

**FIGUR 6.2**

**Prioriter følgende fokusområder, ift. hvor meget de fylder i hverdagen med børnene i den tidlige SFO hos jer**



Kilde: Undersøgelse af indhold og kvalitet i tidlig SFO, Danmarks Evalueringsinstitut, 2022.

Note: Kun institutioner, der tilbyder tidlig SFO, er inkluderet i tabellen. Spørgsmålsformulering: "Prioriter følgende fokusområder, ift. hvor meget de fylder i hverdagen med børnene i den tidlige SFO hos jer. (Prioriter fra 1-7, hvor 1 er det område, der fylder mest, og 7 er det område, som fylder mindst. Hvis der er fokusområder, som ikke er relevante, vælges denne mulighed)". Svarkategoriene er forkortet. De oprindelige svarkategorier: "Sociale og socioemotionelle elementer (fx danne relationer, udtrykke følelser og håndtere konflikter)", "Adfærd og spilleregler (fx række hånden op og tale efter tur)", "Selvhjulpethed (fx tage overtøj på og gå på toilettet)", "Lære de øvrige børn og personalet på skolen at kende", "Skolerelaterede/faglige elementer såsom at øve/lege med tal og bogstaver", "At lære skolens fysiske omgivelser at kende" og "At lære skolens struktur at kende (fx ringetider og frikvarter)". I figuren angiver "Høj prioritet" prioritetsskategorier 1 og 2. "Mellem prioritet" angiver prioritetsskategorier 3, 4 og 5. "Lav prioritet" angiver prioritetsskategorier 6 og 7. N = 595.

Figur 6.2 viser, at det mest udbredte fokusområde er sociale og socioemotionelle elementer (fx danne relationer, udtrykke følelser m.v.). Her er der 74 % af lederne, som har angivet dette som høj prioritet. Herefter bliver billedet mere broget. Det næstmest udbredte fokusområde er adfærd og

spilleregler (fx række hånden op og tale efter tur). Her er der 33 % af lederne, som har prioriteret dette højt. Omvendt er der 11 % af lederne, der har givet det en lav prioritet.

Det tredjemest udbredte fokusområde er selvhjulpethed (fx tage overtøj på og gå på toilettet), og at børnene lærer de øvrige børn og personalet på skolen at kende. Her er der 26 % af lederne, som har angivet fokusområde som høj prioritet, og 54 %, som angiver området som en mellem prioritet. Omvendt er der 20 % af lederne, der har givet selvhjulpethed en lav prioritet.

Det fjerdemest udbredte fokusområde er at lære de øvrige børn/personale at kende. Det er således også 26 % af lederne, som angiver, at dette område har høj prioritet, mens der er 31 %, som angiver den som en mellem prioritet. 42 % af lederne angiver dog, at området kun har en lav prioritet.

Det femtemest udbredte fokusområde er skolerelaterede/faglige elementer såsom at øve/lege med tal og bogstaver. Her er der 17 % af lederne, som har dette fokusområde som høj prioritet. Omvendt er der 45 % af lederne, der har angivet, at det har lav prioritet.

Det næstmindst udbredte fokusområde er at lære skolens fysiske omgivelser at kende. Her er der 13 % af lederne, som har dette fokusområde som høj prioritet. Omvendt er der 29 % af lederne, der angiver, at det har lav prioritet.

Det mindst udbredte fokusområde er at lære skolens struktur at kende (fx ringetider og frikvarter). Her er der 11 % af lederne, som har angivet fokusområde som høj prioritet. Omvendt er der 37 % af lederne, der angiver, at fokusområdet har lav prioritet.

### **6.2.3 Opsamling på leg og forberedelse til skole**

Leg er med til at understøtte børns fælleskaber og relationer og at skabe en tryk overgang til skole. Leg i tidlig SFO kan både dreje sig om børnenes selvorganiserede leg, men også om lege med det pædagogiske personale som tovholdere, hvor alle må være med, og hvor børnene kan have det sjovt med børn, de endnu ikke kender.

Det er positivt, at leg og relationsdannelse er højt prioriteret, dels fordi det har stor betydning for børnenes trivsel, og dels fordi børn har en medfødt evne til at lære gennem leg. Resultaterne giver dog anledning til en fremadrettet opmærksomhed på det pædagogiske personales rolle ift. børns leg. Når vi kan se, at den legeform, der fylder mest, er børns selvorganiserede leg *uden* pædagogisk personale, vil der være risiko for, at nogle børn kommer til at stå på kanten af eller uden for fællesskabet. Pædagogisk personale kan ved at deltage i legen hjælpe børnene med at få øje på hinanden og understøtte relationer børnene imellem, så alle børn får deltagelsesmuligheder i legen.

## 7 Sammenhæng i overgangene gennem genkendelighed og med afsæt i børnenes perspektiver

Kapitel 7 indledes med en beskrivelse af Kvalitetskendetegn 3: Tidlig SFO skaber sammenhæng i overgangen fra dagtilbud til skole gennem genkendelighed og med afsæt i børnenes perspektiver. Her præsenteres forskningsmæssige pointer om, hvordan der kan skabes sammenhæng i overgangen.

Derefter præsenteres de resultater fra spørgeskemaundersøgelsen, der relaterer sig til kvalitetskendetegnet, så vi dermed får tegnet et billede af, hvordan der bliver arbejdet med det i tidlig SFO.

### 7.1 Kvalitetskendetegn 3: Tidlig SFO skaber sammenhæng i overgangen fra dagtilbud til skole gennem genkendelighed og med afsæt i børnenes perspektiver

Tidlig SFO er en mellemstation mellem dagtilbud og børnehaveklasse og består derved både af en overgang fra dagtilbud til tidlig SFO og fra tidlig SFO til skole (Stanek & Vendelbo, 2019). Den gode overgang mellem dagtilbud og tidlig SFO er karakteriseret ved, at børnene oplever en sammenhæng i overgangene, som tager afsæt i den udvikling, som børnene er inde i ved skiftet fra dagtilbud til tidlig SFO, så der i tidlig SFO kan bygges videre på børnenes udviklingsprocesser (Broström, 2019).

Forskning peger på et behov for, at dagtilbud og skoler lokalt opnår fælles forståelse for, hvad det vil sige at være rustet til en god skolegang, hvordan dagtilbuddet bør arbejde med dette, og hvordan SFO'en og skolerne bør bygge oven på dette arbejde (DEA, 2017). Det handler ikke om at minimere overgangen, da der også blandt børn er forventninger om, at de nu siger farvel til dagtilbud og skal starte et nyt kapitel. Det handler derimod om, at de forskellige praksisser ikke modarbejder hinanden, men komplementerer hinanden og er gennemtænkte ift. at støtte op om børnenes udvikling (Broström, 2019; BUPL, 2019).

En opmærksomhed mod børnenes perspektiver på overgangen kan være med til at bygge bro mellem dagtilbud og tidlig SFO og kan få børnene til at føle sig som vidende aktører, der kan bidrage til den nye sammenhæng (Broström, 2019). Børnenes egne perspektiver kan fx tænkes ind, hvis børnene sammen med dagtilbuddet besøger den tidlige SFO, hvor børnene ser og forbereder sig på, hvad der venter dem. Hvad glæder de sig til i tidlig SFO, som adskiller sig fra dagtilbud? Og hvad synes de måske er svært – set fra deres egne perspektiver? Børnenes perspektiver kan desuden anvendes i den konkrete planlægning af aktiviteterne i tidlig SFO med henblik på at skabe sammenhæng. Hvis børnene er vant til en bestemt rytme eller rutine fra dagtilbud og møder det samme i tidlig SFO og senere i skolen, vil det være positivt for deres oplevelse af sammenhæng og mestring. Denne form for brug af 'grænseobjekter', der følger med i overgangen fra dagtilbud til tidlig SFO, kan være med til at skabe en sammenhængende overgang (ibid.). Grænseobjekter kan fx være genkendelige temaer, metoder og genstande (materielle såvel som immaterielle). Blandt de interviewede SFO- og fritidshjemsledere er der fx erfaring med at en bog med rim og remser, der bruges til sprogstimulering i dagtilbuddene også anvendes i tidlig SFO og skole. Andre overgangsobjekter kan være piktogrammer, der anvendes i tidlig SFO og børnehaveklasse, eller sjove lege, børnene kender fra dagtilbud. Fysiske rammer og indretning kan også være et aspekt ift. at skabe en sammenhængende overgang, fx gennem genkendelige legeredskaber eller sammenlignelige måder at indrette rum på (Hogsnes, 2019).

## 7.2 Resultater fra spørgeskemaundersøgelsen

Det er ikke muligt i en spørgeskemaundersøgelse at afdække alle aspekter af kvalitetskendetegnet Tidlig SFO skaber sammenhæng i overgangen fra dagtilbud til skole gennem genkendelighed og med afsæt i børnenes perspektiver. I spørgeskemaundersøgelsen er derfor spurgt ind til udvalgte elementer:

- Metoder og praksisser til at lære børnegruppen at kende
- Praksisser ift. at skabe sammenhæng mellem dagtilbud og tidlig SFO
- Praksisser ift. at skabe sammenhæng mellem tidlig SFO og skolen.

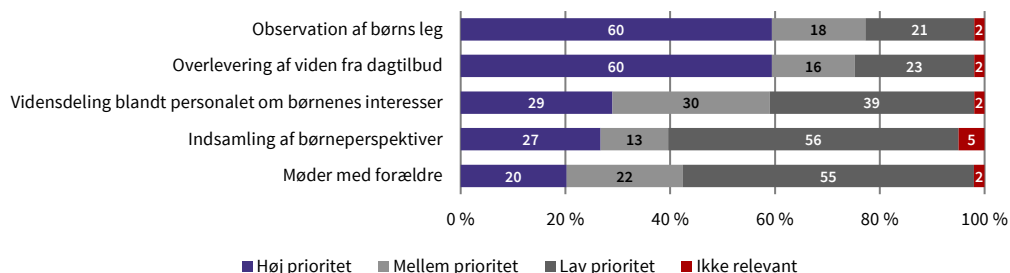
I det følgende præsenteres resultaterne.

### 7.2.1 Metoder og praksisser til at lære børnegruppen at kende

Figur 7.1 viser SFO- og fritidshjemsledernes prioritering af en række tilgange, ift. hvor udbredte de er blandt det pædagogiske personale, når de skal lære den nye børnegruppe at kende.

FIGUR 7.1

### Prioriter nedenstående tilgange, ift. hvor udbredte de er blandt det pædagogiske personale, når de skal lære den nye børnegruppe at kende



Kilde: Undersøgelse af indhold og kvalitet i tidlig SFO, Danmarks Evalueringsinstitut, 2022.

Note: Kun institutioner, der tilbyder tidlig SFO, er inkluderet i tabellen. Spørgsmålsformulering: "Prioriter nedenstående tilgange ift. hvor udbredte de er blandt det pædagogiske personale, når de skal lære den nye børnegruppe at kende. (Prioriter fra 1-5, hvor 1 er den tilgang, der fylder mest, og 5 er den tilgang, som fylder mindst. Hvis der er tilgange, som ikke er relevante, vælges denne mulighed)." Svarkategorierne er forkortet. De oprindelige svarkategorier: "Det pædagogiske personale i tidlig SFO lærer børnegruppen at kende ved at observere børnenes leg", "Det pædagogiske personale i tidlig SFO indhenter oplysninger og viden om børnene fra dagtilbud", "Det pædagogiske personale i tidlig SFO deler viden om børnegruppens interesser og relationer på personalemøder", "Det pædagogiske personale i tidlig SFO arbejder systematisk med indsamling af børneperspektiver (fx gennem børneinterviews, fotobog, børnetegning, kreative øvelser)" og "Det pædagogiske personale i tidlig SFO lærer børnegruppen at kende via møder med forældrene". I figuren angiver "Høj prioritet" prioritetskategori 1 og 2. "Mellem prioritet" angiver prioritetskategori 3. "Lav prioritet" angiver prioritetskategori 4 og 5. Det har ikke været muligt at give flere tilgange samme prioritet. N = 595.

Figur 7.1 viser, at de to mest udbredte tilgange blandt det pædagogiske personale, når de skal lære den nye børnegruppe at kende, er, at det pædagogiske personale i tidlig SFO indhenter oplysninger og viden om børnene fra dagtilbud, og at det pædagogiske personale i tidlig SFO lærer børnegruppen at kende ved at observere børnenes leg. Her er der 60 % af lederne, som har givet disse to tilgange en høj prioritet.

Dernæst følger, at det pædagogiske personale i tidlig SFO deler viden om børnegruppens interesser (29 % af lederne har dette som høj prioritet), efterfulgt af tilgange, hvor det pædagogiske personale i tidlig SFO arbejder systematisk med indsamling af børneperspektiver (fx gennem børneinterviews, fotobog, børnetegning, kreative øvelser). 27 % af lederne har dette som høj prioritet. Indsamling af børneperspektiver er samtidig det, som den største andel af ledere prioriterer lavest. Her er der 56 %, der har angivet det som lav prioritet.

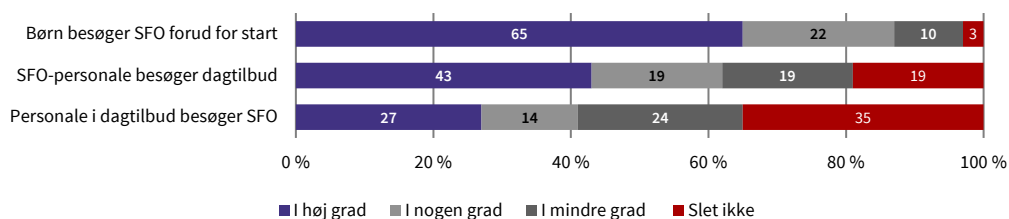
Den mindst udbredte tilgang er, at det pædagogiske personale i tidlig SFO lærer børnegruppen at kende via møder med forældrene. Her er der 20 % af lederne, der har det som høj prioritet.

## 7.2.2 Praksisser ift. at skabe sammenhæng mellem dagtilbud og tidlig SFO

Figur 7.2 viser SFO- og fritidshjemsledernes svar på, i hvilken grad forskellige praksisser er en del af deres faste praksis i samarbejdet med dagtilbud om overgangen til tidlig SFO.

FIGUR 7.2

### I hvilken grad er følgende en del af jeres faste praksis i samarbejdet med dagtilbud om overgangen til tidlig SFO?



Kilde: Undersøgelse af indhold og kvalitet i tidlig SFO, Danmarks Evalueringsinstitut, 2022.

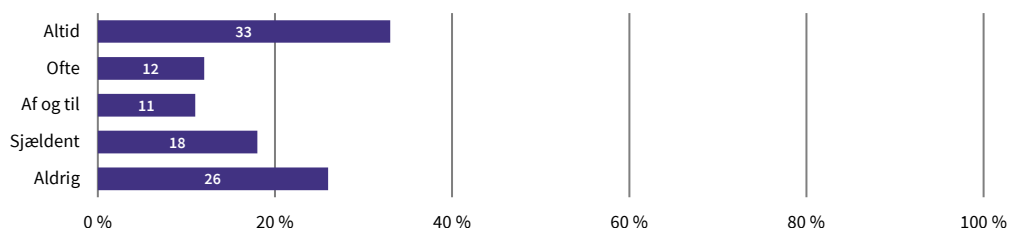
Note: Kun institutioner, der tilbyder tidlig SFO, er inkluderet i tabellen. Svarkategorierne er forkortet. De oprindelige svarkategorier: "Dagtilbud besøger SFO'en forud for børnenes start i tidlig SFO", "Pædagogisk personale i tidlig SFO besøger børnene i dagtilbud forud for børnenes start i tidlig SFO" og "Pædagogisk personale fra dagtilbud kommer på besøg hos børnene efter start i tidlig SFO". N = 595.

Figuren viser, at praksissen med, at børn besøger SFO forud for start, er den mest anvendte. I alt 87 % af lederne angiver, at de i høj grad eller nogen grad anvender denne praksis. 10 % angiver, at de i mindre grad anvender denne praksis, mens 3 % slet ikke anvender den. Den næstmest anvendte praksis er, at SFO-personale besøger dagtilbud. I alt 62 % af lederne angiver, at de i høj grad eller nogen grad anvender denne praksis. 19 % angiver, at de i mindre grad anvender denne praksis, mens 19 % slet ikke anvender den. Den mindst anvendte praksis er, at personale i dagtilbud besøger SFO'en. I alt 41 % af lederne angiver, at de i høj grad eller nogen grad anvender denne praksis. 24 % angiver, at de i mindre grad anvender denne praksis, mens 35 % slet ikke anvender den.

SFO- og fritidshjemslederne er også blevet spurgt ind til, hvor hyppigt det sker, at pædagogisk personale fra dagtilbud følger med et eller flere børn i en eller flere dage i forbindelse med overgangen til tidlig SFO, jf. figur 7.3.

FIGUR 7.3

### Hvor hyppigt sker det, at pædagogisk personale fra dagtilbud følger med et eller flere børn i en eller flere dage i forbindelse med overgangen til tidlig SFO?



Kilde: Undersøgelse af indhold og kvalitet i tidlig SFO, Danmarks Evalueringsinstitut, 2022.

Note: Kun institutioner, der tilbyder tidlig SFO, er inkluderet i tabellen. N = 595.

Figuren viser, at 33 % af lederne angiver, at der altid er pædagogisk personale fra dagtilbud, der følger med et eller flere børn i en eller flere dage i forbindelse med overgangen til tidlig SFO. 12 %



af lederne angiver, at det ofte sker, mens 11 % af lederne angiver, at det af og til sker. 18 % af lederne angiver, at der sjældent er pædagogisk personale fra dagtilbud, der følger med et eller flere børn i en eller flere dage i forbindelse med overgangen til tidlig SFO, mens de resterende 26 % angiver, at der aldrig følger pædagogisk personale med.

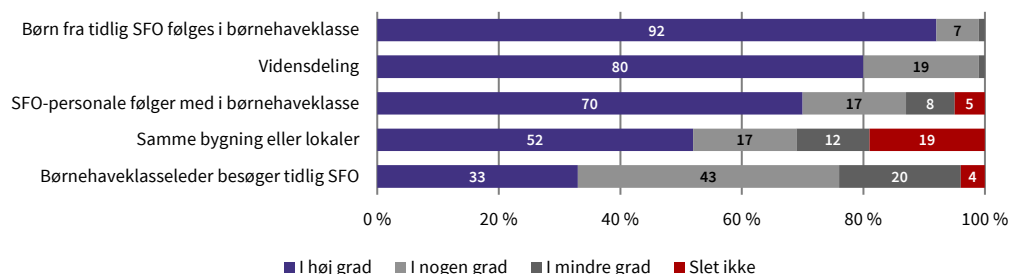
Når vi ser på sammenhængen mellem, hvor hyppigt det pædagogiske personale fra dagtilbud følger børnene i overgangen til tidlig SFO, og hvor mange dagtilbud SFO'erne modtager børn fra, finder vi nogle interessante fund. Analysen viser, at SFO'er, som modtager børn fra mange forskellige dagtilbud, meget sjældnere end andre SFO'er har pædagogisk personale, som følger med over fra dagtilbuddet. Omvendt er det tydeligt, at SFO'er, som kun modtager børn fra ét-to dagtilbud, meget ofte eller altid har pædagogisk personale fra dagtilbuddet, som følger med i overgangen. Disse tal kan ses i tabel c.2 i appendiks C. Med andre ord viser analysen, at kommunale/strukturelle forhold (i dette tilfælde, hvor mange dagtilbud den tidlige SFO modtager børn fra) hænger sammen med, hvorvidt personale fra dagtilbuddet følger med i tidlig SFO. Noget tyder altså på, at de strukturelle forhold kan være med til at spænde ben for et nært samarbejde mellem dagtilbud og tidlig SFO. Det er centralt, eftersom personale, der følger med i overgangen, udover at være kendte ansigter i en ny hverdag, også kan hjælpe børnene med at reflektere over og forstå forskelle og ligheder ved de to praksisser, og på den måde kan hjælpe børnene med at skabe sammenhæng i overgangen på en konkret måde.

### 7.2.3 Praksisser ift. at skabe sammenhæng mellem tidlig SFO og skolen

Figur 7.4 viser SFO- og fritidshjemsledernes svar på, hvorvidt de i forbindelse med tidlig SFO i foråret 2022 gjorde brug af forskellige praksisser for at skabe en sammenhængende overgang fra tidlig SFO til børnehaveklasse.

FIGUR 7.4

#### I hvilken grad gjorde I brug af følgende for at skabe en sammenhængende overgang fra tidlig SFO til børnehaveklasse?



Kilde: Undersøgelse af indhold og kvalitet i tidlig SFO, Danmarks Evalueringsinstitut, 2022.

Note: Kun institutioner, der tilbyder tidlig SFO, er inkluderet i tabellen. Svarkategorierne er forkortet. De oprindelige svarkategorier: "Børnene kommer i børnehaveklasse med børn de kender fra tidlig SFO", "Viden og erfaringer overleveres systematisk fra pædagogisk personale i tidlig SFO til børnehaveklasselederen forud for/som en del af opstart til børnehaveklasse", "Pædagogisk personale fra tidlig SFO følger med i børnehaveklasse", "Børnene opholder sig i samme bygning eller lokaler i både tidlig SFO og børnehaveklasse" og "Børnehaveklasselederen besøger/deltager i aktiviteter i tidlig SFO". N = 595.

Figuren viser, at praksissen med, at børnene kommer i børnehaveklasse med børn, de kender fra tidlig SFO, er den mest anvendte praksis. I alt 99 % af lederne angiver, at de i høj grad eller nogen grad anvender denne praksis, mens 1 % angiver, at de i mindre grad anvender denne praksis.

Den næstmest anvendte praksis er videndeling, forstået som at viden og erfaringer overleveres systematisk fra pædagogisk personale i tidlig SFO til børnehaveklasselederen forud for/som en del af opstart til børnehaveklasse. 99 % af lederne angiver, at de i høj grad eller nogen grad anvender denne praksis, mens 1 % angiver, at de i mindre grad anvender denne praksis.

Den tredjemest udbredte praksis er, at pædagogisk personale fra tidlig SFO følger med i børnehaveklasse. 87 % af lederne angiver, at de i høj grad eller nogen grad anvender denne praksis. 8 % angiver, at de i mindre grad anvender denne praksis, mens 5 % slet ikke anvender den.

Den fjerdemest anvendte praksis er, at børnehaveklasselederen besøger/deltager i aktiviteter i tidlig SFO. 76 % af lederne angiver, at de i høj grad eller nogen grad anvender denne praksis. 20 % angiver, at de i mindre grad anvender denne praksis, mens 4 % slet ikke anvender den.

Den mindst anvendte praksis er, at børnene opholder sig i samme bygning eller lokaler i både tidlig SFO og børnehaveklasse. 69 % af lederne angiver, at de i høj grad eller nogen grad anvender denne praksis. 12 % angiver, at de i mindre grad anvender denne praksis, mens 19 % slet ikke anvender den.

#### **7.2.4 Opsamling på sammenhæng i overgangene gennem genkendelighed og med afsæt i børneperspektiver**

Den gode overgang er karakteriseret ved, at børnene oplever en sammenhæng i overgangene, som tager afsæt i den udvikling, som børnene er inde i ved skiftet fra dagtilbud til tidlig SFO, så der i tidlig SFO kan bygges videre på børnenes udviklingsprocesser.

Samlet set viser resultaterne, at der bliver arbejdet med forskellige tilgange ift. at skabe sammenhæng i overgangene til og fra tidlig SFO. Der er dog potentiale i, at personale fra flere tidlige SFO'er besøger dagtilbud, samt at pædagogisk personale følger med over, da dette er elementer, der kan være med til at skabe en sammenhæng for børnene. Især hos tidlige SFO'er, der modtager børn fra mange dagtilbud, er sidstnævnte en mangel. To andre tilgange, der med fordel kan sættes mere fokus på fremadrettet, er dels møder med forældrene, dels indsamling af børneperspektiver. Indsamling af børneperspektiver kan gøre det muligt at blive klogere på overgangene med afsæt i ønsker og behov fra børnene selv. Det er i den sammenhæng et positivt tegn, at observation af leg er udbredt som metode til at lære børnene at kende, da observation af leg kan være en måde at komme tæt på børnene, deres interesser og perspektiver.

## 8 Samarbejde med fagprofessionelle

Kapitel 8 indledes med en beskrivelse af Kvalitetskendetegn 4: I tidlig SFO samarbejder pædagogisk personale om overgange gennem vidensudveksling med andre fagprofessionelle. Her præsenteres forskningsmæssige pointer, der omhandler samarbejde mellem pædagogisk personale og andre fagprofessionelle.

Derefter præsenteres de resultater fra spørgeskemaundersøgelsen, der relaterer sig til samarbejdet, så vi dermed får tegnet et billede af, hvordan der bliver arbejdet med det i tidlig SFO.

### 8.1 Kvalitetskendetegn 4: I tidlig SFO samarbejder pædagogisk personale om overgange gennem vidensudveksling med andre fagprofessionelle

Forberedelse af børns overgang til skole indebærer, at der er et godt samarbejde mellem alle fagprofessionelle omkring børnene, så det pædagogiske personale i tidlig SFO og skole kender de børn, der starter og kan støtte op om de behov, de måtte have (Egmont Fonden, 2019).

Det gælder alle børn, men det tværgående samarbejde mellem forskellige fagprofessionelle er særligt centralt, når det kommer til børn i udsatte positioner. Med ”børn i udsatte positioner” menes i denne sammenhæng en sammensat gruppe af børn, der fx kan være børn med en svag socioøkonomisk baggrund, børn med en fysisk eller psykisk funktionsnedsættelse, børn i risiko for at stå uden for fællesskabet m.v. Systematisk og grundig overlevering af viden fra dagtilbud til skolerne er et centralt led i samarbejdet om overgange (EVA, 2021). Når det gælder børn og familier i udsatte positioner er overlevering særligt betydningsfuldt, og en systematisk og grundig overlevering kan hjælpe tidligt i skolelivet. Eksempelvis har det betydning, at skolen kender de konkrete indsatser og strategier, som er anvendt i det pædagogiske arbejde med barnet i dagtilbud, så SFO og skole har et ordentligt udgangspunkt for at beslutte, hvordan de bedst kan støtte barnets videre udvikling (Egmont Fonden, 2019). Som en del af arbejdet med at videndele er et styrket tværfagligt samarbejde også centralt, så alle perspektiver kommer i spil. Det gælder fx samarbejdet mellem pædagoger, børnehaveklasseledere, sundhedsplejersker og PPR (ibid.). Samarbejds møder om fx børn i udsatte positioner i forbindelse med overgangen til skolen kan med fordel have fokus på, hvilke pædagogiske metoder og tilgange der er hjælpsomme for børnene, så der er i overleveringen af den pædagogiske viden ikke kun er fokus på barnet og barnets kompetencer, men i lige så høj grad på virksomme tilgange i arbejdet med barnet (Broström, 2019).

Vidensudveksling kan også foregå som del af praksis. Tiden med børnene i tidlig SFO kan give det pædagogiske personale kendskab til og indsigt i børnene, som kan bruges som afsæt for planlægning i børnehaveklassen. Personaleoverlap kan bidrage til at etablere sammenhæng, fx ved at personale fra hhv. dagtilbud, tidlig SFO og børnehaveklasse deltager i hinandens praksis (ibid.). De interviewede SFO- og fritidshjemsledere fortæller blandt andet, at det kan ske, ved at pædagogisk

personale fra tidlig SFO følger med over som skolepædagog i den første tid i børnehaveklassen, eller ved at børnehaveklasselederen deltager i tidlig SFO en eftermiddag om ugen.

## 8.2 Resultater fra spørgeskemaundersøgelsen

Det er ikke muligt i en spørgeskemaundersøgelse at afdække alle aspekter af kvalitetskendetegnet I tidlig SFO samarbejder pædagogisk personale om overgange gennem vidensudveksling med andre fagprofessionelle. I spørgeskemaundersøgelsen er derfor spurgt ind til udvalgte elementer:

- Forskellige former for samarbejdspraksis herunder skriftlig information og overleveringsmøder
- Graden af samarbejde og vidensudveksling.

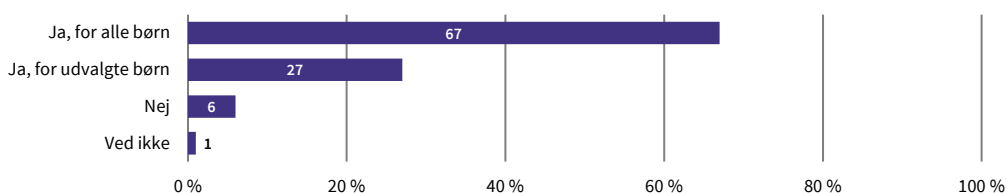
I det følgende præsenteres resultaterne.

### 8.2.1 Skriftlig information og overleveringsmøder

Figur 8.1 viser SFO- og fritidshjemsledernes besvarelse af spørgsmål om, hvorvidt de modtager skriftlig information fra dagtilbud om børnene i form af et skema med tekst eller afkrydsning i forbindelse med overgangen fra dagtilbud til tidlig SFO.

FIGUR 8.1

#### Modtager I skriftlig information fra dagtilbud om børnene i form af et skema med tekst eller afkrydsning i forbindelse med overgangen fra dagtilbud til tidlig SFO?



Kilde: Undersøgelse af indhold og kvalitet i tidlig SFO, Danmarks Evalueringsinstitut, 2022.

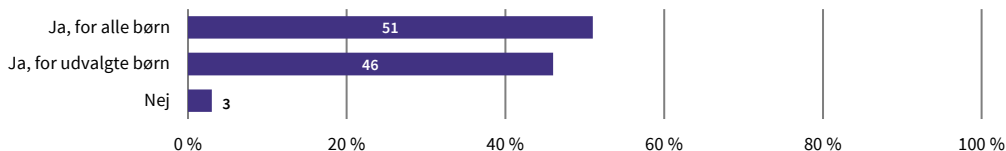
Note: Kun institutioner, der tilbyder tidlig SFO, er inkluderet i tabellen. Spørgsmålsformulering: ”Modtager I skriftlig information fra dagtilbud om børnene i form af et skema med tekst eller afkrydsning i forbindelse med overgangen fra dagtilbud til tidlig SFO? (Information om børnene kan både være udformet af pædagogisk personale i dagtilbud eller en anden part som fx sundhedsplejerske eller PPR)”. N = 595.

Figuren viser, at 67 % af lederne angiver, at de – for alle børn – modtager skriftlig information fra dagtilbud om børnene i form af et skema med tekst eller afkrydsning i forbindelse med overgangen fra dagtilbud til tidlig SFO. 27 % af lederne angiver, at de – for udvalgte børn – modtager skriftlig information fra dagtilbud om børnene, mens 6 % angiver, at de ikke modtager skriftlig information. 1 % af SFO- og fritidshjemslederne angiver, at de ikke ved det.

Figur 8.2 viser SFO- og fritidshjemsledernes svar på, om de modtager information på overleveringsmøder mellem dem og de afgivende institutioner i forbindelse med overgangen fra dagtilbud til tidlig SFO.

FIGUR 8.2

### Modtager I information på overleveringsmøder mellem jer og de afgivende institutioner i forbindelse med overgangen fra dagtilbud til tidlig SFO?



Kilde: Undersøgelse af indhold og kvalitet i tidlig SFO, Danmarks Evalueringsinstitut, 2022.  
Note: Kun institutioner, der tilbyder tidlig SFO, er inkluderet i tabellen. N = 595.

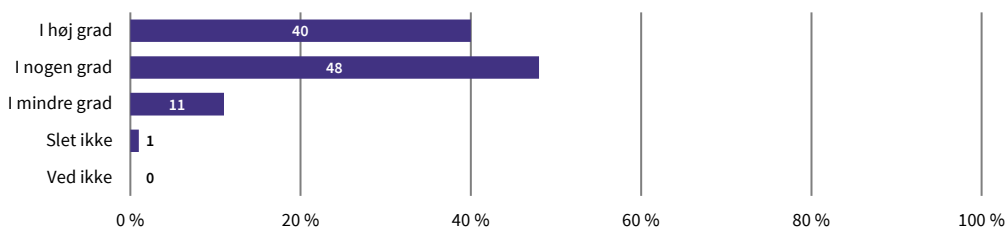
Figuren viser, at 51 % af lederne angiver, at de – for alle børn – modtager information på overleveringsmøder mellem dem og de afgivende institutioner i forbindelse med overgangen fra dagtilbud til tidlig SFO. 46 % af lederne angiver, at de – for udvalgte børn – modtager information på overleveringsmøder mellem dem og de afgivende institutioner i forbindelse med overgangen fra dagtilbud til tidlig SFO. Sidst men ikke mindst angiver 3 % af lederne, at de ikke modtager information på overleveringsmøder.

## 8.2.2 Graden af samarbejde og vidensudveksling

Figur 8.3 viser SFO- og fritidshjemsledernes besvarelse af spørgsmål om, i hvilken grad de mener, at deres praksis for at modtage og indhente viden om børn i udsatte positioner i overgangen fra dagtilbud til tidlig SFO er tilstrækkelig.

FIGUR 8.3

### I hvilken grad vil du mene, at jeres praksis for at modtage og indhente viden om børn i udsatte positioner i overgangen fra dagtilbud til tidlig SFO er tilstrækkelig?



Kilde: Undersøgelse af indhold og kvalitet i tidlig SFO, Danmarks Evalueringsinstitut, 2022.

Note: Kun institutioner, der tilbyder tidlig SFO, er inkluderet i tabellen. Spørgsmålsformulering: ”I hvilken grad vil du mene, at jeres praksis for at modtage og indhente viden om børn i udsatte positioner i overgangen fra dagtilbud til tidlig SFO er tilstrækkelig? (Herunder viden fra pædagogisk personale i dagtilbud, sundhedsplejen og PPR m.v.)” N = 595.

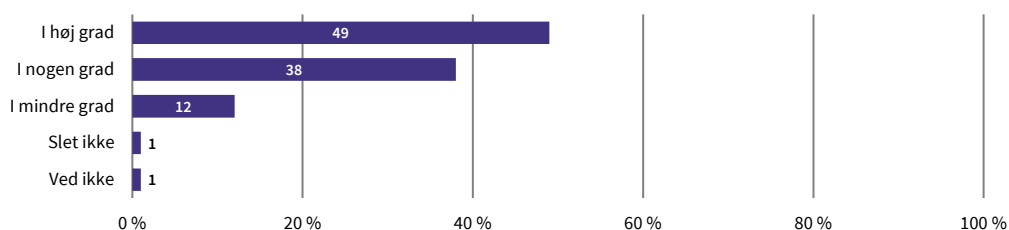
Figuren viser, at flertallet af SFO- og fritidshjemslederne mener, at deres praksis for at modtage og indhente viden om børn i udsatte positioner er tilstrækkelig. Det er således 40 % af SFO- og fritidshjemslederne, der vurderer, at deres praksis for at modtage og indhente viden om børn i udsatte positioner i overgangen fra dagtilbud til tidlig SFO i høj grad er tilstrækkelig, mens 48 % vurderer

den til i nogen grad at være tilstrækkelig. Der er dog stadig 11 % af lederne, som vurderer, at deres praksis i mindre grad er tilstrækkelig, mens 1 % af lederne slet ikke mener, at den er tilstrækkelig.

Figur 8.4 viser ledernes vurdering af, i hvor høj grad de mener, at de i øvrigt får indhentet tilstrækkelig med viden om den resterende børnegruppe, dvs. børn, som ikke vurderes til at være udsatte.

FIGUR 8.4

### I hvilken grad vil du mene, at I får tilstrækkelig viden om den resterende børnegruppe, der begynder i tidlig SFO, når det gælder overgangen fra dagtilbud til tidlig SFO?



Kilde: Undersøgelse af indhold og kvalitet i tidlig SFO, Danmarks Evalueringsinstitut, 2022.

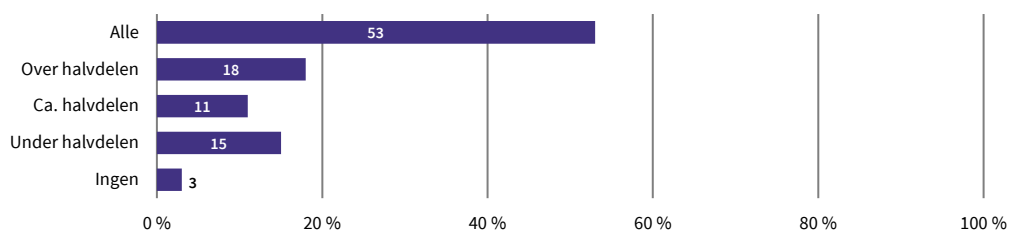
Note: Kun institutioner, der tilbyder tidlig SFO, er inkluderet i tabellen. Spørgsmålsformulering: "I hvilken grad vil du mene, at I får tilstrækkelig viden om den resterende børnegruppe, der begynder i tidlig SFO, når det gælder overgangen fra dagtilbud til tidlig SFO (dvs. de børn, der ikke befinder sig i udsatte positioner)?" N = 595.

Figur 8.4 viser næsten det samme billede som i figur 8.3. Det er således det altovervejende flertal af SFO- og fritidshjemslederne, som vurderer, at de får tilstrækkelig viden om den resterende børnegruppe. 49 % af lederne svarer, at de i høj grad vurderer det, mens 38 % vurderer, at det i nogen grad gør sig gældende. Der er 12 % af lederne, som i mindre grad vurderer, at de får tilstrækkelig med information om den resterende børnegruppe, mens 1 % af lederne vurderer, at det slet ikke er tilfældet. 1 % af lederne svarer "Ved ikke" på spørgsmålet.

Figur 8.5 viser, hvor mange dagtilbud SFO'erne samarbejder med ud af dem, som de modtager børn til tidlig SFO fra.

FIGUR 8.5

### Hvor mange dagtilbud samarbejder I med, når det gælder overgangen til tidlig SFO?



Kilde: Undersøgelse af indhold og kvalitet i tidlig SFO, Danmarks Evalueringsinstitut, 2022.

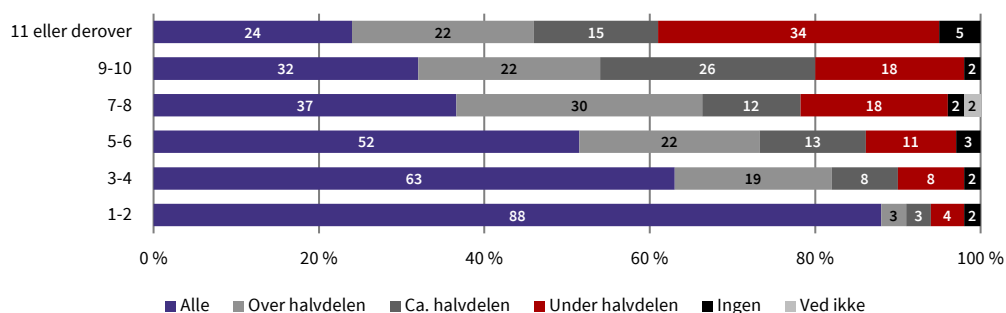
Note: Kun institutioner, der tilbyder tidlig SFO, er inkluderet i tabellen. Spørgsmålsformulering: "Hvor mange af de dagtilbud, I modtog børn fra, samarbejder I med, når det gælder overgangen til tidlig SFO? (Med samarbejde menes fx holder møder, udveksler information, besøger hinanden m.v.)". N = 595.

Figuren viser, at over halvdelen af SFO- og fritidshjemslederne (53 %) svarer, at de har samarbejde med alle de dagtilbud, hvorfra de modtager børn fra til start i tidlig SFO. 18 % af lederne svarer, at de har samarbejde med over halvdelen af dagtilbuddene, mens 11 % angiver, at de samarbejder med cirka halvdelen af dem. 15 % af lederne svarer, at de har samarbejde med under halvdelen af dagtilbuddene, og 3 % af lederne angiver, at de ingen samarbejder har med dagtilbud.

Figur 8.6 viser sammenhængen mellem, hvor mange dagtilbud SFO'erne samarbejder med ved overgangen, og hvor mange dagtilbud de modtager børn fra til tidlig SFO. Hypotesen er, at de SFO'er, som har samarbejde med alle dagtilbud, i højere grad er dem, som modtager børn fra færre forskellige dagtilbud.

FIGUR 8.6

### Sammenhæng mellem, hvor mange dagtilbud SFO'erne samarbejder med, og hvor mange dagtilbud de modtager børn fra



Kilde: Undersøgelse af indhold og kvalitet i tidlig SFO, Danmarks Evalueringsinstitut, 2022.

Note: Kun institutioner, der tilbyder tidlig SFO, er inkluderet i tabellen. Figuren er et kryds mellem spørgsmålene "Hvor mange af de dagtilbud, I modtog børn fra, samarbejder I med, når det gælder overgangen til tidlig SFO?" og "Hvor mange dagtilbud modtog I børn fra i jeres tidlige SFO i foråret 2022?". N = 595.

Figuren viser, at der er en tydelig sammenhæng mellem, hvor stor en andel af dagtilbuddene SFO'erne samarbejder med, og hvor mange dagtilbud de modtager børn fra. Det ses tydeligt, at de SFO'er, som modtager børn fra flest forskellige dagtilbud (11 eller derover), også i lavest grad har samarbejde med dem alle. Det er i dette tilfælde blot 24 % af SFO'erne, som angiver, at de har samarbejde med alle dagtilbuddene. Efterhånden som antallet af dagtilbud, som SFO'erne modtager børn fra, falder, så stiger denne procentsats, og for de SFO'er, som kun modtager børn fra ét-to dagtilbud, så er det hele 88 % af lederne, som svarer, at de har samarbejde med alle de relevante dagtilbud.

### 8.2.3 Opsamling på samarbejde med fagprofessionelle

Forberedelse af børns overgang til skole indebærer, at der er et godt samarbejde mellem alle fagprofessionelle omkring børnene, så det pædagogiske personale i tidlig SFO og skole kender de børn, der starter, og kan støtte op om de behov, de måtte have.

Resultaterne peger på, at der er stor variation ift. vidensudveksling mellem fagprofessionelle om overgange, men at det ikke alle steder sker i tilstrækkelig grad. I det fremadrettede arbejde vil det være vigtigt at rette opmærksomheden mod at sikre, at vidensudvekslingen sker i højere grad, og at det både indbefatter børn i udsatte positioner og den resterende børnegruppe.

## 9 Forældresamarbejde

Kapitel 9 indledes med en beskrivelse af Kvalitetskendetegn 5: I tidlig SFO inddrager og samarbejder pædagogisk personale med forældre. Her præsenteres forskningsmæssige pointer, der omhandler samarbejde mellem forældre og pædagogisk personale.

Derefter præsenteres de resultater fra spørgeskemaundersøgelsen, der relaterer sig til forældresamarbejdet, så vi dermed får tegnet et billede af, hvordan der bliver arbejdet med det i tidlig SFO.

### 9.1 Kvalitetskendetegn 5: I tidlig SFO inddrager og samarbejder pædagogisk personale med forældre

Et tæt samarbejde med og inddragelse af forældre i overgangene fra dagtilbud til tidlig SFO og videre op i skolen kan understøtte, at både børn og forældre oplever sammenhæng og tryghed i overgangen – ligesom forældrenes viden om barnet kan bruges til at møde børnenes behov (EVA, 2016b).

Forskning peger på, at samarbejdet med forældre i overgangen fra dagtilbud til tidlig SFO og skole med fordel kan indebære en forventningsafstemning mellem forældre og tidlig SFO (i samarbejde med skolen) om samarbejdet, og at der er dialog om, hvordan forældrene og skole sammen kan støtte barnets skolegang og bidrage til en velfungerende klasse (EVA, 2021). Forældresamarbejde kan ifølge SFO- og fritidshjemslederne fx have form af forældremøder i dagtilbud med deltagelse af personale fra SFO og børnehaveklasse, åbent hus i SFO'en for forældre og børn eller forældresamtaler efter opstart i tidlig SFO.

Undersøgelser peger også på, at forældre har en vigtig viden om, hvordan børn oplever hverdagen i dagtilbud, SFO og skole, og hvordan børnenes trivsel er derhjemme (EVA, 2018, 2021; Egmont Fonden, 2019). Ved at forbinde forskellig viden fra forskellige situationer i børnenes liv på tværs af hjem og SFO kan det pædagogiske personale og forældre sammen blive klogere på, hvad der er på spil for barnet, og derigennem stille sig til rådighed for børnene som relevante voksne i deres liv og udvikling (Højholt, Kousholt & Stanek, 2014).



Inddragelse af forældre er særligt væsentligt, når det gælder børn i udsatte positioner. Det er en vigtig opgave for skolen og i den forbindelse for den tidlige SFO at sikre, at dialogen og samarbejdet med forældre sker på måder, der gør forældrene trygge, hvilket samtidig også kan gøre, at børnene bliver mere trygge (Egmont Fonden, 2019; EVA, 2022). Studier viser nemlig, at forældre tilgår deres første barns overgang fra dagtilbud til skolestart ud fra deres egne erfaringer med skole og skolestart. Hvis de erfaringer er dårlige, smitter det let af på barnets forventninger (Egmont Fonden, 2019). Derfor er det vigtigt, at pædagogisk personale fra tidlig SFO sammen med skolen forebygger, at forældre i udsatte positioner trækker sig fra forældresamarbejdet (ibid.).

Undersøgelser peger på, at samarbejdet mellem dagtilbud, tidlig SFO og skole vedr. familier i udsatte positioner gerne skal starte tidligt (Egmont Fonden, 2019; EVA, 2022). Det gælder både, hvad angår det at kortlægge behovet for støtte til barnet og familien i overgangen til skole og det at inddrage forældre tidligt i processen, så forældrene ikke bliver usikre, fordi de frygter for, hvordan det skal gå deres barn i denne overgang (Egmont Fonden, 2019).

## 9.2 Resultater fra spørgeskemaundersøgelsen

Det er ikke muligt i en spørgeskemaundersøgelse at afdække alle aspekter af kvalitetskendetegnet I tidlig SFO inddrager og samarbejder pædagogisk personale med forældre. I spørgeskemaundersøgelsen er derfor spurgt ind til udvalgte elementer:

- Graden af forældresamarbejde
- Former for forældrekontakt.

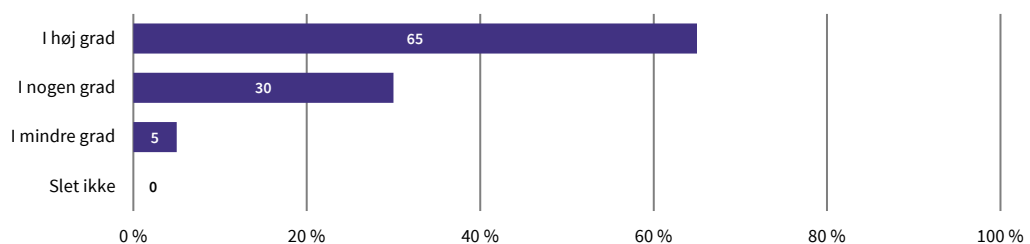
I det følgende præsenteres resultaterne.

### 9.2.1 Graden af forældresamarbejde

Figur 9.1 viser SFO- og fritidshjemsledernes vurdering af, i hvilken grad de samarbejder med forældre omkring børnenes overgang fra dagtilbud til tidlig SFO.

FIGUR 9.1

#### I hvilken grad samarbejder I med forældre omkring børnenes overgang fra dagtilbud til tidlig SFO?



Kilde: Undersøgelse af indhold og kvalitet i tidlig SFO, Danmarks Evalueringsinstitut, 2022.

Note: Kun institutioner, der tilbyder tidlig SFO, er inkluderet i tabellen. N = 595.

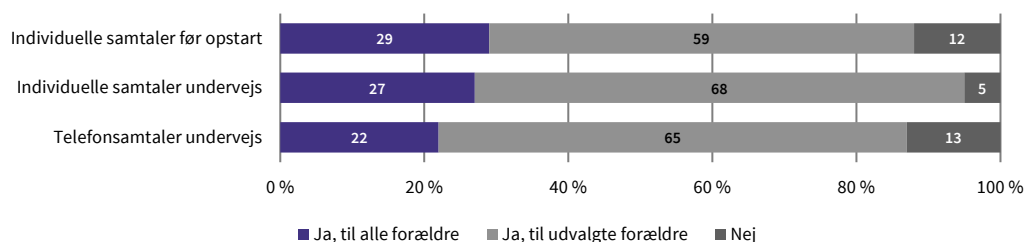
Figuren viser, at 65 % af SFO- og fritidshjemslederne i høj grad vurderer, at de samarbejder med forældrene om børnenes overgang til tidlig SFO. Derudover er der cirka 30 %, som angiver, at de i nogen grad samarbejder med forældrene, mens 5 % af lederne svarer, at de i mindre grad samarbejder med forældrene i forbindelse med overgangen. Ingen af lederne angiver, at de slet ikke samarbejder med forældrene.

## 9.2.2 Former for forældrekontakt

Figur 9.2 viser SFO- og fritidshjemsledernes besvarelse, ift. om de tilbyder forskellige former for aktiviteter til alle forældre eller udvalgte forældre.

FIGUR 9.2

### Tilbydes følgende aktiviteter til forældre til børn, der skal starte i tidlig SFO?



Kilde: Undersøgelse af indhold og kvalitet i tidlig SFO, Danmarks Evalueringsinstitut, 2022.

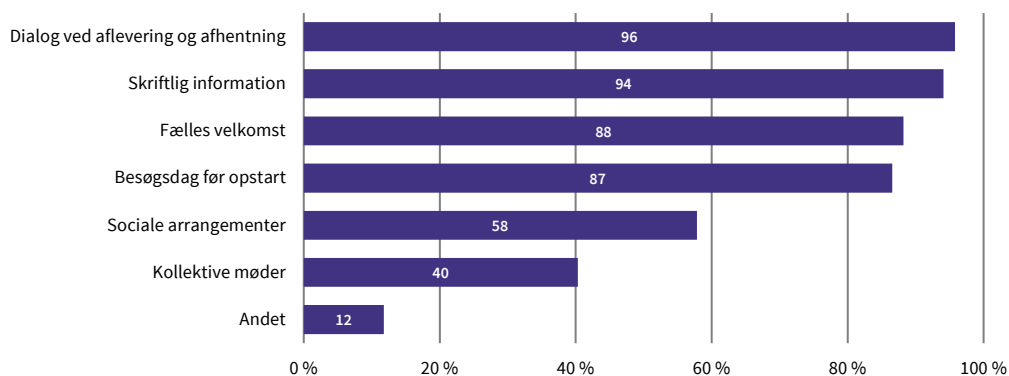
Note: Kun institutioner, der tilbyder tidlig SFO, er inkluderet i tabellen. Svarkategorierne er forkortet. De oprindelige svarkategorier: "Individuelle samtaler med forældre forud for opstart", "Individuelle samtaler undervejs i perioden for tidlig SFO" og "Telefonsamtaler undervejs i perioden for tidlig SFO". Én institution samarbejder ikke med forældre i overgangen fra dagtilbud til tidlig SFO og har derfor ikke svaret. N = 594.

29 % af lederne angiver, at de tilbyder individuelle samtaler før opstart til alle forældre, 59 %, at de tilbyder det til udvalgte forældre, mens 12 % ikke tilbyder det. Der er 27 % af lederne, der angiver, at de tilbyder individuelle samtaler undervejs til alle forældre, 68 %, at de tilbyder det til udvalgte forældre, mens 5 % ikke tilbyder dette. 22 % af lederne angiver, at de tilbyder telefonsamtaler undervejs til alle forældre, 65 %, at de tilbyder det til udvalgte forældre, mens 13 % angiver, at de ikke tilbyder det. Ni institutioner tilbyder ingen af de tre aktiviteter.

SFO- og fritidshjemslederne er blevet spurgt til, hvilket andre former for forældrekontakt – ud over samtaler – de anvender i tidlig SFO, jf. figur 9.3. Bemærk, at institutionerne godt kan have mere end én form for forældrekontakt.

FIGUR 9.3

### Hvilke andre former for forældrekontakt bruges hos jer i relation til tidlig SFO?



Kilde: Undersøgelse af indhold og kvalitet i tidlig SFO, Danmarks Evalueringsinstitut, 2022.

Note: Kun institutioner, der tilbyder tidlig SFO, er inkluderet i tabellen. Svarkategorierne er forkortet. De oprindelige svarkategorier: "Dialog ved aflevering og afhentning", "Digitalt eller skriftligt formidlet information til forældre, (fx på app, e-mail, e-boks, folder, brev eller lign.)", "Fælles velkomst for børn og forældre på første dag i tidlig SFO", "Besøgsdag eller lignende i SFO'en for forældre (og evt. børn) forud for opstart i tidlig SFO", "Sociale arrangementer undervejs i perioden for tidlig SFO (fx forældre kaffe med eller uden børn)", "Kollektive møder undervejs i perioden for tidlig SFO" og "Andet". Institutionerne kan godt have mere end én form for forældrekontakt, hvorfor det ikke summer til 100 %. N = 595.

Figur 9.3 viser, at den mest udbredte form for forældrekontakt er dialog ved aflevering og afhentning (96%) efterfulgt af skriftlig information (94%), fælles velkomst (88%) og besøgsdag før opstart (87%). Sociale arrangementer tilbydes af 58%, mens 40% benytter sig af kollektive møder, og 12% angiver, at de også tager andre former i brug end dem, som var angivet i spørgeskemaet.

### 9.2.3 Opsamling på forældresamarbejde

Et tæt samarbejde med og inddragelse af forældre i overgangene fra dagtilbud til tidlig SFO og videre til skolen kan både understøtte, at børn og forældre oplever sammenhæng og tryghed i overgangen, og at forældrenes viden om barnet kan bruges til at møde børnenes behov.

Ift. forældresamarbejde viser resultaterne et sammensat billede, hvor det i nogle tidlige SFO'er er en høj prioritet, mens det andre steder ikke har samme fokus. For at skabe meningsfulde sammenhænge mellem dagtilbud og tidlig SFO, hvor forældrenes viden om børnene inddrages, kan et fremadrettet fokus være at udbygge de typer forældresamarbejde, hvor forældrene ikke blot modtager information, men hvor samarbejdet foregår aktivt begge veje.

# Appendiks A – Litteraturliste

- Broström, S. (2018). Fri leg og lærerig leg i skolen. I: Møller, H.H. (Red. m.fl.), *Leg i skolen. En antologi*. København: Unge Pædagoger.
- Broström, S. (2019). *Overgange og sammenhænge i børns liv*. København: Akademisk Forlag.
- BUPL. (2019). *Forsker om overgang fra børnehave: "I må ikke presse skolealderen længere ned"*. Interview med Sue Dockett. Lokaliseret på <https://bupl.dk/paedagogik-og-profession/paedagogisk-forskning/forsker-om-overgang-fra-boernehave-i-maa-ikke-presse>.
- Christoffersen, M.N., Højen-Sørensen, A.K. & Laugesen, L. (2014). *Daginstitutioners betydning for børns udvikling. En forskningsoversigt*. København: SFI – Det Nationale Forskningscenter for Velfærd.
- DEA. (2017). *Klar, parat, skolestart. En undersøgelse af arbejdet med sammenhænge mellem dagtilbud og skoler i landets 15 største kommuner*. København: Tænk tanken DEA.
- Egmont Fonden. (2019). *Når Store Bliver Små – giv alle børn en god skolestart*. København: Egmont Fonden.
- EVA. (2016a). Venskaber og konflikter påvirker børns skolegang. Lokaliseret på <https://www.eva.dk/dagtilbud-boern/venskaber-konflikter-paavirker-boerns-skolestart>
- EVA. (2016b). *Samarbejde mellem forældre og daginstitutioner*. København: Danmarks Evalueringsinstitut.
- EVA. (2017). *Børns og unges brug af fritids- og klubtilbud. Kendetegn ved kvalitet i tilbuddene – en vidensopsamling*. København: Danmarks Evalueringsinstitut.
- EVA. (2018). *Børn og unges brug af fritids- og klubtilbud*. København: Danmarks Evalueringsinstitut.
- EVA. (2021). *Overgange fra dagtilbud til skole*. København: Danmarks Evalueringsinstitut.
- EVA. (2022). *Udfordringer i understøttelse af børn i udsatte positioner. En national undersøgelse blandt dagtilbudsschefer*. København: Danmarks Evalueringsinstitut.
- Falkner, C. & Ludvigsson, A. (2016). *Fritidshem och fritidspedagogik – en forskningsöversikt*. Högskolan i Borås.
- Hansen, A. T. & Jensen, V. M. (2022). *Førskole, børns trivsel, fravær og sproglige færdigheder*. København: VIVE – Det nationale Forsknings- og Analysecenter for Velfærd.

Hogsnes, H. D. (2019). *Barns overgang fra barnehage til skole og skolefritidsordning: samarbeid for sammenheng*. Fagbokforlaget.

Højholt, C. Kousholt, D. & Stanek, A. H. (2014). *Fritidspædagogik, faglighed og fællesskaber*. Dafolo.

Koch, A. B., Odgaard, A. B., & Skovbjerg, H. M. (2022). Legeværksteder i overgangen fra børnehave til skole: Børn som medskabere af passende deltagelse. *BARN-Forskning om barn og barndom i Norden*, 40(2), 57-70.

Mortensen, N. P., Lindebjerg, N. H., Nøhr, K., Vixø, K. & Larsen, M. H. (2022). *Normeringer i fritidstilbud. Spørgeskemaundersøgelse om normeringen i danske fritidstilbud 31. maj 2022*. København: VIVE – Det nationale Forsknings- og Analysecenter for Velfærd.

Stanek, A.H. & Vendelbo S.H. (2019). *Børneparat skole & Skoleparate børn? Fokus på overgangspædagogik*. Syddansk Universitet & BUPL

Warrer, S.D. & Broström, S. (2017). *Det ved vi om leg og børns eksperimenterende virksomhed*. København: Dafolo.

# Appendiks B – Lovgivningsmæssige rammer

## Sammenhængen mellem dagtilbud, fritidstilbud og skole

### Hvad siger dagtilbudsloven?

Det følger af dagtilbudsloven, at kommunalbestyrelsen som led i fastsættelsen af kommunens rammer for dagtilbud og med henblik på at skabe sammenhæng i børns liv og kontinuitet i overgangen mellem tilbud skal fastsætte retningslinjer om bl.a. samarbejdet mellem dagtilbud, fritidstilbud og skolen (dagtilbudslovens § 3 a, stk. 3, nr. 1) og videregivelse af relevante oplysninger ved børns overgange bl.a. fra dagtilbud til skolefritidsordning eller fritidshjem og skole (dagtilbudslovens § 3 a, stk. 3, nr. 3).

Dagtilbud skal i samarbejde med forældre og skole sikre børn en god sammenhængende overgang, bl.a. fra dagtilbud til fritidstilbud og skole, ved at udvikle og understøtte deres grundlæggende kompetencer og lysten til at lære (dagtilbudslovens § 7, stk. 5).

Herudover skal det fremgå af den pædagogiske læreplan, hvordan der i børnenes sidste år i dagtilbuddet tilrettelægges et pædagogisk læringsmiljø, der skaber sammenhæng til børnehaveklassen (dagtilbudslovens § 8, stk. 6).

### Hvad siger folkeskolelovgivningen?

Det følger af bekendtgørelse om formål, kompetencemål, færdigheds- og vidensområder og opmærksomhedspunkter i børnehaveklassen (Fælles Mål), at børnehaveklassens pædagogiske profil skal skabe sammenhæng både mellem elevernes overgang fra hjem og dagtilbud til skolen og mellem børnehaveklassen og de efterfølgende klassetrin og skolefritidsordning/fritidshjem. Leg skal udgøre et centralt element i undervisningen med vægt på legens egenverdi og læring gennem leg og legelignende aktiviteter. Børnehaveklassen skal tage udgangspunkt i og videreudvikle færdigheder, viden og erfaringer, som eleverne har tilegnet sig i familie og dagtilbud og fritid (bekendtgørelsens § 2, stk. 2).

## Rammerne for fritidstilbud før skolestart

### Hvad siger dagtilbudsloven?

Rammerne for fritidshjem, herunder fritidshjem før skolestart, er reguleret i dagtilbudsloven. De rammer, der gælder for fritidshjem før skolestart, er både de generelle rammer for fritidshjem og rammer, der gælder særligt for fritidshjem før skolestart.

Hvad angår de generelle rammer for fritidshjem, så følger det af dagtilbudsloven, at børn i fritidshjem skal have et fysisk, psykisk og æstetisk børnemiljø, som fremmer deres trivsel, sundhed, udvikling og læring. Det pædagogiske arbejde i fritidshjem skal respektere og understøtte børns selvvalgte aktiviteter og samtidig indeholde pædagogisk tilrettelagte aktiviteter (dagtilbudslovens § 45, stk. 1).

Fritidshjem skal være særlig opmærksom på at involvere og aktivere børn, der har brug for en særlig indsats (dagtilbudslovens § 45, stk. 2).

Fritidshjem skal fremme børns sproglige, æstetiske og kropslige udtryksformer, sundhed og kendskab til naturen (dagtilbudslovens § 45, stk.3).

Fritidshjem skal give børn medbestemmelse, medansvar og forståelse for demokrati. Fritidshjem skal som led heri bidrage til at udvikle børns selvstændighed, evne til at indgå i forpligtende fællesskaber samt samhørighed med og integration i det danske samfund (dagtilbudslovens § 45, stk. 4).

Fritidshjem skal fremme kendskab til og samspil med andre typer af fritidstilbud, herunder idrætsforeninger og kulturtilbud (dagtilbudslovens § 45, stk. 5).

Hvad angår rammer, der gælder særligt for fritidshjem før skolestart, så følger det af dagtilbudsloven, at for børn, som benytter fritidshjem forud for skoleårets begyndelse, skal fritidshjemmet, i perioden indtil undervisningspligten indtræder, enten arbejde med de kompetenceområder, der arbejdes med i børnehaveklassen, eller temaerne i den pædagogiske læreplan (dagtilbudslovens § 45 a).

## **Hvad siger folkeskolelovgivningen?**

Rammerne for skolefritidsordninger, herunder skolefritidsordninger før skolestart, er reguleret i bekendtgørelse om krav til indholdet af mål- og indholdsbeskrivelser for folkeskolens skolefritidsordninger. De rammer, der gælder for skolefritidsordninger før skolestart, er både de generelle rammer for skolefritidsordninger, og rammer, der gælder særligt for skolefritidsordninger før skolestart.

Hvad angår de generelle rammer for skolefritidsordninger, så følger det af bekendtgørelsen, at det som minimum skal fremgå af mål- og indholdsbeskrivelsen, i hvilket omfang og i givet fald på hvilken måde skolefritidsordningen gør en målrettet indsats ift. støtte eller udfordringer til børn med særlige behov, forudsætninger m.v. (bekendtgørelsens § 2, stk. 3, nr. 2) og inddrager krop, bevægelse og sundhed i hverdagen, herunder i hvilket omfang det sker i samarbejde med idrætsforeninger eller lignende (bekendtgørelsens § 2, stk. 3, nr. 3).

Mål- og indholdsbeskrivelsen skal indeholde overvejelser om balancen mellem voksenorganiserede og børnenes selvvalgte aktiviteter med henblik på at sikre børnenes medindflydelse på, hvad de skal foretage sig i skolefritidsordningen (bekendtgørelsens § 2, stk. 4).

Hvad angår rammer, der gælder særligt for skolefritidsordninger før skolestart, så følger det af bekendtgørelsen, at mål- og indholdsbeskrivelsen skal angive, hvordan sammenhængen sikres ved overgang fra dagtilbud til skolefritidsordning, herunder ved videregivelse af oplysninger om børnene. Beskrivelsen skal i de tilfælde, hvor børnene begynder i skolefritidsordningen på et tidligere tidspunkt end i forbindelse med skoleårets begyndelse i børnehaveklassen, angive, hvordan skolefritidsordningen arbejder med enten de kompetenceområder, der arbejdes med i børnehaveklassen, eller temaerne fra den pædagogiske læreplan indtil skoleårets start (bekendtgørelsens § 2, stk. 5).

Hvis skolefritidsordningen omfatter børn, der endnu ikke har påbegyndt skolegangen, skal mål- og indholdsbeskrivelsen angive, på hvilken måde skolefritidsordningen varetager de yngre børns særlige behov og bidrager til en god start på skoleforløbet for disse børn (bekendtgørelsens § 2, stk. 6).



## Appendiks C – Øvrige figurer

**TABEL C.1**

Kryds mellem ”I hvilken grad prioriterer I at børnene kommer i – og er sammen med – en fast gruppe af børn i deres tid i tidlig SFO?” og ”Hvor stor en andel af børnene i den tidlige SFO hos jer, vil du vurdere, er børn i udsatte positioner?”

	Ca. 0-20 %	Ca. 21-40 %	Ca. 41-60 %	Ca. 61-80 %	Ca. 81-100 %	Ved ikke
I høj grad (n = 431)	76	65	71	50	0	22
I nogen grad (n = 135)	20	27	29	50	100	67
I mindre grad (n = 23)	3	6	0	0	0	11
Slet ikke (n = 6)	1	2	0	0	0	0
Total	100	100	100	100	100	100

Kilde: Undersøgelse af indhold og kvalitet i tidlig SFO, Danmarks Evalueringsinstitut, 2022.

Note: Kun institutioner, der tilbyder tidlig SFO, er inkluderet i tabellen. Der er kun én institution, der har angivet ”Ca. 81-100%”, fire har angivet ”Ca. 61-80%”, og 21 har angivet ”Ca. 61-60%”, hvilket i alt udgør ca. 4% af de totale institutioner. N = 595.

**TABEL C.2**

Kryds mellem ”Hvor hyppigt sker det, at pædagogisk personale fra dagtilbud følger med et eller flere børn i en eller flere dage i forbindelse med overgangen til tidlig SFO?” og ”Hvor mange dagtilbud modtog I børn fra i jeres tidlige SFO i foråret 2022?”

	1-2	3-4	5-6	7-8	9-10	11 eller derover
Altid (n = 196)	61	48	26	19	10	10
Ofte (n = 72)	13	13	16	5	22	6
Af og til (n = 66)	10	12	13	9	6	12
Sjældent (n = 109)	10	11	19	32	26	26

**Indhold og kvalitet i tidlig skolefritidsordning**  
**Appendiks C – Øvrige figurer**

	1-2	3-4	5-6	7-8	9-10	11 eller derover
Aldrig (n = 152)	6	16	26	35	36	47
Total	100	100	100	100	100	100

Kilde: Undersøgelse af indhold og kvalitet i tidlig SFO, Danmarks Evalueringsinstitut, 2022.  
Note: Kun institutioner, der tilbyder tidlig SFO, er inkluderet i tabellen. N= 595.

# Appendiks D – Populationsgrundlag

Populationen i nærværende undersøgelse er baseret på samme population som i VIVE's undersøgelse *Normeringer i fritidstilbud* (Mortensen m.fl., 2022), som blev skabt ved hjælp af desk research, opkald o.l. Målet var at indsamle en komplet liste over alle fritidstilbud i Danmark (tidlig SFO, SFO, fritidshjem og klubber). Listen over tilbud med kontaktoplysninger består af 2.661 fritidstilbud i alt. Der er nogle forbehold ved denne liste:

- Listen er ikke valideret af alle kommuner. De kommuner, der har valideret den, har ikke kunnet validere med sikkerhed for private fritidstilbud. Listen er et bedste bud på alle fritidstilbud i Danmark, men der kan være flere, ligesom der kan være registreret forkerte oplysninger, fx om tilbudstypen.
- Listen er indsamlet til normeringsundersøgelsen, hvor der ud over fokus på fritidstilbud var et særsomt fokus på førskoletilbud. Det betyder, at lederen af et fritidstilbud kan fremgå to gange på listen, da vedkommende kan være leder af førskoletilbud og samtidig leder af det almindelige fritidstilbud.

Listen på 2.661 fritidstilbud er brugt til at danne respondentlisten til nærværende undersøgelse om indhold og kvalitet af tidlig SFO. I den forbindelse blev der sorteret i listen på følgende vis:

- Tilbud, der var kategoriseret som enten klubtilbud eller specialtilbud, blev frasorteret (697 stk.).
- Tilbud, der hørte under "Ungdomsskolen" som skolenavn, blev frasorteret (4 stk.).
- Tilbud, der under type af fritidstilbud var klassificeret som specialtilbud, blev frasorteret (46 stk.).
- 5 tilbud, som ikke havde nogen mail, blev frasorteret (5 stk.).
- I alt var 1.909 tilbud tilbage til udsendelse.

Efter udsendelse blev returmails håndteret således: Hvis vi fik viden om, at der var en anden, der skulle svare i stedet, blev respondenter taget ud af undersøgelsen, dvs. når én respondent frafaldt blev en anden tilføjet. Der var enkelte tilfælde, hvor returmailen meldte, at et tilbud ikke eksisterede længere. I så fald blev respondenter taget af listen uden oprettelse af en ny. Den endelige respondentliste/population endte på 1.907 respondenter.

# Appendiks E – Repræsentativitetstest

Der er gennemført en spørgeskemaundersøgelse blandt ledere af fritidstilbud. Spørgeskemaet er udsendt til 1.907 fritidstilbudsledere, og STIL har på vegne af EVA modtaget 1.002 besvarelser. Den opnåede svarprocent er dermed 53 %.

I tabellen nedenfor undersøges repræsentativiteten af data for de deltagende fritidstilbud i undersøgelsen. Dette gøres ved at sammenholde fordelingerne i stikprøven på regioner og kommunetype med de tilsvarende fordelinger i populationen. Konklusionen på repræsentativitetstesten er, at stikprøven samlet set er repræsentativ for populationen mht. til fordeling på region og kommunetype, trods en mindre, ikke-signifikant underrepræsentation af besvarelser fra Region Sjælland og Region Hovedstaden samt fra storbykommuner og hovedstadskommuner. Af tabellen fremgår ligeledes svarprocenter inden for de enkelte regioner og kommunetyper.

**TABEL E.1**

## Balancetabel ift. regional fordeling og kommunetype i stikprøve og population

	Population		Stikprøve		Repræsentativitet		p-værdi
	Antal	Andel	Antal	Andel	Svarprocent	Afvigelse i procentpoint	
<b>Region</b>							
Hovedstaden	421	22,1 %	205	20,5 %	48,7 %	-1,6	0,081
Sjælland	315	16,5 %	145	14,5 %	46,0 %	-2,0	0,217
Midtjylland	453	23,8 %	260	25,9 %	57,4 %	2,2	0,103
Syddanmark	506	26,5 %	268	26,7 %	53,0 %	0,2	0,879
Nordjylland	212	11,1 %	124	12,4 %	58,5 %	1,3	0,205
<b>Kommunetype</b>							
Hovedstad	367	19,2 %	181	18,1 %	49,3 %	-1,2	0,343
Storby	234	12,3 %	103	10,3 %	44,0 %	-2,0	0,055
Provins	442	23,2 %	249	24,9 %	56,3 %	1,7	0,210
Opland	382	20,0 %	195	19,5 %	51,0 %	-0,6	0,652
Land	482	25,3 %	274	27,3 %	56,8 %	2,1	0,132
Total	1.907	100 %	1.002	100 %	52,5 %		

Kilde: Spørgeskemaundersøgelse blandt ledere af fritidstilbud i Danmark, EVA, 2022.

# Appendiks F – Spørgeramme

Spørgsmål fra spørgeskemaundersøgelsen fremgår af nedenstående tabel. Spørgsmålene kommer omkring følgende temaer:

- Faktuelle baggrundsspørgsmål og organisering
- Relationer og fællesskaber
- Leg og lyst til at lære
- Sammenhængende overgang fra dagtilbud til tidlig SFO og fra tidlig SFO til børnehaveklasse
- Samarbejde med andre fagprofessionelle
- Forældresamarbejde.

**TABEL F.1**

## Spørgeramme

Spørgsmaalsnummer og tema	Spørgsmål	Svarmuligheder
1 Faktuelle baggrundsspørgsmål og organisering	Hvad er din titel/funktion?	<ul style="list-style-type: none"><li>• SFO-leder</li><li>• Leder af et fritidshjem</li><li>• Lærer eller pædagogisk personale</li><li>• Skoleleder</li><li>• Afdelingsleder (fx pædagogisk leder, indskolings- eller mellemtrinsleder eller souschef)</li><li>• Administrativt personale</li></ul>
2	Hvilken type fritidstilbud er [navn på institution]? (Her har du mulighed for at angive flere svar)	<ul style="list-style-type: none"><li>• Skolefritidsordning (SFO)</li><li>• Fritidshjem</li><li>• Klub (fritids/junior)</li></ul>
3	Er [navn på institution]...?	<ul style="list-style-type: none"><li>• Kommunal</li><li>• Selvejende</li><li>• Udliciteret</li><li>• Privat</li><li>• Andet</li></ul>
4	Har [navn på institution] haft tidlig SFO i foråret 2022? (Tidlig SFO henviser til førskoletilbud, som kan have forskellige betegnelser bl.a. før-SFO, tidlig SFO, maj-børn, mini-0. klasse, forårs-SFO etc. Betegnelsen dækker over fritidstilbud efter folkeskoleloven, lov om friskoler og private grundskoler m.v. og dagtilbudsloven).	<ul style="list-style-type: none"><li>• Ja</li><li>• Nej</li></ul>

Spørgsmålsnummer og tema	Spørgsmål	Svarmuligheder
5	Hvad mener du, er de(n) primære fordel(e) ved ikke at tilbyde tidlig SFO?	<p>Batterispørgsmål: ”I høj grad”, ”I nogen grad”, ”I mindre grad”, ”Slet ikke” og ”Ved ikke”.</p> <ul style="list-style-type: none"> <li>• Pædagogiske hensyn (fx at børnene får længere tid i dagtilbud)</li> <li>• Bedre ressourceudnyttelse i overgangen mellem dagtilbud og skole, herunder bl.a. brug af personaleressourcer m.v.</li> <li>• Praktiske hensyn, herunder bl.a. lokalekapacitet i dagtilbud og fritidstilbud m.v.</li> <li>• Praksis er den samme som altid</li> </ul>
6	Uddyb gerne fordel(en) ved ikke at have tidlig SFO	Åbent svarfelt
7	Hvad mener du er de(n) primære fordel(e) ved at tilbyde tidlig SFO?	<p>Batterispørgsmål: ”I høj grad”, ”I nogen grad”, ”I mindre grad”, ”Slet ikke” og ”Ved ikke”.</p> <ul style="list-style-type: none"> <li>• Styrket pædagogisk udbytte i overgangen mellem dagtilbud og skole</li> <li>• Bedre ressourceudnyttelse i overgangen mellem dagtilbud og skole, herunder bl.a. brug af personaleressourcer m.v.</li> <li>• Praktiske hensyn, herunder bl.a. lokalekapacitet i dagtilbud og fritidstilbud m.v.</li> </ul>
8	Uddyb gerne fordel(en) ved at have tidlig SFO	Åbent svarfelt
9	Tidlig SFO efter folkeskoleloven og dagtilbudsloven skal enten arbejde med de kompetenceområder, der arbejdes med i børnehaveklassen, jf. folkeskolelovens § 11, stk. 2, eller temaerne i den pædagogiske læreplan, jf. dagtilbudslovens § 8, stk. 4. Hvilket lovgrundlag arbejder I efter i [navn på institution]?	<ul style="list-style-type: none"> <li>• Folkeskolelovens § 11, stk. 2</li> <li>• Dagtilbudslovens § 8, stk. 4</li> <li>• Ved ikke</li> </ul>
10	Hvor stor en andel af de kommende skolestartere startede i foråret 2022 i tidlig SFO hos jer? (Er din institution tilknyttet mere end en skole, tag da udgangspunkt i det samlede antal skolestartere).	<ul style="list-style-type: none"> <li>• Alle eller næsten alle</li> <li>• Over halvdelen</li> <li>• Omkring halvdelen</li> <li>• Under halvdelen</li> <li>• Ganske få eller ingen</li> <li>• Ved ikke</li> </ul>
11	Hvor mange børn var der i jeres tidlige SFO i foråret 2022?	<ul style="list-style-type: none"> <li>• 1-20</li> <li>• 21-40</li> <li>• 41-60</li> <li>• 61-80</li> <li>• 81-100</li> <li>• 101 eller derover</li> </ul>
12	Hvornår startede børnene i tidlig SFO i foråret 2022 hos jer? (Her har du mulighed for at angive flere svar, hvis det på forhånd er planlagt, at børnene starter op på forskellige tidspunkter, fx en gruppe i februar og de resterende i maj)	<ul style="list-style-type: none"> <li>• Juli</li> <li>• Juni</li> <li>• Maj</li> <li>• April</li> <li>• Marts</li> <li>• Februar</li> <li>• Tidligere end februar</li> </ul>

Spørgsmålsnummer og tema	Spørgsmål	Svarmuligheder
13 Sociale relationer og fællesskaber	Prioriter nedenstående tilgange, ift. hvor udbredte de er blandt det pædagogiske personale, når de skal lære den nye børnegruppe at kende. (Prioriter fra 1-5, hvor 1 er den tilgang, der er mest udbredt, og 5 er den tilgang, der er mindst udbredt. Det er muligt at prioritere færre end 5, hvis der er tilgange, som ikke anvendes)	<ul style="list-style-type: none"> <li>• Det pædagogiske personale i tidlig SFO arbejder systematisk med indsamling af børneperspektiver (fx gennem børneinterviews, foto-bog, børnetegning, kreative øvelser)</li> <li>• Det pædagogiske personale i tidlig SFO indhenter oplysninger og viden om børnene fra dagtilbud</li> <li>• Det pædagogiske personale i tidlig SFO lærer børnegruppen at kende ved at observere børnenes leg</li> <li>• Det pædagogiske personale i tidlig SFO deler viden om børnegruppens interesser og relationer på personalemøder</li> <li>• Det pædagogiske personale i tidlig SFO lærer børnegruppen at kende via møder med forældrene</li> </ul>
14	I hvilken grad prioriterer I?	<p>Batterispørgsmål: ”I høj grad”, ”I nogen grad”, ”I mindre grad”, ”Slet ikke” og ”Ved ikke”.</p> <ul style="list-style-type: none"> <li>• At børnene kommer i – og er sammen med – en fast gruppe af børn i deres tid i tidlig SFO?</li> <li>• At børnene er sammen med fast gruppe af voksne i deres tid i tidlig SFO?</li> </ul>
15	Hvor meget af dagen er børnene fra tidlig SFO sammen med den resterende børnegruppe fra [navn på institution]?	<ul style="list-style-type: none"> <li>• Slet ikke</li> <li>• Ca. 1-2 timer af dagen</li> <li>• Ca. 3-4 timer af dagen</li> <li>• Ca. 5-6 timer af dagen eller derover</li> </ul>
16	Bliver børnene i tidlig SFO tilknyttet ældre elever, fx en ’store-ven’, ’venskabsklasse’ eller lignende?	<ul style="list-style-type: none"> <li>• Ja</li> <li>• Nej</li> </ul>
17	Hvor hyppigt sker det, at pædagogisk personale fra dagtilbud følger med et eller flere børn i en eller flere dage i forbindelse med overgangen til tidlig SFO?	<ul style="list-style-type: none"> <li>• Altid</li> <li>• Ofte</li> <li>• Af og til</li> <li>• Sjældent</li> <li>• Aldrig</li> </ul>
18	Hvornår indeles de kommende skolebørn endeligt i klasser?	<ul style="list-style-type: none"> <li>• Forud for/ved indgangen til tidlig SFO</li> <li>• Undervejs i perioden for tidlig SFO</li> <li>• Ved udgangen af perioden for tidlig SFO/opstart i børnehaveklassen</li> <li>• I løbet af børnehaveklassetiden</li> </ul>
19 Leg og lyst til at lære	Prioriterer følgende fokusområder, ift. hvor meget de fylder i hverdagen med børnene i den tidlige SFO hos jer. (Prioriter fra 1-7, hvor 1 er det område, der fylder mest, og 7 er det område, som fylder mindst. Det er muligt at prioritere færre end 7, såfremt der er fokusområder, som ikke er en del af tidlig SFO hos jer)	<ul style="list-style-type: none"> <li>• Skolerelaterede/faglige elementer såsom at øve/lege med tal og bogstaver</li> <li>• Sociale og socioemotionelle elementer (fx danne relationer, udtrykke følelser og håndtere konflikter)</li> <li>• Selvhjulpethed (fx tage overtøj på og gå på toilettet)</li> </ul>

Spørgsmålsnummer og tema	Spørgsmål	Svarmuligheder
		<ul style="list-style-type: none"> <li>• Adfærd og spilleregler (fx række hånden op og tale efter tur)</li> <li>• At lære skolens struktur at kende (fx ringetider og frikvarter)</li> <li>• At lære skolens fysiske omgivelser at kende</li> <li>• Lære de øvrige børn og personalet på skolen at kende</li> </ul>
20	I det tidsrum, som er afsat til leg, hvor meget fylder følgende tre former for leg i en gennemsnitlig dag i tidlig SFO hos jer?	<p>Batterispørgsmål: ”Størstedelen af tiden”, ”Over halvdelen af tiden”, ”Omkring halvdelen af tiden”, ”Under halvdelen af tiden” og ”Slet ikke”</p> <ul style="list-style-type: none"> <li>• Selvorganiseret leg, som børnene selv tager initiativ til, og hvor børnene bestemmer, hvad de vil lege, og hvor det hovedsageligt er børnene, der deltager i legen</li> <li>• Selvorganiseret leg, hvor de voksne også deltager i legen for at understøtte den – fx ved at bidrage med nye legerekvisitter</li> <li>• Voksenorganiserede/styrede lege (fx ’alle mine kyllinger kom hjem’, ’ståtrod’ og ’stopdans’)</li> </ul>
21	Sammenhængende overgang fra dagtilbud til tidlig SFO og fra tidlig SFO til børnehaveklasse	<ul style="list-style-type: none"> <li>• 1-2</li> <li>• 3-4</li> <li>• 5-6</li> <li>• 7-8</li> <li>• 9-10</li> <li>• 11 eller derover</li> </ul>
22	Hvor mange af de dagtilbud, I modtog børn fra, samarbejder I med, når det gælder overgangen til tidlig SFO? (Med samarbejde menes fx holder møder, besøger hinanden m.v.)	<ul style="list-style-type: none"> <li>• Ingen</li> <li>• Under halvdelen</li> <li>• Ca. halvdelen</li> <li>• Over halvdelen</li> <li>• Alle</li> <li>• Ved ikke</li> </ul>
23	I hvilken grad er følgende en del af jeres faste praksis i samarbejdet med dagtilbud om overgangen til tidlig SFO?	<p>Batterispørgsmål: ”I høj grad”, ”I nogen grad”, ”I mindre grad”, ”Slet ikke” og ”Ved ikke”.</p> <ul style="list-style-type: none"> <li>• Dagtilbud besøger SFO’en forud for børnenes start i tidlig SFO</li> <li>• Pædagogisk personale i tidlig SFO besøger børnene i dagtilbud forud for børnenes start i tidlig SFO</li> <li>• Pædagogisk personale fra dagtilbud kommer på besøg hos børnene efter start i tidlig SFO</li> </ul>
24	I hvilken grad benytter det pædagogiske personale i tidlig SFO sig af genkendelige overgangsobjekter fra dagtilbud (fx lege, sange eller bøger, som børnene kender fra dagtilbuddet eller kufferter og breve som børnene medbringer)?	<ul style="list-style-type: none"> <li>• I høj grad</li> <li>• I nogen grad</li> <li>• I mindre grad</li> <li>• Slet ikke</li> </ul>
25	Tag udgangspunkt i tidlig SFO i foråret 2022. I hvilken grad gjorde I brug af følgende for at skabe en sammenhængende overgang fra tidlig SFO til børnehaveklasse?	<p>Batterispørgsmål: ”I høj grad”, ”I nogen grad”, ”I mindre grad”, ”Slet ikke” og ”Ved ikke”.</p>



Spørgsmålsnummer og tema	Spørgsmål	Svarmuligheder
		<ul style="list-style-type: none"> <li>• børnehaveklasselederen besøger/deltager i aktiviteter i tidlig SFO</li> <li>• Viden og erfaringer overleveres systematisk fra pædagogisk personale i tidlig SFO til børnehaveklasselederen forud for/som en del af opstart til børnehaveklasse</li> <li>• Pædagogisk personale fra tidlig SFO følger med i børnehaveklasse</li> <li>• Børnene opholder sig i samme bygning eller lokaler i både tidlig SFO og børnehaveklasse</li> <li>• Børnene kommer i børnehaveklasse med børn, de kender fra tidlig SFO</li> </ul>
26 Samarbejde med andre fagprofessionelle	Modtager I information fra dagtilbud om børnene i form af et skema med tekst eller afkrydsning i forbindelse med overgangen fra dagtilbud til tidlig SFO? (Information om børnene kan både være udformet af pædagogisk personale i dagtilbud eller en anden part som fx sundhedsplejerske eller PPR)	<ul style="list-style-type: none"> <li>• Ja, for alle børn (hvor vi får tilladelse)</li> <li>• Ja, for udvalgte børn (hvor vi får tilladelse)</li> <li>• Nej</li> <li>• Ved ikke</li> </ul>
27	Modtager I information på overleveringsmøder mellem jer og de afgivende institutioner i forbindelse med overgangen fra dagtilbud til tidlig SFO?	<ul style="list-style-type: none"> <li>• Ja, for alle børn</li> <li>• Ja, for udvalgte børn</li> <li>• Nej</li> <li>• Ved ikke</li> </ul>
28	Hvor stor en andel af børnene i den tidlige SFO hos jer vil du vurdere er børn i udsatte positioner? (med "børn i udsatte positioner" menes i denne sammenhæng en sammensat gruppe af børn, der fx kan være børn med en svag socioøkonomisk baggrund, børn med en fysisk eller psykisk funktionsnedsættelse, børn i risiko for at stå uden for fællesskabet m.v.)	<ul style="list-style-type: none"> <li>• Ca. 0-20 %</li> <li>• Ca. 21-40 %</li> <li>• Ca. 41-60 %</li> <li>• Ca. 61-80 %</li> <li>• Ca. 81-100 %</li> <li>• Ved ikke</li> </ul>
29	I hvilken grad vil du mene, at jeres praksis for at modtage og indhente viden om børn i udsatte positioner i overgangen fra dagtilbud til tidlig SFO er tilstrækkelig? (Herunder viden fra pædagogisk personale i dagtilbud, sundhedsplejen og PPR m.v.)	<ul style="list-style-type: none"> <li>• I høj grad</li> <li>• I nogen grad</li> <li>• I mindre grad</li> <li>• Slet ikke</li> <li>• Ved ikke</li> </ul>
30	I hvilken grad vil du mene, at I får tilstrækkelig viden om den resterende børnegruppe, der begynder i tidlig SFO, når det gælder overgangen fra dagtilbud til tidlig SFO (dvs. de børn, der ikke befinder sig i udsatte positioner)?	<ul style="list-style-type: none"> <li>• I høj grad</li> <li>• I nogen grad</li> <li>• I mindre grad</li> <li>• Slet ikke</li> <li>• Ved ikke</li> </ul>
31 Forældresamarbejde	I hvilken grad samarbejder I med forældre omkring børnenes overgang fra dagtilbud til tidlig SFO?	<ul style="list-style-type: none"> <li>• I høj grad</li> <li>• I nogen grad</li> <li>• I mindre grad</li> <li>• Slet ikke</li> </ul>
32	Tilbydes følgende aktiviteter til forældre til børn, der skal starte i tidlig SFO?	<p>Batterispørgsmål: "Ja, for alle forældre", "Ja, for udvalgte forældre" og "Nej".</p> <ul style="list-style-type: none"> <li>• Individuelle samtaler med forældre forud for opstart</li> <li>• Individuelle samtaler undervejs i perioden for tidlig SFO</li> </ul>

Spørgsmålsnummer og tema	Spørgsmål	Svarmuligheder
33	Hvilke andre former for forældrekontakt bruges hos jer i relation til tidlig SFO? (Sæt kryds. Flere kryds er mulige)	<ul style="list-style-type: none"> <li>• Telefonsamtaler undervejs i perioden for tidlig SFO</li> <li>• Besøgsdag eller lignende i SFO'en for forældre (og evt. børn) forud for opstart i tidlig SFO</li> <li>• Digitalt eller skriftligt formidlet information til forældre (fx på app, e-mail, e-boks, folder, brev eller lign.)</li> <li>• Fælles velkomst for børn og forældre på første dag i tidlig SFO</li> <li>• Kollektive møder undervejs i perioden for tidlig SFO</li> <li>• Sociale arrangementer undervejs i perioden for tidlig SFO (fx forældre Kaffe med eller uden børn)</li> <li>• Dialog ved aflevering og afhentning</li> <li>• Andet</li> </ul>
34	Det var det sidste spørgsmål. Mange tak for din besvarelse! Hvis du har kommentarer eller uddybende bemærkninger til undersøgelsen, kan du skrive dem her, ellers klik "Afslut".	

### **Indhold og kvalitet i tidlig skolefritidsordning**

© 2022 Danmarks Evalueringsinstitut

Citat med kildeangivelse er tilladt

Publikationen er kun udgivet i elektronisk form på: [www.eva.dk](http://www.eva.dk)

ISBN (www) 978-87-7182-649-4

Danmarks Evalueringsinstitut (EVA) gør uddannelse og dagtilbud bedre. Vi leverer viden, der bruges på alle niveauer – fra institutioner og skoler til kommuner og ministerier.



**DANMARKS  
EVALUERINGSINSTITUT**

T 3555 0101  
E [eva@eva.dk](mailto:eva@eva.dk)  
H [www.eva.dk](http://www.eva.dk)