



Statusnotat: Resultater på det gymnasiale område før re formen

Indhold

Indledning	1
Andel af en ungdomsårgang som forventes at få en gymnasial uddannelse	1
Søgning og tilgang	2
Fuldførelse og frafald	8
Eksamensresultater og studieretninger	9
Overgang til videre uddannelse	14

Indledning

Gymnasireformen trådte i kraft i august 2017. Dette notat viser udviklingen i resultater på det gymnasiale område med vægt på tiden før reformens ikrafttræden. Formålet med notatet er at give et billede af status frem til reformen på udvalgte nøgletal.

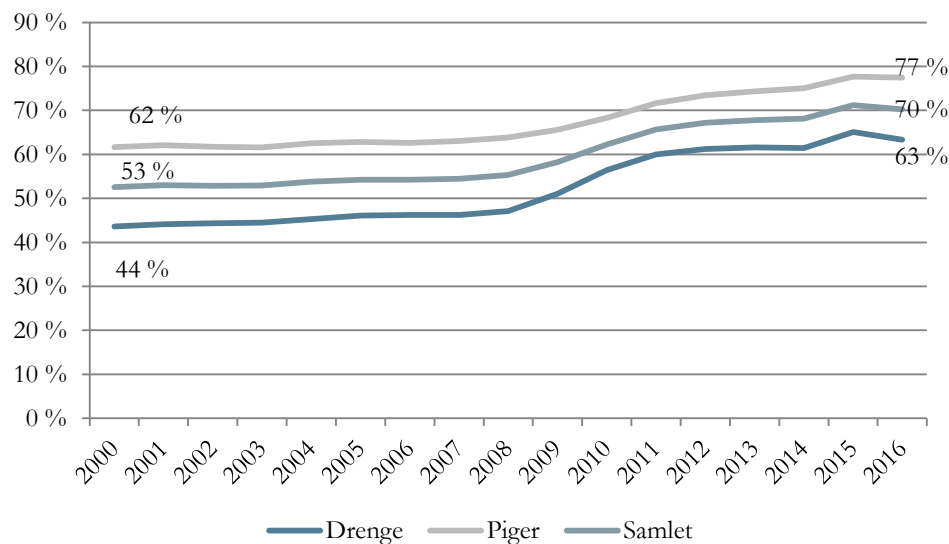
Notatet er udarbejdet af Undervisningsministeriet som supplement til de første to rapporter i følgeforskningsprogrammet til gymnasireformen. De øvrige to rapporter er udarbejdet af Rambøll og EVA. Rapporterne indeholder resultater af spørgeskemaundersøgelser og kvalitative analyser foretaget hhv. lige før og lige efter reformstart.

Andel af en ungdomsårgang som forventes at få en gymnasial uddannelse

Andelen af en ungdomsårgang, som forventes at få en gymnasial uddannelse, har siden 2000 været stigende fra 53 procent til 70 procent, jf. figur 1. For den seneste årgang ser kurven dog ud til at knække med et fald på et procentpoint fra 2015 til 2016. Pigerne forventes i højere grad at få en gymnasi-

al uddannelse end drengene. Dertil kommer, at knækket fra 2015 til 2016 ser ud til i højere grad at have ramt drengene.

Figur 1 Andel af en 9. klasseårgang, som forventes at opnå en gymnasial uddannelse fordelt på køn, ungdomsårgang 2000-2016

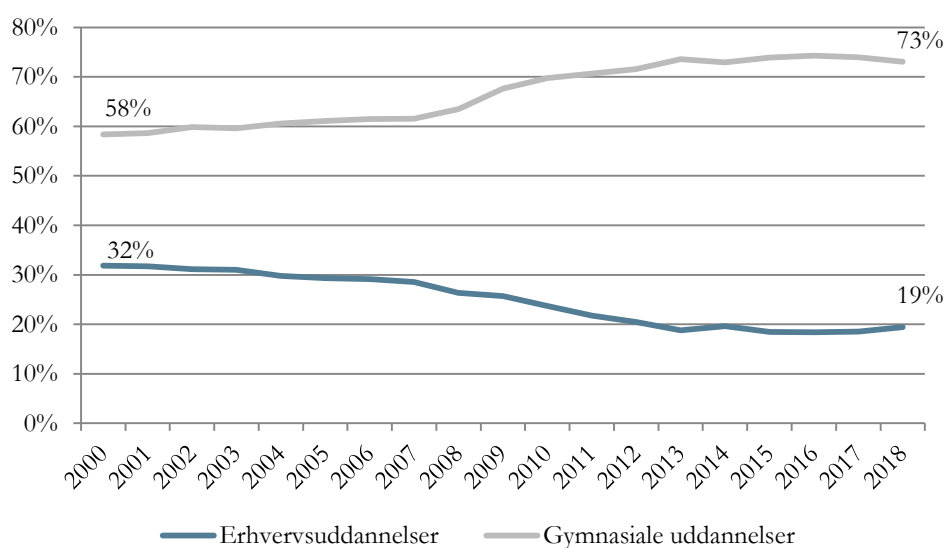


Kilde: Undervisningsministeriet, Profilmodel 2016.

Søgning og tilgang

Den stigende søgning til de gymnasiale uddannelser blandt de elever, der forlader grundskolen, er i høj grad modsvaret af et fald i søgningen til erhvervsuddannelserne, jf. figur 2. De sidste seks år har søgningen til gymnasiet ligget stabilt omkring 73-74 procent af de unge, som kommer direkte fra grundskolen, mens søgningen til erhvervsuddannelserne har ligget på 18-20 procent.

Figur 2 9. og 10. klasseelevernes søgning til henholdsvis erhvervsuddannelserne og de gymnasiale uddannelser, 2000-2018



Note: Der ses alene på de elever, der forlader grundskolen 9. og 10. klasse.

Kilde: Undervisningsministeriet

Langt de fleste grundskoleelever søger en stx. I 2018 søgte 44 procent en stx, 14 procent en hhx, 8 procent en htx og 7 procent en hf, jf. tabel 1. Grundskoleelevernes søgning dækker for de treårige uddannelser langt hovedparten af tilgangen til uddannelserne, mens det kun er hver tredje elev på hf, der kommer direkte fra grundskolen.

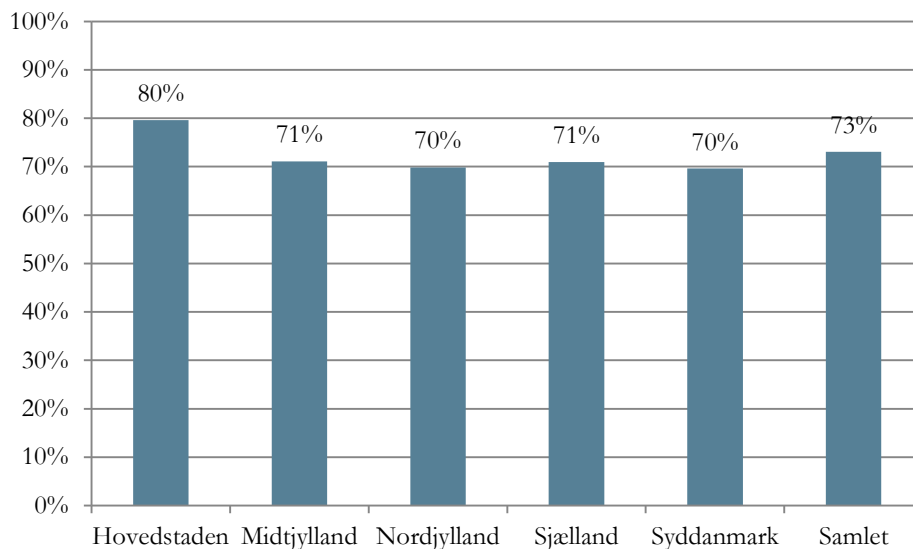
Tabel 1. 9. og 10. klasseelevernes søgning til ungdomsuddannelserne, 2008-2018

	2008	2009	2010	2011	2012	2013	2014	2015	2016	2017	2018
Erhvervsuddannelser	26%	26%	24%	22%	20%	19%	20%	18%	18%	19%	19%
Gymnasiale uddannelser	63%	68%	70%	71%	72%	74%	73%	74%	74%	74%	73%
Hf	4%	5%	6%	6%	6%	6%	6%	5%	5%	6%	7%
Hhx	12%	13%	12%	11%	12%	12%	13%	14%	14%	14%	14%
Htx	6%	7%	7%	7%	7%	7%	7%	7%	8%	8%	8%
Stx	41%	43%	45%	46%	46%	48%	46%	47%	47%	45%	44%
Øvrige	0%	0%	0%	0%	0%	0%	0%	0%	0%	1%	1%
Særligt tilrettelagte ungdomsudd.	1%	1%	1%	1%	1%	1%	1%	1%	1%	1%	1%
Øvrigt	9%	6%	6%	6%	7%	6%	6%	6%	6%	6%	6%
Samlet søgning	100%	100%	100%	100%	100%	100%	100%	100%	100%	100%	100%

Kilde: Undervisningsministeriet

Særligt grundskoleelever fra Region Hovedstaden søger mod gymnasiet, jf. figur 3. Her søger otte ud af ti gymnasiet mod syv ud af ti i resten af landet.

Figur 3 9. og 10. klasseelevernes søgning til de gymnasiale uddannelser fordelt på bopælsregion, 2018



Kilde: Undervisningsministeriet

Nedenfor ses antal grundskoleelever, som har søgt mod gymnasiet i perioden 2008-2018. Samlet har knap 50.000 de senere år søgt gymnasiet.

Tabel 2. 9. og 10. klasseelevernes søgning til de gymnasiale uddannelser, 2008-2018

	2008	2009	2010	2011	2012	2013	2014	2015	2016	2017	2018
Samlet	40.884	42.597	45.923	47.846	48.803	49.632	48.925	49.322	51.249	49.235	48.494
Hf	2.574	2.952	3.656	4.083	4.242	4.140	3.854	3.276	3.521	3.826	4.352
Hhx	7.691	7.989	8.107	7.779	8.316	8.155	8.892	9.504	9.857	9.634	9.433
Htx	4.186	4.367	4.637	4.528	4.564	4.673	4.772	4.974	5.466	5.135	5.250
Stx	26.377	27.251	29.444	31.171	31.373	32.373	31.109	31.283	32.090	30.186	28.928

Kilde: Undervisningsministeriet

Det er ikke alle grundskoleelever, der søger en gymnasial uddannelse, som rent faktisk starter. Endvidere er det ikke alle elever, der starter på en gymnasial uddannelse, som kommer direkte fra grundskolen. Tabel 3 viser antallet af elever, som starter på en gymnasial uddannelse. Den samlede tilgang til de gymnasiale uddannelser lå i 2017 på ca. 54.000.

Tabel 3. Tilgang til de gymnasiale uddannelser, 2006-2017

	2007	2008	2009	2010	2011	2012	2013	2014	2015	2016	2017
Samlet	41.905	44.556	46.659	51.878	53.271	53.638	54.321	53.278	53.799	55.516	53.926
Hf	5.498	6.066	7.047	8.316	9.172	9.525	9.583	9.052	8.549	8.677	9.496
Hhx	8.937	9.013	9.386	9.411	9.327	9.509	9.517	10.196	10.678	10.783	10.475

Htx	3.908	4.421	4.737	5.135	4.870	4.838	5.009	5.060	5.411	5.858	5.496
Stx	25.541	26.932	27.494	31.267	32.477	32.632	33.281	31.985	32.188	33.251	31.599

Kilde: Undervisningsministeriet

85 procent af de elever, der starter på en gymnasial uddannelse, kom direkte fra grundskolen, jf. tabel 4. På stx kommer langt hovedparten af eleverne direkte fra grundskolen – nemlig ni ud af ti elever – mens det på hf kun gælder en ud af tre elever.

Tabel 4. Tilgang til de gymnasiale uddannelser fordelt efter om eleven kommer direkte fra grundskolen, 2017

	Fra 9. klasse	Fra 10. klasse	Ikke direkte fra grundskolen	Samlet tilgang 2016
Samlet	47%	38%	15%	100%
Hf	4%	32%	63%	100%
Hhx	46%	42%	12%	100%
Htx	55%	33%	12%	100%
Stx	55%	35%	10%	100%

Kilde: Undervisningsministeriet

Der er en overvægt af piger, som starter i gymnasiet. Samlet er 54 procent af eleverne, som påbegynder gymnasiet, piger, jf. tabel 5. Særligt på stx og hf er piger i overtal med hhv. 61 procent og 58 procent af tilgangen, mens de er i mindretal på hhx og især htx med hhv. 40 procent og 27 procent.

Tabel 5. Kvindeandel for tilgang til de gymnasiale uddannelser, 2007-2017

	2007	2008	2009	2010	2011	2012	2013	2014	2015	2016	2017
Samlet	55%	55%	54%	53%	54%	53%	53%	53%	53%	53%	54%
Hf	63%	61%	58%	56%	55%	55%	56%	56%	54%	55%	58%
Hhx	48%	47%	46%	43%	42%	42%	42%	41%	41%	41%	40%
Htx	23%	23%	23%	23%	24%	26%	25%	26%	27%	28%	27%
Stx	61%	61%	61%	60%	60%	59%	60%	60%	61%	61%	61%

Kilde: Undervisningsministeriet

Stx er mest populær i Region Hovedstaden, mens hhx ligger lavt i denne region. Hhx ligger på landsgennemsnit i Region Midtjylland, Nordjylland og Syddanmark. I Region Sjælland og Region Syddanmark ligger hf over landsgennemsnittet.

Tabel 6. Tilgang til de gymnasiale uddannelser fordelt på bopælsregion, 2017

	Nordjylland	Midtjylland	Syddanmark	Hovedstaden	Sjælland	Hovedtotal
Samlet	100%	100%	100%	100%	100%	100%
Hf	16%	17%	18%	17%	19%	16%
Hhx	23%	24%	24%	12%	20%	23%
Htx	13%	11%	9%	10%	11%	13%

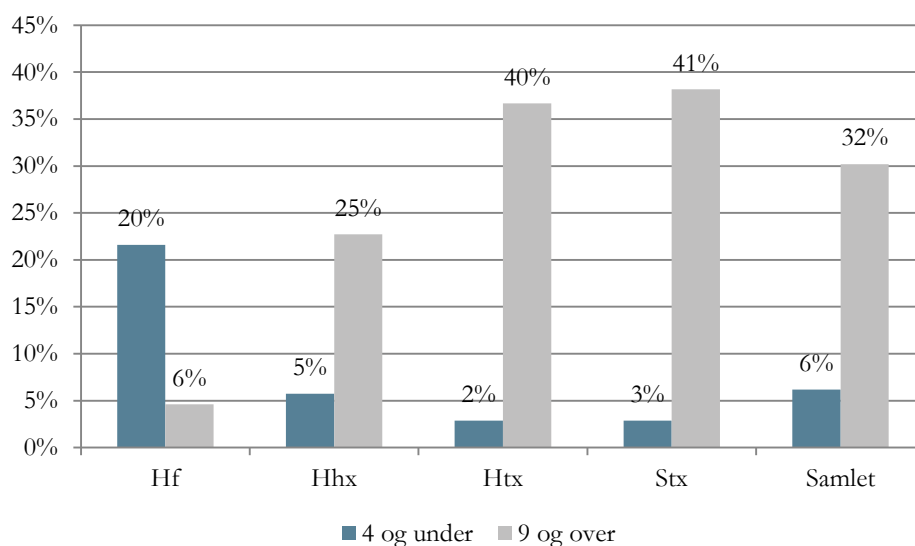
Stx	53%	54%	54%	67%	56%	53%
-----	-----	-----	-----	-----	-----	-----

Note: Opgørelsen er eksklusiv elever med uoplyst bopæl.

Kilde: Undervisningsministeriet

Det faglige niveau blandt de elever, som begynder på en gymnasial uddannelse, har ligget nogenlunde stabilt i perioden 2010-2017. Andelen med et højt gennemsnit, dvs. 9 og over i de bundne prøvfag i 9. klasse, har været stigende fra 26 procent til 32 procent. Tilsvarende ses i samme periode en stigning i karaktergennemsnittet ved folkeskolens afgangsprøver. Andelen med lave gennemsnit, dvs. gennemsnit på 4 og under, har ligget nogenlunde stabilt på 6-8 procent af tilgangen.

Figur 4 Fordeling af karaktergennemsnit i de bundne prøvfag i 9. klasse blandt elever med tilgang til de gymnasiale uddannelser i 2017



Note: Bundne prøver blev indført i 2007. Der er alene beregnet et gennemsnit for de elever, som har karakterer i alle prøver i dansk, matematik, engelsk samt fysik/kemi. Elever, som ikke har en karakter, kan fx have været syge eller komme fra en prøvfri skole.

Kilde: Undervisningsministeriet

Der er stor forskel på, hvilket fagligt niveau eleverne på de fire gymnasiale uddannelser har, jf. tabel 7. På hf har 20 procent af eleverne 4 eller lavere i karaktergennemsnit fra grundskolen, mens det kun er tilfældet for 3 procent af eleverne på stx og htx. Ligeledes har 40-41 procent et karaktergennemsnit på 9 eller over på stx og htx, mens det kun gælder 6 procent og 25 procent på hhv. hf og hhx. Hf har i perioden fået flere elever med lave gennemsnit, mens hhx har fået færre.

9 og højere	36%	34%	34%	35%	36%	38%	38%	41%
-------------	-----	-----	-----	-----	-----	-----	-----	-----

Note: Bundne prøver blev indført i 2007. Da der er ældre elever på især hf, mangler elever her i højere grad prøver end på de øvrige uddannelser. Der er alene beregnet et gennemsnit for de elever, som har karakterer i alle prøver i dansk, matematik, engelsk samt fysik/kemi. Elever, som ikke har en karakter, kan fx have været syge eller komme fra en prøvfri skole.

Kilde: Undervisningsministeriet

Fuldførelse og frafald

Fuldførelsen på de gymnasiale uddannelser er høj. 86 procent af de elever, der starter på en gymnasial uddannelse, vil, når man fraregner skift og pauser på under 15 måneder, fuldføre en gymnasial uddannelse, jf. tabel 8. Det høje niveau har ligget stabilt i mange år. Fuldførelsen er højest på stx med 85 procent og lavest på hf med 67 procent. Fuldførelsen på hf har været faldende i perioden, den har ligget stabilt på stx, mens den har været stigende for hhx og htx.

Tabel 8. Andelen af en tilgang, som fuldfører de gymnasiale uddannelser, 2007-2017

	2007	2008	2009	2010	2011	2012	2013	2014	2015	2016	2017
Samlet	86%	86%	86%	86%	85%	85%	86%	86%	86%	87%	86%
Hf	74%	76%	74%	74%	71%	71%	71%	70%	69%	68%	67%
Hhx	79%	81%	81%	82%	81%	82%	82%	83%	84%	84%	83%
Htx	74%	74%	78%	79%	79%	78%	78%	77%	78%	79%	78%
Stx	86%	86%	86%	85%	84%	84%	85%	85%	85%	85%	85%

Note. Tallene er modelberegnet for de af årene, hvor eleven endnu ikke er færdig.

Kilde: Undervisningsministeriet

Samlet set falder 14 procent af eleverne fra gennem den gymnasiale uddannelse, når man ser bort fra skift og pauser. Fra faldet er højest på hf, hvor 33 procent falder fra og lavest på stx og hhx, hvor 15-17 procent falder fra. På htx falder 22 procent fra. Bemærk at skift mellem gymnasiale uddannelser inden for første år ikke tæller som frafald i det samlede tal, mens det tæller som frafald på den enkelte gymnasiale uddannelse. Fx er et skift fra stx til hf ikke et frafald fra en gymnasial uddannelse, men det er et frafald på stx.

Tabel 9. Andelen af elever, som frafalder på de gymnasiale uddannelse, 2007-2017

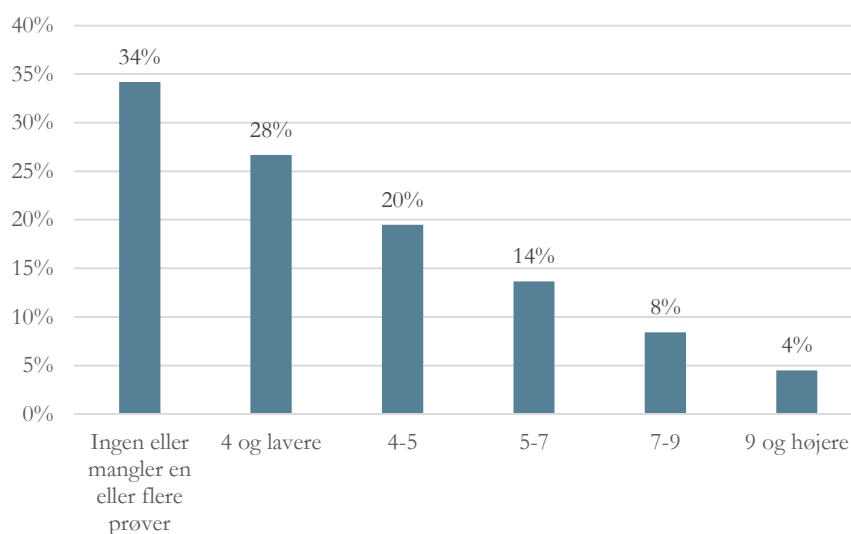
	2007	2008	2009	2010	2011	2012	2013	2014	2015	2016	2017
Samlet	14%	14%	14%	14%	15%	15%	14%	14%	14%	13%	14%
Hf	26%	24%	26%	26%	29%	29%	29%	30%	31%	32%	33%
Hhx	21%	19%	19%	18%	19%	18%	18%	17%	16%	16%	17%
Htx	26%	26%	22%	21%	21%	22%	22%	23%	22%	21%	22%
Stx	14%	14%	14%	15%	16%	16%	15%	15%	15%	15%	15%

Note. Tallene er modelberegnet for de af årene, hvor eleven endnu ikke er færdig. Frafaldet er således på alle 3 år.

Kilde: Undervisningsministeriet

Det er især elever, som mangler karakterer fra de bundne prøvfag i 9. klasse eller har lave gennemsnit fra grundskolen, som falder fra første år. 28 procent af de elever, som kom med 4 eller under fra grundskolen, faldt fra deres gymnasiale uddannelse det første år, mens det kun gjaldt 4 procent af de elever, som havde 9 og over.

Figur 5 Frafald første år inden for hver gruppe af karaktergennemsnit, som eleverne fik i de bundne prøvfag i 9. klasse, blandt de elever, som er startet på en gymnasial uddannelse i 2017



Note: Bundne prøver blev indført i 2007. Da der er ældre elever på især hf, mangler elever her i højere grad prøver end på de øvrige uddannelser. Der er alene beregnet et gennemsnit for de elever, som har karakterer i alle prøver i dansk, matematik, engelsk samt fysik/kemi. Elever, som ikke har prøve karakterer, kan fx have været syge eller komme fra en prøvefri skole.

Kilde: Undervisningsministeriet

Eksamensresultater og studieretninger

Eksamensgennemsnittet er især de senere år steget på de gymnasiale uddannelser. Stigningen ses på de tre-årige uddannelser, mens det ikke er steget på hf. Studenterne på stx og htx har de højeste gennemsnit, mens studenterne på hf har de laveste. Tilsvarende ses ved elevernes karaktergennemsnit fra grundskolen, hvor også stx og htx har eleverne med de højeste gennemsnit, mens hf har flest elever med lave gennemsnit fra grundskolen

Tabel 10. Eksamensgennemsnit for de gymnasiale uddannelser 2007-2017

	2007	2008	2009	2010	2011	2012	2013	2014	2015	2016	2017
Hf	6,1	6,1	6,1	5,9	5,9	5,9	6,0	6,0	6,1	6,1	6,1
Hhx	5,9	6,0	6,0	6,1	6,2	6,3	6,4	6,5	6,7	6,8	6,8
Htx	6,3	6,6	6,6	6,6	6,8	6,8	7,0	7,1	7,2	7,4	7,5
Stx	6,9	6,9	6,9	6,9	7,0	7,0	7,1	7,2	7,3	7,4	7,4
Samlet	6,5	6,6	6,6	6,6	6,7	6,7	6,8	6,9	7,0	7,1	7,2

Kilde: Undervisningsministeriet

Hver tredje student kommer ud med matematik på A-niveau. 6-7 procent kommer ud med fysik på A-niveau hhv. tysk fortsættersprog på A-niveau, mens kun 1 procent kommer ud med fransk fortsættersprog på A-niveau. Studenterne på hf har færre fag på A-niveau, da det er en kortere uddannelse.

Tabel 11. Andel studenter med udvalgte fag på A-niveau 2009-2017

	2009	2010	2011	2012	2013	2014	2015	2016	2017
Fransk fortsættersprog A	1%	1%	1%	1%	1%	1%	1%	1%	1%
Hhx	1%	1%	1%	0,4%	0,1%	0,3%	0,1%	0,0%	0,2%
Stx	2%	2%	2%	2%	1%	1%	2%	2%	2%
Fysik A	8%	8%	8%	7%	7%	7%	6%	6%	7%
Htx	35%	33%	34%	31%	31%	30%	29%	29%	29%
Stx	9%	8%	8%	8%	8%	7%	6%	7%	7%
Matematik A	32%	33%	33%	32%	32%	32%	32%	33%	33%
Hf	2%	1%	1%	1%	1%	1%	1%	1%	1%
Hhx	19%	17%	19%	19%	18%	18%	17%	18%	15%
Htx	78%	76%	76%	75%	75%	78%	78%	78%	80%
Stx	39%	38%	38%	38%	38%	37%	37%	38%	39%
Tysk fortsættersprog A	7%	7%	7%	6%	6%	6%	7%	7%	6%
Hf	0,3%	0,2%	0,4%	0,2%	0,1%	0,1%	0,3%	0,3%	0,2%
Hhx	19%	17%	19%	19%	18%	18%	17%	18%	15%
Stx	9%	9%	9%	8%	8%	8%	9%	9%	8%

Kilde: Undervisningsministeriet

I tabel 12 og 13 nedenfor ses opnåede karakteregennemsnit samt andel som ikke består, dvs. opnår -3 eller 0 i udvalgte fag for studenter inden for de fire gymnasiale uddannelser.

Tabel 12. Gennemsnit i udvalgte fag fordelt på gymnasiale uddannelser og evalueringsform for studenter 2017

	Eksamen mundtlig	Eksamen skriftlig	Årskarakter mundtlig	Årskarakter skriftlig

Hf				
Dansk A	6,3	5,2		
Engelsk A	7,2	5,0		
Engelsk B	7,0	5,7		
Fysik B	5,9			
Matematik B	5,7	4,6		
Tysk fortsættersprog B	6,8			
Stx				
Dansk A	7,6	6,7	7,5	7,4
Engelsk A	7,6	6,5	7,5	7,4
Fransk fortsættersprog A	9,2	6,9	8,7	8,4
Fysik A	7,2	7,0	8,3	8,5
Matematik A	7,4	7,4	8,0	8,1
Spansk A	6,0	5,8	6,6	6,7
Tysk fortsættersprog A	8,1	6,3	7,7	7,6
Engelsk B	7,3	6,6	7,3	7,3
Fransk fortsættersprog B	6,9		7,1	7,3
Fysik B	7,0		7,7	7,8
Matematik B	5,5	5,4	6,2	6,1
Tysk fortsættersprog B	6,5		6,5	6,9
Htx				
Dansk A	7,1	6,0	7,0	6,7
Engelsk A	8,1	6,7	7,7	7,5
Fysik A	7,0	5,9	7,3	7,4
Matematik A	6,1	6,2	7,0	7,2
Engelsk B	7,6	6,7		7,1
Fysik B	6,5			6,6
Matematik B	4,4		4,6	4,9
Teknologi B	7,7		7,9	7,9
Kommunikation/it C	8,4		7,9	
Hhx				
Dansk A	7,1	6,1	6,8	6,7
Engelsk A	7,1	5,9	6,9	6,8
Fransk fortsættersprog A		5,1	8,6	8,3
Matematik A	7,9	7,4	8,3	8,4
Spansk A	5,6	4,3	5,6	5,4
Tysk fortsættersprog A	8,0	5,6	7,8	7,4
Virksomhedsøkonomi A	7,3	6,0	7,0	7,2
Fransk fortsættersprog B	5,3		5,9	6,2
Matematik B	5,6	5,7	6,2	6,3
Tysk fortsættersprog B	5,9		6,0	5,9

Kilde: Undervisningsministeriet

Tabel 13. Andel som ikke består, dvs. opnår -3 eller 0 i udvalgte fag fordelt på gymnasiale uddannelser og evalueringsform for studenter 2017

	Eksamen mundtlig	Eksamen skriftlig	Årskarakter mundtlig	Årskarakter skriftlig
Hf				
Dansk A	4 %	5 %		
Engelsk A	3 %	7 %		
Engelsk B	4 %	8 %		
Fysik B	7 %			
Matematik B	16 %	24 %		
Tysk fortsættersprog B	5 %			
Stx				
Dansk A	1 %	1 %	1 %	1 %
Engelsk A	2 %	3 %	1 %	1 %
Fransk fortsættersprog A	5 %	7 %	1 %	1 %
Fysik A	7 %	7 %	0 %	1 %
Matematik A	8 %	9 %	1 %	2 %
Spansk A	12 %	10 %	3 %	3 %
Tysk fortsættersprog A	5 %	13 %	2 %	3 %
Engelsk B	3 %	5 %	1 %	1 %
Fransk fortsættersprog B	5 %		2 %	2 %
Fysik B	4 %		1 %	1 %
Matematik B	17 %	19 %	4 %	7 %
Tysk fortsættersprog B	6 %		2 %	1 %
Htx				
Dansk A	3 %	2 %	1 %	2 %
Engelsk A	0 %	2 %	1 %	1 %
Fysik A	5 %	12 %	2 %	2 %
Matematik A	11 %	15 %	4 %	5 %
Engelsk B	2 %	2 %		1 %
Fysik B	8 %			2 %
Matematik B	16 %		16 %	6 %
Teknologi B	2 %		1 %	0 %
Kommunikation/it C	1 %		0 %	
Hhx				
Dansk A	2 %	1 %	1 %	1 %
Engelsk A	3 %	5 %	1 %	1 %
Fransk fortsættersprog A		5 %		
Matematik A	5 %	5 %	1 %	2 %
Spansk A	12 %	16 %	8 %	8 %
Tysk fortsættersprog A	3 %	6 %	1 %	3 %
Virksomhedsøkonomi A	2 %	10 %	2 %	2 %
Fransk fortsættersprog B	16 %		4 %	6 %

Matematik B	11 %	13 %	4 %	4 %
Tysk fortsættersprog B	8 %		3 %	3 %

Note: Hvis antallet af studenter, som har -3 eller 0 er under 5, er det ikke vist.

Kilde: Undervisningsministeriet

Næsten hver tredje student har hævet et fag, så de har opnået et ekstra fag på A-niveau. Siden 2008 er andelen steget fra 21 procent til 29 procent i 2017. Også andelen, som hæver til to ekstra fag på A-niveau, har været stigende i perioden fra 2 procent til 4 procent. Der er stor forskel på andelen, som hæver til ekstra A-niveau fag mellem de fire gymnasiale uddannelser. Den er lavest på hf og stx og højst på htx og hhx. Dette skyldes i høj grad uddannelsernes forskellige krav til fagniveauer og længde.

Tabel 14. Studenter som tager ekstra A-niveaufag fordelt på gymnasiale uddannelser 2008-2017

	2008	2009	2010	2011	2012	2013	2014	2015	2016	2017
Samlet	100%	100%	100%	100%	100%	100%	100%	100%	100%	100%
Ingen ekstra A-niveaufag	77%	77%	77%	73%	72%	71%	70%	69%	68%	67%
1 ekstra A-niveaufag	21%	21%	21%	24%	24%	25%	26%	27%	28%	29%
2 ekstra A-niveaufag	2%	2%	3%	3%	3%	4%	4%	4%	4%	4%
Hf	100%	100%	100%	100%	100%	100%	100%	100%	100%	100%
Ingen ekstra A-niveaufag	93%	93%	90%	89%	89%	88%	88%	86%	88%	86%
1 ekstra A-niveaufag	7%	7%	10%	11%	11%	12%	12%	13%	12%	14%
2 ekstra A-niveaufag	0,0%	0,0%	0,0%	0,1%	0,1%	0,1%	0,1%	0,3%	0,2%	0,1%
Hhx	100%	100%	100%	100%	100%	100%	100%	100%	100%	100%
Ingen ekstra A-niveaufag	60%	59%	59%	55%	56%	57%	55%	55%	57%	56%
1 ekstra A-niveaufag	39%	40%	39%	43%	42%	41%	44%	44%	42%	43%
2 ekstra A-niveaufag	1%	2%	2%	2%	2%	1%	1%	2%	2%	1%
Htx	100%	100%	100%	100%	100%	100%	100%	100%	100%	100%
Ingen ekstra A-niveaufag	12%	13%	14%	12%	11%	12%	11%	10%	11%	9%
1 ekstra A-niveaufag	62%	59%	58%	58%	55%	50%	50%	49%	49%	46%
2 ekstra A-niveaufag	27%	28%	28%	29%	34%	38%	39%	41%	41%	45%
Stx	100%	100%	100%	100%	100%	100%	100%	100%	100%	100%
Ingen ekstra A-niveaufag	87%	87%	88%	85%	83%	80%	78%	77%	75%	74%
1 ekstra A-niveaufag	13%	13%	12%	15%	17%	20%	22%	23%	24%	25%
2 ekstra A-niveaufag	0,1%	0,0%	0,1%	0,1%	0,1%	0,2%	0,1%	0,3%	0,3%	0,4%

Kilde: Undervisningsministeriet

Valg af studieretning for studenterne på de tre-årige uddannelser ses nedenfor. På hhx vælger næsten alle en studieretning inden for økonomi og marked, på htx vælger to ud af tre en studieretning inden for anvendt naturvidenskab og på stx vælger halvdelen en studieretning inden for samfundsfag.

De nyeste tal for valg af studieretning efter reformen viser, at tendensen på hhx og htx er forstærket. På stx er andelen med samfundsfag faldet lidt, mens naturvidenskab er steget lidt.

På stx er den mest anvendte studieretning i 2017: Samfundsfag A, Engelsk A med 33 % af årgangen, på hhx er den mest anvendte studieretning: Afsætning A, Virksomhedsøkonomi A med 34 % af årgangen og på htx er den mest anvendte studieretning: Matematik A, Fysik A med 22 % af årgangen.

Tabel 15. Studieretninger for studenter 2010-2017, samt for 1 g. efter reformen 2017

	2011	2012	2013	2014	2015	2016	2017	1 g. 2017
Hhx	100%	100%	100%	100%	100%	100%	100%	100%
Økonomi og marked	91%	91%	92%	90%	91%	90%	91%	98%
Økonomi og sprog	7%	8%	7%	8%	8%	9%	8%	1%
Sprog	1%	1%	1%	1%	1%	1%	1%	1%
Htx	100%	100%	100%	100%	100%	100%	100%	100%
Anvendt naturvidenskab	62%	60%	61%	62%	60%	62%	63%	66%
Kommunikationsteknik	21%	20%	22%	21%	22%	19%	18%	19%
Teknologi	17%	21%	17%	18%	18%	19%	18%	15%
Stx	100%	100%	100%	100%	100%	100%	100%	100%
Naturvidenskab	33%	33%	33%	33%	32%	33%	33%	36%
Sprog	13%	12%	12%	11%	11%	10%	10%	10%
Samfundsvidenskab	46%	47%	46%	47%	49%	50%	50%	45%
Kunst	8%	9%	9%	9%	8%	7%	7%	8%

Note.: Alle tidligere studieretninger er indplaceret i de nye områder, også dem som ikke findes mere.

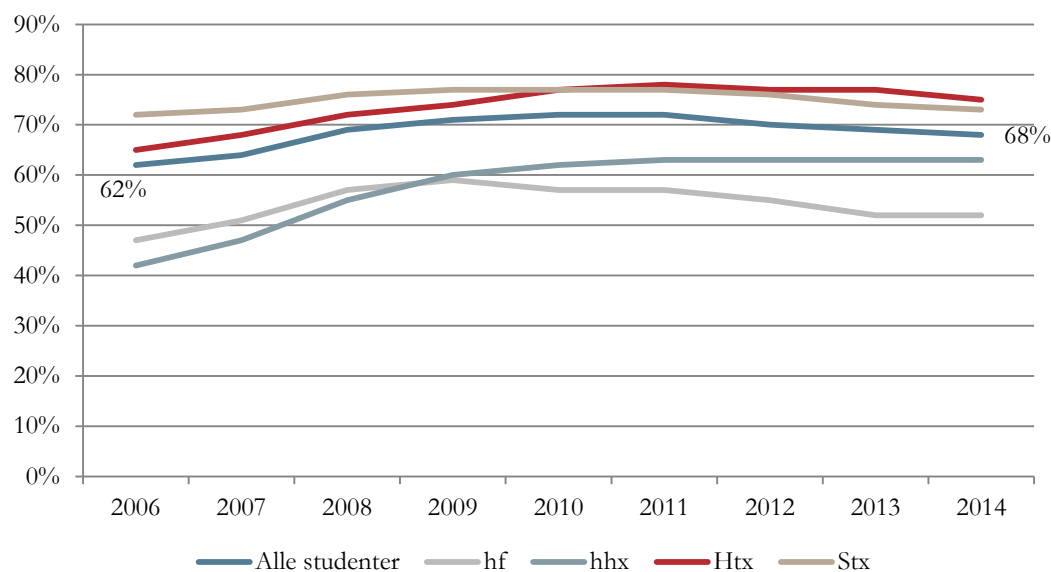
Blandt andet er mange tidligere ABB og ABC-retninger indplaceret primært efter A-niveaufag. Ved sproglige studieretninger er krævet mindst 2 sprogfag. Studieretninger med højst et sprog fag og samfundsfag på mindst B er lagt under samfundsvidenskab.

Kilde: Undervisningsministeriet

Overgang til videre uddannelse

Næsten syv ud af ti studenter er i gang med en videregående uddannelse to år efter studentereksamen. Heri medregnes ikke studenter, som har været startet og er faldet fra, mens studenter som har fuldført en uddannelse er medtaget. For studenter i perioden 2006-2014 er dette en stigning fra 62 procent til 68 procent.

Figur 6 I gang med videregående uddannelse 2 år efter fuldført gymnasial eksamen 2006-2014



Kilde: Undervisningsministeriet

Hver tiende student er i gang med en erhvervsuddannelse og hver femte student er ikke i gang med en uddannelse.

Der er stor forskel på de fire gymnasiale uddannelser. Andelen i gang med videregående uddannelse er højst på htx og stx med hhv. 74 procent og 71 procent og lavest på hf og hhx med hhv. 51 procent og 62 procent. 16 procent af studenterne på hf og hhx er i gang på en erhvervsuddannelse, mens 11 procent af htx-studerne og kun 5 procent af stx-studerne er i gang med en erhvervsuddannelse.

Hf-studerne vælger især professionsbacheloruddannelserne, mens studenterne på stx, hhx og htx især vælger de akademiske bacheloruddannelser. Erhvervsakademiuddannelserne vælges i højst grad af hhx-studerne.

Tabel 16. Andel i gang med uddannelse 27 måneder efter fuldført gymnasiale uddannelse 2007-2015

	2007	2008	2009	2010	2011	2012	2013	2014	2015
Alle gymnasiale uddannelser	100%	100%	100%	100%	100%	100%	100%	100%	100%
Ikke i gang efter 27 måneder	24 %	21 %	19 %	19 %	18 %	19 %	21 %	22 %	24 %
Erhvervsuddannelser	11 %	9 %	9 %	9 %	10 %	10 %	10 %	10 %	9 %
Videregående uddannelse	64 %	69 %	71 %	71 %	72 %	70 %	69 %	68 %	67 %
-erhvervsakademiuddannelse	7 %	8 %	8 %	8 %	8 %	9 %	9 %	8 %	8 %
-professionsbachelor	21 %	22 %	23 %	23 %	23 %	22 %	22 %	22 %	22 %
-akademisk bachelor	36 %	40 %	40 %	40 %	40 %	39 %	38 %	37 %	36 %
Hf	100%	100%	100%	100%	100%	100%	100%	100%	100%
Ikke i gang efter 27 måneder	35 %	30 %	28 %	28 %	28 %	28 %	29 %	29 %	32 %

Erhvervsuddannelser	12 %	12 %	13 %	14 %	15 %	18 %	18 %	19 %	16 %
Videregående uddannelse	51 %	57 %	59 %	57 %	56 %	54 %	52 %	51 %	51 %
-erhvervsakademiuddannelse	6 %	7 %	6 %	7 %	8 %	8 %	8 %	9 %	9 %
-professionsbachelor	33 %	37 %	38 %	36 %	35 %	33 %	32 %	31 %	32 %
-akademisk bachelor	12 %	13 %	15 %	14 %	13 %	13 %	12 %	11 %	10 %
Hhx	100%	100%	100%	100%	100%	100%	100%	100%	100%
Ikke i gang efter 27 måneder	24 %	23 %	20 %	18 %	18 %	19 %	20 %	21 %	22 %
Erhvervsuddannelser	28 %	22 %	20 %	20 %	19 %	18 %	17 %	16 %	16 %
Videregående uddannelse	47 %	55 %	60 %	62 %	63 %	62 %	63 %	63 %	62 %
-erhvervsakademiuddannelse	14 %	15 %	17 %	17 %	17 %	18 %	18 %	18 %	17 %
-professionsbachelor	12 %	13 %	15 %	14 %	15 %	14 %	14 %	14 %	13 %
-akademisk bachelor	21 %	26 %	28 %	30 %	31 %	30 %	30 %	31 %	31 %
Htx	100%	100%	100%	100%	100%	100%	100%	100%	100%
Ikke i gang efter 27 måneder	20 %	18 %	15 %	14 %	13 %	13 %	12 %	15 %	16 %
Erhvervsuddannelser	11 %	9 %	11 %	9 %	9 %	10 %	11 %	10 %	11 %
Videregående uddannelse	68 %	72 %	73 %	77 %	78 %	77 %	77 %	75 %	74 %
-erhvervsakademiuddannelse	9 %	11 %	10 %	10 %	10 %	11 %	11 %	10 %	9 %
-professionsbachelor	27 %	25 %	27 %	28 %	28 %	27 %	28 %	28 %	27 %
-akademisk bachelor	33 %	36 %	36 %	38 %	39 %	39 %	38 %	37 %	38 %
Stx	100%	100%	100%	100%	100%	100%	100%	100%	100%
Ikke i gang efter 27 måneder	22 %	19 %	18 %	18 %	17 %	18 %	20 %	21 %	23 %
Erhvervsuddannelser	5 %	4 %	5 %	5 %	5 %	6 %	6 %	6 %	5 %
Videregående uddannelse	73 %	76 %	77 %	77 %	77 %	75 %	74 %	73 %	71 %
-erhvervsakademiuddannelse	5 %	5 %	5 %	5 %	5 %	5 %	5 %	6 %	5 %
-professionsbachelor	21 %	22 %	22 %	23 %	22 %	22 %	21 %	22 %	21 %
-akademisk bachelor	47 %	50 %	50 %	49 %	50 %	48 %	47 %	45 %	44 %

Kilde: Undervisningsministeriet