



UNDERVISNINGS
MINISTERIET
STYRELSEN FOR
UNDERVISNING OG KVALITET



Kom godt i gang med målgruppevurdering

Vejledning til fagprofessionelle
i den kommunale ungeindsats

Indhold

Forord	3
--------	---

Styr på fakta

Hvad er målgruppevurdering?	4
-----------------------------	---

Hvem skal målgruppevurderes?	6
------------------------------	---

Hvem har ansvaret for målgruppevurdering?	8
---	---

Kom godt i gang

Sådan foretager du en målgruppevurdering til FGU	10
--	----

Bliv inspireret af

Hvilke veje er der til FGU? Mød Amin, Oliver og Malou	14
---	----

Kom godt i gang med målgruppevurdering

Publikationen er udarbejdet af
Styrelsen for Undervisning og Kvalitet

Januar 2019

Grafisk tilrettelæggelse: BGRAPHIC
Foto: Lars Skaaning, Leitorp + Vadskær, Jakob Dall

ISBN (www): 978-87-603-3206-7

Forord

Kommunerne har det fulde ansvar for at gøre alle unge parate til at gennemføre en ungdomsuddannelse eller komme i beskæftigelse. Det gælder alle unge under 25 år, indtil de har gennemført en ungdomsuddannelse eller har opnået fast tilknytning til arbejdsmarkedet. Alle kommuner skal etablere en kommunal ungeindsats, der kan løfte ansvaret for de unge. Ungeindsatsen skal koordinere de unges samlede forløb på tværs af uddannelses-, beskæftigelses- og socialindsatsen. Den kommunale ungeindsats skal blandt andet vurdere, om unge tilhører målgruppen for den ny forberedende grunduddannelse (FGU).

Vejledningsindsatsen i den kommunale ungeindsats har en bred målgruppe, som både rummer elever i folkeskolen, 15-17-årige unge og 18-24 årige unge. Unge i folkeskolen skal blandt andet introduceres til ungdomsuddannelser og vejledes om processen frem mod ansøgning til en ungdomsuddannelse.

15-17-årige unge skal vejledes om uddannelse og beskæftigelse i forbindelse med den løbende revision af den unges uddannelsesplan. Vejledningen af 18-24-årige unge tilrettelægges og prioriteres, så den opsøgende og opfølgende indsats især rettes mod unge, der skønnes at have behov for en særlig vejledningsindsats.

Denne publikation omhandler målgruppevurdering til FGU, og hvordan du helt konkret kan foretage målgruppevurdering af den unge.

Publikationen er en del af en serie på fire udgivelser, der introducerer de centrale elementer i den samlede kommunale ungeindsats.

De fire publikationer sætter fokus på:

1. Målgruppevurdering
2. Uddannelsesplanen
3. Kontaktpersonordningen
4. Virksomhedspraktik



Forberedende Grunduddannelse (FGU) – kort fortalt

Den Forberedende Grunduddannelse (FGU) er et uddannelsesstilbud til unge under 25 år, der ikke har gennemført eller er i gang med en ungdomsuddannelse, og som heller ikke er i beskæftigelse.

FGU skal give de unge kompetencer og motivation til at begynde en ungdomsuddannelse eller et job. Alle forløb tilpasses individuelt og kan justeres undervejs, så de unge får de bedste forudsætninger for at få deres fremtidsdrømme opfyldt i forhold til uddannelse og job.

Der er løbende optag på FGU, så unge kan målgruppevurderes og optages året rundt på basis. På sporene er der optag to gange årligt. Uddannelsen består af tre uddannelsesspor: Almen grunduddannelse (agu), produktionsgrunduddannelse (pgu) og erhvervsgrunduddannelse (egu).

Skoledagen på FGU veksler naturligt mellem teori og praksis og har en stabil rytme, hvor eleverne indgår på større og mindre hold. Undervisningen foregår i et inkluderende læringsmiljø med fokus på den enkeltes progression.

Varigheden af FGU afhænger af den enkelte unges behov og forudsætninger for at påbegynde en ungdomsuddannelse eller et job. Den samlede varighed kan normalt ikke overstige to år. Eleverne modtager skoleydelse under FGU og har mulighed for befodringsrabat.

Hvad er målgruppevurdering?

Målgruppevurdering er et redskab i den kommunale vejledning om uddannelse og erhverv. Med redskabet kan du vurdere, om en ung er i målgruppen for FGU. Det drejer sig overordnet om unge under 25 år, der ikke har gennemført eller er i gang med en ungdomsuddannelse, og som heller ikke er i beskæftigelse.

Vurderingen foretages af den kommunale vejleder i den unges bopælskommune. Dermed er det kommunen, der har ansvaret for at afgøre, om en ung er i målgruppen for FGU.

Afgørelsen sker ud fra både objektive kriterier og et konkret skøn, fx om den unge opfylder adgangskravene til en erhvervsuddannelse eller en gymnasial uddannelse og om, hvorvidt den unge vurderes at kunne opnå personlig, social og faglig progression på FGU.

Den kommunale ungeindsats har fokus på at gøre den unge klar til arbejdsmarkedet eller uddannelse. Derfor skal kommunen foretage en samlet afvejning af mulige tilbud og indsatser. Oftest vil FGU være det mest oplagte tilbud for den unge i målgruppen i forhold til at komme videre i uddannelse og beskæftigelse. Der er imidlertid også unge, der vil have behov for specialiserede behandlingstilbud, fx unge med massive sociale eller psykiske udfordringer. Der vil også være unge, hvis interesser og behov varetages bedst ved et beskæftigelsestilbud eller et skoleophold på frie fagskoler, højskoler, ungdomsskoler, STU eller TAMU – se overblik over forkortelser.

Som udgangspunkt optages den unge på den FGU-institution, som kommunen er tilknyttet. Den unge kan anmode om at blive optaget på en anden institution, fx hvis den geografisk eller transportmæssigt ligger tættere på den unges bopæl. En FGU-institution i et andet dækningsområde kan optage eleven, hvis de har plads.

Afsøgningsforløb på FGU som en del af målgruppevurdering

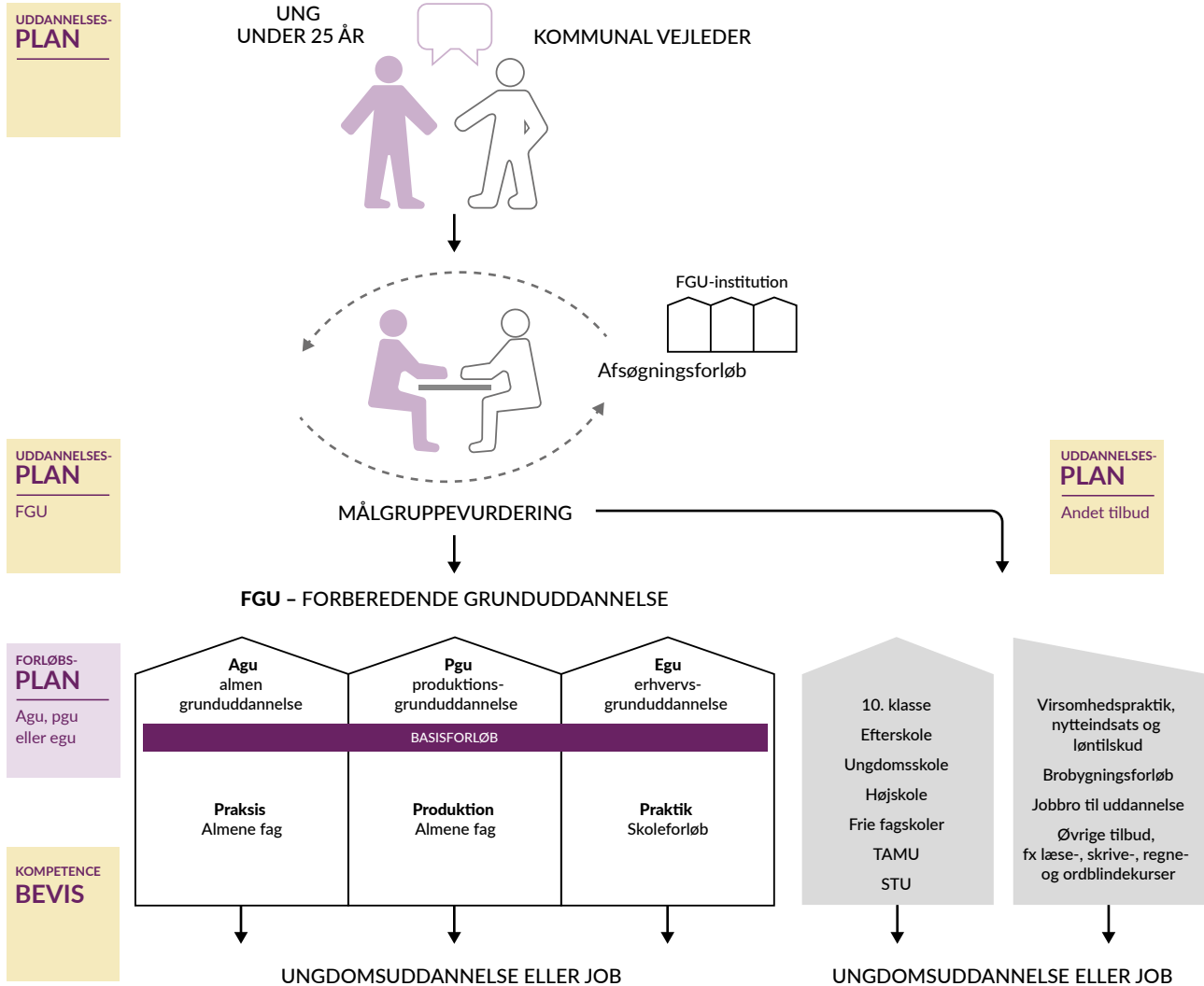
Hvis en ung er uafklaret omkring, hvilket af FGUs tre spor han eller hun skal vælge og samtidig vurderes at være en potentiel FGU-elev, kan kommunen tilbyde den unge et FGU-afsøgningsforløb. Afsøgningsforløbet varer op til to uger.

Et afsøgningsforløb kan kvalificere kommunens vurdering af, om FGU er det rette tilbud for den unge. Afsøgningsforløbet er dermed en del af målgruppevurderingen. Samtidig indgår afsøgningsforløbet også i kommunens helhedsvurdering sammen med eventuelle erfaringer fra brobygningforløb, virksomhedspraktik mv.

Under afsøgningsforløbet kan den unge få erfaringer med forskellige fagområder og blive realkompetencevurderet. Det konkrete indhold af afsøgningsforløbet tilrettelægges lokalt på FGU-institutionen i samarbejde med den unge i forhold til ønsker og interesser, fx introduktion til undervisning i et eller flere værksteder.

For elever i 9. og 10. klasse afventer afsøgningsforløbet grundskolens afslutning.

Den unges vej til beskæftigelse eller ungdomsuddannelse



MINIORDBOG Oversigt over forkortelser

AGU: Almen grunduddannelse
AVU: Almen voksenuddannelse

EGU: Erhvervsgrunduddannelse
FGU: Forberedende grunduddannelse
KUI: Den kommunale ungeindsats
PGU: Produktionsgrunduddannelse
RKV: Realkompetencevurdering
STU: Særlig Tilrettelagt Ungdomsuddannelse
TAMU: Træningsskolens Arbejdsmarkedsuddannelser
UPV: Uddannelsesparathedsvurdering
UU: Ungdommens Uddannelsesvejledning

Hvem skal målgruppevurderes?

Målgruppen for FGU er unge under 25 år, der har brug for en særlig indsats efter grundskolen for at blive klar til en erhvervsuddannelse, gymnasial uddannelse eller beskæftigelse. Det kan fx være unge, der har behov for en faglig opkvalificering for at opfylde adgangskravene til en erhvervsuddannelse eller en gymnasial uddannelse. Det kan også være unge, der har brug for at udvikle sig personligt eller socialt, eller som har brug for at afklare deres ønsker til og muligheder for fremtidig uddannelse og beskæftigelse.

I særlige tilfælde kan unge over 25 år også få adgang til FGU. Det er dog kun, hvis kommunen vurderer, at det vil være det bedste tilbud, og den unge over 25 år selv ønsker det.

Der er tale om unge, som ikke er i beskæftigelse. Derfor er unge, der er mere end halvtidsbeskæftigede ikke en del af målgruppen for FGU. Hvis en ung i beskæftigelse ønsker at påbegynde FGU, er det dog muligt at foretage målgruppevurderingen, mens den unge er i beskæftigelse.

Derudover skal unge, der selv giver udtryk for, at de vil påbegynde FGU, også tilbydes en målgruppevurdering. Målgruppevurderingen foretages altid på baggrund af den status, den unge har på det forventede optagelsestidspunkt.

Målgruppevurderingen til FGU kan også tilbydes unge, som er underlagt 15-17-åriges pligt til at være i uddannelse eller beskæftigelse samt til uddannelseshjælpsmodtagere under 25 år med uddannelsespålæg.

Unge, der har gennemført en STU, kan også blive tilbudt en målgruppevurdering, hvis de har tilegnet sig færdigheder, og FGU derfor kan være et oplagt næste skridt.

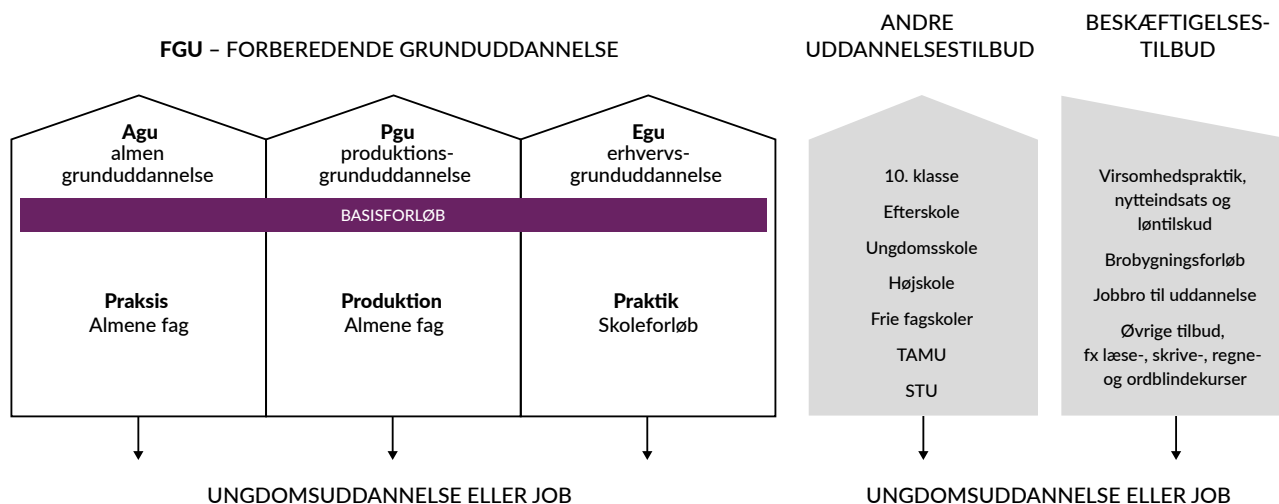
Unge, der alene skal forbedre deres niveau i dansk og/eller matematik for at opfylde adgangskravene til en erhvervsuddannelse, kan løbende få denne opkvalificering i FGU. Konkret sker dette på basisforløb, hvor der er løbende optag. Dette gælder også for unge på uddannelseshjælp.



Målgruppevurdering skal tilbydes til unge

1. under 25 år
2. der ikke har gennemført og heller ikke er i gang med en ungdomsuddannelse, og
3. der ikke er i beskæftigelse, og
4. som den kommunale vejleder umiddelbart anser for at tilhøre målgruppen til FGU

Få overblik over tilbud og indsatser for unge, der har brug for en særlig indsats for at blive klar til en ungdomsuddannelse eller komme i beskæftigelse



Unge, der modtager uddannelseshjælp, kan også tilbydes FGU

Unge, der modtager uddannelseshjælp, får et uddannelsespålæg af den kommunale ungeindsats. Det betyder, at den unge hurtigst muligt skal i gang med en uddannelse. I denne sammenhæng kan FGU være relevant.

Uddannelsespålægget fungerer som ramme for kommunens indsats for unge på uddannelseshjælp. Pålægget består af tre trin, og på hvert af de tre trin skal den kommunale ungeindsats foretage en vurdering af, hvilke tilbud og indsatser der er bedst egnet til at få den unge videre i uddannelse. De tre trin er:

Trin 1:

Den unge skal formulere realistiske forslag til studie- eller erhvervskompetencegivende uddannelse, som den unge kan gennemføre.

Trin 2:

Den unge skal inden for nærmeste frist søge om optagelse på en eller flere studie- eller erhvervskompetencegivende uddannelser.

Trin 3:

Når den unge optages på den valgte uddannelse, skal den unge gå i gang med og gennemføre uddannelsen.

Den unge skal starte på og gennemføre den valgte uddannelse, som er en studie- eller erhvervskompetencegivende uddannelse, dvs. en gymnasial uddannelse, en erhvervsuddannelse eller en erhvervsgrunduddannelse (EGU) på FGU. Den unge overgår til ordinær forsørgelse, fx SU eller elevløn.

Kommunen skal iværksætte tilbud og indsatser, der understøtter den unges uddannelsesvalg og gør den unge klar til at påbegynde den valgte uddannelse. Det kan fx være et virksomhedsrettet tilbud, opbygning af de nødvendige kompetencer i dansk og matematik på FGU eller som led i et brobygningsforløb. Kommunen kan desuden iværksætte supplerende indsatser på social- og sundhedsområdet. Den unge modtager fortsat uddannelseshjælp under forløbet.

Hvem har ansvaret for målgruppevurdering?

Det er kommunens ansvar at foretage målgruppevurdering til FGU. Det er den unges kommunale vejleder, der står for vurderingen i samarbejde med den unge. Det er vigtigt, at det sker sammen med den unge, så han/hun tager ejerskab af forløbet.

Det er også afgørende, at målgruppevurderingen til FGU sker som en samlet proces og er afsluttet senest 14 dage efter, den unge henvender sig til kommunen. Fristen for målgruppevurderingen kan forlænges med det antal dage, som et eventuelt afsøgningsforløb varer.

Hvis den unge optages på FGU, er det også kommunens ansvar at fastlægge og notere varigheden af forløbet og valg af uddannelsesspor i den unges uddannelsesplan. Det er vigtigt, at kommunen efterfølgende sender de relevante oplysninger fra uddannelsesplanen til den pågældende FGU-institution. FGU-institutionen skal anvende uddannelsesplanen som udgangspunkt for at tilrettelægge den unges konkrete uddannelsesforløb og udarbejde en forløbsplan.

Hvis den unge eller FGU-institutionen foreslår ændringer i forløbsplanen, der ændrer på den unges uddannelsesmål eller forlænger den unges forløb, skal kommunen godkende og justere uddannelsesplanen. Det må FGU-institutionen og den unge ikke gøre uden at konsultere kommunen. Foretages der øvrige ændringer af forløbsplanen, skal kommunen blot orienteres.



FGU finansieres af kommunen og staten

FGU-institutionerne er selvejende og får tilskud fra staten. Kommunen, hvor den unge havde bopæl den 5. september året før indskrivning på FGU, betaler et bidrag til staten pr. elev. Som udgangspunkt indebærer den samlede finansiering, at kommunen betaler 65 pct., mens staten betaler 35 pct. af de faktiske udgifter til uddannelse og skoleydelsen.

Kommunerne har ved økonomiaftalen for 2018 fået tilført midler til finansieringen.



Love og regler du bør kende til

Lov om forberedende grunduddannelse indeholder bestemmelser, som fastlægger formålet med og sætter rammerne for struktur, indhold mv. for FGU.

Se www.retsinformation.dk LOV nr 697 af 08/06/2018

Lov om ændring af lov om vejledning om uddannelse og erhverv samt pligt til uddannelse, beskæftigelse mv. (Kommunal indsats for unge under 25 år) angiver, at kommunalbestyrelsen har ansvaret for koordinering af den samlede ungeindsats i den enkelte kommune, og at alle unge kommer godt videre i uddannelse eller beskæftigelse efter grundskolen.

Se www.retsinformation.dk LOV nr 746 af 08/06/2018

Af lov om almen voksenuddannelse og om anerkendelse af realkompetence i forhold til fag i almen voksenuddannelse, i uddannelsen til hf-eksamen og i uddannelsen til almen studentereksamen § 2 beskrives de særlige tilfælde, hvor unge under 25 år kan få adgang til almen voksenundervisning.

Af lov om forberedende voksenundervisning og ordblindeundervisning for voksne § 2 og § 2 a beskrives de særlige tilfælde, hvor man kan give unge under 25 år adgang til forberedende voksenundervisning eller ordblindeundervisning.

Bestemmelser om kommunale bidrag er beskrevet i *lov om institutioner for forberedende grunduddannelse* § 42 til § 44:

Se www.retsinformation.dk LOV nr 698 af 08/06/2018

Regler om uddannelsespålæg for dagpenge-modtagere, uddannelseshjælpsmodtagere og integrationsydelsesmodtagere.

Se www.retsinformation.dk LBK nr 1342 af 21/11/2016



Vær opmærksom på særlige forhold i 2019

Kommunerne skal være klar til at målgruppevurdere til FGU fra 1. januar 2019. Vær dog opmærksom på, at afsøgningsforløb på FGU først kan benyttes fra august 2019.

For at sikre en god start for de nye FGU-institutioner skal kommunerne udarbejde et estimat over det antal unge, de forventer, vil påbegynde FGU i august 2019. Kommunerne skal inden 1. april 2019 opgøre det forventede antal unge, der skal starte på FGU 1. august 2019.

Unge, der allerede er i gang med et KUU-, egu- eller produktionsskoleforløb, som afsluttes efter 1. august 2019, fortsætter som udgangspunkt på FGU-institutionen, hvor de kan færdiggøre deres forløb efter de nuværende regler. De skal ikke målgruppevurderes til FGU, med mindre de selv ønsker det.



Kom godt
i gang

Sådan foretager du en målgruppevurdering til FGU

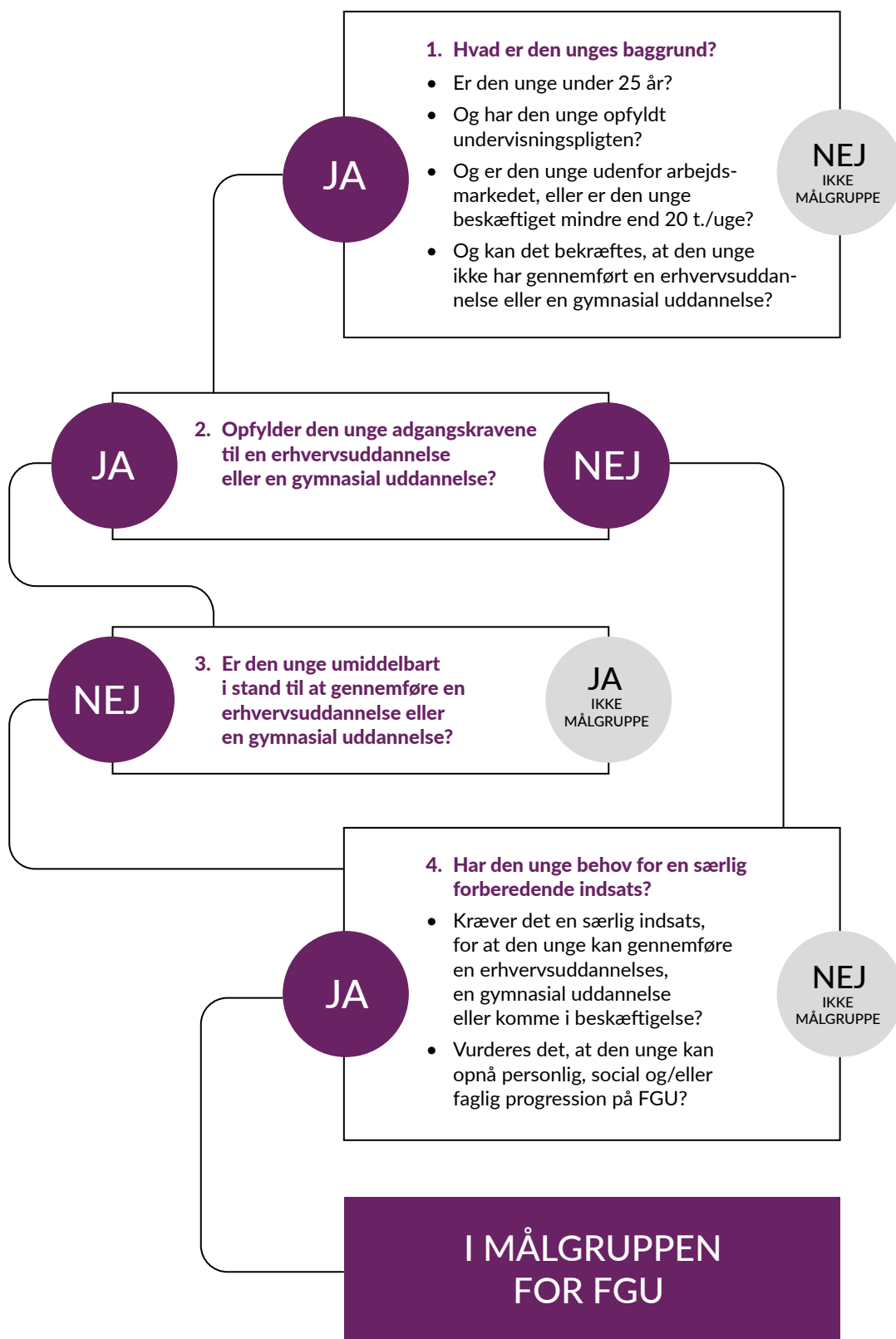
Med udgangspunkt i de lokale uddannelses- og beskæftigelsestilbud varetager den kommunale ungeindsats målgruppevurderingen, som giver vejlederen mulighed for at målgruppevurdere unge til relevante tilbud, herunder FGU og andre øvrige tilbud.

Her får du en tjekliste, så du som vejleder sammen med den unge kan finde ud af, om den unge er i målgruppen til FGU. Det første, du skal undersøge, er den unges

baggrund. Derefter skal du finde ud af, om den unge opfylder adgangskravene til forskellige ungdomsuddannelser. Hvis ikke, skal du herefter overveje, om den unge har behov for en særlig indsats. Hvis den unge opfylder kravene til ungdomsuddannelse, skal du vurdere, om den unge er i stand til – både fagligt og socialt – at gennemføre en ungdomsuddannelse.



Tjekliste til målgruppevurdering



Kom godt i gang

1. Hvad er den unges baggrund?

Her er fire forhold om den unges baggrund, der skal belyses. Afklar følgende:

- Er den unge under 25 år?
 - Helt præcist skal den unge være under 25 år ved uddannelsesstart.

Der kan gives dispensation for aldersreglen, hvis kommunen vurderer, at FGU er det bedste tilbud for den unge over 25 år, og hvis den unge selv ønsker det.

- Har den unge opfyldt undervisningspligten?
 - Undervisningspligten ophører 31. juli, når undervisningen på 9. klassetrin er afsluttet og senest den 31. juli i det kalenderår, hvor den unge fylder 17 år.
- Er den unge udenfor arbejdsmarkedet eller beskæftiget mindre end 20 t./uge?
 - Unge under 25 år, der arbejder mere end 20 timer om ugen, kan godt vurderes i målgruppen, hvis de mangler forudsætninger for at gennemføre en erhvervsuddannelse eller en gymnasial uddannelse. Ellers skal den unge henvises til VUC-tilbud.
- Kan det bekræftes, at den unge ikke har gennemført en erhvervsuddannelse eller en gymnasial uddannelse?

Hvis du svarer nej til et af ovenstående spørgsmål, er den unge ikke i målgruppen til FGU. Svarer du derimod ja til alle spørgsmål, skal du fortsætte til punkt 2.

2. Opfylder den unge adgangskravene til en erhvervsuddannelse eller en gymnasial uddannelse?

Hvis den unge ikke opfylder adgangskravene til en erhvervsuddannelse eller en gymnasial uddannelse, så overvej følgende:

- Har den unge behov for at forbedre sig i dansk, matematik eller begge fag for at opfylde adgangskravene til en erhvervsuddannelse?
- Har den unge behov for at forbedre niveau i almene fag for at opfylde adgangskravene til en gymnasial uddannelse?

Hvis den unge opfylder adgangskravene til en erhvervsuddannelse eller en gymnasial uddannelse, skal du fortsætte til punkt 3. Hvis den unge ikke opfylder adgangskravene, skal du gå videre til punkt 4.

3.

Er den unge umiddelbart i stand til at gennemføre en erhvervsuddannelse eller en gymnasial uddannelse?

Hvis den unge vurderes til ikke at være i stand til at gennemføre en erhvervsuddannelse eller en gymnasial uddannelse, så overvej følgende:

- Har den unge behov for undervisning i almene fag, som udbydes af FGU for at kunne gennemføre en erhvervsuddannelse eller en gymnasial uddannelse?
- Er det på grund af personlige eller sociale årsager, at den unge ikke er i stand til at gennemføre en erhvervsuddannelse eller en gymnasial uddannelse?
- Er den unge droppet ud af en erhvervsuddannelse eller en gymnasial uddannelse uden at gennemføre?

Hvis den unge vurderes til ikke at være i stand til at gennemføre en erhvervsuddannelse eller en gymnasial uddannelse, skal du fortsætte til punkt 4.

Hvis den unge er i stand til både fagligt og socialt at gennemføre en erhvervsuddannelse eller en gymnasial uddannelse, er den unge ikke i målgruppen til FGU.

4.

Har den unge brug for en særlig forberedende indsats?

- Har den unge brug for en særlig forberedende indsats for at gennemføre en erhvervsuddannelse, en gymnasial uddannelse eller komme i beskæftigelse?
- Vil den unge kunne opnå personlig, social og/eller faglig progression på FGU? Det finder du ud af ved at overveje følgende:

- Har den unge faglige, sociale eller personlige ressourcer og udfordringer, herunder udfordringer som følge af funktionsnedsættelse eller kronisk sygdom? Og er der mulighed for, at den unge kan opleve progression på FGU?

Snak med den unge om

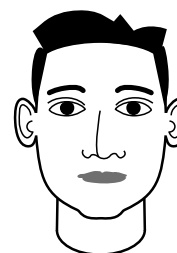
- Motivation for uddannelse og lyst til læring
 - Behov for konkrete støtteforanstaltninger
 - Generel viden om forventninger og krav til at kunne gennemføre en uddannelse
 - Selvstændighed og ansvarlighed, herunder om den unge kan tage initiativ til opgaveløsninger
 - Mødestabilitet, herunder rettidighed og fravær
 - Samarbejdsevner
 - Respekt, herunder forståelse af andre mennesker.
- Hvordan er den unges karakterer fra grundskolen?
 - Har den unge erfaringer fra brobygning, virksomhedspraktik og afsøgningsforløb på forberedende grunduddannelse? I så fald hvilke?

Hvis den unges behov og mulighed for progression på FGU vurderes positive af dig, er den unge i målgruppen for FGU. Er det tilfældet, skal kommunen med inddragelse af den unge træffe afgørelse i uddannelsesplanen om, hvorvidt FGU er det tilbud, der bedst hjælper den unge videre i uddannelse og beskæftigelse, eller om den unge skal præsenteres for et andet tilbud.

Bliv
inspireret af

Hvilke veje er der til FGU? Mød Amin, Oliver og Malou

Mød Amin Pgu hjalp Amin hen imod sin drøm på trods af hash og ADHD



Amin gik i almindelig folkeskole frem til 7. klasse. Men han kedede sig tit og blev ofte smidt uden for døren. Lærerne syntes, han larmede og var urolig. I 6. klasse fik Amin en diagnose: ADHD. Medicinen, han fik, kunne han ikke lide. Den gjorde ham til en anden, end han var, syntes han. Så han lod være med at tage den.

En dag i 8. klasse tog han fat i en lærer under en diskussion. Ikke noget vildt, syntes han – men han blev smidt ud af skolen. Derefter kom Amin på en specialefterskole, hvor han afsluttede 9. klasse. På specialefterskolen fik han nye venner, som han begyndte at ryge en del hash med.

Efter specialefterskolen startede Amin på kokkeuddannelsen, da han godt kunne tænke sig et job med gang i den og en afvekslende arbejdsdag. Han droppede dog

hurtigt ud, da han havde højt fravær og ikke var motiveret for skolearbejdet.

Amin og hans mor var efterfølgende løbende i kontakt med en vejleder om, hvad han kunne tænke sig af job eller uddannelse, men der var ikke rigtig noget, som interesserede ham. Da han fyldte 18 år, søgte han om uddannelseshjælp hos kommunen og fik samtidig et uddannelsespålæg af jobcentret. Hans kommunale vejleder lagde mærke til, at Amin talte en del om at træne. Så han skaffede ham virksomhedspraktik i et fitnesscenter.

Det gik godt i praktikken, og Amin var glad for at være på en rigtig arbejdsplads. Chefen kunne lide ham, og han kunne bruge sin krop. Amin opdagede også, at det gik meget bedre i praktikken, når han ikke røg så meget hash. Så han gik

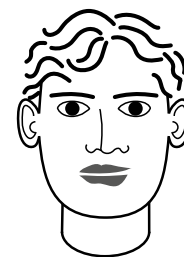
i behandling med hjælp fra kommunen. Efter et par måneder lukkede fitnesscenteret, og praktikken blev afbrudt. Det var Amin ked af.

Den kommunale vejleder, Amin og Amins mor blev enige om, at han skulle begynde på FGU på produktionsgrunduddannelsen (pgu). Vejlederen mente, at det ville passe perfekt, da det kunne være første skridt mod at tage fitnessuddannelsen på en erhvervsskole. Det kunne Amin faktisk rigtig godt tænke sig.

I dag er Amin 19 år og går på pgu med fokus på sundhed og ernæring. Amin føler, at det går rigtig godt. Han ryger stadig lidt hash. Men det bliver mindre og mindre. Og hans kontaktperson har fundet et ADHD-kursus, som han kan tage sideløbende med pgu. Det hjælper ham, synes han.

Mød Oliver

Oliver ved, hvad han vil – egu og en landmand hjælper ham på vej



Oliver gik i almindelig folkeskole indtil 8. klasse. I de små klasser fungerede det godt socialt, og han havde mange venner. Men på mellemtrinnet fik han mere svært ved at følge med i undervisningen. Lærerne opdagede, at Oliver havde brug for ekstra hjælp og gav ham andet materiale end de andre. Det var svært for Oliver at forstå, hvorfor det skulle være sådan. Så han begyndte at pjække meget. Der var uger, hvor han kun kom i skole en enkelt dag.

I starten af 7. klasse aftalte Oliver, Oliver's forældre og den kommunale vejleder, at Oliver skulle prøve at komme i praktik hos en landmand

to dage om ugen. Dyr var en stor interesse for Oliver. I starten af 8. klasse lykkedes det Oliver at møde mere stabilt op i skolen. I samme periode blev Oliver's kognitive niveau undersøgt. Det viste sig at være under normalområdet.

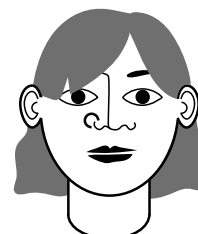
Oliver havde stadig sin praktik hos landmanden to dage om ugen. Der havde han aldrig fravær. I skolen kom fraværet derimod stille og roligt tilbage. Oliver blev derefter visiteret til en specialklasse. Her følte han, at han blev set og hørt af både lærere og kammerater. Han fik lov til at tage et 11. skoleår i specialklassen samtidig med, at han fortsatte hos landmanden.

Til afgangsprøven bestod Oliver hverken dansk eller matematik. Den kommunale vejleder foreslog Oliver og forældrene, at Oliver kunne begynde på FGU på sporet erhvervsgrunduddannelse (egu). På egu kunne han fortsætte hos landmanden i praktik og samtidig få undervisning i dansk og matematik, relateret til arbejdet hos landmanden.

I dag er Oliver 17 år. Pt. er han i et egu-forløb med praktik hos landmanden. Han er stadig glad for at arbejde der, og det går bedre med dansk og matematik. Når han er færdig på egu, håber han at få et job hos landmanden. Måske vil han en dag begynde på EUD for at blive landbrugsassistent.

Mød Malou

Efter en svær folkeskoletid kom Malou tilbage på sporet med agu



Malou gik i almindelig folkeskole til og med 9. klasse. Hun var glad for at gå i skole indtil 6. klasse, men det ændrede sig efter forældrenes skilsmisse. Malou flyttede til Jylland med sin mor og moderens nye kæreste. Hendes far flyttede til Spanien.

I den nye klasse i Jylland følte Malou sig utryk. Hun fik ikke så let nye venner og savnede de gamle. Hendes relation til moderens kæreste var også rigtig dårlig. Alt i alt endte hun med meget fravær og fik sværere og sværere ved at følge med. Til eksamen i 9. klasse bestod hun ingen fag og aftalte med sin mor at fortsætte i 10. klasse. Men hun havde stadigvæk meget fravær, ikke mindst

på grund af konflikter med moderens kæreste. Ofte boede hun hos kæresten eller veninder. Da hun gik ud af 10. klasse, bestod hun kun dansk.

Efter 10. klasse var Malou helt sikker på, at hun var færdig med skolen. Så hun besluttede sammen med sin mor og far at tage ned til sin far i Spanien. Malou taler godt spansk, da far er spanier. I Spanien fik hun et job på en hotelbar, hvor hun arbejdede i to år. Tiden i Spanien fik hende til at blomstre op. Efter to år i Spanien valgte Malou at tage hjem til Danmark, men hun ville ikke bo hos moderen og moderens kæreste.

Malou og hendes mor kontaktede kommunen. Malou fik en vejleder,

som hun begejstret fortalte om hoteljobbet, men hun fortalte også om udfordringerne derhjemme. Den kommunale vejleder foreslog Malou at tage den almene grunduddannelse (agu). Der kunne hun få almene fag på et niveau, så hun kunne gå videre på en ungdomsuddannelse. Malou fik også hjælp til at finde en ungdomsbolig.

I dag er Malou 20 år og går på agu. Det går noget bedre med fraværet, for hun synes, det er sjovt at gå på skolen. Malou håber på at kunne læse til serviceøkonom, men lige nu er første mål at gennemføre dansk, matematik og engelsk på et niveau, så hun kan få adgang til hf.



**UNDERVISNINGS
MINISTERIET**
STYRELSEN FOR
UNDERVISNING OG KVALITET

Publikationen om målgruppevurdering til FGU giver dig svar på:

- Hvad er målgruppevurdering til FGU?
- Hvem indgår i målgruppen?
- Hvem står for vurderingen?
- Hvad er formålet med vurderingen?
- Hvordan foregår vurderingen?

Du kan læse mere om FGU på emu.dk eller uvm.dk/fgu

Publikationen indgår i en serie på fire udgivelser, der giver indsigt i elementer i den kommunale ungeindsats. Denne publikation sætter fokus på målgruppevurdering til FGU.