

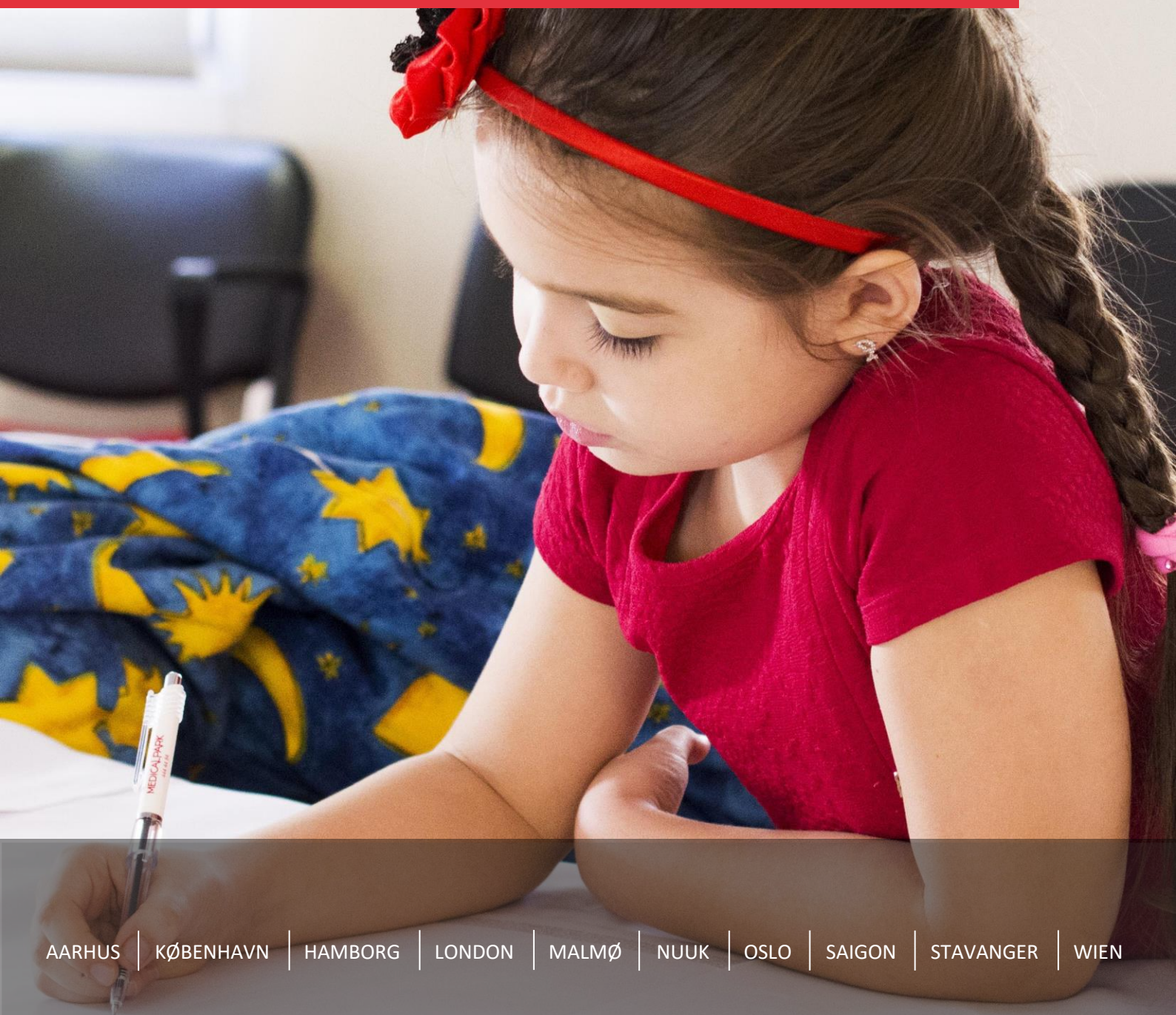
# FRIT SKOLEVALG

Konklusionshæfte



UNDERVISNINGS  
MINISTERIET

August 2017





Undersøgelsen omhandler dels virkningerne af lovændring fra 2005, dvs. konsekvenserne af lov om mere frit skolevalg, og dels årsager til forældres valg af skole til deres børn, herunder valget mellem folkeskoler og frie grundskoler. Begrebet det frie skolevalg dækker i rapporten over forældres valg mellem distriktsskole, anden folkeskole inden eller uden for kommunen og fri grundskole (med mindre andet er angivet).

Undersøgelsen er baseret på et meget omfattende kvantitativt og kvalitativt datamateriale. Nedenstående figur giver et overblik over de væsentligste datakilder.

Dette konklusionshæfte opsummerer kort undersøgelsens væsentligste resultater. For en uddybning henvises til undersøgelsens hovedrapport, hvor de anvendte dataindsamlings- og analysemetoder også er uddybet.

**Formålet med undersøgelsen er at tilvejebringe viden om:**

1. *Udviklingen i anvendelse af det frie skolevalg*
2. *Årsager til forældres skolevalg*
3. *Barrierer og fremmere for det frie skolevalg*
4. *Konsekvenser af det frie skolevalg*

**Figur 1: Overblik over undersøgelsens primære datakilder**



Registerdata fra Danmarks Statistik over samtlige elever i folkeskoler og frie grundskoler i perioden **2007 – 2016**



Spørgeskemaundersøgelse blandt **5.547** forældre til børn født i 2001 – 2011 (svarprocent på 43)



Spørgeskemaundersøgelse med svar fra skolechefer i **87** ud af landets 98 kommuner (svarprocent på 89)



Kvalitative telefoninterview med skolechefer i **9** udvalgte kommuner



Kvalitative interview med skoleledelser på **18** folkeskoler og frie grundskoler i ni kommuner



Kvalitative interview med **26** forældre med et eller flere børn i folkeskole eller fri grundskole i ni kommuner

## 1. UDVIKLINGEN I ANVENDELSE AF DET FRIE SKOLEVALG

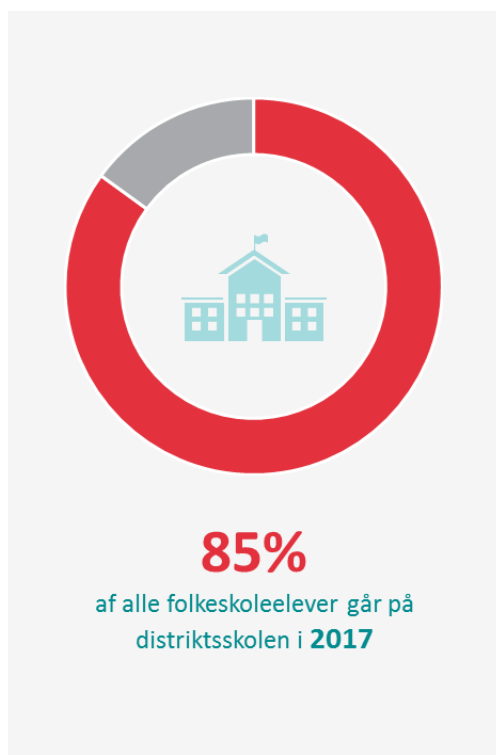
Siden 2010/11 er der sket en stigning i andelen af forældre, der benytter muligheden for at vælge en anden skole end distriktsskolen til deres børn. Der er både tale om en stigning i andelen af forældre, som vælger en fri grundskole, og en stigning i andelen af forældre, som vælger en anden folkeskole end distriktsskolen.



Siden 2010/11 er der sket en **stigning** i andelen af forældre, der benytter muligheden for at vælge en anden skole end distriktsskolen til deres børn.

## Stigningen i andelen af elever i frie grundskoler skyldes primært, at flere børn indskrives i frie grundskoler og ikke skoleskift

Fra 2010/11 til 2015/16 er **antallet af frie grundskoler steget med 8 pct.**, og **antallet af elever i de frie grundskoler er steget med 18 pct.** I samme periode er antallet af folkeskoler blevet reduceret med 18 pct., mens antallet af elever i folkeskolen er faldet med 4 pct. Udviklingen skal ses i lyset af, at børnetallet er faldet med 1 pct. i perioden.



Hvert år skifter ca. **2 pct. af landets elever** – svarende til mellem 14.000 og 15.000 elever – **mellem folkeskoler og frie grundskoler**. Målt i antal elever (absolut) er der flest elever, der skifter fra en folkeskole til en fri grundskole. Men målt i andele er der relativt flere elever, der skifter fra en fri grundskole til en folkeskole end den modsatte vej. Antallet af skift mellem de to skoletyper har været stabilt siden 2010/11. Stigningen i andelen af elever i frie grundskoler skyldes altså hovedsagligt, at flere elever påbegynder børnehaveklassen på en fri grundskole – ikke at flere elever skifter fra en folkeskole til en fri grundskole i løbet af grundskolen.

Der er også indikationer af, at **flere forældre anvender det frie skolevalg mellem forskellige folkeskoler** i 2017 end det var tilfældet i 2011. I 2011 viste en spørgeskemaundersøgelse, at 88 pct. af alle elever i folkeskolen gik på distriktsskolen. I 2017 er dette tal faldet til 85 pct.

## 2. ÅRSAGER TIL FORÆLDRES SKOLEVALG

**Forældre vægter social og faglig trivsel højt, når de vælger skole**

**66 pct. af børnene til de forældre, der indgår i spørgeskemaundersøgelsen, er indskrevet i distriktsskolen.** Yderligere 11 pct. af børnene går på en anden folkeskole inden for kommunen og 2 pct. går på en folkeskole uden for kommunen. Endelig går **20 pct. af børnene i en fri grundskole.**

Forældre med en **lang videregående uddannelse**, forældre med en relativ **høj husstandsindkomst** og forældre, som er i **beskæftigelse**, er **mere tilbøjelige til at vælge en fri grundskole** til deres barn end andre grupper af forældre. Endelig har forældre, der selv har gået på en fri grundskole, større tilbøjelighed til at vælge en fri grundskole til deres barn.

**Geografi** spiller naturligvis også en stor rolle for forældres skolevalg. De fleste vælger en skole, som ligger tæt på deres bopæl (i gennemsnit ca. 2,5 km). Kun 12 pct. af børnene går på en skole, der ligger mere end 5 km fra deres bopæl.

Spørgeskemaundersøgelsen viser, at forældrene lægger mest vægt på følgende **fire faktorer**, når de vælger skole:

- at eleverne trives godt på skolen,
- at skolen har dygtige lærere,
- at skolen lægger stor vægt på elevernes faglige udvikling, og
- at skolen lægger stor vægt på elevernes sociale udvikling.

Dette fund ses af figur 2, som viser forældrenes gennemsnitlige præferencescore. Hver faktor kan have en værdi fra 0 (mindst vigtigt) til 100 (mest vigtigt). Præferencescorernes størrelse kan fortolkes relativt til hinanden, så en faktor med en score på 4 er dobbelt så vigtig, som en faktor med en score på 2.

**Figur 2: Relativ betydning af enkeltfaktorer for forældres skolevalg. Gennemsnitlig præferencescore.**



Kilde: Spørgeskemaundersøgelser blandt forældre (n=4.928).

Noter: Baseret på forældrenes besvarelser på MaxDiff-analyse, hvor forældrene er blevet bedt om at rangordne fem forskellige skolekarakteristika ad gangen i alt otte gange. Værdien af de enkelte faktorer beskrives på en skala fra 0-100, hvor en værdi på 5,5 svarer til, at de enkelte faktorer har lige stor betydning (100/18 faktorer). De respektive faktoreres størrelse kan fortolkes relativt til hinanden.

## 2.1 HAR PRÆFERENCER BETYDNING FOR SKOLEVALG?

### Tre typer af forældre: De ambitiøse, de lokalt orienterede og de fællesskabsorienterede

Baseret på forældrenes generelle præferencer har vi identificeret tre forskellige segmenter af forældre. Et **segment** er her en gruppe af, der har præferencer, der minder om hinanden, men som adskiller sig fra andre grupper af forældres præferencer. Metoden er uddybet i hovedrapporten.

Vi identificerer vi tre overordnede segmenter af forældre, nemlig **de ambitiøse, de lokalt orienterede og de fællesskabsorienterede**. For alle tre segmenter er det vigtigste parameter, at **elever generelt trives godt på skolen**. Det har også stor betydning for alle tre segmenter, at skolen har **dygtige lærere**, at skolen lægger stor vægt på **elevernes sociale udvikling**, og at skolen lægger vægt på elevernes **faglige udvikling**. Selvom disse faktorer er vigtige for alle tre segmenter, har de dog større relativ betydning for nogle segmenter end andre.

Figur 3 opsummerer kendetegnene for hvert af de tre segmenter. Desuden viser figur 3, hvad forældrene i de tre segmenter lægger mest vægt på, når de skal vælge skole.

### Forældres skolevalg kan ikke forklares af forældres præferencer eller segmenter af forældre

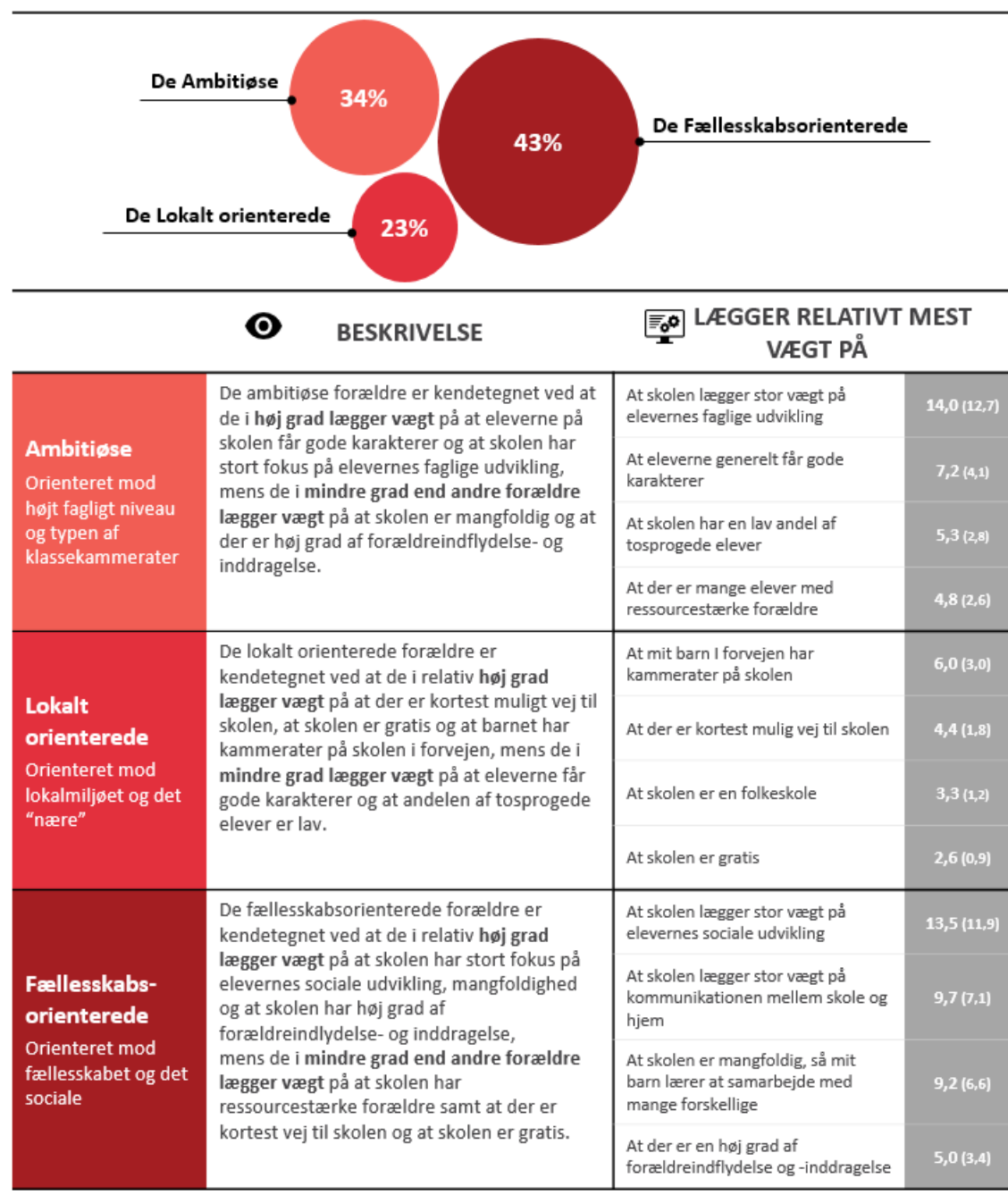
Et opsigtsvækkende resultat er imidlertid, at **forældrenes generelle præferencer ikke har væsentlig betydning for, om forældrene vælger distriktsskolen, en anden folkeskole eller en fri grundskole**. Ligeledes finder vi heller ikke, at de tre segmenter af forældre har betydning for forældres skolevalg.

Der er generelt relativt små forskelle på, hvad forældre til børn i de forskellige skoletyper lægger vægt på, når de skal vælge skole til deres barn. Man kan med andre ord ikke konkludere, at forældre, der fx lægger stor vægt på elevernes faglige udvikling, er mere tilbøjelige til at vælge en bestemt skoletype end andre forældre. Dette kan fortolkes sådan, at selvom to forældre vælger forskellige skoletyper, har de ikke nødvendigvis forskellige præferencer og ønsker i forhold til deres barns skole.

Derimod er **forældrenes skolevalg i høj grad knyttet til forældrenes tiltro til og tryghed ved, at forskellige skoletyper kan indfri deres præferencer**. Og her er det forskelligt, hvorvidt forældrene har tillid til folkeskolen eller til en fri grundskole.



Figur 3: Overblik over tre segmenter af forældre. Segmentets andel af alle forældre, segmentets kendetegn samt de faktorer, som forældre i segmentet lægger relativ mere vægt på end andre forældresegmenter.



## 2.2 SKOLESKIFT

Halvdelen af alle skoleskift er ikke naturlige, men skyldes at forældrene ønsker en anden skole til deres barn

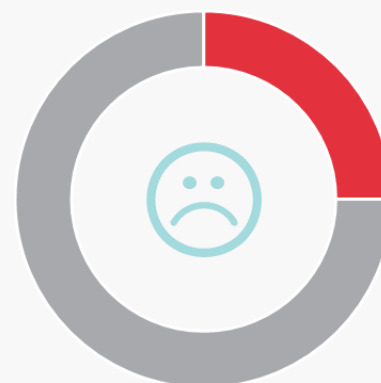
**25 pct. af forældrene i spørgeskemaundersøgelsen angiver, at deres barn har skiftet skole.** Næsten halvdelen af disse skoleskift kan dog betegnes som **naturlige skoleskift**, dvs. skift på grund af at barnet har flyttet bopæl (24 pct.), fordi den tidligere skole ikke havde det pågældende klassetrin (9 pct.) eller fordi den tidligere skole blev nedlagt (8 pct.). Det er altså ikke ønsket om en ny skole, der er årsagen til skiftet.

De **ikke-naturlige skoleskift** skyldes derimod utilfredshed med den tidligere skole og/eller behov for eller lyst til at prøve en anden skole. **25 pct. af alle skoleskift skyldes utilfredshed med den tidligere skole**, mens **15 pct. skyldes, at barnet havde behov for eller lyst til at prøve en anden skole.**

De skift, der ikke skyldes naturlige årsager er derved i lidt højere grad drevet af utilfredshed med den gamle skole end af ønsket om at prøve en anden skole.

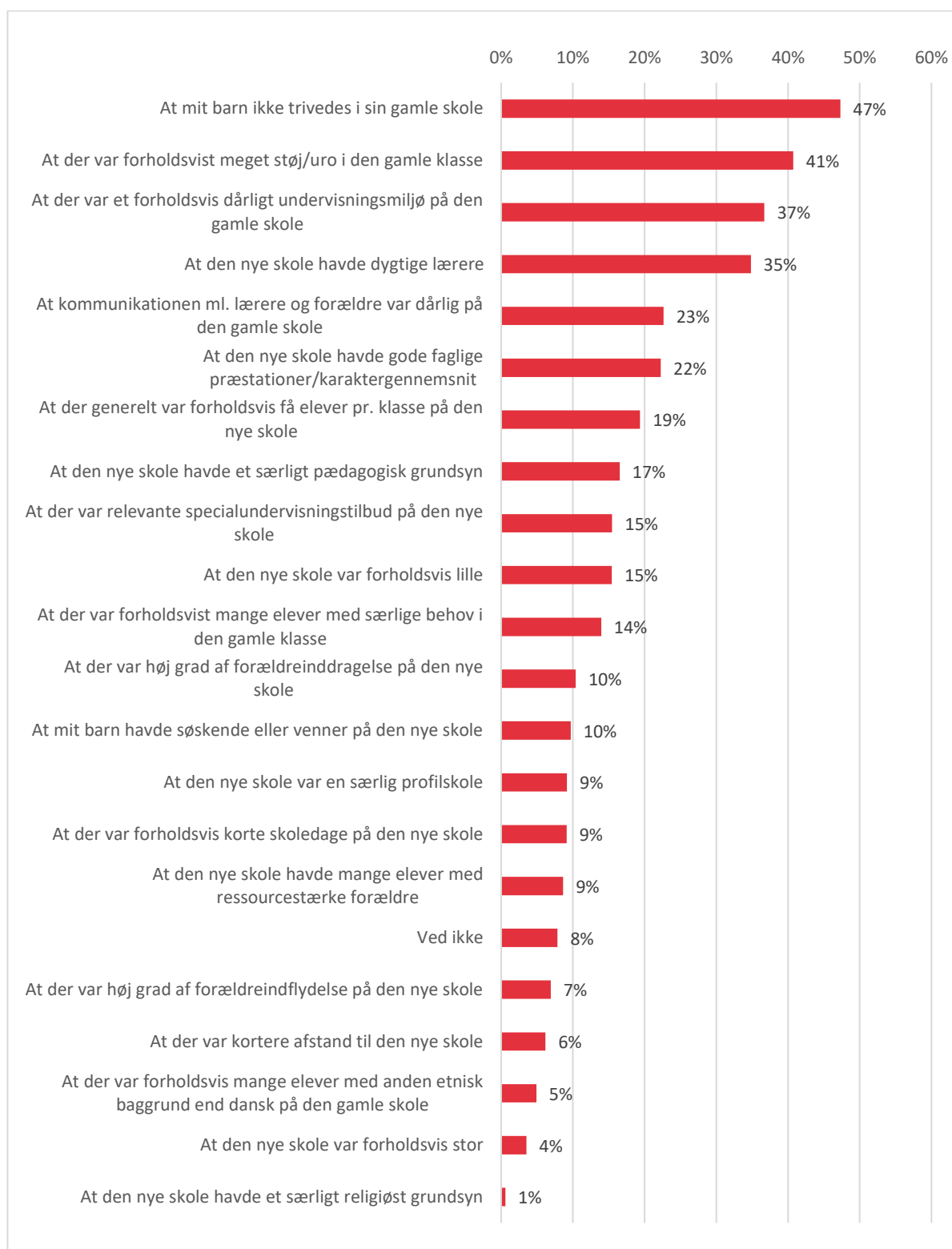
Figur 4 viser, hvad forældre til elever, der har skiftet skole af ikke-naturlige årsager, har angivet som de vigtigste årsager.

**Langt de fleste skoleskift sker fra en folkeskole til en anden folkeskole.** Dette gælder alle grupper af forældre – uafhængigt af forældrenes højeste uddannelsesniveau og indkomst. Til trods for dette ses alligevel en sammenhæng mellem typer af skoleskift og forældres uddannelsesniveau og indkomst. **Jo højere uddannelsesniveau og indkomst forældrene har, des større er tilbøjeligheden til at skifte fra folkeskole til fri grundskole eller fra en fri grundskole til en anden fri grundskole.** Modsat er tilbøjeligheden til at skifte fra en folkeskole til en anden folkeskole højere i familier, hvor forældrene har lavere uddannelsesniveau og indkomst. **Tosprogede elever har generelt en højere tilbøjelighed til at skifte skole end etnisk danske elever.**



**25%**  
af alle skoleskift skyldes  
utilfredshed med den  
tidligere skole

Figur 4: Hvad var de vigtigste årsager til, at barnet skiftede skole?



Kilde: Spørgeskemaundersøgelser blandt forældre (n=742).

Noter: Spørgsmålet er kun stillet til forældre, som har svaret "ja" til, at deres børn har skiftet skole til forældre, som har angivet, at skiftet ikke skyldes "naturlige" årsager (som fx flytning, skolenedlæggelse eller at skolen ikke havde det pågældende klassetrin).

### 3. BARRIERER OG FREM- MERE FOR DET FRIE SKOLEVALG

12 pct. af forældrene, som netop har foretaget skoleindskrivning, har forgæves søgt en plads til barnet på en anden skole. De fordeler sig ligeligt mellem forældre, der forgæves har søgt plads på henholdsvis en fri grundskole og en folkeskole. Der er også knap 2 pct. af alle forældre, der både har søgt en plads på en fri grundskole og på en anden folkeskole end den, barnet har fået plads på. Et betydeligt antal forældre oplever altså, at de ved skoleindskrivning ikke kan få plads på den ønskede skole.



**12%**

af forældrene har ved  
skoleindskrivning i år  
forgæves søgt plads til barnet  
på en anden skole



## Geografi og kapacitet udgør de største begrænsninger for det frie skolevalg

Undersøgelsen viser, at geografi og kapacitet er de betydeligste barrierer for det frie skolevalg. Dette er i tråd med tidligere evalueringer på området. 13 pct. af skolecheferne, der indgår i spørgeskemaundersøgelsen, mener således, at **store geografiske afstande i høj grad gør det besværligt for de fleste forældre i deres kommune at vælge en anden skole end distriktsskolen.**

Flertallet af skolecheferne i landets kommuner mener desuden, at **manglende kapacitet** i nogen eller mindre grad udgør en barriere for det frie skolevalg (69 pct.).

## Sammenlægning af skoler begrænser det frie skolevalg

Ifølge spørgeskemaundersøgelsen blandt skolecheferne har **to-tredjedele af kommunerne nedlagt eller sammenlagt skoler inden for de seneste fem år.** I disse kommuner vurderer 55 pct. af skolecheferne, at dette har påvirket forældrenes muligheder for skolevalg. Hvis to eller flere skoler bliver lagt sammen til én skole med undervisning på forskellige matrikler, udgør det en formel begrænsning i forældrenes ret til frit skolevalg. Dette underbygges af, at vores analyse viser, at forældre er mindre tilbøjelige til at vælge andre skoler end distriktsskolen (inkl. frie grundskoler), hvis der er mange elever pr. skole i gennemsnit i kommunen. **Skolenedlæggelser og -sammenlægninger reducerer altså forældrenes valgmuligheder.**

## Manglende information om det frie skolevalg blandt forældre kan udgøre en begrænsning

Resultaterne viser også, at manglende kendskab til reglerne om det frie skolevalg og manglende information kan være en barriere for forældrenes brug af det frie skolevalg. **Under en fjerdedel af forældrene har svaret rigtigt på tre ud af tre mulige spørgsmål om regler vedrørende det frie skolevalg.** 12 pct. af forældrene har svaret forkert eller "ved ikke" på alle tre spørgsmål. Der er ingen endtydige forskelle på tværs af fx forældrenes socioøkonomiske karakteristika.

Spørgeskemaundersøgelsen viser også, at **60 pct. af alle forældre til børn, der netop er blevet indskrevet i skole, mener, at de har haft let adgang til den information, de havde brug for med henblik på at vælge en skole til deres barn,** mens 18 pct. svarer, at de ikke har haft let adgang til den nødvendige information. Det er dog kun **40 pct. af alle forældre, der har søgt information om andre skoler end distriktsskolen,** og langt de fleste forældre søger kun meget begrænset information om skolerne. Forældrenes **vigtigste kilder til information i forbindelse med valg af skole til deres barn er dels deres omgangskreds og dels de relevante skoler.** Dette tyder altså på, at skolevalg i de fleste tilfælde baseres på begrænset og primært uformel information, herunder på venner og bekendtes anbefalinger.

De fleste kommuner arbejder dog **med tiltag, der skal fremme forældrenes brug af det frie skolevalg,** herunder ikke mindst forældrenes adgang til information. Det gør de primært ved at informere forældrene om deres muligheder for frit at vælge mellem skoler (fx ved indskrivning), ved at arbejde med særlige profilskoler eller gennem formidling af dokumentation og data om de forskellige skolers kvalitet.

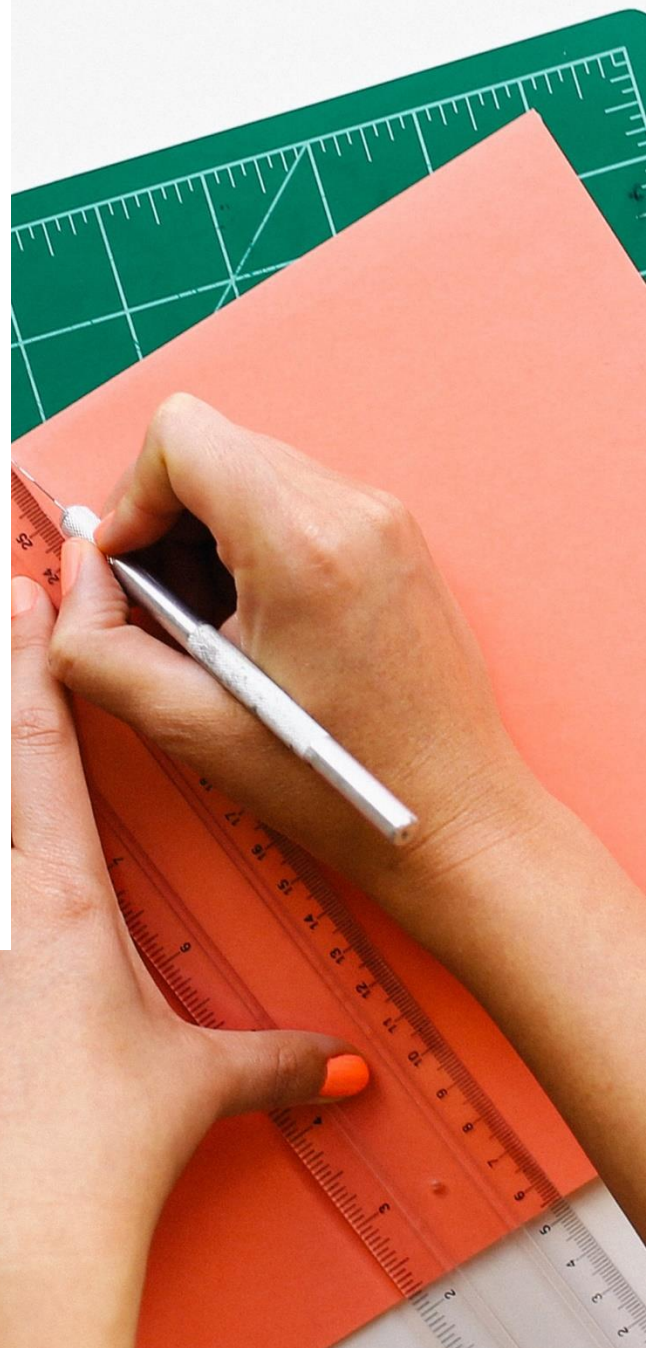
## 4. KONSEKVENSER AF DET FRIE SKOLEVALG

Størstedelen af forældrene bakker op om det frie skolevalg. 79 pct. af forældrene synes, at det er en god ordning, mens kun 3 pct. synes, at det er en dårlig ordning. Dette skal dog ses i lyset af, at en stor del af forældrene som tidligere nævnt har begrænset viden om reglerne om frit skolevalg. Resultatet skal derfor mere ses som en principiel opbakning til muligheden for at kunne vælge mellem forskellige folkeskoler end som en specifik tilslutning til de konkrete regler.



**79%**

af forældrene synes, at det frie skolevalg er en god ordning



## Muligheden for at vælge mellem forskellige skoler og for at skifte skoler medfører øget tilfredshed blandt forældre.

Det er ikke muligt entydigt at konkludere, at frit skolevalg samlet set øger forældrenes tilfredshed og engagement, da man ikke kan undersøge graden af tilfredshed og engagement i en situation uden frit skolevalg. Der er imidlertid en række indikationer herpå. For det første **oplever næsten alle forældre, hvis børn har skiftet skole, at skiftet har været positivt for barnet.** Forældre til elever, der skifter skole af ikke-naturlige årsager, er ikke blot mere tilfredse med den nye skole end den gamle, men også i gennemsnit mere tilfredse med den nye skole end forældre til elever, som ikke har skiftet skole, eller som har skiftet af naturlige årsager. For det andet er **forældre til børn i frie grundskoler og forældre, der har valgt en anden folkeskole end distriktsskolen, i gennemsnit mere tilfredse med barnets skole end forældre til børn på distriktsskolen.**

Der er mindre klare indikationer på, at det frit skolevalg også medfører øget engagement blandt forældre.

## Det frie skolevalg kan have konsekvenser for skolerne og kommunerne i form af øgede administrative opgaver, økonomisk usikkerhed og øget segregering

Reglerne om frit skolevalg har også konsekvenser for skoler og kommuner. **Den største administrative udfordring for skolerne forbundet med det frie skolevalg er kapacitet og klassedannelse,** som de kan bruge meget tid og mange ressourcer på. Dette inkluderer også håndtering af klagesager samt vejledning og dialog med forældre.

Det frie skolevalg kan være forbundet med en vis **økonomisk usikkerhed**, særligt for skoler hvor tilslutningen eller elevgrundlaget er svingende. Flere skoler fortæller ligeledes, at de bruger en del tid på at **markedsføre** sig selv, særligt overfor de frie grundskoler. **Langt de fleste skoler oplever dog ikke dette som et problem men som et rammevilkår.**

Endelig fremhæves udfordringen med at skulle inkludere et stigende antal børn med behov for særlig støtte af flere skoleledere på folkeskoler, som oplever, at **det sociale ansvar er skævt fordelt mellem folkeskole og frie grundskoler.** Ifølge flere skoleledere i folkeskoler er det en årsag til, at flere forældre fravælger folkeskolen.

Sammenlignet med evalueringen fra 2011 mener flere skolechefer i dag, at **kommunens muligheder for at modarbejde segregering er blevet forringet som følge af loven om mere frit valg.** Det er især skolechefer i kommuner med en høj andel af elever med udenlandsk herkomst, der oplever, at kommunens muligheder for at modarbejde segregering er blevet forringet som følge af loven om mere frit skolevalg.

Der er dog **ikke tegn på, at lov om frit skolevalg har medført en mere skæv fordeling af tosprogede elever mellem landets skoler.** I hvert fald har det såkaldte segregeringsindeks været meget stabilt – og endda en anelse faldende – fra 2005 til 2015. Det meget lille fald skyldes formentlig primært ændringer i skolestrukturen, da skolesammenlægninger – og dermed større skoler – alt andet lige medfører et lavere segregeringsindeks.



Muligheden for at vælge mellem forskellige skoler og muligheden for at skifte skoler alt i alt medfører øget **tilfredshed blandt forældre**

[WWW.EPINIONGLOBAL.COM](http://WWW.EPINIONGLOBAL.COM)

**EPINION AARHUS**

Hack Kampmanns Plads 1-3  
8000 Aarhus C  
Denmark  
+45 87 30 95 00  
aarhus@epinionglobal.com

**EPINION COPENHAGEN**

Ryesgade 3f  
2200 Copenhagen N  
Denmark  
+45 87 30 95 00  
copenhagen@epinionglobal.com

**EPINION HAMBURG**

Ericusspitze 4  
20457 Hamburg  
Germany  
+43 (0)699 13180416  
hamburg@epinionglobal.com

**EPINION LONDON**

D'Albiac House (Room 1015-1017)  
Cromer Road, Heathrow Central Area  
Hounslow, TW6 1SD  
+44 (0) 7970 020793  
london@epinionglobal.com

**EPINION MALMÖ**

Adelgatan 5  
21122 Malmö  
Sweden  
+45 87 30 95 00  
tv@epinionglobal.com

**EPINION OSLO**

Biskop Gunnerus Gate 2  
0155 Oslo  
Norway  
+47 90 11 73 50  
oslo@epinion.no

**EPINION SAIGON**

11th Fl, Dinh Le Building,  
1 Dinh Le, Dist. 4, Hcmc  
Vietnam  
contact@epinionglobal.com

**EPINION STAVANGER**

Klubbgaten 4  
4006 Stavanger  
Norway  
+47 90 17 18 99  
stavanger@epinion.no

**EPINION VIENNA**

Hainburgerstrasse 20/7  
1030 Vienna  
Austria  
+43 (0)699 13180416  
vienna@epinionglobal.com