



Optagelsesprøver på erhvervsuddannelserne 2017

Ansøgere til erhvervsuddannelserne, som ikke opfylder adgangskravene om mindst 02 i dansk og matematik, skal til en centralt stillet optagelsesprøve og en samtale på en erhvervsskole. I dette notat beskrives optagelsesforløbet for denne gruppe i optagelsesåret 2017.¹

Resumé:

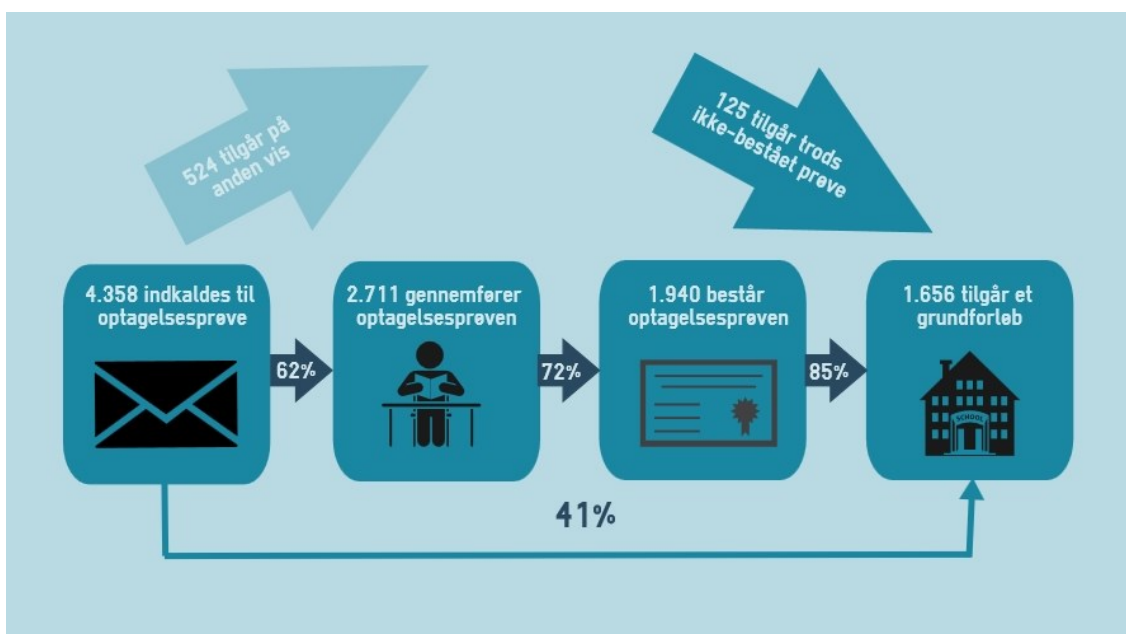
- I perioden januar-august 2017 blev fire procent af de personer, der startede på en erhvervsuddannelse, optaget via en optagelsesprøve.
- Knap 4.400 personer var i perioden januar-august 2017 indkaldt til optagelsesprøve. Heraf startede godt 40 procent efterfølgende på en erhvervsuddannelse, efter at have gennemført optagelsesprocessen.
- Blandt de 4.400 indkaldte med uoplyste karakterer eller karakterer på under 02 i dansk eller matematik, var der 524 personer, der på anden vis opfyldte adgangskravene og startede på en erhvervsuddannelse uden at gennemgå optagelsesprocessen.
- Endelig var der en mindre gruppe elever, der startede på en erhvervsuddannelse på trods af en ikke-bestået prøve efter at have deltaget i en afklarende samtale.
- Hovedparten af dem, der blev indkaldt til optagelsesprøve, skulle til prøve i matematik.
- En større andel af de ansøgere, der kom direkte fra grundskolens 9./10. klasse, startede på en erhvervsuddannelse efter at have gennemført og bestået optagelsesprøven sammenlignet med øvrige ansøgere.
- Indvandrere og efterkommere er overrepræsenterede i gruppen af elever, der startede på en erhvervsuddannelse efter at have bestået en optagelsesprøve i forhold til deres andel i den øvrige tilgangspopulation.

¹ Ifølge "Aftale om bedre og mere attraktive erhvervsuddanner" fra 2014 må fuldførelsen for elever, som optages via optagelsesprøve og/eller samtale, ikke afvige væsentligt fra fuldførelsen for de elever, som opfylder adgangskravet. Det er ikke muligt at følge op på dette endnu.

Optagelsesforløb

62 pct. af ansøgerne, der har været indkaldt til optagelsesprøve, i perioden januar til august har gennemført de optagelsesprøver, de var indkaldt til. Af dem bestod 72 pct. optagelsesprøverne, og 85 pct. af dem der bestod, startede efterfølgende på en erhvervsuddannelse. Dette svarer til 41 pct. af de ansøgere, der har været indkaldt til optagelsesprøve. Udover de 41 pct., som har været igennem optagelsesprocessen, er yderligere 524, svarende til 12 pct., startet på en erhvervsuddannelse uden at have gennemført de nødvendige optagelsesprøver, bl.a. hvis ansøgeren har fået en uddannelsesaftale, eller ansøgeren har indleveret beviser for, at adgangskravet er opfyldt, jf. figur 1.

Figur 1. Optagelsesforløb for ansøgere indkaldt til optagelsesprøve, januar-august 2017



Kilde: Styrelsen for It og Læring

Ansøgernes veje til optagelse

I perioden januar til august 2017 har fire pct. af alle, der er startet på et grundforløb på en erhvervsuddannelse, været til optagelsesprøve. Forløbet for optagelse på en erhvervsuddannelse foregår overordnet set via to spor afhængig af, om ansøgerne opfylder adgangskravet for optagelse:

Direkte optag:

1. Ansøgere, der opfylder adgangskravet om et gennemsnit på mindst 2 i både dansk og matematik fra grundskolen, kan optages direkte på en erhvervsuddannelse. Det samme er tilfældet for elever, der har en praktikaftale med en virksomhed.

Optag via optagelsesprøve:

2. Ansøgere, der ikke opfylder til adgangskravet, har mulighed for at gå til en optagelsesprøve på en erhvervsskole. Optagelsesprøven består af 1) en faglig test i dansk og/eller matematik, 2) en samtale og 3) en helhedsvurdering. Ansøgere, der indkaldes til optagelsesprøve, kan således enten optages, hvis de består de nødvendige faglige test, eller i særlige tilfælde hvis erhvervsskolen, uanset testresultatet, vurderer ansøgeren egnet til at påbegynde en erhvervsuddannelse.²

Dette notat omhandler optagelsesprøverne til erhvervsuddannelserne i 2017 og beskriver således de ansøgere, der ikke opfylder adgangskravet for at påbegynde en erhvervsuddannelse.

Optagelsesprøverne

4.358 ansøgere blev indkaldt til optagelsesprøve i dansk, matematik eller begge fag. Næsten halvdelen af alle ansøgerne er alene indkaldt til prøve i matematik, jf. tabel 1. I gruppen af ansøgere, der ikke kom direkte fra 9. eller 10. klasse, skulle en større andel aflægge prøve i begge fag end i gruppen af elever, der afsluttede grundskolen.

Tabel 1 Ansøgere indkaldt til optagelsesprøve fordelt på fag, januar-august 2017

Indkaldt til optagelsesprøve i	Direkte fra 9./10. Klasse		Ikke direkte fra 9./10. klasse		Total	
	Antal	Procent	Antal	Procent	Antal	Procent
Kun dansk	207	17%	460	15%	667	15%
Kun matematik	743	63%	1.326	42%	2.069	47%
Både dansk og matematik	242	20%	1.380	43%	1.656	38%
Antal ansøgere indkaldt i alt	1.192	100%	3.166	100%	4.358	100%

Kilde: Styrelsen for It og Læring

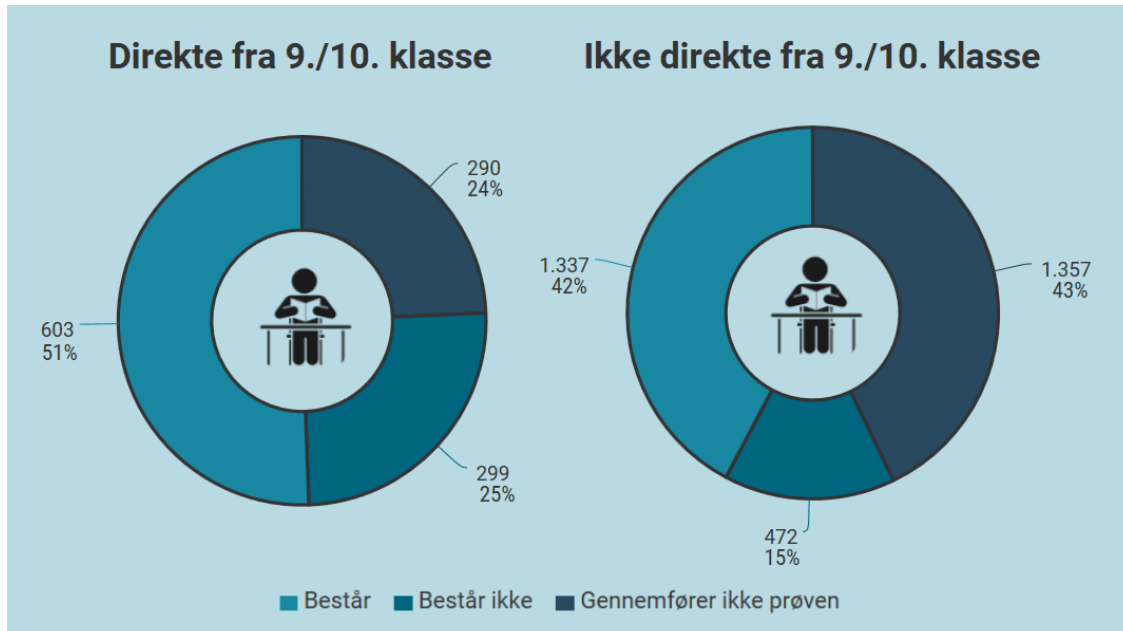
Halvdelen af dem, der er indkaldt til optagelsesprøve og kommer direkte fra 9./10. klasse, består optagelsesprøverne

En større andel af de ansøgere, der kom direkte fra grundskolen, gennemfører de nødvendige optagelsesprøver sammenlignet med øvrige ansøgere, jf. figur 2.³ Blandt de, der gennemfører prøven, er der dog en større andel af de øvrige ansøgere, der består.

² Se mere her: <https://uvm.dk/erhvervsuddannelser/adgang-og-optagelse/optagelsesproeve/om-optagelsesproeverne>

³ At en ansøger ikke gennemfører den prøve, de er indkaldt til, kan være udtryk for, at ansøgeren ikke er mødt frem til prøven, har trukket sin ansøgning tilbage efter indkaldelse eller har forladt en igangværende

Figur 2 Gennemførelse af de nødvendige optagelsesprøver for optagelse på en erhvervsuddannelse, 2017



Note: Ansøgere, der har været indkaldt til optagelsesprøve i både dansk og matematik, men som kun har gennemført én af prøverne, er ikke regnet for at have gennemført de nødvendige prøver. Dette gælder også for beståede prøver.

Kilde: Styrelsen for It og Læring

Antallet af beståede optagelsesprøver afspejler ikke, hvor mange der efterfølgende optages på en erhvervsuddannelse. Det skyldes blandt andet, at erhvervsskolerne har mulighed for at erklære ansøgere egnede uanset testresultaterne. En ansøger kan således godt optages, hvis skolen vurderer ansøgeren egnede til at starte på en erhvervsuddannelse. Endelig kan en ansøger også vælge at trække sin ansøgning tilbage.

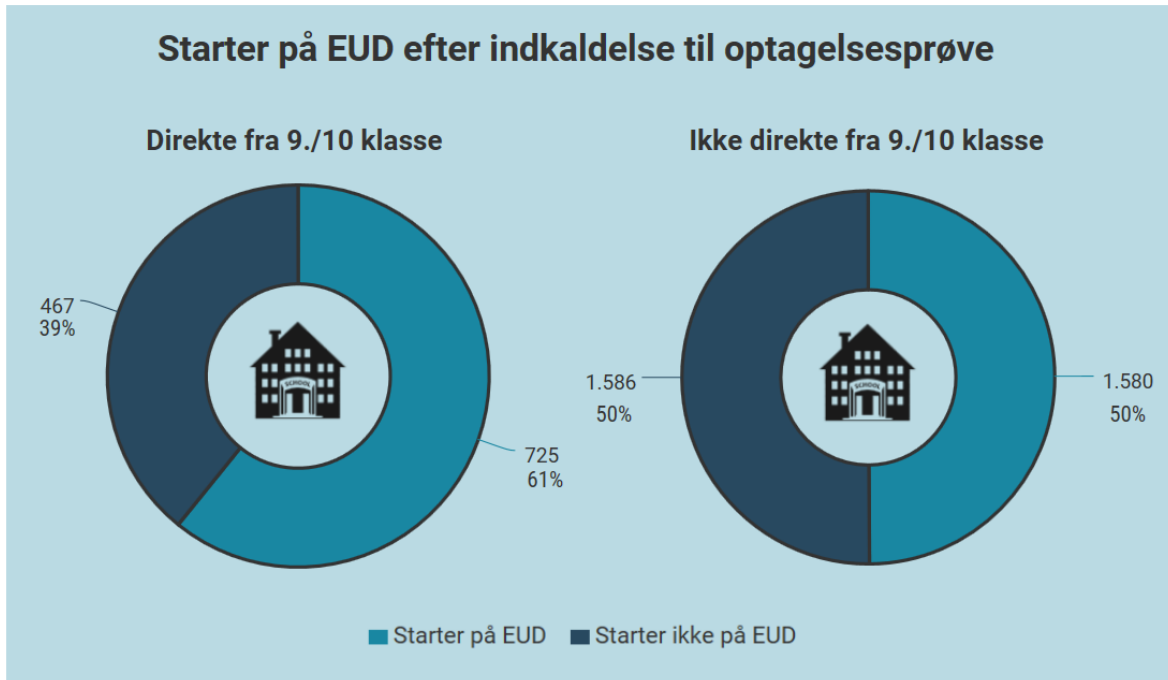
Starter på en erhvervsuddannelse

Over halvdelen af dem, der er indkaldt til optagelsesprøve og som kommer direkte fra 9./10. klasse, starter på en erhvervsuddannelse

Cirka halvdelen af dem, der var indkaldt til én eller flere optagelsesprøver, svarende til 2.305 ansøgere ud af 4.358, startede efterfølgende på et grundforløb. En større andel af de ansøgere, der kom direkte fra 9./10. klasse, er efterfølgende startet på en erhvervsuddannelse efter at have været indkaldt til optagelsesprøve sammenlignet med øvrige ansøgere, jf. figur 3.

prøve. Herudover kan der også være ansøgere, som har indleveret dokumentation for opfyldelse af adgangskravet ensbetydende med at prøven overflødiggøres.

Figur 3 Optagelsesprøve i perioden januar-august 2017 og start på en erhvervsuddannelse

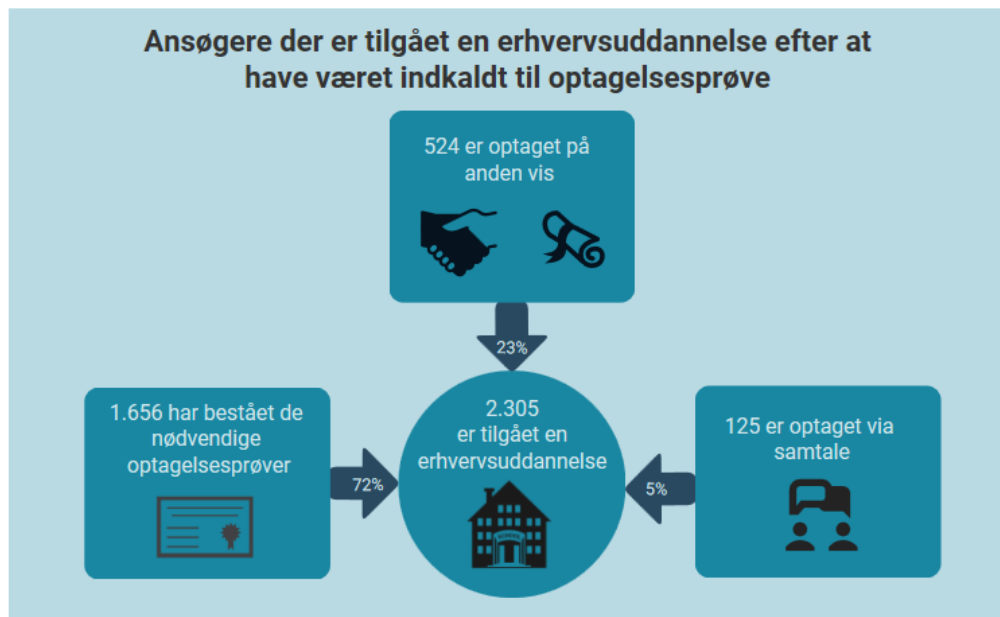


Note: Det er ikke alle, der er startet på en erhvervsuddannelse, der har bestået optagelsesprøverne, jf. figur 4. Derudover er det ikke alle, der består optagelsesprøverne, der starter på en erhvervsuddannelse. Af de ansøgere, der kom direkte fra 9./10. klasse, som har bestået optagelsesprøverne, er 555 svarende til 92 pct. startet på en erhvervsuddannelse.

Kilde: Styrelsen for It og Læring

Af de 2.305 ansøgere, der var indkaldt til prøve og efterfølgende er startet på en erhvervsuddannelse, har 72 pct. bestået de nødvendige optagelsesprøver. Fem pct. er tilgået en erhvervsuddannelse, fordi skolen via en samtale har valgt at optage eleven efter at eleven har gennemført, men ikke bestået, de nødvendige optagelsesprøver. 23 pct. er tilgået en erhvervsuddannelse på anden vis. Det kan fx være ansøgere, der har fået en uddannelsesaftale eller ansøgere, der har indleveret bevis for, at adgangskravet er opfyldt, jf. figur 4.

Figur 4 Ansøgere, der har været indkaldt til optagelsesprøve i perioden januar-august 2017 og efterfølgende starter på en erhvervsuddannelse

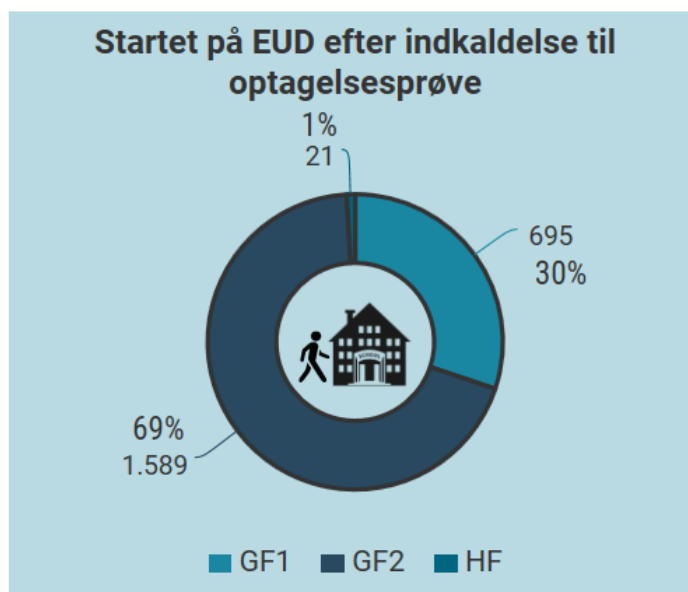


Kilde: Styrelsen for It og Læring

To ud af tre starter på grundforløbets anden del efter at have været indkaldt til optagelsesprøve

69 pct. af dem, der starter på en erhvervsuddannelse efter at have været indkaldt til optagelsesprøve, er startet direkte på grundforløbets anden del (GF2). 30 pct. er startet på grundforløbets første del (GF1) og én pct. på et hovedforløb (HF), jf. figur 5.

Figur 5 Tilgang for elever, der har været indkaldt til en optagelsesprøve, fordelt på GF1, GF2 og HF



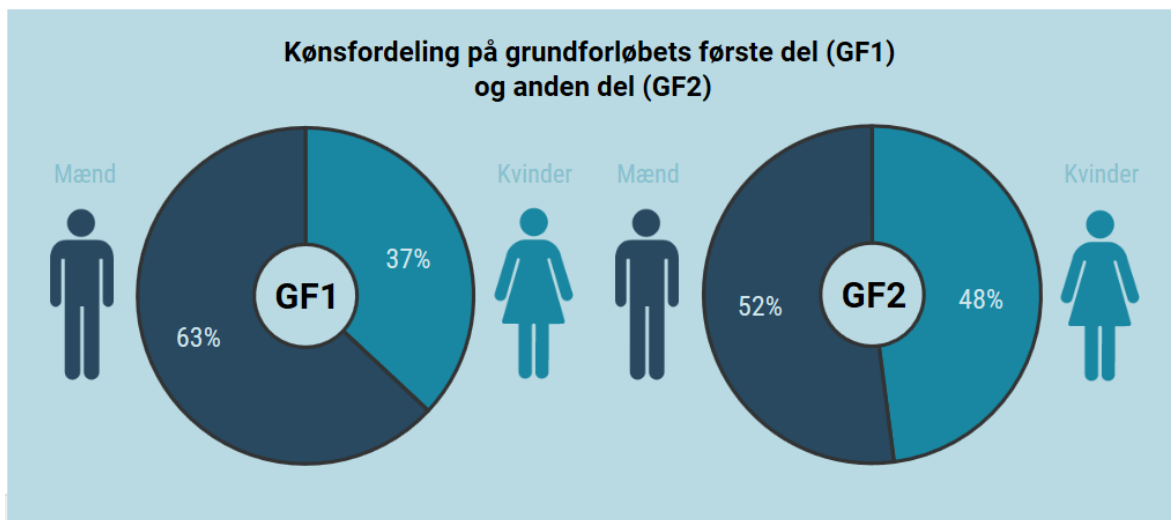
Note: Stemmer ikke overens med figur 3, da 28 ansøgere, der kom direkte fra 9./10. klasse, er startet på grundforløbets anden del.

Kilde: Styrelsen for It og Læring

Kønsfordelingen blandt ansøgere, der har været indkaldt til optagelsesprøve afspejler kønsfordelingen blandt alle der tilgår en erhvervsuddannelse

63 pct. af dem, der starter på grundforløbets første del efter at have været indkaldt til optagelsesprøve, er mænd, mens kønsfordelingen er mere ens på grundforløbets anden del, jf. figur 6. Denne fordeling afspejler også det samlede billede for alle, der er startet på en erhvervsuddannelse i perioden januar-august 2017.

Figur 6 Kønsfordelingen for elever, der har været indkaldt til en optagelsesprøve



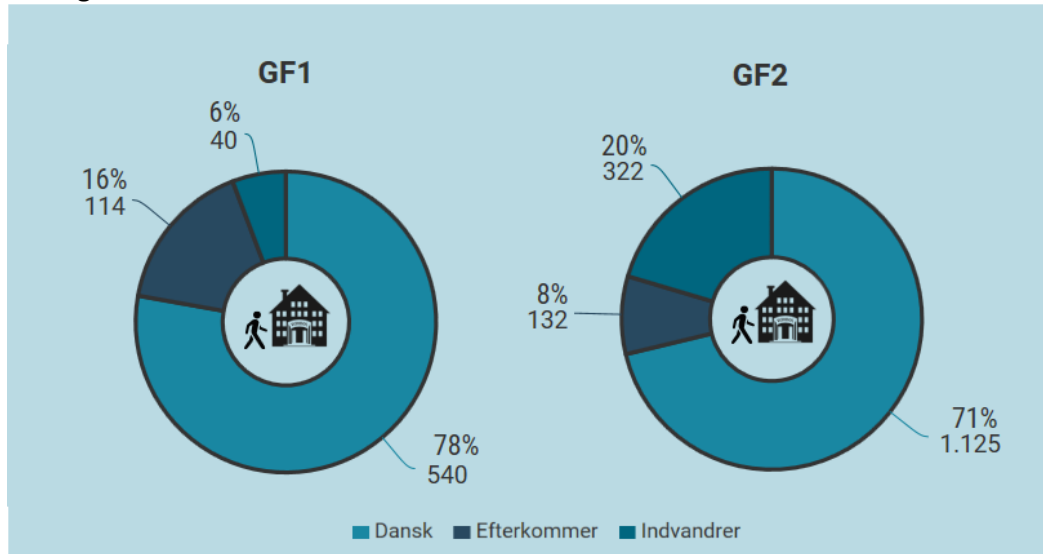
Kilde: Styrelsen for It og Læring

Højere andel med udenlandsk herkomst blandt ansøgere indkaldt til optagelsesprøve

16 pct. af de ansøgere, der starter på grundforløbets første del efter at have været indkaldt til optagelsesprøve, er efterkommere, mod otte pct. på grundforløbets anden del, jf. figur 7. Tilsvarende er syv pct. af dem, der er startet på grundforløbets første del, og fem pct. på grundforløbets anden del, efterkommere.

20 pct. af dem, der starter på grundforløbets anden del, efter at have været indkaldt til optagelsesprøve, er indvandrere. Blandt alle, der er startet på grundforløbets anden del, er 10 pct. indvandrere.

Figur 7 Elever, der har været indkaldt til en optagelsesprøve, fordelt på herkomst samt GF1 og GF2.

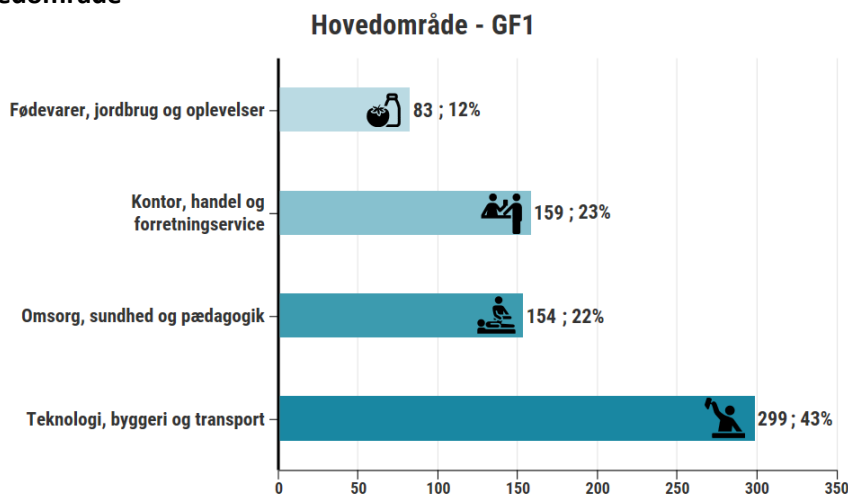


Kilde: Styrelsen for It og Læring

Ansøgere til GF1 starter oftest på Teknologi, byggeri og transport efter at have været indkaldt til optagelsesprøve

43 pct. af de ansøgere, der starter på grundforløbets første del, efter at have været indkaldt til optagelsesprøve, er startet på Teknologi, byggeri og transport. 12 pct. er startet på Fødevarer, jordbrug og oplevelser, 23 pct. på Kontor, Handel og forretningsservice og 22 pct. på Omsorg, sundhed og pædagogik, jf. figur 8.

Figur 8 Tilgang for elever, der har været indkaldt til en optagelsesprøve, fordelt på hovedområde

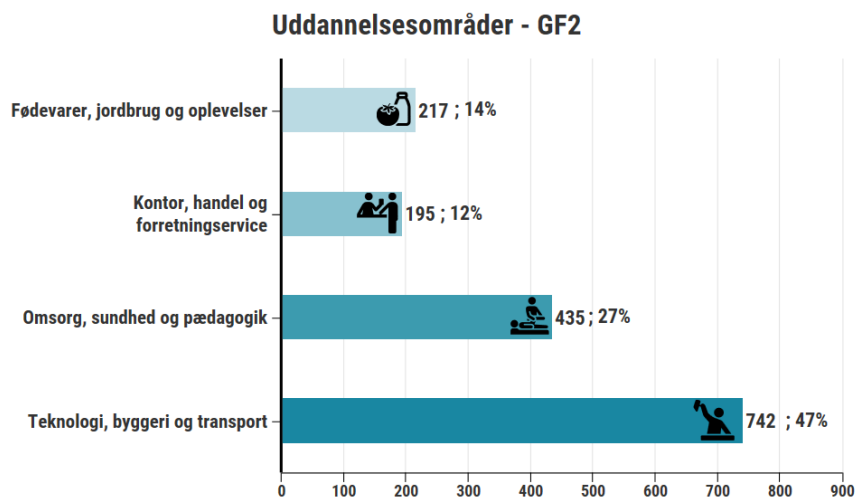


Kilde: Styrelsen for It og Læring

47 pct. af ansøgerne, der tilgår grundforløbets anden del, efter at have været indkaldt til optagelsesprøve, er startet på en uddannelse indenfor Teknologi, byggeri og transport. 14 pct. er startet på en uddannelse indenfor Fødevarer, jordbrug og oplevelser, 12 pct.

på Kontor, Handel og forretningservice og 27 pct. på Omsorg, sundhed og pædagogik, jf. figur 9.

Figur 9 Tilgang for elever, der har været indkaldt til en optagelsesprøve, fordelt på uddannelsesområderne.



Kilde: Styrelsen for It og Læring

Få mere at vide

Er du interesseret i at vide mere om optagelsesprocessen på erhvervsuddannelserne, kan du se på undervisningsministeriets hjemmeside på:

<https://uvm.dk/erhvervsuddannelser/adgang-og-optagelse/optagelsesproeve/om-optagelsesproeverne>.

Bilag 1 - Metode

Datagrundlag

Det er tredje år i træk, at dataindsamlingen vedrørende optagelsesprøver på erhvervsskolerne er gennemført. Dataindsamlingen vedrørende optagelsesprøver på erhvervsskolerne for 2017 skulle baseres på skolernes registreringer af oplysninger om optagelsesprøver i det administrative system EASY-A. Styrelsen for It og Læring har udmeldt til skolerne, at oplysninger om optagelsesprøver skal registreres i skolens administrative system. For at validere kvaliteten af registreringerne blev de aggregerede tal om antallet af ansøgere, som indkaldes til og gennemfører prøver i dansk og matematik, samt resultaterne af de afholdte prøver (bestået / ikke-bestået) sendt ud til alle erhvervsskolerne (hovedinstitutionerne), hvorefter størstedelen af skolerne indberettede nye data på cpr.nr.-niveau. I 2016 blev oplysningerne alene indsamlet på aggregeret niveau.

Svarprocent

Alle erhvervsskolerne har givet tilbagemelding vedr. opgørelserne af optagelsesprøver mv. For de skoler, der har meldt tilbage, at de aggregerede tal passede med deres oplysninger, er skolernes registreringer fra EASY-A blevet anvendt (17 erhvervsskoler). For de resterende 68 erhvervsskoler er indberetning på cpr.nr.-niveau via excel-ark blevet anvendt. Denne er dog, efter skolernes ønske, i enkelte tilfælde blevet suppleret med skolernes registreringer fra EASY-A.

Datakvalitet

Resultaterne af undersøgelsen kan ikke direkte sammenlignes med de to tidligere år, da der skal tages forbehold for, at dataindsamlingen i 2015, 2016 og 2017 er gennemført på nye og forskellige måder, bl.a. blev optagelsesprøverne i 2016 kun indsamlet på aggregeret niveau. Bemærk også, at opgørelsen over optagelsesprøverne i 2016 er for juni-september, mens den i 2017 er for januar-september. Selvom langt de fleste optagelsesprøver bliver afholdt fra juni-august, bliver der også afholdt en del i januar, dette kan derfor forventes at have betydning for sammenligning af tallene.

For at afgøre om en ansøger kommer direkte fra 9./10. klasse er data holdt op mod karakterdata fra grundskolen for skoleåret 2016/2017. Udover dette er der også blevet benyttet information om start på GF1, som kun er for unge der kommer direkte fra 9./10. klasse.

Datasættet er rensat for dubletter internt på hovedinstitutionerne, og skolerne i mellem.

Bilag 2 – Optagelsesprøver de seneste tre år

Resultaterne af undersøgelsen kan ikke direkte sammenlignes med de to tidligere år, da der skal tages forbehold for, at dataindsamlingen i 2015, 2016 og 2017 er gennemført på nye og forskellige måder. Bemærk også, at opgørelsen over optagelsesprøverne i 2016 er for juni-september, mens den i 2017 er for januar-september.

Andelen, der består optagelsesprøverne er større i 2017 end i de to forgående år. I 2017 bestod 73 pct. optagelsesprøven i matematik, mod 65 pct. året før. 80 pct. bestod optagelsesprøven i dansk, mod 69 pct. året før. Andelen af ansøgere, der består optagelsesprøven i matematik, er således steget med otte procentpoint mod 11 procentpoint for optagelsesprøven i dansk, *jf. tabel 2*.

Tabel 2 Antal ansøgere der henholdsvis består og ikke-består optagelsesprøver i dansk og matematik, 2015-2017

	2015		2016		2017	
	Matematik	Dansk	Matematik	Dansk	Matematik	Dansk
Bestået	1.338(58%)	986(73%)	1.476(65%)	866(69%)	1.614(73%)	1.029(80%)
Ikke-bestået	910(39%)	340(25%)	910(35%)	395(31%)	602(27%)	255(20%)
Gennemført i alt	2.314	1.351	2.288	1.261	2.216	1.284

Note: I 2015 summerer andelene ikke til 100 procent, da der var 3 procent af ansøgerne i matematik og 2 procent af ansøgerne i dansk, hvor der ikke var oplysninger om resultatet af de aflagte prøver. Totalen er inklusiv disse.

Kilde: Styrelsen for It og Læring

Bemærk, at antallet af beståede optagelsesprøver ikke afspejler, hvor mange ansøgere, der opfylder de nødvendige krav for at blive optaget på en erhvervsuddannelse. Det skyldes blandt andet, at flere ansøgere skal bestå en optagelsesprøve i både dansk og matematik, men kun består den ene. Antal ansøgere, der opfylder de nødvendige krav, for at blive optaget på en erhvervsuddannelse kan ses i figur 2.