

# Grundskolekarakterer

Prøvetidspunkt maj/juni 2010

## Indholdsfortegnelse

1 Indledning .....	3
2 Sammenfatning .....	4
9. klasse.....	4
Fag med bundne prøver .....	4
Fag med prøver til udtræk .....	4
10. klasse.....	5
Obligatoriske fag.....	5
Prøver aflagt på 9. klasse niveau i 10. klasse .....	5
3 Antal afsluttende prøver maj/juni 2010 .....	6
4 Karaktergivning ved folkeskolens afgangsprøver i 9. klasse .....	7
Karaktergennemsnit i 9. klasse .....	7
Karakterfordelinger .....	10
Karaktergennemsnit fordelt efter skoleform.....	11
Fag med bundne prøver .....	11
Karaktergennemsnit i fag med bundne prøver, 9. klasse - 2009 og 2010 .....	13
Forældres højest fuldførte uddannelse .....	14
Karaktergennemsnit i fag med bundne prøver ved folkeskolens afgangsprøver (FSA) i 9. klasse efter forældres højeste fuldførte uddannelse.....	15
Elevernes etnicitet.....	16
Fag med prøver til udtræk .....	17
Obligatorisk projektopgave og fri selvalgt opgave .....	18
5 Brugen af 7-trins-skalaen .....	21
Beskrivelse af 7-trins-skalaen.....	21
Karakterfordeling for fag med bundne prøver.....	22
Karakterfordeling for fag med prøver til udtræk .....	27
6 Karaktergivning ved folkeskolens afsluttende prøver i 10. klasse .....	31
Karaktergennemsnit i 10. klasse.....	31
Karakterfordelinger .....	33
Karaktergennemsnit fordelt efter skoleform.....	34
Obligatoriske fag (FS10) .....	34
Karaktergennemsnit maj/juni 2009 og 2010.....	36
Udviklingen i antal prøver siden prøvetermin maj/juni 2007 .....	39
7 Karaktergivning ved folkeskolens afsluttende prøver i 8. klasse .....	41
8 Bilag .....	42
Bilagstabeller – 9. klasse .....	42
Bilagstabeller – 10. klasse .....	44

# 1 Indledning

Dette notat gengiver resultaterne fra folkeskolens afsluttende prøver maj/juni 2010.

Karaktererne i grundskolen er siden skoleåret 2007/08 givet i henhold til 7-trinsskalaen.

Folkeskolens obligatoriske prøver i tysk, fransk, historie, samfundsfag og kristendomskundskab, som er udtræksprøver, har siden 2008 været en mundtlig prøve.

Grundskoler, der afholder folkeskolens afsluttende prøver, har siden prøvetermin 2008 indberettet oplysninger om antallet af fritagelser, antallet af sygemeldte ved prøverne og antallet af udeblevne ved prøverne. Oplysningerne indberettes på individniveau fordelt på fag og fagdisciplin.

Statistikken indeholder tillige oplysninger om antallet af privatister opgjort for hver enkelt kommune. Det indebærer, at de elever, der følger undervisningen på en ikke prøveafholdende skole eller er blevet undervist i hjemmet, ikke opgøres sammen med de øvrige karakterer afgivet ved den skole, hvor privatisterne har aflagt prøven.

Statistikken omfatter følgende skoleformer: folkeskoler, frie grundskoler, efterskoler, kommunale ungdomsskoler og ungdomsskoler samt husholdnings- og håndarbejdsskoler (10. kl.) med mindre andet er anført i den enkelte tabel.

Statistik til belysning af folkeskolens afgangsprøver i 2010 og tidligere år offentliggøres i Databanken på Undervisningsministeriets hjemmeside. I Databanken er der bl.a. adgang til den enkelte skoles karakterer med mulighed for at kombinere med f.eks. køn og etnicitet.

## 2 Sammenfatning

Der er i alt aflagt knapt 760.000 prøver og opgaver i 9. klasse, hvoraf godt 575.000 prøver er bundne prøver og 125.000 er udtræksprøver, der alle er obligatoriske for alle elever. I 10. klasse er antallet knapt 225.000 prøver og opgaver, hvoraf 95 pct. er aflagt som folkeskolens 10. klasse prøver (FS10). Antallet af aflagte afgangsprøver (FSA) i 8. klasse er knapt 160. Ud af samtlige prøver er 1.900 aflagt af privatister. Hertil kommer knapt 56.000 bedømmelser af projektopgaver i 9. klasse.

Antallet af aflagte prøver m.m. i 9. klasse er steget med godt 14.000 i forhold til skoleåret 2008/09, hvoraf de godt 12.500 er bundne prøver. Antallet af prøver i 10. klasse m.m. er faldet med 19.000. Tilbagegangen stammer fra et fald på 1.000 i FSA, mens antallet af FS10 prøver m.m. er faldet med godt 18.000.

Skolelederen har ca. 5.500 gange fritaget en elev fra at aflægge en obligatorisk afgangsprøve i 9. klasse (FSA), mens der ved ca. 3.900 af prøverne var en elev, der ikke mødte op. Ved knapt 2.300 af prøverne manglede én elev på grund af sygdom. Antallet af fritagelser er steget med ca. 900 sammenlignet med 2008/09, mens der er 700 færre, der ikke mødte op til en prøve. Antallet af sygemeldinger er uændret i forhold til det foregående år.

### 9. klasse

#### Fag med bundne prøver

I 2009/10 har ca. 64.000 elever har været til folkeskolens afgangsprøve i de enkelte fag med bundne prøver i 9. klasse, hvilket er ca. 1.000 flere end i 2008/09.

For de bundne prøver (dansk, matematik, engelsk og fysik/kemi) varierer karaktergennemsnittet i 2009/10 mellem 5,9 (Fysik/kemi) og 7,5 (Matematiske færdigheder). Til sammenligning varierede karaktergennemsnittet i 2008/09 mellem 5,0 (Dansk læsning) og 7,7 (Matematiske færdigheder).

Generelt opnår de frie grundskoler et lidt højere gennemsnit end folkeskolen, mens efterskolerne ligger lidt under folkeskolen.

Langt de fleste karakterer er givet på værdierne 4, 7 og 10. For dansk mundtlig og engelsk mundtlig har godt 18 pct. opnået karakteren 12. Andelen af elever med karakteren 10 i dansk læsning og dansk skriftlig fremstilling er steget sammenlignet med foregående skoleår.

#### Fag med prøver til udtræk

Alle elever udtrækkes til at aflægge prøve i et af fagene: Biologi og geografi samt et af fagene: Engelsk, kristendomskundskab, historie, samfundsfag eller 2. fremmedsprog (tysk/fransk). Det betyder, at prøven i biologi og geografi aflægges af ca. 31.000 elever i hvert af fagene, og at prøven i den humanistiske fagblok aflægges af ca. 13.000 i hvert fag. I puljen af prøver til udtræk er biologi, geografi og engelsk skriftlige, mens de øvrige prøver er mundtlige.

Karaktergennemsnittet i fag med prøver til udtræk varierer mellem 5,6 i mundtlig tysk til 8,8 i skriftlig biologi. Til sammenligning varierede karaktergennemsnit i 2008/09 mellem 5,5 i mundtlig tysk til 6,9 i skriftlig biologi og kristendomskundskab.

Generelt opnår de frie grundskoler et lidt højere gennemsnit end folkeskolen, mens efterskolerne ligger lidt under folkeskolen.

## **10. klasse**

Elever i 10. klasse kan vælge at gå til FS10 i et eller flere af fagene dansk, matematik, engelsk, tysk, fransk og fysik/kemi, eller de kan vælge en eller flere af folkeskolens bundne afgangsprøver. Eleven kan vælge at kombinere prøverne ved f.eks. at vælge FS10 i et eller flere fag og FSA i andre.

I 10. klasse, hvor prøverne er frivillige, vælger 95 pct. af eleverne, svarende til ca. 27.000 elever pr. fag, at aflægge folkeskolens 10. klasse-prøver (FS10). 5 pct., svarende til godt 1.000 elever, vælger en eller flere af folkeskolens afgangsprøver (FSA), begrundet i deres uddannelsesplaner. Undtagelsen er matematik, hvor ca. 2.000 vælger FSA.

### **Obligatoriske fag**

Ved FS10-prøverne bliver knapt 50 pct. af de obligatoriske fag (dansk, matematik og engelsk) aflagt af elever fra efterskoler.

Karaktergennemsnittet i de obligatoriske fag ved FS10 varierer mellem 5,8 i skriftlig engelsk og 6,9 i mundtlig dansk. Til sammenligning varierede karaktergennemsnittet i 2008/09 mellem 5,8 i skriftlig engelsk og dansk skriftlig fremstilling til 6,9 i dansk mundtlig.

### **Prøver aflagt på 9. klasse niveau i 10. klasse**

Karaktergennemsnittet i prøver aflagt på 9. klasse niveau i 10. klasse varierer mellem 2,7 i dansk retskrivning til 4,8 i mundtlig dansk. Til sammenligning varierede karaktergennemsnit i 2008/09 2,2 i dansk retskrivning til 4,8 i mundtlig dansk.

### 3 Antal afsluttende prøver maj/juni 2010

Antallet af aflagte afgangsprøver (FSA) i 9. og 10. klasse i maj/juni 2010 er på i knapt 712.000, hvoraf 702.000 prøver er aflagt i 9. klasse. Hertil kommer ca. 56.000 bedømmelser (obligatorisk projektopgave og fri selvvalgt opgave) i 9. klasse.

Lige knapt 5.500 gange er en elev blevet fritaget fra at deltage i en af de obligatoriske FSA prøver, jf. tabel 1. Året inden udgjorde antallet af fritagelser ca. 4.600.

Antallet af aflagte prøver ved folkeskolens 10. klasse prøve (FS10) er knapt 200.000, og hertil kommer ca. 27.000 bedømmelser (obligatorisk selvvalgt opgave [OSO]).

**Tabel 1 Antal prøver, fritagelser, udeblevne og sygemeldte i 8., 9. og 10. klasse i maj/juni 2010**

Antal prøver	Alle skoleformer (1)	Heraf privatiser	Fritagelser	Udeblevne fra prøven	Sygemeldte
<b>8. klasse</b>					
8. kl., Afgangsprøve (FSA), I alt	156	-	-	-	-
<b>9. klasse</b>					
Bundne prøvafag 9. kl., Afgangsprøve (FSA)	575.093	1.430	3.865	3.024	1.910
Frivillige prøvafag 9. kl., Afgangsprøve (FSA)	1.286	24	-	-	-
Prøvafag til udtræk 9. kl., Afgangsprøve (FSA)	125.276	225	1.624	830	371
Bedømmelser 9. kl., Projekt	55.674	66	-	-	16
<b>Antal prøver i 9. kl., I alt</b>	<b>757.329</b>	<b>1.745</b>	<b>5.489</b>	<b>3.854</b>	<b>2.297</b>
<b>10. klasse - FSA</b>					
9. klasse prøver (FSA) i 10. kl.	10.717	34	-	373	88
<b>Antal prøver, Folkeskolens afgangsprøver (FSA), I alt</b>	<b>10.717</b>	<b>34</b>	<b>-</b>	<b>373</b>	<b>88</b>
<b>10. klasse - FS10</b>					
Obligatoriske fag 10. kl., 10. klasse-prøve (FS10)	162.452	71	-	-	565
Tilbudsfag 10. kl., 10. klasse-prøve (FS10)	35.651	-	-	-	94
Bedømmelser 9.-10. kl., Projekt	26.896	-	-	-	-
<b>Antal prøver, Folkeskolens 10. klasse-prøve (FS10), I alt</b>	<b>224.999</b>	<b>71</b>	<b>-</b>	<b>-</b>	<b>659</b>

Note 1: Projektopgaver indgår som en del af undervisningen og er ikke en del af folkeskolens afsluttende prøver. Idet projektopgaverne har en prøvelignende karakter, er de medtaget i tabellen. Karakteren for opgaverne kan tillige indgå på afgangsbeviset.

Kilde: UNI•C Statistik & Analyse

## **4 Karaktergivning ved folkeskolens afgangsprøver i 9. klasse**

### **Karaktergennemsnit i 9. klasse**

For samtlige fag med prøver i 9. klasse fordelt på fag med bundne prøver, fag med prøver til udtræk og fag med frivillige prøver (valgfag) og for standpunktskarakterer, er karaktergennemsnittet vist i tabel 2. Desuden er medtaget karaktergennemsnit for bedømmelser (obligatorisk projektopgave og fri selvvalgt opgave). Den viste standpunktskarakter er den sidste standpunktskarakter, der er afgivet umiddelbart inden prøven og er den, som påføres elevernes afgangsbrev.

I dansk opnår eleverne lavere karakterer ved afgangsprøverne end i standpunkt, med undtagelse af mundtlig dansk. I matematiske færdigheder og mundtlig engelsk opnår eleverne et højere karaktergennemsnit ved prøverne end i standpunkt.

I de fleste af fagene i gruppen af fag med prøver til udtræk opnår eleverne et højere karakterniveau ved prøverne end i standpunktsbedømmelsen.

I fag med frivillige prøver (valgfag) er karaktererne ved afgangsprøverne generelt højere end ved standpunktsbedømmelsen. I sløjd er karakteren ved prøven godt 2 karakterpoint højere end standpunktskarakteren.

**Tabel 2 Karaktergennemsnit ved folkeskolens afgangsprøver (FSA), 9. kl., 2010**

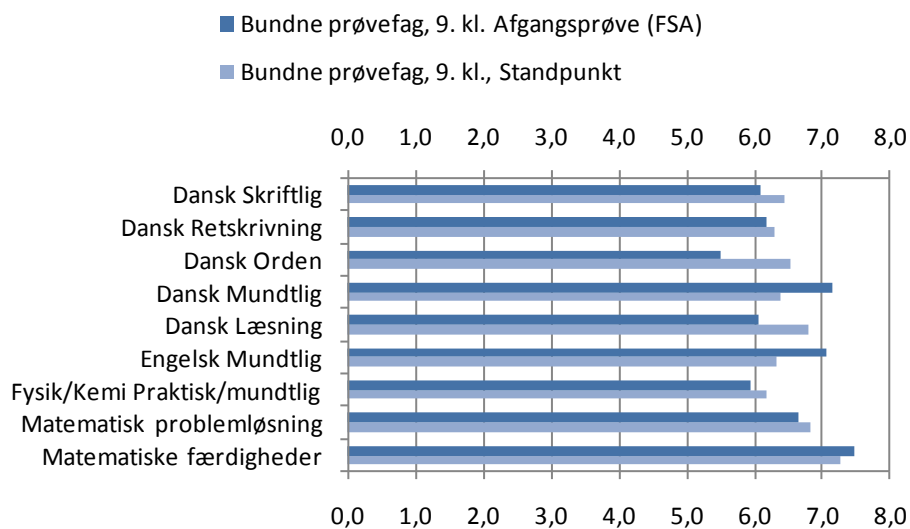
Fag - 9. klasse	Fag med bundne prøver, Afgangsprøve (FSA)	Fag med bundne prøver, Standpunkt	Fag med prøver til udtræk, Afgangsprøve (FSA)	Fag med prøver til udtræk, Standpunkt	Fag med frivillige prøver (valgfag), Afgangsprøve (FSA)	Fag med frivillige prøver (valgfag), Standpunkt	Bedømmelser, Projekt	Standpunkts karakterer
Dansk Læsning	6,1	6,8	-	-	-	-	-	-
Dansk Mundtlig	7,2	6,4	-	-	-	-	-	-
Dansk Orden	5,5	6,5	-	-	-	-	-	-
Dansk Retskrivning	6,2	6,3	-	-	-	-	-	-
Dansk Skriftlig	6,1	6,5	-	-	-	-	-	-
Matematisk problemløsning	6,7	6,8	-	-	-	-	-	-
Matematiske færdigheder	7,5	7,3	-	-	-	-	-	-
Matematik Mundtlig	-	-	-	-	-	-	-	6,2
Fysik/Kemi Praktisk/mundtlig	5,9	6,2	-	-	-	-	-	-
Engelsk Mundtlig	7,1	6,3	-	-	-	-	-	-
Engelsk Skriftlig	-	-	6,4	6,6	-	-	-	-
Tysk Mundtlig	-	-	5,6	5,5	5,2	5,3	-	-
Tysk Skriftlig	-	-	-	-	6,6	5,2	-	5,5
Fransk Mundtlig	-	-	6,3	6,4	7,8	7,0	-	-
Fransk Skriftlig	-	-	-	-	7,9	6,9	-	6,3
Historie	-	-	-	-	-	-	-	6,3
Historie Mundtlig	-	-	6,7	-	-	-	-	-
Samfundsfag	-	-	-	-	-	-	-	6,4
Samfundsfag Mundtlig	-	-	6,9	-	-	-	-	-
Kristendomskundskab	-	-	-	-	-	-	-	6,2
Kristendomskundskab, Mundtlig	-	-	7,1	-	-	-	-	-
Biologi	-	-	-	-	-	-	-	6,5
Biologi Skriftlig	-	-	8,8	-	-	-	-	-
Geografi	-	-	-	-	-	-	-	6,5
Geografi skriftlig	-	-	8,0	-	-	-	-	-
Håndarbejde	-	-	-	-	8,5	-	-	7,5
Sløjd	-	-	-	-	8,1	-	-	5,9
Hjemkundskab	-	-	-	-	9,1	-	-	7,7
Frivillig selvvalgt opgave <sup>1</sup>	-	-	-	-	-	-	6,8	-
Obligatorisk projektopgave <sup>1</sup>	-	-	-	-	-	-	7,3	-

Note 1: Projektopgaver indgår som en del af undervisningen og er ikke en del af folkeskolens afsluttende prøver. Idet projektopgaverne har en prøvelignende karakter, er de medtaget i tabellen. Karakteren for opgaverne kan tillige indgå på afgangsbrevet.

Kilde: UNI•C Statistik & Analyse

Figur 1 viser, hvordan gennemsnittet for prøve- og standpunktskarakteren forholder sig i fag med bundne prøver.

**Figur 1 Karaktergennemsnit i henholdsvis standpunkt og afgangsprøve fordelt på fag/fagdisciplin i gruppen af fag med bundne prøver, FSA, 9. kl., 2010**



Kilde: UNI•C Statistik & Analyse

I fag med bundne prøver opnås det højeste karaktergennemsnit ved folkeskolens afgangsprøver (FSA) i matematiske færdigheder med 7,5, mens fysik/kemi har det laveste karaktergennemsnit på 5,9.

I forhold til standpunktskarakteren, der er givet umiddelbart inden prøveterminen maj/juni 2010, opnår eleverne i fag med bundne prøver højere karakterer ved prøverne i dansk mundtlig, matematiske færdigheder og mundtlig engelsk.

I dansk læsning er karaktergennemsnittet ved prøven steget med et helt karakterpoint siden maj/juni 2009 til 6,1.

## Karakterfordelinger

I tabel 3 vises den procentvise fordeling af de afgivne karakterer for fag med bundne prøver ved folkeskolens afgangsprøver (FSA) i 9. klasse i 2010.

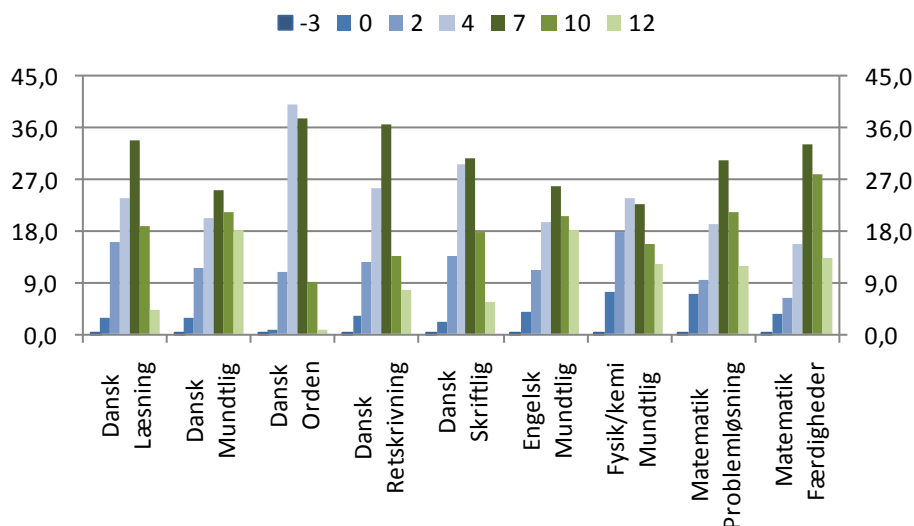
**Tabel 3 Karakterfordeling i fag med bundne prøver ved folkeskolens afsluttende prøver (FSA), 9. kl., 2010, pct.**

Fag med bundne prøver - 9. kl.	-3	0	2	4	7	10	12	I alt
Dansk Læsning	0,0	2,9	16,2	23,7	33,9	19,0	4,2	100,0
Dansk Mundtlig	0,1	2,9	11,4	20,4	25,3	21,5	18,3	100,0
Dansk Orden	0,1	1,0	11,0	40,2	37,7	9,2	0,8	100,0
Dansk Retskrivning	0,0	3,4	12,6	25,7	36,7	13,8	7,9	100,0
Dansk Skriftlig	0,1	2,4	13,6	29,5	30,8	18,0	5,6	100,0
Engelsk Mundtlig	0,3	4,0	11,3	19,7	25,8	20,8	18,1	100,0
Fysik/kemi Mundtlig	0,3	7,3	18,0	23,7	22,6	15,8	12,3	100,0
Matematisk problemløsning	0,2	7,2	9,6	19,3	30,3	21,3	12,0	100,0
Matematiske færdigheder	0,0	3,5	6,3	15,9	33,1	28,0	13,2	100,0

Kilde: UNI•C Statistik & Analyse

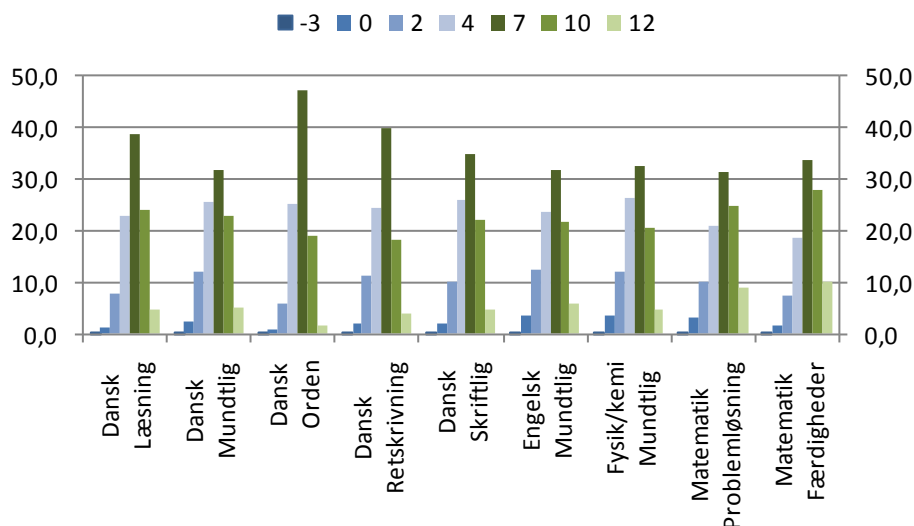
I figur 2 vises karakterfordelingen for de afgivne prøvekarakterer i fag med bundne prøver i 9. klasse. Tilsvarende vises i figur 3, hvordan karakterfordelingen er for de afgivne standpunktskarakterer i disse fag.

**Figur 2 Karakterfordeling i gruppen af fag med bundne prøver ved folkeskolens afgangsprøver (FSA), 9. kl., 2010**



Kilde: UNI•C Statistik & Analyse

**Figur 3 Standpunktskarakterfordeling i fag med bundne prøver, 9. kl., 2010**



Kilde: UNI•C Statistik & Analyse

## Karaktergennemsnit fordelt efter skoleform

Der er forskel i skoleformernes gennemsnitskarakterer for såvel fag med bundne prøver, prøver til udtræk og frivillige prøver (valgfag). Man skal i den forbindelse være opmærksom på, at der inden for hver skoleform kan være betydelige karakterforskelle mellem de enkelte skoler. De enkelte skolers gennemsnitskarakterer for de enkelte prøver og bedømmelser fremgår af Databanken på Undervisningsministeriets hjemmeside.

## Fag med bundne prøver

Karaktergennemsnittet ved folkeskolens afgangsprøver er for alle fag med bundne prøver (dvs. ni prøve karakterer) højest på de frie grundskoler og lavest på de kommunale ungdomsskoler, jf. tabel 4. I den forbindelse skal man erindre, at antallet af elever i de kommunale ungdomsskoler heltidsundervisning, der aflægger folkeskolens afgangsprøver i maj/juni 2010, er relativt lavt, jf. tabel 5. Eleverne i ungdomsskolens heltidsundervisning er typisk elever med behov for særlig tilrettelagte forløb, som kan profitere af dette undervisningstilbud.

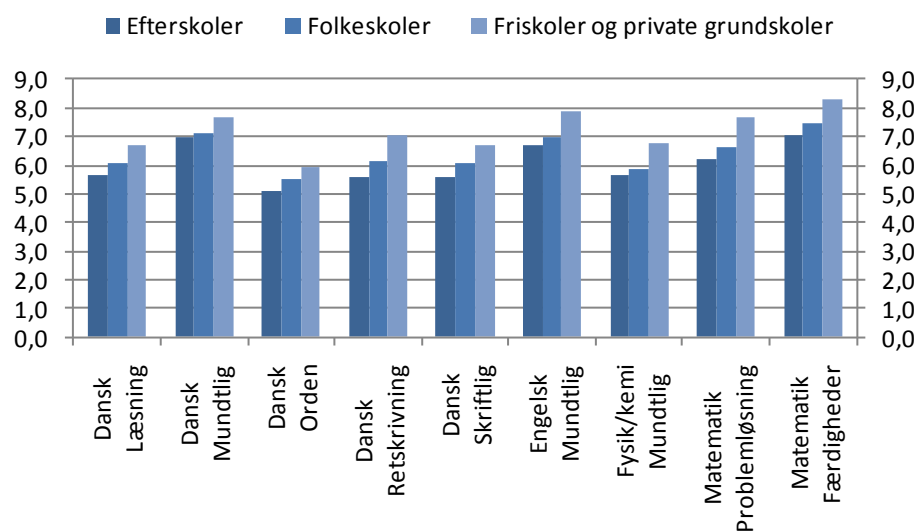
**Tabel 4 Karaktergennemsnit i fag med bundne prøver ved folkeskolens afgangsprøver (FSA) i 9. klasse, 2010**

	I alt	Efterskoler	Folkeskoler	Friskoler og private grundskoler	Kommunale ungdomsskoler og ungdomskostskoler	Privatiser
Dansk Læsning	6,1	5,7	6,1	6,7	2,8	3,9
Dansk Mundtlig	7,2	7,0	7,1	7,7	4,7	5,8
Dansk Orden	5,5	5,1	5,5	5,9	3,4	3,8
Dansk Retskrivning	6,2	5,6	6,2	7,1	2,6	4,5
Dansk Skriftlig	6,1	5,6	6,1	6,7	3,2	4,0
Engelsk Mundtlig	7,1	6,7	7,0	7,9	5,0	5,1
Fysik/kemi Mundtlig	5,9	5,6	5,8	6,7	3,5	4,2
Matematisk problemløsning	6,7	6,2	6,6	7,7	2,2	4,3
Matematiske færdigheder	7,5	7,0	7,5	8,3	3,9	6,1

Kilde: UNI•C Statistik & Analyse

Figur 4 viser forskellene på karaktergennemsnit ved FSA i hhv. folkeskolen, frie grundskoler, efterskoler. Karaktergennemsnittet er i alle fag højest på de frie grundskoler og lavest på efterskolerne, mens folkeskolen ligger midt i mellem.

**Figur 4 Karaktergennemsnit i fag med bundne prøver fordelt på skoleform ved folkeskolens afgangsprøver (FSA), 9. kl., 2010**



Kilde: UNI•C Statistik & Analyse

Lidt under ¼ af fag med bundne prøver bliver aflagt i folkeskolen, mens 14 pct. bliver aflagt på såvel friskoler som efterskoler, jf. tabel 5.

**Tabel 5 Antal prøvekarakterer i fag med bundne prøver ved folkeskolens afgangsprøver (FSA), 9. kl., 2010**

	I alt	Efterskoler	Folkeskoler	Friskoler og private grundskoler	Kommunale ungdomsskoler og ungdomskostskoler	Privatister
<b>Dansk Læsning</b>	64.426	8.653	46.069	8.869	658	177
<b>Dansk Mundtlig</b>	64.128	8.714	45.809	8.859	585	161
<b>Dansk Orden</b>	64.270	8.699	45.897	8.869	634	171
<b>Dansk Retskrivning</b>	64.264	8.530	46.035	8.863	659	177
<b>Dansk Skriftlig</b>	64.275	8.701	45.897	8.869	637	171
<b>Engelsk Mundtlig</b>	62.804	8.446	45.115	8.781	315	147
<b>Fysik/kemi Mundtlig</b>	62.247	8.374	44.974	8.770	50	79
<b>Matematisk problemløsning</b>	64.243	8.689	45.913	8.829	639	173
<b>Matematiske færdigheder</b>	64.436	8.718	46.055	8.840	649	174

Kilde: UNI•C Statistik & Analyse

### **Karaktergennemsnit i fag med bundne prøver, 9. klasse - 2009 og 2010**

I tabel 6 er der for fag med bundne prøver vist karaktergennemsnit for henholdsvis prøverne i maj/juni 2009 og maj/juni 2010 opdelt efter skoleform. Tabellen viser, at karaktergennemsnittet er steget for samtlige fag på nær i de to matematiske fagdiscipliner færdighedsregning og problemløsning, hvor karaktergennemsnittet er faldet lidt. Karaktergennemsnittet er steget mest i dansk læsning (1,1 karakterpoint) efterfulgt af dansk retskrivning (0,8 karakterpoint). Denne udvikling ses for alle skoleformer.

I Databanken på Undervisningsministeriets hjemmeside er det muligt at finde tilsvarende oplysninger for den enkelte skole.

**Tabel 6 Karaktergennemsnit for fag med bundne prøver ved folkeskolens afgangsprøver (FSA), 9. kl., maj/juni 2009 og 2010**

	År	I alt	Efterskoler	Folkeskoler	Friskoler og private grundskoler	Kommunale ungdomsskoler og ungdomskostskoler	Privatiser
<b>Dansk Læsning</b>	2010	6,1	5,7	6,1	6,7	2,8	3,9
	2009	5,0	4,7	5,0	5,7	2,4	3,1
<b>Dansk Mundtlig</b>	2010	7,2	7,0	7,1	7,7	4,7	5,8
	2009	7,0	6,7	7,0	7,7	4,6	5,6
<b>Dansk Orden</b>	2010	5,5	5,1	5,5	5,9	3,4	3,8
	2009	5,3	4,9	5,3	5,7	3,2	4,4
<b>Dansk Retskrivning</b>	2010	6,2	5,6	6,2	7,1	2,6	4,5
	2009	5,4	4,8	5,4	6,3	2,1	4,0
<b>Dansk Skriftlig</b>	2010	6,1	5,6	6,1	6,7	3,2	4,0
	2009	5,5	5,1	5,5	6,2	2,2	3,9
<b>Engelsk Mundtlig</b>	2010	7,1	6,7	7,0	7,9	5,0	5,1
	2009	6,9	6,5	6,8	7,7	4,9	5,8
<b>Fysik/kemi Mundtlig</b>	2010	5,9	5,6	5,8	6,7	3,5	4,2
	2009	5,8	5,5	5,7	6,6	4,5	3,0
<b>Matematisk problemløsning</b>	2010	6,7	6,2	6,6	7,7	2,2	4,3
	2009	6,9	6,4	6,8	7,9	2,4	3,6
<b>Matematiske færdigheder</b>	2010	7,5	7,0	7,5	8,3	3,9	6,1
	2009	7,7	7,2	7,6	8,6	3,9	5,6

Kilde: UNI•C Statistik & Analyse

## Forældres højest fuldførte uddannelse

Tabel 7 viser det absolutte antal elever fordelt efter forældres højest fuldførte uddannelse, samt den relative andel de enkelte grupper udgør for skoleformen. I folkeskolen og efterskoler har godt 41 pct. af eleverne forældre med en erhvervsfaglig uddannelse som højeste fuldførte uddannelse, mens den tilsvarende procent i de frie grundskoler er på godt 34 pct.. Tilsvarende har omkring 10 pct. i folkeskolen og efterskolerne en lang videregående uddannelse, mens den er på ca. 18 pct. i de frie grundskoler. For eleverne i de kommunale ungdomsskoler er andelen af forældre med grundskolen som højest fuldførte uddannelse på godt 25 pct.

**Tabel 7 Antal prøvekarakterer fordelt på elevens forældres højeste fuldførte uddannelse og skoleform, 9. kl., 2010**

	Efterskoler		Folkeskoler		Friskoler og private grundskoler		Kommunale ungdomsskoler og ungdomskostskoler		I alt	
	Antal	Pct.	Antal	Pct.	Antal	Pct.	Antal	Pct.	Antal	Pct.
<b>Grundskole</b>	591	6,8	4.100	8,9	472	5,3	181	25,2	5.344	8,3
<b>Gymnasiale udd.</b>	190	2,2	1.377	3,0	274	3,1	22	3,1	1.863	2,9
<b>Erhvervsfaglig udd.</b>	3.570	41,3	19.919	43,1	2.974	33,5	366	50,9	26.829	41,6
<b>Kort videregående udd.</b>	913	10,6	3.636	7,9	751	8,5	28	3,9	5.328	8,3
<b>Mellemlang videregående udd.</b>	2.380	27,5	11.331	24,5	2.541	28,6	83	11,5	16.335	25,3
<b>Lang videregående udd.</b>	811	9,4	4.841	10,5	1.610	18,1	12	1,7	7.274	11,3
<b>Ph. d. mv.</b>	88	1,0	535	1,2	207	2,3	0	0,0	831	1,3
<b>Uoplyst/ukendt</b>	110	1,3	469	1,0	56	0,6	26	3,6	661	1,0
<b>I alt</b>	8.653	100,0	46.208	100,0	8.885	100,0	719	100,0	64.465	100,0

Anm.: Tabellen viser en fordeling af prøvekarakterer blandt elever, der har været til folkeskolens afgangsprøve (FSA) i dansk læsning.

Kilde: UNI•C Statistik & Analyse

### **Karaktergennemsnit i fag med bundne prøver ved folkeskolens afgangsprøver (FSA) i 9. klasse efter forældres højeste fuldførte uddannelse**

Det fremgår af tabel 8, at uanset hvilket fag med bundne prøver der ses på, stiger karaktergennemsnittet med forældres højeste fuldførte uddannelse. Forskellen i karaktergennemsnittet mellem elever, hvis forældre har grundskolens som højest fuldførte uddannelse, og karaktergennemsnittet for elever, hvis forældre har en ph.d. mv., er fra 3,5 karakterpoint i dansk skriftlig fremstilling til 5,2 karakterpoint i matematisk problemløsning.

**Tabel 8 Karaktergennemsnit i fag med bundne prøver ved folkeskolens afgangsprøver (FSA) fordelt på forældres højeste fuldførte uddannelse, 9. kl., 2010**

	Grundskole	Gymnasiale udd.	Erhvervsfaglig udd.	Kort videreg. udd.	Mellemlang videreg. udd.	Lang videreg. udd.	Ph. d. mv.	Uoplyst/ukendt
Dansk Læsning	4,5	5,7	5,6	6,2	6,7	7,6	8,4	3,5
Dansk Mundtlig	5,3	6,9	6,5	7,3	8,0	8,8	9,4	5,1
Dansk Orden	4,6	5,4	5,2	5,6	5,8	6,2	6,3	4,4
Dansk Retskrivning	4,5	6,0	5,6	6,3	6,9	7,8	8,5	3,4
Dansk Skriftlig	4,6	5,9	5,6	6,2	6,7	7,6	8,1	3,5
Engelsk Mundtlig	5,1	7,2	6,3	7,2	7,9	9,1	9,8	5,5
Fysik/kemi Mundtlig	4,1	5,6	5,2	6,2	6,7	7,8	8,7	4,2
Matematisk problemløsning	4,3	6,2	6,0	7,0	7,5	8,6	9,5	4,3
Matematiske færdigheder	5,5	7,1	6,9	7,7	8,2	9,2	10,0	5,5

Kilde: UNI•C Statistik & Analyse

## Elevernes etnicitet

Betydningen af elevernes etnicitet for karaktergennemsnittet i fag med bundne prøver er vist i tabel 9. I samtlige fag scorer elever med dansk herkomst de højeste gennemsnitskarakterer i forhold til efterkommere og indvandrere.

Efterkommere har i alle fag højere karaktergennemsnit end indvandrere. Den mindste forskel er i mundtlig engelsk og matematisk problemløsning.

Den største forskel i karaktergennemsnit mellem etniske danske og efterkommere er i faget matematisk problemløsning, mens den mindste forskel i karaktergennemsnit er i faget dansk orden. Mellem etniske danskere og indvandrere optræder den største forskel i fagene dansk læsning, dansk retskrivning og matematisk problemløsning med en karakterforskel på 2,1.

**Tabel 9 Karaktergennemsnit i fag med bundne prøver ved folkeskolens afgangsprøver (FSA) fordelt på etnicitet, 9. kl., 2010**

	Dansk herkomst	Efterkommere	Indvandrere
Dansk Læsning	6,2	4,4	4,1
Dansk Mundtlig	7,3	6,0	5,7
Dansk Orden	5,5	5,0	4,7
Dansk Retskrivning	6,3	5,3	4,2
Dansk Skriftlig	6,2	5,0	4,3
Engelsk Mundtlig	7,1	6,3	6,2
Fysik/kemi Mundtlig	6,1	4,9	4,5
Matematisk problemløsning	6,8	4,9	4,7
Matematiske færdigheder	7,6	6,1	5,7

Kilde: UNI•C Statistik & Analyse

Andelen af elever med dansk herkomst er mindst i folkeskoler, hvor lidt under 90 pct. er af dansk herkomst, mens den er størst på efterskolerne med 97 pct., jf. tabel 10. Elever fra ikke vestlige lande udgør den overvejende del af elever med udenlandsk herkomst i folkeskolen.

**Tabel 10 Elever fordelt på herkomst og skoleform, 9. kl., 2010**

	Efterskoler		Folkeskoler		Friskoler og private grundskoler		Kommunale ungdomsskoler og ungdomskostskoler		I alt	
	Antal	Pct.	Antal	Pct.	Antal	Pct.	Antal	Pct.	Antal	Pct.
Dansk herkomst	8.413	97,2	41.245	89,3	8.172	92,0	621	86,4	58.451	90,7
Udenlandsk herkomst	235	2,7	4.945	10,7	713	8,0	98	13,6	5.991	9,3
Ikke vestlige lande	159	1,8	4.523	9,8	572	6,4	85	11,8	5.339	8,3
Vestlige lande	76	0,9	422	0,9	141	1,6	13	1,8	652	1,0
Uoplyst/ukendt	5	0,1	14	0,0	0	0,0	0	0,0	19	0,0
<b>I alt</b>	<b>8.653</b>	<b>100,0</b>	<b>46.204</b>	<b>100,0</b>	<b>8.885</b>	<b>100,0</b>	<b>719</b>	<b>100,0</b>	<b>64.461</b>	<b>100,0</b>

Anm.: Tabellen viser en fordeling af prøvekarakterer blandt elever, der har været til folkeskolens afgangsprøve (FSA) i dansk læsning.

Kilde: UNI•C Statistik & Analyse

## Fag med prøver til udtræk

Karaktergennemsnittet ved folkeskolens afgangsprøver i fag med prøver til udtræk varierer mellem 5,6 i mundtlig tysk til 8,8 i skriftlig biologi, jf. tabel 11.

Generelt opnår de frie grundskoler et højere gennemsnit end folkeskolen, mens efterskolerne ligger lidt under folkeskolen.

**Tabel 11 Karaktergennemsnit – fag med prøver til udtræk ved folkeskolens afgangsprøver (FSA) fordelt på skoleform, 9. kl., 2010**

	I alt	Efter-skoler	Folke-skoler	Friskoler og private grundskoler	Kommunale ungdomsskoler og ungdomskostskoler	Privatister
<b>Biologi Skriftlig</b>	8,8	8,5	8,8	9,5	5,3	6,4
<b>Engelsk Skriftlig</b>	6,4	5,8	6,5	7,2	3,7	4,0
<b>Fransk Mundtlig</b>	6,3	5,4	6,3	6,7	-	10,0
<b>Geografi Skriftlig</b>	8,0	7,5	7,9	8,8	6,3	6,2
<b>Historie Mundtlig</b>	6,7	6,5	6,6	7,4	3,4	5,9
<b>Kristendomskundskab Mundtlig</b>	7,1	6,8	7,1	7,7	4,4	2,4
<b>Samfundsfag Mundtlig</b>	6,9	6,4	6,8	7,5	-	3,4
<b>Tysk Mundtlig</b>	5,6	4,9	5,4	6,6	-	6,9

Kilde: UNI•C Statistik & Analyse

**Tabel 12 Antal prøver – fag med prøver til udtræk ved folkeskolens afgangsprøver (FSA) fordelt på skoleform, 9. kl., 2010**

	I alt	Efter-skoler	Folke-skoler	Friskoler og private grundskoler	Kommunale ungdomsskoler og ungdomskostskoler	Privatister
<b>Biologi Skriftlig</b>	31.476	4.308	22.665	4.452	14	37
<b>Engelsk Skriftlig</b>	11.926	1.650	8.305	1.662	249	60
<b>Fransk Mundtlig</b>	1.120	73	754	292	-	-
<b>Geografi Skriftlig</b>	31.152	4.126	22.619	4.339	8	60
<b>Historie Mundtlig</b>	13.334	1.913	9.438	1.951	8	24
<b>Kristendomskundskab Mundtlig</b>	12.765	1.554	9.945	1.228	5	33
<b>Samfundsfag Mundtlig</b>	13.128	1.837	9.252	2.034	-	5
<b>Tysk Mundtlig</b>	10.375	1.371	7.352	1.644	-	5

Kilde: UNI•C Statistik & Analyse

## Obligatorisk projektopgave og fri selvvalgt opgave

Den obligatoriske projektopgave er en del af undervisningen og ikke en del af folkeskolens afgangsprøver. Idet projektopgaven har en prøvelignende karakter, er de medtaget i tabellerne. Det samme forhold gør sig gældende for den frie selvvalgte opgave. Eleverne har tillige mulighed for at få anført karakteren på afgangsbrevet.

Karaktergennemsnittet ved henholdsvis den obligatoriske projektopgave og den frie selvvalgte opgave er vist efter skoleform i tabel 13 og figur 5. Karaktergennemsnittet for den obligatoriske projektopgave er højest på de frie grundskoler med et gen-

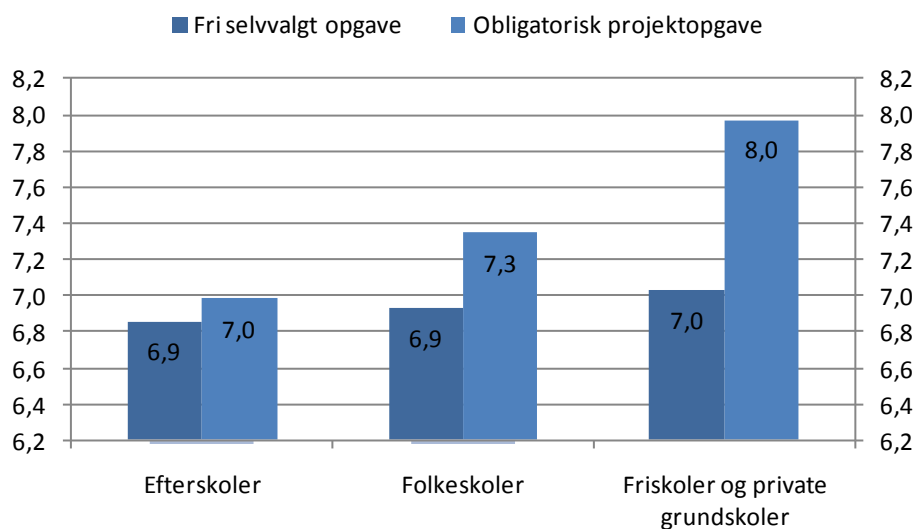
nemsnit på 8,0 og lavest på de kommunale ungdomsskoler med et gennemsnit på 4,6.

**Tabel 13 Karaktergennemsnit – obligatorisk projektopgave og fri selvvalgt opgave, 9. kl., 2010**

	I alt	Efterskoler	Folkeskoler	Friskoler og private grundskoler	Kommunale ungdomsskoler og ungdomskostskoler	Privatister
<b>Fri selvvalgt opgave</b>	6,9	6,9	6,9	7,0	6,1	-
<b>Obligatorisk projektopgave</b>	7,4	7,0	7,3	8,0	4,6	5,0

Kilde: UNI•C Statistik & Analyse

**Figur 5 Karaktergennemsnit i obligatorisk projektopgave og fri selvvalgt opgave, 9. kl., 2010**



Kilde: UNI•C Statistik & Analyse

56.000 elever har ønsket karakteren fra den obligatoriske projektopgave anført på afgangsbrevet, hvoraf 3 ud af 4 er elever i folkeskolen, jf. tabel 14. Karaktergennemsnittet for den obligatoriske projektopgave er 7,4 for alle skoleformer, jf. tabel 13. Der er knapt 1.000 elever, der har fået anført en karakter i den fri selvvalgte opgave med et karaktergennemsnit på 6,9 for alle skoleformer.

**Tabel 14 Antal obligatoriske projektopgaver og frie selvvalgte opgaver, 9. kl., 2010**

	I alt	Efter- skoler	Folke- skoler	Frisko- ler og private grund- skoler	Kommunale ungdomsskoler og ungdoms- kostskoler	Priva- tister
<b>Fri selvvalgt opgave</b>	807	524	181	93	7	-
<b>Obligatorisk projekt- opgave</b>	55.674	6.505	41.532	7.456	115	66

Kilde: UNI•C Statistik & Analyse

## 5 Brugen af 7-trins-skalaen

### Beskrivelse af 7-trins-skalaen

Karaktererne ved folkeskolens afgangsprøver 2010 gives efter 7-trins-skalaen, der indeholder værdierne -03, 00, 2, 4, 7, 10 og 12. Betegnelsen for de enkelte karakterer samt deres beskrivelse kan læses på Undervisningsministeriets hjemmeside.

Karaktererne fra prøvetermin maj/juni 2010 er umiddelbart sammenlignelige med de to foregående år. Karakterer fra før prøvetermin december/januar 2007/08 er afgivet efter 13-skalaen. For karakterdata fra 2007 og tidligere er der i Databanken på Undervisningsministeriets hjemmeside foretaget en omregning af karakterer efter 13-skalaen til 7-trins-skalaen.

I forbindelse med 7-trins-skalaen er der blevet formuleret en række vejledende karakterbeskrivelser. Disse beskrivelser skal bidrage til at sikre, at bedømmelsen udtrykker graden af målopfyldelse. De vejledende karakterbeskrivelser foreligger for de enkelte fag på Undervisningsministeriets hjemmeside.

I den europæiske ECTS-skala fordeler karaktererne sig som angivet nedenfor i skemaet, hvor E er den laveste og A er den højeste inden for området "Den tilstrækkelige præstation" til "Den fremragende præstation". I den europæiske ECTS-skala er det hensigten, at karaktererne fra E til A overordnet set skal fordele sig efter følgende procenter:

Karakter	E	D	C	B	A
Procent	10	25	30	25	10

Der er ikke krav om særlig procentfordeling for karaktererne Fx og F, hvorfor de ikke er gengivet ovenfor.

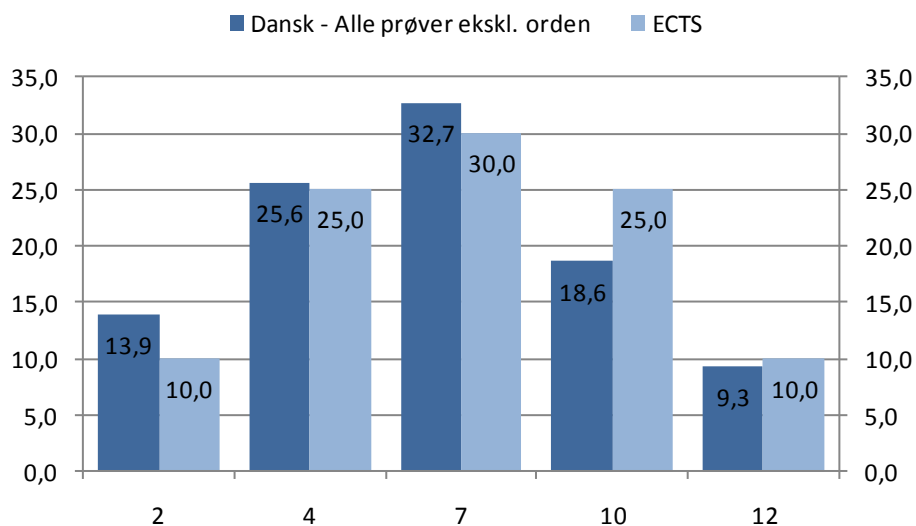
7-trins-skalaen skal for grundskolens vedkommende være kompatibel med ECTS-skalaen, og det er hensigten, at 7-trins-skalaen skal have en lignende idealfordeling. Fordelingen inden for området "tilstrækkeligt - fremragende" vil således ideelt skulle fordele sig som angivet nedenfor:

Karakter	2	4	7	10	12
Procent	10	25	30	25	10

## Karakterfordeling for fag med bundne prøver

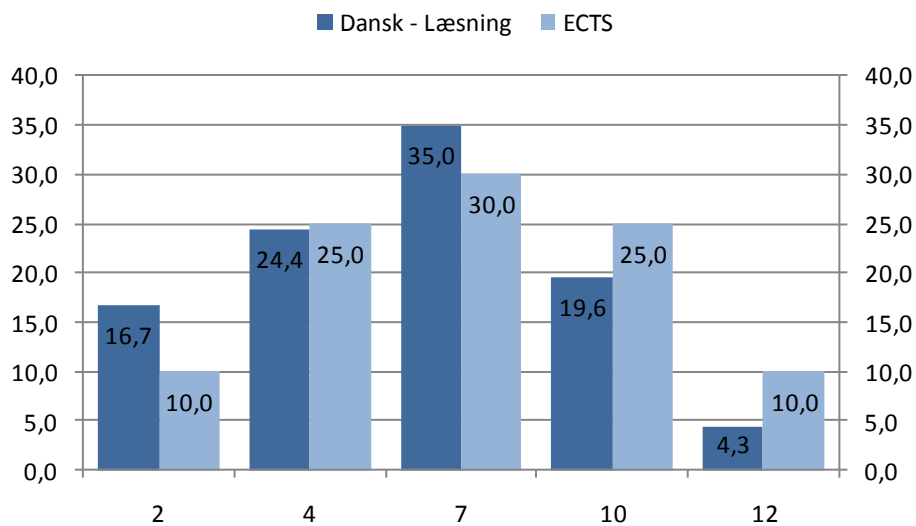
I figurerne 6-15 er vist karakterfordelingen ved folkeskolens afsluttende prøver (FSA) i fag med bundne prøver.

**Figur 6 Dansk alle prøver, 9. kl., 2010, pct. fordeling**



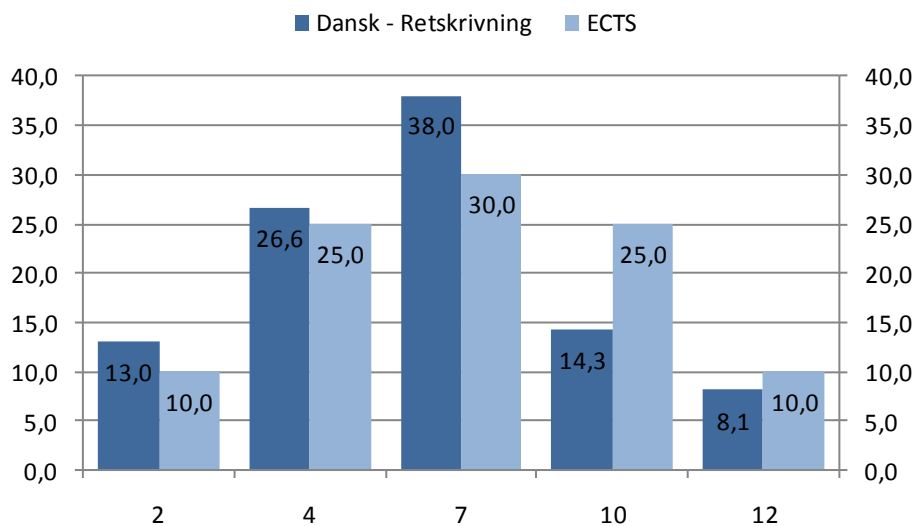
Kilde: UNI•C Statistik & Analyse

**Figur 7 Dansk læsning, 9. kl., 2010, pct. fordeling**



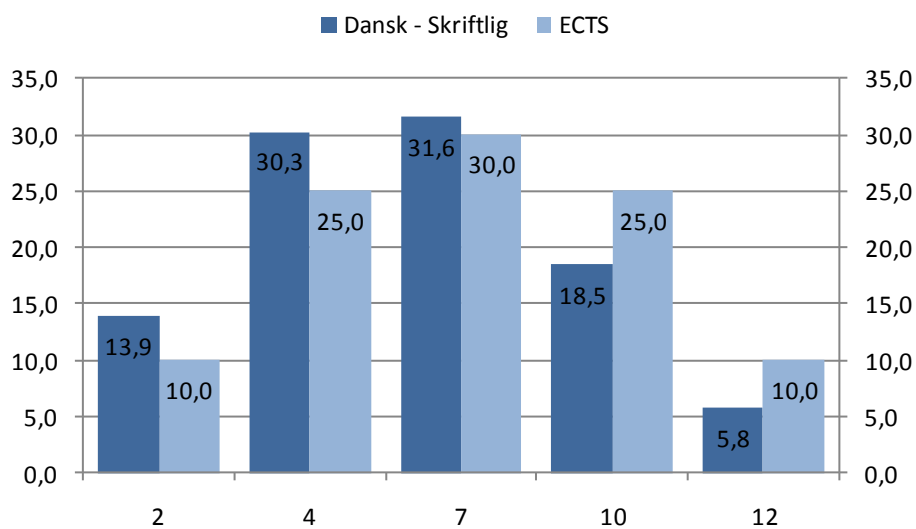
Kilde: UNI•C Statistik & Analyse

**Figur 8 Dansk retskrivning, 9. kl., 2010, pct. fordeling**



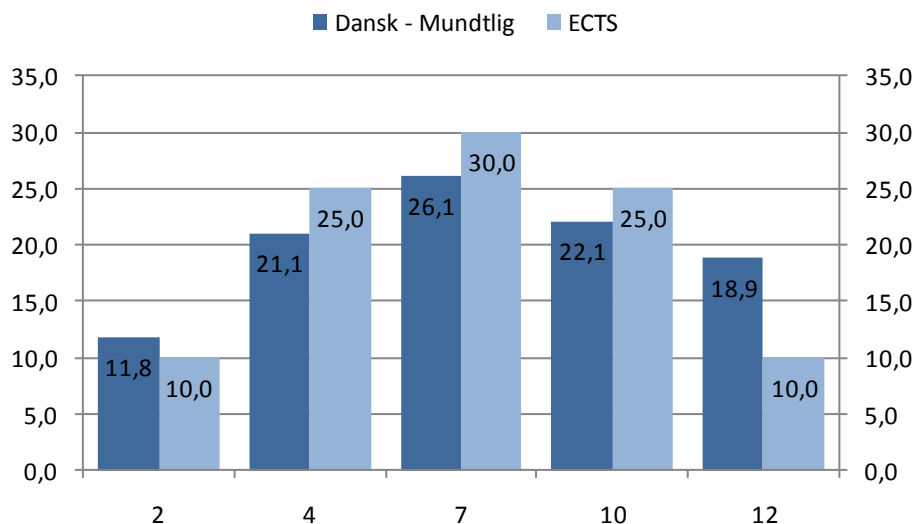
Kilde: UNI•C Statistik & Analyse

**Figur 9 Dansk skriftlig fremstilling, 9. kl., 2010, pct. fordeling**



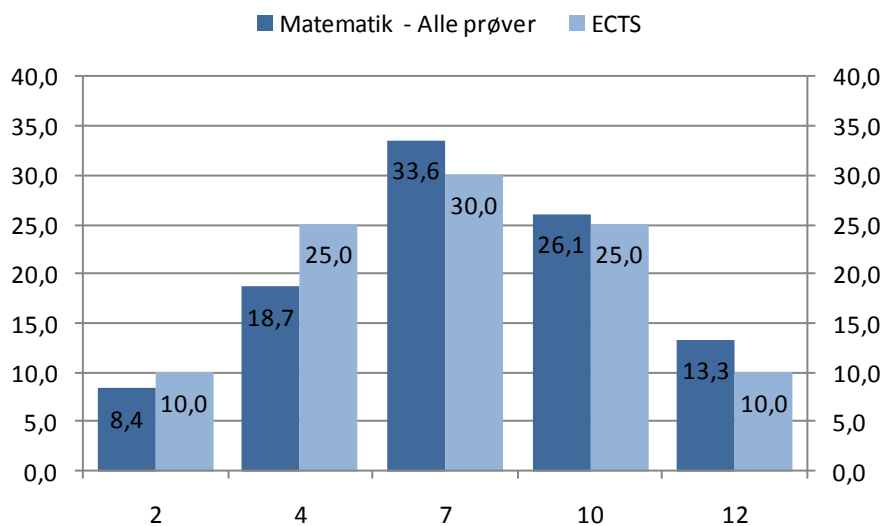
Kilde: UNI•C Statistik & Analyse

**Figur 10 Dansk mundtlig, 9. kl., 2010, pct. fordeling**



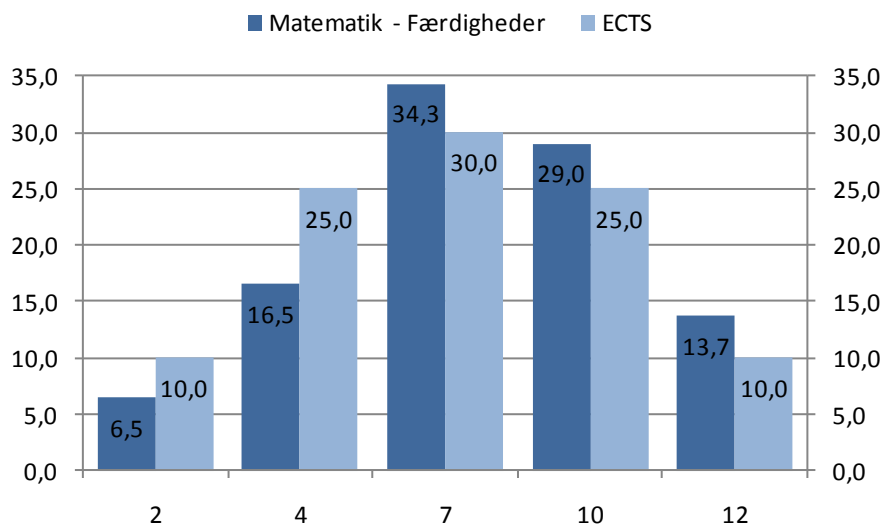
Kilde: UNI•C Statistik & Analyse

**Figur 11 Matematik alle prøver, 9. kl., 2010, pct. fordeling**



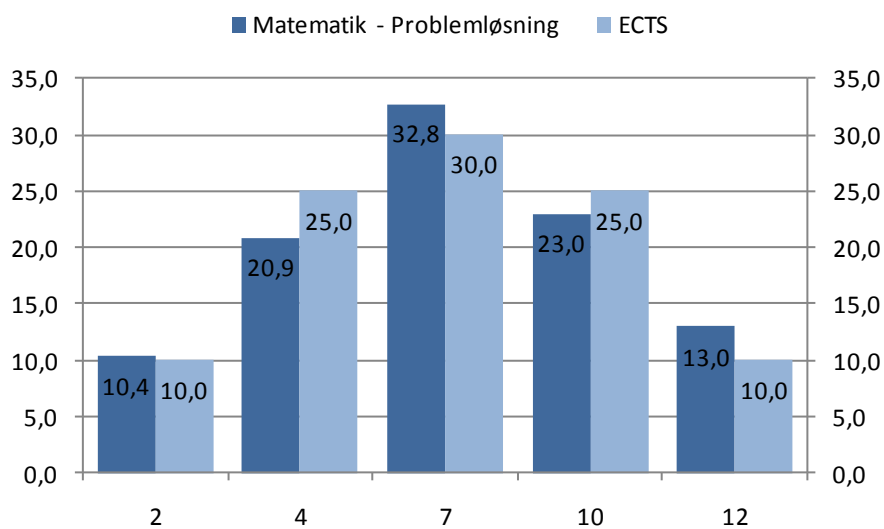
Kilde: UNI•C Statistik & Analyse

**Figur 12 Matematiske færdigheder, 9. kl., 2010, pct. fordeling**



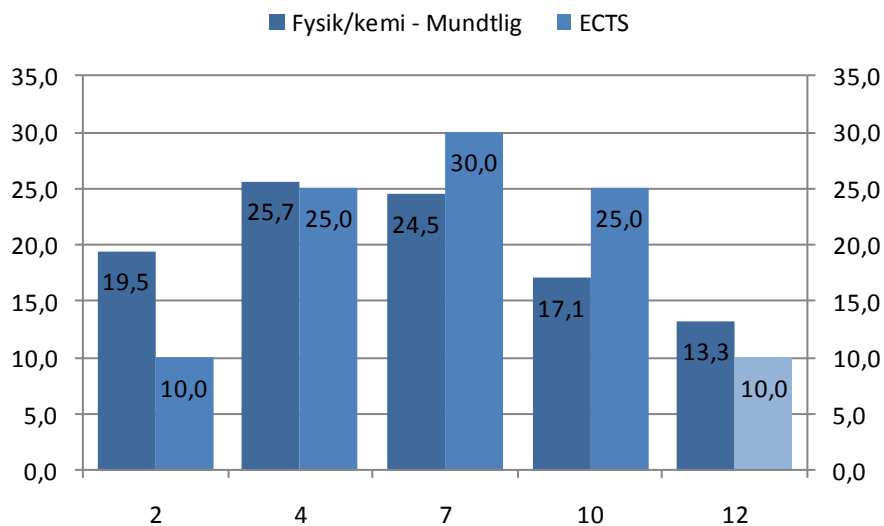
Kilde: UNI•C Statistik & Analyse

**Figur 13 Matematisk problemløsning, 9. kl., 2010, pct. fordeling**



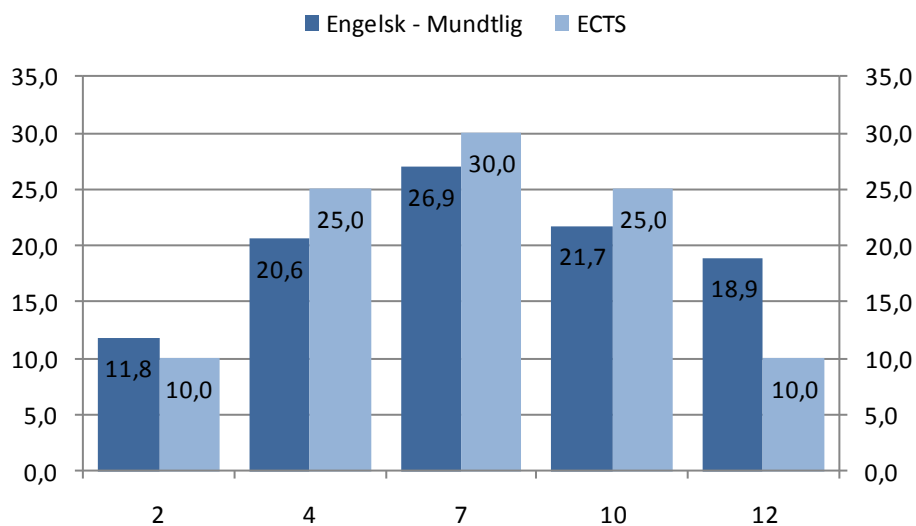
Kilde: UNI•C Statistik & Analyse

**Figur 14 Fysik/kemi praktisk/mundtlig, 9. kl., 2010, pct. fordeling**



Kilde: UNI•C Statistik & Analyse

**Figur 15 Engelsk mundtlig, 9. kl., 2010, pct. fordeling**



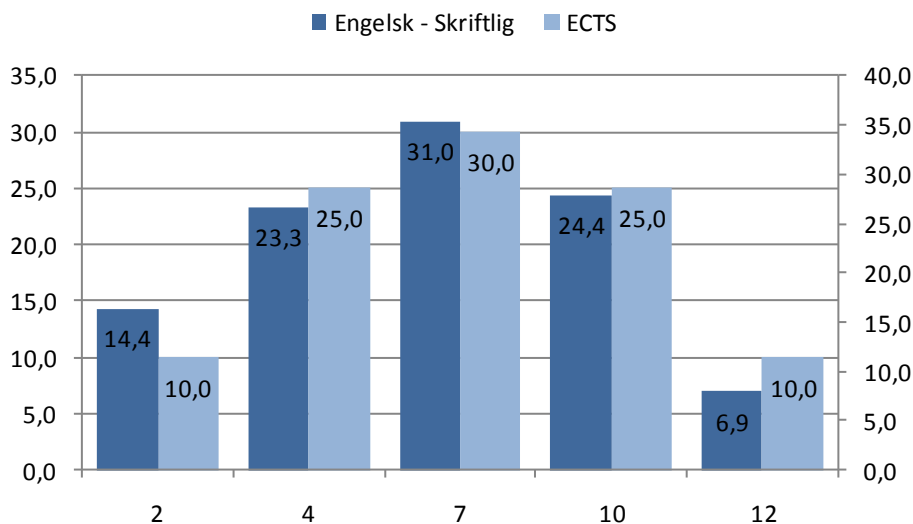
Kilde: UNI•C Statistik & Analyse

## Karakterfordeling for fag med prøver til udtræk

Alle elever udtrækkes til at aflægge prøve i to fag blandt fag med prøver til udtræk. Et af de to fag er enten biologi eller geografi og det andet fag er enten engelsk, kristendomskundskab, historie, samfundsfag eller tysk/fransk. I puljen af prøver til udtræk er prøverne i biologi, geografi og engelsk skriftlige. De øvrige udtræksprøver er mundtlige.

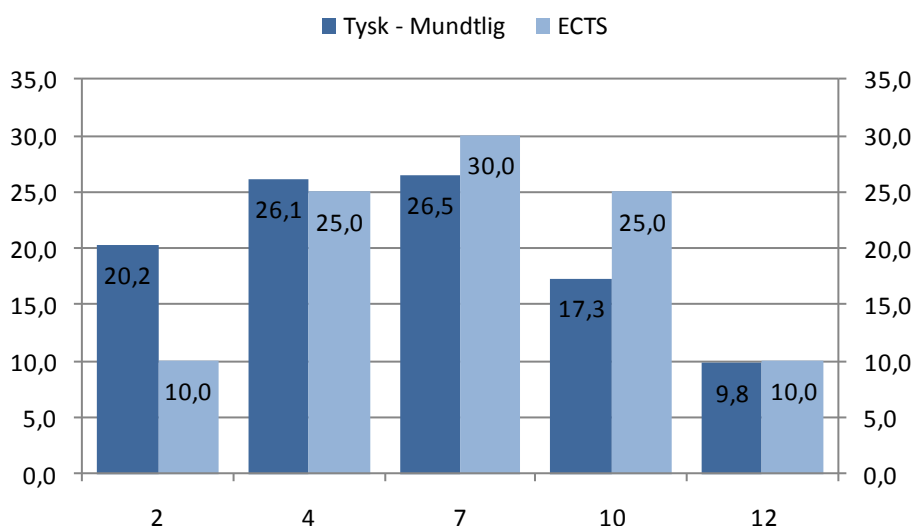
I figurerne 16-23 er vist karakterfordelingen ved folkeskolens afsluttende prøver (FSA) i fag med prøver til udtræk.

**Figur 16 Engelsk skriftlig, 9. kl., 2010, pct. fordeling**



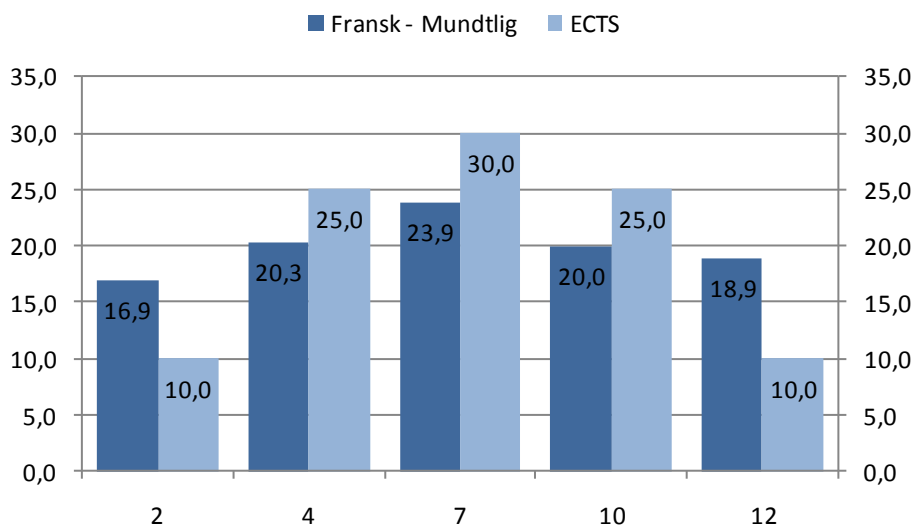
Kilde: UNI•C Statistik & Analyse

**Figur 17 Tysk mundtlig, 9. kl., 2010, pct. fordeling**



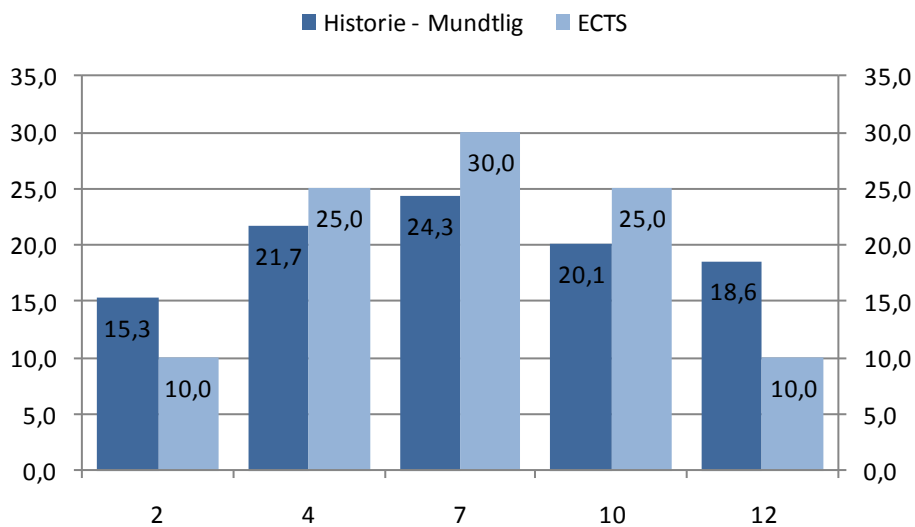
Kilde: UNI•C Statistik & Analyse

**Figur 18 Fransk mundtlig, 9. kl., 2010, pct. fordeling**



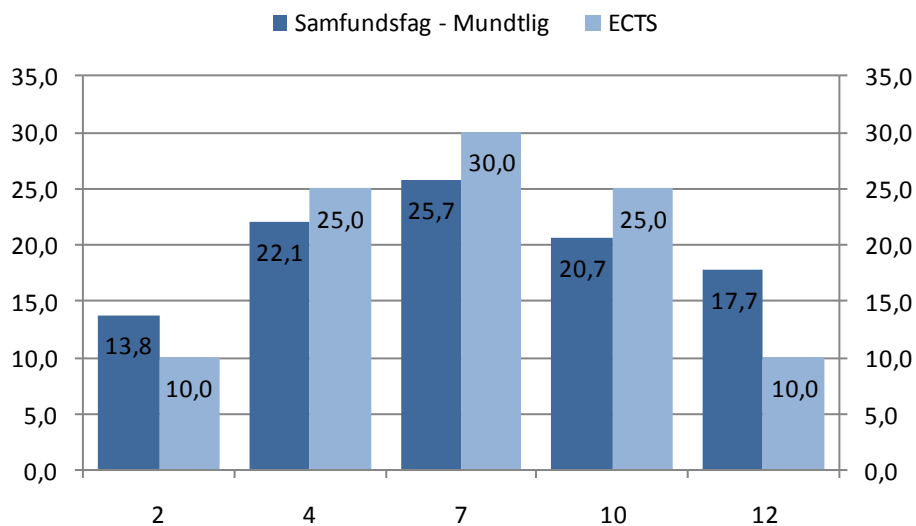
Kilde: UNI•C Statistik & Analyse

**Figur 19 Historie mundtlig, 9. kl., 2010, pct. fordeling**



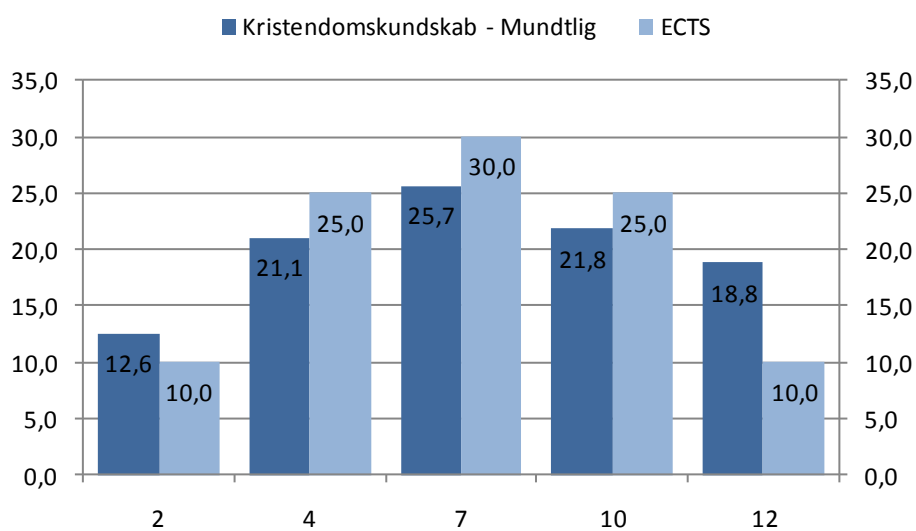
Kilde: UNI•C Statistik & Analyse

**Figur 20 Samfundsfag mundtlig, 9. kl., 2010, pct. fordeling**



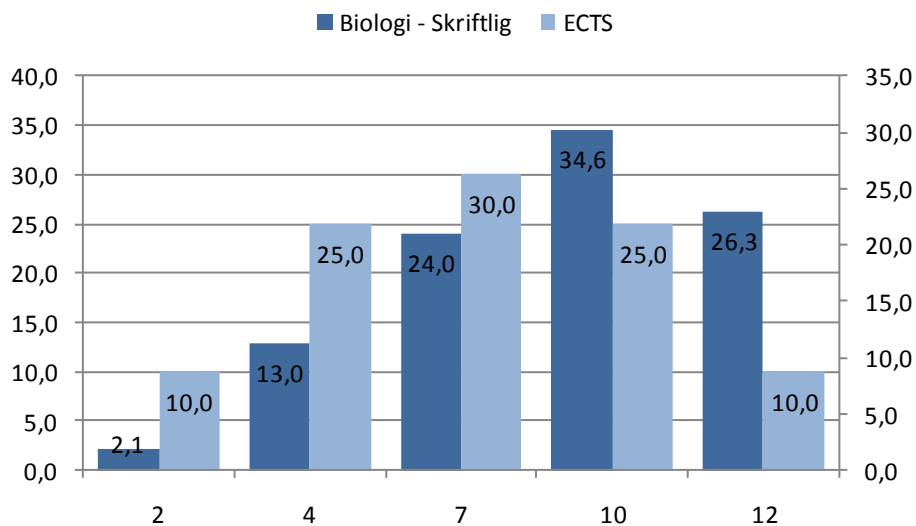
Kilde: UNI•C Statistik & Analyse

**Figur 21 Kristendomskundskab, 9. kl., 2010, pct. fordeling**



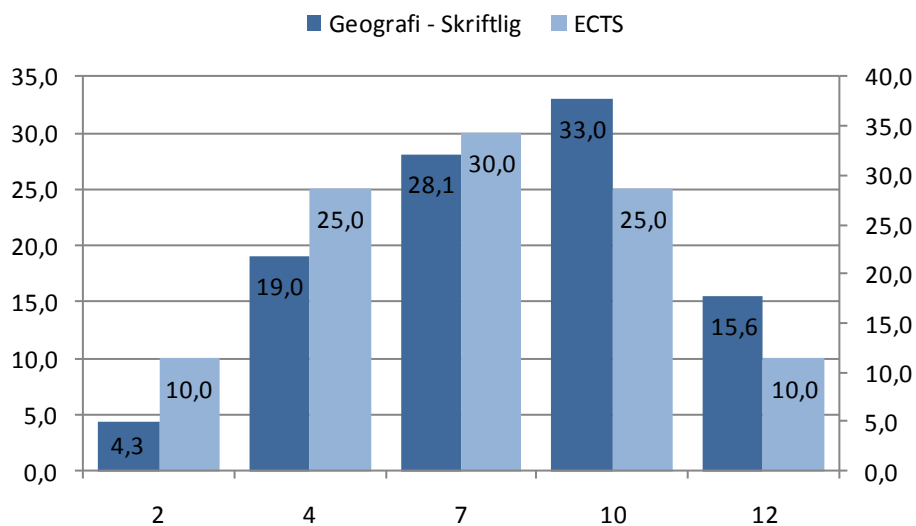
Kilde: UNI•C Statistik & Analyse

**Figur 22 Biologi skriftlig, 9. kl., 2010, pct. fordeling**



Kilde: UNI•C Statistik & Analyse

**Figur 23 Geografi skriftlig, 9. kl., 2010, pct. fordeling**



Kilde:UNI•C Statistik & Analyse

## 6 Karaktergivning ved folkeskolens afsluttende prøver i 10. klasse

### Karaktergennemsnit i 10. klasse

I 10. klasse, hvor prøverne er frivillige, har eleverne mulighed for at aflægge enten folkeskolens 10. klasse-prøve (FS10) eller en eller flere af folkeskolens prøver i dansk, matematik, fysik/kemi og engelsk.

Knapt 95 pct. af eleverne i 10. klasse vælger at aflægge folkeskolens 10. klasse-prøve (FS10), mens de resterende vælger en eller flere prøver på 9. klasse niveau, jf. tabel 15.

Ved folkeskolens 10. klasse prøver (FS10) er det muligt at aflægge prøve i en række obligatoriske fag samt i tre tilbudsfag.

I de obligatoriske fag (FS10) opnås det højeste karaktergennemsnit ved folkeskolens 10. klasse-prøver i dansk mundtlig med 6,9, mens engelsk skriftlig har det laveste karaktergennemsnit med 5,8.

De elever, der valgte at aflægge en eller flere af folkeskolens bundne afgangsprøver (FSA) i 10. klasse, har opnået det højeste karaktergennemsnit i mundtlig dansk med 4,8, mens dansk retskrivning har det laveste karaktergennemsnit med 2,7.

I forhold til standpunktskarakteren, der er givet umiddelbart inden prøveterminen maj/juni, opnår eleverne højere karakterer i alle fag, på nær skriftlig engelsk inde for gruppen af obligatoriske fag.

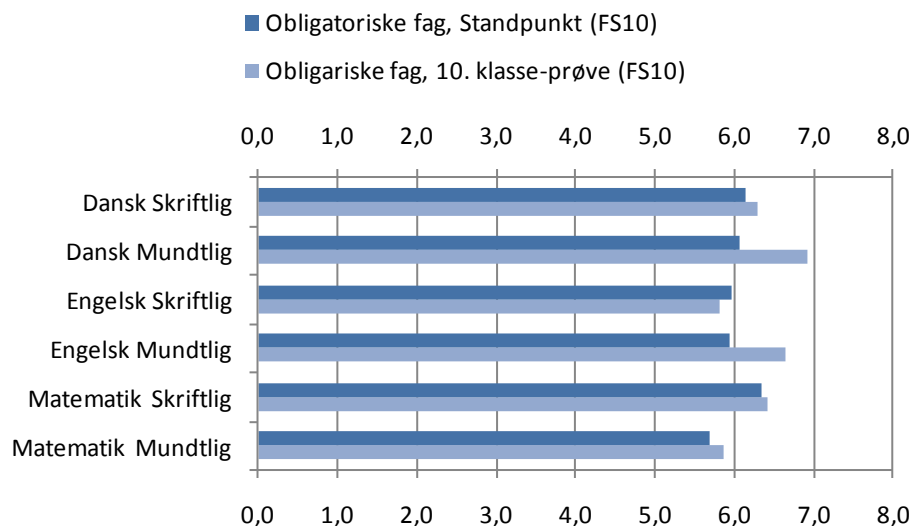
**Tabel 15 Karaktergennemsnit FS10 og FSA, 10. kl., 2010**

	Obligato- riske fag, Afgangs- prøve (FS10)	Obligato- riske fag, Stand- punkt (FS10)	Bundne prøvefag, Afgangs- prøve (FSA)	Tilbuds- fag, Af- gangsprø- ve (FS10)	Tilbuds- fag, Stand- punkt (FS10)	Bedøm- melser, Projekt
Dansk Læsning	-	-	3,2	-	-	-
Dansk Mundtlig	6,9	6,1	4,8	-	-	-
Dansk Retskrivning	-	-	2,7	-	-	-
Dansk Skriftlig	6,3	6,1	3,3	-	-	-
Matematisk problemløsning	-	-	2,8	-	-	-
Matematiske færdigheder	-	-	3,9	-	-	-
Matematik Mundtlig	5,9	5,7	-	-	-	-
Matematik Skriftlig	6,4	6,3	-	-	-	-
Fysik/Kemi Prak- tisk/mundtlig	-	-	4,5	6,0	6,0	-
Engelsk Mundtlig	6,7	6,0	4,3	-	-	-
Engelsk Skriftlig	5,8	6,0	-	-	-	-
Tysk Mundtlig	-	-	-	5,6	5,1	-
Tysk Skriftlig	-	-	-	5,3	5,0	-
Fransk Mundtlig	-	-	-	6,1	5,5	-
Fransk Skriftlig	-	-	-	5,6	5,2	-
<b>Obligatorisk projekt opgave</b>	-	-	-	-	-	<b>7,2</b>

Kilde: UNI•C Statistik & Analyse

Figur 24 viser, hvordan gennemsnittet for prøve karaktererne og standpunktskaraktererne forholder sig i gruppen af obligatoriske fag i 10. klasse.

**Figur 24 Karaktergennemsnit ved de obligatoriske fag (FS10), 10.kl., 2010**



Kilde: UNI•C Statistik & Analyse

## Karakterfordelinger

I tabel 16 ses den procentvise fordeling af de afgivne prøvekarakterer i de obligatoriske fag, FS10, 2010.

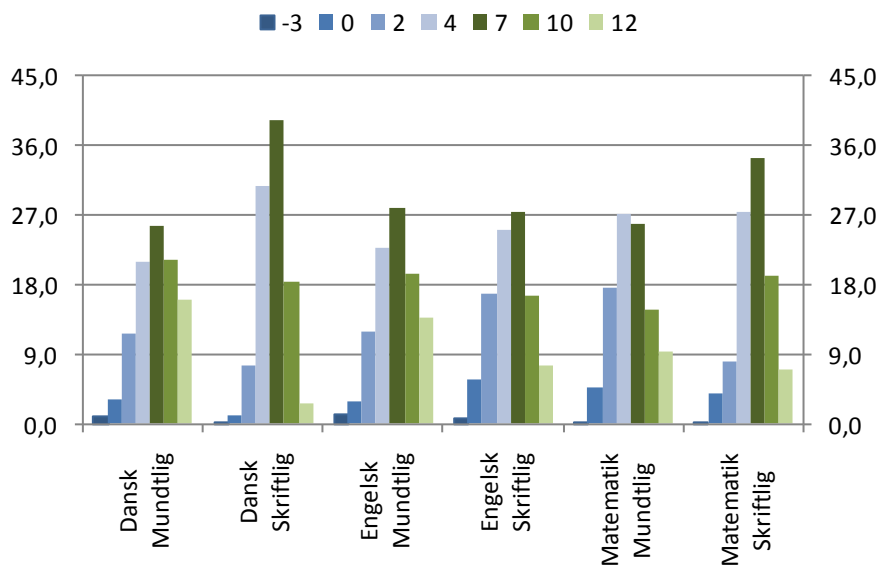
**Tabel 16 Karakterfordeling ved de obligatoriske fag (FS10), 10. kl., 2010, pct.**

	-3	0	2	4	7	10	12	I alt
<b>Dansk Mundtlig</b>	1,0	3,2	11,6	21,0	25,7	21,3	16,2	100,0
<b>Dansk Skriftlig</b>	0,0	1,2	7,7	30,9	39,2	18,4	2,6	100,0
<b>Engelsk Mundtlig</b>	1,3	2,9	12,0	22,9	27,9	19,4	13,7	100,0
<b>Engelsk Skriftlig</b>	0,7	5,8	16,7	25,2	27,5	16,5	7,5	100,0
<b>Matematik Mundtlig</b>	0,2	4,7	17,7	27,2	26,0	14,9	9,3	100,0
<b>Matematik Skriftlig</b>	0,0	4,0	8,0	27,4	34,3	19,1	7,0	100,0

Kilde: UNI•C Statistik & Analyse

I forhold til ECTS-skalaen, jf. afsnit 5, er der en større andel af eleverne i 10. klasse, der ligger i den nedre ende af skalaen med karakteren 2 og derunder. I den anden ende er der flere, der opnår karakteren 12 i mundtlig dansk og engelsk i forhold til ECTS-skalaens 10 pct.

Figur 25 Karakterfordeling i obligatoriske fag (FS10), 10. kl., 2010, pct. fordeling



Kilde: UNI•C Statistik & Analyse

### Karaktergennemsnit fordelt efter skoleform

I tabellerne er anført karaktergennemsnit og antal prøver fordelt på skoleform. Det er således muligt at se niveauet i den enkelte skoleform sammenlignet med de øvrige skoleformer. Ved en sammenligning skal man være opmærksom på, at der kan være forskellige elevgrupper, der i særlig grad benytter de enkelte skoleformer.

### Obligatoriske fag (FS10)

Karaktergennemsnittet ved de obligatoriske fag er næsten ens på de frie grundskoler og efterskolerne, mens folkeskolens elever har et lidt lavere karaktergennemsnit. Eleverne på husholdnings- og håndarbejdsskolerne opnår i 10. klasse et karaktergennemsnit på et lidt højere niveau end folkeskolen i de fleste fag. Eleverne ved de kommunale ungdomsskoler opnår et karakterniveau under husholdnings- og håndarbejdsskolerne og til dels under folkeskolen. I denne forbindelse skal man imidlertid være opmærksom på antallet af elever i den enkelte skoleform samt hvilke elevgrupper, der vælger de respektive skoleformer.

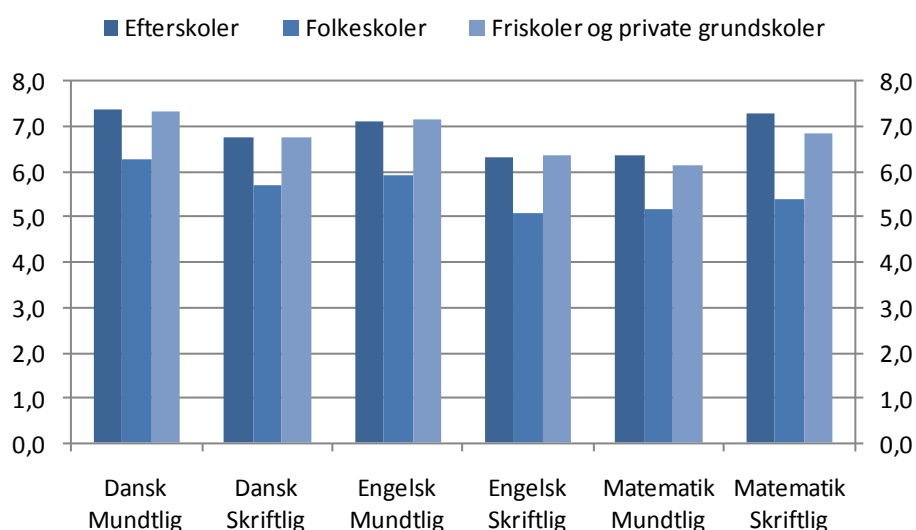
**Tabel 17 Karaktergennemsnit ved de obligatoriske fag (FS10) fordelt på skoleform, 10. kl., 2010**

	I alt	Efterskoler	Folkeskoler	Friskoler og private grundskoler	Kommunale ungdomsskoler og ungdomskostskoler	Husholdnings- og håndarbejdsskoler	Privatister
<b>Dansk Mundtlig</b>	6,9	7,4	6,3	7,3	6,2	7,1	6,5
<b>Dansk Skriftlig</b>	6,3	6,7	5,7	6,7	5,5	6,4	4,1
<b>Engelsk Mundtlig</b>	6,7	7,1	5,9	7,2	6,3	6,8	7,9
<b>Engelsk Skriftlig</b>	5,8	6,3	5,1	6,4	5,3	5,7	7,6
<b>Matematik Mundtlig</b>	5,9	6,4	5,2	6,2	4,9	6,5	5,6
<b>Matematik Skriftlig</b>	6,4	7,3	5,4	6,8	5,0	6,7	6,1

Kilde: UNI•C Statistik & Analyse

Figur 26 viser forskellene på karaktergennemsnit ved FS10 i hhv. folkeskolen, frie grundskoler og efterskoler. Karaktergennemsnittet er lavest i folkeskolen, mens karaktergennemsnittet i de frie grundskoler er lidt højere end i efterskolerne i fagene skriftlig dansk og mundtlig engelsk. Til gengæld er karaktergennemsnittet i efterskolerne højere end i friskoler og private grundskoler i begge fagdiscipliner af matematik.

**Figur 26 Karaktergennemsnit i obligatoriske fag (FS10), 10. kl. 2010**



Kilde: UNI•C Statistik & Analyse

Af prøverne i de obligatoriske fag i 10. klasse er ca. 10.000 prøver i hvert fag aflagt i folkeskolen og omkring 13.000 i efterskolerne i 2010. I de frie grundskoler er der aflagt knapt 3.000 prøver i hvert af de obligatoriske fag. Hertil kommer yderligere godt 2.000 prøver i hvert fag i ungdomsskoler, husholdnings- og håndarbejdsskolerne samt aflagt af privatister, jf. tabel 18.

**Tabel 18 Antal karakterer i de obligatoriske fag (FS10) fordelt på skoleform, 10. kl., 2010**

	I alt	Efter- skoler	Folke- skoler	Friskoler og priva- te grund- skoler	Kommu- nale ung- domssko- ler og ung- domskost skoler	Hushold- nings- og håndar- bejdsskoler	Priva- tister
<b>Dansk Mundtlig</b>	28.055	13.007	10.388	2.814	1.502	332	12
<b>Dansk Skriftlig</b>	28.567	13.131	10.695	2.839	1.553	337	12
<b>Engelsk Mundtlig</b>	26.699	12.598	9.655	2.730	1.391	313	12
<b>Engelsk Skriftlig</b>	26.969	12.515	9.938	2.742	1.437	326	11
<b>Matematik Mundtlig</b>	24.591	12.200	8.265	2.587	1.250	279	10
<b>Matematik Skriftlig</b>	27.217	12.701	9.986	2.765	1.439	313	13

Kilde: UNI•C Statistik & Analyse

### **Karaktergennemsnit maj/juni 2009 og 2010**

I tabel 19 er for de obligatoriske fag vist det opnåede karaktergennemsnit for henholdsvis maj/juni 2009 og 2010 opdelt på skoleform. Tabellen viser, at karaktergennemsnittet næsten er uændret mellem de to år. Karaktergennemsnittet er steget for både skriftlig dansk og skriftlig matematik, mens karaktergennemsnittet i mundtlig matematik er faldet.

I Databanken på Undervisningsministeriet er det muligt at finde tilsvarende oplysninger for den enkelte skole.

**Tabel 19 Karaktergennemsnit i obligatoriske fag (FS10), 10. kl., maj/juni 2009 og 2010**

	År	I alt	Efterskoler	Folkeskoler	Friskoler og private grundskoler	Kommunale ungdomsskoler og ungdomsskoler	Husholdnings- og håndarbejds-skoler	Privatister
<b>Dansk Mundtlig</b>	2010	6,9	7,4	6,3	7,3	6,2	7,1	6,5
	2009	6,9	7,1	6,4	7,2	6,9	6,9	7,1
<b>Dansk Skriftlig</b>	2010	6,3	6,7	5,7	6,7	5,5	6,4	4,1
	2009	5,8	6,1	5,3	6,3	5,3	6,2	4,8
<b>Engelsk Mundtlig</b>	2010	6,7	7,1	5,9	7,2	6,3	6,8	7,9
	2009	6,7	6,9	6,2	7,1	6,6	6,4	6,3
<b>Engelsk Skriftlig</b>	2010	5,8	6,3	5,1	6,4	5,3	5,7	7,6
	2009	5,8	6,1	5,3	6,4	5,4	5,5	5,3
<b>Matematik Mundtlig</b>	2010	5,9	6,4	5,2	6,2	4,9	6,5	5,6
	2009	6,0	6,4	5,4	6,3	5,0	6,1	5,7
<b>Matematik Skriftlig</b>	2010	6,4	7,3	5,4	6,8	5,0	6,7	6,1
	2009	6,2	7,1	5,1	6,7	4,7	5,9	5,6

Kilde: UNI•C Statistik & Analyse

**Tabel 20 Karaktergennemsnit i tilbudsfag (FS10), 10. kl., 2010**

	I alt	Efterskoler	Folkeskoler	Friskoler og private grundskoler	Kommunale ungdomsskoler og ungdomsskoler	Husholdnings- og håndarbejds-skoler	Privatister
<b>Fransk Mundtlig</b>	6,1	6,6	5,3	5,3	5,7	-	-
<b>Fransk Skriftlig</b>	5,6	6,4	4,5	5,1	3,9	-	-
<b>Fysik/kemi Praktisk/mundtlig</b>	6,0	6,3	5,4	6,1	5,1	6,8	-
<b>Tysk Mundtlig</b>	5,6	5,8	5,1	5,9	4,5	5,3	-
<b>Tysk Skriftlig</b>	5,3	5,6	4,5	5,5	4,0	5,2	-

Kilde: UNI•C Statistik & Analyse

**Tabel 21 Antal karakterer i tilbudsfag (FS10), 10. kl., 2010**

	I alt	Efter-skoler	Folke-skoler	Friskoler og private grundskoler	Kommunale ungdomsskoler og ungdomskostskoler	Husholdnings- og håndarbejdsskoler	Privatister
<b>Fransk Mundtlig</b>	508	286	81	121	20	-	-
<b>Fransk Skriftlig</b>	580	317	101	138	24	-	-
<b>Fysik/kemi Praktisk/mundtlig</b>	12.412	6.895	3.097	1.972	398	48	-
<b>Tysk Mundtlig</b>	10.613	6.019	2.504	1.656	341	92	-
<b>Tysk Skriftlig</b>	11.538	6.195	3.065	1.785	389	103	-

Kilde: UNI•C Statistik & Analyse

**Tabel 22 Karaktergennemsnit i obligatorisk selvvalgt opgave (FS10), 10. kl., 2010**

	I alt	Efter-skoler	Folke-skoler	Friskoler og private grundskoler	Kommunale ungdomsskoler og ungdomskostskoler	Husholdnings- og håndarbejdsskoler	Privatister
<b>Obligatorisk selvvalgt opgave</b>	7,2	7,5	6,7	7,8	6,5	7,2	-

Kilde: UNI•C Statistik & Analyse

**Tabel 23 Antal karakterer i obligatorisk selvvalgt opgave (FS10), 10. kl., 2010**

	I alt	Efter-skoler	Folke-skoler	Friskoler og private grundskoler	Kommunale ungdomsskoler og ungdomskostskoler	Husholdnings- og håndarbejdsskoler	Privatister
<b>Obligatorisk selvvalgt opgave</b>	26.896	12.214	10.322	2.722	1.273	362	-

Kilde: UNI•C Statistik & Analyse

## Udviklingen i antal prøver siden prøvetermin maj/juni 2007

I tabel 24 er vist udviklingen i antal prøver aflagt i 10. klasse fordelt på om det er folkeskolens 10. klasse-prøver eller folkeskolens afgangsprøve for perioden 2006/07 til 2009/10.

**Tabel 24 Antal prøver fordelt på niveau, prøveform og fag, 10. kl., maj/juni 2007-2010**

			2007	2008	2009	2010	
<b>FS10</b>	Obligatoriske prøvefag	Dansk Mundtlig	27.312	26.098	27.077	28.055	
		Dansk Skriftlig	27.634	26.571	27.626	28.567	
		Engelsk Mundtlig	25.638	24.368	25.542	26.699	
		Engelsk Skriftlig	24.871	24.778	25.875	26.969	
		Matematik Mundtlig	24.656	22.428	23.448	24.591	
		Matematik Skriftlig	25.274	24.770	26.007	27.217	
	<i>Obligatoriske prøvefag i alt</i>			<i>155.385</i>	<i>149.013</i>	<i>155.575</i>	<i>162.098</i>
	Tilbudsfag	Fransk Mundtlig	767	541	537	508	
		Fransk Skriftlig	722	540	595	580	
		Fysik/kemi Mundtlig	14.238	12.417	12.380	12.412	
Tysk Mundtlig		13.392	10.546	10.188	10.613		
Tysk Skriftlig		13.035	11.984	11.372	11.538		
<i>Tilbudsfag i alt</i>			<i>42.154</i>	<i>36.028</i>	<i>35.072</i>	<i>35.651</i>	
<b>Antal FS10 prøver i alt</b>			<b>225.133</b>	<b>211.607</b>	<b>218.259</b>	<b>198.103</b>	
<b>FSA</b>	Bundne prøvefag	Dansk Læsning	1.229	1.105	1.027	1.001	
		Dansk Mundtlig	1.218	1.043	957	917	
		Dansk Retskrivning	1.261	1.115	1.014	977	
		Dansk Skriftlig	1.273	1.117	990	1.009	
		Engelsk Mundtlig	1.691	1.429	1.365	1.242	
		Fysik/kemi Mundtlig	856	584	493	427	
		Matematisk problemløsning	3.339	2.766	2.487	2.067	
		Matematiske færdigheder	3.338	2.779	2.523	2.086	
<b>Antal FSA prøver i alt</b>			<b>14.205</b>	<b>11.938</b>	<b>10.856</b>	<b>9.726</b>	
<b>Antal prøver i alt</b>			<b>211.744</b>	<b>196.979</b>	<b>201.503</b>	<b>207.475</b>	

Kilde: UNI•C Statistik & Analyse

I tabel 25 er vist, hvor stor en andel de enkelte prøvefag udgør af det samlede antal aflagte antal prøver i 10. klasse.

**Tabel 25 Relativ fordeling af prøver fordelt på niveau, prøveform og fag, 10. kl., maj/juni 2007-2010**

			2007	2008	2009	2010	
<b>FS10</b>	Obligatoriske prøvefag	Dansk Mundtlig	12,9	13,2	13,4	13,5	
		Dansk Skriftlig	13,1	13,5	13,7	13,8	
		Engelsk Mundtlig	12,1	12,4	12,7	12,9	
		Engelsk Skriftlig	11,7	12,6	12,8	13,0	
		Matematik Mundtlig	11,6	11,4	11,6	11,9	
		Matematik Skriftlig	11,9	12,6	12,9	13,1	
	Tilbudsfag	Fransk Mundtlig	0,4	0,3	0,3	0,2	
		Fransk Skriftlig	0,3	0,3	0,3	0,3	
		Fysik/kemi Mundtlig	6,7	6,3	6,1	6,0	
		Tysk Mundtlig	6,3	5,4	5,1	5,1	
		Tysk Skriftlig	6,2	6,1	5,6	5,6	
		<b>Antal FS10 prøver i alt</b>		<b>93,3</b>	<b>93,9</b>	<b>94,6</b>	<b>95,3</b>
		Bundne prøvefag	Dansk Læsning	0,6	0,6	0,5	0,5
Dansk Mundtlig	0,6		0,5	0,5	0,4		
Dansk Retskrivning	0,6		0,6	0,5	0,5		
Dansk Skriftlig	0,6		0,6	0,5	0,5		
Engelsk Mundtlig	0,8		0,7	0,7	0,6		
Fysik/kemi Mundtlig	0,4		0,3	0,2	0,2		
Matematisk problemløsning	1,6		1,4	1,2	1,0		
Matematiske færdigheder	1,6		1,4	1,3	1,0		
<b>Antal FSA prøver i alt</b>		<b>6,7</b>	<b>6,1</b>	<b>5,4</b>	<b>4,7</b>		
<b>Antal prøver i alt</b>		<b>100,0</b>	<b>100,0</b>	<b>100,0</b>	<b>100,0</b>		

Kilde: UNI•C Statistik & Analyse

## 7 Karaktergivning ved folkeskolens afsluttende prøver i 8. klasse

Ved afslutningen af 8. klasse er det muligt at aflægge folkeskolens afgangsprøver i de frivillige prøvefag (valgfag) håndarbejde, hjemkundskab og sløjd i alle skoleformer. Den overvejende del af de i alt 158 prøver aflægges i faget hjemkundskab med 131 prøver.

**Tabel 26 Karaktergennemsnit ved folkeskolens afgangsprøver (FSA), 8. kl., 2010**

	I alt	Efter-skoler	Folke-skoler	Friskoler og private grundskoler	Kommunale ungdomsskoler og ungdomskostskoler	Husholdnings- og håndarbejdsskoler	Privatister
<b>Hjemkundskab Mundtlig</b>	7,4	8,3	7,5	6,4	-	-	-
<b>Håndarbejde Mundtlig</b>	7,3	-	7,3	-	-	-	-
<b>Sløjd Mundtlig</b>	7,2	-	6,8	-	-	-	-

Kilde: UNI•C Statistik & Analyse

**Tabel 27 Antal prøver ved folkeskolens afgangsprøver (FSA), 8. kl., 2010**

	I alt	Efter-skoler	Folke-skoler	Friskoler og private grundskoler	Kommunale ungdomsskoler og ungdomskostskoler	Husholdnings- og håndarbejdsskoler	Privatister
<b>Hjemkundskab Mundtlig</b>	130	6	103	21	-	-	-
<b>Håndarbejde Mundtlig</b>	8	-	8	-	-	-	-
<b>Sløjd Mundtlig</b>	13	-	13	-	-	-	-

Kilde: UNI•C Statistik & Analyse

## 8 Bilag

### Bilagstabeller – 9. klasse

Bilagstabel 1 Antal karakterer, 9. kl., 2010

	Fag med bundne prøver, Af-gangsprøve (FSA)	Fag med bundne prøver, Standpunkt	Fag med prøver til udtræk, Af-gangsprøve (FSA)	Fag med prøver til udtræk, Standpunkt	Fag med frivillige prøver (valg-fag), Af-gangsprøve (FSA)	Fag med frivillige prøver (valg-fag), Standpunkt	Bedømmelser, Projekt	Standpunkts karakterer
Dansk Læsning	64.426	64.795	-	-	-	-	-	-
Dansk Mundtlig	64.128	64.752	-	-	-	-	-	-
Dansk Orden	64.270	64.586	-	-	-	-	-	-
Dansk Retskrivning	64.264	64.692	-	-	-	-	-	-
Dansk Skriftlig	64.275	64.760	-	-	-	-	-	-
Matematisk problemløsning	64.243	64.707	-	-	-	-	-	-
Matematiske færdigheder	64.436	64.818	-	-	-	-	-	-
Matematik Mundtlig	-	-	-	-	-	-	-	62.278
Fysik/Kemi Praktisk/mundtlig	62.247	63.229	-	-	-	-	-	-
Engelsk Mundtlig	62.804	63.699	-	-	-	-	-	-
Engelsk Skriftlig	-	-	11.926	63.699	-	-	-	-
Tysk Mundtlig	-	-	10.375	57.955	212	7.576	-	-
Tysk Skriftlig	-	-	-	-	29	7.088	-	57.955
Fransk Mundtlig	-	-	1.120	6.338	202	793	-	-
Fransk Skriftlig	-	-	-	-	205	687	-	5.590
Historie	-	-	-	-	-	-	-	62.277
Historie Mundtlig	-	-	13.334	-	-	-	-	-
Samfundsfag	-	-	-	-	-	-	-	63.145
Samfundsfag Mundtlig	-	-	13.128	-	-	-	-	-
Kristendomskundskab	-	-	-	-	-	-	-	58.140
Kristendomskundskab, Mundtlig	-	-	12.765	-	-	-	-	-
Biologi	-	-	-	-	-	-	-	63.006
Biologi Skriftlig	-	-	31.476	-	-	-	-	-
Geografi	-	-	-	-	-	-	-	63.224
Geografi Skriftlig	-	-	31.152	-	-	-	-	-
Håndarbejde	-	-	-	-	21	-	-	72
Sløjd	-	-	-	-	68	-	-	141
Hjemkundskab	-	-	-	-	549	-	-	994
Frivillig selvvalgt opgave	-	-	-	-	-	-	64.818	-
Obligatorisk projektopgave	-	-	-	-	-	-	62.278	-

**Bilagstabel 2 Karakterfordeling – Andel karakterer inden for området 2-12, fag med bundne prøver, 9. kl., 2010**

	2	4	7	10	12	I alt
Dansk Læsning	16,7	24,4	35,0	19,6	4,3	100,0
Dansk Mundtlig	11,8	21,1	26,1	22,1	18,9	100,0
Dansk Retskrivning	13,0	26,6	38,0	14,3	8,1	100,0
Dansk Skriftlig	13,9	30,3	31,6	18,5	5,8	100,0
Engelsk Mundtlig	11,8	20,6	26,9	21,7	18,9	100,0
Fysik/kemi Mundtlig	19,5	25,7	24,5	17,1	13,3	100,0
Matematik Problemløsning	10,4	20,9	32,8	23,0	13,0	100,0
Matematik Færdigheder	6,5	16,5	34,3	29,0	13,7	100,0

Kilde: UNI•C Statistik & Analyse

**Bilagstabel 3 Karakterfordeling – Andel karakterer inden for området 2 – 12, fag med prøver til udtræk, 9. kl., 2010**

Fag med prøver til udtræk	02	4	7	10	12	I alt
Biologi, Skriftlig	2,1	13,0	24,0	34,6	26,3	100,0
Engelsk, Skriftlig	14,4	23,3	31,0	24,4	6,9	100,0
Fransk, Mundtlig	16,9	20,3	23,9	20,0	18,9	100,0
Geografi, Skriftlig	4,3	19,0	28,1	33,0	15,6	100,0
Historie, Mundtlig	15,3	21,7	24,3	20,1	18,6	100,0
Kristendomskundskab, Mundtlig	12,6	21,1	25,7	21,8	18,8	100,0
Samfundsfag, Mundtlig	13,8	22,1	25,7	20,7	17,7	100,0
Tysk, Mundtlig	20,2	26,1	26,5	17,3	9,8	100,0

Kilde: UNI•C Statistik & Analyse

## Bilagstabeller – 10. klasse

Bilagstabel 4 Antal karakterer, 10. kl., 2010

Fag - 10. klasse	Obligatoriske fag, 10. klasse-prøve (FS10)	Obligatoriske fag, Stands punkt (FS10)	Tilbudsfag, Afgangsprøve (fS10)	Tilbudsfag, Standpunkt (FS10)	Fag med bundne prøver, Afgangsprøve (FSA)	Fag med bundne prøver, Standpunkt (FSA)	Bedømmelser, Projekt
Dansk Læsning	-	-	-	-	1.001	1108	-
Dansk Mundtlig	28.055	29.147	-	-	917	10742	-
Dansk Orden	-	-	-	-	977	1067	-
Dansk Retskrivning	28.567	29.136	-	-	1.009	10746	-
Dansk Skriftlig	-	-	-	-	2.067	1930	-
Matematisk problemløsning	-	-	-	-	2.086	1732	-
Matematiske færdigheder	24.591	27.626	-	-	-	-	-
Matematik Mundtlig	27.217	28.059	-	-	-	-	-
Matematik Skriftlig	-	-	15.708	16.327	427	619	-
Fysik/Kemi Praktisk/mundtlig	26.699	28.443	-	-	1.242	1526	-
Engelsk Mundtlig	26.969	28.634	-	-	-	-	-
Engelsk Skriftlig	-	-	10.613	13.911	-	-	-
Tysk Mundtlig	-	-	11.538	13.810	-	-	-
Tysk Skriftlig	-	-	508	854	-	-	-
Fransk Mundtlig	-	-	580	832	-	-	-
Fransk Skriftlig	-	-	-	-	-	-	26.896
Obligatorisk projektopgave	-	-	-	-	1.001	1108	-

Kilde: UNI•C Statistik & Analyse

**Bilagstabel 5 Karakterfordeling i obligatoriske fag - Andel karakterer inden for området 2 – 12, 10. kl., 2010**

Obligatoriske fag	02	4	7	10	12	I alt
Dansk Mundtlig	12,1	22,0	26,8	22,2	16,9	100,0
Dansk Skriftlig	7,8	31,3	39,7	18,6	2,7	100,0
Engelsk Mundtlig	12,5	23,9	29,1	20,2	14,3	100,0
Engelsk Skriftlig	17,9	26,9	29,4	17,6	8,1	100,0
Matematik Mundtlig	18,6	28,6	27,3	15,7	9,8	100,0
Matematik Skriftlig	8,4	28,6	35,8	19,9	7,3	100,0

Kilde: UNI•C Statistik & Analyse

**Bilagstabel 6 Karakterfordeling i fag med bundne prøver - Andel karakterer inden for området 2 – 12, 10. kl., 2010**

Fag med bunde prøver	02	4	7	10	12	I alt
Dansk Læsning	43,5	32,7	18,3	4,8	0,6	100,0
Dansk Mundtlig	25,0	33,9	24,7	12,4	3,9	100,0
Dansk Retskrivning	48,9	33,8	15,7	1,0	0,7	100,0
Dansk Skriftlig	42,5	38,7	15,9	2,5	0,5	100,0
Engelsk Mundtlig	30,4	33,2	24,4	8,8	3,1	100,0
Fysik/kemi Mundtlig/praktisk	33,8	28,6	21,9	11,1	4,6	100,0
Matematisk problemløsning	37,6	39,2	19,5	3,1	0,6	100,0
Matematiske færdigheder	24,5	40,7	29,0	5,1	0,8	100,0

Kilde: UNI•C Statistik & Analyse