

# Årsstatistik for praktikpladsområdet 2010

Af Thomas Quaade

## Indhold

1. Indledning og resumé af udvalgte resultater .....	2
2. Udvikling i nøgletal 2003-2010 .....	4
2.1 Nøgletal 2003-2010 .....	4
2.2 Nøgletal fordelt på indgange .....	10
2.3 Nøgletal fordelt på regioner og indgange .....	16
2.4 Nøgletal fordelt på alder .....	20
2.5 Nøgletal fordelt på køn .....	23
2.6 Nøgletal fordelt på etnicitet .....	26
2.7 Nøgletal fordelt på aftaletype .....	29
2.8 Nøgletal for skolepraktik .....	31
2.9 Nøgletal fordelt på sektorer .....	33
2.10 Uddannelser uden praktik .....	36
3. Udvalgte initiativer i Ungepakke 1 .....	37
3.1 Udvalgte initiativer .....	37
3.2 Bedre muligheder for elever, der uforskyldt mister aftale .....	38
3.3 Udbygning af supplerende grundforløbsundervisning i karenperioden .....	40
3.4 Mulighed for at starte trin 2 i skolepraktik .....	46
4. Fuldførelse, afbrud og fortsat aktivitet i aftale og skolepraktik .....	48
4.1 Fuldførelse på de erhvervsfaglige uddannelser 2003-2009 .....	48
4.2 Fuldførelse, afbrud og fortsat aktivitet for elever med start i henholdsvis aftale og skolepraktik i 2008 .....	50
Bilag 1: Anvendte metoder .....	58
Månedstatistikken .....	58
Årsstatistikken .....	59
Kapitel 2 .....	59
Kapitel 3 .....	59
Kapitel 4 .....	61
Bilag 2: Nøglebegreber .....	62

# 1. Indledning og resumé af udvalgte resultater

Denne udgivelse er en samlet årsstatistik for praktikpladsområdet inden for erhvervsuddannelserne i 2009 og 2010. Social- og sundhedsuddannelsen og den del af den pædagogiske assistentuddannelse, som foregår på social- og sundhedsskolerne, indgår i statistikken fra og med 2010.

Årsstatistikken skal ses som et supplement til de praktikpladsstatistikker, der offentliggøres månedligt. Erhvervsuddannelserne er typisk vekseluddannelser. Det betyder, at uddannelserne veksler mellem ophold på henholdsvis skole og virksomhed, og hvor det normale er, at eleven har en uddannelsesaftale - dvs. praktikplads - i en virksomhed. Hvis dette ikke kan lade sig gøre, vil eleven normalt have mulighed for at blive optaget i skolepraktik i en af de uddannelser, der er godkendt til at blive udbudt med skolepraktik.

Praktikpladsstatistikkerne medvirker til at belyse, hvordan vekseluddannelsesprincippet fungerer set ud fra forskellige parametre. Rapporten er bygget op på følgende måde.

Kapitel 1 indeholder resume af udvalgte resultater fra de efterfølgende kapitler.

Kapitel 2 beskriver den overordnede udvikling i hovedtræk, herunder opdelt på indgange, geografi, aftaletyper, alder, køn, etnicitet og sektorer.

Kapitel 3 belyser initiativer i forbindelse med Ungepakke 1, heriblandt bedre muligheder for elever, der uforskyldt mister aftale, udbygning af grundforløbsundervisning og mulighed for at starte i trin 2 i skolepraktik.

Kapitel 4 ser på generel fuldførelse af erhvervsuddannelserne, samt fuldførelse, afbrud og fortsat aktivitet for elever med start i henholdsvis ordinær aftale, kort aftale, ny mesterlære og skolepraktik.

De anvendte analyser og metoder mv. beskrives i bilag 1 og de anvendte begreber og definitioner er gengivet i bilag 2.

### **Resumé af udvalgte resultater**

Antallet af indgåede aftaler er steget i perioden 2003 til 2007, afløst af et fald i 2008 og 2009 og en efterfølgende fremgang i 2010, og antallet af igangværende aftaler har fulgt samme mønster med en vis forsinkelse.

Antallene af praktikpladssøgende og elever i skolepraktik udviser omvendt fald i perioden 2003 til 2007, afløst af stigninger i 2008 og 2009, og lette stigninger i 2010.

Der ses samme mønster med hensyn til indgåede og igangværende aftaler, igangværende elever i skolepraktik og praktikpladssøgende næsten uanset uddannelsens indgang, køn og etnicitet. Der er dog variation i størrelserne af stigninger og fald mellem mænd og kvinder, mellem elever af etnisk dansk herkomst og af anden etnisk herkomst og mellem indgange.

I perioden indtil 2010 vinder korte uddannelsesaftaler og ny mesterlære frem i næsten alle år fra fremkomsten af disse nyere aftaletyper i henholdsvis 2004 og 2006. Omkring 6 ud af 10 uddannelsesaftaler er i 2010 i den private sektor, men eleverne er meget forskelligt fordelt på sektorerne, når der ses på indgangene for elevernes uddannelser. Elevernes aftaler er også i et vist omfang ulige fordelt på uddannelsernes indgang, når der ses på elevernes bopælsregion.

En belysning af nogle af initiativerne i forbindelse med Ungepakke 1 viser, at nye muligheder i Ungepakke 1 for at optage elever i skolepraktik for elever med uforholdsmæssigt mistet aftale, kun i mindre omfang bliver benyttet på uddannelser uden skolepraktik, men at de i højere grad benyttes på uddannelser med skolepraktik.

Både den frivillige og den obligatoriske grundforløbsundervisning til kvalificering af eleverne til nye hovedforløbsuddannelser bliver benyttet og er i et vist omfang efterfulgt af aftaler og skolepraktik. Der kan ikke konstateres nogen større uddannelsesmæssig mobilitet efter den obligatoriske grundforløbsundervisning.

I alt 343 elever er omfattet af muligheden for at fortsætte i trin 2 i skolepraktik for elever, der frem til udgangen af 2010 har påbegyndt skolepraktik i trin 1 og efterfølgende afslutter trin 1 i skolepraktik. Cirka 6 ud af 10 elever har benyttet sig af ordningen.

Fuldførelsesprocenterne på de erhvervsfaglige uddannelser har været omtrent stabile fra 2003 til 2009. Følges eleven i 24 måneder fra starten på første aftale eller skolepraktikforløb ses, at ny mesterlæreaftaler og skolepraktik er forbundet med de største andele afbrudte, mens ordinære aftaler har den største andel afsluttede elever. Eleverne er dog uddannelsesmæssigt meget ulige fordelt på de forskellige aftaletyper, hvilket der skal tages hensyn til i sammenligninger mellem aftaletyperne.

## 2. Udvikling i nøgletal 2003-2010

### 2.1 Nøgletal 2003-2010

Udviklingen for praktikpladsområdet i perioden 2003-2010 belyses i det følgende ved de fire vigtige nøgletal: igangværende aftaler, indgåede aftaler, praktikpladssøgende og elever i skolepraktik. Igangværende aftaler, praktikpladssøgende og elever i skolepraktik er bestandsopgørelser ultimo året, mens indgåede aftaler opgøres som alle aftaler indgået i valgte år. Alle indgåede aftaler medtælles, uanset om de måtte være indgået af én og samme person.

Fra 2010 blev aftaler på social- og sundhedsuddannelsen samt den pædagogiske assistentuddannelse inkluderet i praktikpladsstatistikken. Aftalerne på den del af den pædagogiske assistentuddannelse, som foregår på professionshøjskolerne, indgår dog endnu ikke i praktikpladsstatistikken. Erfaringsmæssigt foregår cirka 25 % af aktiviteten på denne uddannelse på professionshøjskolerne.

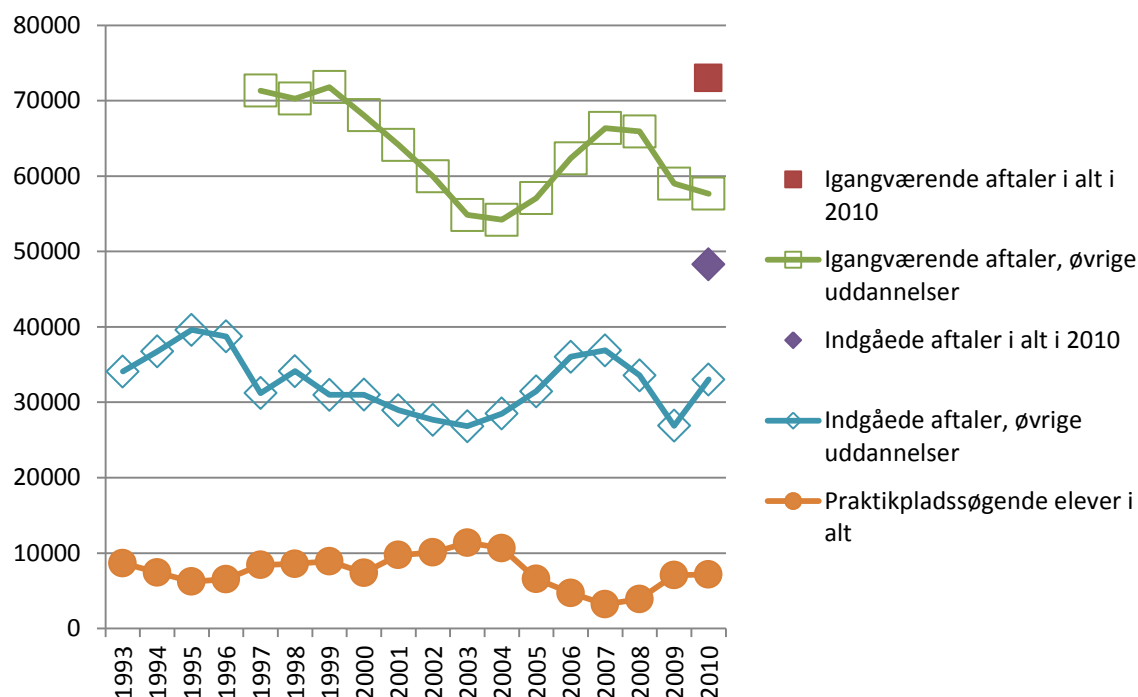
Da antallet af aftaler på social- og sundhedsuddannelsen og den pædagogiske assistentuddannelse påvirker det samlede antal uddannelsesaftaler væsentligt, skelnes der i mange af de følgende opgørelser mellem 'alle uddannelser', som inkluderer de to nytilkomne uddannelser, og 'øvrige uddannelser', der indeholder alle uddannelser i praktikpladsstatistikken undtagen de to uddannelser.

Der findes ikke skolepraktik på social- og sundhedsuddannelsen og den pædagogiske assistentuddannelse, og der er i perioden ikke registreret praktikpladssøgende på de to uddannelser, hvorfor der ikke skelnes mellem 'øvrige uddannelser' og 'alle uddannelser' i opgørelser af skolepraktik og praktikpladssøgende.

Figur 2.1 viser udviklingen for de fire nøgletal i perioden 1993-2010. Der er over en så lang periode naturligt en del databrud, forskellige kilder og ændrede opgørelsesmetoder. Da statistikken fra 2003 og frem er sammenlignelig, er det valgt at fokusere på denne periode i alle efterfølgende opgørelser.

Det er værd at bemærke sig, at netop 2003 i perioden 1993-2010 er det år, der har haft flest søgende, flest skolepraktikelever, næstlaveste bestand af igangværende aftaler og det laveste niveau for antal indgåede aftaler.

**Figur 2.1 Praktikpladssøgende, igangværende aftaler, elever i skolepraktik samt indgåede aftaler 1993 – 2010. Alle uddannelser. Øvrige uddannelser opgøres uden social- og sundhedsuddannelsen og den pædagogiske assistentuddannelse.**



Note: Opgørelser af 'øvrige uddannelser' inkluderer ikke social- og sundhedsuddannelsen og den pædagogiske assistentuddannelse.

Kilde: UNI•C Statistik & Analyse. Udtrækstidspunkt medio februar 2011.

Fra 2003 til 2007 har udviklingen på praktikpladssområdet været meget positiv, med et voksende antal indgåede og igangværende aftaler på øvrige uddannelser og faldende antal praktikpladssøgende og elever i skolepraktik, hvilket fremgår af tabel 2.1. Dette vendte og medførte et fald i indgåede aftaler på 27 % fra 2007-2009. Fra dette lavere udgangspunkt steg antallet af indgåede uddannelsesaftaler herefter med 23 % i det følgende år.

Antallet af indgåede aftaler er vigtigt for både bestanden af igangværende aftaler, praktikpladssøgende elever, samt elever i skolepraktik, som typisk reagerer med forsinkelse i forhold til antallet af indgåede aftaler. Igangværende aftaler reagerer med 1-2 års forsinkelse.

Efter vendingen fra et voksende til et faldende antal indgåede aftaler i 2007-2008 begyndte antallet af praktikpladssøgende elever og elever i skolepraktik at vokse.

Antallet af igangværende aftaler på øvrige uddannelser steg med 21 % fra næsten 55.000 ultimo 2003 til over 66.000 ultimo 2007, men faldt herefter med henholdsvis 11 % i 2009 og 2 % i 2010 og udgjorde således knap 58.000 i 2010.

Antallet af praktikpladssøgende faldt 72 % i perioden 2003-2007 fra cirka 11.000 til 3.000, men steg herefter til over 7.000 i 2009 og 2010. Antallet af skolepraktikelever faldt 79 % fra 2003 til 2007, hvilket afspejler, at skolepraktikeleverne er en væsentlig del af de praktikpladssøgende. En del af faldet i antallet af søgende skyldes, at eleverne fra 2005 skulle bekræfte, at de var søgende hver tredje måned. Før dette tidspunkt skulle det bekræftes hver 6. måned. Fra 2007 til 2009 steg antallet af elever i skolepraktik med 117 % og herefter igen med 4 % frem til 2010.

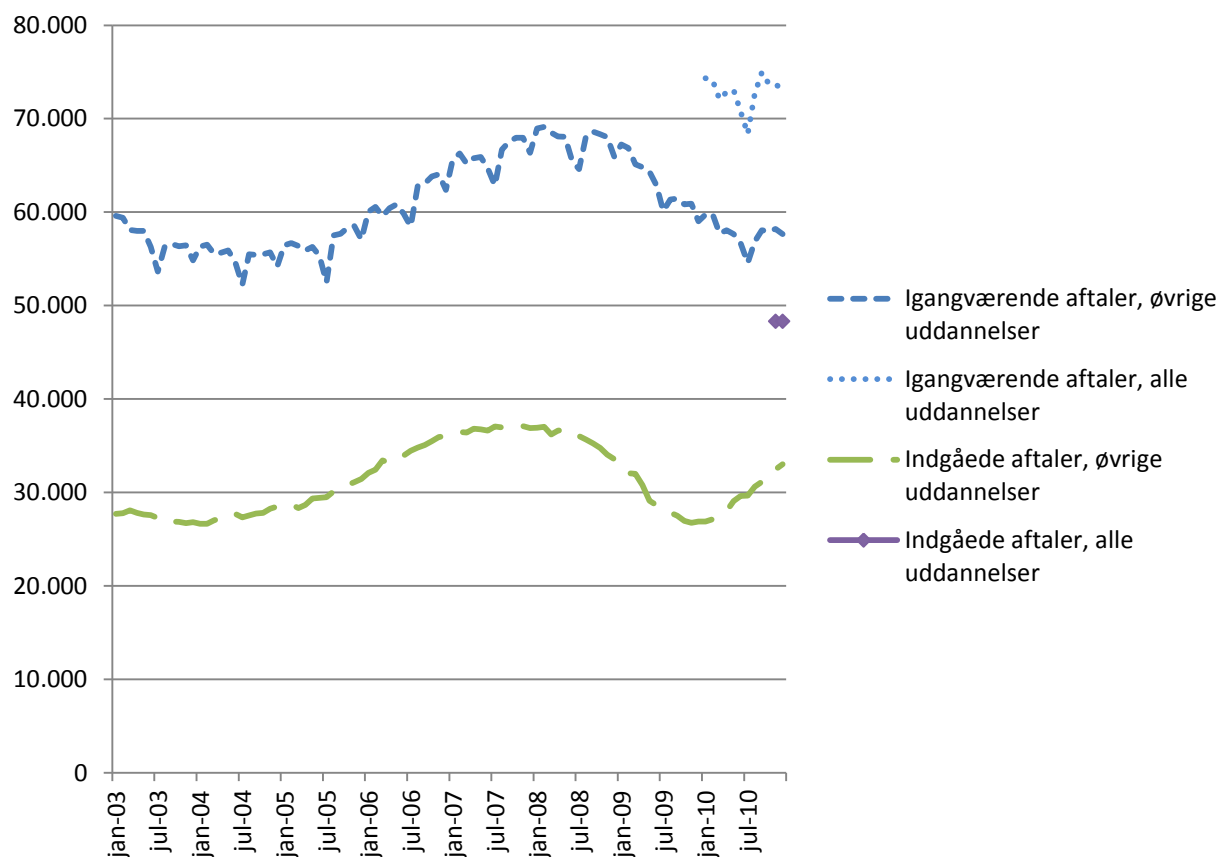
**Tabel 2.1 Nøgletal på praktikpladsområdet 2003-2010 opdelt i øvrige uddannelser og social- og sundhedsuddannelsen og den pædagogiske assistentuddannelse. Vækst i procent for øvrige uddannelser.**

År	Øvrige uddannelser							SOSU og POU	I alt
	Antal				Vækst i %			Antal	Antal
	2003	2007	2009	2010	2003-2007	2007-2009	2009-2010	2010	2010
<b>Indgåede aftaler</b>	26.834	36.894	26.889	33.022	37	-27	23	15.289	<b>48.311</b>
<b>Igangværende aftaler</b>	54.849	66.360	59.010	57.658	21	-11	-2	15.356	<b>73.014</b>
<b>Igangværende i skolepraktik</b>	7.657	1.622	3.521	3.677	-79	117	4	-	<b>3.677</b>
<b>Praktikpladssøgende</b>	11.370	3.205	7.058	7.175	-72	120	2	-	<b>7.175</b>

Note: Opgørelser af 'øvrige uddannelser' inkluderer ikke social- og sundhedsuddannelsen og den pædagogiske assistentuddannelse.

Kilde: UNI•C Statistik & Analyse. Udtrækstidspunkt medio februar 2011.

**Figur 2.2 Igangværende uddannelsesaftaler for øvrige uddannelser og alle uddannelser. Indgåede uddannelsesaftaler seneste 12 måneder for øvrige uddannelser og alle uddannelser.**

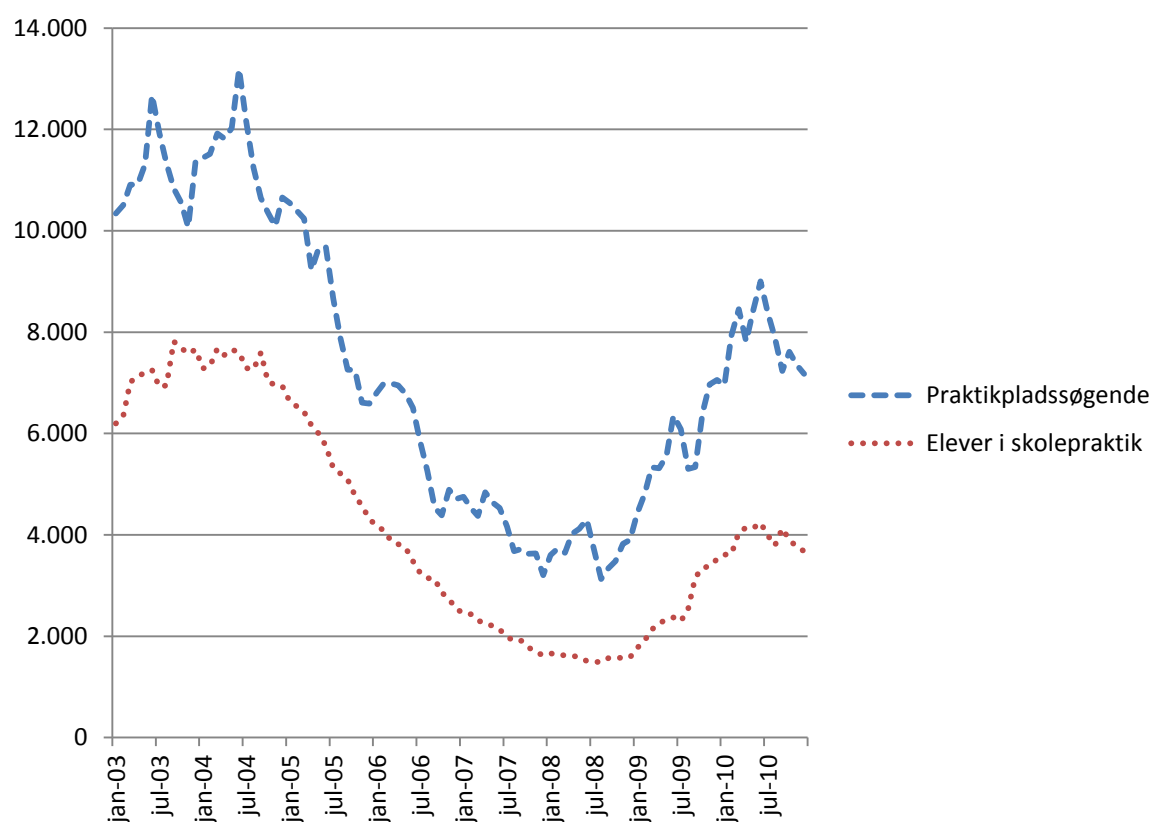


Note: Opgørelser af 'øvrige uddannelser' inkluderer ikke social- og sundhedsuddannelsen og den pædagogiske assistentuddannelse.

Kilde: UNI•C Statistik & Analyse. Udtrækstidspunkt medio februar 2011.

Figur 2.2 viser den månedlige udvikling i igangværende aftaler og indgåede aftaler i de seneste 12 måneder, igen opdelt i øvrige uddannelser og alle uddannelser for indgåede og igangværende aftaler. Som det fremgår af figuren, reagerer bestanden af igangværende aftaler med en vis forsinkelse på bevægelserne i antal indgåede aftaler.

**Figur 2.3 Praktikpladssøgende elever og elever i skolepraktik 2003-2010**



Kilde: UNI•C Statistik & Analyse. Udtrækstidspunkt medio februar 2011.

Væksten i antallet af indgåede aftaler i perioden frem til 2007 modsvares af nedgangen i både praktikpladssøgende elever og elever i skolepraktik, jf. figur 2.3. Tilsvarende medførte det efterfølgende faldende antal indgåede aftaler stigninger i praktikpladssøgende elever og elever i skolepraktik frem til midt i 2010.

**Tabel 2.2 Indgåede aftaler, igangværende aftaler, skolepraktikelever og praktikpladssøgende for øvrige uddannelser 2009-2010, opgjort kvartalsvist.**

	2009, kvartaler				2010, kvartaler			
	1.	2.	3.	4.	1.	2.	3.	4.
<b>Indgåede aftaler</b>	6.559	6.836	8.156	5.338	7.233	8.909	9.649	7.231
<b>-vækstrate ifht. året før</b>	-20	-33	-12	-10	10	30	18	35
<b>Igangværende aftaler</b>	65.131	62.869	61.449	59.010	57.715	56.654	58.050	57.658
<b>-vækstrate ifht. året før</b>	-5	-4	-10	-10	-11	-10	-6	-2
<b>Igangværende elever i skolepraktik</b>	2.131	2.372	3.160	3.521	4.044	4.240	4.124	3.677
<b>-vækstrate ifht. året før</b>	31	57	102	123	90	79	31	4
<b>Praktikpladssøgende</b>	5.335	6.357	5.336	7.058	8.449	9.004	7.236	7.175
<b>-vækstrate ifht. året før</b>	46	48	60	81	58	42	36	2

Note: Opgørelser af 'øvrige uddannelser' inkluderer ikke social- og sundhedsuddannelsen og den pædagogiske assistentuddannelse.

Kilde: UNI•C Statistik & Analyse. Udtrækstidspunkt medio februar 2011.

Ses der på kvartalsmæssige opgørelser af aftaler, igangværende skolepraktik og praktikpladssøgende (tabel 2.2) for 2009 og 2010, kan vendingen i antallet af indgåede aftaler konstateres i første kvartal af 2010, mens praktikpladssøgende og igangværende elever i skolepraktik fortsætter væksten i forhold til året før, dog med aftagende vækst sidst i 2010. Igangværende aftaler falder i hele perioden, dog med aftagende procentuelt fald i slutningen af 2010.

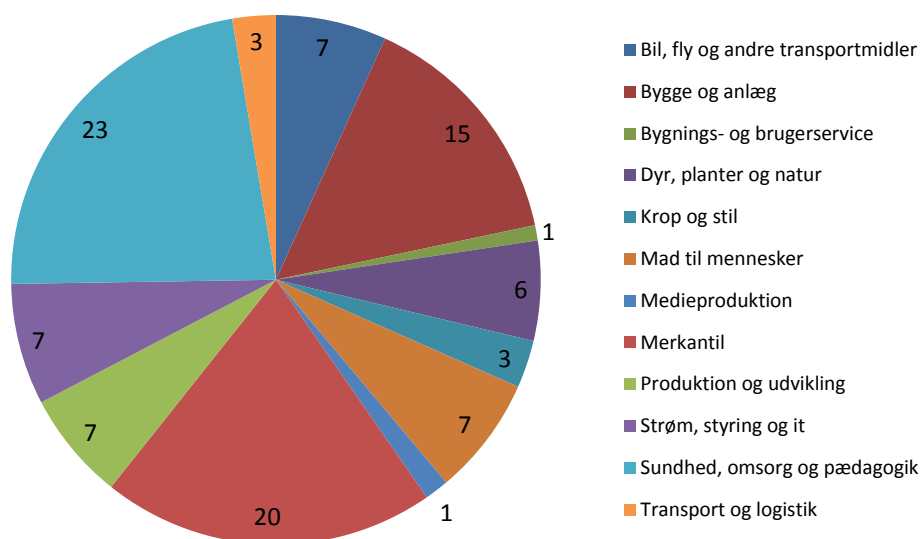
## 2.2 Nøgletal fordelt på indgange

Erhvervsuddannelserne er opdelt i 12 indgange.

Sundhed, omsorg og pædagogik opgøres i det følgende uden social- og sundhedsuddannelsen og den pædagogiske assistentuddannelse i tidsserier, og benævnes i dette tilfælde som 'Sundhed, omsorg og pædagogik (uden SOSU)'. Desuden opgøres samme indgang med de to uddannelser i 2010, hvor indgangen så benævnes 'Sundhed, omsorg og pædagogik'.

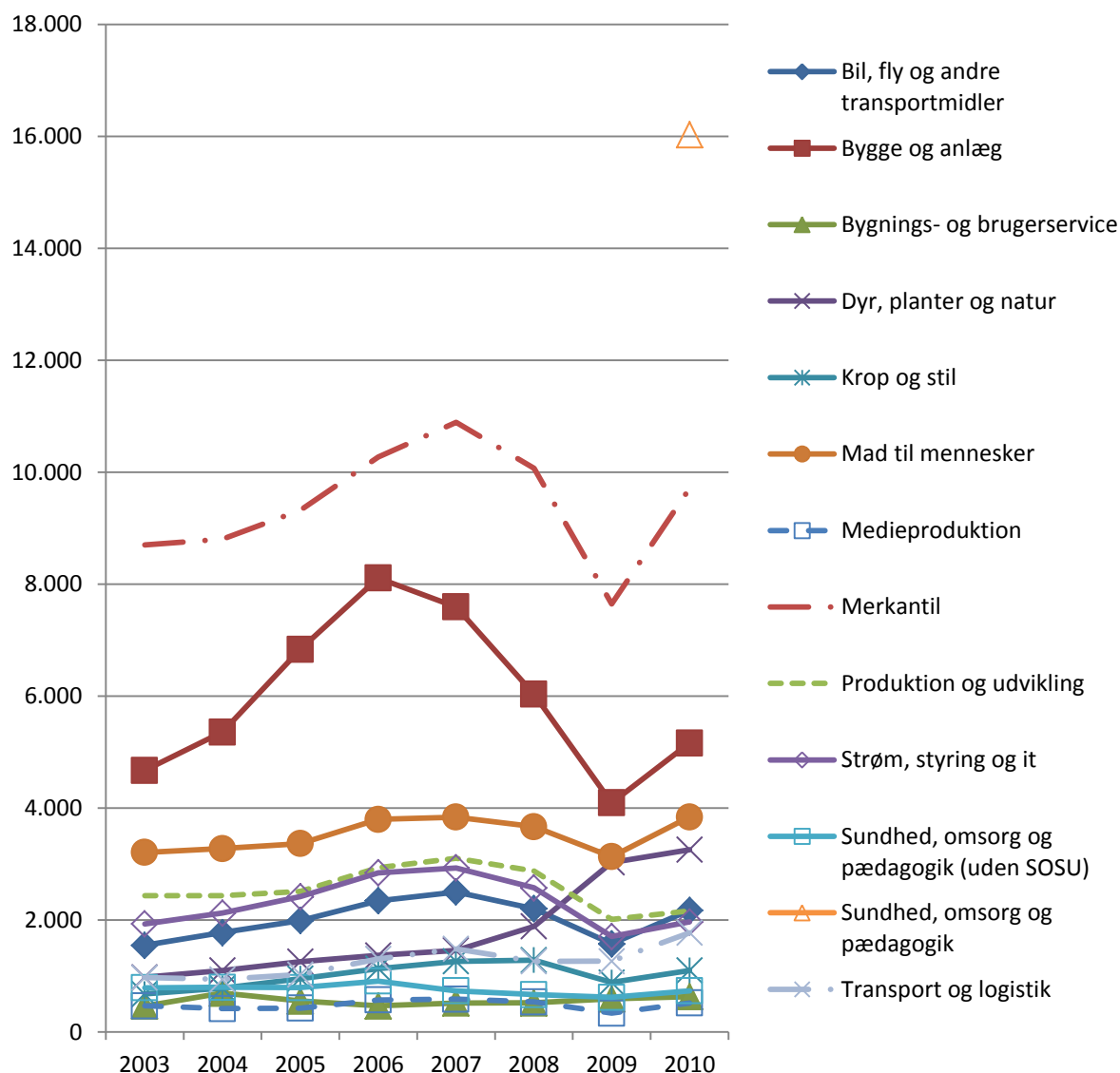
Ud af de mere end 57.000 elever som ultimo 2010 var i gang med en aftale, var 58 % i gang på de tre indgange: Sundhed, omsorg og pædagogik (23 %), Merkantil (20 %) og Bygge og anlæg (15 %), hvilket fremgår af figur 2.4. Herefter fulgte Strøm, styring og it, Mad til mennesker, Bil, fly og andre transportmidler samt Produktion og udvikling og Dyr, planter og natur med hver 7 %, Krop og stil og Transport og logistik med hver 3 %, samt Medieproduktion og Bygnings- og brugerservice med hver 1 %.

Figur 2.4 Igangværende aftaler ultimo 2010 fordelt på indgange i procent.



Kilde: UNI•C Statistik & Analyse. Udtrækstidspunkt medio februar 2011.

Figur 2.5 Indgåede aftaler fordelt på indgange 2003-2010

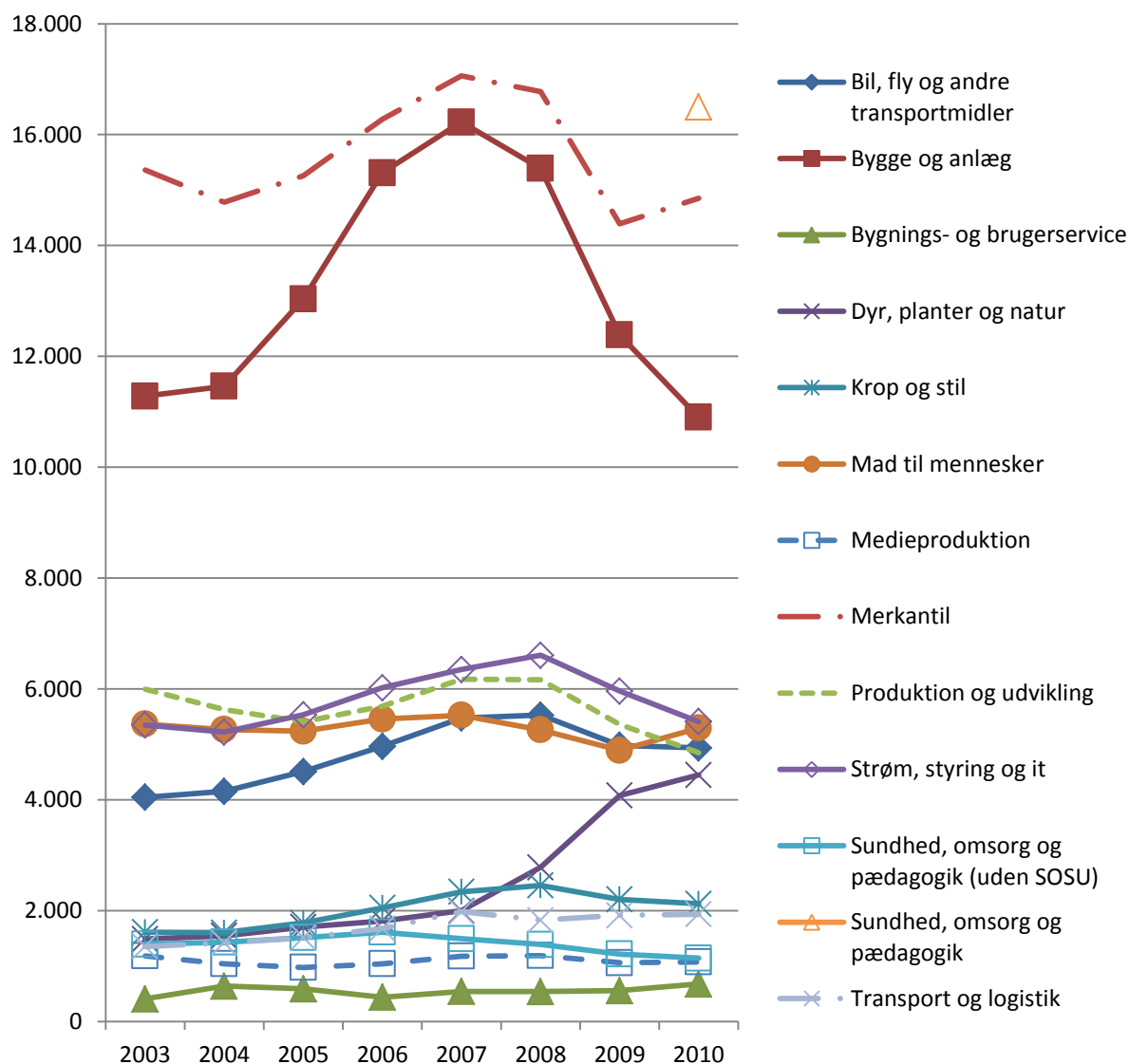


Note: Der er blevet udbudt en revideret landbrugsuddannelse fra 1. juli 2008 i indgangen Dyr, planter og natur. Den reviderede uddannelse omfatter den hidtidige uddannelse til faglært landmand som før 1. juli 2008 lå uden for erhvervsuddannelsesloven, hvilket får betydning for sammenligninger mellem 2007 og 2008.

Kilde: UNI•C Statistik & Analyse. Udtrækstidspunkt medio februar 2011.

Der er stor forskel på, hvordan udviklingen har været på de enkelte indgange. Dette er bl.a. konjunkturbestemt og bestemt af udviklingen i erhvervsstrukturen. Indgangene Bil, fly og andre transportmidler, Bygge og anlæg og Krop og stil har således haft de største relative stigninger i antallet af igangværende aftaler fra 2003 til 2007 på henholdsvis 62 %, 62 % og 86 %, hvorefter alle tre indgange har haft fald i den resterende periode frem til 2009 på henholdsvis 37 %, 46 % og 30 %, se figur 2.5. De relative stigninger og fald er generelt mindre for de andre indgange, herunder Merkantil.

Figur 2.6 Igangværende aftaler fordelt på indgange 2003-2010

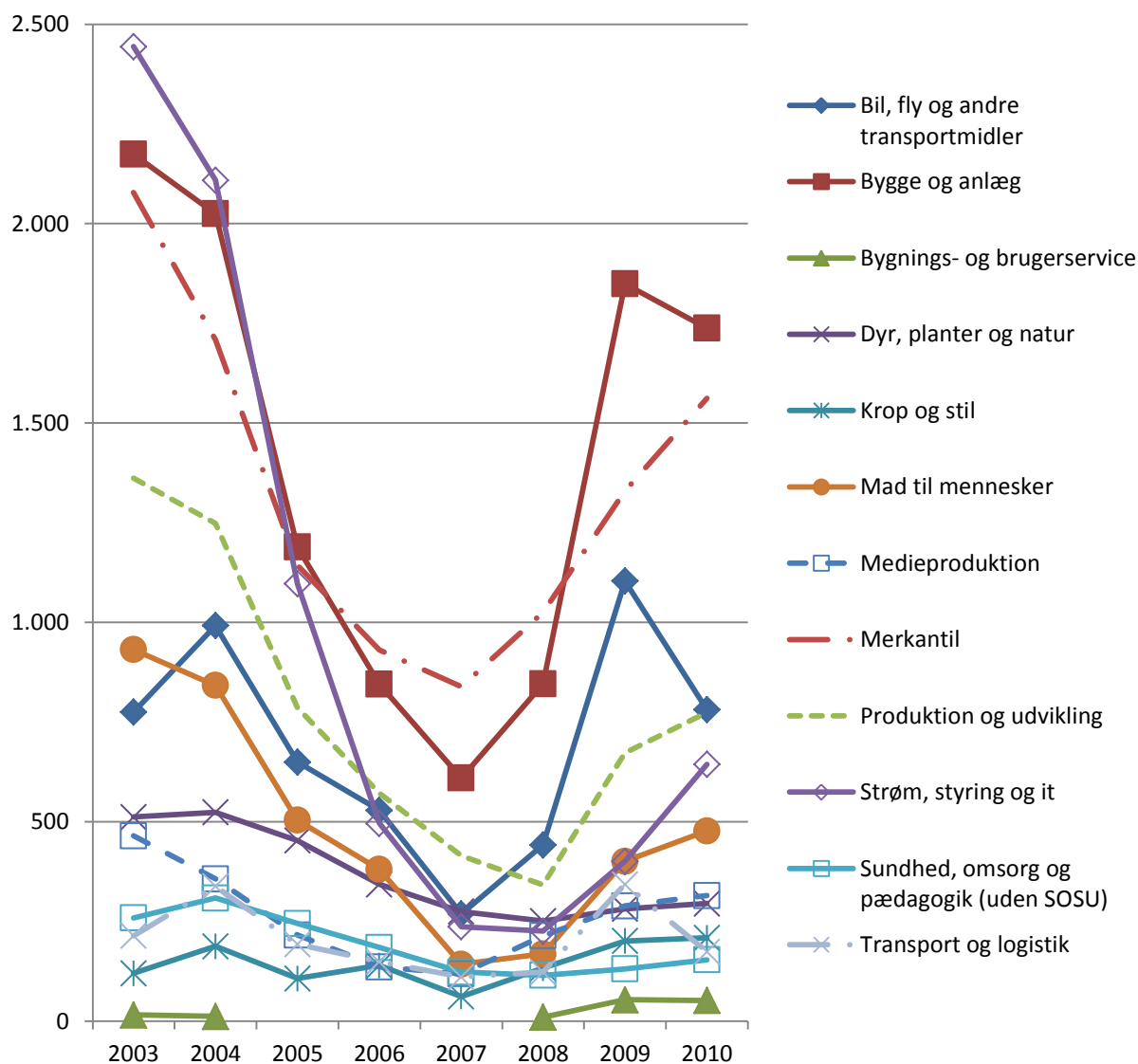


Note: Der er blevet udbudt en revideret landbrugsuddannelse fra 1. juli 2008 i indgangen Dyr, planter og natur. Den reviderede uddannelse omfatter den hidtidige uddannelse til faglært landmand som før 1. juli 2008 lå uden for erhvervsuddannelsesloven, hvilket får betydning for sammenligninger mellem 2007 og 2008.

Kilde: UNI•C Statistik & Analyse. Udtrækstidspunkt medio februar 2011.

Der ses nogenlunde det samme generelle mønster, når det gælder antallet af igangværende aftaler fordelt på indgange, se figur 2.6. Indgangene Transport og logistik, Bygge og anlæg og Krop og stil har således haft de største relative stigninger i antallet af igangværende aftaler fra 2003 til 2007 på henholdsvis 46 %, 44 % og 45 %, hvorefter alle tre indgange har haft fald i den resterende periode frem til 2010. De relative stigninger og fald er generelt mindre for de andre indgange.

Figur 2.7 Praktikpladssøgende fordelt på indgange 2003-2010.

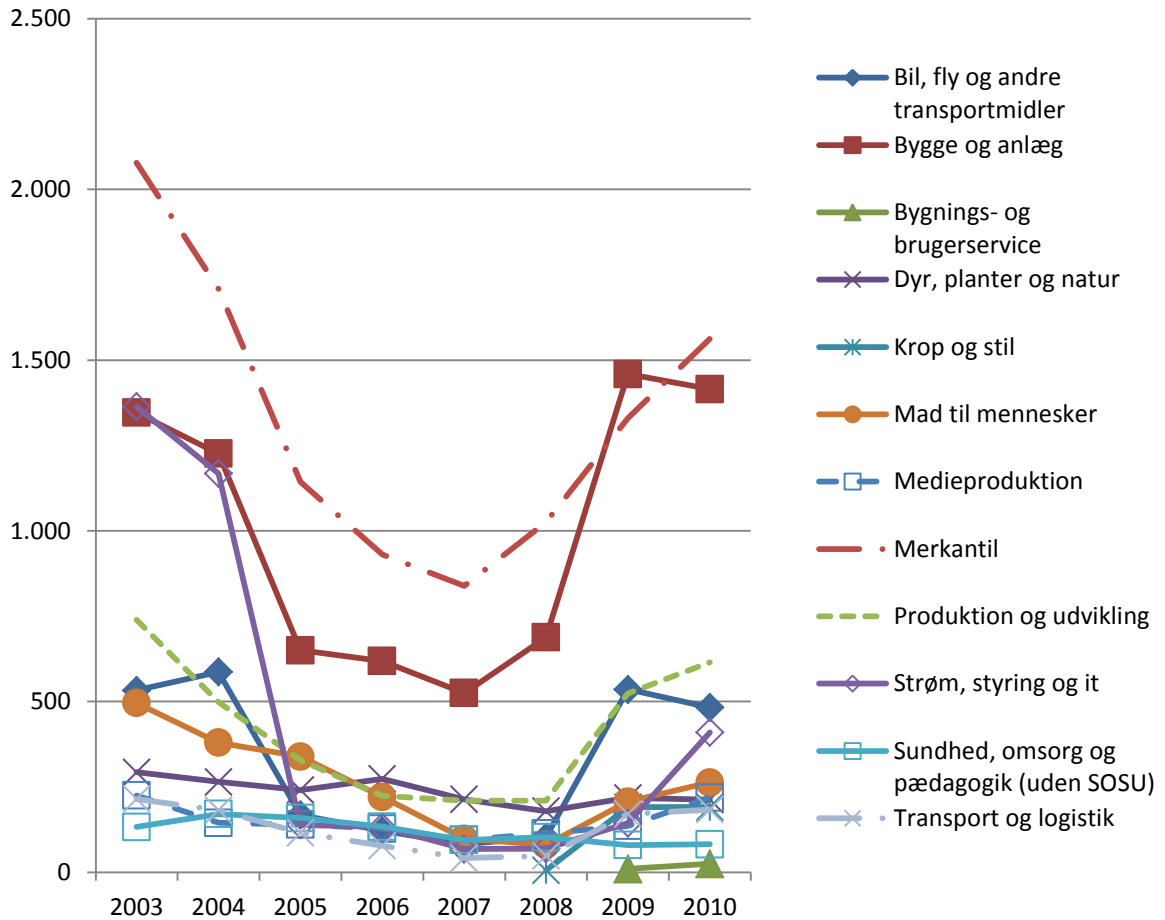


Kilde: UNI•C Statistik & Analyse. Udtrækstidspunkt medio februar 2011.

Det store fald i antallet af praktikpladssøgende på 72 % i perioden 2003-2007 i takt med væksten i antallet af indgåede uddannelsesaftaler genfindes i alle indgange. Her er de største relative fald inden for Strøm, styring og it (90 %) og Mad til mennesker (85 %) og de mindste relative fald for Krop og stil (48 %) og Transport og logistik (48 %).

Den efterfølgende vækst i antallet af praktikpladssøgende fra 2007 til 2009 på 120 % slog dog mest igennem for Bil, fly og andre transportmidler (310 %), Krop og stil (224 %), Transport og logistik (209 %) samt Bygge og anlæg (203 %). Fra 2009 til 2010 steg antallet af praktikpladssøgende med 2 %, hvilket blandt andet dækker over stigninger på 61 %, 19 % og 17 % for henholdsvis Strøm, styring og it, Mad til mennesker og Merkantil, samt fald på 49 % og 29 % på henholdsvis Transport og logistik og Bil, fly og andre transportmidler.

Figur 2.8 Elever optaget i skolepraktik 2003-2010



Kilde: UNI•C Statistik & Analyse. Udtrækstidspunkt medio februar 2011.

Det generelt faldende antal elever optaget i skolepraktik for alle øvrige uddannelser på 72 % i perioden 2003 til 2007 følger samme mønster som med praktikpladssøgende, men er derudover afhængig af ændringer i reglerne for, på hvilke uddannelser, skolepraktik bliver tilbudt, dimensionering af antallet af skolepraktikpladser, herunder de senere års udvidelser af adgangen til skolepraktik, eksempelvis i forbindelse med Ungepakke 1, som bliver behandlet nærmere i et senere kapitel.

På Strøm, styring og it og Bil, fly og andre transportmidler oplevedes fald på henholdsvis 95 % og 85 % i perioden 2003 til 2007, mens faldene på Dyr, planter og natur samt Sundhed, omsorg og pædagogik (uden SOSU) var på henholdsvis 27 % og 29 %.

I den efterfølgende periode 2007 til 2009 oplevede Bil, fly og andre transportmidler, Transport og logistik og Bygge og anlæg de største stigninger i antallet af elever i skolepraktik på henholdsvis 554 %, 307 % og 178 %. Antallet af elever faldt fra 2007 til 2009 med 16 % på Sundhed, omsorg og pædagogik (uden SOSU) og steg med 2 % på Dyr, planter og natur. Især Strøm, styring og it (185 %), Bygnings- og brugerservice (150 %) og Medieproduktion (61 %) oplevede stigninger fra 2009 til 2010.

Forholdet mellem igangværende aftaler og skolepraktik på øvrige uddannelser i 2009 var 17, hvilket betød, at der for hver igangværende skolepraktikelev fandtes 17 igangværende aftaler, se tabel 2.3. Dette faldt i 2010 til 16 på grund af et aftagende antal igangværende aftaler og et voksende antal elever i skolepraktik.

Skolepraktikken udgør en varierende del af de forskellige indganges praktikaktivitet, hvilket kan konstateres i tabel 2.3, hvor der i 2010 var henholdsvis 6, 9 og 10 uddannelsesaftaler for hver elev i skolepraktik på Medieproduktion, Produktion og udvikling samt Bygge og anlæg, hvilket indikerer hyppig benyttelse af skolepraktik. På Mad til mennesker og Bygnings- og brugerservice var der derimod henholdsvis 48 og 45 uddannelsesaftaler for hver elev i skolepraktik, hvilket indikerede den mindste grad af benyttelse af skolepraktik.

**Tabel 2.3 Forholdet mellem aktivitet i skolepraktik og igangværende aftaler fordelt på indgange**

	Igangværende elever i skolepraktik		Igangværende aftaler		Forhold mellem igangværende aftaler og skolepraktik	
	2009	2010	2009	2010	2009	2010
	<b>Bil, fly og andre transportmidler</b>	440	422	4.982	4.938	11
<b>Bygge og anlæg</b>	1.108	1.066	12.386	10.901	11	10
<b>Bygnings- og brugerservice</b>	7	15	559	679	80	45
<b>Dyr, planter og natur</b>	235	213	4.079	4.448	17	21
<b>Krop og stil</b>	104	82	2.206	2.124	21	26
<b>Mad til mennesker</b>	123	111	4.892	5.297	40	48
<b>Medieproduktion</b>	154	183	1.062	1.075	7	6
<b>Merkantil</b>	532	578	14.390	14.853	27	26
<b>Produktion og udvikling</b>	487	539	5.359	4.852	11	9
<b>Strøm, styring og it</b>	120	264	5.961	5.411	50	20
<b>Sundhed, omsorg og pædagogik (uden SOSU)</b>	98	88	1.218	1.156	12	13
<b>SOSU</b>	0	0	0	15.356	-	-
<b>Transport og logistik</b>	113	116	1.916	1.935	17	17
<b>I alt, øvrige uddannelser</b>	3.521	3.677	59.010	57.669	17	16
<b>I alt</b>	3.521	3.677	59.010	73.025	17	20

Note: Opgørelser af 'øvrige uddannelser' inkluderer ikke social- og sundhedsuddannelsen og den pædagogiske assistentuddannelse. Af diskretionshensyn er celler med færre end 5 individer blændet. De indgår dog i totaler.

Kilde: UNI•C Statistik & Analyse. Udtrækstidspunkt medio februar 2011

## 2.3 Nøgletal fordelt på regioner og indgange

Antallet af indgåede aftaler i 2010 er i tabel 2.4 fordelt på regioner og indgange i 2010. Flest aftaler er indgået i Region Midtjylland, Region Syddanmark og Region Hovedstaden, omtrent lige mange i hver region, og herefter følger Region Sjælland og Region Nordjylland. Disse størrelsesforhold mellem regionerne afspejles også inden for de enkelte indgange, med enkelte undtagelser. Der er således færre i Bygnings- og brugerservice i Region Syddanmark end de to andre store regioner, mens Dyr, planter og natur og Produktion og udvikling er mindre repræsenteret i Region Hovedstaden, hvor der på den anden side er flere inden for Strøm, styring og it, Sundhed, omsorg og pædagogik (uden SOSU) og Transport og logistik.

**Tabel 2.4 Antal indgåede aftaler i 2010 fordelt efter elevens bopælsregion og indgange til erhvervsuddannelserne.**

	Uoplyst	Nord- jylland	Midtjyl- land	Syd- danmark	Hoved- staden	Sjælland	I alt
<b>Bil, fly og andre transportmidler</b>	9	256	559	549	475	325	<b>2.173</b>
<b>Bygge og anlæg</b>	17	710	1.212	1.070	1.276	877	<b>5.162</b>
<b>Bygnings- og brugerservice</b>	5	121	172	77	166	90	<b>631</b>
<b>Dyr, planter og natur</b>	153	540	866	907	341	448	<b>3.255</b>
<b>Krop og stil</b>	11	158	255	273	252	149	<b>1.098</b>
<b>Mad til mennesker</b>	60	495	839	872	1.049	525	<b>3.840</b>
<b>Medieproduktion</b>		44	168	84	183	34	<b>517</b>
<b>Merkantil</b>	84	1.230	2.407	2.342	2.174	1.471	<b>9.708</b>
<b>Produktion og udvikling</b>	18	313	529	517	395	390	<b>2.162</b>
<b>Strøm, styring og it</b>	9	240	422	462	570	264	<b>1.967</b>
<b>Sundhed, omsorg og pædagogik (uden SOSU)</b>	6	82	139	150	255	104	<b>736</b>
<b>SOSU</b>	207	1.738	3.354	3.531	4.020	2.439	<b>15.289</b>
<b>Transport og logistik</b>	28	136	394	347	558	310	<b>1.773</b>
<b>I alt</b>	<b>611</b>	<b>6.063</b>	<b>11.316</b>	<b>11.179</b>	<b>11.716</b>	<b>7.426</b>	<b>48.311</b>
<b>I alt, øvrige uddannelser</b>	<b>404</b>	<b>4.325</b>	<b>7.962</b>	<b>7.650</b>	<b>7.694</b>	<b>4.987</b>	<b>33.022</b>
<b>I alt, øvrige uddannelser, pct.</b>	<b>1</b>	<b>13</b>	<b>24</b>	<b>23</b>	<b>23</b>	<b>15</b>	<b>100</b>

Note: Opgørelser af 'øvrige uddannelser' inkluderer ikke social- og sundhedsuddannelsen og den pædagogiske assistentuddannelse. Af diskretionshensyn er celler med færre end 5 individer blændet. De indgår dog i totaler.

Kilde: UNI•C Statistik & Analyse. Udtrækstidspunkt medio februar 2011

**Tabel 2.5 Den procentvise vækst fra 2009 til 2010 i antal indgåede aftaler (uden SOSU), fordelt efter elevens bopælsregion og indgange til erhvervsuddannelserne.**

	Nordjylland	Midtjylland	Syddanmark	Hovedstaden	Sjælland	I alt
<b>Bil, fly og andre transportmidler</b>	41	36	47	32	35	<b>38</b>
<b>Bygge og anlæg</b>	44	24	27	15	34	<b>26</b>
<b>Bygnings- og brugerservice</b>	73	-14	-10	33	-15	<b>7</b>
<b>Dyr, planter og natur</b>	1	11	-1	20	-3	<b>7</b>
<b>Krop og stil</b>	56	21	32	9	13	<b>24</b>
<b>Mad til mennesker</b>	19	21	24	17	39	<b>23</b>
<b>Medieproduktion</b>	47	62	68	48	31	<b>54</b>
<b>Merkantil</b>	37	25	34	12	35	<b>27</b>
<b>Produktion og udvikling</b>	20	-1	5	4	16	<b>7</b>
<b>Strøm, styring og it</b>	21	13	25	11	6	<b>15</b>
<b>Sundhed, omsorg og pædagogik (uden SOSU)</b>	55	16	3	21	21	<b>19</b>
<b>Transport og logistik</b>	-6	50	-11	121	49	<b>40</b>
<b>I alt, øvrige uddannelser</b>	<b>28</b>	<b>21</b>	<b>21</b>	<b>20</b>	<b>26</b>	<b>23</b>

Note: Opgørelser af 'øvrige uddannelser' inkluderer ikke social- og sundhedsuddannelsen og den pædagogiske assistentuddannelse. Af diskretionshensyn er celler med færre end 5 individer blændet. De indgår dog i totaler.

Kilde: UNI•C Statistik & Analyse. Udtrækstidspunkt medio februar 2011.

Fra 2009 til 2010 voksede antallet af indgåede aftaler på øvrige uddannelser med 23 %, mest i Nordjylland og mindst i Hovedstaden. Særlig stor vækst fandtes på indgangene Medieproduktion, Transport og logistik, samt Bil, fly og andre transportmidler, se tabel 2.5.

Der er også regionale forskelle i ændringerne inden for de enkelte indgange. Således er forskellene i den procentvise vækst på Bygge og anlæg og Merkantil mellem Region Nordjylland og Region Hovedstaden større end for alle øvrige uddannelser i alt. Inden for Transport og logistik er væksten størst i Region Hovedstaden, men mindst i Region Syddanmark og Region Nordjylland.

**Tabel 2.6 Antal praktikpladssøgende i 2010 fordelt efter elevens bopælsregion og det primære uddannelsesønske fordelt på indgange til erhvervsuddannelserne.**

	Uoplyst	Nordjylland	Midtjylland	Syddanmark	Hovedstaden	Sjælland	I alt
<b>Bil, fly og andre transportmidler</b>		88	211	167	181	131	<b>781</b>
<b>Bygge og anlæg</b>	17	186	350	322	526	337	<b>1.738</b>
<b>Bygnings- og brugerservice</b>		5	40				<b>52</b>
<b>Dyr, planter og natur</b>		20	58	77	64	74	<b>295</b>
<b>Krop og stil</b>		17	53	28	61	49	<b>209</b>
<b>Mad til mennesker</b>	12	115	122	59	118	51	<b>477</b>
<b>Medieproduktion</b>		8	59	51	155	41	<b>315</b>
<b>Merkantil</b>	14	232	362	423	256	275	<b>1.562</b>
<b>Produktion og udvikling</b>	24	79	170	144	254	103	<b>774</b>
<b>Strøm, styring og it</b>	14	93	96	140	235	66	<b>644</b>
<b>Sundhed, omsorg og pædagogik</b>		9	82	17	24	20	<b>154</b>
<b>Transport og logistik</b>		11	49	50	30	34	<b>174</b>
<b>I alt</b>	<b>90</b>	<b>863</b>	<b>1.652</b>	<b>1.481</b>	<b>1.904</b>	<b>1.185</b>	<b>7.175</b>
<b>I alt, procentvis fordeling</b>	<b>1</b>	<b>12</b>	<b>23</b>	<b>21</b>	<b>27</b>	<b>17</b>	<b>100</b>

Note: Af diskretionshensyn er celler med færre end 5 individer blændet. De indgår dog i totaler.

Kilde: UNI•C Statistik & Analyse. Udtrækstidspunkt medio februar 2011.

Region Hovedstaden rummer flest praktikpladssøgende, og herefter følger Region Midtjylland, Region Syddanmark, Region Sjælland og Region Nordjylland, se tabel 2.6. De store indgange Bygge og anlæg og Merkantil har flest praktikpladssøgende og herefter følger Bil, fly og andre transportmidler og Strøm, styring og it.

I en sammenligning mellem praktikpladssøgende i regionerne skiller Bygge og anlæg sig ud ved at rumme særligt mange praktikpladssøgende i Region Hovedstaden og – set i forhold til regionens størrelse – også i Region Sjælland. Der er færre praktikpladssøgende inden for Mad til mennesker i Region Syddanmark og flere i Region Midtjylland. Praktikpladssøgende inden for Medieproduktion og Strøm, styring og it findes primært i Region Hovedstaden, mens Merkantil har flest praktikpladssøgende i Regionerne Midtjylland og Syddanmark.

**Tabel 2.7 Den procentvise vækst fra 2009 til 2010 i antal praktikpladssøgende fordelt efter elevens bopælsregion og det primære uddannelsesønske fordelt på indgange til erhvervsuddannelserne.**

	Nordjylland	Midtjylland	Syddanmark	Hovedstaden	Sjælland	I alt
<b>Bil, fly og andre transportmidler</b>	21	14	14	-66	-22	<b>-29</b>
<b>Bygge og anlæg</b>	-14	-11	9	-7	-7	<b>-6</b>
<b>Bygnings- og brugerservice</b>	-	21	-100	-100	-100	<b>-4</b>
<b>Dyr, planter og natur</b>	18	9	10	-6	3	<b>5</b>
<b>Krop og stil</b>	21	-30	-32	49	75	<b>4</b>
<b>Mad til mennesker</b>	219	15	-35	4	19	<b>19</b>
<b>Medieproduktion</b>	-33	-19	-11	30	71	<b>9</b>
<b>Merkantil</b>	5	25	26	12	9	<b>17</b>
<b>Produktion og udvikling</b>	11	8	16	23	1	<b>15</b>
<b>Strøm, styring og it</b>	58	-10	56	279	-15	<b>61</b>
<b>Sundhed, omsorg og pædagogik (uden SOSU)</b>	50	12	113	-17	54	<b>18</b>
<b>Transport og logistik</b>	-62	-14	4	-80	-37	<b>-49</b>
<b>I alt, øvrige uddannelser</b>	<b>14</b>	<b>3</b>	<b>13</b>	<b>-10</b>	<b>-2</b>	<b>2</b>

Note: Opgørelser af 'øvrige uddannelser' inkluderer ikke social- og sundhedsuddannelsen og den pædagogiske assistentuddannelse. Af diskretionshensyn er celler med færre end 5 individer blændet. De indgår dog i totaler.

Kilde: UNI•C Statistik & Analyse. Udtrækstidspunkt medio februar 2011.

Der var en vækst i antallet af praktikpladssøgende på 2 % fra 2009 til 2010, med vækst i Regionerne Nordjylland, Syddanmark og Midtjylland og nedgang i Regionerne Hovedstaden og Sjælland, se tabel 2.7. De to indgange med transport oplevede de største relative fald i antallet af praktikpladssøgende, mens Strøm, styring og it, Mad til mennesker, Sundhed, omsorg og pædagogik (uden SOSU), Merkantil, og Produktion og udvikling oplevede de største stigninger i antallet af praktikpladssøgende.

## 2.4 Nøgletal fordelt på alder

Gennemsnitsalderen for øvrige uddannelser har i perioden været stabil for både indgåede aftaler, igangværende aftaler, igangværende i skolepraktik og praktikpladssøgende, med størst variation for praktikpladssøgende, se tabel 2.8.

Gennemsnitsalderen for social- og sundhedsuddannelsen og den pædagogiske assistentuddannelse i 2010 er mere end 7 år højere end for øvrige uddannelser, både for indgåede aftaler og igangværende aftaler, hvilket hæver gennemsnittet for alle uddannelser med mellem 1 og 2 år.

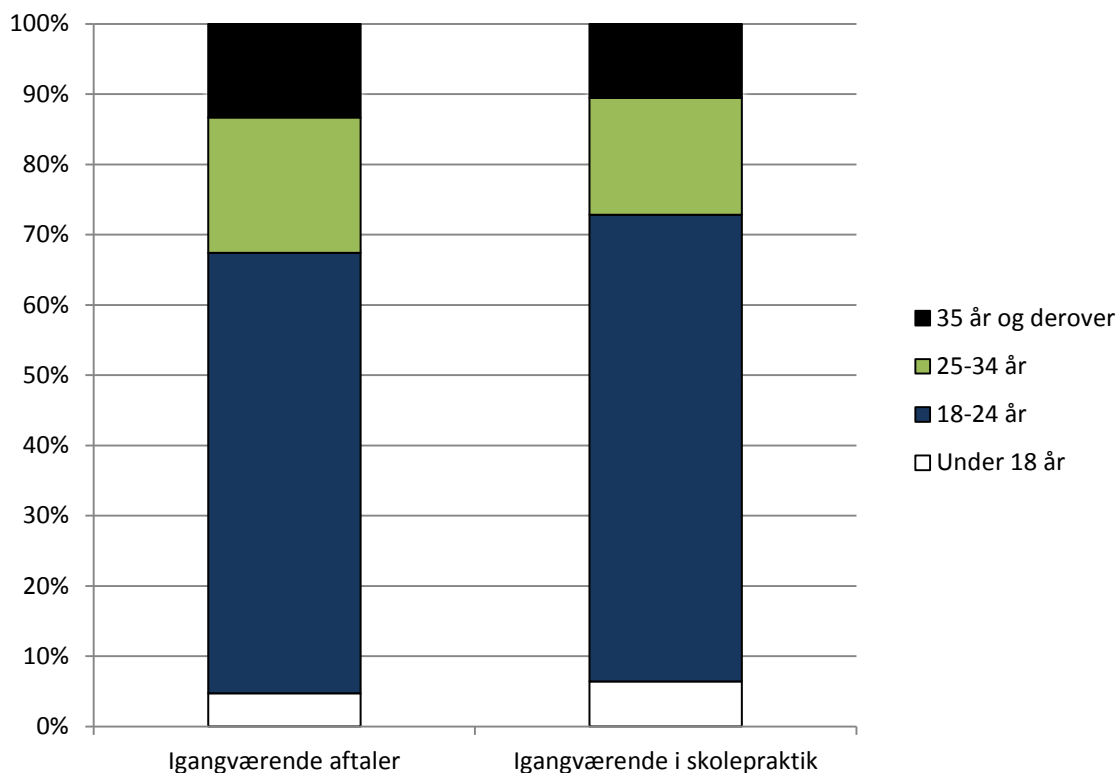
**Tabel 2.8 Gennemsnitsalder på nøgletal 2003-2010**

	Øvrige uddannelser				SOSU og PAU	Alle
	2003	2007	2009	2010	2010	2010
<b>Indgåede aftaler</b>	22,7	22,6	22,9	22,9	30,6	25,4
<b>Igangværende aftaler</b>	23,1	23,2	23,3	23,2	31,0	24,8
<b>Igangværende i skolepraktik</b>	23,7	24,3	22,7	23,5	-	23,5
<b>Praktikpladssøgende i alt</b>	23,3	23,2	22,2	23,0	-	23,0

Note: Opgørelser af 'øvrige uddannelser' inkluderer ikke social- og sundhedsuddannelsen og den pædagogiske assistentuddannelse. Af diskretionshensyn er celler med færre end 5 individer blændet. De indgår dog i totaler.

Kilde: UNI•C Statistik & Analyse. Udtrækstidspunkt medio februar 2011.

**Figur 2.9 Aldersfordelingen på eleverne i igangværende aftaler og i skolepraktik 2010**



Kilde: UNI•C Statistik & Analyse. Udtrækstidspunkt medio februar 2011.

Elever i gang med en uddannelsesaftale og skolepraktik er aldersmæssigt fordelt som vist i figur 2.9. De to typer elever adskiller sig fra hinanden ved at 66 % af eleverne i skolepraktik er i alderen 18-24 år, mens 63 % af eleverne i uddannelsesaftale er i denne alder, og at 6 % af eleverne i skolepraktik er under 18 år, mens 5 % af eleverne i aftale er i samme alder. Der er ikke skolepraktik på en række uddannelser, heriblandt social- og sundhedsuddannelsen og den pædagogiske assistentuddannelse.

**Tabel 2.9 Andel af alle 18-24-årige som er i uddannelsesaftale eller søger praktikplads 2003-2010 i procent.**

	Øvrige uddannelser				SOSU og PAU	Alle
	2003	2007	2009	2010	2010	2010
<b>Indgåede aftaler</b>	3,7	4,8	3,4	4,3	1,1	5,4
<b>Igangværende aftaler</b>	9,1	10,4	9,0	8,7	1,2	9,9
<b>Igangværende i skolepraktik</b>	1,2	0,2	0,5	0,5	-	0,5
<b>Praktikpladssøgende i alt</b>	1,6	0,5	1,0	0,9	-	0,9

Note: Opgørelser af 'øvrige uddannelser' inkluderer ikke social- og sundhedsuddannelsen og den pædagogiske assistentuddannelse. Af diskretionshensyn er celler med færre end 5 individer blændet. De indgår dog i totaler.

Kilde: UNI•C Statistik & Analyse. Udtrækstidspunkt medio februar 2011.

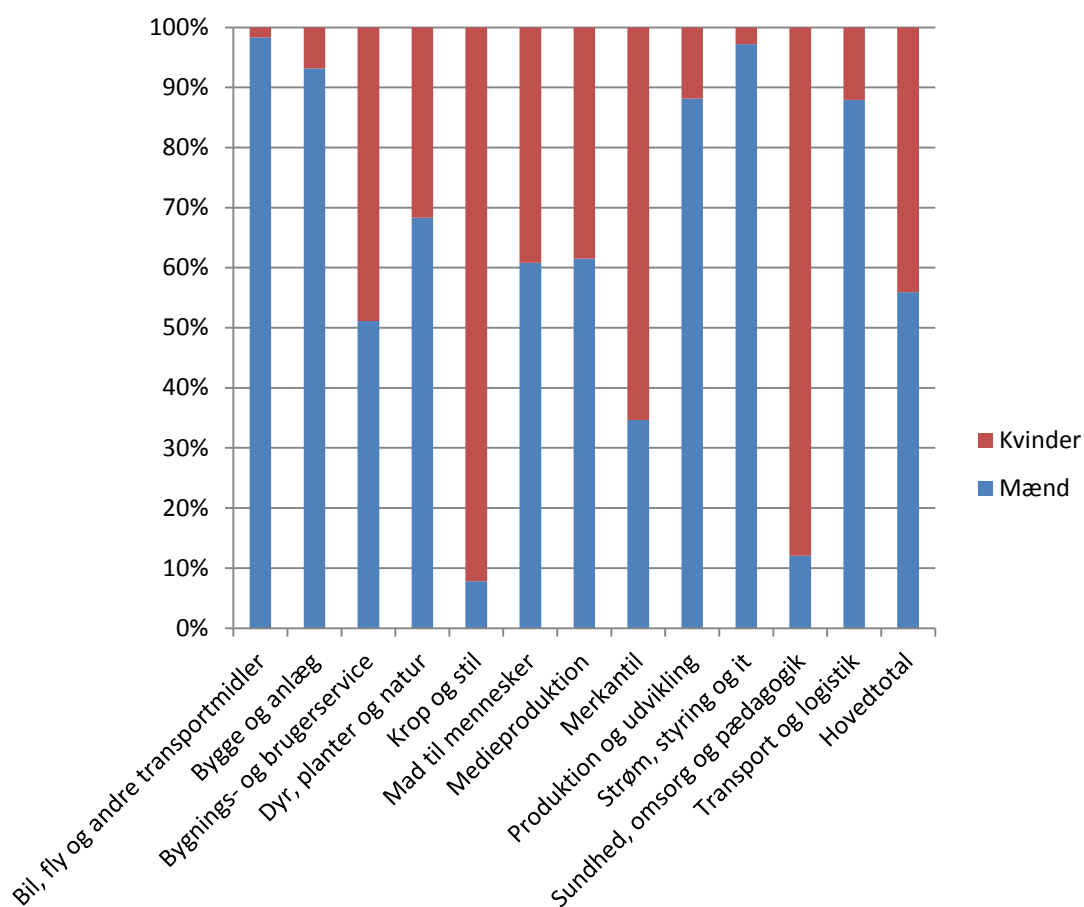
Nøgletallene, det vil sige antal indgåede aftaler, igangværende aftaler, igangværende i skolepraktik og praktikpladssøgende, for elever i alderen 18-24 år, har i perioden 2003 til 2010 varieret mere end antallet af personer i den pågældende aldersgruppe. I tabel 2.9 er nøgletallene for elever på 18-24 år sat i forhold til befolkningens størrelse i samme alder.

For øvrige uddannelser toppede andelen af indgåede og igangværende aftaler i 2007 sat i forhold til befolkningens størrelse i alderen 18-24 år, mens der samme år var de laveste andele praktikpladssøgende og igangværende i skolepraktik. To år efter var andelen af indgåede aftaler for 18-24 årige i forhold til befolkningens størrelse det laveste i hele opgørelsesperioden, inden andelen igen steg i 2010. Igangværende aftaler fortsatte faldet fra 2007 ind i året 2010. Andelene af praktikpladssøgende 18-24 år sat i forhold til befolkningens størrelse steg i 2009 til et niveau over 2007 men under 2003 og vedblev fortsat at være på samme niveau i 2010 som i 2009.

## 2.5 Nøgletal fordelt på køn

Kønsfordelingen er skæv på erhvervsuddannelserne. Hvis man ser på igangværende aftaler i 2010, er 56 % mænd og 44 % kvinder. Indgangene Krop og stil, Sundhed, omsorg og pædagogik og Merkantil er domineret af kvinder, se figur 2.10. Medieproduktion, Mad til mennesker og Bygnings- og brugerservice har omtrent lige mange mænd og kvinder, mens resten af indgangene er domineret af mænd.

**Figur 2.10 Igangværende uddannelsesaftaler for alle uddannelser, andelen af mænd og kvinder fordelt på indgange 2010.**



Kilde: UNI•C Statistik & Analyse. Udtrækstidspunkt medio februar 2011.

**Tabel 2.10 Nøgletal fordelt på køn**

		Øvrige uddannelser							SOSU og PAU	Alle
		Antal				Vækst %			Antal	Antal
		2003	2007	2009	2010	03-07	07-09	09-10	2010	2010
<b>Indgåede Aftaler</b>	Mænd	16.002	23.158	16.587	20.784	45	-28	25	2004	<b>22.788</b>
	Kvinder	10.832	13.736	10.302	12.238	27	-25	19	13.285	<b>25.523</b>
<b>Igangværende aftaler</b>	Mænd	36.019	45.239	40.345	38.887	26	-11	-4	1.932	<b>40.819</b>
	Kvinder	18.830	21.121	18.665	18.771	12	-12	1	13.424	<b>32.195</b>
<b>Igangværende i skolepraktik</b>	Mænd	4.694	698	2148	2283	-85	208	6	-	<b>2.283</b>
	Kvinder	2.963	924	1.373	1.394	-69	49	2	-	<b>1.394</b>
<b>Praktikplads-Søgende</b>	Mænd	6.785	1.529	4.472	4.345	-77	192	-3	-	<b>4.345</b>
	Kvinder	4.585	1.676	2.586	2.830	-63	54	9	-	<b>2.830</b>

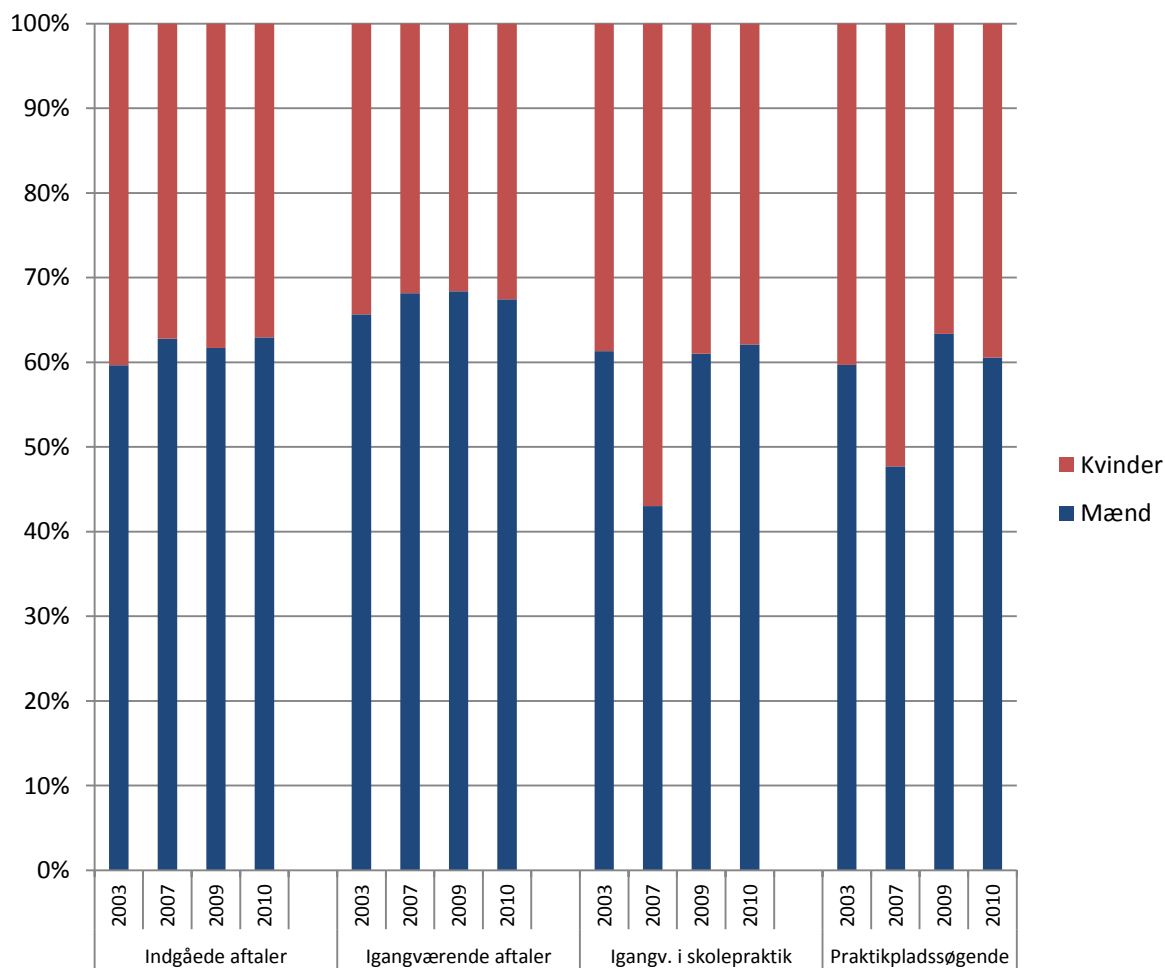
Note: Opgørelser af 'øvrige uddannelser' inkluderer ikke social- og sundhedsuddannelsen og den pædagogiske assistentuddannelse. Af diskretionshensyn er celler med færre end 5 individer blændet. De indgår dog i totaler.

Kilde: UNI•C Statistik & Analyse. Udtrækstidspunkt medio februar 2011.

For begge køn var der stigninger i indgåede og igangværende aftaler fra 2003 til 2007 og fald fra 2007 til 2009, se tabel 2.10. Stigningstakterne er dog ikke ens. Da kvinderne generelt var på indgange, som oplevede mindst stigning i perioden 2003 til 2007, var deres stigningstakt tilsvarende lavere, mens den efterfølgende nedgang frem til 2009 var nogenlunde den samme for de to køn, både for indgåede aftaler og igangværende aftaler.

Der var store relative fald i antallet af praktikpladssøgende og igangværende i skolepraktik for begge køn i perioden 2003 til 2007, mest for mænd, efterfulgt af store relative stigninger fra 2007 til 2009, igen med størst relativ ændring for mænd. For mændenes vedkommende steg antallet af igangværende elever i skolepraktik fra 2009 til 2010, mens antallet af praktikpladssøgende faldt let. Kvinderne oplevede en mindre procentuel stigning i antal igangværende i skolepraktik end mændene fra 2009 til 2010, men der var et stigende antal praktikpladssøgende for kvinderne i modsætning til et let fald for mændene.

**Figur 2.11 Nøgletal fordelt på køn, øvrige uddannelser. Procentvis fordeling.**



Note: Opgørelser af 'øvrige uddannelser' inkluderer ikke social- og sundhedsuddannelsen og den pædagogiske assistentuddannelse. Af diskretionshensyn er celler med færre end 5 individer blændet. De indgår dog i totaler.

Kilde: UNI•C Statistik & Analyse. Udtrækstidspunkt medio februar 2011.

Andelen af aftaler indgået af kvinder på øvrige uddannelser faldt i perioden fra cirka 40 % i 2003 til cirka 37 % i 2010, mens andelen af kvinder i gang med en uddannelsesaftale faldt fra 34 % i 2003 til 32-33 % i 2009-2010, se figur 2.11.

Andelen af kvinder blandt praktikpladssøgende steg fra 40 % i 2003 til 52 % i 2007, hvor antallet af praktikpladssøgende var det laveste i hele perioden, men faldt igen til 39 % i 2010, mens andelen af kvinder i skolepraktik tilsvarende steg fra 39 % i 2003 til 57 % i 2007 og faldt til 38 % i 2010.

## 2.6 Nøgletal fordelt på etnicitet

De positive udviklingstendenser i perioden 2003 til 2007 kom både elever med dansk herkomst og elever med anden etnisk herkomst til gode, jf. tabel 2.11. Således var der markant færre praktikpladssøgende, flere igangværende aftaler, flere indgåede aftaler, og endelig markant færre skolepraktikelever uanset etnicitet i 2007, end tilfældet var i 2003.

I perioden 2007-2009 faldt antallet af indgåede aftaler med 27 % uanset etnisk tilhørsforhold, mens antallet af igangværende aftaler faldt mere for elever med dansk herkomst end for elever med anden etnisk herkomst. Samtidigt steg antallet af praktikpladssøgende og igangværende i skolepraktik mere for elever med dansk herkomst end for elever med anden etnisk herkomst.

I perioden 2009 til 2010 steg antallet af indgåede aftaler, mens antallet af igangværende aftaler faldt, i begge tilfælde med nogenlunde samme stigningstakt uanset etnicitet.

**Tabel 2.11 Nøgletal fordelt på etnicitet. Antal og vækst i procent.**

		Øvrige							SOSU og PAU	Alle
		Antal				Vækst %			Antal	Antal
		2003	2007	2009	2010	03-07	07-09	09-10	2010	2010
<b>Indgåede aftaler</b>	Dansk	25255	34107	24859	30488	35	-27	23	12272	<b>42760</b>
	Anden etnisk	1579	2787	2030	2534	77	-27	25	3017	<b>5551</b>
<b>Igangv. aftaler</b>	Dansk	52072	62100	55000	53813	19	-11	-2	12347	<b>66160</b>
	Anden etnisk	2777	4260	4010	3845	53	-6	-4	3009	<b>6854</b>
<b>Igangv. i skolepraktik</b>	Dansk	6352	1185	2841	2951	-81	140	4	-	<b>2951</b>
	Anden etnisk	1305	437	680	726	-67	56	7	-	<b>726</b>
<b>Praktikpladssøgende</b>	Dansk	9476	2513	5771	5908	-73	130	2	-	<b>5908</b>
	Anden etnisk	1893	692	1287	1267	-63	86	-2	-	<b>1267</b>

Note: Opgørelser af 'øvrige uddannelser' inkluderer ikke social- og sundhedsuddannelsen og den pædagogiske assistentuddannelse. Af diskretionshensyn er celler med færre end 5 individer blændet. De indgår dog i totaler. Elever af anden etnisk herkomst inkluderer uoplyst herkomst.

Kilde: UNI•C Statistik & Analyse. Udtrækstidspunkt medio februar 2011.

**Tabel 2.12 Nøgletal og befolkning efter etnicitet, 18-24 år. Antal og procentvis vækst.**

		Øvrige uddannelser							SOSU/ PAU	Alle
		Antal				Vækst %			Antal	Antal
		2003	2007	2009	2010	03-07	07-09	09-10	2010	2010
<b>Dansk</b>	Indgåede aftaler	14504	18476	14301	18666	27	-29	30	4187	<b>22853</b>
	Igangv. aftaler	36602	41293	38280	38088	13	-8	-1	4819	<b>42907</b>
	Igangv. i skolepraktik	4282	771	1896	2009	-82	26	3	-	-
	Praktik-plads-søgende	5857	1521	3479	3671	-74	33	3	-	-
	Befolkning	371866	363836	383061	393976	-2	5	3	393976	<b>393976</b>
<b>Anden etnisk</b>	Indgåede aftaler	811	1471	1106	1338	81	-45	29	684	<b>2022</b>
	Igangv. aftaler	1495	2393	2314	2170	60	-5	-10	689	<b>2859</b>
	Igangv. i skolepraktik	735	267	453	434	-64	25	-3	-	-
	Praktik-plads-søgende	1050	427	799	729	-59	35	-7	-	-
	Befolkning	47032	55483	66442	69295	18	23	6	69295	<b>69295</b>

Note: Opgørelser af 'øvrige uddannelser' inkluderer ikke social- og sundhedsuddannelsen og den pædagogiske assistentuddannelse. Af diskretionshensyn er celler med færre end 5 individer blændet. De indgår dog i totaler. Elever af anden etnisk herkomst inkluderer uoplyst herkomst.

Kilde: UNI•C Statistik & Analyse. Udtrækstidspunkt medio februar 2011.

Ses der udelukkende på aldersgruppen 18-24 år for øvrige uddannelser kan ses større stigninger i antallet af indgåede og igangværende aftaler for elever med anden etnisk herkomst end for elever af dansk herkomst i perioden 2003-2007, jf. tabel 2.12. Den relative nedgang i antallet af praktikpladssøgende og igangværende i skolepraktik var dog lavere for elever af anden etnisk herkomst end for elever af dansk herkomst.

I samme periode indtraf et fald i antallet af 18-24-årige med dansk herkomst i befolkningen og en stigning i antallet med anden etnisk herkomst.

I den efterfølgende periode fra 2007 til 2009 var den procentvise nedgang i antallet af indgåede aftaler større for elever af anden etnisk herkomst end for elever af dansk herkomst. Den procentvise nedgang i antallet af igangværende aftaler og den

procentvise stigning i antallet af praktikpladssøgende elever og i gangværende elever i skolepraktik var derimod nogenlunde af samme størrelsesorden uanset etnisk herkomst.

Dette skal ses i lyset af en befolkning af 18-24-årige med anden etnisk herkomst, som vokser hurtigere end den tilsvarende aldersgruppe i befolkningen med dansk herkomst.

Den procentvise fremgang i antal indgåede aftaler fra 2009 til 2010 var af nogenlunde samme størrelsesorden for elever af anden etnisk herkomst som for elever af dansk herkomst, men antallet af igangværende aftaler faldt dog mere for elever af anden etnisk herkomst.

**Tabel 2.13 Nøgletal sat i forhold til befolkningens størrelse. Andele i procent**

		Øvrige uddannelser				SOSU/PAU	Alle
		Andel				Andel	Andel
		2003	2007	2009	2010	2010	2010
<b>Indgåede aftaler</b>	Dansk	3,90	5,08	3,73	4,74	1,06	<b>5,80</b>
	Anden etnisk	1,72	2,65	1,66	1,93	0,99	<b>2,92</b>
<b>Igangværende aftaler</b>	Dansk	9,84	11,35	9,99	9,67	1,22	<b>10,89</b>
	Anden etnisk	3,18	4,31	3,48	3,13	1,00	<b>3,13</b>
<b>Igangv. i skolepraktik</b>	Dansk	1,15	0,21	0,49	0,51	-	-
	Anden etnisk	1,56	0,48	0,68	0,63	-	-
<b>Praktikpladssøgende</b>	Dansk	1,58	0,42	0,91	0,93	-	-
	Anden etnisk	2,23	0,77	1,20	1,05	-	-

Note: Opgørelser af 'øvrige uddannelser' inkluderer ikke social- og sundhedsuddannelsen og den pædagogiske assistentuddannelse. Af diskretionshensyn er celler med færre end 5 individer blændet. De indgår dog i totaler. Elever af anden etnisk herkomst inkluderer uoplyst herkomst.

Kilde: UNI•C Statistik & Analyse. Udtrækstidspunkt medio februar 2011.

Hvis man tager de 18-24-årige fordelt på etnicitet, og sammenligner dem med det samlede antal af 18-24-årige i Danmark fordelt på etnicitet, kan man se, hvordan andelen af 18-24-årige, som er i eller ønsker at komme i aftale på en erhvervsuddannelse, har ændret sig i perioden.

For unge af anden etnisk herkomst ses i tabel 2.13, at andelen, som er i gang med en uddannelsesaftale, generelt er lavere end for elever af danske herkomst. Kun godt 3 % af de 18-24-årige af anden etnisk herkomst var i 2010 i gang med en erhvervsuddannelse mod næsten 10 % af 18-24-årige med dansk herkomst. Nøgletal-

lene sat i forhold til befolkningens størrelse viser samme konjunkturelle bevægelser i perioden 2003 til 2010 for både elever af anden etnisk herkomst og elever af dansk herkomst, blot på forskellige niveauer. Undtagelsen er faldet i andelen af praktikpladssøgende blandt elever af anden etnisk herkomst fra 2009 til 2010.

## 2.7 Nøgletal fordelt på aftaletype

Hovedparten af aftaler indgået i perioden 2003 til 2010 på øvrige uddannelser var ordinære aftaler, jf. tabel 2.14. I perioden fra 2003 til 2007, hvor antallet af indgåede aftaler voksede med 37 % er korte uddannelsesaftaler og ny mesterlæreaftaler indført således, at aftalerne i perioden er opdelt på syv forskellige typer.

Fra 2007 til 2009 faldt antallet af indgåede aftaler med 27 % fordelt over de forskellige aftaletyper, dog med et voksende antal korte uddannelsesaftaler. Kun den første korte aftale for eleven på en uddannelse bliver talt.

**Tabel 2.14 Indgåede aftaler 2003-2010 fordelt på aftaletype**

	Øvrige uddannelser							SOSU/PAU	Alle
	Antal				Vækst %			Antal	Antal
	2003	2007	2009	2010	03-07	07-09	09-10	2010	2010
<b>Ordinære aftaler</b>	22.278	29.731	20.201	23.376	33	-32	16	15.137	<b>38.513</b>
<b>Ordinære kombinationsaftaler</b>	131	104	63	75	-21	-39	19	-	<b>75</b>
<b>Restaftaler efter praktik</b>	2.151	3.527	2.437	2.765	64	-31	13	129	<b>2.894</b>
<b>Restaftaler efter skolepraktik</b>	2.196	1.174	927	2.001	-47	-21	116	-	<b>2.001</b>
<b>Flex-kombiaftaler</b>	78	113	-	-	45	-99	-	-	-
<b>Korte uddannelsesaftaler</b>	-	638	1.685	2.858	-	164	70	23	<b>2.881</b>
<b>Ny mesterlæreaftaler</b>	-	1.607	1.575	1.946	-	-2	24	-	<b>1.946</b>
<b>Hovedtotal</b>	<b>26.834</b>	<b>36.894</b>	<b>26.889</b>	<b>33.022</b>	<b>37</b>	<b>-27</b>	<b>23</b>	<b>15.289</b>	<b>48.311</b>

Note: Opgørelser af 'øvrige uddannelser' inkluderer ikke social- og sundhedsuddannelsen og den pædagogiske assistentuddannelse. Af diskretionshensyn er celler med færre end 5 individer blændet. De indgår dog i totaler.

Kilde: UNI•C Statistik & Analyse. Udtrækstidspunkt medio februar 2011.

**Tabel 2.15 Indgåede aftaler 2010 fordelt på aftaletype og indgange. Andel i procent.**

	Ordinære aftaler	Ordinære kombinationsaftaler	Restaftaler efter praktik	Restaftaler efter skolepraktik	Flex-kombi aftaler	Korte uddannelsesaftaler	Ny mesterlæreaftaler	I alt, procent	I alt, antal
<b>Bil, fly og andre transportmidler</b>	63	0	6	13	0	7	11	<b>100</b>	<b>2.173</b>
<b>Bygge og anlæg</b>	51	0	13	11	0	22	3	<b>100</b>	<b>5.162</b>
<b>Bygnings- og brugerservice</b>	97	0	1	1	0	0	0	<b>100</b>	<b>631</b>
<b>Dyr, planter og natur</b>	48	0	15	2	0	34	1	<b>100</b>	<b>3.255</b>
<b>Krop og stil</b>	40	0	17	13	0	8	22	<b>100</b>	<b>1.098</b>
<b>Mad til mennesker</b>	62	0	13	3	0	1	21	<b>100</b>	<b>3.840</b>
<b>Medieproduktion</b>	51	0	11	19	0	9	10	<b>100</b>	<b>517</b>
<b>Merkantil</b>	93	0	2	2	0	0	2	<b>100</b>	<b>9.708</b>
<b>Produktion og udvikling</b>	76	0	6	10	0	3	6	<b>100</b>	<b>2.162</b>
<b>Strøm, styring og it</b>	69	2	11	7	0	10	1	<b>100</b>	<b>1.967</b>
<b>Sundhed, omsorg og pædagogik</b>	98	0	1	0	0	0	0	<b>100</b>	<b>16.025</b>
<b>Transport og logistik</b>	89	1	3	5	0	1	2	<b>100</b>	<b>1.773</b>
<b>I alt, procent</b>	80	0	6	4	0	6	4	<b>100</b>	<b>48.311</b>
<b>I alt, antal</b>	<b>38.513</b>	<b>75</b>	<b>2.894</b>	<b>2.001</b>	<b>1</b>	<b>2.881</b>	<b>1.946</b>	<b>48.311</b>	<b>-</b>

Kilde: UNI•C Statistik & Analyse. Udtrækstidspunkt medio februar 2011.

Aftaletyperne er ikke lige fordelt over de forskellige uddannelser og indgange. Således anvendes korte aftaler primært på Bygge og anlæg og Dyr, planter og natur (landbrugsuddannelsen). Ny mesterlæreaftaler anvendes især på indgangene Mad til mennesker og Krop og stil.

Restaftaler benyttes især på indgange med få igangværende aftaler sat i forhold til skolepraktikelever (se tabel 2.3), mange korte aftaler eller mange mesterlæreaftaler. Eksempelvis har Dyr, planter og natur mange korte aftaler og mange i restaftale efter praktik, Mad til mennesker har mange mesterlæreaftaler og restaftaler efter praktik, mens Produktion og udvikling har få igangværende aftaler i forhold til skolepraktikelever og mange restaftaler efter skolepraktik.

## 2.8 Nøgletal for skolepraktik

Antallet af skolepraktikforløb er ulige fordelt mellem indgangene, se tabel 2.16.

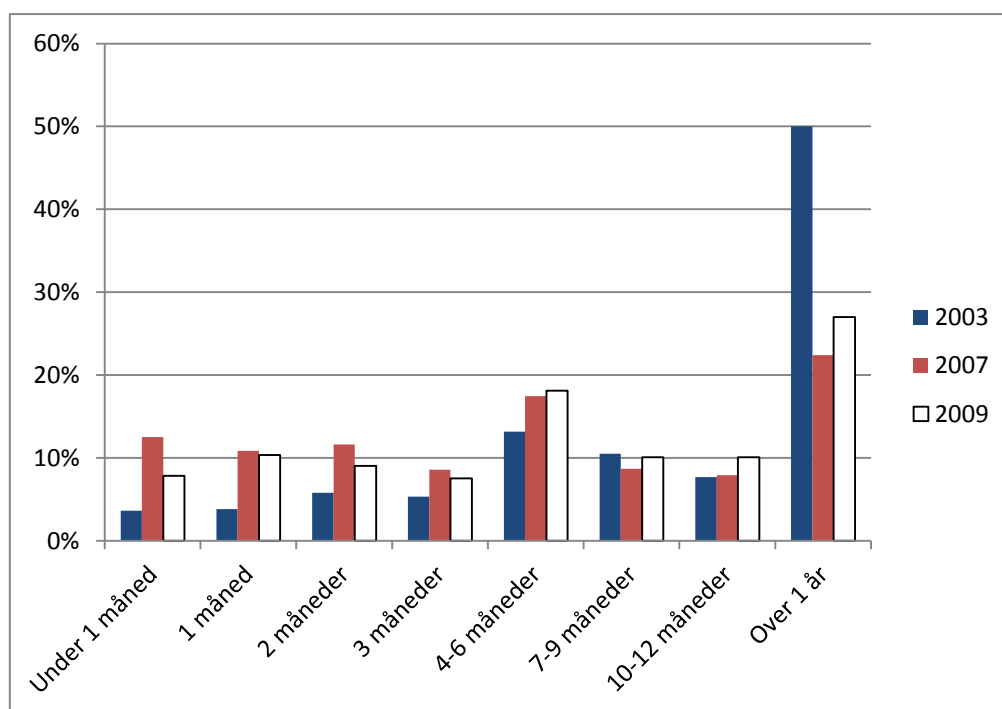
Uddannelser inden for Strøm, styring og it havde det største antal optagne elever i skolepraktik i 2003, efterfulgt af Bygge og anlæg, Merkantil og Produktion og udvikling. I 2007 var dette ændret, hvorved de største indgange var Bygge og anlæg, fulgt af Merkantil, Dyr, planter og natur og Produktion og udvikling. I 2010 var uddannelser inden for de samme indgange de største med hensyn til optagne i skolepraktik, bortset fra at Dyr, planter og natur havde en mindre andel af skolepraktikken end i 2007.

**Tabel 2.16 Elever optaget i skolepraktik 2003-2010, fordelt på indgange. Andel af årets optag i indgange.**

	2003	2007	2009	2010
Bil, fly og andre transportmidler	8	5	13	10
Bygge og anlæg	21	31	34	30
Bygnings- og brugerservice	0	0	0	1
Dyr, planter og natur	5	13	5	4
Krop og stil	0	0	4	4
Mad til mennesker	8	6	5	6
Medieproduktion	4	6	3	5
Merkantil	16	16	14	14
Produktion og udvikling	12	12	12	13
Strøm, styring og it	22	4	3	9
Sundhed, omsorg og pædagogik	2	6	2	2
Transport og logistik	3	2	4	4
I alt, procent	100	100	100	100
I alt, antal	6.336	1.695	4.280	4.761

Kilde: UNI•C Statistik & Analyse. Udtrækstidspunkt medio februar 2011.

**Figur 2.12 Varighed af skolepraktik med start i 1. halvår 2003, 2007 og 2009**



Kilde: UNI•C Statistik & Analyse. Udtrækstidspunkt medio februar 2011.

Varigheden af skolepraktikforløb har ændret sig i perioden 2003 til 2009, se figur 2.12. Hvor 50 % af skolepraktikforløb påbegyndt i første halvdel af 2003 varede mere end et år, var denne andel faldet til 22 % i 2007 og 27 % i 2009. Andelen af skolepraktikforløb med en varighed op til og med 6 måneder er tilsvarende vokset siden 2003.

## 2.9 Nøgletal fordelt på sektorer

Uddannelsesaftalerne er knyttet til et lærested, der kan klassificeres som værende enten i den private sektor eller i forskellige dele af den offentlige sektor. Tabel 2.17 viser, hvorledes uddannelsesaftalerne fordeler sig på uddannelsens indgang og sektorer.

**Tabel 2.17 Indgåede uddannelsesaftaler 2010 efter indgange og sektorer. Procentvis fordeling af indgange**

	Procent					Antal	
	Offentlig sektor		Privat sektor		I alt	I alt	
	Statslig	Regional	Kommunal	Off. Selskaber	Private selskaber mv.	I alt	I alt
Bil, fly og andre transportmidler	1	-	1	0	98	100	2.173
Bygge og anlæg	0	-	0	-	99	100	5.162
Bygnings- og brugerservice	10	30	24	3	33	100	631
Dyr, planter og natur	2	-	4	1	93	100	3.255
Krop og stil	-	-	-	-	100	100	1.098
Mad til mennesker	2	3	5	2	89	100	3.840
Medieproduktion	1	-	-	4	93	100	517
Merkantil	7	5	6	1	81	100	9.708
Produktion og udvikling	1	-	1	2	95	100	2.162
Strøm, styring og it	5	1	2	2	90	100	1.967
Sundhed, omsorg og pædagogik	0	10	84	0	5	100	16.025
Transport og logistik	4	0	1	34	61	100	1.773
<b>I alt, procent</b>	2	5	30	2	60	100	48.311
<b>I alt, antal</b>	<b>1.093</b>	<b>2.465</b>	<b>14.716</b>	<b>934</b>	<b>29.096</b>	<b>48.311</b>	-

Note: Statslige, regionale og kommunale selskaber er sammen med sociale fonde lagt ind under offentlige selskaber.

Kilde: UNI•C Statistik & Analyse. Udtrækstidspunkt medio februar 2011.

I alt 60 % af aftalerne indgået i 2010 var i den private sektor, mens 30 % var i den kommunale sektor. De resterende aftaler var i den regionale sektor (5 %), statslige sektor (2 %) og i offentlige selskaber (2 %).

Især uddannelser inden for indgangene Bygnings- og brugerservice, Sundhed, omsorg og pædagogik samt Transport og logistik har store andele af aftalerne i den

offentlige sektor, mens de andre indgange hovedsageligt bliver dækket af den private sektor.

**Tabel 2.18 Indgåede aftaler inden for øvrige uddannelser fordelt på sektorer og kvartaler samt ændring i forhold til samme periode året før**

	2009					2010				
	1. kvartal	2. kvartal	3. kvartal	4. kvartal	Hele året	1. kvartal	2. kvartal	3. kvartal	4. kvartal	Hele året
<b>Statslig sektor, statslige virks.</b>	152 (11%)	216 (-10%)	400 (64%)	146 (-24%)	<b>914</b> <b>(12%)</b>	138 (-9%)	259 (20%)	485 (21%)	239 (64%)	<b>1.121</b> <b>(23%)</b>
<b>Regional sektor, regionale virks.</b>	106 (19%)	274 (-11%)	224 (11%)	116 (45%)	<b>720</b> <b>(6%)</b>	130 (23%)	281 (3%)	276 (23%)	178 (53%)	<b>865</b> <b>(20%)</b>
<b>Kommunal sektor, kommunale virks.</b>	189 (15%)	342 (-4%)	331 (5%)	176 (43%)	<b>1.038</b> <b>(8%)</b>	262 (39%)	470 (37%)	400 (21%)	305 (73%)	<b>1.434</b> <b>(38%)</b>
<b>Offentlige virksomheder</b>	57 (-39%)	52 (-29%)	74 (-21%)	93 (-30%)	<b>276</b> <b>(-30%)</b>	199 (249%)	63 (21%)	186 (151%)	266 (186%)	<b>714</b> <b>(159%)</b>
<b>Privat sektor</b>	6.055 (-21%)	5.952 (-35%)	7.127 (-15%)	4.807 (-11%)	<b>23.941</b> <b>(-22%)</b>	6.504 (7%)	7.836 (32%)	8.302 (16%)	6.243 (30%)	<b>28.885</b> <b>(21%)</b>
<b>I alt</b>	<b>6.559</b> <b>(-19%)</b>	<b>6.836</b> <b>(-33%)</b>	<b>8.156</b> <b>(-12%)</b>	<b>5.338</b> <b>(-10%)</b>	<b>26.889</b> <b>(-20%)</b>	<b>7.232</b> <b>(10%)</b>	<b>8.909</b> <b>(30%)</b>	<b>9.647</b> <b>(18%)</b>	<b>7.231</b> <b>(35%)</b>	<b>33.019</b> <b>(23%)</b>

Note: Statslige, regionale og kommunale selskaber er sammen med sociale fonde lagt ind under offentlige selskaber. Den statslige sektor inkluderer desuden sociale kasser og fonde, hvilket udgjorde 5 i 2009 og 8 i 2010.

Kilde: UNI•C Statistik & Analyse. Udtrækstidspunkt medio februar 2011.

Antallet af indgåede aftaler på øvrige uddannelser faldt i alle fire kvartaler af 2009 i forhold til året før, men steg i de efterfølgende fire kvartaler af 2010, jf. tabel 2.18. Opdelt i sektorer ses en vækst i antallet af indgåede aftaler i både statslig, regional og kommunal sektor i 2009 og 2010. Stigningerne i de tre offentlige sektorer er større end for alle sektorer tilsammen i de fleste kvartaler, undtagen i den statslige sektor i slutningen af 2009 og første halvår af 2010 samt i andet og fjerde kvartal af 2010 i den kommunale sektor.

**Tabel 2.19 Andel aftaler indgået af kvinder i procent af alle indgåede aftaler, fordelt på lærestedets sektortilknytning og uddannelsens indgang.**

	Procent						Antal	
	Offentlig sektor				Privat sektor	I alt	I alt	
	Statslig	Regional	Kommunal	Off. Selskaber	Private selskaber	I alt	I alt	
					mv.			
Bil, fly og andre transportmidler	-	-	-	-	2	2	43	
Bygge og anlæg	42	-	-	-	7	8	391	
Bygnings- og brugerservice	62	66	54	39	24	48	304	
Dyr, planter og natur	49	-	41	26	30	31	1.008	
Krop og stil	-	-	-	-	91	91	996	
Mad til mennesker	92	80	78	85	34	40	1.530	
Medieproduktion	-	-	-	27	43	43	222	
Merkantil	81	98	82	77	61	66	6.366	
Produktion og udvikling	21	-	48	15	19	19	413	
Strøm, styring og it	-	-	-	-	2	2	47	
Sundhed, omsorg og pædagogik	100	93	86	83	98	87	13.849	
Transport og logistik	11	-	-	14	11	12	215	
<b>I alt, procent</b>	<b>63</b>	<b>90</b>	<b>85</b>	<b>28</b>	<b>34</b>	<b>53</b>	<b>-</b>	
<b>I alt, antal</b>	<b>688</b>	<b>2.213</b>	<b>12.447</b>	<b>268</b>	<b>9.768</b>	<b>-</b>	<b>25.384</b>	

Note: I alt 139 indgåede aftaler var uoplyst med hensyn til sektortilknytning og er ikke medtaget.

Kilde: UNI•C Statistik & Analyse. Udtrækstidspunkt medio februar 2011.

Opgøres andelen af aftaler, som er indgået af kvinder i 2010, ses et klart mønster, hvor andelen af kvinder er stor i den offentlige sektor, men lav i den private sektor, og hvor andelen af kvinder især er høj inden for indgangene Krop og stil, Merkantil og Sundhed, omsorg og pædagogik. Omvendt er andelen af kvinder særligt lav på uddannelser inden for indgangene Bil, fly og transportmidler, Bygge og anlæg, Produktion og udvikling, Strøm, styring og it samt Transport og logistik.

## 2.10 Uddannelser uden praktik

Siden 1. januar 2005 har det været muligt inden for erhvervsuddannelsesområdet at påbegynde en hovedforløbsuddannelse uden virksomhedspraktik. Denne mulighed eksisterer for tre uddannelser, nemlig byggemontagetekniker, sundhedsservicesekretær og web-integrator. Disse uddannelser indgår ikke i praktikpladsstatistikken, da uddannelserne ikke er vekseluddannelser, hvor eleven skal i praktik i en virksomhed. For fuldstændighedens skyld er de nu en del af praktikpladsstatistikken og gengives i tabel 2.21 og tabel 2.22, hvor tilgang og bestand af elever på uddannelserne i perioden 2005-2010 er vist.

Samlet udgør tilgangen hen ved 1.400 elever i 2010, og bestanden af igangværende elever ligger på over 1.000 elever ved udgangen af 2010. Der er fra andet halvår 2008 indført adgangsbegrænsning på uddannelsen til Sundhedsservicesekretær, og i 2010 kunne der højst optages 500 elever.

**Tabel 2.21 Tilgang til erhvervsuddannelser uden virksomhedspraktik 2005-2010 fordelt på uddannelser.**

	2005	2006	2007	2008	2009	2010
<b>Byggemontagetekniker</b>	287	188	118	163	589	382
<b>Sundhedsservicesekretær</b>	279	478	598	590	482	417
<b>Web-integrator</b>	239	284	276	324	463	558
<b>I alt</b>	<b>805</b>	<b>950</b>	<b>992</b>	<b>1.077</b>	<b>1.534</b>	<b>1.357</b>

Kilde: UNI•C Statistik & Analyse. Udtrækstidspunkt medio februar 2011.

Hvor der tidligere var flest elever på uddannelsen til sundhedsservicesekretær, er web-integrator nu den største af de tre uddannelser. Tilgangen til web-integrator var i 2010 på over 500 elever, og ved udgangen af 2010 var knap 500 i gang på denne uddannelse.

**Tabel 2.22 Bestand af elever på erhvervsuddannelser uden erhvervspraktik 2005-2010 fordelt på uddannelser.**

	2005	2006	2007	2008	2009	2010
<b>Byggemontagetekniker</b>	100	53	51	74	264	204
<b>Sundhedsservicesekretær</b>	217	367	476	464	378	333
<b>Web-integrator</b>	196	247	262	284	399	475
<b>I alt</b>	<b>513</b>	<b>667</b>	<b>789</b>	<b>822</b>	<b>1.041</b>	<b>1.012</b>

Kilde: UNI•C Statistik & Analyse. Udtrækstidspunkt medio februar 2011.

## 3. Udvalgte initiativer i Ungepakke 1

### 3.1 Udvalgte initiativer

Der blev i 2009 taget en række initiativer til forbedring af praktikpladssituationen inden for erhvervsuddannelserne. I dette kapitel belyses resultaterne af følgende initiativer i Ungepakke 1 (Flere unge i uddannelse og job) fra november 2009.

- Bedre muligheder for elever, der uforskyldt mister uddannelsesaftalen (5. november 2009)
- Udbygning af supplerende grundforløbsundervisning i karensperioden (5. november 2009)
- Mulighed for at starte trin 2 i skolepraktik (5. november 2009)

Disse initiativer vil i det følgende blive belyst på baggrund af praktikpladsstatistikken og andre oplysninger fra de administrative registre på skoler.

### 3.2 Bedre muligheder for elever, der uforskyldt mister aftale

Aftale om "Flere unge i uddannelse og job" (Ungepakke 1 fra 5. november 2009) gav erhvervsskolerne mulighed for, at:

- optage elever, der uforskyldt havde mistet deres uddannelsesaftale inden for en uddannelse, der ikke udbydes med skolepraktik, i uddannelsens skoledele, uden at eleven havde en uddannelsesaftale.
- yde et løntilskud på 60 % i praktikperioderne til virksomheder, som indgik uddannelsesaftaler med elever, der uforskyldt havde mistet deres uddannelsesaftale.

#### **Resultater**

I perioden fra 5. november 2009 til 31. december 2010 blev i alt 1.174 elever registreret for at have mistet en aftale uforskyldt. Hovedparten (1.126 eller 96 %) af eleverne mistede en aftale på en uddannelse, hvor det var muligt at komme i skolepraktik, 27 elever mistede en aftale på en uddannelse uden skolepraktik, mens 21 elever ikke kunne placeres på en uddannelse jf. tabel 3.1.

**Tabel 3.1 Status ved udgangen af januar 2011 for elever, der har mistet en uddannelsesaftale uforskyldt i perioden 5. november 2009 til 31. december 2010**

Begivenheder	Antal	Andel i procent
<b>Elever registreret med uforskyldt mistet aftale</b>	<b>1.174</b>	<b>100</b>
Elever med mistede aftaler på uddannelser uden skolepraktik	27	2
Elever med mistede aftaler på uddannelser med skolepraktik	1.126	96
<b>Antal mistede aftaler på ikke kendt uddannelse</b>	<b>21</b>	<b>2</b>

Kilde: UNI•C Statistik & Analyse. Udtrækstidspunkt 3. marts 2011.

701 elever, der i perioden fra 5. november 2009 til 30. juni 2010 blev registreret for at have mistet en aftale uforskyldt, er herefter fulgt indtil udgangen af 2010 med hensyn til opnåelse af aftale, optagelse i skolepraktik, deltagelse i skoleundervisning eller ingen af de foregående, jf. tabel 3.2. Hovedparten, det vil sige 667 eller 95 % af eleverne, mistede en aftale på en uddannelse, hvor det var muligt at komme i skolepraktik, 18 elever mistede en aftale på en uddannelse uden skolepraktik, mens 16 elever ikke kunne placeres på en uddannelse.

På uddannelser med skolepraktik har 35 % af eleverne en ny uddannelsesaftale som næste registrerede forløb på opgørelsestidspunktet, mens 20 % blev optaget i skolepraktik, og 45 % hverken kom i uddannelsesaftale eller i skolepraktik.

Det er vigtigt at være opmærksom på, at resultaterne er udtryk for et øjebliksbillede, som beskriver situationen ultimo december 2010 for alle elever, der fra 5. november 2009 til 30. juni 2010 er blevet registreret som uforskyldt at have mistet en uddannelsesaftale.

Det lille antal registrerede elever med en uforskyldt mistet aftale på uddannelser uden skolepraktik medfører stor usikkerhed på de beregnede procenter.

**Tabel 3.2 Status ved udgangen af januar 2011 for elever, der har mistet en uddannelsesaftale uforskyldt i perioden 5. november 2009 til 30. juni 2010**

Begivenheder	Antal	Andel i procent
<b>Elever registreret med uforskyldt mistet aftale</b>	<b>701</b>	<b>100</b>
<b>Elever med mistede aftaler på uddannelser <i>uden skolepraktik</i>, som på opgørelsestidspunktet</b>	<b>18</b>	<b>100</b>
- har fået ny uddannelsesaftale som næste forløb	13	72
- er optaget i skoledelene af uddannelsen som næste forløb	2	11
- ikke har fået uddannelsesaftale eller er optaget i skoledelene	3	17
<b>Elever med mistede aftaler på uddannelser <i>med skolepraktik</i>, som på opgørelsestidspunktet</b>	<b>667</b>	<b>100</b>
- har fået ny uddannelsesaftale som næste forløb	234	35
- er optaget i skolepraktik som næste forløb	133	20
- ikke har fået uddannelsesaftale eller er optaget i skolepraktik	300	45
<b>Antal mistede aftaler på ikke kendt uddannelse</b>	<b>16</b>	<b>100</b>

Kilde: UNI•C Statistik & Analyse. Udtrækstidspunkt medio februar og 3. marts 2011. Eleverne er fulgt ved hjælp af datagrundlaget for Praktikpladsstatistikken. Desuden er yderligere oplysninger om aftaler og skoleperioder for eleverne benyttet.

### 3.3 Udbygning af supplerende grundforløbsundervisning i karensperioden

Erhvervsskolerne har i en årrække skullet tilbyde elever uden uddannelsesaftale supplerende grundforløbsundervisning af op til 10 ugers varighed i karensperioden, så eleverne har mulighed for at kvalificere sig til at begynde på et andet hovedforløb end oprindeligt planlagt men med bedre praktikpladsudsigter. Det har været frivilligt for eleverne at tage imod tilbuddet.

Af aftale om "Flere unge i uddannelse og job" (Ungepakke 1 fra 5. november 2009) fremgik det, at der for 2010 skulle ske en udbygning af supplerende grundforløbsundervisning i karensperioden for at øge elevernes faglige mobilitet, og at denne udbygning skulle omfatte udvalgte uddannelser med en forholdsvis høj andel af praktikpladssøgende elever i forhold til andelen af indgåede uddannelsesaftaler. Supplerende grundforløbsundervisning blev således gjort obligatorisk for elever, som ikke kunne finde en praktikplads, og som ønskede at begynde på hovedforløbet på følgende syv uddannelser, hvis eleven ville kunne gøre brug af skolepraktik som uddannelsesgaranti:

- bygningsmaler
- murer
- mekaniker
- lager- og terminaluddannelsen
- data- og kommunikationsuddannelsen
- teknisk designer
- træfagernes byggeuddannelse.

Den obligatoriske supplerende grundforløbsundervisning blev indført med virkning fra 15. januar 2010. I alt har 1.432 elever påbegyndt dette forløb i perioden fra 15. januar til udgangen af december 2010, på indgangene Bygge og anlæg, Produktion og udvikling, Strøm, styring og it, Transport og logistik samt Bil, fly og andre transportmidler jf. tabel 3.3.

1.319 elever har i perioden fra 15. januar til udgangen af december 2010 benyttet den frivillige supplerende grundforløbsundervisning, primært på indgangene Bygge og anlæg, Merkantil, Medieproduktion, Produktion og udvikling samt Strøm, styring og it.

**Tabel 3.3 Antal elever påbegyndt obligatorisk og frivillig supplerende grundforløbs-undervisning fra 15. januar 2010 til udgangen af 2010 fordelt på indgange**

Indgang	Supplerende grundforløbsundervisning		
	Obligatorisk	Frivillig	I alt
Bil, fly og andre transportmidler	283	74	357
Bygge og anlæg	724	262	986
Dyr, planter og natur	-	11	11
Mad til mennesker	-	87	87
Medieproduktion	-	99	99
Merkantil	-	469	469
Produktion og udvikling	139	144	283
Strøm, styring og it	211	114	325
Sundhed, omsorg og pædagogik	1 <sup>1</sup>	20	21
Transport og logistik	73	39	112
<b>I alt<sup>2</sup></b>	<b>1.432</b>	<b>1.319</b>	<b>2.750</b>

Note: 1 Fejlregistrering. 2 Inkluderer også en yderligere elev, som formentlig er placeret forkert på indgang. Se også metodeafsnit.

Kilde: UNI•C Statistik & Analyse. Udtrækstidspunkt medio februar 2010.

**Tabel 3.4 Tilstand ved slutning af evalueringsperiode fordelt efter indgang for det obligatoriske supplerende grundforløb. Procentvis fordeling**

	Tilstand på evalueringstidspunktet						I alt, antal
	I aftale	I hovedforløbsundervisning	I skolepraktik	Praktikpladssøgende	Ingen registrering	I grundforløbsundervisning	
Bil, fly og andre transportmidler	24	0	21	29	17	8	<b>283</b>
Bygge og anlæg	30	1	32	13	15	10	<b>724</b>
Produktion og udvikling	14	0	24	15	14	33	<b>139</b>
Strøm, styring og it	18	0	23	23	19	17	<b>211</b>
Sundhed, omsorg og pædagogik <sup>1</sup>	0	0	0	0	100	0	<b>1</b>
Transport og logistik	19	0	29	18	16	18	<b>73</b>
<b>I alt<sup>2</sup></b>	<b>25</b>	<b>0</b>	<b>28</b>	<b>18</b>	<b>16</b>	<b>13</b>	<b>1.432</b>
<b>I alt, antal<sup>2</sup></b>	<b>358</b>	<b>6</b>	<b>396</b>	<b>256</b>	<b>227</b>	<b>189</b>	<b>1.432</b>

Note: 1 Fejlregistrering. 2 Inkluderer også en yderligere elev, som formentlig er placeret forkert på indgang. Se også metodeafsnit.

Kilde: UNI•C Statistik & Analyse. Udtrækstidspunkt medio februar 2010.

25 % (359) af de 1.432 elever på obligatorisk supplerende grundforløbsundervisning havde indgået en uddannelsesaftale på evalueringstidspunktet d. 31. december 2010 jf. tabel 3.4. 28 % (396) af de 1.432 elever var i skolepraktik på evalueringstidspunktet og 18 % (256) var praktikpladssøgende uden at være i skolepraktik. 13 % (189) var i grundforløbsundervisning på evalueringstidspunktet. Der var ikke oplysninger om 16 % (227) af de 1.432 elever, der er fulgt. Det kan skyldes, at de på evalueringstidspunktet enten var på vej mellem tilstandene, eller fordi de ikke længere var aktive på erhvervsuddannelsen. 71 % var hovedforløbsaktive i enten aftaler, skolepraktik, som praktikpladssøgende eller i hovedforløbsundervisning.

**Tabel 3.5 Tilstand ved slutning af evalueringsperiode fordelt efter indgang for det frivillige supplerende grundforløb. Procentvis fordeling**

	Tilstand på evalueringstidspunktet						I alt, antal
	I aftale	I hovedforløbsundervisning	I skolepraktik	Praktikpladssøgende	Ingen registrering	I grundforløbsundervisning	
Bil, fly og andre transportmidler	28	0	26	16	22	8	<b>74</b>
Bygge og anlæg	27	2	26	19	16	11	<b>262</b>
Dyr, planter og natur	45	0	27	0	18	9	<b>11</b>
Mad til mennesker	23	0	2	13	33	29	<b>87</b>
Medieproduktion	26	1	40	18	12	2	<b>99</b>
Merkantil	23	0	3	3	49	23	<b>469</b>
Produktion og udvikling	22	0	34	11	13	20	<b>144</b>
Strøm, styring og it	25	0	22	9	31	14	<b>114</b>
Sundhed, omsorg og pædagogik	35	0	20	0	40	5	<b>20</b>
Transport og logistik	18	0	15	13	38	15	<b>39</b>
<b>I alt, procent</b>	<b>24</b>	<b>0</b>	<b>17</b>	<b>10</b>	<b>31</b>	<b>17</b>	<b>1.319</b>
<b>I alt, antal</b>	<b>322</b>	<b>5</b>	<b>227</b>	<b>135</b>	<b>418</b>	<b>222</b>	<b>1.319</b>

Kilde: UNI•C Statistik & Analyse. Udtrækstidspunkt medio februar 2010.

24 % af de 1.319 elever, der påbegyndte frivillig supplerende grundforløbsundervisning, var i aftale på evalueringstidspunktet 31. december 2010, mens 17 % var i skolepraktik på evalueringstidspunktet og 10 % var praktikpladssøgende uden at være i skolepraktik jf. tabel 3.5. 17 % var i grundforløbsundervisning på evalueringstidspunktet. Der var ikke oplysninger om 31 % af de 1.319 elever, der er fulgt. 52 % var hovedforløbsaktive, dvs. enten i aftale, skolepraktik, praktikpladssøgende eller i hovedforløbsundervisning.

De to ordninger adskiller sig herved fra hinanden ved, at de obligatoriske supplerende grundforløb i højere grad end de frivillige er efterfulgt af skolepraktik, praktikpladssøgning og grundforløbsundervisning, mens en mindre del ikke har registreret aktivitet. Samlet var de obligatorisk supplerende grundforløb i højere grad end de frivillige efterfulgt af hovedforløbsaktivitet.

### **Mobilitet mellem indgange**

Et formål med den obligatoriske supplerende grundforløbsundervisning var bl.a. at øge elevernes faglige mobilitet. Det vil sige, at eleverne ved at kvalificere sig til et andet hovedforløb end oprindeligt planlagt derved kunne opnå en uddannelsesaftale.

Der er ikke oplysninger om elevens planlagte hovedforløb, hvorved det ikke er muligt at sammenholde elevens planlagte hovedforløb med det realiserede. Det er dog muligt at konstatere, om eleverne efter påbegyndelsen af den obligatoriske supplerende grundforløbsundervisning realiserer aftaler eller anden aktivitet inden for andre uddannelser end de syv specifikke uddannelser, som var omfattet af ordningen.

**Tabel 3.6 Antal elever på obligatorisk supplerende grundforløbsundervisning, efter status ved slutningen af evalueringsperioden og uddannelse.**

	I aftale	I hovedforløbsundervisning	I skolepraktik	Praktikpladssøgende	Ingen registrering	I grundforløbsundervisning	I alt
	Antal	Antal	Antal	Antal	Antal	Antal	Antal
Bygningsmaler <sup>1</sup>	40	-	93	58	-	-	191
Data- og kommunikationsuddannelsen <sup>1</sup>	30	-	33	35	-	-	98
Lager- og terminaluddannelsen <sup>1</sup>	10	-	26	15	-	-	49
Mekaniker <sup>1</sup>	67	-	66	81	-	-	214
Murer <sup>1</sup>	45	-	52	8	-	-	105
Teknisk designer <sup>1</sup>	-	-	2	1	-	-	3
Træfagenes byggeuddannelse <sup>1</sup>	109	-	73	25	-	-	207
Andre <sup>2</sup>	57	6	53	33	-	-	149
<b>Hovedforløb i alt</b>	<b>358</b>	<b>6</b>	<b>396</b>	<b>256</b>	-	-	<b>1.016</b>
<b>Grundforløbsundervisning</b>	-	-	-	-	-	<b>189</b>	<b>189</b>
<b>Uoplyst uddannelse</b>	-	-	-	-	<b>227</b>	-	<b>227</b>
<b>I alt</b>	<b>358</b>	<b>6</b>	<b>396</b>	<b>256</b>	<b>227</b>	<b>189</b>	<b>1.432</b>
<b>I alt i pct.</b>	<b>25</b>	<b>0</b>	<b>28</b>	<b>18</b>	<b>16</b>	<b>13</b>	<b>100</b>

Note: 1 Omfattet af obligatorisk supplerende grundforløbsundervisning.

2 Inkluderer også en yderligere elev, som formentlig er placeret forkert på indgang. Se også metodeafsnit.

Kilde: UNI•C Statistik & Analyse. Udtrækstidspunkt medio juli 2010.

Ud af 1.432 elever på obligatorisk supplerende grundforløbsundervisning var 25 % i en aftale ved slutningen af evalueringsperioden, 28 % i skolepraktik og 18 % praktikpladssøgende, hvilket fremgår af tabel 3.6. Endelig var henholdsvis 13 % og 0 % (6) i grundforløbsundervisning eller hovedforløbsundervisning uden at være i aftale eller skolepraktik, mens 16 % ikke var registreret med aktivitet.

85 % (867) af de 1.016 elever, som var hovedforløbsaktive i enten aftale, i skolepraktik, i hovedforløbsundervisning eller praktikpladssøgende på evalueringstidspunktet, var i aktivitet på en af de syv uddannelser omfattet af den obligatoriske supplerende grundforløbsundervisning. Således har 15 % af de hovedforløbsaktive elever udvist faglig mobilitet mod en anden uddannelse end de syv uddannelser, der var omfattet af det obligatoriske supplerende grundforløbsundervisningskrav.

84 % (301) af eleverne i aftale på evalueringstidspunktet var i aftale på en af de syv uddannelser omfattet af den obligatoriske supplerende grundforløbsundervisning, mens 87 % (343) af eleverne i skolepraktik på evalueringstidspunktet var på en af de syv uddannelser.

### 3.4 Mulighed for at starte trin 2 i skolepraktik

Aftale om "Flere unge i uddannelse og job" (Ungepakke 1 fra 5. november 2009) indeholdt en forlængelse af den midlertidige ordning fra aftale om "Udvidelse af skolepraktikken i 2009" fra 18. juni 2009, der gav elever, der afsluttede trin 1 i skolepraktik mulighed for at fortsætte i skolepraktik i trin 2 og eventuelt efterfølgende trin. Ordningen gjaldt elever, der havde påbegyndt trin 1 i skolepraktik inden udgangen af 2010, hvis eleven ellers opfyldte de øvrige betingelser.

Elever, der i kalenderårene 2009 og 2010 har afsluttet trin 1 af en uddannelse, er fulgt med henblik på at konstatere, om de efterfølgende er påbegyndt trin 2 i skolepraktik, har opnået en uddannelsesaftale eller er stoppet efter trin 1. Eleverne er fulgt indtil slutningen af 2010.

Af tabel 3.7 fremgår det, at 343 elever i 2009-2010 har afsluttet trin 1 med skolepraktik. Heraf er 63 % efterfølgende optaget til skolepraktik trin 2, mens 3 % har indgået en uddannelsesaftale, og 34 % er stoppet efter trin 1.

Der er et anderledes billede for elever, der afslutter en uddannelsesaftale på trin 1 i kalenderårene 2009-2010.

Til sammenligning er 1.533 uddannelsesaftaler afsluttet i kalenderårene 2009-2010 med, at eleven er udlært på trin 1. Af de 1.533 afsluttede elever har 17 % efterfølgende indgået en uddannelsesaftale på trin 2, 2 % er optaget i skolepraktik trin 2, men 81 % er stoppet efter trin 1.

**Tabel 3.7 Overgang til trin 2<sup>1</sup> for elever, der afsluttede trin 1 i henholdsvis skolepraktik og uddannelsesaftale**

	Påbegyndt trin 2 i skolepraktik	Påbegyndt trin 2 i uddannelsesaftale	Stoppet efter trin 1	Afsluttet trin 1 i alt, procent	Afsluttet trin 1 i alt, antal
Afsluttet trin 1 i uddannelsesaftale	2	17	81	100	1.533
Afsluttet trin 1 i skolepraktik	63 <sup>2</sup>	3 <sup>2</sup>	34	100	343
<b>I alt, procent</b>	<b>13</b>	<b>15</b>	<b>72</b>	<b>100</b>	<b>1.876</b>
<b>I alt, antal</b>	<b>251</b>	<b>273</b>	<b>1.352</b>	<b>100</b>	<b>1.876</b>

1 Ved opgørelserne af skolepraktikforløbene er taget udgangspunkt i det først afsluttede trin1-skolepraktikforløb eller trin1-uddannelsesaftale på den pågældende uddannelse i 2009 og 2010. Herefter er eleven fulgt med hensyn til senere skolepraktikforløb og uddannelsesaftaler.

2 I opgørelsen er overgang til virksomhedsforlagt undervisning og delaftale opgjort som 'Påbegyndt trin 2 i skolepraktik'. I tidligere opgørelser blev de opgjort som 'Påbegyndt trin 2 i uddannelsesaftale'.

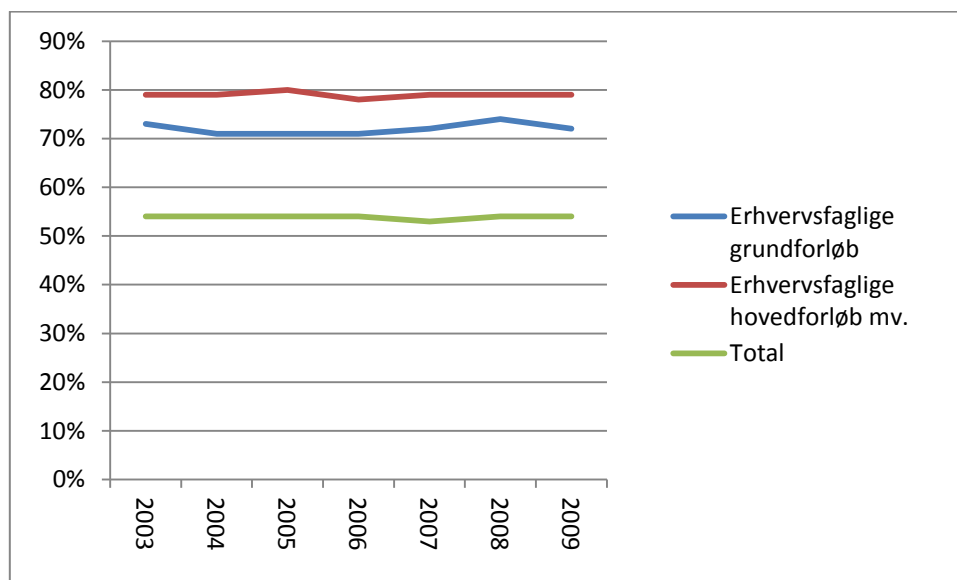
Kilde: Praktikpladsstatistikken, UNI•C Statistik & Analyse. Udtrækstidspunkt medio februar 2011. Praktikpladsstatistikken er primært dannet på baggrund af EASY-P.

## 4. Fuldførelse, afbrud og fortsat aktivitet i aftale og skolepraktik

### 4.1 Fuldførelse på de erhvervsfaglige uddannelser 2003-2009

Over 70 % af elever, der påbegynder et erhvervsfagligt grundforløb fuldfører grundforløbet (figur 4.1), og næsten 80 % af eleverne, der påbegynder et erhvervsfagligt hovedforløb fuldfører hovedforløbet. Kombineret med, at nogle elever ikke finder praktikpladser eller af anden grund ikke går videre fra grundforløb til hovedforløbet, betyder det, at kun lidt over halvdelen af eleverne fuldfører den erhvervsfaglige uddannelse. I tallet er der taget hensyn til både studieskift og pauser under 15 måneder samt at mange elever, som har afbrudt et grundforløb, igen er startet på et nyt. Figur 4.1 viser, at fuldførelsen på de erhvervsfaglige uddannelser 2003-2009 har været nogenlunde stabil i hele perioden.

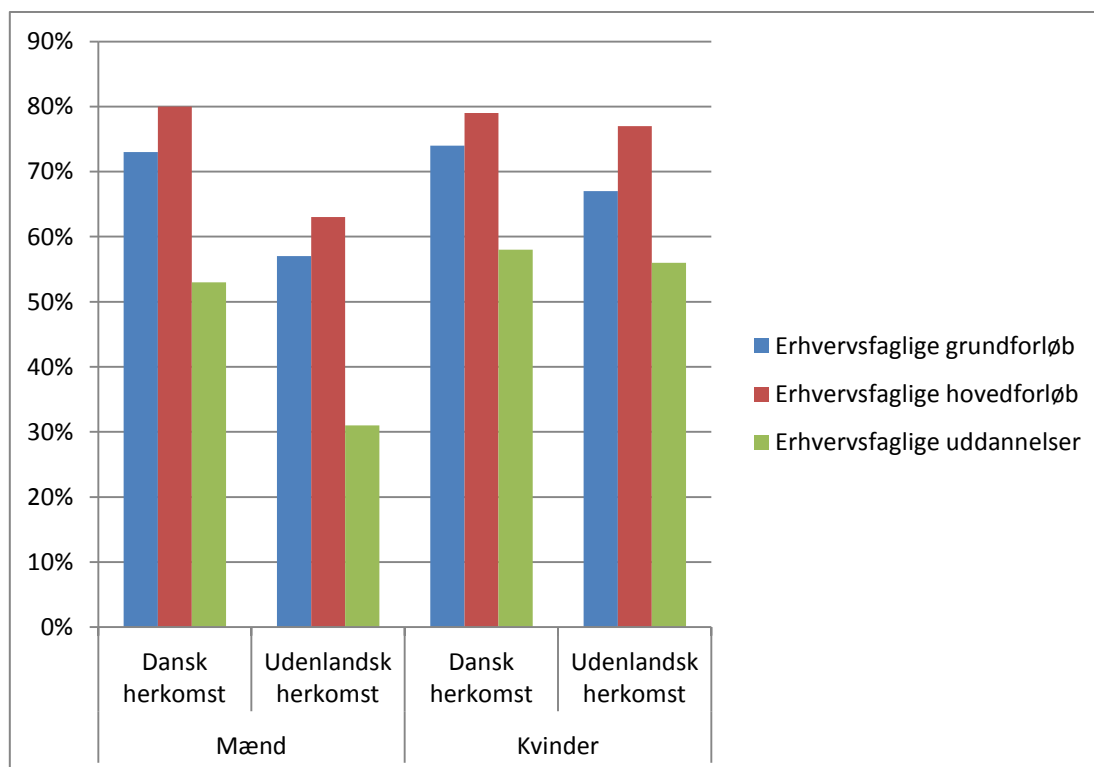
Figur 4.1 Fuldførelsesprocenter på de erhvervsfaglige uddannelser 2003-2009



Kilde: UNI-C Statistik & Analyse.

I figur 4.2 er fuldførelsesprocenter i 2009 opgjort på køn og etnicitet. Specielt mænd af anden etnisk herkomst har lave fuldførelsesprocenter. Mindre end hver tredje mand med anden etnisk herkomst gennemfører en påbegyndt erhvervsfaglig uddannelse.

**Figur 4.2 Fuldførelsesprocenter på de erhvervsfaglige uddannelser 2009 opgjort på køn og etnicitet**



Kilde: UNI-C Statistik & Analyse.

## 4.2 Fuldførelse, afbrud og fortsat aktivitet for elever med start i henholdsvis aftale og skolepraktik i 2008

I dette afsnit fokuseres på fuldførelse, frafald og fortsat aktivitet i skolepraktik og uddannelsesaftaler, afhængig af, om eleven begynder hovedforløbet i et skolepraktikforløb eller en ordinær, kort eller ny mesterlæreaftale. Der er stor forskel i frafaldet afhængigt af, om eleven er startet direkte i en aftale i en virksomhed, eller om eleven er startet i skolepraktik.

De følgende resultater er fra en forløbsanalyse, hvor man følger alle elever fra deres første aftaleforløb eller skolepraktikforløb på den pågældende uddannelse, forudsat at dette første forløb begynder i 2008.

Læg mærke til, at der i de følgende opgørelser ikke er taget hensyn til, hvorvidt elever har påbegyndt uddannelsen som praktikvejselev eller skolevejselev. En praktikvejselev er en elev, som påbegynder uddannelsen i en aftale. Praktikvejseleven vil derfor i disse opgørelser typisk være længere tid om at afslutte uddannelsen end skolevejseleven, da en større del af det samlede uddannelsesforløb er omfattet af en uddannelsesaftale.

Tabel 4.1 viser, at 24.825 elever påbegyndte hovedforløbet i en ordinær uddannelsesaftale i 2008. Disse elever er fulgt fra begyndelsen af aftalen i 2008 og indtil slutningen af dataindsamlingsperioden i december 2010 med hensyn til fortsat aktivitet i aftaler og skolepraktik. Af de 24.825 var det muligt at følge alle indtil den 24. måned.

Alle elever, eller 100 %, var i ordinær aftale ved begyndelsesmåneden (0), men denne andel faldt til 44 % i den 24. måned, hvor andelen af elever med afbrudt og afsluttet uddannelse var steget til henholdsvis 17 % og 30 %. Omtrent halvdelen af afbruddene indtrådte inden for de første tre måneder. Kun 1 % var i skolepraktik i den 24. måned og sammenlagt 4 % var i en af de to typer restaftale. 4 % kunne ikke placeres som enten i aftale, i skolepraktik, afbrudt eller afsluttet. Særligt elever inden for det merkantile område afsluttede uddannelsen frem til – og især i – den 24. måned.

I den 24. måned var 79 % i enten aftale, skolepraktik eller havde afsluttet uddannelsen efter påbegyndt ordinær uddannelsesaftale. I alt var 49 % efter 24 måneder i en eller anden aftalstype.

Det skal her understreges, at mange aftaler varer længere end det er muligt at følge i denne opgørelse, hvilket giver en lav andel afsluttede i opgørelsen.

**Tabel 4.1 Andel af elever i forskellige tilstande fulgt op til 24 måneder efter første ordinære uddannelsesaftale<sup>1)</sup> på uddannelsen i 2008, øvrige uddannelser<sup>2)</sup>.**

	Antal		Procent					
	Måned	0	Måned					
			0	3	6	9	12	18
Ingen registrering af aftaler	0	0	0	0	1	1	1	4
Uddannelse afbrudt	0	0	9	11	13	14	16	17
I skolepraktik	0	0	0	0	1	1	1	1
Kombinationsaftaler								
I mesterlære	0	0	0	0	0	0	0	0
I kort aftale	0	0	0	0	0	0	0	0
I restaftale efter skolepraktik	0	0	0	0	0	0	0	1
I restaftale efter aftale	0	0	0	1	2	2	3	3
I ordinær aftale	24.825	100	90	86	83	78	72	44
Uddannelse afsluttet <sup>2)</sup>	0	0	0	0	1	3	6	30
I alt i procent <sup>3)</sup>	-	100	100	100	100	100	100	100
I alt, antal <sup>3)</sup>	24.825	24.825	24.825	24.825	24.825	24.825	24.825	24.825

1) Opgørelsen inkluderer både praktikvejselver og skolevejselver.

2) Opgørelsen inkluderer ikke social- og sundhedsuddannelsen og den pædagogiske assistentuddannelse.

3) Mange aftaler varer længere, end det er muligt at følge i denne opgørelse, hvilket giver en lav andel afsluttede i opgørelsen.

4) Kun elever, hvis første aftale eller skolepraktikforløb på uddannelsen er i 2008, har kunnet indgå i datamaterialet, og heraf er kun elever med en ordinær aftale først fulgt. Derfor svarer summen ikke til summerne i praktikpladsstatistikens opgørelser.

Kilde: UNI-C Statistik & Analyse. Udtrækstidspunkt medio februar 2011. Til opgørelserne er benyttet praktikpladsstatistikens oplysninger om uddannelsesaftaler og skolepraktik samt afslutningsårsager for de enkelte aftaler og skolepraktikforløb.

Påbegynder eleven hovedforløbet i en kort uddannelsesaftale i stedet for en ordinær aftale, ses et noget andet aktivitetsmønster over tid, se tabel 4.2. Korte aftaler benyttes især inden for landbrugsuddannelsen og bygge- og anlægsuddannelser.

**Tabel 4.2 Andel af elever i forskellige tilstande fulgt op til 24 måneder efter første korte uddannelsesaftale på uddannelsen i 2008, øvrige uddannelser<sup>1)</sup>.**

	Antal		Procent					
	Måned	0	Måned					
			0	3	6	9	12	18
Ingen registrering af aftaler	0	0	1	2	2	6	5	13
Uddannelse afbrudt	0	0	8	10	12	13	15	18
I skolepraktik	0	0	2	3	5	6	8	6
I kombinationsaftale	0	0	0	0	0	0	0	0
I mesterlære	0	0	0	0	0	0	0	0
I kort aftale	924	100	89	83	74	62	51	19
I restaftale efter skolepraktik	0	0	0	0	1	1	2	3
I restaftale efter aftale	0	0	0	1	4	8	13	28
I ordinær aftale	0	0	0	1	2	4	5	8
Uddannelse afsluttet <sup>2)</sup>	0	0	0	0	0	0	2	6
I alt i procent <sup>3)</sup>	-	100	100	100	100	100	100	100
I alt, antal <sup>3)</sup>	924	924	924	924	924	924	924	924

1) Opgørelsen inkluderer ikke social- og sundhedsuddannelsen og den pædagogiske assistentuddannelse.

2) Mange aftaler varer længere, end det er muligt at følge i denne opgørelse, hvilket giver en lav andel afsluttede i opgørelsen.

3) Kun elever, hvis første aftale eller skolepraktikforløb på uddannelsen er i 2008, har kunnet indgå i datamaterialet, og heraf er kun elever med en kort aftale først fulgt. Derfor svarer summen ikke til summerne i praktikpladsstatistikens opgørelser.

Kilde: UNI-C Statistik & Analyse. Udtrækstidspunkt medio februar 2011. Til opgørelserne er benyttet praktikpladsstatistikens oplysninger om uddannelsesaftaler og skolepraktik samt afslutningsårsager for de enkelte aftaler og skolepraktikforløb.

Elever, der påbegyndte hovedforløbet med en kort uddannelsesaftale havde - sammenlignet med elever påbegyndt i ordinære uddannelsesaftaler – en mindre tilbøjelighed til at afslutte uddannelsen inden for 24 måneder, men en større tilbøjelighed til hverken at være i aftale, i skolepraktik, have afsluttet uddannelsen eller være afbrudt. Særligt korte aftaler indenfor landbrugsuddannelsen, der har mange korte aftaler, sluttede i den 22.-23. måned uden at eleven dermed havde haft mulighed for at afslutte uddannelsen i opgørelsesperioden.

Efter 24 måneder var 69 % i enten aftale, skolepraktik eller havde afsluttet uddannelsen efter påbegyndt kort uddannelsesaftale. I alt var 58 % efter 24 måneder i en eller anden aftaletype.

Den relativt store andel af eleverne, som ikke havde yderligere registrering af enten aftale, skolepraktik, afbrud eller afslutning af aftale kan formentlig delvist forklares med, at nogle elever kan have afsluttet den korte uddannelsesaftale uden at blive udlært, og endnu ikke har påbegyndt restaftale eller skolepraktik til fuldførelse af uddannelsen.

**Tabel 4.3 Andel af elever i forskellige tilstande fulgt op til 24 måneder efter første ny mesterlæreaftale på uddannelsen i 2008, øvrige uddannelser<sup>1)</sup>.**

	Antal		Procent					
	Måned	0	Måned					
			0	3	6	9	12	18
Ingen registrering af aftaler	0	0	0	0	0	1	1	1
Uddannelse afbrudt	0	0	16	22	24	27	30	31
I skolepraktik	0	0	0	0	0	1	1	0
I kombinationsaftale	0	0	0	0	0	0	0	0
I mesterlære	1.874	100	83	77	73	69	65	60
I kort aftale	0	0	0	0	0	0	0	0
I restaftale efter skolepraktik	0	0	0	0	0	0	0	0
I restaftale efter aftale	0	0	0	0	0	0	1	1
I ordinær aftale	0	0	1	1	2	2	3	4
Uddannelse afsluttet <sup>2)</sup>	0	0	0	0	0	0	0	2
<b>I alt i procent<sup>3)</sup></b>	-	<b>100</b>	<b>100</b>	<b>100</b>	<b>100</b>	<b>100</b>	<b>100</b>	<b>100</b>
<b>I alt, antal<sup>3)</sup></b>	<b>1.874</b>	<b>1.874</b>	<b>1.874</b>	<b>1.874</b>	<b>1.874</b>	<b>1.874</b>	<b>1.874</b>	<b>1.874</b>

1) Opgørelsen inkluderer ikke social- og sundhedsuddannelsen og den pædagogiske assistentuddannelse.

2) Mange aftaler varer længere, end det er muligt at følge i denne opgørelse, hvilket giver en lav andel afsluttede i opgørelsen.

3) Kun elever, hvis første aftale eller skolepraktikforløb på uddannelsen er i 2008, har kunnet indgå i datamaterialet, og heraf er kun elever med en ny mesterlæreaftale først fulgt. Derfor svarer summen ikke til summerne i praktikpladsstatistikens opgørelser.

Kilde: UNI-C Statistik & Analyse. Udtrækstidspunkt medio februar 2011. Til opgørelserne er benyttet praktikpladsstatistikens oplysninger om uddannelsesaftaler og skolepraktik samt afslutningsårsager for de enkelte aftaler og skolepraktikforløb.

Da ny mesterlære i udgangspunktet omfatter hele uddannelsen – så hele uddannelsen gennemføres med en uddannelsesaftale – havde kun 2 % afsluttet uddannelsen efter 24 måneder, se tabel 4.3.

Elever, der påbegyndte hovedforløbsuddannelsen med en ny mesterlæreaftale i 2008, havde en noget større andel afbrudte elever end elever med hovedforløbsstart i ordinær aftale. Det skal her bemærkes, at den uddannelsesmæssige sammensætning af mesterlæreaftaler er noget forskellig fra de ordinære aftaler. Mesterlæreaftaler benyttes her særligt meget på uddannelser indenfor indgangen Mad til mennesker. Afbrud inden for de første tre måneder i ny mesterlæreaftaler er således hyppige inden for blandt andet Bager og konditor, Gastronom og Tjener.

Efter 24 måneder var 68 % i enten aftale, skolepraktik eller havde afsluttet uddannelsen efter påbegyndt ny mesterlæreaftaleaftale. I alt 66 % var efter 24 måneder i en eller anden aftaletype.

Elever, der påbegyndte hovedforløbet i skolepraktik i 2008, adskilte sig fra elever, der påbegyndte hovedforløbet med en ordinær aftale ved at en mindre andel var i aftale eller havde afsluttet uddannelsen efter 24 måneder, mens en større andel havde afbrudt uddannelsen, se tabel 4.4. Cirka en fjerdedel var i skolepraktik efter 24 måneder.

Efter 24 måneder var 62 % i enten aftale, skolepraktik eller havde afsluttet uddannelsen efter påbegyndt skolepraktik. I alt 27 % var efter 24 måneder i en eller anden aftaletype.

**Tabel 4.4 Andel af elever i forskellige tilstande fulgt op til 24 måneder efter første skolepraktikforløb på uddannelsen i 2008, øvrige uddannelser<sup>1)</sup>.**

	Antal		Procent					
	Måned	0	Måned					
			0	3	6	9	12	18
Ingen registrering af aftaler	0	0	3	4	6	7	7	10
Uddannelse afbrudt	0	0	10	17	21	25	27	28
I skolepraktik	1.077	100	77	59	48	40	35	23
I kombinationsaftale	0	0	0	0	0	0	0	0
I mesterlære	0	0	0	0	0	0	0	0
I kort aftale	0	0	0	1	2	2	2	1
I restaftale efter skolepraktik	0	0	7	14	17	18	18	17
I restaftale efter aftale	0	0	0	0	0	1	1	2
I ordinær aftale	0	0	2	4	4	5	6	6
Uddannelse afsluttet <sup>3)</sup>	0	0	0	0	1	3	4	13
<b>I alt i procent<sup>3)</sup></b>	-	<b>100</b>	<b>100</b>	<b>100</b>	<b>100</b>	<b>100</b>	<b>100</b>	<b>100</b>
<b>I alt, antal<sup>3)</sup></b>	<b>1.077</b>	<b>1.077</b>	<b>1.077</b>	<b>1.077</b>	<b>1.077</b>	<b>1.077</b>	<b>1.077</b>	<b>1.077</b>

1) Opgørelsen inkluderer ikke social- og sundhedsuddannelsen og den pædagogiske assistentuddannelse.

2) Mange aftaler varer længere, end det er muligt at følge i denne opgørelse, hvilket giver en lav andel afsluttede i opgørelsen.

3) Kun elever, hvis første aftale eller skolepraktikforløb på uddannelsen er i 2008, har kunnet indgå i datamaterialet, og heraf er kun elever med et skolepraktikforløb først fulgt. Derfor svarer summen ikke til summerne i praktikpladsstatistikens opgørelser.

Kilde: UNI-C Statistik & Analyse. Udtrækstidspunkt medio februar 2011. Til opgørelserne er benyttet praktikpladsstatistikens oplysninger om uddannelsesaftaler og skolepraktik samt afslutningsårsager for de enkelte aftaler og skolepraktikforløb.

**Tabel 4.5 Andel af elever i forskellige tilstande fulgt op til 24 måneder efter første uddannelsesaftale eller skolepraktikforløb på uddannelsen i 2008, øvrige uddannelser<sup>1)</sup>.**

	Antal		Procent					
	Måned	0	Måned					
			0	3	6	9	12	18
Ingen registrering af aftaler	0	0	0	1	1	1	2	4
Uddannelse afbrudt	0	0	10	12	14	16	17	18
I skolepraktik	1.077	4	3	3	2	2	2	2
Kombinationsaftale	76	0	0	0	0	0	0	0
I mesterlære	1.874	7	5	5	5	5	4	4
I kort aftale	924	3	3	3	3	2	2	1
I restaftale efter skolepraktik	0	0	0	1	1	1	1	1
I restaftale efter aftale	0	0	0	1	2	2	3	4
I ordinær aftale	24.825	86	78	74	72	68	63	39
Uddannelse afsluttet <sup>2)</sup>	0	0	0	0	1	3	5	27
<b>I alt i procent<sup>3)</sup></b>	-	<b>100</b>	<b>100</b>	<b>100</b>	<b>100</b>	<b>100</b>	<b>100</b>	<b>100</b>
<b>I alt, antal<sup>3)</sup></b>	<b>28.776</b>	<b>28.776</b>	<b>28.776</b>	<b>28.776</b>	<b>28.776</b>	<b>28.776</b>	<b>28.776</b>	<b>28.776</b>

1) Opgørelsen inkluderer ikke social- og sundhedsuddannelsen og den pædagogiske assistentuddannelse.

2) Mange aftaler varer længere, end det er muligt at følge i denne opgørelse, hvilket giver en lav andel afsluttede i opgørelsen.

3) Kun elever, hvis første aftale eller skolepraktikforløb på uddannelsen er i 2008, har kunnet indgå i datamaterialet, og heraf er kun elever med enten et skolepraktikforløb, kombinationsaftale, ny mesterlæreaftale, kort aftale eller ordinær aftale først fulgt. Derfor svarer summen ikke til summerne i praktikpladsstatistikens opgørelser.

Kilde: UNI-C Statistik & Analyse. Udtrækstidspunkt medio februar 2011. Til opgørelserne er benyttet praktikpladsstatistikens oplysninger om uddannelsesaftaler og skolepraktik samt afslutningsårsager for de enkelte aftaler og skolepraktikforløb.

Ses der på alle elever, som påbegynder hovedforløbsuddannelsen med enten ordinær aftale, kort aftale, ny mesterlæreaftale, kombinationsaftale eller skolepraktik, kan det konstateres, at 78 % var i enten aftale, skolepraktik eller havde afsluttet uddannelsen efter påbegyndt skolepraktik efter 24 måneder og at 49 % var i en eller anden aftaletype, se tabel 4.5.

**Tabel 4.6 Sammenfatning af status efter 24 måneder fordelt på start på hovedforløbsuddannelsen, øvrige uddannelser<sup>1)</sup>.**

Status efter 24 måneder	Start på hovedforløbsuddannelse			
	Ordinær aftale	Kort aftale	Ny mesterlære	Skolepraktik
	%	%	%	%
<b>I aftale, i skolepraktik eller afsluttet</b>	79	69	68	62
<b>I aftale</b>	49	58	66	27
<b>Afsluttet<sup>2)</sup></b>	30	6	2	13
<b>Afbrudt</b>	17	18	31	28
<b>Ingen registrering</b>	4	13	1	10

1) Opgørelsen inkluderer ikke social- og sundhedsuddannelsen og den pædagogiske assistentuddannelse.

2) Mange aftaler varer længere, end det er muligt at følge i denne opgørelse, hvilket giver en lav andel afsluttede i opgørelsen.

Kilde: UNI-C Statistik & Analyse. Udtrækstidspunkt medio februar 2011. Til opgørelserne er benyttet praktikpladsstatistikens oplysninger om uddannelsesaftaler og skolepraktik samt afslutningsårsager for de enkelte aftaler og skolepraktikforløb.

Af de fire måder at påbegynde hovedforløbsuddannelsen på, som er separat analyseret i det foregående, fører de ordinære aftaler i højere grad end korte aftaler, mesterlæreaftaler og skolepraktik til, at eleven efter 24 måneder er enten i aftale, i skolepraktik eller har afsluttet, se tabel 4.6.

Ligeledes fører skolepraktik i mindre grad end ordinære aftaler, korte aftaler og mesterlæreaftaler til, at eleven efter 24 måneder er enten i aftale, i skolepraktik eller har afsluttet.

Der er en særlig stor andel afbrudte i ny mesterlære og i skolepraktik.

Når der sammenlignes mellem de forskellige typer start på hovedforløbsuddannelsen, så må det dog bemærkes, at den uddannelsesmæssige sammensætning af ordinære aftaler, korte aftaler, mesterlæreaftaler og skolepraktik er noget forskellig som følge af enten tradition (aftalerne) eller regler (særligt muligheden for at komme i skolepraktik). Herved udtrykker den forskellige tilstand efter 24 måneder også forskelle i benyttelsen af de forskellige aftaletyper/skolepraktik.

## Bilag 1: Anvendte metoder

Metodeafsnittet redegør dels for månedsstatikken på praktikpladsområdet, og dels for baggrunden for årsstatistikken samt den metodik og de datakilder, der ligger bag denne. For definitionerne af de anvendte centrale begreber henvises til definitionsafsnittet i bilag 2.

### Månedsstatistikken

Praktikpladssituationen for erhvervsuddannelsesområdet beskrives månedligt i månedsnotater med tilhørende bilagstabeller.

Ud over disse mere summariske tabeller (med fordelinger af de centrale nøgletal på indgange mv.) er det løbende muligt i Databanken at se udviklingen måned for måned for de centrale talstørrelser for indgåede aftaler, igangværende aftaler, igangværende antal elever i skolepraktik og praktikpladssøgende i forskellige undergrupper. Udviklingen kan følges tilbage til og med 2003. Der er databrud for praktikpladssøgende i 2005 som følge af ændringer i regelsættet om opdateringsgraden og ved overgangen til de nye indgange. Tal for situationen længere tilbage kan ses i den præsentationsform, som var gældende tidligere.

Det nuværende dynamiske koncept muliggør underinddelinger på uddannelsesgrupperinger i form af indgange, faglige udvalg, uddannelser og specialer. For den geografiske dimension kan opgørelserne differentieres alt efter skolens beliggenhedsregion og -kommune, elevens bopælsregion og -kommune, og endelig lærestedets region.

For lærestedet kan der endvidere differentieres ud fra den branche, som lærestedets overordnede virksomhed har registeret som sin hovedbranche. Lærestedets branche og virksomhedsformen danner grundlag for den såkaldte funktionskode, som opdeler lærestederne i en privat sektor og en offentlig sektor. Den offentlige sektor kan yderligere underopdeles ved hjælp af funktionskoden.

For eleverne kan der differentieres efter blandt andet køn, alder, bopæl og etnicitet. Sidstnævnte opgjort som gruppen af indvandrere og efterkommere samt gruppen af elever med dansk herkomst.

Den praktiske undervisning, som eleven i sit vekseluddannelsesforløb er underlagt, kan differentieres efter uddannelsesaftalernes type (f.eks. i form af ordinære aftaler over for korte aftaler eller ny mesterlæreaftaler). For skolepraktikelevernes vedkommende kan der differentieres efter, om eleven er i virksomhedsforlagt undervisning (VFU) eller i delaftale under skolepraktik, hvor både VFU og delaftaler forudsætter, at eleven er indskrevet i skolepraktik.

Månedsstatistikken kan findes på:

<http://www.uvm.dk/service/Statistik/Erhvervsuddannelserne/Praktikpladsstatistik.aspx>

## Årsstatistikken

Baggrunden for årsstatistikken er ønsket om at komme lidt dybere bag de komplekse og detaljerede oplysninger, der præsenteres i månedsstatistikssammenhæng.

Primært bidrager denne årsstatistik med supplerende oplysninger, der trækker et mere sammenfattende og samtidig længere udviklingsperspektiv end månedsstatistikkerne normalt gør. Tidshorizonten vil her gå tilbage til og med år 2003.

### Kapitel 2

I kapitel 2 ses på de overordnede tendenser.

Udgangspunktet for opgørelserne er databasen anvendt til den månedlige praktikpladsstatistik. Databasen opdateres månedligt på basis af inddateringer i det centrale statistikregister (EASY-S), hvori skolernes uddannelsesoplysninger i EASY-A sammenkøres med de centrale aftaleoplysninger i EASY-P.

Månedsstatistikken følger ikke den enkelte elev gennem uddannelsesforløbet direkte – endvidere indeholder månedsstatistikkerne kun meget sporadiske oplysninger om elevernes grundforløb. Der er imidlertid opgørelser af køn, alder, bopæl, etnicitet og uddannelsens indgang i dette kapitel. Da social- og sundhedsuddannelsen og den pædagogiske assistentuddannelse først opgøres fra januar 2010, er der i de fleste tidsserier taget hensyn til dette ved separate opgørelser af disse to uddannelser i 2010, alle øvrige uddannelser i alle de opgjorte år og summen af øvrige uddannelser og de to uddannelser i 2010. Herved gives mulighed for at sammenligne antallene af indgåede og igangværende aftaler over tid for øvrige uddannelser.

### Kapitel 3

Med henblik på at følge elevernes forløb mere systematisk er der i årsstatistikken set på nogle populationer af elever, som følges i en periode. Det kan være vigtigt at præcisere, at praktikpladsfeltets årsstatistik netop er en beskrivelse af den viden, som vi har om, hvorledes elever på erhvervsuddannelserne står på praktikpladsområdet. Her er det status som praktikpladssøgende eller som havende opnået en uddannelsesaftale (praktikplads) eller alternativt at være i gang med hovedforløbet som elev i skolepraktik, der er i højsædet.

Forløbsmetoder benyttes i kapitel 3, hvor elementer af Ungepakke 1 belyses, og i kapitel 4, hvor elevens afbrud, afslutning og fortsat aktivitet følges og sammenlignes på tværs af aftaletyper og skolepraktik.

#### ***Bedre muligheder for elever, der uforskyldt mister en uddannelsesaftale***

Elever, der mister uddannelsesaftaler uforskyldt, skal registreres i uddannelsesinstitutionernes administrative systemer, så snart man ved, at eleven har mistet sin aftale uforskyldt. Desuden skal skolen registrere den nye, supplerende aftaletype på elevens nye aftale, hvis eleven har en afsluttet, uforskyldt mistet aftale.

Ved at kombinere oplysningen om, at eleven uforskyldt har mistet en aftale og datoen for bekræftelse af dette med oplysninger om aftalerne samt oplysninger om

skoleperioder, er det i de fleste tilfælde muligt at følge eleven fra den mistede aftale til eventuelle efterfølgende uddannelsesaftaler, skolepraktikforløb eller skoleforløb, jf. opgørelsen af elevernes status.

### ***Udbygning af obligatorisk supplerende grundforløbsundervisning i karensperioden***

Grundlaget for at følge elever med obligatorisk supplerende grundforløbsundervisning stammer fra det centrale statistikregister EASY-S, hvortil skolernes uddannelsesoplysninger i EASY-A indhentes. Elever, der er startet i enten obligatorisk supplerende grundforløbsundervisning eller frivillig supplerende grundforløbsundervisning, er fundet i EASY-S ved hjælp af tilskudsmærker og skoleperioder.

Oplysninger om uddannelsesaftaler, skolepraktik og praktikpladssøgning hentes fra praktikpladsstatistikken, som også leverer data til de månedlige notater om praktikpladssituationen.

Ved hjælp af skoleforløbsdata og en månedlig status i slutningen af kalendermåneden med hensyn til uddannelsesaftaler, skolepraktik og praktikpladssøgning følges eleverne efter starten på den supplerende grundforløbsundervisning. Eleverne følges indtil slutningen af den sidste måned i evalueringen. På grund af den korte evalueringsperiode er en del af eleverne fortsat i supplerende grundforløbsundervisning ved slutningen af evalueringsperioden.

### ***Mulighed for at starte trin 2 i skolepraktik***

Ved opgørelserne af afslutning af skolepraktik og adgang til skolepraktik på trin 2 er anvendt data udelukkende for de enkelte uddannelsesaftaler og skolepraktikforløb.

Elevens første skolepraktikforløb i perioden januar 2009 til december 2010 i en uddannelse, som er afsluttet med, at eleven er udlært på trin 1, er benyttet i analysen. Ligeledes er den første uddannelsesaftale i en uddannelse, som er afsluttet med, at eleven er udlært på trin 1, benyttet i analysen af elever med afsluttet trin 1 i uddannelsesaftale. Eleven er herefter fulgt frem til udgangen af december 2010 med hensyn til det første skolepraktikforløb eller den første uddannelsesaftale med enten trin 2, trin 3 eller uden trindeling.

## Kapitel 4

I kapitel 4 ses på, hvorledes det er gået elever, der i løbet af 2008 har påbegyndt hovedforløbet i enten ordinær, kort, ny mesterlære eller skolepraktik som første aftale/skolepraktikforløb på den pågældende uddannelse. Den enkelte elev er fulgt i 24 måneder efter påbegyndelse af første aftale/skolepraktikforløb på den pågældende uddannelse. Da en elev kan befinde sig i indtil flere kategorier samtidigt, er det valgt at prioritere tilstandene på statustidspunkterne i følgende rækkefølge:

1. Elev har afsluttet uddannelse i en aftale eller i skolepraktik inden statustidspunkt
2. Elev er i ordinær aftale
3. Elev er i restaftale efter aftale
4. Elev er i restaftale efter skolepraktik
5. Elev er i kort aftale
6. Elev er i ny mesterlære aftale
7. Elev er i kombinationsaftale
8. Elev er i skolepraktik
9. Elev har afbrudt en aftale inden statustidspunktet
10. Ingen registrering (hvis elev ikke er i en af ovenstående grupper)

Der gøres status undervejs, og det kan heraf blandt andet ses, hvor mange elever der efter hhv. 3, 6, 9, 12, 18 og 24 måneder har enten afsluttet en uddannelse, er i gang med en aftale, er i skolepraktik eller har afbrudt uddannelsen. Disse opgørelser er først lavet som enkeltstående månedlige statusbilleder hen over en periode på 24 måneder efter påbegyndt aftale/skolepraktikforløb.

## Bilag 2: Nøglebegreber

Nøglebegreber anvendt i rapporten beskrives kort i tabel 1. Begreberne er de samme som anvendes i den almindelige månedsstatistik om praktikpladssituationen på uvm.dk. I Databanken på uvm.dk findes en mere udførlig dokumentation.

**Tabel 1 Nøglebegreber anvendt i Årsstatistikken for praktikpladsområdet 2009-2010**

Begreb	Definition
<b>Elever med fuldført grundforløb</b>	Elever med kvalifikation til at påbegynde hovedforløb (grundforløbsbevis) samt elever afgangsmeldt som fuldførte uden grundforløbsbevis.
<b>Elever med igangværende uddannelsesaftale</b>	Elever med igangværende uddannelsesaftale målt på et givent tidspunkt. Elever i delaftale under skolepraktik eller i virksomhedsforlagt undervisning (VFU) tælles ikke med. Disse tælles i stedet med som igangværende under skolepraktik. Begreberne aftale og uddannelsesaftale anvendes publikationen igennem synonymt.
<b>Igangværende elever i skolepraktik</b>	Elever i skolepraktik målt på et givent tidspunkt, inkl. elever i delaftale under skolepraktik samt elever i virksomhedsforlagt undervisning.
<b>Praktikpladssøgende</b>	I årsstatistikken dækker begrebet praktikpladssøgende samme gruppe, som i månedsstatistiksammenhæng defineres som bruttosøgende. Der er med andre ord tale om den gruppe af elever, der har afsluttet et grundforløb, som kvalificerer til påbegyndelse af hovedforløb. Det er endvidere en forudsætning at eleven ikke har en igangværende eller fremtidig uddannelsesaftale. Endelig skal eleven i EASY-P registeret følge de til enhver tid gældende krav til opdateringsgrad for elevens ønske om at opnå praktikplads. Praktikpladssøgende elever opgjort på et givent tidspunkt er dermed opdaterede praktikpladssøgende med afsluttet grundforløb, og dermed adgangskvalifikation til at påbegynde hovedforløb på en erhvervsuddannelse uden igangværende eller fremtidig aftale. Praktikpladssøgende elever kan være i eller uden for skolepraktik. Bemærk: Begrebet nettosøgende findes i månedsstatistiksammenhæng, men benyttes ikke her. For fuldstændighedens skyld kan det oplyses, at nettosøgende er bruttosøgende med kvalificerende grundforløb, der er afsluttet for mindst 2 måneder siden. Denne periode svarer til den såkaldte karenperiode, der løber fra eleven har afsluttet grundforløbet frem til, at eleven kan optages i skolepraktik forudsat i øvrigt, at eleven opfylder kravene herfor (de såkaldte EMMA-krav, Egned, faglig Mobil, geografisk Mobil og Aktivt søgende).
<b>Antal indgåede aftaler</b>	Antal indgåede aftaler i en given periode, typisk kalenderåret. Der medregnes ordinære aftaler, herunder den første aftale i aftaleforløb (kom-

	<p>binationsaftaler, korte uddannelsesaftaler). Også restuddannelsesaftaler medtælles. Både restaftaler der følger efter et afbrudt uddannelsesforløb med praktik i en virksomhed og afbrudt skolepraktik.</p> <p>Delaftaler under skolepraktik samt virksomhedsforlagt undervisning medtælles ikke.</p> <p>I opgørelserne accepteres det, at én og samme elev kan indgå mere end én aftale også inden for det enkelte år.</p>
<p><b>Delaftale i skolepraktik</b></p>	<p>Elever i delaftale under skolepraktik er samtidig i skolepraktik, men modtager altså typisk i en kort periode en del af sin praktiske oplæring i en virksomhed. Forskellen til virksomhedsforlagt undervisning er, at virksomheden ved en delaftale udbetaler eleven løn, og at eleven kan deltage i virksomhedens produktion (samtidig med oplæringen).</p>
<p><b>Virksomhedsforlagt undervisning (VFU)</b></p>	<p>Elever i virksomhedsforlagt undervisning er samtidig i skolepraktik, men modtager typisk i en kort periode en del af sin praktiske oplæring i en virksomhed.</p>
<p><b>Etnisk herkomst</b></p>	<p>Der benyttes Danmarks Statistiks almindelige definitioner:</p> <p><i>Indvandrere</i> er personer født i udlandet, hvis forældre begge (eller den ene, hvis der ikke findes oplysninger om den anden) er udenlandske statsborgere eller født i udlandet. Hvis der ikke findes oplysninger om nogen af forældrene, og personen er født i udlandet, opfattes personen også som indvandrer.</p> <p><i>Efterkommere</i> er personer født i Danmark af forældre, hvoraf ingen er dansk statsborger født i Danmark. Hvis der ikke findes oplysninger om nogen af forældrene, og personen er udenlandsk statsborger, opfattes personen også som efterkommer.</p> <p>Tilsammen udgør indvandrere og efterkommere personer af <i>anden etnisk herkomst</i>.</p> <p>Resten af befolkningen er af <i>dansk</i> oprindelse.</p>